

Lehtinen, E., S. Aaltonen, M. Koskela, E. Nevasaari & M. Skog-Södersved (toim.) 2011. AFinLA-e Soveltavan kielitieteen tutkimuksia 2011 / n:o 3. 88–101.

Sinikka Lahtinen & Åsa Palviainen

Jyväskylän yliopisto

Omvänd ordföljd – en indikator för nivåbedömning inom CEFR?

The aim of this article is to empirically examine whether accuracy as to inversion can be used as an indicator for CEFR-level in Swedish as a L2. It has been shown that mastering inversion, i.e. the placement of the subject in relation to the finite verb in main declarative clauses that begin with a clause-initial non-subject, indicates a high proficiency level in oral test situations. Our analysis is based on 60 written essays produced by Finnish-speaking university students. Three independent raters evaluated the essays using the CEFR scale. The results show that although the students on all levels used structures with a clause-initial non-subject to more or less the same degree, the B2-level stood out as a group, since it showed a significantly higher accuracy in subject placement. Individual students, however, varied in respect to accuracy. Therefore, we argue that inversion cannot be used as an exclusive descriptor of CEFR-level.

Keywords: VS-order, written L2-Swedish, CEFR proficiency scale

1 Inledning

Omvänd ordföljd (inversion) – dvs. det finita verbets placering före subjektet – i svenska utgör en svårighet för inlärare oavsett förstaspråk och ämnet är välstuderat (se t.ex. Bolander 1987, 1988; Hyltenstam 1978; Håkansson 1988, 2001, 2004; Rahkonen 1993, 2002, 2008). Behärskning av inversion kan tänkas vara ett tecken på långt kommen språkutveckling. Enligt exempelvis processbarhetsteorin (PT) (se Pienemann & Håkansson 1999) placeras inversion på nivå fyra av fem, där nivå fem är den mest avancerade. Vidare menar Eklund Heinonen (2008: 187) att inversion hör till en av de kritiska strukturerna som verkar skilja mellan godkända och icke-godkända testdeltagare i det s.k. Tisus-testet.¹

CEFR (Common European Framework of Reference for languages, 2001) är ett ramverk för språkundervisning, inläring och bedömning av språkkunskaper utvecklat av Europarådet. Ramverket definierar och förklarar språkliga aktiviteter och sammanhang för olika målgrupper. I CEFR finns en sexgradig skala som består av olika färdighetsnivåer. Den lägsta nivån A1 motsvarar nybörjarnivå i ett främmande språk och den högsta nivån C2 motsvarar närmast inföddlik språkbehärskning. CEFR spelar en viktig roll i de finländska läroplanerna för grundutbildningen och gymnasiet och läroplanerna innehåller bl.a. en språknivåskala som bygger på CEFR. I anslutning till dessa skalor finns ett antal deskriptorer angivna, men informationen är relativt knapphändig. I Finland har man i CEFLING-projektet (Alanen, Huhta & Tarnanen 2010; Martin, Mustonen, Reiman & Seilonen 2010) undersökt och utvecklat nivådeskriptorer för olika texttyper utgående ifrån finska som andraspråk respektive engelska som främmandespråk, medan svenska inte har uppmärksammats i samma grad. Inversionsinläring är som ovan nämnts ett välundersökt fenomen, medan eventuella samband mellan behärskning av inversion och nivåer i CEFR oss veterligen inte har studerats.

I föreliggande undersökning är syftet att utvärdera huruvida ett samband föreligger mellan placering av det finita verbet i förhållande till subjektet i deklarativa påståendesatser och CEFR-nivå i fri skriftlig produktion. Vidare studeras effekten av fundamentets art på inversion. Vi kommer att diskutera möjligheten att använda bruket av omvänt ordföljd som kriterium för nivåbestämning av inlärares skriftliga produktion.

Studien är en del av projektet *Svenska som andraspråk vid Jyväskylä universitet (SVE2JU)* i vilket finskspråkiga universitetsstudenters kunskaper i och inställning till svenska har kartlagts (se t.ex. Palviainen 2010; Nordqvist Palviainen & Jauhojärvi-Koskela 2009). Texterna som analyseras här är 60 till antalet och är skrivna av studenter från olika fakulteter som alla gick den obligatoriska högskolekursen i svenska. Samman-

¹ Tisus är ett test i svenska som ger behörighet för universitets- och högskolestudier i Sverige.

lagt innehöll dessa texter 749 påståendeformade huvudsatser varav 191 inleddes med någon annan satsdel än fundamentet.

2 Inversion och dess inläring

Ordföljden i svenska har såväl tematiska funktioner, dvs. vad som utgör ny och viktig respektive gammal och känd information, som satsgrammatiska funktioner. Till de satsgrammatiska funktionerna hör att man genom ordföljd skiljer mellan subjekt och objekt (Hammarberg & Viberg 1975). Finska har däremot en relativt fri ordföljd medan särskiljandet av t.ex. objekt och subjekt sker med hjälp av kasusändelser (Karlsson 1976). Eftersom ordföljden i svenska används för att uttrycka rent grammatiska skillnader är den fastare än i finska. Den svenska ordföljden kan beskrivas enligt Diderichsens (1946) satsschema. Detta satsschema består av tre huvudsakliga fält – initialfält, mittfält och slutfält – som innehåller positioner för olika satsled (se t.ex. SAG 4: 6). Initialfältet innehåller satsens inledare medan mittfältet kan bestå av finita verb, subjekt och eventuella satsadverbial. Slutfältet innehåller resten av satsens predikatsled.

Det inledande satsledet i påståendeformade huvudsatser, *fundamentet*, kan utgöras av subjekt, objekt, adverbial, predikat eller predikativ (SAG 4: 407, 689). Fundament kan vidare vara satsformade eller icke-satsformade. Exempel på satsformade fundament är bisatser och underordnade huvudsatser. I exempel (1) fungerar bisatsen som fritt adverbial och i (2) utgör den underordnade huvudsatsen, den anförda meningen, objekt i den anförande satsen (SAG 4: 860). Exempel på ett icke-satsformat fundament ges i (3).

- (1) Om du vill kan du få låna min. (SAG 4: 688)
- (2) Hon skulle arbeta lite hårdare, lovade hon med silkeslen stämman. (SAG 4: 860)
- (3) Strax är allt klart. (SAG 4: 407)

Valet av fundament avgörs av textgrammatiska faktorer: "som fundament väljs satsled med viss textuell eller informationsdynamisk funktion" (SAG 4: 689). Fundamentet anger typiskt tema eller bakgrund i satsen, men i många fall är det inte klart huruvida ett visst satsled uttrycker det som satsen handlar om (dvs. tema) eller den situationella ramen, dvs. bakgrund (SAG 4: 431).

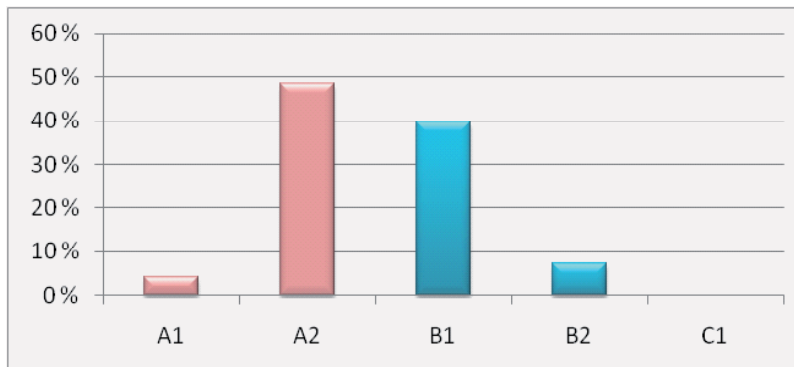
I deklarativa huvudsatser står det finita verbet alltid på andra plats (SAG 4: 688) vilket också kallas V2-regeln. Det finita verbet efterföljs av subjektet ifall subjektet inte står i fundamentet. Om subjektet kommer före det finita verbet (SV) är ordföljden rak

och när finitet föregår subjektet (VS) är ordföljden omvänd, dvs. det är då fråga om inversion.

Inläring av inversion har studerats bl.a. av Hyltenstam (1978), Bolander (1987, 1988) och Håkansson (2001). Man har funnit en inlärningsgång för påståendeformade huvudsatser där inlärare i initialskedet inte använder topikalisering alls utan satserna inleds med subjektet och ordföljden är rak, SVX. På följande stadium börjar inlärare spetsställa element, dock utan att tillämpa inversion (XSV) vilket resulterar i icke-målspråksenlig ordföljd. Sist i inlärningsgången produceras satser med topikalisering och inversion (XVS). Enligt Hyltenstam (1978) uppvisar inlärare variation vid övergång från ett stadium till nästa. Inlärare använder då såväl XSV- som XVS-ordföljd; m.a.o. har strukturen inte automatiserats. Vidare har Bolander (1988) visat att inversionsgraden varierar med kontexten. När det topikaliserade elementet utgörs av ett icke-satsformat objekt, är ordföljden ofta korrekt medan inversion oftare uteblir vid adverbial och bisats, efter vilken lägst andel inversion producerades. Håkansson (2004: 164) hänvisar till Lindberg (1995) enligt vilken resultaten av de tidigare studierna kan sammanfattas på följande sätt: den mest gynnsamma kontexten för målspråkenlig ordföljd i inlärarsvenska utgörs av initialt objekt, pronomen som subjekt och hjälpverb (t.ex. *henne vill jag träffa*).

3 Material och metod

Inom projektet SVE2JU insamlades data vid två tillfällen, under läsåret 2006/2007 samt läsåret 2009/2010. Datainsamlingen bestod av två delar: en enkät besvarades av totalt 1575 studenter varav 1373 också skrev en kortare text på ca 100–150 ord. Föreliggande studie fokuserar på texterna (för resultat från enkätdelen, se t.ex. Nordqvist Palviainen & Jauhojärvi-Koskelo 2009). Texterna skrevs för hand under den inledande delen av den obligatoriska högskolekursen i svenska, utgående från en rubrik som löd "*Universitetets livets ljusa och mörka sidor*". Sjuttio uppsatser från var och en av universitetets sju fakulteter, dvs. 490 uppsatser totalt, bedömdes av tre av varandra oberoende sakkunniga, som alla var tränade i att använda CEFR-skalan (för närmare beskrivning av bedömningsproceduren, se Palviainen 2010). För att en text skulle placeras på en viss nivå, gällde att minst två av de tre bedömarna skulle vara överens. Av figur 1 framgår fördelningen av CEFR-nivåer.



FIGUR 1. Fördelningen av färdighetsnivåer (CEFR) i texter skrivna på svenska av finskspråkiga universitetsstudenter (n = 490), såsom de bedömts av tre sakkunniga (efter Palviainen 2010).

Av fördelningen i figur 1 framgår att 4,3 % (22 texter) bedömdes vara på nivå A1, 48,6 % (238 texter) på nivå A2, 39,8 % (195 texter) motsvarade nivå B1 och 7,3 % (36 texter) nivå B2. Inga texter i samplet bedömdes vara på nivå C1 eller C2.

Vår analys i föreliggande studie bygger på totalt 60 av dessa 490 texter. Tjugo av dessa texter motsvarade A2-nivån, 20 B1-nivån och 20 B2-nivån. Endast sådana texter där samtliga tre bedömare varit helt överens om nivån ingick i analysen. Texter från A1-nivån uteslöts då språket i många fall var så bristfälligt att det var svåranalyserat. Materialet CHAT-kodades och analyserades med hjälp av CLAN (MacWhinney 2000).

Tabell 1 visar genomsnittlig textlängd i ord, antal ord per sats samt antal respektive andel huvudsatser, enligt CEFR-nivå.

TABELL 1. Textmässiga karaktäristika för de tre nivåerna A2, B1 och B2.

Nivå	Antal texter	Genomsnittlig textlängd i ord	Antal ord/sats	Antal huvudsatser	Andel huvudsatser
	f	f	f	f	%
A2	20	101	6,34	213	59,0
B1	20	120	6,36	248	59,3
B2	20	158	7,03	262	52,6

Det framgår av tabellen att texterna på nivå A2 i genomsnitt är något kortare än texterna på nivå B1 (101 ord per text respektive 120), vilka i sin tur är något kortare än texterna på B2 (158 ord per text). Antalet ord per sats ökar något för varje nivå, men såväl antalet ord per sats som andelen huvudsatser är i hög grad lika på nivåerna A2 och B1, jämfört

med nivå B2. Det finns alltså en större andel bisatser på den högsta nivån vilket kan peka på högre komplexitet.

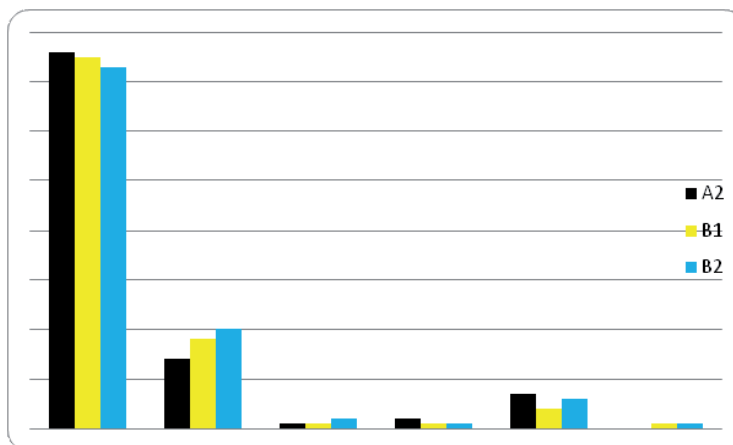
4 Sambandet mellan olika fundament och CEFR-nivå

I detta avsnitt redogörs för fördelningen av olika typer av fundament på de skilda CEFR-nivåerna. Antalet påståendeformade huvudsatser i materialet är 749. Av dessa återfinns 213 på nivå A2, 248 på nivå B1 och 288 på nivå B2. Som redan konstaterats ovan, kan det inledande satsledet i påståendeformade huvudsatser, dvs. fundamentet, utgöras av subjekt, objekt, adverbial, predikat eller predikativ. Vi kommer i analysen att skilja mellan satsformade och icke-satsformade fundament och fundamenten i våra data har delats in i sex kategorier som illustreras nedan.

- (4) Subjekt (SUBJ): *Jag* har njutit av att studera här i Jyväskylä.
- (5) Adverbial (ADV): *Ibland* kan man tänka att...
- (6) Objekt (OBJ): *Det* förstår jag också...
- (7) Predikativ (PRED): *En av de ljusa sidorna* är också undervisningens kvalitet.
- (8) Bisats: *När jag började studera* trodde jag att det skulle vara fester varje veckoslut.
- (9) Underordnad huvudsats: *Friheten har sina ljusa och mörka sidor, kanske mera av de ljusa*, tycker jag.

Exemplen (4) – (7) utgör icke-satsformade fundament och (8) – (9) är exempel på satsformade fundament (samtliga exempel ovan är hämtade ur det analyserade materialet).

I figur 2 visas andelarna av olika typer av fundament på de skilda CEFR-nivåerna. Vi kan konstatera att subjekt som fundament är den klart vanligaste typen på alla tre nivåerna. Detta stämmer överens med t.ex. Westman (1974: 155) som funnit att subjektet utgör det vanligaste fundamentet (64 %) i olika typer av svensk bruksprosa: i broschyrer, dagstidningsartiklar, läroböcker och debatttexter. Även Håkansson (1988: 124–125) har visat att andelen subjektfundament i påståenden uppgår till 60 % hos vuxna i tal. Rak ordföljd är sålunda dominerande hos infödda talare. Värt att notera är dock att andelen subjektfundament överlag är något större hos de finskspråkiga universitetsstudenterna (ca 75 %) än den hos infödda talare i de tidigare nämnda studierna. Vidare kan man se att andelen minskar något från A2 (76 %) till B2 (73 %) men skillnaderna mellan de olika färdighetsnivåerna är inte signifikanta.



FIGUR 2. Fördelning av fundament i påståendeformade huvudsatser på skilda CEFR-nivåer.

I Westmans (1974) studie utgjorde adverbial den näst största gruppen med 30,8 %. Ytterligare jämförelser med hennes undersökning är dock inte fruktbara då vår kategorisering skiljer sig från Westmans. Westman inkluderar exempelvis bisatser i kategorin adverbial medan vi behandlar dessa separat. Anföringsatsen som vi kallar underordnad huvudsats och analyserar som en grupp för sig behandlar Westman (1974: 155) som objekt.

Intressant är att studenter på den lägsta färdighetsnivån, A2, använder något fler bisatser som fundament än studenter på B2-nivå eller på B1-nivå. I denna analys beaktas dock inte korrektheten i själva ordföljden utan hänsyn tas enbart till *bruket av olika typer* av fundament (för analys av korrekthet, se nedan). Icke-satsformade adverbialfundament utgör den näst största gruppen på samtliga nivåer. Objekts-, predikativfundament samt underordnade huvudsatser är däremot mycket sällsynta i uppsatserna.

X-inledda satser (dvs. alla de satser som inte inleds med subjektet), vilka kommer att analyseras närmare i det följande, utgör runt 25 % på alla nivåerna av samtliga påståendeformade huvudsatser i vårt material. Våra data visar att det inte föreligger några stora skillnader de olika färdighetsnivåerna emellan vad gäller bruket av olika typer av fundament. Påståendeformade huvudsatser inleds oftare med subjekt än hos infödda talare men även adverbialfundament och bisatsfundament används i någon mån.

5 Korrekthetsgrad och CEFR-nivå

I det följande analyseras *graden av korrekthet* i X-inledda påståendeformade huvudsatser. Vi fokuserar i dessa analyser enbart på det finita verbets placering i förhållande till

subjektet: då verbet föregår subjektet (XVS) är det alltså fråga om målspråksenlig ordföljd oavsett om satsen i övrigt innehåller andra ordföljdsfel. Vi inleder med en analys på gruppnivå medan korrektheten hos de enskilda inlärarna kommer att studeras närmare senare.

I hela materialet förekommer sammanlagt 191 huvudsatser där fundamentet inte utgörs av subjektet. Av dessa uppvisar 75,4 % målspråksenlig omvänd ordföljd (XVS) medan resten, 24,6 %, inte uppvisar målspråksenlighet (XSV). Antalet och andelen XSV- och XVS-satser i materialet presenteras i tabell 2.

TABELL 2. Antalet och andelen XVS- och XSV-satser i textmaterialet enligt CEFR-nivåer.

	A2		B1		B2		Totalt	
	f	%	f	%	f	%	f	%
XVS	26	51,0	43	70,5	75	94,9	144	75,4
XSV	25	49,0	18	29,5	4	5,1	47	24,6
Totalt	51	100,0	61	100,0	79	100,0	191	100,0

En tydlig skillnad i graden av korrekthet framkommer mellan CEFR-nivåerna: studenterna på den lägsta färdighetsnivån, A2, använder inversion i 51 % av X-inledda satser, medan andelen på B1-nivå är signifikant högre, 70,5 %², och på B2-nivå uppgår den till 94,9 % vilket också är signifikant högre än på nivå A2³ eller nivå B1⁴. På gruppnivå verkar B2 alltså fungera som ett slags tröskelnivå: både andelen X-inledda huvudsatser är något större (se figur 2) och korrektheten signifikant högre än på de två lägre nivåerna.

En av våra forskningsfrågor gällde effekten av de olika fundamenten. I tidigare studier (för sammanfattning, se t.ex. Håkansson 2004) har, såsom konstaterats, framkommit att omvänd ordföljd oftare uteblir vid adverbial och bisats. Objektet har däremot visat sig vara en gynnsam kontext för målspråksenlig ordföljd i inlärarsvenska (se också Rahkonen 2002). Av tabell 3 framgår korrektheten fundamentvis på de skilda CEFR-nivåerna.

2 $\chi^2 = 4,471$, $df = 1$, $p = ,034$

3 $\chi^2 = 34,551$, $df = 1$, $p = ,000$

4 $\chi^2 = 15,529$, $df = 1$, $p = ,000$

TABELL 3. Korrekthetsgrad enligt fundament och CEFR-nivå.

		ADV		OBJ		PRED		Bisats		Underordnad huvudsats	
		f	%	f	%	f	%	f	%	f	%
A2	XVS	14	46,7	1	50,0	4	100,0	6	42,9	1	100,0
	XSV	16	53,3	1	50,0	0	0	8	57,1	0	0
	Totalt	30		2		4		14		1	
B1	XVS	30	68,2	3	100,0	2	100,0	5	55,6	3	100,0
	XSV	14	31,8	0	0	0	0	4	44,4	0	0
	Totalt	44		3		2		9		3	
B2	XVS	50	94,3	5	100,0	3	100,0	15	93,8	2	100,0
	XSV	3	5,7	0	0	0	0	1	6,3	0	0
	Totalt	53		5		3		16		2	
Totalt	XVS	94	74,0	9	90,0	9	100,0	26	66,7	6	100,0
	XSV	33	26,0	1	10,0	0	0	13	33,3	0	0
	Totalt	127		10		9		39		6	

De mest sällsynta fundamenten verkar inte utgöra något problem vad gäller omvärd ordföljd. Korrektheten uppgår till 100 % förutom i ett fall: på A2-nivå förekommer två objektsfundament varav det ena uppvisar rak ordföljd. Våra data bekräftar sålunda de resultat som erhållits i tidigare studier: inversion efter adverbial och bisats verkar vara svårare, speciellt för studenter på A2-nivå som placerade det finita verbet efter subjektet korrekt i knappt hälften av fallen (46,7 % och 42,9 %). Bisatskontexten visade sig vara den minst gynnsamma på samtliga nivåer, dvs. den tycks ha varit svårast för inlärarna. På nivå B1 är skillnaden mellan bisats och adverbialkontext stor (12,6 procentenheter) medan den på de två andra nivåerna förblir under fyra procentenheter (3,8 och 0,5). Utmärkande för nivå B2 är att korrektheten är relativt stabil (över 93 %) vid alla olika fundament.

Resultaten på gruppnivå tyder på att hög grad av korrekthet vid inversion är ett tecken på hög färdighetsnivå, nämligen nivå B2. Är det då möjligt att använda behärskning av omvärd ordföljd i påståendesatser som kriterium för CEFR-nivå? För att kunna besvara denna fråga kommer vi i det följande att betrakta inversion på individnivå i materialet.

6 Korrekthetsgrad i inversion på individnivå

I de fall då inläraren inte har någon kontext för inversion är det naturligtvis omöjligt att använda behärskning av inversion som kriterium för nivåbestämning, liksom det vid endast en eller två kontexter också är svårt att avgöra hur pass automatiserad denna struktur är i språkbruket. Däremot har tre kontexter i vissa studier (t.ex. Rahkonen 2008) använts som tecken på systematiskt bruk och vi har valt att närmare betrakta de individer som uppvisar tre eller fler kontexter. Vi kommer därför i det följande att skilja mellan å ena sidan de individer som inte uppvisar några (eller upp till två) kontexter för inversion och å andra sidan de som har tre eller fler kontexter.

Tabell 4 visar antalet och andelen individer i vars texter inga kontexter för inversion förekommer, sådana där 1–2 kontexter finns respektive sådana som uppvisar 3 eller fler kontexter.

TABELL 4. Antalet och andelen individer enligt olika antal kontexter för icke-subjektsinledda huvudsatser.

	A2		B1		B2	
	f	%	f	%	f	%
Inga kontexter	2	10	2	10	1	5
1–2 kontexter	6	30	7	35	4	20
≥ 3 kontexter	12	60	11	55	15	75
Totalt	20	100	20	100	20	100

Av tabell 4 kan man utläsa att det på alla nivåer finns individer som använder enbart subjektsinledda påståendeformade huvudsatser (inga kontexter). Det verkar dock klart att man även utan att använda påståendeformade huvudsatser med spetsställda icke-subjekt kan producera texter som bedöms vara på relativt hög nivå (nivå B2) vilket framgår av följande exempeluppsats:

- (10) Att studera vid universitet är jobbigt men också härligt. Jag anser att utbildningen är någonting som man har nytta av i framtiden. Det är ett privilegium att studera vid universitet här i Finland: Undervisningen är bra och man får studiebidrag från samhället. Universitetslivets ljusa sidor är naturligtvis större än mörka sidor. Jag har njutit av att studera här i Jyväskylä eftersom jag har fått nya vänner. Det är fint att vara en student eftersom man kan gå ut ofta och träffa intressanta människor.

Men universitetslivet har också mörka sidor. Ekonomin kan vara ett stort problem om man inte hittar en jobb eller inte vill ta en studielån. Alla anpassar sig inte till en ny stad om man har flyttat ifrån sitt hemort till en ny stad. (1089) (B2)

Skribenten i exempel 10 använder såväl huvud- som bisatser. Infinitivfras används som subjekt och står först som fundament (*Att studera vid universitet är*) och sedan postponerat (*Det är ett privilegium att studera*) vilket skapar variation.

Tabell 5 visar andelen individer med en korrekthetsgrad under 80 %, en korrekthetsgrad mellan 80 % och 99 %, samt andelen som uppvisar en korrekthetsgrad på 100 %. 80-procentkriteriet har använts bl.a. av Eklund Heinonen (2008: 78) i analys av inversion.

TABELL 5. Antalet och andelen individer med olika korrekthetsgrad enligt CEFR-nivåer.

	A2		B1		B2		Totalt	
	f	%	f	%	f	%	f	%
Korrekthet under 80 %	11	91,7	8	72,7	0	0	19	50,0
Korrekthet 80–99 %	0	0	1	9,1	2	13,3	3	7,9
Korrekthet 100 %	1	8,3	2	18,2	13	86,7	16	42,1
Totalt	12	100	11	100	15	100	38	100

Som tabell 5 visar återfinns det på alla nivåer individer som uppvisar tre eller fler kontexter för inversion och som alltid placerar subjektet korrekt efter det finita verbet i X-inledda huvudsatser. På A2 och B1 påträffas endast en respektive två sådana, medan antalet på B2 uppgår till 13. Vidare uppvisar samtliga inlärare som har 3 eller fler kontexter på B2-nivå en korrekthet på 80 % eller över, medan andelen sådana är 8,3 % på den lägsta nivån och 27,3 % på nivå B1.

Ett exempel på en text på nivå A2 där alla tre X-inledda påståendeformade huvudsatser uppvisar korrekt omvänt ordföljd, ges i (11) nedan. Strukturer med inversion har markerats med fet stil. I texten återfinns två ADV fundament (*ibland*) och hjälp verbet *kan* korrekt efterföljt av subjekt (*det/man*), men också bisatsfundament med målspråkssnig ordföljd vilket i ljuset av tidigare studier (t.ex. Bolander 1988) verkar försvåra uppgiften att placera det finita verbet korrekt före subjektet.

- (11) Universitetslivet i Finland är ganska fri, eftersom man kan välja ganska friligt, vad som man studerar och på vilket tid. Men det kan också vara stressik, om man veter inte, vad som man skulle vilja studera. **Ibland kan det vara** stressik att man har, till exempel, många kurser på samma tid. **Ibland kan man tänka** att man har vält fela ämne.

De flesta kurserna är inte så svart, men inte så lätt heller. **Om man pluggar mycket, klarar man sig** i allmänhet innan problem. Mina kurser har varit mycket intressant och det förstås hjälper i läsning. (2045 A2)

Variation inom en text illustreras här av en text från nivå B1 (exempel (12)). De normenliga fallen med inversion har markerats med fet stil och de X-inledda strukturerna med SV-ordföljd har kursiverats.

- (12) **Först ska jag** börja med ljusa sidor. Jag gillar att läsa och tänka på sakerna och diskutera om dem ganska mycket. Det är inte bara så att någon säger hur är det, man kan hitta information själv. *I universitetet man kan* välja vad man vill veta och läsa.

När jag tänker om mörka sidor ska jag se också den frihetens mörka sidor. **När ingen säger vad måste du läsa nu kan du** ta för mycket arbete, och **sen ska du** bli för trött att studera så att du lär ingenting till räklig väl. Och *när du väljar dina ägen kursse*na du kan känna dig ensamma när du är alltid i nya grubber.

I alla fall jag gillar den akademiska friheten fast jag känner mig någon tiden ganska ensamma (5066, B1)

I (12) återfinns fyra satser med korrekt omvänd ordföljd medan tre uppvisar icke-målspråksenlig rak ordföljd. Efter bisatsfundament påträffas såväl korrekt som felaktig placering av det finita verbet och detsamma gäller adverbialfundament.

Våra resultat är alltså inte lika tydliga på individnivå som de är på gruppnivå. Det förekommer variation vad gäller korrekthetsgrad i inversionskontexter. Om man betraktar de 38 individer som uppvisar tre eller fler kontexter för inversion, märker man att hälften har en korrekthet på 80 % eller högre (se tabell 5). Av dessa 19 individer bedömdes 15 (79 %) vara på nivå B2. Om alla som har minst en kontext medtas minskar andelen till 63 %. På individnivå verkar över 80-procentig behärskning av inversion inte utgöra ett tillräckligt kriterium för nivå B2 utan även andra faktorer torde spela in i bedömningen.

7 Avslutning

Våra data visar att icke-subjektsinledda huvudsatser används i samma utsträckning på alla CEFR-nivåer. Signifikanta skillnader färdighetsnivåerna emellan framkommer på gruppnivå vad gäller korrekthetsgrad. Korrekt inversion, dvs. XVS-ordföljd, är dominerande på B2-nivå medan endast hälften av fallen blir normenliga på nivå A2. Det tycks alltså vara så att behärskning av inversion, såsom Eklund Heinonen (2008) också har visat, har något med språkfärdighet på högre nivå att göra. Detta pekar på att inversion kan användas som deskriptor för nivå B2. Dock fanns det även texter som bedömdes vara på en låg nivå och där ordföljden var målspråksenlig, liksom det på B2-nivå fanns texter där det inte fanns några obligatoriska kontexter för inversion. Det är möjligt att behärskning av inversion är en bättre indikator i muntlig produktion än i skriftlig. Vid textproduktion har inläraren betänketid och kan fokusera på formen, medan denne ex-

empelvis i muntliga test är under tidspress och måste utnyttja automatiserade processer.

Sammantaget indikerar dessa resultat att enbart ett fenomen, såsom behärskning av inversion, inte kan användas som absolut kriterium. I en statistisk studie av 122 texter inom SVE2JU-projektet analyserades kvantitativa mått för flyt, korrekthet, textlängd, ordvariation och komplexitet (se Palviainen u.u.). Det framkom att det fanns kopplingar mellan alla måtten och CEFR-nivåerna (A2, B1 och B2), förutom för måttet för komplexitet. Det är sannolikt alltså så att många faktorer har inverkan på bedömningen av en viss text.

Behärskning av omvärd ordföljd kan på basis av denna studie inte sägas vara ett tillräckligt kriterium för nivåbestämning. Däremot verkar den kunna fungera som en indikation på relativt hög CEFR-nivå. Detta behöver dock utredas vidare med mer omfattande data.

Litteratur

- Alanen, R., A. Huhta & M. Tarnanen 2010. Designing and assessing L2 writing tasks across CEFR proficiency levels. I I. Bartning, M. Martin & I. Vedde (red.) *Communicative proficiency and linguistic development: intersections between SLA and language testing research*. EUROSLA Monographs. European Second Language Association, 21–56.
- Bolander, M. 1987. Nu jag hoppas inte så mycket. Om inversion och placering av negation och adverb i svenska som andraspråk. I K. Hyltenstam & I. Lindberg (red.) *Svenska som andraspråk, Volym 1: Föredrag om språk, språkinläring och interaktion*. Stockholm: Stockholms universitet, 203–214.
- Bolander, M. 1988. Prefabs, patterns and rules in interaction? Formulaic speech in adult learners' L2 Swedish. I K. Hyltenstam & L. Obler (red.) *Bilingualism across the Lifespan*. Cambridge: Cambridge University Press, 73–86.
- Common European Framework of Reference for Languages: Learning, teaching and assessment (CEFR)*. 2001. Council of Europe. Cambridge: Cambridge University Press.
- Diderichsen, P. 1946. *Elementær dansk grammatik*. København: Gyldendal.
- Eklund Heinonen, M. 2008. *Processbarhet på prov: Bedömning av muntlig språkfärdighet hos vuxna andraspråksinlärare*. Skrifter utgivna av Institutionen för nordiska språk vid Uppsala universitet 78. Uppsala: Uppsala universitet.
- Hammarberg, B. & Å. Viberg 1975. *Platshållartvånget, ett syntaktiskt problem i svenskan för invandrare*. Stockholm: Stockholms universitet, Institutionen för lingvistik.
- Hyltenstam, K. 1978. *Progress in Immigrant Swedish Syntax. A Variability Analysis*. Doktorsavhandling. Lunds universitet.
- Håkansson, G. 1988. "Hungry I Am – Breakfast I Want". On the Acquisition of Inverted Word Order in Swedish. I *Working papers* 33. Lund: Lund university, Department of Linguistics, 123–130.
- Håkansson, G. 2001. Tense morphology and verb-second in Swedish L1 children, L2 children and children with SLI. *Bilingualism: Language and Cognition*, 4, 85–99.

- Håkansson, G. 2004. Utveckling och variation i svenska som andraspråk enligt processbarhetsteorin. I K. Hyltenstam & I. Lindberg (red.) *Svenska som andraspråk – i forskning, undervisning och samhälle*. Lund: Studentlitteratur, 153–169.
- Karlsson, F. 1976. *Finskans struktur*. Lund: LiberLäromedel.
- Lindberg, I. 1995. I tur och ordning – om inlärningsgångar i andraspråksinläring ur ett skandinaviskt perspektiv. *Nordens språk i Östeuropa*. Nordisk språksekretariat. Rapport 21. Oslo.
- MacWhinney, B. 2000. *The CHILDES project: Tools for analyzing talk*. Third Edition. Mahwah, NJ: Lawrence Erlbaum Associates.
- Martin, M., S. Mustonen, N. Reiman & M. Seilonen 2010. Designing and assessing L2 writing tasks across CEFR proficiency levels. I I. Bartning, M. Martin & I. Vedde (red.) *Communicative proficiency and linguistic development: intersections between SLA and language testing research*. EUROSLA Monographs. European Second Language Association, 21–56.
- Nordqvist Palviainen, Å. & C. Jauhojärvi-Koskelo. 2009. Mitt i brytpunkten: Finska universitetsstudenters åsikter om svenska. I L. Collin & S. Haapamäki (red.) *Svenskan i Finland 11*. Turku: University of Turku, 125–133.
- Palviainen, Å. 2010. The Proficiency in Swedish of Finnish speaking University Students: Status and Directions for the Future. I *Apples – Journal of Applied Language Studies Vol. 4, 1*, 2010, 3–23.
- Palviainen, Å. (u.u.) Assessment of Written Proficiency: Finnish-speaking University Students Writing in Swedish. I M. Torrance (red.) *Learning to Write Effectively: Current Trends in European Writing Research*. Brussels: OPOCE.
- Pienemann, M. & G. Håkansson 1999. A unified approach towards the development of Swedish as L2: a processability account. I *Studies in Second Language Acquisition*, 21, 383–420.
- Rahkonen, M. 1993. Huvudsatsfundament hos finska inlärare av svenska och svenska inlärare av finska. I V. Muittari & M. Rahkonen (red.) *Svenskan i Finland 2*. Jyväskylä: Jyväskylän universitet, 199–225.
- Rahkonen, M. 2002. Om kontextens inverkan på inversionen i finska gymnasisters svenska. I A. Hauksdóttir, B. Arnbjörnsdóttir, M. Garðarsdóttir & S. Thorvaldsdóttir (red.) *Forskning i nordiske sprog som andet- og fremmedsprog. Rapport fra konference i Reykjavik 23.–25. maj 2001*. Reykjavík: Háskóli Íslands, 206–220.
- Rahkonen, M. 2008. Några morfologiska och syntaktiska strukturer i L2-svenska. I J. Lindström, P. Kukkonen, C. Lindholm & Å. Mickwitz (red.) *Svenskan i Finland 10*. Nordica Helsingiensia 11. Helsinki: University of Helsinki, 278–292.
- SAG 4 = *Svenska Akademiens grammatik 4. Satser och meningar*. 1999. Teleman, U. m.fl. Stockholm: Svenska Akademien.
- Westman, M. 1974. *Bruksprosa: En funktionell stilanalys med kvantitativ metod*. Lund: LiberLäromedel.