

VILJELYSKELPOISEN MAAN LEVINNEISYYDESTÄ SUOMESSA.

ERKKI KIVINEN.

Yliopiston maanviljelyskemian laitos, Helsinki.

Saapunut 19. III. 1945.

Kiinteän pohjan luomiseksi asutus- ja raivaustoiminnan suunnittelua ja toimeenpanoa varten ryhdyttiin Maatalousministeriön aloitteesta vuoden 1943 lopulla toimenpiteisiin koko valtakunnan viljelyskelpoisten maiden inventoimiseksi. *Tämä tutkimus päätettiin kohdistaa kaikkiin sellaisiin todennäköisesti viljelyskelpoisiin alueisiin, joihin voidaan perustaa vähintään yksi viljelystila lukuunottamatta, minkä kokoisiin ja kenenkä omistamiin tiloihin alueet kuuluvat.* Tutkimuksen yhteydessä oli teknillisen viljelyskelpoisuuden ohella selvitettävänä myös alueiden taloudellinen viljelyskelpoisuus sekä maanomistussuhteet omistajaryhmittäin (valtio, kunta, seurakunta, yhtiö ja yksityinen).

Suunnitelman mukaisesti tuli jokaisesta viljelyskelpoisesta alueesta selvittää ainakin seuraavat tekijät: maalaji, metsäkasvillisuus, asema ja kulkuyhteydet, kuivatusmahdollisuudet, raivauksen vaikeus, maanparannusaineiden saanti, maanomistussuhteet omistajaryhmittäin, entisten ja muodostettavien tilojen metsän riittävyys sekä tonttien paikat.¹⁾ Jokaisesta viljelyskelpoisesta alueesta laaditaan yksityiskohtainen selostus, josta edellämainitut tekijät käyvät selville. Alueet on lisäksi merkitty kartalle, mikäli sellainen on ollut käytettävissä.

Lisäksi jo tutkimuksien yhteydessä on koetettu selvittää, kuinka monta ja minkälaisia tiloja kullekin viljelyskelpoiselle alueelle voitai-

¹⁾ Tutkimuksessa huomioonotettavat tekijät on yksityiskohtaisesti selostettu kirjasssa »Viljelyskelpoisen maan inventoimisosuhteita pitäjän-toimikunnille». Maatalousministeriön asutusasiainosasto, Helsinki 1944.

siin perustaa niin, että viljelyskelpoisen alueen luontaiset edellytykset tulisivat mahdollisimman edullisesti hyväksi käytetyiksi.

Viljelyskelpoisen maan inventointia varten asetettiin Maatalousministeriön asutusasiainosaston toimesta kuhunkin kuntaan 3-miehinen pitäjäntoimikunta, jonka kaikki jäsenet ovat käytännön maatalouteen perehtyneitä. Sotatoimien, väestönsiirtojen, maataloustyövoiman puutteen ym. vaikeuksien takia pitäjäntoimikunnat eivät kuitenkaan saaneet kesällä 1944 inventoimistyötä suoritetuksi siinä laajuudessa kuin oli toivottu. Pitäjäntoimikuntien työn ohella sekä Maatalouskoelaitoksen maatutkimusosasto että Suomen Suoviljelyshdistys ovat suorittaneet viljelyskelpoisuustutkimuksia. Viimeksimainittujen toimesta tutkittiin kokonaisalaltaan n. 800.000 ha, josta todettiin viljelyskelpoiseksi 42.300 ha.

Koska kuitenkin on ollut välttämätöntä saada ainakin summittainen selvitys viljelyskelpoisesta maasta mahdollisimman pian, on vuoden 1944 lopussa ja 1945 alussa eri kunnissa kutsuttu kuntaa tuntevia henkilöitä neuvottelukokouksiin, joissa on koetettu luetteloida kaikki aikaisemmin tutkimuksen ulkopuolelle jääneet kunnan alueella tavattavat viljelyskelpoiset alueet. Tällä tavoin tietoon saaduista alueista on koetettu hankkia samanlaiset tiedot niiden teknillisistä ja taloudellisista viljelysedellytyksistä kuin maastossa aikaisemmin tutkituistakin. Tällä tavoin on saatu selvitettyksi ns. Oulujokilinjan eteläpuolella oleva viljelyskelpoinen maa. Kuitenkin on huomattava, että nyt kootusta aineistosta melkoinen osa vaatii vielä myöhemmin suoritettavaa yksityiskohtaista tutkimista. Myöskin on huomattava, että monista kunnista vielä jatkuvasti saadaan tai niistä on pyydetty lisäselvityksiä, jotka samoinkuin myöhemmin suoritettavat tarkistustutkimukset voivat muuttaa, joskaan eivät oleellisesti, nyt saatuja tuloksia. Tarkistustutkimuksissa voidaan etenkin harvaan-asuuilta seuduilta löytää tämän tutkimuksen ulkopuolelle jääneitä viljelyskelpoisia alueita.

Koska monista kunnista saadut tiedot ovat tavalla tai toisella puutteellisia, eivät eri omistajaryhmiin eivätkä eri maalajeihin kuuluvien alueiden loppusummat käy yhteen koko tutkituksi alueeksi merkityn summan kanssa. Lisäksi esiintyy myös sellaisia loppusummia, joista ei ole käytettävissä olevien tietojen perusteella voitu suorittaa mitään tai jotakuta yllämainituista jaoitteista tai joissa on täytynyt käyttää eri tietoihin perustuvia arviolukuja. Tällaisista tapauksista on huomautussarakkeessa merkintä.

Se selvitys viljelyskelpoisesta maasta ja sen jakaantumisesta

Taulukko I. Viljelyskelpoisen maan inventoinnin
jaettuna omistaja-

Maanviljelys- tai talous- seura	Valtio			Kunta			Seurakunta		
	S.	K.	Y.	S.	K.	Y.	S.	K.	Y.
Etelä-Pohjanmaan	1969	256	2.225	900	83	983	855	454	1309
Finska Hushållsningssällsk. . .	3	9	12						
Hämeen läänin	712	687	1399	86	216	302	79	80	159
Hämeen—Satakunnan	624	224	1411	76	71	147	92	97	189
Itä-Hämeen	322	639	961	94	169	263	93	86	179
Kajaanin	15883	515	16398	674	233	907	462	87	549
Keski-Pohjanmaan	1622	145	1767	22	20	42	100	38	138
Keski-Suomen	2272	849	3121	426	335	761	354	327	681
Kuopion	1574	1302	2876	318	377	625	295	541	836
Kymenlaakson	101	236	337	162		162	222	45	267
Laatokan-Karjalan	5	10	15		25	25	60	50	110
Mikkelin läänin	346	88	434	448	107	555	67	36	103
Nylands och Tavastehusläns. .	83	153	236	55	228	283	28	86	114
Oulun läänin	10573	656	11229	3999	755	4754	1503	1014	2517
Pohjois-Karjalan	2368	318	2686	704	460	1164	331	489	820
Satakunnan	1672	2124	3799	655	262	832	122	149	271
Uudenmaan läänin	289	979	1268	65	879	944	44	638	682
Varsinais-Suomen	474	390	864	90	234	351	77	251	328
Viipurin läänin	100		100	210	75	285	10	56	66
Österbottens svenska	92	23	115	103	67	170	122	42	164
Kaikkiaan	41087	9603	50903	9002	4613	13625	4916	4566	9482

¹⁾ Omistussuhde selvittämättä. ²⁾ Omistussuhde ja maalaji selvittämättä.

maalajeittain ja omistajaryhmittäin, joka on saatu helmikuun loppuun mennessä vuonna 1945, esitetään maanviljelysseuroittain taulukossa I.

Koska tutkimusta ei ole voitu suorittaa koko valtakunnassa, tilasto käsittää maan eteläpuoliskon linjaan Oulu—Oulujoki—Muhos—Utajärvi—Puolanka—Suomussalmi saakka mainitut kunnat mukaanluettuina.

Yleiskäsityksen saamiseksi esitetään taulukossa 2 viljelyskelpoisen maan koko määrän jakaantuminen maanviljelysseuroittain. Kunkin maanviljelysseuran alueella olevan viljelyskelpoisen maan pinta-alan lisäksi esitetään siinä, kuinka paljon viljelyskelpoisesta maasta on suhteellisesti suota ja kivennäismaata sekä mitenkä vil-

tulokset 28. 2. 1945 mennessä maanviljelysseuroittain
ryhmittäin ja maalajeittain.

Selityksiä: S = suota.
K = kivennäismaata.
Y = yhteensä.

Yhtiö			Yksityinen			Kaikkiaan			Toim. luku	Huomautuksia.
S.	K.	Y.	S.	K.	Y.	S.	K.	Y.		
556	428	984	28319	4283	32602	43788	5504	49851	404	1) 11758 ha.
16	12	28	101	213	314	120	234	645	39	2) 291 ha.
1287	1133	2420	7940	10777	18717	10104	12893	27567	852	1) 4385 ha. 2) 185 ha.
653	1327	1980	2960	5344	8304	4405	7063	14373	554	1) 1807 ha. 2) 2905 ha.
602	572	1174	5934	7729	13663	7045	9195	16962	485	2) 722 ha.
4647	1318	5965	19709	3032	22741	41375	5185	104371	299	2) 57811 ha.
22	36	58	12731	2498	15229	15247	2997	44087	444	2) 26833 ha.
6851	4287	11140	13958	9631	23589	27731	16133	44563	692	2) 688 ha.
8401	7211	15612	14257	13780	28037	24845	23211	80775	1019	2) 32719 ha.
620	322	942	1929	884	2813	3834	2419	6253	79	1) 1732 ha.
10	45	55	147	1170	1317	222	1300	1522	40	
1080	363	1443	6445	1751	8196	8386	2345	20639	861	2) 9908 ha.
447	264	711	1678	3501	5179	2291	4232	8732	270	2) 2209 ha.
1943	930	2873	68692	12269	80961	110703	21161	158064	618	3) 26200 ha.
8571	3727	12298	13785	11842	25527	25759	16836	48264	967	2) 5669 ha.
3642	1709	5351	11087	9815	20902	17096	14059	40788	751	2) 9633 ha.
322	2406	2808	2446	19468	22213	3334	25878	36123	600	1) 6145 ha. 2) 7619 ha.
223	545	768	2979	10003	12982	3843	11450	21059	794	2) 5766 ha.
265	126	391	2573	2650	5223	4653	3802	8455	130	1) 2390 ha.
30		30	7344	3145	10492	7691	3277	12081	268	1) 1110 ha.
40188	26761	67031	225010	133785	359001	362472	189174	745174	10166	1-3) 218.475 ha.

3) Luetteloimatonta, eri lähteisiin perustuvia arvioita.

jelyskelpoinen maa jakaantuu yksityisomistajain ja ns. ensisijaisten luovutusvelvollisten (valtion, kuntien, seurakuntien ja yhtiöiden) kesken. Selvyyden vuoksi on syytä mainita, että tähän mennessä ei kaikista viljelyskelpoisista alueista ole saatu selvitettyksi maalajia eikä omistussuhteita. Edellä olevat %-luvut edustavat sitä osaa viljelyskelpoisesta maasta, josta mainittu selvitys on olemassa.

Oulujoki-linjan eteläpuolella on siis viljelyskelpoista maata todettu olevan n. 750.000 ha. Runsaimmin sitä tavataan Oulun läänin talousseuran sekä Kajaanin ja Kuopion maanviljelysseurojen alueilla. Suhteellisen vähän viljelyskelpoista maata on rannikkoseuduilla ruotsalaisten maanviljelysseurojen alueilla.

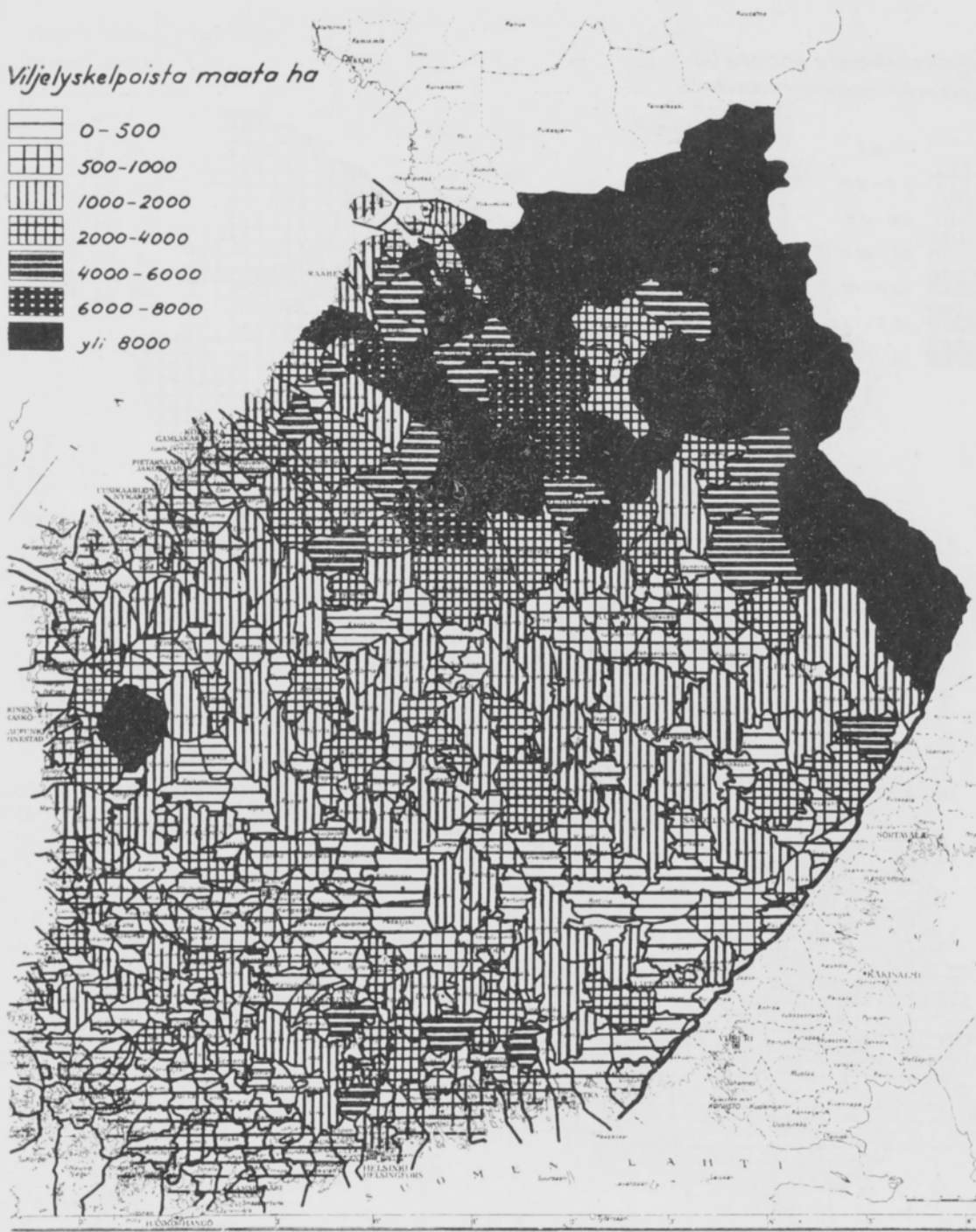
Viljelyskelpoisesta maasta on 2/3 suota ja 1/3 kivennäismaata,

Taulukko 2. Viljelyskelpoisen maan ala sekä sen suhteellinen jakaantuminen suo- ja kivennäismaihin ynnä omistajaryhmiin summittaisen arvion mukaan linjan Oulu—Oulujoki—Muhos—Puolanka—Suomussalmi eteläpuolella mainitut kunnat mukaan luettuina.

Maanviljelys- tai talousseura	Viljelyskelpoista maata ha	M a a l a j i		Omistussuhteet	
		Suota %	Kiv.-maata %	Ens.sij. luov. velv. %	Yksityiset %
Etelä-Pohjanmaan	49.851	89.0	11.0	14.5	85.5
Hämeen läänin	27.567	44.0	56.0	18.5	81.5
Hämeen—Satakunnan ..	14.373	38.5	61.5	31.0	69.0
Itä-Hämeen	16.962	43.5	56.5	16.0	84.0
Kajaanin	104.371	89.0	11.0	48.5	51.5
Keski-Pohjanmaan	44.087	83.5	16.5	11.5	88.5
Keski-Suomen	44.563	63.0	37.0	39.5	60.5
Kuopion	80.775	52.0	48.0	41.5	58.5
Kymenlaakson	6.253	61.5	38.5	28.0	62.0
Laatokan-Karjalan	1.522	14.5	85.5	13.5	86.5
Mikkelin läänin	20.639	78.0	22.0	23.5	76.5
Oulun läänin	158.064	84.0	16.0	21.0	79.0
Pohjois-Karjalan	48.264	60.5	39.5	40.0	60.0
Satakunnan	40.788	55.0	45.0	32.5	67.5
Uudenmaan läänin	36.123	11.5	88.5	20.5	79.5
Varsinais-Suomen	21.059	25.0	75.0	16.5	83.5
Viipurin läänin	8.455	55.0	45.0	12.0	88.0
<i>Ruotsalaiset seurat:</i>					
Pohjanmaan	12.081	70.0	30.0	4.5	95.5
Suomen Talousseura	645	34.0	66.0	11.5	88.5
Uudenmaan ja Hämeenl...	8 732	35.0	65.0	20.5	79.5
	745.174	66.0	34.0	28.0	72.0

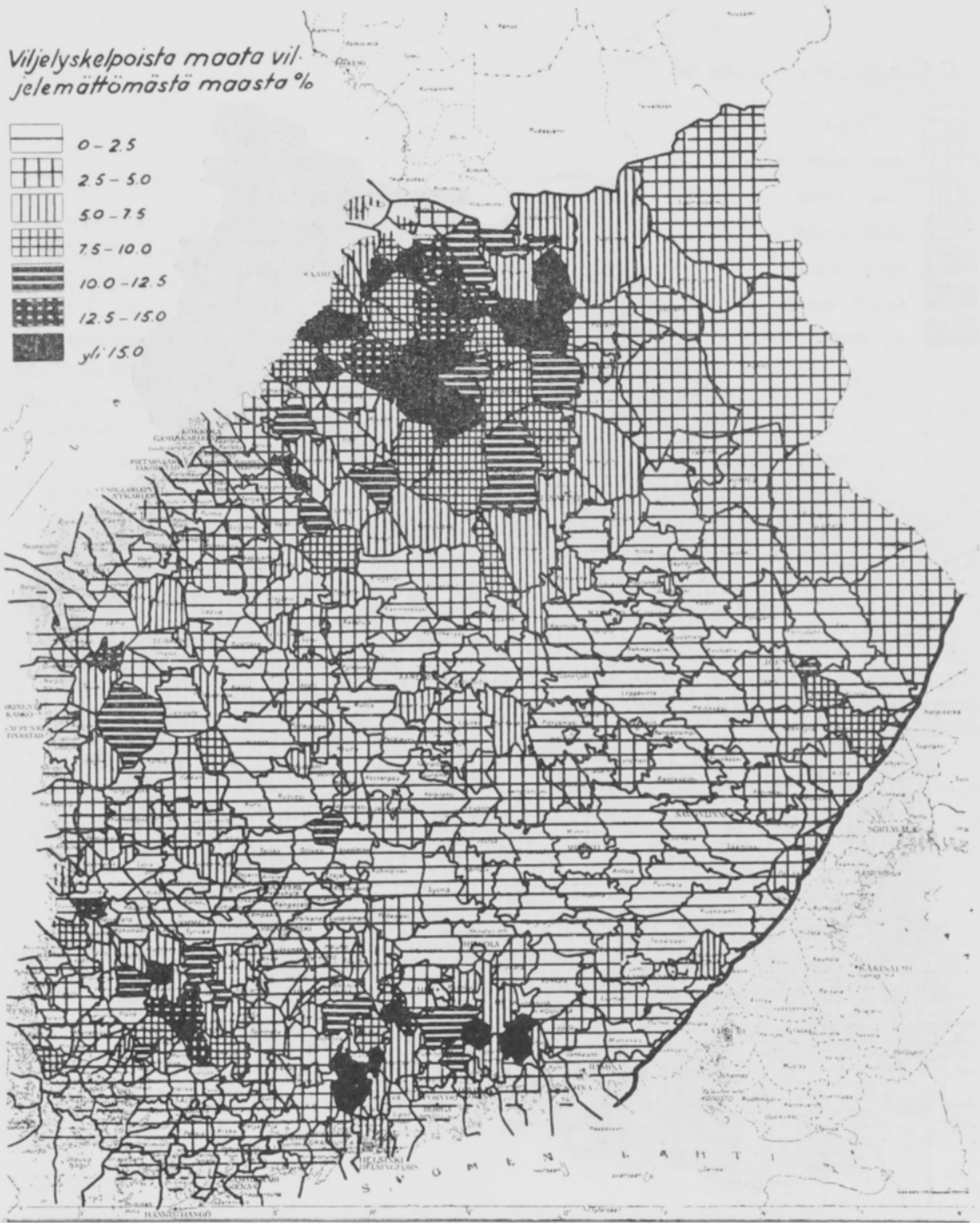
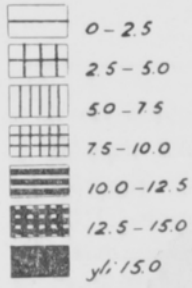
mutta nämä suhteet vaihtelevat valtakunnan eri osissa. Niinpä keski- ja etelä-Suomessa soiden osuus on vain 1/3, jopa paikoin vielä vähemmän. Mitä viljelyskelpoisen maan omistussuhteisiin tulee, niin huomattavin osa siitä kuuluu yksityisille. Ensisijaisten luovutusvelvollisten (valtion, kuntien, seurakuntien ja yhtiöiden) omistuksessa on viljelyskelpoista maata suhteellisesti runsaimmin maan keski- ja itäosissa.

Koska viljelyskelpoisen maan inventoimistyö edelleen jatkuu ja yksityiskohtaisessa tutkimuksessa löydetänee vielä luetteloimattomia alueitakin sekä toisaalta viljelyskelpoista maata pian ruvetaan raivamaan, tapahtuu sen määrässä jatkuvasti muutoksia. Tässä yhteydessä on huomautettava, että sillä alueella pohjois-Suomessa, joka ei kuulu



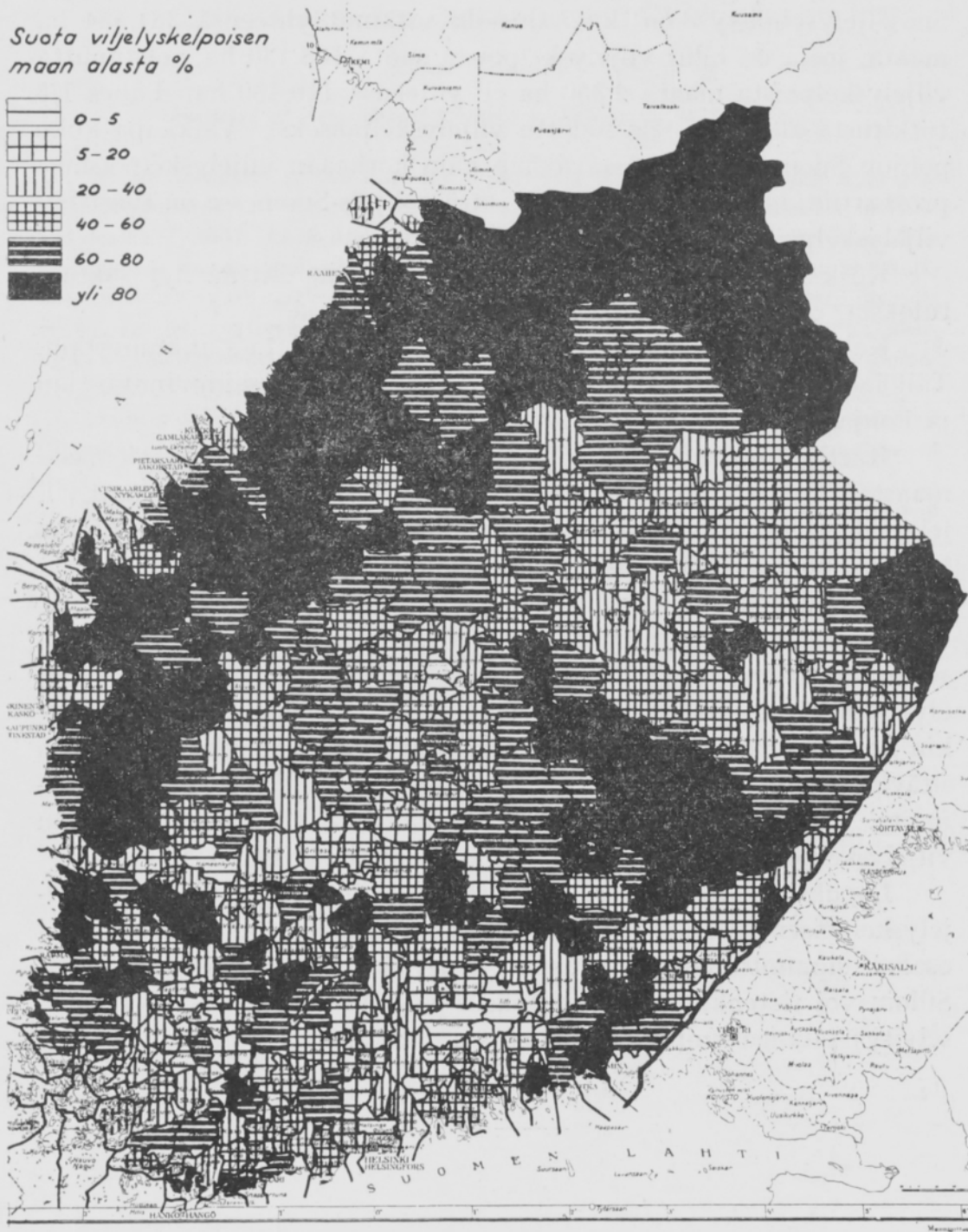
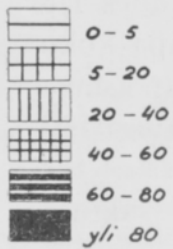
Kartta I.

Viljelyskelpoista maata viljelemättömästä maasta %



Kartta 2.

*Suota viljelyskelpoisen
maan alasta %*



Kartta 3.

edellä esitettyyn tilastoon, on viljelyskelpoista maata, nimenomaan suota, erittäin runsaasti. Osoituksena siitä mainittakoon, että Suomen Suoviljelysyhdistys on k.o. alueella tutkinut yhteensä 384.454 ha maata, josta on ollut viljelyskelpoista suota 108.130 ha, soistunutta viljelyskelpoista maata 2.350 ha eli yhteensä 110.480 ha. Lähes 1/3 tutkitusta alasta on siis todettu viljelyskelpoiseksi. Vaikkapa koko pohjois-Suomessa ei päästäisikään näin korkeaan viljelyskelpoisuusprosenttiin, niin tämä jo osoittaa, että pohjois-Suomessa on runsaasti viljelyskelpoista maata.

Koska tässä ei ole mahdollista kunnittain esittää nyt saatuja tuloksia, on niistä laadittu eräitä karttaesityksiä.

Kartassa 1 esitetään viljelyskelpoisen maan pinta-alat kunnittain. Tällöin todetaan, että viljelyskelpoista maata on runsaimmin itärajan ja Pohjanmaan kunnissa sekä paikoin Uudellamaalla.

Kartta 2 osoittaa suhteellisesti, kuinka paljon viljelemättömästä maasta on viljelyskelpoista. Tällöin havaitaan, että runsaimmin viljelymahdollisuuksia olisi Pohjanmaalla, Uudellamaalla ja paikoin lounais-Suomessa. Keski-Suomessa on viljelyskelpoista maata suhteellisesti vähemmän ja vaihtelut eri kuntien välillä melko pienet.

Kartassa 3 on esitetty suhteellisesti, kuinka paljon viljelyskelpoisesta maasta on suota ja kuinka paljon kivennäismaata. Huomataan, että yleensä viljelyskelpoinen maa on suureksi osaksi suota. Erittäinkin keski- ja pohjois-Suomessa juuri suot ovat viljelyskelpoisia, kun sitävastoin kivennäismaat ovat suureksi osaksi ehdottomia metsämaita. Etelä- ja lounais-Suomessa sitävastoin on paljon enemmän viljelyskelpoisia kivennäismaita ja erityisesti savimaita.

Lopuksi on syytä korostaa sitä, että tässä esitetty selvitys viljelyskelpoisen maan alasta ja sen jakaantumisesta on vielä suureksi osaksi summittainen ja vaatii yksityiskohtaisia lisätutkimuksia. Silloin voi tietenkin tulla muutoksia puoleen ja toiseen. Nyt saatu selvitys pitäneekin kuitenkin pääasiassa paikkansa.

SUMMARY.

ON THE AREA OF ARABLE LAND IN FINLAND.

ERKKI KIVINEN.

Institute of Agricultural Chemistry, University of Helsinki.

At the initiative of the Ministry of Agriculture the area of arable land was roughly estimated according to communities. Due to the circumstances the elucidation deals only with the southern Finland up to the line along the river Oulu. The investigation was directed only to such districts where at least one farm can be established, with no regard to the size and the owners of the farms to which these districts belong. In addition to the technical arability also the economical suitability for clearing as well as the ownership relations according to the groups of owners (state, community, parish, company and a private person) have been elucidated in the work.

South of the river-Oulu-line the arable land has been noted to amount to about 750.000 ha. Two-thirds of the arable land consist of peat land and one-third of mineral soil. The majority of it belongs to private landowners.

The map 1 illustrates the area of arable land according to communities, the map 2 the area of arable land in per cent of uncultivated land and the map 3 the percentage of peat land and mineral soil in arable land.