



Kohti sujuvaa alueidenkäytön suunnittelun ja hyvinvointipalvelujen yhteistyötä

Sari Hirvonen-Kantola

Arkkitehtuurin tiedekunta, Oulun yliopisto
sari.hirvonen-kantola@oulu.fi

Abstrakti

Alueidenkäytön suunnittelun ja hyvinvointipalvelujen, perinteisemmin sosiaali- ja terveyspalvelujen, yhteistyö on yhdyskuntien ja kaupunkien sosiaalisen eheyttämisen edellytys. Näiden toimialojen yhteistyössä on kuitenkin huomattu ongelmia. Tämä työpaperi pohjustaa Asumisen rahoitus- ja kehittämiskeskuksen rahoittamaan Eheyttämisen edellytykset 2013–2015 -hankkeeseen sisältyvää tutkimusta, jossa tarkastellaan kaavoituksen ja hyvinvointipalvelujen käytännön yhteistyön toimivuutta kuntaorganisaation sisällä.

Sosiaalityö pyrkii vaikuttamaan ihmisten elinympäristöihin ja sosiaalisiin olosuhteisiin sekä yksilön erilaisiin elämäntilanteisiin. Elämänilmiöiden tai niihin liittyvien tarpeiden luokittelut eivät kuitenkaan välttämättä vastaa alueidenkäytön käytännön suunnittelun ja hyvinvointipalvelujen yhteistyön rakenteita. Erityisesti, sosiaalityö on perinteisesti kohdentunut enemmän tarpeiden kuin riskien arviointiin ja hallintaan, kun taas alueidenkäytön suunnittelu on luonteeltaan ennakkoivaa pitkällä tähtäimellä vaikuttavaa työtä. Näiden toimialojen yhteistyön myötä hyvinvointia voidaan tukea juuri ennakoivalla otteella. Tässä työpaperissa tarkastellaan sitä, millaisia haasteita alueidenkäytön suunnittelun ja hyvinvointipalveluiden käytännön yhteistyössä on huomattavissa, ja sitä, miten niiden yhteistyötä voidaan jäsentää ja kehittää.

Näyttää olevan tarpeen tehdä näkyväksi yhteistyön kohteita, joissa käytännön alueidenkäytön suunnittelutyö ja hyvinvointipalvelujen intressit kohtaavat toisensa käytännön kaupunkikehitystyön eri ydinprosesseissa. Tässä työpaperissa ehdotetaan kolmea kokonaisuutta, jotka voivat toimia alueidenkäytön suunnittelun ja hyvinvointipalvelujen yhteistyön kohteina.

Avainsanat: Alueidenkäytön suunnittelu, hyvinvointipalvelut, yhteistyö, suunnittelututkimus

Elämänilmiöiden jäsentelyt eivät välttämättä vastaa alueidenkäytön suunnittelun ja hyvinvointipalvelujen yhteistyön rakenteita.

Johdanto

Tilaa koskeva suunnittelutyö niveltyy kaikkiin yhteiskunnan näkökulmiin (Hubbard ja Kitchin, 2010). Tällöin alueidenkäytön suunnittelun ja hyvinvointipalvelujen, perinteisemmin sosiaali- ja terveyspalvelujen, yhteistyö on yhdyskuntien ja kaupunkien sosiaalisen eheyttämisen edellytys. Näiden toimialojen yhteistyössä on kuitenkin huomattu ongelmia (Hirvonen-Kantola, 2013; Kuren-niemi ja Kauppinen, 2002). Tämä työpaperi pohjustaa Asumisen rahoitus- ja kehittämiskeskuksen rahoittamaan Eheyttämisen edellytykset 2013–2015 -hankkeeseen sisältyvää tutkimusta, jossa tarkastellaan kaavoituksen ja hyvinvointipalvelujen käytännön yhteistyön toimivuutta kuntaorganisaation sisällä, Oulun kaupungissa.

Sosiaalityö on muutokseen tähtäävää työtä, se pyrkii vaikuttamaan ihmisten elinympäristöihin ja sosiaalisiin olosuhteisiin sekä yksilön erilaisiin elämäntilanteisiin (Payne, 1997, s.3). Sosiaalityö on kuitenkin perinteisesti kohdentunut enemmän tarpeiden kuin riskien arviointiin ja hallintaan (Raunio, 2000, s.75;

Sutinen, 2009), vaikka riskeihinkään pohjautuva ajattelu ei anna vastauksia siihen, mitä tulisi tehdä (Beck, 1995, s.22) asukkaiden hyvinvoinnin lisäämiseksi. Tämäkään tutkimus ei vastaa siihen, mitä tulisi tehdä, mutta se käsittelee alueidenkäytön suunnittelun ja kunnan hyvinvointipalvelujen yhteistyötä, jonka myötä hyvinvointia voitaisiin tukea ennakoivasti (esim. Sairinen ym., 2006). Alueidenkäytön suunnittelu on luonteeltaan juuri ennakoivaa pitkällä tähtäimellä vaikuttavaa työtä.

Elämänilmiöitä jäsenetään usein eri laajuisiin tarkastelutasoihin, kuten globaaliin, paikalliseen ja henkilökohtaiseen, tai politiikkaan, palvelurakenteeseen ja toimenpiteeseen, sekä myös yleiskaavaan, asemakaavaan ja rakennukseen. Tavallista on niin ikään jaotella elämänilmiöitä kuntaan, asuinalueeseen tai asuntoon liittyviin näkökulmiin. (Tapaninen, Kauppinen ja Kivinen, 2002). Eräs näkökulma on tarkastella hyvinvointia yksilöiden tarpeiden ja heidän käytössään olevien resurssien kautta (Kainulainen, 2011). Myös väestöryhmittäinen tarkastelu on yleistä (Ks. Kuntaliitto ja KASTE, n.d.).

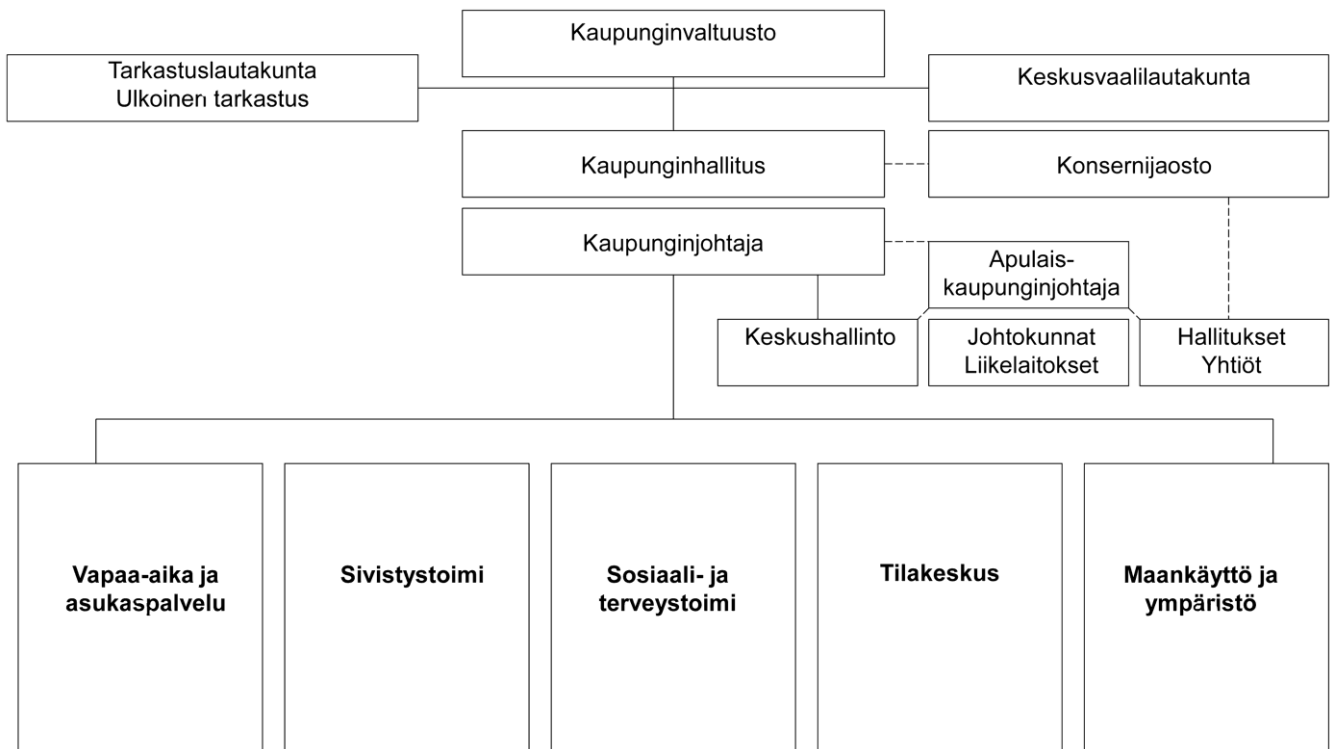
Terveiden ja hyvinvoinnin laitoksen mukaan (2010) toimivilla hyvinvointirakenteilla tarkoitetaan hyvinvointitietoa tuottavaa seuranta- ja raportointijärjestelmää, poikkihallinnollista toimintaa vahvistavia johtamiskäytäntöjä, kaikki hallinnonalat kattavaa toimeenpano-organisaatiota, osaavaa henkilökuntaa – sekä hyviä toimintakäytäntöjä. Tavoitteiden konkretisoitumiseksi edellytetään juuri yhteisiä käytäntöjä. Elämänilmiöiden, niihin liittyvien tarpeiden tai riskien jäsentelyt eivät kuitenkaan välttämättä vastaa alueidenkäytön käytännön suunnittelun ja hyvinvointipalvelujen yhteistyön rakenteita.

Alueidenkäytön suunnittelu ja hyvinvointipalvelut kytkeytyvät toisiinsa välillisesti erityisesti asuntopolitiikan kautta, ja aihepiiriin ilmiöitä on kaupungeissa lähesetty sosiaalisen tasapainon, palvelurakenteen ja tonttipolitiikan tulokulmista. Yhdyskuntasuunnittelun ja ympäristöterveyden kytkentöjä on tutkittu, tällöin tarkastelun keskiössä on ollut terveyden edistämisen tavoite alueidenkäytön ja yhdyskuntien suunnittelun yhteydessä (Sairinen ym., 2006; Oulun yliopisto, opetus- ja kulttuuriministeriö ja ympäristöministeriö, n.d.; Kurenniemi ja Kauppinen, 2002).

Tässä työpaperissa keskitytään alueidenkäytön suunnittelun ja hyvinvointipalvelujen kunnansisäisen yhteistyön – yhteisten käytäntöjen – tarkasteluun. Tällainen tutkimus on tarvelähtöistä tiederajat ylittävää suunnittelututkimusta. Se on myös deskriptiivistä menettelytapatutkimusta, jossa tavoitteena on jäsentää kaupunkisuunnittelu- ja -kehitystoimintaa. Tavoitteena on selvittää, millaisia haasteita alueidenkäytön ja hyvinvointipalvelujen käytännön yhteistyössä on huomattavissa, ja miten yhteistyötä voidaan jäsentää ja kehittää.

Aloitan tutkimustyöni kokoamalla tähän työpaperiin aiemmat alueidenkäytön suunnittelun ja hyvinvointipalvelujen yhteistyöhön liittyvät havaintoni, joita tein muuta Vantaan kaupunkikehitystyötä käsitellen väitöstutkimukseni aikana. Tarkastelen nyt erityisesti kolmea kaupunkisuunnittelutyötä, joihin sisältyy huomioita alueidenkäytön suunnittelun ja sikäläisten sosiaali- ja terveystoimien yhteistyöstä. Tämä yhteistyö sijoittuu Vantaan julkiseen kaupunkisuunnittelu- ja kaupunkikehitysorganisaatioon (Kuva 1.).

Vantaan tasapainotetussa strategiassa (Vantaan kaupunki, 2011), joka ohjaa koko organisaation työtä, erääksi tavoitteeksi on nostettu sosiaalisesti eheä ja turvallinen kotikaupunki. Myös Vantaan kaupungin asunto-ohjelman 2009–2017 (Vantaan kaupunki, 2009) tavoitteena ovat toimivat ja kohtuuhintaiset asuntomarkkinat, asuntokannan kunnan säilyminen, kaupunginosien elinvoimaisuus, sosiaalisesti eheät alueet ja kuntalaisten eri elämäntilanteisiin sopiva asuntokanta. Nämä tavoitteet ovat tärkeitä sekä maankäytön ja ympäristön että sosiaali- ja terveystoimen näkökulmista.



Kuva 1. Vantaan kaupungin toimialat 1.1.2012.

Tämä työpaperi koostuu kolmesta pääluvusta, joista kussakin tarkastellaan yhtä käytännön kaupunkisuunnittelutyötä. Ne ovat myös esimerkkejä kaupunkikehitystyön kolmeen eri ydinprosessiin sijoittuvista kaavoitustöistä. Kuvaan, miten alueidenkäytön suunnittelutyö ja hyvinvointipalvelujen intressit kohtasivat näissä kaavoitustöissä: missä suunnittelutyön vaiheissa sosiaali- ja terveystoimien näkökulmiin liittyviä valintoja tehtiin, ja miten niitä tehtiin. Kuvaan myös, millaista tietoa kaupunkisuunnittelijat olivat toivoneet sosiaali- ja terveystoimilta.

Yleispiirteinen suunnittelu: Kestävää suunnistusta kohti sosiaalisesti tasapainoisia yhdyskuntia

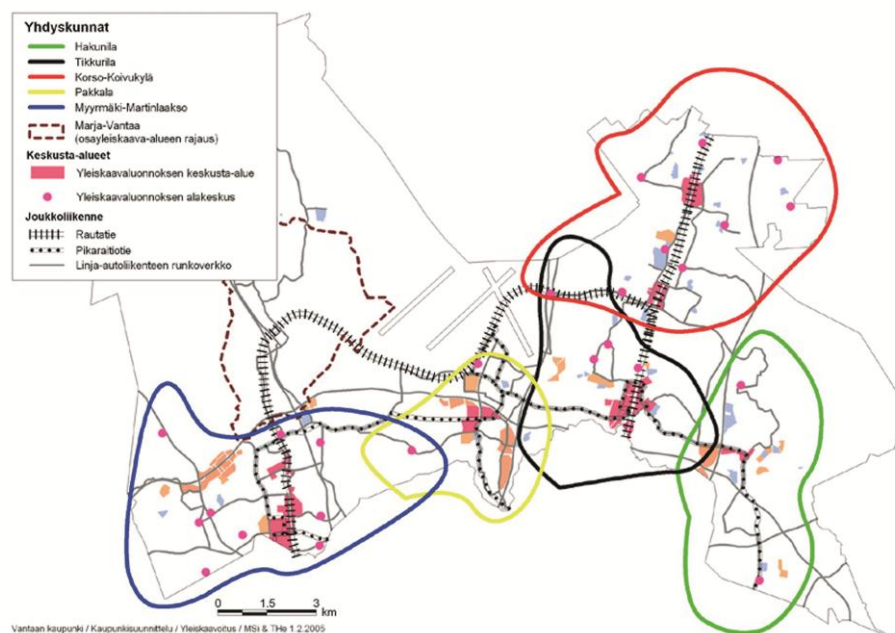
Kaupunkikehittämisen ydinprosessit

Käytännön kaupunkikehitystyö voidaan jäsentää kolmeen ydinprosessiin, jotka eroavat toisistaan niihin lukeutuvan työn tempon ja tarkkuuden suhteen. Vantaalla nämä kaupunkikehitystyön ydinprosessit voidaan liittää *Vantaan tasapainotetussa strategiassa* (Vantaan kaupunki, 2011) kuulutettuihin Vantaan kaupungin arvoihin siten, että kukin ydinprosessista on ensisijaisesti assosioitavissa eri arvoon: kestävän suunnistuksen ydinprosessi kestävän kehityksen arvoon, yhteiskehittelyn ydinprosessi yhteisöllisyyden arvoon ja resurssien hyödyntämisen ydinprosessi innovatiivisuuden arvoon, eli rohkeuteen etsiä uusia tapoja järjestää palveluja kuntalaisten hyväksi. Kestävän suunnistuksen ydinprosessi on tempoltaan hitain ja tarkkuudeltaan suurpiirteisin, yhteiskehittelyn ydinprosessiin lukeutuva työ on edellistä ripeämmin etenevää ja kuntalaisten elin- ja toimintaympäristöä konkreettisemmin käsittelevää, ja resurssien hyödyntämisen ydinprosessi on luonteeltaan hektistä hankkeiden toteutukseen suuntautunutta työtä. (Hirvonen-Kantola, 2013).

Kestävän suunnistuksen ydinprosessin omistajuus

Kestävän suunnistuksen ydinprosessiin liittyy alueidenkäytön suunnittelussa yleiskaavoitus. Työn pitkäjänteisyydestä huolimatta yleiskaavoituksen on ollut haasteellista kytkeä työhönsä sosiaali- ja terveystoimea. Jatkuvan ympäristön seurannan käsittävän ydinprosessin omistajuus on ollut Vantaalla määrittelemättä. Tähän voi vaikuttaa se, että seuranta tehdään sekä kestävän suunnistuksen ydinprosessissa että resurssien hyödyntämisen ydinprosessissa: ympäristökeskus tarkkailee ympäristönsuojelua, kun taas yleiskaavoitus pyrkii hallitsemaan yhdyskuntarakennetta kestävyden eri näkökulmista, joihin lukeutuu

myös sosiaalinen kestävyys. Yrityspalvelut taas hallitsee yhdyskuntarakennetta erityisesti elinkeinopoliittisesta näkökulmasta, mutta yrityspalveluilla on hallussaan myös asunto-ohjelman toteutustyökalut. (Hirvonen-Kantola, 2013).



Kuva 2. Vantaan maankäytön kehityskuvassa ja yleiskaavan tavoitteissa ehdotettu yhdyskuntien joukko. (© Vantaan kaupungin mittausosasto 2014, julkaistu tekijänoikeuksien haltijan luvalla).

Palveluverkoston ja kustannusten hallinta

Yleiskaavatyötä varten laaditussa *Vantaan maankäytön kehityskuvassa ja yleiskaavan tavoitteissa* (Vantaan kaupunki, 2003) ehdotettu yhdyskuntien joukko (Kuva 2.) oli helpommin sanottu kuin tehty. Kuka tai millainen yhteistyöelin saa hallita palveluverkkojen kokonaisuutta? Miten alueellinen tarkastelu soveltuu integroivan työn lähtökohdaksi, erityisesti, onko tarkastelualueen oltava sama kuin vuotuisessa strategiakerroksessa käsiteltävä koko kunnan talousbudjetti vai voiko tarkastelualue olla esimerkiksi yleiskaavatyötä varten ehdotettu yhdyskunta?

Horisontaalisen yhteistyön edellyttämän jaetun johtajuuden ja taloudellisen vastuun problematiikkaa kuvattiin seuraavasti:

H1: No mutta tämä liittyy siihen, että meillä on kaupunki ihan älyttömästi muuttunut viimeisen viiden vuoden aikana. Meillä on ennen ollut alueelliset budjetit, jolloin – – meillä on ollut voimakkaasti se alueellinen näkökulma kaupungin kehittämisessä ja suunnittelussa. Maankäytössähän se on tietenkin vieläkin, mutta nythän meillä on isot toimialat, sivi [sivistystoimi] ja sosteri [sosiaali- ja terveystoimi], – – heillä ei ole enää alueellisia budjetteja. – – Millä tavalla tällainen toimielin [aluetoimikunta] pystyy keskustelemaan itse substanssin kanssa, ja tietyllä tavalla vallan ja rahan kanssa, joka taas ei soi yhteen sen alueellisen...

H1: MATO [maankäytön ja ympäristön toimiala] on näistä [kaupunkitasoisen alueellisen yhteistyöryhmän tapaamisista] aika ulkona,... Toinen on sosteri, joka pari vuotta sitten siirtyi sektoraaliseen, siellä alueelliset virkamiehet on helisemässä, koska heillä tulee johdosta aika selkeestikin se, että me emme ole alueellisesti toimiva toimiala. (Hirvonen-Kantola, 2013, s.197).

H2: Keskeisin haaste on mielestäni siinä, että sektoroitunut hallintorakenne ei edistä ohjelmointia tai sen kehittämistä. Ongelmaa on Vantaalla yritetty korjata aluksi sillä, että maankäytön toteuttamisen ohjelmointiin perustettiin [kunnan laajuinen] ns. Vantaa 10-ryhmä muutama vuosi sitten. Johtamiseen liittyvien kiistojen takia se kuitenkin ajettiin alas, ja ryhmästä tuli maankäytön ja ympäristön toimialan sisäinen MTO-työryhmä [maankäytön toteut-

tamisen ohjelmoinnin työryhmä] – –. Epävirallista suunnittelijayhteistyötä on tehty Vantaalla paljon. Kyse on siis paitsi halusta tehdä yhteistyötä, myös siitä kuka tällaista "toimialojen yhteistä" prosessia saa johtaa (Henriksson, 2012).

Keskustelu maankäytön toteuttamisen ohjelmoinnista käynnistyi ensi kerran Vantaalla jo Helsingin maalaiskunnan ensimmäisen yleiskaavaluonnoksen yhteydessä vuonna 1970 (Hirvonen, 2005, s.95), ja pohdinta jatkui 1980-luvulle kunnallisten palvelujen toteutuessa tarpeisiin nähden viiveellä, toiminta- ja taloussuunnittelusta huolimatta (Ibid., s.99). Maankäytön toteuttamisen ohjelmoinnilla pyritään hallitsemaan sitä, missä järjestyksessä kaupunkia rakennetaan ja miten rakentaminen kannattaa ajoittaa suhteessa palvelujen kehittämiseen. Taloudellinen ja sosiaalinen näkökulma ovat tarpeen tällaisessa tarkastelussa (Henriksson, 2012). Toteuttamisen ohjelmointi on Vantaalla lähihistoriassa ajoittain siirretty taloushallinnon vetovastuulle, mutta tarkastelu on palautettu takaisin maankäytön ja ympäristön toimialalle (Pallasvuo, 2011), jossa MTO-ryhmän puheenjohtaja on yleiskaavapäällikkö. Niin ikään palvelutoimialoilla on vähän paikkatieto-osaamista, joka on MTO-työn kannalta keskeinen (Henriksson, 2012) kaupunkisuunnittelun tulosalueella sijaitseva työväline. Kaikki tilastotieto on kuitenkin osattava tulkita mielekkäällä tavalla, ja seurantatiedon merkitys on tunnistettava tulevaisuuden suuntaamisessa (Pallasvuo, 2011; Jaakola, 2011). Pitkiä aikasarjoja ei kuitenkaan ole vielä ehditty kerätä eikä ole riittävästi tietoa osatekijöiden vaikutuksista toisiinsa (Mäkynen, 2011). Muutoksen teemoittainen kuvaaminen yleiskaavassa olisi kuitenkin tärkeää (Immonen, 2011).

Kuntatalous pakottaa saamaan hallintaan ne suuret rahavirrat, jotka syntyvät palveluiden tarjoamisesta ja maankäytön isoista investoinneista. Talous- ja velkaohjelma (nk. Vantaa-sopimus) on saattanut MTO-työn myötätuuleen. Ymmärretään, että kokonaisuuden hallintaan kuuluva tietopohja säästää työaikaa ja helpottaa yksittäisten tapausten käsittelyä (Henriksson, 2012). Toimialojen välistä yhteistyötä edellyttävä maankäytön toteuttamisen ohjelmointi mielletään kuitenkin toisinaan paluuna komprehensiivis-rationaaliseen kuntasuunnitteluun (Henriksson, 2012), jolla on huono kaiku vuosittain uusiutuvassa poliittisesti johdetussa talousvetoisessa kaupunkistrategiatyössä (Pallasvuo, 2011).

Jotta kaikki näkökulmat integroituisi, ja olisi sosiaalista ja taloudellista ja ekologista ja kaikkea, silloin täytyisi olla joku sellainen prosessi, kuten on budjettiprosessi, mutta en tunnista että täällä olisi semmoista prosessia. – – Yleiskaavoittajat ovat huonosti mukana esimerkiksi tässä kaupunkistrategiassa. Jos siellä ei ole yleisgeneralistia, joka hallitsisi semmoisen teeman kuin kaupunkikasvu, se [kaupunkistrategiaa varten laadittu teksti] tulee sitten päätettyinä, eri tahot tekevät, se ei muodosta semmoista kokonaisnäkemyä. – – Maankäytön toteuttamishjelmointiko se nyt on – –, jos se olisi ehkä sitten se. (Paukku, 2011).

Yhdyskuntarakenteen eheyden arviointi Vantaan yleiskaavoituksessa -selvityksessä (2006) on kuvattu, kuinka arviointia varten turhaan tiedusteltiin Vantaan kouluverkkoa koskevia sivistystoimen tavoitteita: oliko kouluja, joiden kapasiteetti oli ylittynyt tai jossa sitä oli yhä jäljellä. Palvelujen tarjonnan mahdollisuuksia haluttiin puolustaa väestökadosta kärsivillä alueilla (Ibid., s.34) ja kokonaisvaltaisen tarkastelun pelättiin suuntaavan resursseja toisin.

Käytännössä yhteistyö voi edellyttää uuden, yhteisen rajaesineen käyttöönottoa. Esimerkiksi, sosiaali- ja terveystoimi ei ollut laatinut toimipaikoistaan karttaesitystä, vaan palvelujen järjestämiseen, liittyvä tieto esitettiin yleensä tilastomuodossa. Yleiskaavasuunnittelijat aloittivatkin yhteisen rajaesineen muodostamisen sijoittamalla sosiaali- ja terveystoimen toimipisteet kartalle osoitetietojen perusteella (Mäkynen, 2011). Palvelujen saavutettavuuden ja sosiaalisen eheyden strategista suunnittelua maankäytön keinoin ylipäänsä on vaikeuttanut aihepiiriä käsittelevän tilasto- ja etenkin seuranta-aineiston puute. Juuri väestöennusteen huomattiin yleiskaavatyön aikana toimivan sektorienvälisenä rajaesineenä, kaikkien osapuolten ymmärtämänä kielenä, jonka avulla tuli mahdolliseksi tarkastella valintoja kuntalaisille tarjottavina palveluina (Henriksson, 2011).

Maankäytön toteuttamisen ohjelmointityön kannalta olisi lisäksi oleellista tehdä väestöennusteisiin sidottuja kustannushyötyanalyysiä, ja sitä varten Vantaalla on aloitettu asemakaavojen taloudellisten tunnuslukujen keruu (Henriksson,

T: Karkeasti ajatellen, niin se mikä on ehkä pitänyt teidän työt erillään, on se, että teidän tehtävä on hankkia kasvua ja tuoda rahaa kaupungin käyttöön. Sosteri taas on se puoli, joka sitä selvästi paljon käyttää.

H: Joo, aivan oikein kyllä, näin on, joo. Olet ihan oikeassa, joo. – – Sen takia tämä kilpailukykystrategia [tehtiin], jotta myöskin sosteri löytäisi itse sinne. – – Eli tietyllä tavalla nämä erittäin laadukkaat kuntalaispalvelut on myöskin sitä sosterin hommaa. Eli sekin on osa tätä kilpailukykyä, et he osaisi olla osa sitä kokonaisuutta, eikä niin, että toiset tekee tätä ja me tehdään omiamme.

Kuntatalouden kannalta keskeisten toimialojen, sosiaali- ja terveystoimen sekä maankäytön ja ympäristön, välinen yhteistyö on kehittymässä Vantaalla yleiskaavatyön vauhdittamana. *Vantaan tasapainotetun strategian* tavoitteissa (TS 2012–2015) nostetaan muun muassa sosiaalisesti eheä ja turvallinen kotikaupunki kilpailukykystrategiseksi tekijäksi. Strategisiin tavoitteisiin kuuluvat myös toimialojen yhteisten palveluverkkojen kehittäminen, palvelustrategiatyön käynnistäminen, yhteisvastuun periaatteen nostaminen palvelukulttuurin uudistamisen perustaksi, ennakoiva ja ehkäisevä hyvinvointityö, osallisuuden vahvistaminen ja johtamisjärjestelmän kehittäminen.

Markku Tinnilä on todennut (1997) kilpailukyky- ja palveluprosessit integroivat käytännön toimenpiteet kuitenkin haastaviksi. Jaettu johtajuus ja tilannejohtajuus näyttävät sentään tarjoavan työvälaineitä eritempoisten prosessien rajojen ylittämiseen, kunhan yhteistyö on horisontaalisesti kattavaa ja sillä on valtuutus ylittää ydinprosessien rajoja. Sektorihallinnon perinne vaikuttaa edelleen hallintokuntien väliseen yhteistyöhön. Lisäksi mahdollinen poliittinen epäluulo sosiaali- ja terveystoimen sekä elinkeinopolitiikasta vastaavien yrityspalvelujen ja sen kanssa yhteistyötä tekevän maankäytön suunnittelun keskuudessa voi hankaloittaa hallinnonalojen yhteistyötä. Syvimpiin rakenteellisiin kysymyksiin lukeutuu eri tempolla etenevien kaupunkikehitystyön ydinprosessien integrointi, muun muassa kaupungin vuotuisen budjettityön ja toisaalta kestävyuden alueelliseen seurantaan perustuvan maankäytön toteutuksen ohjelmoinnin suhde. Tämä edellyttäisi hitaan ja nopean tiedon integrointia.

Riskien hallitseminen

Tarpeen on työvälaineiden roolien selkeyttäminen (Mäntysalo ja Roininen, 2009): On ”koko ajan käynnissä muualta tehtyjä kehittämisen parantamistoimia, yrittääkö ne kaikki saada sinne yleiskaavan piiriin, on yksi [kysymys] (Pallasvuo, 2011)”. Samaan tapaan kuin yhteistoimintasopimuksista on tullut Vantaan kaupunkikehitysorganisaatiossa asemakaavaan erottamattomasti kytketty työvälaine, yleiskaava vaikuttaa tarvitsevan tuekseen muita, ketterämpiä työvälaineita: laajaisältöisen asunto-ohjelman sekä pitkäaikaiseen kehityksen seurantaan paikkatiedon avulla kytketyn maankäytön toteutusohjelman sekä investointimarkkinointia korostavan alati päivittyvän profiloinnin.

Ihmisten elinympäristöihin ja sosiaalisiin olosuhteisiin sekä yksilön erilaisiin elämäntilanteisiin vaikuttamaan pyrkivällä sosiaalityöllä on täten kosketuspintaa niin yleispiirteiseen suunnitteluun kuuluvaan hitaalla tempolla etenevään seurantaan kuin ketterästi päivitettävään asunto-ohjelmaankin – vaikka tätä työtä hallitaan Vantaalla yrityspalveluista käsin. Sosiaalityö on kuitenkin perinteisesti kohdentunut enemmän tarpeiden kuin riskien arviointiin ja hallintaan. Juuri tämä näkökulma kuitenkin korostuu, kun alueidenkäytön suunnittelun ja hyvinvointipalvelujen yhteistyön tavoitteeksi nostetaan kestävä suunnistus kohti sosiaalisesti tasapainoisia yhdyskuntia.

Viitesuunnittelu: Sujuvan arjen tavoitteiden yhteiskehittelyä

Sujuvan arjen tavoitteet

Leinelä 1 -kumppanuuskaavatyöksi kutsuttu täydennysrakentamislunteeinen asuinalueen asemakaavatyö (Vantaan kaupunki, Kaupunkisuunnittelu, 2008) on esimerkki sujuvan arjen tavoitteiden yhdessä kehittelystä. Yhteiskehittelyn ydinprosessi perustuu juuri yhteisöllisyyden arvoon.

Kumppanuuskaavoitushankkeissa on asetettu tavoitteita eri lähestymistavoin. Esimerkiksi Tampereen Vuoreksen suunnittelussa asemakaavoitusta edeltäneessä visioprosessissa asetettiin alueen laatu- ja toimivuskriteereille heti selkeät tavoitteet (Staffans ja Väyrynen, 2009, s.141). Staffans ja Väyrynen (Ibid., s.144) korostavat tällaisessa prosessin alkuun sijoittuvassa visiointi- ja tavoitteenasetteluvaiheessa luottamushenkilöiden roolia; visio nähdään tahtotilana, johon toimijat sitoutuvat. Vaikka myös Leinelän kumppanuuskaavatyössä kaavoituslautakunnassa tehtiin tavoitepäätöksiä (KALA 9.6.2004), prosessissa voidaan erottaa useita muita tavoitteenasettelu- ja visiointivaiheita. ”Meillä oli ainoa vankempi lähtöpaperi se laatutasomääritys ja kaavarunko. Muuten suunnittelu lähti hyvin puhtaalta pöydältä (Pentimikko, 2011a)”. Kaavoituslautakunnan hyväksymässä laatutasomäärityksessä sovittiin lähinnä kumppanuuskaavoituksen periaatteesta, yhtiöittämisestä, PPP-palvelurakenteesta, esteettömyydestä, autopaikkarakentamisen luonteesta ja tiiviistä, taloudellisesta sekä hyvästä arkkitehtuurista. Seuraavaksi laaditulla kaavarungolla kiinnitettiin alueen suhde ympäristöönsä sekä liikenneratkaisut. Asemakaavaluonnoksen laatimisen sijaan kaavarungon valinnalla välitettiin kumppaneille viesti siitä, että monia tavoitteita haluttiin jättää avoimiksi.

Leinelän kumppanuuskaavatyössä toiminnan tärkeimmiksi motiiveiksi muodostui asteittain tarkentuvassa tavoitteenasettelussa haluttava, toteutuva ja sosiaalisesti kestävä asuinalue (Pentimikko, 2011c). *Vantaan kaupungin asunonstrategiassa 2005–2012* tavoitteeksi asetetaan kysyntää vastaavat toimivat ja kohtuuhintaiset asuntomarkkinat, asuntokannan kunnon säilyminen, kaupungin osien elinvoimaisuus, sosiaalisesti eheät alueet ja kuntalaisten eri elämäntilanteisiin sopiva asuntokanta. Nämä tavoitteet tulkittiin kumppanuuskaavoitustyön aikana:

Kun mietittiin Leinelän tulevaisuutta... Tänne voisivat ihmiset kotiutua, ihmisen elämänkaari ja tän alueen elämänkaari, täällä on erilaisia rakennuksia, erisuuruisia asuntoja – –. Täällä voisi aina kun elämäntilanne muuttuu löytää sen uuden kodin uudenlaisesta rakennuksesta ja paikasta, vaikkei välttämättä samasta asunnosta. Tästä voi syntyä kotipaikka. Tavallaan sovittiin, että haetaan sellaista sosiaalisesti kestävästä kaupunkirakennetta. – – Sitä yhteistä visiota ja kuvaa me näissä workshoppeissa, sitseissä, luotiin. (Mäkeläinen, 2011).

Asiantuntijoiden yhteistyötä tutkineet Virkkunen ja Tenhunen (2007, s.10) korostavat toiminnan kohteen olevan aina keskeneräinen ja epämääräinen, mikä juuri avaa tulevaisuuden mahdollisuuksia, luo yhteistoiminnan motiivin ja sitouttaa toimijat tavoitteeseen. Tämän valossa tavoitteen ei välttämättä tarvitse olla kovin konkreettinen (vrt. Staffans ja Väyrynen, 2009, 143 ja 145).

Leinelä 1 -alueen sosiaalinen kestävyys nojaisi asuntojen muunneltavuuteen ja uusiin asuntotyyppeihin, jotka joustava asemakaavamääräys (asuinrakennusten korttelialue A) mahdollistaisi. Työn kuluessa asetettuihin tärkeimpiin tavoitteisiin lukeutui myös se, että alue nostettiin Vantaan esteettömyysstrategian pilottikohteeksi.

Lähiympäristösuunnitelma

Lähiympäristösuunnitelma, joka yhteisestä päätöksestä tilattiin työn alkuvaiheessa, koettiin oikeaksi ratkaisuksi (Kuva 3.). Se ohjasi suunnittelua hyvin, ja sitä pidettiin hyvänä työkaluna. (Pentimikko, 2011a). Perinteisesti lähiympäristö- ja korttelisuunnitelmat on sisällytetty toteutussuunnitteluvaiheessa maankäyttösopimuksen liitteeksi, ja näin on varmistettu suunnitteluratkaisujen velvoittava asema (Staffans ja Väyrynen, 2009, s.141). Laadun takaavien asiakirjojen sijaan laatu voidaan Leinelän kumppanuuskaavatyön esimerkin viitoittamana aikaansaada tehokkaasti myös pehmein oikein ajoitetuin keinoin.



Kuva 3. Lähiympäristösuunnitelma toimii alueen toteutussuunnittelua ohjaavan laaturyhmän viitesuunnitelmana. (© Vantaan kaupungin mittausosasto 2014, julkaistu tekijänoikeuksien haltijan luvalla).

Kollaboratiivinen yhteistyö edellyttääkin Virkkusen ja Tenhusen (2007, s.24) mukaan uusien työvälineiden luomista. Leinelän kumppanuuskaavatyössä ei kuitenkaan työn alkuvaiheessa, vaan vasta prosessin reflektoinnin aikaan (Tiuri, 2011; Penttimikko, 2011a; Kullberg, 2011) kyseenalaistettu asemakaavakartasta, -määräyksistä ja rakentamistapaohjeesta koostuvaa suunnitteluasiakirjaformaattia. Kaupunkisuunnittelujohtaja Jukka Kullberg pohtii Vantaan kaupunkikehitysorganisaatiossa kehitettävän sääntömääräisen asemakaavan mahdollisesti soveltuvan juuri kumppanuustyöhön, jolloin kumppanit ovat lähtökohtaisesti sitoutuneet työprosessiin yhteistyösopimuksin. Myös Andreas Faludi (2000, s.304) pitää suunnittelun immateriaalisia tuotteita, kuten yhteisesti määriteltyä ongelmaa ja ratkaisujen arviointinäkökulmista sopimista, toisinaan materiaalisia suunnitelmia tärkeäimpinä työvälineinä. Perusteellisen pohjatyön jälkeen lakimääräinen asemakaavasunnitelma voidaan laatia ripeästi valittuja hankkeita varten.

Laaturyhmä viitesuunnittelun ja yhteistyön ylläpitäjänä

Tavoitteiden toteutumisen näkökulmasta merkittäviä ovat tällöin pysyvät yhteistyöelimet. Kaupunki perusti Leinelä 1 -kumppanuuskaavatyötä varten erityisen laaturyhmän, jonka tehtävänä on ohjata alueen toteutussuunnittelua (Sirén, 2011) siten, että kaupungin ja toteuttajien yhdessä asettamat laatutasoa koskevat tavoitteet toteutuvat koko työprosessin ajan. Rakennusvalvonnan koordinoima laaturyhmä, joka koostuu lisäksi kaupunkisuunnittelun, kuntatekniikan keskuksen sekä yrityspalvelujen edustajista, sovittaa yhteen suunnitelmat ja varmistaa toteutuksen oikean ajoituksen. Yhteistyöryhmässä käsitellään suunnittelun ja rakentamisen seuranta, alueen kokonaisilmettä ja laatutasoa, lähiympäristösuunnitelmaa, tuotanto-ohjelmaa, asuntokajakaumaa, kunnallistekniikan rakentamisaikataulua, rakennuspaikkojen rakentamisohjetta ja markkinointitilannetta. Yhteistyöryhmä laatii vuosittain tavoiteohjelman, jossa sovitaan seuraavan vuoden toteutusaikataulusta sekä asuntojen rahoitus- ja hallintamuodoista. (Vantaan kaupunki, 2007).

Käytännön kaupunkikehitystyön toiseen ydinprosessiin, yhteiskehittelyn ydinprosessiin, lukeutuva työ onkin kestävää suunnistusta ripeämmin etenevää ja kuntalaisten elin- ja toimintaympäristöä konkreettisemmin käsittelevää työtä. (Hirvonen-Kantola, 2013). Siinä erilaisten epävirallisten viitesuunnitelmien avulla voidaan tehdä arjen tavoitteiden tarkastelua myös yleiskaavatoiden välissä ja toisaalta hankekohtaisten asemakaavojen laadintaa ennakoiden. Epävirallisen suunnitelman yhteydessä voidaan käydä keskustelua vailla päätöksentekopainetta, mikä edistää yhteisten ratkaisujen etsintää. (Ibid.).

Niukasti resursoidussa tilanteessa kaupunkikehitystyön suorituskyky kuitenkin korostuu. Pääsääntöisesti Vantaa laatii hankekaavoja taatakseen asemakaavo-

jen ajanmukaisuuden ja välttääkseen tarpeetonta työtä. Kaupunkisuunnittelujohtaja (Kullberg, 2011) puolustaa Vantaalla käytössä olevaa aluearkkitehtijärjestelmää toimintatapana, joka kompensoi harvinaisia mahdollisuuksia laatia viitusuunnitelmia:

Aluearkkitehtijärjestelmähän on yksi yritys pitää tätä tällaista kehittämisen visiota ja kehityskuvaa yllä. On joku ihminen, joka koko ajan toimii siinä, jolle kehittyä pikkuhiljaa se oma käsityksensä siitä, miten pitäisi mennä, joka osaa sitten suhteuttaa kokonaisuuteen ne päivittäiset tarpeet.

Aluearkkitehtijärjestelmä on käynnistetty 1990-luvun puolivälissä, kun Vantaa jaettiin viiteen alueeseen ja perustettiin kutakin aluetta edustavan sosiaalisista palveluista vastaavan aluejohtajan virka, alueellinen kehittämistoimikunta sekä rakennetusta ympäristöstä vastaavan aluearkkitehdin virka. Alueellistamispyrkimykset ovat vaihdelleet Vantaalla aaltomaisesti. Sittemmin jaottelua on kuitenkin täsmennetty kolmijakoon, joka ilmentää koko kunnan yhdyskuntarakennetta jonkin verran paremmin. Muutos oli mahdollinen, sillä sosiaali- ja terveystoimi järjestettiin sektorioorganisaatioksi eikä alueellisilla kehittämistoimikunnilla enää ole ajateltua poliittista roolia. (Kullberg, 2011).

Ari Hynynen korostaakin (2008) olevan tilausta juuri sellaiselle johtajuudelle, joka pystyy ennakoimaan yhdyskuntakehitystä ja tunnistamaan kehityksen kohteita (Ks. myös Pallasvuo, 2011). Myös sosiaali- ja terveystoimella, kuten asukasdemokratiallakin, voisi olla keskeinen yhteistyörooli viitusuunnittelua ylläpitävien laaturyhmien työssä.

Hankekaavoitus: Ulkoisia resursseja elämäntilanteiden toteuttamiseksi

Eri elämäntilanteisiin soveltuva asuntokanta

Baeckmanin huvilan asemakaavatyöksi kutsutussa asemakaavamuutostyössä (Vantaan kaupunki, Maankäyttötoimi, Kaupunkisuunnittelu, 2010) julkiseen käyttöön niin kutsutulla ensimmäisellä asemakaavalla (1975) osoitettu yleisten rakennusten rakennuspaikaksi (Y) kortteli muutettiin asumiskäyttöön. Työn ensisijaisena tavoitteena oli arvottaa ja suojella yksityisomistuksessa olevalla tontilla sijaitseva rakennusteollisesti merkittävä asuinrakennus Villa Sjöberg lähiympäristöineen mutta tavoitteena oli myös selvittää, kuinka paljon täydennysrakentamista tontille voitiin sallia (Koskivaara, 2011). Asemakaavamuutoksen tuli mahdollistaa täydennysrakentaminen, etenkin koska tontilla oli runsaasti toteutumattomia rakennusoikeutta, joka ei sellaisenaan ollut hyödynnettävissä asuinrakentamiseen.

Julkisen hoivakodin rakennuttamista paikalle selvitettiin, mutta sosiaalialan suosiessa keskitettyjä yksiköitä käyttötarkoitus oli sillä hetkellä poissuljettava. Asemakaavasuunnittelija koki sosiaalialan muuttuvien näkemysten suunnitteluun integroinnin haastavaksi enää asemakaavoitusvaiheessa: ”Ellei sitten taas tää muutu ja sitten ruvetaan taas haluamaan pieniä yksiköitä. Tää on just vähän tää vaikeus, että me yritetään seurata vähän sitä mitä tapahtuu, mutta [asema]kaava on aika hidas väline (Koskivaara, 2011)”.

Rakennusoikeutta päädyttiin kasvattamaan entisestään ja siten mahdollistamaan asuinrakennuksen rakennuttaminen tontille. Se sijaitsee Korson alueella, johon oli rakennettu vähän uusia kerrostaloasuntoja, joten hissillistä kerrostaloa perusteltiin otaksutuun sosiaalisiin perustein. Asemakaavasuunnittelijat näkivät uuden kerrostalon tarjoavan elämäntilanteiden toteuttamiseksi mahdollisuuksia (Koskivaara, 2011) alueella (Kuva 4.). Elämäntilanteiden toteuttamisella tarkoitetaan tässä asuinkaan mahdollisuutta kokonaiseen asumisuraan omalla asuinalueellaan, tutussa yhdyskunnassa.



Kuva 4. Täydennysrakennettava hissillinen kerrostalo parantaa elämäntaajiasumisen mahdollisuuksia lähialueellaan. (© Vantaan kaupungin mittausosasto 2014, julkaistu tekijänoikeuksien haltijan luvalla).

Asemakaavasuunnittelija pohditti rakennusoikeuden määrittelyn huolellisesti, huolehti kaikkien asiantuntijoiden työn siirtymisessä asemakaavaan ja vastasi asemakaavan valmistamisesta verkostoon hyväksikäyttäen. Asemakaavasuunnittelija teki yhteistyötä myös Vantaan yrityspalvelujen kanssa sen laatiesa kaavaan liittyvän yhteistoiminta- ja laatusopimuksen (Koskivaara 2011), jonka myötä oli kiinnitettävissä ulkoisia resursseja tämän elämäntaajiasumista edistävän hankkeen toteuttamiseksi myös tilanteessa, jossa kaupungin omat resurssit ovat vähäiset (Pentimikko, 2011b).

Asuntotuotannosta pääosa on kuitenkin markkinaehtoista, ja kunnat ovat halunneet vaikuttaa siihen vain välillisesti. Yksityistä maata asemakaavoitettaessa käytetään Vantaalla sopimusehtoa, joka velvoittaa monipuolisen asuntajakautaman toteuttamiseen, mitä ei kuitenkaan ole sanktioitu eikä sitä valvota (Hurme, 2011b). ”Se mitä kaavalla ja rakentamishjeilla säädellään, sehän on sitä ulkopuolta (Hurme, 2011a)”. Myös Kuluttajatutkimuskeskuksen tutkija Jenni Summa on todennut, ettei asuntosuunnittelun ja kaavoituksen välillä ole aitoa vuoropuhelua (2009, s.4) – ja siten työkaluja esimerkiksi elämäntaajiasumisen toteuttamiseksi on hyödyntämättä.

Vaikutusmahdollisuuksia avautuu jatkuvasti

Kaupunkisuunnittelijoiden ja -kehittäjien jokapäiväiset työssään tekemät valinnat vaikuttavat kuntalaisille tarjottavien palvelujen laatuun. Vantaalla resurssien hyödyntämisen ydinprosessiin sisältyvä asuin- ja liikerakennushankkeiden toteutussuunnittelu avaa jatkuvasti mahdollisuuksia vaikuttaa rakennettuun ympäristöön.

On paljon muitakin vanhentuneita, silti voimassa olevia asemakaavoja, joissa on käyttämätöntä rakennusoikeutta, jonka hyödyntäminen on vaikeaa. Maankäyttö- ja rakennuslain myötä rakennusoikeuden voimassaoloajan rajoittaminen tuli mahdolliseksi vuonna 2000. Sellaisen asemakaavan alueella, joka on ollut voimassa yli 13 vuotta ja joka on merkittävältä osalta toteuttamatta, rakennuslupaa ei saa myöntää sellaisen uuden rakennuksen rakentamiseen, jolla on alueiden käytön tai ympäristökuvan kannalta olennaista merkitystä, ennen kuin kunta on arvioinut asemakaavan ajanmukaisuuden. (MRL 60§ 2 mom.) Lisäksi kunta voi tapauskohtaisesti määrätä asemakaavan ajanmukaisuuden arvioinnin määräajaksi 5–20 vuotta.

Vantaan kaupunki myös osallistuu ympäristöministeriön kevennettyjen rakentamis- ja kaavamääräysten käyttöä koskevaan kokeiluun, jossa rakennusvalvonta saa tehdä päätöksen rakennusoikeuden ylittämistä 30 %:lla täydennys- ja korjausrakentamishankkeiden sujuvoittamiseksi. Vantaan kaupunki esitti myös vanhojen kerrostaloalueiden yhteistilojen ja päiväkotitai vastaavassa käytössä olevien tilojen muuttamista asunnoiksi sekä katoille rakentamisen mahdollisuutta. Lisäksi Vantaa esitti alueellisen ympäristökeskuksen myöntämien, lähinnä kerrosala-, kerroskorkeus- ja käyttötarkoituspoikkeuksia koskevien poikkeuslupien siirtämistä kaupungin päätettäväksi (Kivistö, 2009) siten, että olisi mahdollista sopia poikkeuslupin kerrostalon täydennysrakentamisesta asuinkerrostaloalueelle (Ikävalko, 2011).

Jokaisen vanhentuneen asuinalueen asemakaavan arvioinnin yhteydessä, sekä asuinkerrostaloalueelle myönnettävän poikkeuslupan myötä voidaan arvioida mahdollisuuksia elämäntapa- ja asumiseen alueella sekä elämäntapa- ja asumista tukevaan asuntotuotantoon. Myös muille elämäntapa- ja asumisen tavoitteeseen pohjautuville hyvinvointipalveluille avautuu Vantaalla jatkuvasti sijoittumisedellytyksiä olemassa oleviin yhdyskuntiin. Kytkeytyhän resurssien hyödyntämisen ydinprosessi rohkeuteen etsiä uusia tapoja järjestää palveluja kuntalaisten hyväksi. (Hirvonen-Kantola, 2013).

On tarpeen tehdä näkyväksi yhteistyön kohteita, ja muodostaa toimintakonsepteja, joissa käytännön alueidenkäytön suunnittelutyö ja hyvinvointipalvelujen intressit kohtaavat toisensa kaupunkikehitystyön eri ydinprosesseissa.

Johtopäätös: Alueidenkäytön suunnittelun ja hyvinvointipalvelujen yhteiset toimintakonseptit

Näyttää olevan tarpeen tehdä näkyväksi yhteistyön kohteita, joissa käytännön alueidenkäytön suunnittelutyö ja hyvinvointipalvelujen intressit kohtaavat toisensa käytännön kaupunkikehitystyön eri ydinprosesseissa. Tässä työpaperissa on ehdotettu kolmea kokonaisuutta, jotka voivat toimia alueidenkäytön suunnittelun ja hyvinvointipalvelujen yhteistyön kohteina. Nämä kokonaisuudet ovat toiminnallisia kokonaisuuksia, toimintakonsepteja, jotka voivat kytkeä alueidenkäytön suunnittelutyön ja joitakin hyvinvointipalvelujen intressejä yhteen. Nämä toimintakonseptit ovat:

- Yhdyskuntien sosiaalisen tasapainon ylläpito
- Sujuvan arjen tavoitteiden yhteiskehittely
- Elämäntapa- ja asumisen toteuttaminen

Toimintakonsepti on tehokas yhteistyön väline kuitenkin vain jos se on aito, eikä mikään ulkoinen piirre auta erottamaan näennäiskäsitteitä. Ratkaisevaa on tapa, jolla työn kohde on tuotettu. Jatkankin tässä työpaperissa ehdottamani toimintakonseptien yhteistyön kohteiksi soveltuvuuden arviointia Eheyttämisen edellytykset 2013–2015 -tutkimushankkeessa. Miten näihin työn kohteisiin liittyvä alueidenkäytön suunnittelun ja hyvinvointipalvelujen yhteistyö sujuu Oulun kaupungissa? Miten nämä toimintakonseptit palvelisivat alueidenkäytön suunnittelutyötä? Entä miten nämä toimintakonseptit palvelisivat hyvinvointipalvelujen työtä? Lisäksi joidenkin muiden osapuolten työn tarkastelu saattaa osoittautua tarpeelliseksi samassa yhteydessä.

Kiitokset

Tässä työpaperissa aloitettu alueidenkäytön suunnittelun ja hyvinvointipalvelujen yhteistyön toimivuuden tarkastelu on osa Asumisen rahoitus- ja kehittämiskeskuksen rahoittamaa Eheyttämisen edellytykset 2013–2015 -hanketta. Työpaperissa on hyödynnetty vuonna 2013 julkaistun väitöstutkimukseni aineistoa, jonka keruun mahdollistivat Oulun yliopiston arkkitehtuurin osasto, Suomen Kulttuurirahaston keskusrahasto sekä Vantaan kaupunkisuunnittelu.

Lähteet

- Beck, U., 1995. Poliitiikan uudelleen keksiminen: kohti refleksiivisen modernisaation teoriaa. Julkaisussa: U. Beck, A. Giddens, S. Lash, toim. 1995. *Nykyajan jäljillä*. Jyväskylä: Vastapaino. ss.11-82.
- Faludi, A., 2000. The Performance of Spatial Planning. *Planning Practice & Research*, 15(4), ss.299-318.
- Henriksson, T., 2011. *Asumisen erityisasiantuntijan haastattelu*. Haastattelija Sari Hirvonen-Kantola. Vantaan yrityspalvelut 15.8.2011.
- Henriksson, T., 2012. *Vantaan yrityspalvelujen asumisen erityisasiantuntijan haastattelu*. [sähköposti] (henkilökohtainen sähköposti 10.4.2012).
- Hirvonen, S., 2005. *Ruraali urbaani: Vantaan kaupunkisuunnittelun historia*. Vantaa: Vantaan kaupunkisuunnittelu 8/2005, Vantaan kaupunki C18:2005.
- Hirvonen-Kantola, S., 2013. *Eheyttäminen, kestävä kehittäminen ja yhteyttäminen: Integroivaa kaupunkikehitystyötä Vantaalla*. Väitöskirja Oulun yliopisto.
- Hubbard, P. ja Kitchin, R., 2010. *Key Thinkers on Space and Place*. SAGE Publications Ltd.
- Hurme, T., 2011a. *Asumisasioiden päällikön haastattelu*. Haastattelija Sari Hirvonen-Kantola. Vantaan yrityspalvelut 28.6.2011.
- Hurme, T., 2011b. *Vantaan yrityspalveluiden asumisasioiden päällikön haastattelu*. [sähköposti] (henkilökohtainen sähköposti 2.8.2011).
- Hynynen, A., 2008. Vanerikesannosta vetovoimaa. Julkaisussa: S. Eskola, A. Hynynen, K. Ylä-Anttila, 2008. *Akaa Play: Teollisuuskesannon kehityspolkuja*. Tampere: Tampereen teknillinen yliopisto, EDGE Arkkitehtuuri- ja kaupunkitutkimuslaboratorio. ss.5-11.
- Ikävalko, K., 2011. *Kaupunkikuva-arkkitehdin haastattelu*. Haastattelija Sari Hirvonen-Kantola. Vantaan rakennusvalvonta 22.6.2011.
- Immonen, M., 2011. *Yleiskaavasuunnittelijan haastattelu*. Haastattelija Sari Hirvonen-Kantola. Vantaan kaupunkisuunnittelu 1.12.2011.
- Jaakola, A., 2011. *Tietopalvelupäällikön haastattelu*. Haastattelija Sari Hirvonen-Kantola. Vantaan kaupunkisuunnittelu 1.12.2011.
- Jääskeläinen, J., 2006. *Yhdyskuntarakenteen eheyden arviointi Vantaan yleiskaavoituksessa*. Vantaa: Vantaan kaupunki, Kaupunkisuunnittelu, Yleiskaavoitus C18:2006 ja KAUPSU 8/2006.
- Kainulainen, S., 2011. Hyvinvointitutkimuksen kehityslinjat Suomessa. Julkaisussa: J. Saari, toim. 2011. *Hyvinvointi: Suomalaisen yhteiskunnan perusta*. Helsinki: Gaudeamus. ss.140-165.
- Kivistö, P., 2009. *Vantaa mukaan kevennettyjen rakentamis- ja kaavamääräysten kokeiluun*. [verkossa] Saatavilla osoitteessa: <www.vantaa.fi/i_perusdokumentti.asp?path=1;135;137;221;1...> [Luettu 16.9.2009].
- Koskivaara, N., 2011. *Asemakaavasuunnittelijan haastattelu*. Haastattelija Sari Hirvonen-Kantola. Vantaan kaupunkisuunnittelu 27.6.2011.
- Kullberg, J., 2011. *Kaupunkisuunnittelujohtajan haastattelu*. Haastattelija Sari Hirvonen-Kantola. Vantaan kaupunkisuunnittelu 24.10.2011.
- Kuntaliitto ja KASTE, n.d., *Sähköinen hyvinvointikertomus*. [verkossa] Saatavilla osoitteessa: <www.hyvinvointikertomus.fi/> [Luettu 4.9.2014].

Kurenniemi, M. ja Kauppinen, T., 2002. Ympäristön kehittämisen työmenetelmiä. Julkaisussa: A. Tapaninen, T. Kauppinen, K. Kivinen, K. Kotilainen, M. Kurenniemi ja M. Pajukoski, 2002. *Ympäristö ja hyvinvointi*. Helsinki: Stakes ja WSOY. ss.208-317.

Markkula-Heilamo, L., 2012. *Yrityspalvelujohtajan haastattelu*. Vantaan yritys-palvelut 21.2.2012.

Mäkeläinen, A., 2011. *Leinelä mahdollisuudesta malliksi. Asuntosäätiön toimintajohtajan esitys Leinelän asemakaavatyön palauteseminaarissa*. Leinelän päiväkotiki 12.4.2011.

Mäkynen, A., 2011. *Maisema-arkkitehdin haastattelu*. Haastattelija Sari Hirvonen-Kantola. Vantaan kaupunkisuunnittelu 1.12.2011.

Mäntysalo, R. ja Puustinen, S., 2008. Kohti urbaanin asumisen konseptien yhteiskehittelyä. Julkaisussa: M. Norvasuo, toim. 2008. *Asuttaisiinko toisin? Kaupunkiasumisen uusia konsepteja kartoittamassa*. Espoo: Yhdyskuntasuunnittelun tutkimus- ja koulutuskeskuksen julkaisuja B 95. ss.357-385.

Mäntysalo, R. ja Roininen, J. toim., 2009. *Kuinka alueellista muutosta hallitaan – parhaat keinot ja käytännöt. Esiselvitys sektoritutkimuksen neuvottelukunnan Alue- ja yhdyskuntarakenteet ja infrastruktuurit -jaostolle (teema 3)*. Espoo: Teknillinen korkeakoulu, Yhdyskuntasuunnittelun tutkimus- ja koulutuskeskuksen julkaisuja C 71.

Oulun yliopisto, opetus- ja kulttuuriministeriö ja ympäristöministeriö, n.d. *Liikuntakaavoitus.fi: Suosituksia liikuntaa suosivan elinympäristön suunnitteluun*. [verkossa] Saatavilla osoitteessa: <www.liikuntakaavoitus.fi/yleista/> [Luettu 4.9.2014].

Pallasvuo, M., 2011. *Yleiskaavapäällikön haastattelu*. Haastattelija Sari Hirvonen-Kantola. Vantaan kaupunkisuunnittelu 12.8.2011.

Paukku, R., 2011. *Kaupunkistrategiapäällikön haastattelu*. Vantaan taloussuunnittelu 15.8.2011.

Payne, M., 1997. *Modern Social Work Theory*. Wales: McMillan Press.

Pentimikko, A., 2011a. *Aluearkkitehdin haastattelu*. Haastattelija Sari Hirvonen-Kantola. Vantaan kaupunkisuunnittelu 12.4.2011.

Pentimikko, A., 2011b. *Aluearkkitehdin haastattelu*. Haastattelija Sari Hirvonen-Kantola. Vantaan kaupunkisuunnittelu 5.5.2011.

Pentimikko, A., 2011c. *Aluearkkitehdin haastattelu*. Haastattelija Sari Hirvonen-Kantola. Vantaan kaupunkisuunnittelu 27.6.2011.

Raunio, K., 2000. *Sosiaalityö murroksessa*. Tampere: Gaudeamus.

Sairinen, R., Manninen, R., Peltonen, L. ja Wiik, M., 2006. *Ympäristöterveys yhdyskuntasuunnittelussa: Näkökulmia hyvinvointia edistävään elinympäristöön*. Helsinki: Ympäristöministeriön julkaisusarja Suomen ympäristö 13/2006.

Sirén, P., 2011. *Puistosuunnittelupäällikön haastattelu*. Vantaan kuntatekniikan keskus 11.8.2011.

Staffans, A. ja Väyrynen, E. toim., 2009. *Oppiva kaupunkisuunnittelu*. Espoo: Teknillinen korkeakoulu, Arkkitehtuurin julkaisuja 2009/98.

Summa, M., 2009. Kuluttajat voivat vaikuttaa vain vähän asuntotuotantoon. *Asu ja Rakenna*, 1/2009, ss.4-5.

Sutinen, R., 2009. *Modernin eheydestä postmodernin rikkonaisuuteen: Yhteiskunnan muutos sosiaalityön ammattilaisten tulkitsemana*. Rovaniemi: Lapin yliopiston yhteiskuntatieteellisiä julkaisuja C, Työpapereita 50.

Tapaninen, A., Kauppinen, T. ja Kivinen, K., 2002. Mitä yhteistä ympäristöllä on hyvinvoinnin kanssa? Julkaisussa: A. Tapaninen, T. Kauppinen, K. Kivinen, K. Kotilainen, M. Kurenniemi ja M. Pajukoski, 2002. *Ympäristö ja hyvinvointi*. Helsinki: Stakes ja WSOY. ss.19-53.

Terveyden ja hyvinvoinnin laitos, 2010. *Hyvinvoiva ja terve kunta: Tukiaineistoa kuntajohdolle*. 2. p. Helsinki: Terveyden ja hyvinvoinnin laitos.

Tinnilä, M., 1997. *Division of Service and Business Processes*. Väitöskirja Helsinki School of Economics and Business Administration.

Tiuri, U., 2011. *Arkkitehtitoimisto Ulpu Tiuri Oy:n esitys Leinelän asemakaavatyön palauteseminaarissa*. Leinelän päiväkoti 12.4.2011.

Vantaan kaupunki, 2003. *Vantaan maankäytön kehityskuva ja yleiskaavan tavoitteet (KV 24.11.2003)*. [verkossa] Saatavilla:< www.vantaa.fi/fi/kaavoitus_ja_maankaytto/yleiskaavoitus/yleiskaava_2007/maankayton_kehityskuva_ja_yleiskaavan_tavoitteet> [Luettu 9.10.2014].

Vantaan kaupunki, 2007. *Leinelän yhteistoimintasopimus: Leinelä 1*. KH 17.12.2007 §36. Vantaa: Vantaan kaupunki.

Vantaan kaupunki, 2009. *Elämänmakuista asumista Vantaalla: Vantaan asunto-ohjelma 2009–2017*. [verkossa] Saatavilla:<www.ymparisto.fi/download/noname/%7B27B77280-F7CB-42B6-963D-16243BF2F5DC%7D/101725> [Luettu 9.10.2014].

Vantaan kaupunki, 2011. *Vantaan tasapainotettu strategia: Taloussuunnitelma 2012–2015 (KV 14.11.2011)*. [verkossa] Saatavilla:<www.vantaa.fi/instancedata/prime_product_julkaisu/vantaa/embeds/vantaawwwstructure/75266_Strategian_erillispainos_2012-2015_suomi.pdf> [Luettu 9.10.2014].

Vantaan kaupunki, Kaupunkisuunnittelu, 2008. *700400 Leinelä 1. Asemakaavan ja asemakaavan muutoksen selostus 19.3.2008*. [verkossa] Saatavilla:<www.vantaa.fi/instancedata/prime_product_julkaisu/vantaa/embeds/vantaawwwstructure/84750_700400_selostus_19.03.2008.pdf> [Luettu 9.10.2014].

Vantaan kaupunki, Kaupunkisuunnittelu, Yleiskaavoitus A7/2007. *Vantaan yleiskaava: Yleiskaavan selostus 17.12.2007*. [verkossa] Saatavilla:<www.vantaa.fi/fi/kaavoitus_ja_maankaytto/yleiskaavoitus/yleiskaava_2007/selostus_alla_osina_kaupunginvaltuusto_17_12_07> [Luettu 9.10.2014].

Vantaan kaupunki, Maankäyttötoimi, Kaupunkisuunnittelu, 2010. *002034 KOR-SO, Villa Sjöberg: Asemakaavamuutoksen selostus 15.3.2010*. [verkossa] Saatavilla:<www.vantaa.fi/instancedata/prime_product_julkaisu/vantaa/embeds/vantaawwwstructure/30655_002034_selostus_naht15032010osa1.pdf> [Luettu 9.10.2014].

Virkkunen, J. ja Tenhunen, E., 2007. Eri alojen asiantuntijoiden työpanoksen yhdistävän toimintakonseptin kehittäminen – tapaus liikuntavammaisten ja neurologisesti sairaiden lasten erityisoppilaitos. *Konsepti*, 4(1), ss.1-27. [verkossa] Saatavilla:<[https://tuhat.halvi.helsinki.fi/portal/fi/publications/eri-alojen-asiantun\(971c1412-7e61-4151-8e33-429ce780c471\).html](https://tuhat.halvi.helsinki.fi/portal/fi/publications/eri-alojen-asiantun(971c1412-7e61-4151-8e33-429ce780c471).html)> [Luettu 9.10.2014].