

ANNA-MARIA ÅSTRÖM

Närhet och avstånd

Om beroende och distansering mellan herrgårdens sociala skikt i Finland

I dramatiseringar och tv-serier av typen *Downton Abbey* får vi sällsynta inblickar i såväl herrskapets som tjänstefolkets liv på de engelska godsen under den engelska adelns glansdagar. Filmerna, som i likhet med motsvarande tv-skildringar av borgerskapets levnadsförhållanden som t.ex. den på 1970-talet mycket populära *Upstairs and downstairs*, är såtillvida speciella att de ägnar vardera parterna i hushållet nästan lika stor uppmärksamhet, eller tjänstefolket kanske ännu mera. Det är som om man skulle blicka på de förmögna men eccentrica ägarna ur tjänstefolkets synvinkel. Dock blir det klart i filmatiseringarna att takten och tonen anges av ägarna och att tjänstefolkets uppgift är att betjäna och lyda order. Tjänstefolket framställs sålunda som en tydligt underordnad kategori, som uppvisar en egen hierarki och en egen livsföring, men samtidigt som både intimt delaktig och t.o.m. expert på herrskapets livsföring.

Också inom forskningen är temat synnerligen aktuellt, t.ex. i England genom utgivningen av två böcker med signifikanta titlar: Lucy Delaps *Knowing their Place: Domestic Service in Twentieth century Britain* (2011) och Jeremy Mussons *Up and Down Stairs: the History of the Country House Servant* (2009). Vardera titeln förpassar den historiska kategorins, tjänstefolkets, situation till något som har med rumslighet och rörlighet att göra. Att tematiken dels berör ett passerat historiskt stadium, dels håller på att bli aktuellt även i dagens Europa, vittnar t.ex. Carolyn Steedmans bok *Labour Lost: domestic service and the making of modern England* (2009) å ena sidan och å andra sidan uppsjö av litteratur som behandlar

dagens migranter med tjänarstatus. Det står klart att vissa samhällsformationer är mera beroende av tjänstefolk än andra.

Går vi till motsvarande kategorier enligt historisk-etnologisk metod i Finland får vi ta fantasin till hjälp, så sparsamma är uppgifterna om tjänstefolket under 1800-talet och början av 1900-talet vad gäller herrgårdarna här. Dock är det av intresse att syna just förhållandet mellan de två kategorierna ur den synpunkt som också framkommer i genrefilmerna och den nyaste vetenskapliga litteraturen, nämligen att det fanns intrikata normer för hur individerna skulle bete sig, och också rätt klara positioner, som ständigt återskapades. Det gällde vars och en plats och hur man reglerade dem.

Den primära herrgårdsfamiljen och dess nära släktingar intog oftast en exkluderande position gentemot dem som i den dagliga livsföringen bidrog till att bibehålla och reproducera livsformen. Herrgårdslivsformen måste också alltid också ses som en process, den förändrades under varierande samhällsförhållanden, samtidigt som den vilade på en uppsättning idéer och sätt att arrangera vardagen, som också strävade mot permanens och oföränderlighet. I synnerhet i festsammanhang behövdes ytterligare insatser för att det egenartade i livsformen skulle komma till synes. Festen, ritualen, gav också möjligheter till gränsöverskridningar.

Beroendet av andra, såväl hela den jordbruksarbetarkår som stod bakom herrgårdens ekonomi, som den inre betjäningen, utgör då en av hörnpelarna. Detta beroende kan också



Herrskapet på väg i vagn från Frugård i Jorois på 1910-talet. Här representeras närheten av kusken på kuskbänken och distansen på kvinnorna som tillhör de anställda som åser avfärden på avstånd.

beskrivas ur en annan aspekt, makten över dessa andra och den distans ägarna också ville upprätthålla.

Jag skall utgående från begreppen närhet och avstånd och de nära begreppen beroende och distans, både teoretiskt och på basen av vissa herrgårdsstudier granska förhållandet mellan herrskap och tjänstefolk med utgångspunkt i herregårdslivsformen i Finland. Min avsikt är att syna vilka de kulturella mekanismerna var för att komma tillrätta med det paradoxala för herrskapet i att vara så beroende av tjänstefolket och samtidigt representera ett ledande och maktstående skikt. Tidsperioden är slutet av 1700-talet intill början av 1900-talet, dvs. en lång epok, där också vissa kutymer hann ändras. Frågan är hur man upprätthöll distans i så nära förhållanden som utspelade sig i herrgården, dvs. herrskapets hem. Vilka kutymer tillgreps och hur användes det materiella fundamentet, herrgården som plats, yta och behållare av ting för att reglera förhållandena de två kategorierna emellan? Ser vi på dessa skikts vardagsliv blir två förhållanden frapperande, ena sidan stora boningshus, å andra sidan sinnrika system för hur boen-

deytan kunde användas av de två kategorierna. Det är fråga om hur sociala förhållanden omvandlas till rumsliga eller rättare sagt hur rummet nyttjas för att markera social närhet eller distans. Min metod i denna artikel är att med utgångspunkt i utförd forskning ställa frågor om de mekanismer som användes i den kulturella regleringen av förhållandet mellan de två skikten.

Relativt litet forskning finns om den inre betjäningen, som jag dock skall försöka koncentrera mig på. Större är forskningen om de ekonomiskt intressantare delarna av herregårdslivet, jordbruket, boskapsskötseln och herregårdarnas betydelse som innovationscentra. Den förnäma livsstilen går att avläsa i många verk om herregårdarnas byggnadsskick, inredning och om ståndspersonernas klädsel och yttre livsföring, men om tjänstefolket rätt litet utom i enstaka etnologiska verk (t.ex. Lönnqvist et al. 1977). De mest betydande studierna på området utgörs av Eino Jutikkalas (1932), Bo Lönnqvists (1978, 1988), Marianne Schauman-Lönnqvists (1977) och Olle Siréns studier (1980, 1985, 2004). Mina egna studier har berört förhållandena i Karelen och Savo-

lax, men även herrskapsskiktet och även borgerskapets vardagsliv i stort, där tjänstefolket också intar en viktig plats (1977, 1980, 1989, 1994, 2002, 2003, 2007 och 2010.) Kvinnohistorikern Kirsi Vainio-Korhonen har 2006 utgivit en artikel om pigorna i vardag och fest på Tavastby i E limäki på basen av Jacobina Charlotta Munsterhjelm's dagböcker utgivna av Bo Lönnqvist redan 1970 (Vainio-Korhonen 2006).

Varje studie utgår från ett eget källmaterial, som granskats kritiskt: jag strävar här till en sammanfattning och stöder mig på den givna källkritiken, vilket betyder att jag nyttjar alla utsagor som nogtänkt prövade.

Jag har medvetet valt att utgå från två motsatspar: närhet och avstånd och beroende och distans. Det första paret anger rumsliga förhållanden, som också kan betraktas metaforiskt. Det andra paret fokuserar mera på sociala och psykologiska förhållanden mellan två parter. Närhet och avstånd är mera statiska begrepp, medan beroende och distans inbegriper två parter på ett dynamiskt sätt, så att förhållandet ständigt upprepar sig. Genom dessa motsatspar kan vi försöka förstå den paradox som finns inbyggd i synnerhet i herrskapets förhållande till den inre betjäningen. Vardera kategorin var kulturellt sätt inbäddad i herrgårdslivsformen, dvs. den uppsättning idéer och aktiviteter som inringade just denna typ av samfund som sammanförde två skikt på mikroplanet, ett styrande skikt med ekonomiska resurser och tillgång till den tidens bildning och ett skikt som härrörde ur traktens allmog. Livsformen baserade sig på yttre ekonomiska och sociala villkor, som i vardagslivet fick särskilda uttryck och som knöt skikten samman.

Tjänstefolket behövdes för den dagliga reproduktionen av vardagen, som inbegrep områden som mathushållning, städning och renhållning, uppvärmning, hygien och personlig upppassning, tvätt och textiltillverkning samt förmedling av order åt andra, såväl inom den personliga betjäningen som åt personer i herrgårdssamfundet som handhade mera robusta

arbeten i jordbruket och i fähuset och stallarna. Paradoxen ligger i att herrskapets beroende av tjänstefolket var så stort samtidigt som avståndet till de folkliga kategorierna överlag skarpt accentuerades längs med 1800-talet. Ett tjänsteförhållande som samtidigt utspelade sig på de mest intima områdena av vardagslivet krävde därför såväl mekanismer för att överkomma avståndet, som att upprätthålla det. Avståndet krympte i viss mening då beroendet ökade, men å andra sidan markerades det genom vissa kulturella kutymmer, som jag har för avsikt att fokusera på.

Att skapa gränser och avstånd – och överkomma dem

Jag kommer här att teoretiskt stöda mig på antropologen Mary Douglas teser om renhet och fara och Pierre Bourdieus behandling av begreppet habitus (Douglas 1979, Bourdieu 1979). Habitus anger en persons eller grupps tillägnan och vidareförmedling av vissa dispositioner för ett särskilt beteendemönster - dvs. att individen blivit disponerad att bete sig på ett visst sätt. Via en viss livsform får individerna en speciell habitus som märks i deras sätt att klä sig, i den stil de prefererar och hur de beter sig gentemot andra människor.

Jag vill använda begreppet så att det i fråga om herrgårdar och deras livsform gäller för *samtliga* kategorier att vara införstådda i herrskapets habitus och också att understöda det på alla sätt. Därmed utvecklas också tjänstefolkets egen habitus, som underställer sig ägnas, men möjligen så att denna också är tillfredställande för dem som betjäna. Denna dubbla habitus skall ses som att det, med ett modernt ord, fanns ett gemensamt projekt som alla på något sätt ville förvalta och att alla hade en egen roll däri. Då blir detta rollspel en meningsbärande funktion i de tta skådespel där fåtalets upphöjda levnadssätt gestaltas i en process som sprider glans över alla.

Det faktum att en elitkultur var beroende av tjänstefolk ur en lägre klass måste intill en särskild tidpunkt i historien också grundas i att ett hierarkiskt system upprätthölls genom

allas deltagande, också betjäningens. För att förstå varför så skedde, räcker det inte med att förstå Bourdieus begrepp habitus, utan också vad den materiella kulturen har för andel i kulturens reproduktion överlag. Den materiella kulturen utgör ett eget referenssystem. Bourdieu har också visat att en kulturens materiella former på sätt och vis också kan förstås som strukturella och strukturerande (Bourdieu 1979,81, Miller 1993,105-106). Herrgårdarna som speciella rum var hörnstenen i den materiella vardagen. Om vi ser till herrgårdarnas inre utsmyckning fanns där dessutom en oändlig mängd olika slags föremål som var i daglig användning, medan andra putsades, polerades och hölls presentabla. Bourdieu anför att den materiella kulturen påverkar vårt undermedvetna direkt och i synnerhet efter en starkt socialiserande process kan vi umgås med tingen, så att vi i varje fall är på vår vakt mot överträdelser av normer. Vi lär oss vad det oacceptabla är som ingår i kulturen och dess normer, så att kulturen reproduceras som ett slags mönster genom det sociala handlade som människorna utför (Bourdieu 1979,77, Miller 1993, 103-104).

Också i relation till tingen är vars och ens plats fastslagen. Daniel Miller hävdar att det är via tingen eller med hjälp av dem som vi lär oss kulturen och för den vidare. I herrgårdarnas fall var den rika materiella kulturen något som gjorde ägarna till speciella, men också de som skötte tingen blev delaktiga i kulturen på ett speciellt sätt. Föremål och ting har enligt Dick Pels förmågan att åstadkomma eller förläna kontinuitet åt praktiker och platser och innesluta människor till en viss plats och lokalitet, samtidigt som med deras hjälp också sociala band återupprättas kontinuerligt och förs vidare via det dagliga bruket av dem (Pels et. al 2002, 17, Warnier 2001, 21). Med en sådan syn är forskaren mera intresserad av vad *tingen åstadkommer* än vad de betyder för dem som brukar dem. Eftersom det är omöjligt att fånga vad herrgårdens föremålsrepertoar betytt för dem som brukat dem, kan man istället fråga sig vad de åstadkommit – eller kan tänkas ha åstadkommit - i reproduktionen av de sociala relationerna. Man kan därmed fråga sig också

om herrgårdarna som materiella världar enbart ledde till en splittring eller möjligen också trots allt ledde till någon form av delaktighet (belonging) för alla, och i så fall på vilket sätt (Levitt & Schiller 2004, 1010). Skapade bekantskapen och beroendet så nära förhållanden att distansen måste upprätthållas genom tydliga regelverk, eller var distansen så stor att nära förhållanden inte kunde rubba den (Vainio-Korhonen 2006, 151)?

De olika sfärerna för normenligt beteende är enligt Bourdieu i alla kulturer sådana som har med det materiella att göra, men också med födan och dess uppdukning, med släktskap, myter och gränsen mellan män och kvinnor. Herrgården och dess innanmäte uttrycker denna kultur, men först genom att använda föremål, rotar beboarna sig i de olika gemakerna, via olika rutter och på avstånd eller i närhet med andra blir kulturen fullt synlig.

Mary Douglas tesar om renhet, skall i sin tur användas för att se hur omvandlingsprocesser från natur till kultur gick till och omvänt hur naturliga fenomen också omgavs av kulturella artefakter på sin väg tillbaka till naturen. Jag använder mig av Mary Douglas för att hon uttryckligen har ägnat sig åt företeelser som hade med kökshushållning och mat samt personlig hygien att skaffa (Douglas 1979, 32, 68, 126). Douglas huvudtes är som känt att sociala gränser i olika kulturer skapats och upprätthålls genom hänvisning till idéer om smuts och renhet. Naturliga fenomen som rå föda och speciella individuella kroppar kan t.ex. renas om så behövs för att svara mot idéerna eller kommunicera deras mening. Vad denna mening är varierar i olika samfund med tydliga mekanismer för inkludering och exkludering. En sådan teoretisk infallsvinkel lämpar sig därför sällsynt väl för studiet av hierarkiska samfund.

I de speciella rum som herrgården utgjorde kan vi utgå ifrån att de som bebodde dem relaterade till världen - och sig själva i den världen - på ett rumsligt sätt utgående från rummets särtecken. Genom att nyttja detta rum, dess rumsliga representationer, genom de sociala

praktikerna häri samt genom en bild härom (en mental karta) manifesterade de sin närvaro i världen (Lefebvre 1991, Malpas 1999, 16). Genom sina kroppar var man bunden till platsen, men via kropparna var olika personer också märkta med tecken som häftades till deras kroppar och varmed de positionerades. Förbjudna ytor, ytor som var utmärkta och i dagligt bruk var också beroende av maktförhållandet. Det var ägarens röst som ändrad till kulturella koder i bruken av rummet som visade på vars och ens position.

Herrgårdens tjänstefolk

Den inre tjänstefolkskategorin på våra herrgårdar i Finland varierade stort under 1800-talet enligt gårdarnas storlek och ägarnas förmögenhet och kontakter till den "stora världen". För södra Finlands stora gods fanns mera elaborerade hierarkier att tillgå, vissa av dem finns utredda i det av Bo Lönnqvist redigerade verket *Finländskt herrgårdsliv* som främst berör gården Karsby i Tenala (1977). Olle Sirén har på andra sidan utrett hierarkierna på de sto-

ra godsens Sarvlax och Malmgård (1980, 1985). För östra Finlands del har jag själv forskat i tjänstefolkets position på herrgårdarna kring Viborg och i Savolax (1977, 1993).

Vad den kvinnliga betjäningen gäller, var det endast de förhållandevis stora gårdarna som hade en eller flera hushållerskor, med ett ansvar över en inre kvinnlig stab. De flesta herrgårdarna i det inre av Finland hade enbart olika antal av pigor för betjäningen, i Karelen kring sju pigor och i Savolax mellan fyra och fem. Även dessa små grupper av pigor möjliggjorde en inre differentiering i hushållsarbete, köksarbete, barnsköterska och andra slag av inpigor. På Kiiskilä nära Viborg var det tio pigorna en kokerska, två tvätterskor, en hushållerska, en barnflicka, en amma, medan de återstående tre hade benämningen dienstmagd, alltså inpigor eller tjänsteflickor (Åström 1977, 66-68, 1993, 47-48). På Tavastby i Elimäki fanns en drängfogde med familj, fyra drängar, hushållerska, sju inre eller kökspigor och två ladugårdspigor, medan Peippola i samma socken 1807 hade två manliga betjänare, två kammarjungfrur,



I de perifera delarna av Finland kom tjänstefolket i regel ur socknens befolkning. De fyra pigorna som fotograferats på Frugård i Jorois på 1910-talet, har olika status, som syns på klädelsen; till höger syns hushållerskan och till vänster möjligen en husa med uppgift att städa och servera till bordet.

nio pigor och fem drängar (Lönnqvist 1970, Vainio-Korhonen 2006, 139, Lönnqvist 1992, 115).

Den manliga betjäningen bestod i allmänhet av antingen inspektor eller drängfogde samt olika antal drängar. På de större godsens fanns ytterligare kategorierna: betjänt, kusk, trädgårdsmästare, stalldräng och trädgårdsgosse. Först vid 1800-talets mitt dyker personer i kategorin spannmålsdrängar eller statare upp bland dem som bor på gården. Av alla dessa nämnda kategorier var det oftast endast inspektor och statarna som var gifta och hade familj (Lönnqvist 1978-177-179, Åström 1993, appendix a, Sirén 1980, 218-221). En möjlighet för drängar (och pigor) att gifta sig var att försöka bli statare. Lön för de sistnämnda inbegrep stat, dvs. jordbruksprodukter in natura, främst spannmål (Sirén 2004, 200, Åström 1980, 251).

De övriga hörde till det utvidgade herrgårdshushållet som på våra gårdar i varierande antal bestod av landbönder och torpare, vilka samtidigt var en beräkningsgrund för hur stor gården var. Herrgårdarna var i allmänhet av en mindre storleksordning än i Sverige och Danmark. Bara i Nyland och i Egentliga Finland, våra förnämsta herrgårdstrakter, kan gårdarna mäta sig med nordiska motsvarigheter. Men det är inte ovanligt i europeiska sammanhang att adelns betjäning på landsbygden var sparsam, så var det t.ex. bland Frankrikes lantadel på 1700-talet (Girouard 2000, 250-251).

Men även för de mindre gårdarna gällde samma mönster av beroende och distansering. De var just på grund av distanseringen och den artskilda livsföringen som vi ändå kan kalla dem herrgårdar. I det inre av Finland levde t.ex. såväl bönder och torpare i en livsform karaktäriserad av svedjebruk och rökpörten, varvid de små och anspråkslösa herrgårdarna ändå i jämförelse framstod som stora, luftiga och ljusa och präglade av en totalt främmande livsform.

Om den inre betjäningen på våra herrgårdar gäller att uppgifterna om dem i historiska källor är rätt fåtaliga. Vi har uppgifter om tjänstefolkets löner - ofta såväl pengar som personliga förnödenheter som kläder och skodon - vi har tillgång till sparsamma uppgifter om arbetstiderna, och vi vet i vissa fall i vilka utrymmen tjänstefolket hade sina bostäder. Källorna som relateras i alla studier utgörs av rumsplaner, lönelistor, arbetslistor, hushållskladd, dagböcker (förvarade i Riksarkivet och i olika herrgårdsarkiv) och i vissa mån intervjuer från 1960- och 1970-talen vad gäller tjänstefolkets ställning under början av 1900-talet och mellankrigstiden (SLS:s folkultursarkiv). Bouppteckningar, som inte här alls används, ger belägg för de omfattande föremålsslagen och möblerna. De historiska källorna utgör endast ledtrådar till frågeställningen. Med ett rumsligt och tingsligt perspektiv når vi ändå konturerna av herrgårdarnas habitus.

Om det inre tjänstefolkets löner vet vi att lönen utdelades i penningar, ofta även städspenning när man blev anställd, samt vissa extra löneposter som i Karelen kallades både "present" och "hjälpbröd" (apuleipä) och i Nyland "julpengar" (Åström 1977, 66-67, Lönnqvist 1978, 127). De sistnämnda ersättningarna och deras benämningar tyder på att dessa obetydliga summor användes som små sätt att binda tjänstefolket till gården, genom att gåvans syfte är att visa ömsesidighet, där gåvans art är av mindre betydelse, men dess givande desto viktigare.

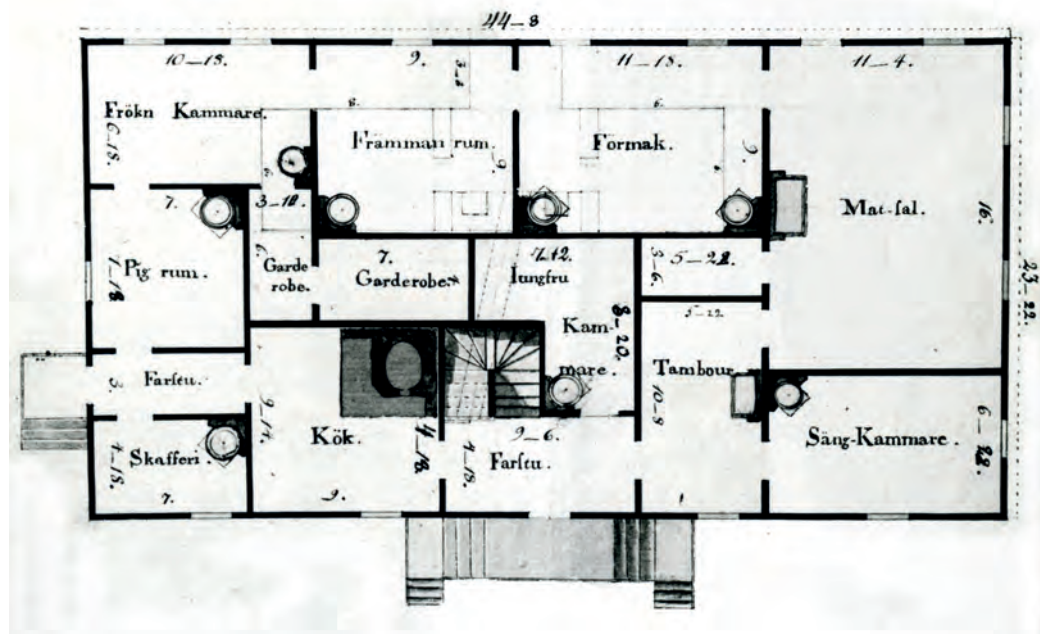
Också de fall när tjänstefolket fick klädespersedlar och tyg till kläder skall man se detta som både personliga och ickepersonliga poster - det skulle användas som beklädnad, men också ofta till en klädsel som uttryckte deras tjänsteställning, t.ex. någon slags uniform för kuskarna. Dessa yttre tecken angav att tjänsteinnehavarna hade fått en roll tilldelad i herrgårdshushållet som på samma gång uttryckte en hierarkiskt underordnad position men också en tillhörighet, dvs. både ett avstånd och en närhet till herrgårdsfamiljen. Beklädnaden kan också ses som en initiation i den habitus

som herrskapet önskade att tjänstefolket skulle tillägna sig. Då gjorde funktionen "att tjäna" det primära.

Använder vi oss av Mary Douglas syn på renhet och smuts, kan vi också se denna klädsel som ett sätt varmed de anställda förpassades från det "naturliga" tillståndet "folk" till "tjänstefolk", eller om man så vill att individerna kulturaliserades in i herrgårdslivsformen. Pigorna fick t.ex. liknande eller likadana tyger till sina klänningar, som syddes så att de utgjorde en enhetlig, enkel och prydlig vardagsklädsel. Med klädseln fick individerna den kulturella renhet som gjorde det möjligt för dem att vistas i den inre zon av civilisa-

tion som herrgårdsfamiljen ansåg sig stå för och som herrgårdens olika inre rum var kärnan för. Det var främst förklädena som tydligt skiljde tjänstefolkets kvinnor från herrskapets damer (se Pylkkänen 1982). Klädseln höll dem dock också på avstånd, med den signalerade deras underordnade position, de hade en arbetsklädsel. Penninglönen, att tillhöra en penningekonomi, var ett tecken på inkluderande, ett tecken som ägarna inte ville ge de gifta anställda drängarna, som med lön i natura istället hölls på ett visst avstånd.

Ett rumsligt avstånd upprätthölls visavi tjänstefolkets boende. Pigorna kunde bo i en pigkammare och drängarna i en drängstuga,



Rumsplan från Harjula gård nära Kuopio från 1820-talet. Här syns pigornas rätt stora rum i närheten av köket och köksfarstun. Ytterligare fanns en jungfrukammare för den personliga betjäningen i närheten av huvudingången. Harjula ägdes av översten i svenska armén Carl Leonard Lode, känd som "gubben Lode" i Fänriks Ståls sägner. Han var gift med Eva Sofia Tavast och de hade två döttrar och två söner. Äldsta dotter gifte sig med sin kusin major Carl Johan Blom från Rauhalax i Kuopio och den yngre med statsrådet, friherre Otto Reinhold Rehbinder. Av sönerna valde den äldre, Carl Reinhold, sin hustru ur den savolaxiska adeln, Gustava Catharina Aminoff från Braseborg i Jorois, medan den yngre sonen Torsten gifte sig i Stockholm med en dotter till en postmästare. – På bilden ses också vägen från köket till matsalen, som här går via farstun och tamburen. I samband med matsalen fanns ett litet rum, en sk. skänk, där porslin och annat tillbehör för måltiderna kunde förvaras och som också kunde användas som serveringsrum.

oftast så att pigorna som kvinnor ibland fick sina rum inne i huvudbyggnaden, medan drängarna förpassades till hus i anslutning till mangården. På Peippola i Elimäki bodde t.ex. hushållerskan i en nybyggnaden, medan det övriga tjänstefolket bodde i en flygelbyggnad (Vainio-Korhonen 2006, 276). Vanligtvis var just en flygelbyggnad reserverad för tjänstefolket. Från östra Finland finns också belägg för att pigorna och somrarna hade en egen bod, "pigornas bod", liksom drängarna hade en egen bod (Ingilä i Jockas) och att det fanns skilda arbetarboende t.ex. på Liimatta utanför Viborg, som hade rum såväl för pigor som drängar (Åström 1993, 87 Åström 1977, 71, se även Härö 1978). Här ser vi ett betydligt mindre avstånd än det som på herrgårdarna arrangerades gentemot statarna, vars boende oftast reglerades så att deras hus uppfördes på ett tämligen stort avstånd från huvudbyggnaden och mangården, ofta på något undanskymda platser. De hörde inte till den inre gårdshushållningen och deras familjeliv ville man inte veta så mycket om (Hautala 2008, Åström 1980).

Om hushållerskans och pigornas rum vet vi att de förlades i närheten av köket och ibland barnkamrarna, naturligtvis för att deras primära arbetsplatser fanns där (rumsplan över Harjula gård i Kuopio). I vissa fall fanns t.o.m. särskilda byggnader för kökshushållningen som t.ex. på Ratula gård i Artsjö och Tavastby i Elimäki, som också utretts av Bo Lönnqvist (Lönnqvist 1970, 1988). Här fanns också ett förlängt avstånd för matens förpassning till bordet, som jag skall återkomma till. Köket var på sätt och vis också tjänstefolkets domän, det hade varit ytterst ovanligt om någon från herrskapsskiktet inträdde i köket, fastän barnen i vissa fall kunde göra det (Vainio-Korhonen 2006, 276).

Om boendet i övrigt vet vi att rummen var små, att många pigor samsades om samma rum och att inredningen var ytterst sparsam (Intervjuer enligt Folkkulturarkivets frågelista herrgårdens tjänstefolk). Vi kan se det som så att tjänstefolket i sin privata avskildhet under natten förpassades till ett trångt och mera

folkligt boende, men samtidigt oftast rent och prydligt, som för att understryka den prydlighet som krävdes i vardagen.

Tjänstefolket i vardagen.

Tjänstefolkets vardag reglerades av ett strikt dagschema. Om Karsby i Tenala har Marianne Schauman-Lönnqvist rätt ut dagsrutinerna. En tidig väckning föranleddes av att alla rum under större delen av året måste eldas med kachelugnar. Det var en tidskrävande procedur som samtidigt utgjorde ett intrång i de privata sovrummen. Här möttes de två kategorierna i ytterst intima sfärer. Här rådde otroligt intrikata förhållanden också såtillvida att herrskapets personliga hygien sköttes i sovrummen. Det innebar att tvättvatten bars in och ut för att inte tala om att pottor och toalettämbaren skulle tömmas efter natten (Schauman 1978, 294, jfr. Åström 2003). Här är platsen att också nämna tingens plats i kulturaliseringen av naturen. Toalettattiraljerna, kannor och tvättfat även som nattkärl var under 1800-talet och långt in på 1900-talet i porslin. Porslinet som ett hygieniskt material kompletteras av dess upphöjdhed och exklusivitet, som underströk ägarfamiljens artskildhet från tjänstefolket.

Här kommer ett krav på kvinnlig diskretion in i bilden. Familjemedlemmarna måste delvis behandla tjänstefolket som om de inte fanns, fastän de var närvarande i de intima sfärerna. Tjänstefolket måste å sin sida göra sig socialt osynligt, trots att de trädde in i gemaken. Här sattes såväl närheten och avståndet som beroende och distans på sin spets och en tyst överenskommelse om att herrskapet beroende av ålder här i viss mån måste förlämnats vid små barn kunde ha varit lösningen. Här blev också en kategorisering i husor och tjänsteflickor nödvändig. Ammor och barnflickor hade sin naturliga plats i barntillsynen och i att klä de något äldre barnen i presentabelt skick. När morgonens sysslor var avklarade och var och en redo för sina övriga sysslor, skedde en separering, som skulle brytas av olika procedurer kring måltiderna (Schauman 1978, 291-292, 294).

Matberedningen, en procedur som Mary Douglas utrett ingående, innebär att naturliga födoämnen via matlagning och servering dukas upp på bordet för förtäring. I herregårdarnas värld tedde sig dessa procedurer som komplicerade. Vi har noggranna uppgifter om kökets utrustning och bevarade föremål som belyser köksutensilier och serveringsformer (Schauman 1978, 291-293, Åström 1993, 381-388). Herrgårdsköket var på sätt och vis liksom i alla agrara bostäder husets kärna. I de fall där köket var separat, vilket var brukligt i synnerhet i äldre tider, och låg i en sidobyggnad, var köket det oaktat ett viktigt rum. Här bereddes all mat, dvs. som Mary Douglas anger, det råa övergick i det kulturella. Men i de fall där det förekom två distinkta kategorier som herrskap och tjänstefolk, räckte inte denna första kulturalisering av maten till, utan först serveringen gjorde maten kulturellt ren att förtäras av familjen.



Matsalen på Wehmais i Jockas (Juva) med en inredning från tidigt 1800-tal. De båda "skänkarna" kunde användas som ersättning för rummet skänk, där de övre locken kunde fällas ned som extra serveringsbord. Gården ägs än idag av ättlingar till Carl Herman Grotenfelt som uppförde gården. På skänken ses många ting som hade med måltiderna att göra, bl.a. ljusstakar och ljussaxar, vinkaraffer och ett kryddställ.

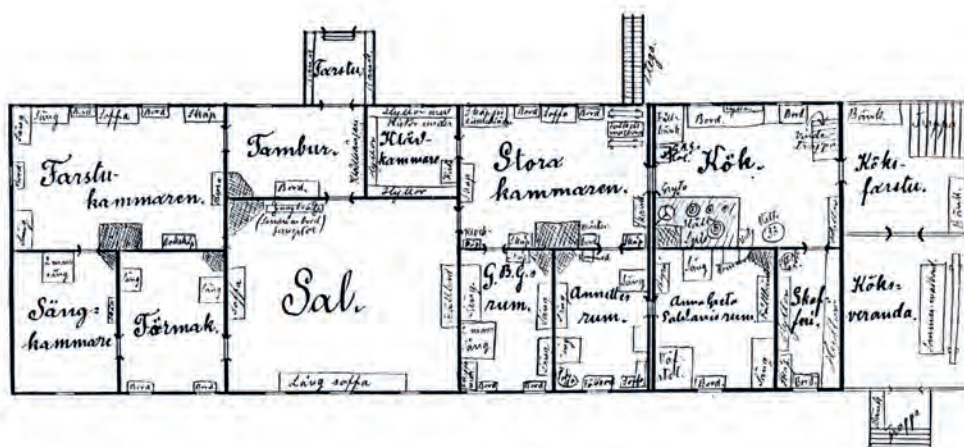
På de finländska herrgårdarna - liksom även i det borgerliga hushållet överlag - var vägen för denna kulturalisering medvetet lång, t.o.m. så att det mellan kök och sal fanns särskilda serveringsrum, där maten förlorade de sina resterna av natur, det okultiverade. Herrgårdarnas serviser, otaliga slag av serveringsfat och -karotter, -kannor och brickor, visar på en upphöjning av maten på dess väg från kök till sal också i vardagslag. Det var porslinet som upphöjde maten och, vilket här är viktigt, också kapade dess band till tjänstefolket, vars händer ohjälpligt hade vidlidit den och därmed t.o.m. "smutsat" den socialt och kulturellt sett (Jfr. Douglas 1979, 126).

Även tjänstefolksklädelsen, serveringsklädelsen, innebar att man i rituellt mening klippt av banden till beredarna av maten. Å andra sidan hade också borden förberetts för att motta denna rena mat, de hade dukats med vit duk och varje medlem i herrskapets matlag hade försetts med egen servett (om detta vittnar de stora mängder bordslinne som upptas i bouppteckningarna). Herrgårdshushållningen och maten var till vardags mycket enkel, men denna sociala reningsprocedur verkar att ha varit oundviklig (Schauman 1978, 292, 295, Lönnqvist 1988, 1269).

Här finns dock andra vittnesbörd om de finländska herrgårdarna i periferin, att förhållandet mellan tjänstefolk och herrskap var närmare under det tidiga 1800-talet än senare. Det gäller i de fall när salen inte användes för måltider i vardagslag, utan dessa var förlagda till s.k. hushållskamrar, också på ett avstånd från köket, men inte lika långt, åtminstone inte socialt sätt (Åström 1989, 169-172). I sådana fall samlades herrgårdsfamiljen till sina vardagsmåltider i hushållskammaren vid ett visst klockslag, där de serverades vid bordet, under tidigt 1800-tal ofta av manligt tjänstefolk (Åström 2006, 51, Vainio-Korhonen 2006, 143; också det en möjlig reningsprocedur genom byte av könsrollerna). Sedan familjen var färdig med måltiden, förekom en andra dukning - på ett skilt, folkets matbord, eller kanske så att en duk togs bort? - när pigor och annat tjänstefolk, t.ex. gästande hantverkare

åt sin måltid i samma, nu på herrskap tomma rum. Eller så var proceduren omvänd, så att folket åt först, herrskapet senare. Enligt källorna, i de tta fall hågkomster, vet vi att tidpunkterna var åtskilda och vi vet även att det porslin som användes var olika för de olika kategorierna. Här uppges hantverkare ha fallit i en mellankategori med eget bord, bättre porslin, smör och en sup till maten! (Åström 1989, 171). Också detta är i enlighet med Douglas

manblandad, men med tid och ting avskild procedur svarar sedan under 1800-talets senare del mot även rumsligt separerade måltider då även separata *matsalar* blivit allt vanligare. En viss bordsgemenskap kunde även höra till rituellt under tidigt 1800-tal, t.ex. när någon av tjänstefolket gifte sig kunde paret kallas till herrskapets bord, men de tta bekräftade den vardagliga separationen (Vaino-Korhonen 2006, 143).



Ur bilden över Järvikyläs gamla corps de logi framgår hur salen, reserverad för dans och fina måltider, kompletteras med en hushållskammare, "stora kammaren" för vardagliga måltider. Där syns även folkets matbord i ena hörnet, men herrskapets matbord flyttades fram från väggarna. Vid den stora ugnen syns även "mästarens bord". Här bodde tjänstefolket i ett separat hus.

teoretiska utsagor: eftersom det förorenande kan överföras i en rad vid en måltid, är det bättre att hålla olika sociala skikt separerade (Douglas 1979, 33-34). Härvid visade ägarna också respekt för de olika sociala kategorierna, här för hantverkarna.

Detta förhållande med speciella hushållskamrar har att göra med att man på en del herrgårdar inte hade en separat matsal. Salen var - med borden ställda mot väggarna - ibland reserverad enbart för mera högtidliga sammankomster. Från andra herrgårdar vet vi att matproceduren dock förlades till salen och att borden då många gånger per dag måste flyttas av och an från sina platser längs väggarna (Åström 1993, 191). Mot den äldre sedvänjan från 1700-talet, med en på sätt och vis sam-

1700-tals sedvänjan tyder här på en kategorisering som går tillbaka på en uppfattning av herrgårdens inre hushåll som i vardagslag hade två varianter, en där bara herrgårdsfamiljen var på plats (Das ganze Haus) och en när herrgården gästades av främmande.

När främmande var på plats var salen med dess mera mödosamma procedur i användning. Det betyder att separeringen, distanseringen från tjänstefolket accentuerades då ägarna slöt sig till det utvidgade herrskapsamfundet, som krävde en exkludering av underhavande sånär som på det betjänande. I sådana fall, som kan ha varit mycket vanliga eftersom herrgårdarna ständigt gästades av släkt, främmande och resenärer och måltiderna oftast inräknade upp till tjugo personer, var

markeringen helt klar. Det äldre sättet tyder på att herrgården också kunde sluta sig inåt med mindre pretentiösa former och mindre klara gränser mellan herrskap och tjänstefolk. Det oaktat bestod den sociala hierarkin med dess roller, varvid gästbudsvarianten torde ha varit den normerande.

En stark skiljelinje gick också mellan de *språk* som talades på herrgårdarna. I de trakter där också folket var svenskspråkigt, utgjordes skiljelinjen av högsvenska kontra olika dialekter. Vid sidan av tituleringsvånget synes språkskillnaden ha varit nog för att upprätthålla det avstånd som krävdes. På de orter där folket var finskspråkigt var naturligtvis herrskapets värld på ett helt annat sätt ogenomtränglig, samtidigt som det för de svenska herrgårdsfamiljerna innebar en närliggande sfär av oåtkomlighet. Dessa språkaspekter är ju inte något som var ovanligt t.ex. i Öst-Europa. Här var det oftast tyskan som utgjorde överhets- och högreståndsspråket.

Att det fanns ett gemensamt språk utgjorde också en form av närhet, i de fall där tjänstefolket talade finska var det de svensk-språkiga ägarna som överkom språkgränsen, t.o.m. genom dialektalt uttal, medan ägarna på 'helsvenska' herrgårdar troligtvis upprätthöll distansen genom att inte tala dialekt, annat än i skämtsamt ton.

Kunskaperna i skriftspråket var däremot ett medel varmed herrskapsståndet överlag höll distans. Via skriftspråket hade man tillgång till makten. Man tillhörde också ett samfund som alls inte enbart var lokalt, medan de folkliga kategorierna innan folkundervisningen ohjälpligt stod utanför och var lokalt förankrade (Åström 1993, 240-244). Vidare kunskaper i främmande språk och tillgång till litteratur bland herrskapet utgjorde ytterligare tydliga markeringar som betydde att det var fråga om två världar som möttes från två olika håll (Åström 2012).

De var positionen i det utomlokala, som manifesterades i resor och mottagande av gäster, som i takt med utvecklingen av nya nationel-

la hierarkier också satte respekt i de folkliga kategorierna. Herrgårdsägarna var de facto maktägande, inte bara besuttna på lokal nivå utan och också via ägarnas tjänsteställning ofta inom den statliga hierarkin delaktiga av offentlig makt.

Rummet som distanseringsredskap

Herrgårdens manbyggnad var gårdens ansikte utåt och den och dess nära utrymmen ägnades stor omsorg. Överlag var herrgårdens manbyggnad belagd med starka tabuföreskrifter för olika kategorier av tjänstefolk. Det gällde inträde, alltid via köksingång, väntan, i kök att bli kallad till något inre rum, och i övrigt egentligen aldrig tillträde till rummen annat än i tjänste- och betjäningssyftanden. Men också andra ytor var tabubelagda, egentligen mangården som helhet samt de byggnader av flygelkaraktär som ofta flankerade manbyggnaden. I östra Finland kunde dock ena flygeln vara en s.k. Folkets flygel eller Folkets stuga, avsedd för drängar och övernattande torpare när de utförde dagsverken, men då var ingången oftast vänt bort från mangården. Ändå tyder denna placering på en större närhet mellan de två kategorierna än i västra Finland.

En egenhet för finska herrgårdar var att intrikata regler också gällde de bastubyggnader som fanns på herrgårdarna, ofta så att det vid mitten av 1800-talet fanns två separata bastur eller åtminstone separat omklädningsrum. Här var åter intimsfärerna på så vis belagda med taburegleringar. I de fall där bastun var gemensam var detta ett liknande uttryck för herrgårdens inre solidaritet som i de äldre måltidsrummen. Separata badtider och ingångar var här tillräckliga för att markera distinktionen.

Herrgårdens trädgård var emellertid helt förbehållen herrskapet och deras gäster. Trädgårdarna ägandes överlag stor omsorg, detta var den kulturaliserade naturen, som med olika surpriselement och högtidliga passager var en fond för det förnäma beteendet och umgänget med gelikar. Lusthus och utsiktsställen var ytor för sällskapslivet där enbart



På Aholax nära Nyslott var paradrummen i övre våningen och köket i nedre våningen. Här residerade vid sekelskiftet 1900 Natalia Tawaststjerna, enligt socknens herrgårdsminnen en amper dam, som krävde att folket skulle niga och bocka vid möten på landsvägen.

gäster trakterades (Lönqvist 1988, 108-112). I den mån tjänstefolket hade tillträde var det för trädgårdens skötsel, betjäning och barnpassning. Däremot finns belägg på att herrskapet, i synnerhet barn och ungdomar kunde delta i trädgårdens skötsel, det var deras yta att lustfyllt ägna sig åt lättare former av utomhusarbete (Vainio-Korhonen 2006, 144). Allt detta betyder att rumsaspekten var ett av de främsta medel, där herrskapets habitus gestaltades och där tjänstefolkets egen habitus mötte s.a.s. från det andra hållet.

Rituela och psykologiska gränsöverskridningar

Eftersom vardagens rutiner var behäftade med så många gränsmekanismer som internaliserats av vardera kategorin blev de nå got som kanske t.o.m. upplevdes som "hörande till tingens ordning" (märk uttrycket). Enligt Bourdieu är människornas habitus i hög grad omedveten och den reproduceras så länge den

inte stöter på motstånd.

Ett sätt att både frigöra sig från rigida gränsdragningar och samtidigt befästa dem utgörs av rituella gränsöverskridningar. Här finns analoga fall till det tidigare omtalade gemensamma matutrymmet. Vid årscykelns olika upphöjda perioder, som vid jul och midsommar vändes ofta hierarkierna upp och ned, liksom vid skördetider. Skörden kunde firas med gemensamma fester hela herrgårdsamfundet emellan, t.o.m. så att både sociala och könsgänser sprängdes när grevinnan dansade med en underhavande eller när herrskapet bjöd tjänstefolket på traktering. Sådana tillfällen var också jul och midsommar i det finländska herrgårdsamfundet. Under julen kunde t.o.m. herrskapets rum öppnas för pigorna i och med att de kunde få delta i jullekar (Vainio-Korhonen 2006, 145). Speciellt midsommaren var överallt i Östra Finland en höjdpunkt, där herrgårdarnas olika kategorier blandades. Dessa var rituella tillfällen där

herrskalets behov av sitt tjänstefolk erkändes och lyftes upp i festliga former. Gemensamt dans beskrivs t.ex. i Karl Axel Gottlunds dagböcker där han omtalar hur bönderna dansade med herrskalets döttrar under midsommaren (Åström 1993, 211-212). En kroppslig närhet, som annars var helt tabu, befästes enligt den rituella dansen. Oftast var dock t.o.m. en sådan närhet utesluten och herrskapet kunde enbart titta på när tjänstefolket dansade, medan motsvarande åseende av herrskalets dans inte hörde till tjänstefolkets roll annat än som en del i betjäningen (se även Vainio-Korhonen 2006, 145).

De gemensamma årstidsfesterna var också ett sätt att inringa vem som hörde till de olika små herrgårdssamfundet. Här var utomstående gäster exkluderade och samfundet firade sig självt. Men reglerna var angivna av ägarna, som etablerade ritualen för att följande dag åter upplösa den, så att de vardagliga normerna åter härskade. Festen var ett sätt att binda deltagarna inför det kommande året och därmed cementera de hierarkiska normerna.

På vissa herrgårdar utvecklade sig reciproka förhållanden mellan herrskap och tjänstefolk, så att herrskapet också deltog i underhållandet, t.ex. torpares, dop och ordnande av bröllop för tjänstefolket, såsom Bo Lönnqvist har visat (Lönnqvist 1988). I synnerhet var det barnens och ungdomens rättighet att överträda gränser, den 13-14-åriga Jacobina Charlotta Munsterhjelm förhållanden till pigorna på gården kan beskrivas som synnerligen vänskapliga också efter det att pigorna slutat sin tjänst. Här är tiden enligt hennes dagböcker sent 1700-tal och tidigt 1800-tal, och segregeringen kategorierna emellan har sedermera ökat. När herrskapet var helt säkert på sin ställning, kunde familjemedlemmarna också ingå vänskapsförbindelser med tjänstefolket utan att de socialt kunde missförstås (Vainio-Korhonen 2006, 150). Men en annan kategorisering är också möjlig; både barn och tjänstefolk var vardera omyndiga och utan större ansvar och kunde därför inom herrgårdshushållets ram tillåtas en viss gemenskap

i vardagslag, som däremot aldrig gällde i mera offentliga sammanhang.

I sin analys över herrgården Ratula i Artsjö beskriver Bo Lönnqvist herrgårdslivet genom den lins som en person med dubbel insyn haft. Hans sagesmans far var nämligen både släkt med ägarinnan, men samtidigt förvaltare av gården med uppsikt över underhållandena i jordbruket. Familjen bodde i en flygelbyggnad. Inne i herrgården härskade ägarinnan grevinnan Eugenie von Etter jämte make, sällskapsdam, kammarjungfru, hushållerskor och gäster, hovet, som det kallades. Tjänstefolksstaben var ovanligt rik och hade en hierarkisk modell som troligen stammade från Petersburg där grevinnan intill 1896 vistades om vintrarna. Grevinnan von Etter var yngsta dotter till Alexander Armfelt, ministerstatsekreterare i Petersburg och därmed den ledande statsmannen i storfurstendömet Finland. Alexander Armfelt var i sin tur son till gustavianen Gustav Maurits Armfelt (Lönnqvist 1988, 114-117).

Några upplysningar om tjänstefolkets förhållanden på Ratula är här på sin plats. Över hela herrgården härskade en ordning som utgick från karaktärshuset-manbyggnaden och spreds till att utsträckas över den stora parken som försågs med olika kultiverande detaljer, flera lusthus, intrikata gångsystem om 30 km och en oerhört rik park av ädelträd. Här förekom ett ritualiserat liv med utfärder och kaffe i en av paviljongerna. Jungfrurna skickades till paviljongen med bykkorgar med traktering. Själv åkte grevinnan dit i sin trilla med häst. Också äldre gäster kördes, medan de yngre fick promenera. Lönnqvist talar om en vertikal princip som rådde.

Den sociala hierarkin kunde ses som ett *uppe* och ett *nerre*, där *uppe* var karaktärshuset och främst dess övre våning, och *nerre* var köksregionerna. På nedre botten låg förutom sovrum och gästrum, "nedra tamburen" och som Lönnqvist skriver: "med enklare möblering som fällbord och trästolar, köksbord och -hyllor, vävstolar och mangel, de inre och yttre domestikrummen." (Lönnqvist 1988, 128).

Tjänstefolket var till hands för att betjäna, men även de var indelade i ett uppe och nere. I karaktärshuset bodde två hushållerskor, en kammarjungfru, "en andra husa", medan underhushållerskan, folkets köksa och hönspigan bodde i bagarstugan. I bagarstugan som samtidigt var folkets kök, åt även den rikssvenske trädgårdsmästaren, trädgårdsdrängar, kusen, stalldrängen.

Om präglingen till herrgårdslivet skriver Lönnqvist:

"Då tjänstefolket skolades upp inom gården sedan barnsben – en del arbetade redan i tredje generationen – och då de därtill gifte sig med varandra, kom gårdssamhället att präglas av en viss slutenhet. Detta garanterade den hierarkiska uppbyggnaden och kommandostruktursens fortbestånd som en självklarhet, oskriven lag"

Bo Lönnqvist förtäljer ytterligare om dagordningen, hur man med olika ljus- och blåsinstrument kunde kalla olika kategorier av tjänstefolket till sig, hur vällingklockan angav utefolkets arbete och hur herrskapskategorin med vissa små gester – grevinnan brukade ge socker och småbröd åt kammarjungfrun varje dag när hon hämtat in kaffebrickan för gästerna – uttryckte denna överordning/underordning. Det var som om grevinnan sagt "du har din givna plats, men jag uppskattar dig". Viktigt var att herrskapet behandlades med aktning, men också att man var värd denna aktning. Under inbördeskriget 1918 gick också förvaltarfamiljen fri för "att förvaltaren aldrig varit hård eller ovänlig mot tjänstefolket", skriver Lönnqvist (Lönnqvist 1988, 130).

Lösningen på paradoxerna

Här har synsätt att försöka lösa den olösliga paradoxen av att samtidigt vara beroende och upprätthålla en hierarki som utgår från detta beroende. Vid rituella fester upplöstes paradoxen för en kort tid.

Ett annat sätt att upplösa paradoxen blev för herrskapets del att visa sig värd denna be-

tjäning och psykologiskt antyda att den hjälp man fick också tjänade någonting större, som tjänstefolket därför kunde vara med om att upprätthålla och även finna aktning för och därmed sin roll däri. På detta sätt kunde herrgården som ett miniatyrsamhälle få sitt eget värde, då var och en också hade en insikt om att man tjänade något bortom enbart ägarfamiljens intressen. Genom att utveckla och gestalta denna dubbelhabitus tillhandahöll herrgårdssamfundet ett psykologiskt berättigande för en var att godkänna det reciproka förhållandet. Man måste med beteendenormer som gick utöver samfundet och var av allmän karaktär visa detta. Här gjorde många herrgårdar bestående insatser också för sina underhavande. Man betalade pensioner, hjälpte vid sjukdomsfall, inrättade skolor och bedrev överlag en patriarkaliskt välvillig politik. Andra herrgårdar vidkändes dock inte sådana förpliktelser.

Herrskapet kunde således med höga tjänster, samhällsnyttig verksamhet och med sin självbehärskning fungera som förebilder. När ägaren till Malmgård återvände från en förvisning som han straffades med av de ryska myndigheterna efter att han trotsat tsardömet, uppvaktade tjänstefolket honom med en silvervas, som ett tecken på sin uppskattning (Sirén 1980, 240-241). Den som representerade herrgården kunde också välja att axla en synlig roll i lokalsamfundet och tjänade på detta sätt det lokala och blev något att identifiera sig med.

Också herrgårdskulturens festliga karaktär och imposanta symbolspråk kunde vara något som man kunde underställa sig för att man därigenom tillhörde något större och med sin personliga roll även bidrog härtill (Reinilä 1977, 439-440). Också i sin lilla roll var man delaktig i att bygga upp detta större. Det faktum att elitkulturen var beroende av sina underhavanden men lyckades få dem att underkasta sig makten, måste intill en viss historisk tidpunkt ha inneburit att den hierarkiska ordningen upprätthölls också genom att tjänstefolkets inställning och beteende hölls intakt.



Salsinredning på gården Vokkola i Leppävirta. Gården var i släkten Envalds ägo 1800-1910. Tapeterna, soffgruppen i nyrokoko, spegeln, i vilken syns en läsande kvinna och alla små föremål vittnar om en livsföring som hade sin egen ordning och vars ting utgjorde det synliga tecknet på ägarnas habitus.

För att få en förklaring hur detta kunde ske, bör vi gå tillbaka till Pierre Bourdieu och begreppet habitus men också till vad den materiella kulturen i ett samfund kan betyda för dess sociala reproduktion. Bourdieu har visat att kulturens materiella form också kan betraktas som i viss mån strukturerande. När man betraktar herrgårdarna i deras funktion i vardagen är det en mängd artefakter som dagligen tas i bruk, medan andra måste putsas, poleras och snyggas upp. En strikt ordning skall råda som visar på hög respektabilitet, ordningssinne, upphöjdhet, skönhet och smak. De som i sista hand ansvarar för detta är ägarna och i synnerhet husfrun, som Angela Rundqvist så skickligt visat i sin avhandling *Blått blod och liljevita händer* (1989).

Bourdieu hävdade att den materiella världen direkt påverkar vårt undermedvetna och att vi efter en sträng inlärningsprocess internaliserar kulturen. I och med att tjänstefolket

ständigt utförde de handlingar som måste utföras för ordningens upprätthållande, deltog de i ägarnas habitus mycket direkt och egentligen lika mycket som herrskapet självt och förvärvade snart många av deras självklarheter. Typiskt för habitus är att den inpräntas i barn och blir småningom dess "naturliga" uppfattning om den kulturella inriktning och normativa ordning som bör råda. Också tjänstefolket inlärdes i den nya habitus, trots att dess ställning var mera distanserad, på sin sida om och alltid i en position som underordnad. I denna sidoposition och med mönstret för ögonen visste tjänstefolket oftast hur det skulle bete sig, så att vardagen löpte smärtfritt på ett mycket materiellt sätt.

Herrgårdarnas totala uppsättning av ting blev genom bruket av dem, inte bara tjänstefolkets arbetsredskap utan i någon mån även "deras egen". Också de stora husens inre disponering, vem som ansvarade för vilka domä-

ner, måste ha blivit strikt inrutade så att de ingick i ett schema, som hade ägarnas habitus i sikte, men som drog in de olika tjänstefolkskategorierna, så att man kan säga att de inte bara kände till ägarnas habitus, utan också på ett plan blev delaktiga i den och dess normerande regler. Enligt Bourdieu har habitus också den egenskapen att olika delar av det kulturella varandet tenderar att anta ett likartat mönster (Bourdieu 1979, 143-158, Miller 1993,104). I herrgårdsmönstret är själva *den hierarkiska principen* inbyggd i habitus - inriktningen på den personliga betjäningen visar att personerna i toppen är värda extra omsorg.

Daniel Miller hävdar i sin tur att mönstret som upprätthålls via interaktiva processer i vardagen rent allmänt egentligen utgör en form av familjaritet (Miller 1993,103). Det intressanta är då att herrgårdens tjänstefolk, som på intet sätt *tillhörde* herrgårdsfamiljen, i viss mån dras in i det familjära. Som en oskriven regel gäller då att detta förhållande måste tonas ner, och vändas till sin motsats, formalitet, titulering, diskretion och avstånd. På detta sätt kan man tänka att den hierarkiska ordningen som hela tiden finns med ständigt reproducerades.

Det som talar för att det i herrgårdssammanhang också ofta blev fråga om 'äkta familjaritet' mellan ägare och tjänstefolk är också den stolthet tjänstefolket kunde känna för "sin" familj. En äkta familjaritet präglade säkert också de fall när det strikta avståndet faktiskt hade brutits och ett sant vänskapsförhållande uppstått. Det högre adelskiktet hade möjligen en större spännvidd här (Rundqvist 1989). Daniel Millers starka förespråkande att vi med tingens hjälp lär oss kulturen och för den vidare har en särskild dimension när det gäller herrgårdar. Herrgårdarnas rika kulturskatter bör därför inte enbart ses i deras egenskap av kulturarv och konstföremål utan framförallt som medel varmed kulturen upp-

rätthölls.¹ Här intar tingen som tillhört olika generationer också sin givna plats: porträtt och möbler svarar mot myten om ägarfamiljen. Det blir fråga om hur det kollektiva minnet ger sig tillkänna. Det förflutna kan inte bevaras som sådant, men när det finns nedbyggt i byggnader och ting blir det lättare för grupper att förhålla sig till minnet i och med att föremålen kan "hålla minnen vid liv (Radley 1991,52)

Det är inte heller de enskilda tingen som är viktiga utan snarast det ramverk som omsluter alla ting och varmed tingen förbinds med varandra (Radley 1991, 52). Därmed har det i detta fall skapats ett särskilt habitus med ett referenssystem som är eget just för herrgårdarna. Varje herrgård uppvisar ett liknande system och därmed är livsformen ofta nästan densamma.

Bo Lönnqvist har kallat den dubbla habitus som jag tagit fram, för kulturell tvåspråkighet, där köksan som köksa var delaktig i herrgårdskulturen och ägarna genom rollreducering kunde närma sig de flekologiska kategorierna (Lönnqvist 1988, 139-140). Man kan naturligtvis fråga sig om och i vilken mån en dubbel habitus eller en sådan kulturell tvåspråkighet faktiskt fungerade på de finländska herrgårdarna och i vilken grad den gjorde det. Vårt inbördeskrig, vilket Bo Lönnqvist lyfter fram som en vattendelare, visade att så inte alltid var fallet. I många fall vände sig folket mot sina ägare, och här var det inre tjänstefolkets ställning alltid ambivalent, de måste välja sida.

Herrgårdskulturen på de enskilda herrgårdarna var inte oberoende av ideologiska strömningar som gick stick i stäv med den hierarkiska principen. Det var enbart i fall där habitus och en kulturell tvåspråkighet också utgick från en reciprocitet med en mänsklig dimension, som konfrontation kunde undvikas och livet på herrgårdarna fortsätta efter 1918 i mo-

¹ Men vi kan också ställa en motfråga, hur var det med tjänstefolkets egen habitus, var ägarfamiljerna delaktiga i den? Det verkar som om ägarna nog styrde tjänstefolkets boende, klädsel, uppförande, till den mån att deras habitus förefaller oerhört asketisk och anspråklös och utan personlig präglning. I fall en personlig prägel fanns var den undgängomd. Separata tjänstefolktrum och stugor var på den finländska herrgårdarna enkla och avskalade. Man kan fråga sig om detta var fallet för att den rika föremålskulturen i herrgårdarnas gemak skulle ges också tjänstefolket s.a.s. till läns eller fungerade det enbart som en kontrast för att betona deras avstånd från det ståndsmässiga.

difierad form. När de materiella olikheterna blev för stora, verkar inte gemensam habitus fungera som garant, vilket otaliga herrgårdar i Baltikum och Ryssland fick erfaras. Här kan man säga att den restaurationsprocess som förekommer i våra dagar endast via föremålen kan peka på en svunnen livsform.

Här har den materiella kulturen kombinerad med fokus på rums- och tidsdimensionerna utpekats som viktiga, för att det är via ting, tid och rum som herrgårdskulturen kunna förmedlas vidare. John Shotter har hävdats att 'Without the possession or some kind of 'organized setting', into which to direct one's activities, without a bias or tendency to organize one's experience in one way rather than another, our cognitive lives would be chaotic, quite unmanageable... [The principles] issue

form and are to be located in the social activities of everyday life (Shotter 1991, 123-124). För att den hierarkiska habitus som rådde i vardagen skulle fortleva var den materiella aspekten ytterst viktig.² En motivering för herrgårdskulturens fortlevnad har säkert varit en respekt för de mäktiga gångna släktleden, och vittnesbörden om dem som var och en såg framför sig oberoende från vilken plats i hierarkin man såg. Via de bevarade ting kan vi än idag ana oss till en för våra dagar mycket främmande livsföring. Vi kan presentera en bild eller bilda oss en uppfattning av en speciell herrgårdslivsform. I alla herrgårdar gemensamt bevaras kulturen i rummen, ting och i minnet av denna speciella livsform och då bör inte tjänstefolket förbli gömt och glömt utan ses som ett mycket viktigt element i livsformen.

KÄLLOR OCH LITTERATUR

Källorna som använts är redovisade i de olika publikationerna.

Litteratur

- Baudrillard, Jean, *Das System der Dinge. Über unser Verhältnis zu den alltäglichen Gegenständen*. Campus, Frankfurt 1991.
- Bourdieu, Pierre, *Outline of a Theory of Practice*. Cambridge Studies in social and cultural anthropology 16. Cambridge 1977 (reprint 2002).
- Csikszentmihalyi, Mihaly Rochberg-Halton, Eugene. *The Meaning of Things. Domestic Symbols and the Self*. Cambridge U.P. Cambridge 1981.

- Delap, Lucy, *Knowing their Place: Domestic Service in Twentieth Century Britain*. Oxford Univ press, Oxford 2011.
- Douglas, Mary, *Purity and Danger*. Routledge & Kegan, London 1979.
- Girouard, Mark, *Life in the French Country House*. Cassell co, London 2000
- Hautala, Camilla, *De finska statkarlarna - en bortglömd folkgrupp? Bilden av en arbetarkategori i olika källor*. Pro Gradu avhandling vid Åbo Akademi. Åbo 2008.
- Härö, Elias, *Byggnadsskicket*. In *Finländskt herrgårdsliv. En etnologisk studie över Karsby gård i Tenala ca 1800-1970*. (Ed. B. Lönnqvist) Folklivsstudier XI. SLS Helsingfors 1978.

² När lantbruket via mekaniseringen upphörde att behöva stora lantarbetarskaror och när familjecentreringen blev så stor att tjänstefolk ansågs onödiga och obekväma för familjelivet, samtidigt som tjänandet började anses som oförenligt med och nästan inte människovärdigt i ett modernt liv, ändrade naturligtvis herrgårdarnas karaktär. De upphörde att vara små mikrosamfund och de blev enorma enfamiljshus, svårskötta och krävande en enorm arbetsinsats av ägarfamiljen själv. Kvar fanns rummen, serviserna, trädgårdarna och endast med hyrd arbetskraft kunde herrgårdens byggnation upprätthållas eller de gångna tidernas storslagna fester upprepas. Vissa stora herrgårdar kom i Finland att administreras som stora bolag med en tjänstefolksstab som var starkt reducerad och utbytbar. Herrgården kunde också öppna sig utåt som vistelseyta för ett stort antal av främmande utan anknytning till gården. I flera fall har herrgårdar övertagits i olika samfund och firmors regi för att här agera fond för festliga sammanhang. I de fall där herrgårdarna musealiseras är garantin för deras fortbestånd stark. I andra fall har förhållandet till ting som bärare av samfundets habitus en gång för alla brutits.

- Lefebvre, Henri, *The production of Space*. Blackwell, Oxford 1991.
- Levitt, Peggy and Schiller, Nina, *Conceptualizing simultaneity. a Transnational Social Field Perspective of Society*. *International Migration Review* vol 3 8, Sept 2003, 1002-1036.
- Lönnqvist, Bo (utg) *Jacobina Charlotta Munsterhjelm dagböcker 1777-1801*. *Folklivsstudier VII*, SLS, Helsingfors 1970.
- Lönnqvist, Bo (Ed.) , *Finländskt herrgårdsliv*. En etnologisk undersökning av Karsby gård i Tenala ca 1800-1970. *Folklivsstudier XI*. SLS Helsingfors 1978.
- Lönnqvist, Bo, *Den kultiverade skogen - herregårdsparken*. *NordNytt* 1988a, 33-34, 107-114.
- Lönnqvist, Bo, *Den ritualiserade vardagen*. *Finskt museum* 1988b, 101-142.
- Lönnqvist Bo, *Ritualization of Daily Life. Life of the Gentry at Ratual Manor in Artsjö around 1900*. *Ethnologia Europaea XVIII*, 1988c:2.
- Lönnqvist, Bo, *Ting, rum och barn: Historisk-antropologiska studier i kulturella gränser och gränsöverskridande*. *Finska fornminnesföreningen*, Helsingfors 1992.
- Malpas, J. E., *Place and experience; a philosophical topography*. Cambridge Univ Press, Cambridge 1999
- Miller, Daniel, *Material Culture and Mass Consumption*. Blackwell, Oxford 1993.
- Musson, Jeremy, *Up and down Stairs. The History of the Country House Servant*. John Mussay, London 2009.
- Pels, Dick, *The Status of the Object. Performances, Mediations and Techniques*. *Theory, Culture and Society* vol 19, 2002, no. 5-6, 1-21.
- Pyökkänen, Riitta, *Säätyläisnaisten pukeutuminen 1700-luvulla*. *Suomen muinaismuistoyhdistyksen aikakauskirja* 84, Helsinki 1982, 76-77.
- Radley, Alan, *Artefacts, memory and a Sense of the Past*. In *Collective Remembering*. Ed. By David Middleton and Derek Edwards. Sage Publications London, Newbury Park, new Delhi 1991.
- Reinilä, Anna-Maria, *Livets och årets högtider*. In *Finländskt herrgårdsliv*. En etnologisk studie över Karsby gård i Tenala ca 1800-1970. (Ed. B. Lönnqvist) *Folklivsstudier XI*. SIS helsingfors 1978.
- Rundqvist, Angela, *Blått blod och liljevita händer*. En etnologisk studie över aristokratiska kvinnor. Carlsson Stockholm 1989.
- Schauman, Marianne, *Livsföringen under 1900-talet*. In *Finländskt herrgårdsliv*. En etnologisk studie över Karsby gård i Tenala ca 1800-1970. (Ed. B. Lönnqvist) *Folklivsstudier XI*. SIS helsingfors 1978.
- Sirén, Olle, *Sarvlaks. Gårdshushållningen och gårdssamhället från 1600-talet till 1900-talet*. *Folklivsstudier XII*, SLS Helsingfors 1980
- Sirén Olle, *Malmgård. Grevliga ätten Creutz'stamgods*. *Folklivsstudier XVII*. SLS Helsingfors 1985.
- Sirén, Olle, *Godsdriften och godssamhället ca1690-1950*. In *Stensböle i Borgå. En herrgård under 700 år*. Red. H Degerman, T. Edgren och O. Siren. SLS Helsingfors 2004.
- Steedman, Carolyn, *Labour Lost: Domestic Service and the Making of Modern England*. Cambridge Univ . Press, Cambridge 2009.
- Vainio-Korhonen, Kirsi, *Piikojen arkea ja juhlaa Hämeenkylä kartanossa. Työtelias ja uskollinen. Naiset piikoina ja palvelijoina keskiajalta nykypäivään*. Toim. M. Rahikainen K. Vainio-Korhonen, SKS, Helsinki 2006, 134-152, 275-277.
- Warnier, Jean-Pierre, *A Praxeological Approach to Subjectification in a Material World*. *Journal of Material Culture* vol. 6, March 2001, 15-24.
- Åström, Anna-Maria, *herrgårdarna, hjältarna och kriget*. *Vittnesbörd från 1808-1809 års krig*. Saga och sed. Kungl. Gustav Adolfs Akademiens årsbok 2005. Uppsala 2006, 41-55.
- Åström, Anna-Maria, *Herrskapsfolk och underlydande*. I *Kansa Kuvastimessa*. *Etnisyys ja identiteetti*. Ed. By T. Korhonen and M. Räsänen, SKS Helsinki 1989, 162-198.
- Åström, Anna-Maria, *'Sockenboarne'. Herrgårdskultur i Savolax 1790-1850*. *Folklivsstudier XIX*. SLS Helsingfors 1993.
- Åström, Anna-Maria, *Den sociala strukturen på några karelska herrgårdar*. *Finskt museum* 1977, 50-75.
- Åström, Anna-Maria, *Statarsystemet i Jorois på 1900-talet*. *Historisk tidskrift för Finland* 1980:3, 245-260.
- Åström, Anna-Maria, *Äggkoppen, servettringen och pottan – s ymboler för borgerligheten*. I *Me iltä ja muualta*. *Festschrift to Pekka Leimu*. Ed H. Rutosala et al. *Scripta Aboensia* 2. *Ethnologia*. Turku 2003, 49-59.

SUMMARY

Closeness and distance**On dependence and distance between social layers at manors in Finland**

In this article the main focus is on how the servants at manors where both part of their masters lives and at the same time kept at a distance. The masters led a separate exclusive life that depended on the services of others. In order to secure both the services and privacy several steps were taken to ensure both. With an emphasis on aspects of purity and avoidance described by Mary Douglas, and habitus as defined by Pierre Bourdieu, the article sets out to describe every day practices and arrangements concerning preparation and serving of food, differing living quarters for the servants and their masters. It is claimed that the servants in a certain way where part of their masters life mode, thus establishing a double habitus. The servants can, although kept at a distance, be seen as par-

taking in the master's life mode by serving them while they by and by also became experts on the arrangements needed for the elevated life style of the masters. This is due to their everyday dealing with the things of the masters. As Dick Pels see it, artifacts and material things are able to endow continuity to practices and places and to enclose people in certain places or localities, in this case the manors, at the same time as social bonds are created and upheld through them. In the case of mainly eastern Finnish manors it is shown how this enclosing and distance keeping had their own rules in using time, space and artifacts as dialectical means of ensuring what the masters wanted. Mental spatial maps and practices can be detected. Historical records, such as floor plans, inventory lists, salary lists, and everyday remembrances are used as sources. The result shows two worlds in the manorial context, with very different domains, such as servant's quarters and serving rooms, cleansing rituals, but also some sort of familiarity between the two layers.