

# Hem och familj - centrumboende i Helsingfors under efterkrigstiden och 1950-talet

För stadsbon är den primära utgångspunkten hemmet. Det är hemmet som för henne utgör startpunkten för ett utåtriktat liv, arbetsliv, skola och utbildning samt eventuella fritidssysselsättningar utom hemmet. Hemmet inrättas också så att man där kan tillbringa fritiden, med utrymme för såväl umgänge som familjemedlemmarnas enskilda och gemensamma sysselsättningar. Hemmet känns som en självklarhet, och i hemmets inredning får man uttrycka sin personlighet. Men i hemmets inredning använder olika familjer och individer sig ändå mycket av sitt kulturellt förmedlade arv om hur ett hem skall se ut och vara beskaffat.

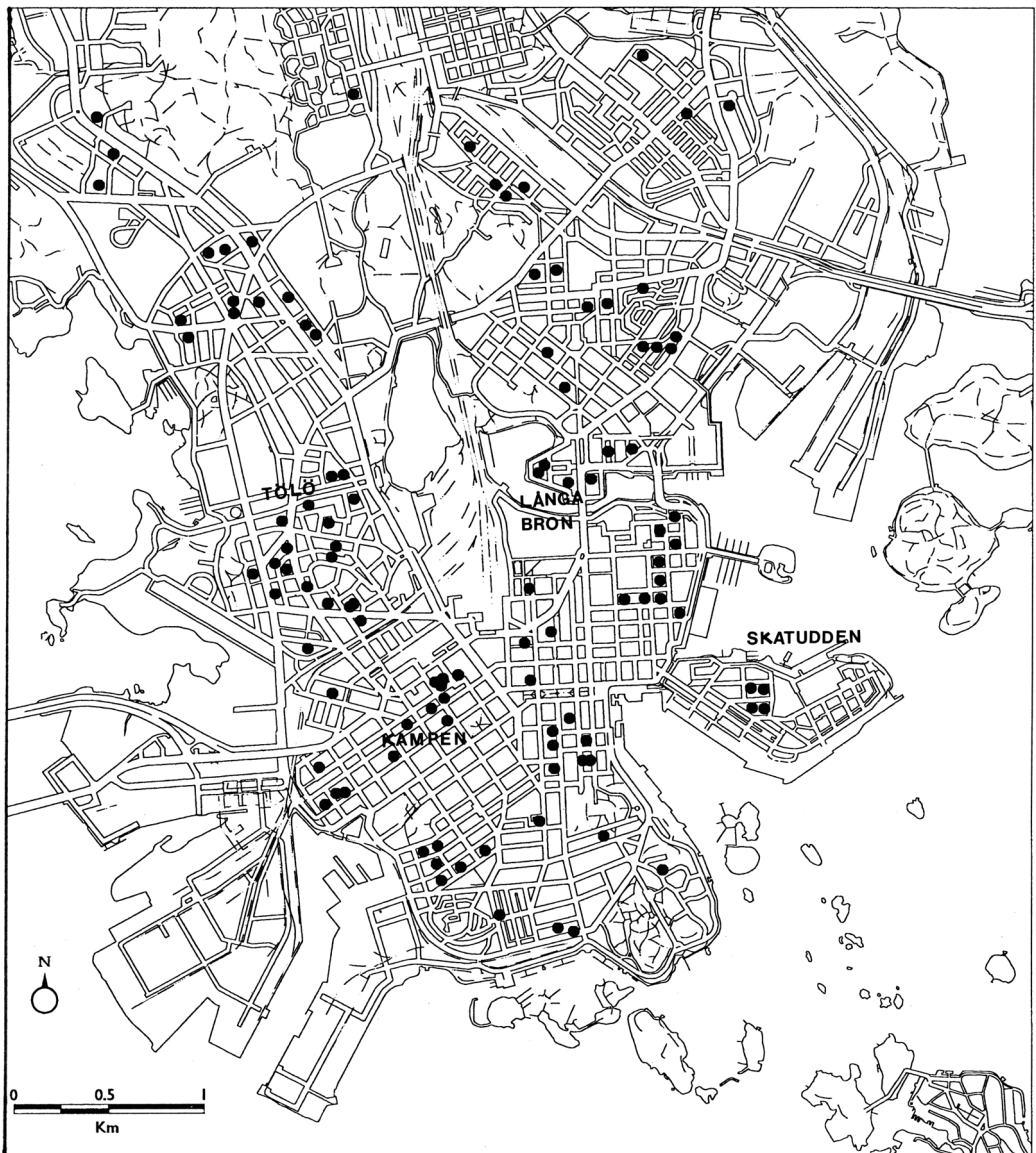
1900-talets stora idétradition, den demokratiska modernismen inklusive funktionalismen och deras konkretisering i moderna bostäder har uppfattats som ett genombrott som berörde stora skaror. Fenomenet har undersökts föredömligt (Saarikangas 1993:2002). I Helsingfors skedde förnyelsen i boendet främst i stadens randområden, till att börja med i Tölö och sedermera också i arbetarstadsdelarna i öster, men framförallt i femtiotalets förstäder, där nya funktionalistiska höghus stod för förnyelsen (Saarikangas 2002, Åström 1999, Kortteinen 1982, för Sveriges del jfr. Fredriksson 1998, 187-188). Med det funktionalistiska har man i bostadshänseende poängterat den klasslösa bostaden och ett gränslöst stadsrum och med det moderna att boendet likriktades, normerades, standardiserades och var utsatt för ideologiska överväganden (Saarikangas 2002:9, 34). I forskningen har man i undersökningen av det framträngande nya ofta förbisett

det som alltjämt levde kvar efter kriget, det som fanns före och kanske var på försvinnande, ett urbant boende med rötter i tidigare epoker. Ett klasslöst ideal hade länge klassbundna mönster mot sig.

Syftet med denna artikel är att utgående från ett stort antal minnesskildringar utreda hur man i efterkrigstidens borgerligt betonade hem inrättade sitt boende i de bostäder som bildade stommen i Helsingfors innerstad. Syftet är också att utröna vilka boendeidealen var, hur man strävade att förverkliga dem och hur man gjorde en åtskillnad mellan privata och mera offentliga ytor i hemmen. De som höll i trådarna var familjerna som bebodde och nyttjade hemmen. I centrum var bostäderna, som fanns i hus från 1890-talet till 1940-talet, i hög grad ännu planerade enligt andra principer än modernismens, som förde fram kärnfamiljen och hemmets funktionalitet. Helsingforsboendet i innerstaden följde förmodligen inte de nya trenderna, och utgångspunkten under 1940- och 1950-talet var lika mycket ett boende som ännu följde klassgränser eller var utslag för ett heminrättande enligt klara sociala grupperingar, där poängteringar av privat och offentligt möjligen inte ännu styrdes av de modernistiska idealen. (Jfr hemskildringar från Helsingfors i böckerna *Hemma bäst* 1990, *Elämää kaupungissa- att bo i stan* 1998 och *Kotikaduilla* 1997). Därmed skall artikeln också betraktas som ett korrektiv för den typen av forskning som främst tar fasta på de nya trender i boendet som otvivelaktigt också präglar perioden. En etnologisk undersökning där beboarna själ-

va kommer till tals - låt vara i efterskott och i ett minnesperspektiv - kan framhäva urbana traditioner på ett helt annat sätt än forskning som utförs på basen av bostadsritningar och samtidens arkitektur- och inredningsdiskurser (Saarikangas 2002:192-201, 229-258). Boendeidealen kan ur minnesmaterialet vaskas fram ur den praxis som förekommit i familjerna och också i de sätt varpå man i minnesskildringarna uttrycker sig om konstellationen hem och familj, ytor och människor (Åström 1997,1998).

Det är främst borgerliga hem och medelklasshem i Helsingfors innerstad under 1940-talet till tidigt 1960-tal som utgör fokus i denna artikel. Vilka principer följde man när man inredde sina hem i stadsfamiljer med en medelklassbakgrund? Olika ekonomiska förutsättningar och olika bostadstyper satte sina ramar för boendet, men här är avsikten att syna hur man försökte förverkliga sina ideal också när förutsättningarna inte var de bästa. Kan man skönja vilka idealen var och vad gjorde man



Karta över läget för beskrivna centrumhem enligt sagesmannasvar på frågebrevet Helsingfors som livsmiljö.

när man måste pruta på sina ideal? Hemmen analyseras utgående från disponering, möblering och utsmyckning, för att det är genom dessa som den kulturella bakgrunden och familjernas idealboende bäst kommer till synes. När hemmet beskrivs, beskrivs också familjen och dess vardagsliv, vilket gör det möjligt att även se bostadsnyttjandet under en alldeles bestämd tidsepok. I fokus står hur den "borgerliga familjen" inrättat sitt liv, men också hur man i olika slags medelklassfamiljer inrättat sitt liv under trängre villkor. Efterkrigstiden och 1950-talet utgör en period som på många sätt karaktäriserades av brist, men också av planering för framtiden och nya medvetna sätt att utstaka sina liv bland stadsfamiljerna.

Materialet för artiklen har samlats in bland helsingforsare för verket Helsingfors stads historia efter 1945.<sup>1</sup> I insamlingen av materialet, som fokuserade på närmiljön och som ledde till 195 detaljerade skildringar från olika sociala miljöer, var en av avsikterna uttryckligen att få skribenterna att skildra sina hem under en epok som de valt som intressant.<sup>2</sup> De flesta valde att fokusera på efterkrigstiden och 1950-talet, vilket gör det möjligt att studera hemmen i en efterkrigstida krissituation, men också s.a.s. i ett konserverat skick eftersom krigstiden inneburit små möjligheter till förnyelser. Skribenternas sociala bakgrund svarade mot stadens klassindelning vid denna tid och även fördelningen på svenska och finska svar svarade mot språkfördelningen i staden, enligt vilken nitton procent utgjordes av svenskspråkiga familjer. De flesta citat som nedan nyttjas har plockats ur finskspråkiga svar och följaktligen översatts för artikeln. Det är således främst majoritetsbefolkningens hem och hemförhållanden som belyses. Den sociala hemvisten framgår av faderns yrke och familjens härkomst.

Vi har således att göra med ett boende i "stenstaden" som inte bara kan föras ned på bostädernas yta, storlek och disposition. Dessa är mätbara fenomen, men endast hur bostäderna nyttjades kan förklara hur bostäderna blev hem, hur de fick sin form och hur deras olik-

artade element kombinerades på bästa sätt (de Certeau 1988:XVIII). Hemmens disposition och inredning speglar social bakgrund, praktiska behov, när hemmet grundades, familjemedlemmarnas roller och hierarkisering samt familjernas ideal och smakpreferenser. I hemmen vårdar man dess föremål och upprätthåller en ordning man bär med sig, möjligen omedvetet, men ändå riktgivande för vardagslivets organisering (Sarantola-Weiss, 2003:374). De statistiska analyserna tenderar att se homogenitet inom vissa klasser, men även t.ex. bostäder av samma yta kan användas helt olika. Bostäderna, liksom alla andra mänskligt nyttjade ytor, har oftast en klar modell för hur de skall användas, vissa upprepade handlingar som utförs där och ytterligare en hel samling idéer och uppfattningar om vad som gör bostäderna till hem och vad ett hem skall innehålla. Dessa idéer kan vara helt olika främst beroende på invånarnas sociala härkomst och härmed förbundna kulturella mönster.

Hemmen skall synas ur en synvinkel som tar fasta på vilka ytor i hemmet som anses privata och vilka offentliga och inriktade på umgänge. En betoning på *privat kontra offentligt* innebär samtidigt att olika syner på familjen och dess medlemmar kan komma till uttryck, antingen så att vars och ens privata ytor anses viktiga, eller så att familjemedlemmarnas privata behov underställs familjens behov av yttre framtoning via hemmet. Frågeställningarna tar också fasta på hemmets *konkreta disponering* eftersom materialet också tillhandahåller rikligt med ritningar från de beskrivna hemmen. Ur dessa går det även att utrona *vissa funktioner* som t.ex. var sovandet och ätandet och hushållsytorna försiggick. Ytterligare läggs vikt vid *hemmets framtoning* såsom det framkommer i omnämmanden om den fasta inredningen, möbelstilar och dekorer. Samtidigt är det möjligt att fånga ett urbant boende med egenartade lösningar, som kan vara mera allmängiltiga än man i första hand kunde tro. Man kan tänka sig att det efter kriget överallt i Europas storstäder förekom praktiska lösningar i stadshemmen

som både var förankrade i mellankrigstidens ideal, kristidens begränsningar och egna urbana traditioner. Vilket boende träder fram och med vilka betoningar inom det vida spektret av borgerligt boende som dolde sig bakom stenstadens fasader?

Detta boende har för Helsingfors del inte tidigare uppmärksammats av forskningen och dess speciella prägel skall därför här lyftas fram utgående från de vittnesskildringar som skribenterna skapat och därmed velat spara för framtiden. Skildringarna är förda i en nykter ton som motsvarar en viss säregenhet för minnet när det gäller att skildra rummet: trots att proportionerna kan svikta är det frapperande hur väl personer i minnet kan återge rumsdisponeringar, såväl yttre rum, som inre rum. Detta har att göra med egenheten att också kroppen minns, som om individen åter kunde ta det forna rummet i besittning och så att rummets koordinater kan uppfattas som fyllda i minnesbilderna (Connerton 1991, 88, Åström 2007). Detta har i sin tur att göra med att ordnandet av den materiella världen med dess olika slag av ting i sig oftast skett så att den nära fysiska världen skall förete och ge en känsla av kontinuitet, och här är hem utmärkta exempel även på hur memorerandet av rummet-hemmet redan i realtid görs för att underlätta vardagen, vilket sedan förstärker ett memorerande i ett längre perspektiv och som tecken också på förändring (Radley 1991, 46). Här skall inte andra mycket angelägna temata i minnesforskningen beröras mera än att artikeln utgår från skildringarna som vittnesbörd om hemmen såsom informanterna minns dem, utan djupare resonemang om varför man minns så och hur den stora tidskillnaden mellan boendet och nedtecknandet av minnena kan ha påverkat uppfattningen om de svunna hemmen. En utmärkt och utförlig redogörelse för sådana aspekter finns i Katja Hellmans otryckta licentiatavhandling som berör vardagsliv i hemmiljöer i Åbo och Helsingfors på 1950-talet (Hellman 2003).

Utgångspunkten här är den av Maurice Halbwachs framhållna kollektiva aspekten av

människors minnen som kan sammanfattas enligt följande: När en grupp tar del av ett rum eller "sina" rum, transformerar gruppen dessa rum till en *föreställning*, samtidigt som gruppen måste anpassa sig till vissa materiella begränsningar som återverkar på föreställningen. Gruppen innesluter sig i detta ramverk som den själv har *konstruerat* (Halbwachs 1950:52-53). Minnena är i den meningen gruppkonstituerade, gemenskapsskapande och hänvisar till gemensamma ytor och forna platser (Halbwachs 1950:130), i detta fall till likartade hem. Det är dessa föreställningar och konstruktioner om och av olika hem vi i efterskott kan komma åt i den form som minneskildringarna ger. Ur dem framgår också för olika grupper gällande ideal och hur man förmått omvandla dem i praktiken. När skildringarna belyser enskilda hem bör vi ha i åtanke att erfarenheterna inte presenteras bara i sig själva, utan att de presenteras så att de också *konstituerar och bevarar någon form av socialt mönster* (Shotter 1991: 123-124). John Shotter hävdar också apropå hur man minns att olika grupper har olika sätt att minnas som återgår på de sociala aktiviteter som ligger som grund för minnena: "Without the possession or some kind of 'organized setting', into which to direct one's activities, without a bias or tendency to organize one's experience in one way rather than another, our cognitive lives would be chaotic, quite unmanageable. Memory like perception is selective. [The principles] issue from and are to be located in the social activities of everyday life." (Shotter 1991:128). Det är dessa tendenser och inte bara ideal i de konstruerade och via minnesskildringarna förmedlade hemmen artikeln är ute efter att avslöja (Jfr. även Åström 2007).

Innehållet i artikeln disponeras så att boendets kontexter under perioden först presenteras, varefter en ståndpunkt ges för vad som kan anses vara borgerligt, resp. ett småborgerligt eller medelklassboende. Hemmen belyses därefter i förhållande till den efterkrigstida trångboddheten. Med stöd av minnesskildringarna studeras olika poängteringar i hemmet, hemmet som en

skapelse och hemmet som familjens ramverk, samt slutligen hur medelklassboendet var inrättat som ett resultat av en blandning av två styrande modeller, den äldre borgerliga och den framväxande funktionalistiska modellen. Vilken denna blandning blir är då av intresse. Genomgående ger citaten belägg för hur viktigt hemmet har varit för skribenterna.

### Bakom fasaderna

Stenhusen i Helsingfors innerstad har omfattat bostäder av olika typer, men det är först människornas boende i dem som gjort husen levande. Höghus i städer har liknats vid en mänsklig kropp med olika funktioner, där trappan eller trapporna, och möjligen hissen utgör kanaler till de enskilda cellerna, som utgörs av bostäderna. Från och till cellerna rör sig människor, för in saker och ut skräp. I de halvprivata rum som trapporna utgör försiggår ett eget liv. Det är dock i hemmet som det privata stadslivet och framförallt familjernas vardagsliv utspelar sig.

För skapandet av hemmet var bottenplanen, dvs. de möjliga utrymmena av största vikt, de bildade de yttre ramarna för hur hemmet kunde se ut. Hemmets ytor kunde indelas enligt många olika principer; enligt beboarnas kön, enligt ålder, roll i familjen, enligt arbeten och andra göromål. Variationen i hur de skildrade helsingforshemmen kunde disponeras är stor. Det fanns regelrätta borgerliga hem med sal eller salong, matsal, herrum, sängkammare och barnkammare, men mera vanliga var våningar om två-tre stora rum och kök, som kunde fyllas med funktioner enligt familjens snävare ideal och behov. Det fanns också bostäder på ett-två rum som kunde hysa även stora familjer. De minsta bostäderna bestod av ett rum, också det ofta för en familj och med dem kommer vi in på arbetarboendet, vilket dock inte skall behandlas här. Tvärtom kommer de nedanbelysta hemmen snarast att inringa en borgerlig och småborgerlig värld under en tid då dessa begrepp ännu hade motsvarigheter i konkreta hem och bland för tiden helt vanliga familjer.

Vid krigsslutet 1945 var största delen av Helsingfors bostäder intakta och bombade tomter fanns bara på enstaka ställen, t.ex. på Skatudden och vid Lönnrotsgatan. Bostadsbeståndet kunde dock inte möta det behov av bostäder som kriget föranlett. I hela landet saknade 500 000 människor bostäder (därav ca. 400 000 karelare) och ett stort tryck låg på huvudstaden. Inflyttningen till staden förvärrade den enorma bostadsbrist som redan rådde. Intill 1956 bodde människor i temporära bostäder i gamla bombskydd i Helsingfors och pressen rapporterade oupphörligt om bostadsnöden. Under åren 1946-1950 ökade stadens befolkning med ca. 24 000 personer per år och 1954 fanns t.ex. 28 000 bostadssökande (Pulma 2003:125). Trycket på hyresbostäder var enormt och behovet kunde på inga villkor tillgodoses. Eftersom hyresboende länge utgjort en vanlig bostadsform i Helsingfors var det reglering av hyresboendet som blev lösningen. Helsingfors stads hyresnämnd stadgade därför om "tvångsunderhyresrättigheter". Utgångspunkten vara att den tillåtna tätheten i boendet var "ett rum per person" och hade familjen flera rum till förfogande måste den hyra ut till behövande, tom. så att familjerna inte själva kunde välja hyresgästerna utan det gjorde hyresnämnden (Siipi 1962: 254). På detta sätt fick många familjer och ensamstående tak över huvudet. Trångboddheten var stor och det beräknades att 30 % av stadsborna bodde trångt år 1950. 1949 stiftades de första Arava-lagarna, med vilka man strävade att via långfristiga och billiga lån åstadkomma ny socialt ändamålsenlig bostadsproduktion. Arava-lagarna berörde i Helsingfors främst nybyggnadsområden och höghusen i dem. Avsikten att snabbt kunna möta det skriande bostadsbehovet möttes först småningom.

I innerstaden betydde boendet i en levande "stenstad och kvartersstad" en pressad situation med hyresreglering ända till 1965 och bostadsreglering med tvång om underhyresgäster intill början av 1950-talet. Proportionerna av detta system var avsevärt: underhyresgästernas

antal 1950 var sammanlagt ca 55 000 personer och vart tredje hushåll hade underhyresgäster. De gällde främst i områden med stora våningar, Främre Tölö, Brändö och Munksnäs. (Herranen 2002:220-222). På grund av maximalt utnyttjande av bostäderna blev boendetätheten därför exceptionellt hög och i kvarteren kunde det bo mellan 400-900 människor per hektar (Pulma: 2003:120).

I Helsingfors fanns 1950 34 253 bostäder bestående av 1 rum (32 %), 55 019 bestående av 2-3 rum (52 %) och 16 483 bostäder bestående av 4 rum eller mera (16 %). Då bör beaktas att kök räknas som rum, vilket betyder att bostäder av typ etta och tvåa uppgick till 84 % (Siipi 1964:238).

Enbart 16 % bodde i bostäder om tre rum och kök eller mera och det är bl.a sådana bostäder artikeln strävar att analysera. År 1950 var i dessa bostäder 92 % utrustade med vattenledning, 72 % hade gasledning, redan 50 % hade badrum, 85 % WC och 70 % centralvärme, vilket betydde att fastigheterna eldades centralt. Bara 45 % hade tillgång till varmvatten (Siipi 1964:238). Dessa är de yttre ramar som gällde boende i de hem som skall skildras framöver. Tidigare under mellankrigstiden hade antalet rum i nyuppförda lägenheter varit större i de mera borgerliga stadsdelarna Kronohagen, Gloet och Gardesstaden samt Skatudden och Brunnsparken, men i byggnadsskedet 1941-1942 hade man en jämnare fördelning över hela staden. Ända sedan 1920-talets byggande hade Tölö också klart legat över medeltalet med över 2,5 rum i medeltal rum per lägenhet (Siipi 1964:234). Spridningen av de här analyserade hemmen är desamma, de fanns i de centrala stadsdelarna och en faiblesse att skildra antingen ålderdomligt boende eller framväxande modernitet är framträdande. Bostädernas yttre ramar var oerhört anspråklösa och i hög grad snäva om man jämför med de övriga huvudstäderna i Norden, men i förhållande till situationen i Mellaneuropa troligen mycket bättre.

I debatten hade redan på 1940-talet häv-

dats att sunda lägenheter med god belysning var viktiga ur socialt och ekonomiskt hänseende och inte bara en trivselfråga (Schulman 2003:37). Utgångspunkterna efter kriget var helt andra. I debatterna framfördes stenstadsboendet som behäftat med mörka innergårdar och trångboddhet i mörka våningar, vilket delvis också speglade förhållandena. Men i stadskärnan fanns det mycket bostadsyta kvar som måste utnyttjas, och det dunkla stadsboendet stötte inte på kritik av beboarna själva, kanske för att de inte hade jämförelser att tillgå. I stenstaden levde man enligt egenartade boendeformer som hade långa urbana rötter och som bildar en historisk startpunkt för 1900-talets senare hälft.

### **Husens och hemmens stratifiering**

Som fasta ramar verkade i högshuset dels husens organisering i fastighetsbolag med disponent och anställd gårdskarlar, dels bostädernas planer, ofta fördelade så att det i de olika trappuppgångarna fanns bostäder av liknande slag. Detta innebar att trapporna verkade som ett socialt stratifierande element. I de modernare husen från 1920- och 1930-talet var tvärtom bostäder av olika storlek insprängda i samma våningar (Saarikangas 2002:184).

Boendet i Helsingfors före men också efter andra världskriget kan uppfattas dels som tydligt dikotomiserat med stora borgerliga våningar och små arbetarbostäder, dels som ståt i förändring på grund av en sakta ansvällning av medelklassen och bostäder enkom riktade för den. Variationen i hemmens bottenplaner var beroende av de strategier som höghusbyggena och stadsplaneringen inneburit. De bottenplaner som kommit till kring sekelskiftet eller 1890- och 1920-talet, hade sina klara modeller av hur boendet var utformat och hur boendet skulle vara utformat enligt de olika samhällsklasserna. (Saarikangas 2002:133). Under 1920- och 1930-talets sista år innebar speciellt utbyggnaden av Tölö att nya former speciellt för medelklassen fick sin utformning med mindre spatiösa planer än i de tidigare borgerliga

våningarna. Också bakom nyklassistiska fasader hade man strävat till rationella lösningar för boendet och överlag ett tydliggörande av olika ytors funktioner (Saarikangas 2002:166). Innan det funktionalistiska byggandet åter kom igång efter kriget var det dessa tidigare decenniernas planer för bostadstyper som stod till de mera burgna stadsbornas disposition.

Medelklassbostäderna var förlagda till stenhus. Stenhusboendet med våningar på varandra och ingång från gatan innebar en koncentration i trapporna, som sålunda fick representera alla som bodde i huset och som ofta fick en sober utformning. Kvar från det ståndsmässiga boendet på landet fanns dock kutymen med skilda ingångar för tjänstefolk, vilket i höghusen föranledde skilda ofta mycket trånga och stupraka kökstrappor (Saarikangas 2002:142). Detta innebar en åtskillnad av dem som bodde i huset och också en indelning i offentligt och mera privat. Gäster togs emot via huvudingången, medan man för skötseln av hemmen nyttjade kökstrapporna. Dessa var till stor hjälp vid städning, när mattor bars ut till piskbalkonger, när slaskämbaren fördes ut till soptunnor på gården och när matinköp bars in direkt till köket. På gårdstomterna kunde ytterligare finnas stenblock med våningar, som ofta var mindre än de som fanns vid gatan.

Det utpräglade *borgerliga boendet* som förlades till stora lägenheter om fem–sex rum och kök och med stark betoning på representation var tydligt indelat i tre zoner. En del av bostaden var reserverad för umgänge, en var en privat zon och en reserverad för hushållsgöromål. Representationsytorna var tilltagna. Badrum och WC eller vattenklosett hörde till. En starkt ritualiserad dagordning var möjlig, den kretsade kring måltiderna och de olika hemsysslorna (Saarikangas 2002: 144, Åström 1990: 212-223 ). Enligt det borgerliga familjeidealet sattes föräldrarnas och i synnerhet faderns behov främst, medan barnens behov av privata ytor också tillgodosågs och specificerades så att pojkarna bildade en grupp, flickorna en annan. Modern var den styrande i hemmen, men

familjerna nyttjade hembiträden för hushållsgöromålen. Vid festliga tillfällen lades stor vikt vid de offentliga rummen och traktering i dem (Åström 1990: 216-219). De mindre bostäderna och bostäderna enkom byggda för *medelklassen* inrymde ett annorlunda familjeliv. Här skedde ett intrikat planerande för att kunna förverkliga ideal, som bostäderna knappast gav utrymme för. Också här var en tredelning idealet, men denna kunde förverkligas endast rudimentärt och sällan så att det fanns speciella rum för de tre huvudfunktionerna: umgänge, möjlighet till ett privat liv för alla familjemedlemmar och för matlagning.

Det funktionalistiska hemidealet var närmast tänkt att möta den svällande medelklassens behov. I de nyare funktionalistiska bostäderna var utrymmena för gemensamt umgänge förminskade vad antalet rum beträffar och köket hade samtidigt gjorts mindre, tom. så att det kunde omfatta bara en kokvrå. Tanken var att utrymme för matbord istället skulle reserveras i den offentliga sfären, i det kombinerade allrummet-var dagsrummet. Däremot skulle privat utrymme för de enskilda familjemedlemmarna ges mera rum. (Saarikangas 2002:164).

När vi ser på det befintliga bostäderna i innerstaden är det viktigt att beakta att rummen i de äldre medelklassvåningarna överlag var förhållandevis stora och bostäder om två-tre rum och kök kunde uppnå 80-100 m<sup>2</sup>. Man ansåg också att dessa bostäder kunde vara centrum för ett rikt socialt umgänge och familjeliv. En funktionalistisk princip var här, vilket minnesskildringarna visar, svårt att uppnå. Under 1950- och början av 1960-talet var medelklassen vad gäller bostäderna indelad i dem som hade tre-fyra rum och kök, och dem som hade två rum och kök.

Bostäderna hade att göra med familjeidealet i de två grupperna. En borgerlig och högborgerlig livsföring värdesatte offentligt umgänge och måltidsrum, där även uppfostran av barnen kunde försiggå (Le Vita 1994:76-77). Betoningen på släkt, familjetraditioner, hövligt uppförande, kulturella nöjen och fritidssystem

selsättningar å ena sidan och en personlighetsdaning i privata rum å andra sidan hade sina motsvarigheter i hemmens ytor. Härtill kom att familjerna betjänades och följaktligen kom "köksregionerna" att förknippas med tjänarinorna eller hembiträderna som arbetade där. En småborgerlig variant har för europeiska förhållanden fått andra epitet: en poängtering av ordning, renhet, enkelhet och negativ inställning till lyx och rent pejorativt av någonting ordinärt men med ambitioner av att vara något bättre (LeVita 1994:55-56). I denna variant är också idealet att man själv får till stånd en standardförbättring framträdande. Konstruktionen blir ännu tydligare. Kännetecknande för borgerligheten överlag har därtill ansetts vara ett intresse för detaljer ( Le Vita 1994:71-72). Idealet i de två varianterna är desamma till det yttre, men den vardagliga praktiken, tendenserna, en annan.

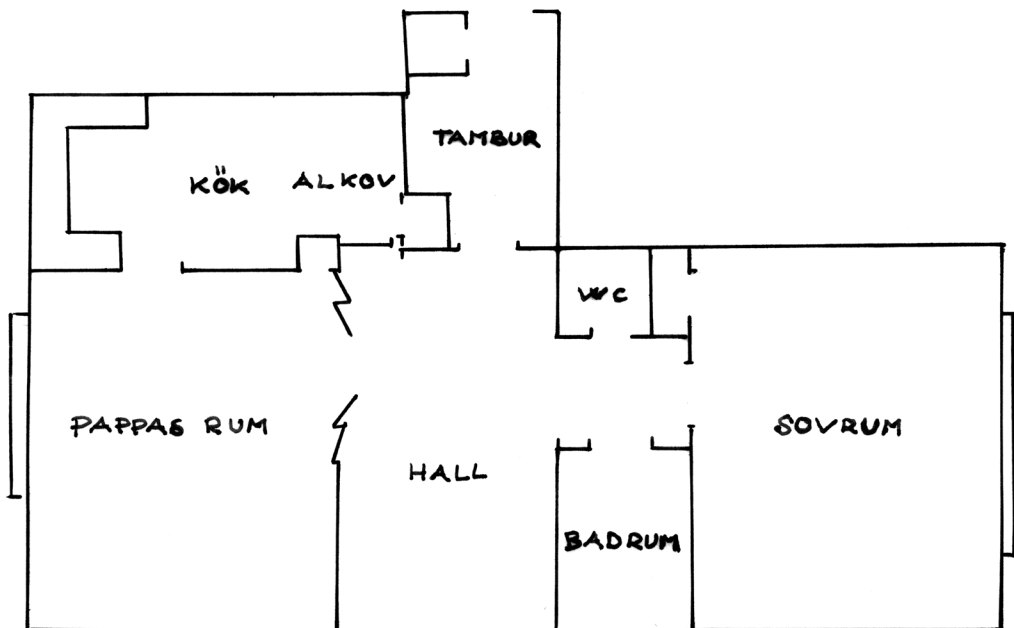
**Mot bättre tider**

Inrättande av ett hem och dess förnyelse betyder ett visst mått av konsumtion. Utöver själva bostaden krävs möbler och tillbehör för hemmets inredning och sysselsättning. Under ef-

terkrigstiden med dess brist på varor blev denna konsumtionsaspekt en annan än före kriget och efter det. Det kännetecknande för efterkrigstiden var att nya produkter var sällsynta och gamla produkter fick nyanvändningar. I Hufvudstadsbladet som riktade sig främst till en borgerlig publik, beskrivs bristen på inredningsvaror:

Allting är lika sorgligt numera. T.o.m. att sätta bo, vilket annars brukar höra till livets glädjeämnen. Förr i världen - t.ex. på det fjärranfarne 1930-talet - gick man in i möbelaffärer och mattaffärer och porslinsbutiker och försåg sig med vad man skulle ha. Vurmade man för gamla saker besökte man en antikvitetsaffär och valde bland gamla sekretärer och sybord och kistor och hörnskåp. Lägenhet var det heller ingen konst att få - snarare var det konst att välja rätt bland alla utbudna våningar. Nu uppvaktar det giftaslystna unga paret hyresnämnden med en fåfäng anhängan om bostad och flyttar därpå in i ett genomgångsrum i en främmande familj eller i unga fruns flickrum eller den unga mannens ungarlslya. (Hufvudstadsbladet 14.9.1945).

Vad som krävdes var därför en flexibilitet och användning av olika taktiker för att lösa vardagens problem. Man fick finna sig i bostäder som inte svarade mot idealen och man måste utnyttja det bohag man hade. Det inne-



Ritning 1. Repslagaregatan i Sandviken.



bar otaliga temporära lösningar, som också var en fortsättning på krigstidens påhittighet. Men användningen av ting i nya kombinationer och temporära arrangemang var inte helt fria från tidigare uppfattningar om idealhem i olika kategorier. Heminredningen var snarare ett resultat av eller en blandning av de klara mönster som förelåg, dvs ideal och tendenser, och kompromisser som konsumtionssituationen, bostadsbristen och familjernas ekonomiska tillgångar förde med sig. Det första citatet ger utgångspunkten för en företagarfamilj:

I vår familj fanns utöver pappa och mamma jag själv och min något år äldre syster. Vi hade 80 kvadratmeter till förfogande: tambur, hall, pappas rum, sovrummet med tillhörande alkov, WC och separat badrum. Fönstren vette mot havet, i sovrummet mot gården. Hallen var inredd som matsal, stora rummet var pappas rum med soffa, rökbord, bokhylla och skrivbord. Där fanns också radion. I köket fanns en gasspis och ett isskåp.

Ett äldre par som skulle bosätta sig i Tannerska huset blev för en tid inhytt i vårt kök. Mannen var snickare och byggde ett dockskåp, en gungstol och ett klädska åt oss flickor. Senare beboddes köket av hembiträden, flickor som hämtats från landet. Uppenbarligen sov vi hela familjen i sovrummet. Åtminstone jag sov länge i en utdragsäng. Familjens situation förändrades då pappa förklarades år 1952. Ekonomin försämrades till den grad att mamma måste ta arbete utom hemmet, och vi kunde inte längre ha hembiträden. Vi tog en hyresgäst som fick sovrummet. Jag och min syster flyttade till en bäddsoffa (en nyhet) i stora rummet, och mamma sov i köket. Den stora hallen bibehölls som matsal, och där sov ingen.

Lektor f. 1945, 1:22,2, Sandviken,  
Repslagaregatan

Utgångspunkten för hemmets disposition för fyrapersonersfamiljen var en klar könsbaserad rumsfördelning, med en poängtering av faderns ytor och herrumsmöblering men också en klar åtskillnad mellan offentliga ytor och sovrummet. I hemmet fanns de viktigaste bekvämligheterna och radio. I en krissituation krävdes stor flexibilitet. I denna hemstruktur var matsalen viktig, medan hyresboende och tjänstefolk lätt kunde placeras i kökssfären. I krissituationen måste familjens privata sov-

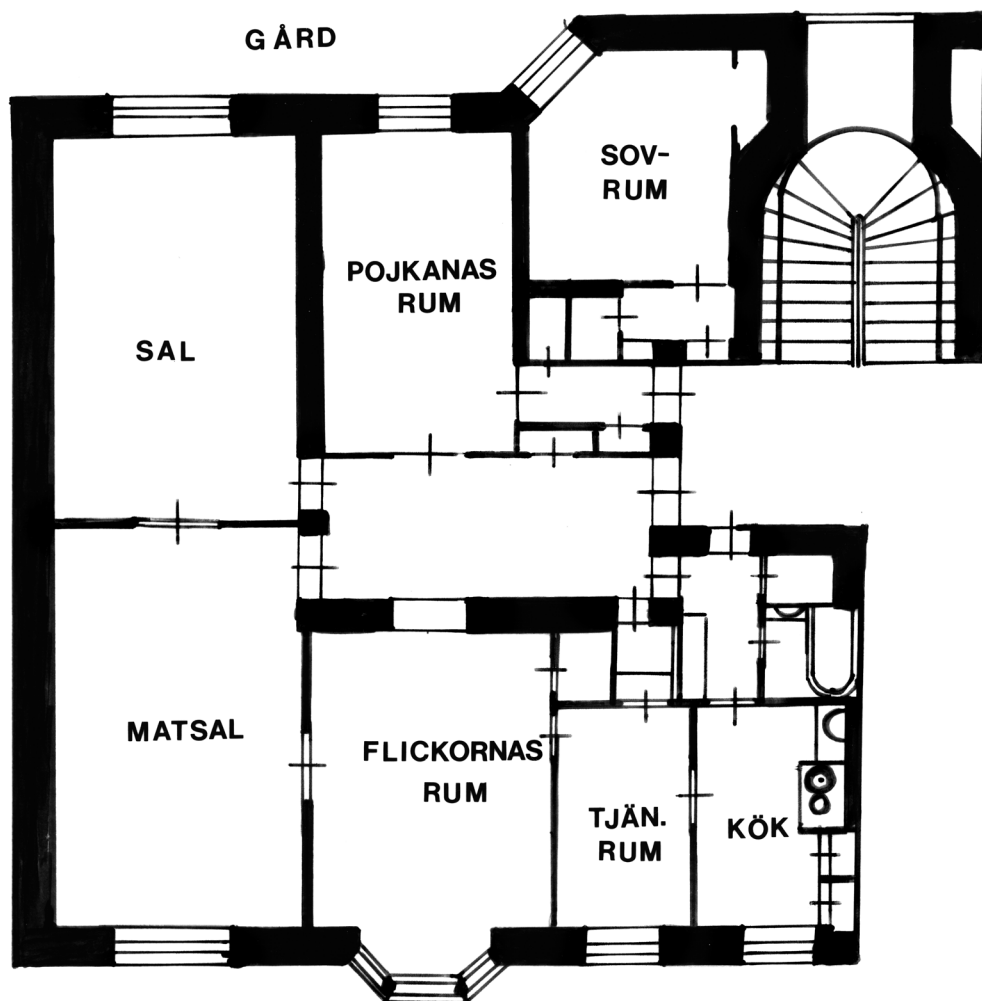
rum överges och sovplatser hittas i de övriga ytorna. Att hallen bevarades som matsal tyder på att man fortsättningsvis ville ha ett rum som samtidigt kunde fungera som ett offentligt utrymme (ritning 1).

Inte ens lägenheter planerade enligt de borgerliga idealen räckte till för stora familjer. Det var just dessa lägenheter som under bostadsbristen främst blev anlidade för underhyresgäster. En tölövåning beskrivs som trångbodd för en stor familj med de efterkrigstida begränsningarna. De olika typerna av rum anges som självklarheter enligt en vedertagen princip. Frapperande är att stadshemmet också beskrivs i dess förhållande till gatorna utanför. Isynnerhet i de äldre husen kunde burspråk bidra till trevnaden:

Den lägenhet där vi bodde omfattade fem rum och kök, arealen var 144 m<sup>2</sup>. Lägenheten låg i hörnet av Dagmarsgatan och Freeseegatan. Salsfönstret låg mot gathörnet, fönstret i pappas och mammas sovrum fanns i ett burspråk mot Freeseegatan, och matsalsfönstret i burspråket mot Dagmarsgatan. Mot Dagmarsgatan vette också köksfönstret och fönstret i det lilla tjänarinnerummet. Ett rum med egen ingång från korridoren, på samma sätt som köket, hade fönster mot gården.

Pappa berättade att han blivit förtjust i lägenheten då han första gången besökte den en eftermiddag då solen sken rakt in från Dagmarsgatan genom fönstren till salen och sovrummet. Lägenheten hade formen av en solfjäder och var rymlig och vacker med flera pardörrar. Men för vår familj var den inte så värst praktisk. Till familjen hörde ju far, mor och sju barn, av vilka det yngsta föddes i december (1947). Dessutom hade vi en hemsysterpraktikant, som bodde i "tjänarinnerummet" invid köket.

På grund av bostadsbristen och säkert också på grund av penningbristen i familjen var ett rum med egen ingång och sedermera också WC tidvis uthyrt till utomstående, vilket gjorde att rummen inte kunde användas så som de planerats. Exempelvis dubbeldörren mellan hallen och matsalen var åtminstone tidvis täckt av ett stort bokskåp. Mot ena väggen i hallen stod barnsängar, likaså framför dörren till matsalen. Också dörren från sovrummet till salen hölls stängd, och i sovrummet stod en barnsäng mot dörren. Utrymmesbristen lättade först då hemsysterpraktikanten och hyresgästerna inte längre var med. Jag och min bror fick bo på tumanhand i tjänarinnerummet. Köket var långt och smalt.



Ritning 2. Fjälldalsgatan 8 i Främre Tölö

Där rymdes familjen inte vid måltiderna, utan vi fick lov att äta i matsalen.

Kyrkoherde f. 1939, 1:88, 3-4, Tölö, Dagmarsgatan

I våningen, som var anlagd för representation, måste privata nischer för de många barnen inrättas i de offentliga utrymmena, samtidigt som det lilla köket innebar att familjemåltiderna intogs i den matsal som var avsedd för dessa. Föräldrarnas sovrum respekterades. När tjänarinnerummet blev ledigt kunde det utnyttjas av barn, vilket betydde att en del av hushållsfären kunde övergå i ett privat utrymme när familjen blev utan hemhjälp. En liknande situation beskrivs från en annan våning i Tölö

där en akademikerfamilj från Enso hade fått sitt hem, vilket upplevdes som lyckosamt men också påfrestande för såväl familj som de inneboende (ritning 2):

I februari 1945 hittade vi en egen bostad i Främre Tölö. Vår nya adress var Fjälldalsgatan 8 på andra våningen. Lägenheten omfattade fyra rum, kök och domestikrum, sammanlagt 124 m<sup>2</sup>, men vi fick bara använda tre av rummen. Ett av rummen mot gården hade egen ingång och ett andra WC, där bodde en fyra personers familj med en mamma som var spårvagnskonduktris, en pappa som var brevbärare och två små barn. I rummet fanns inte ens en kokvrå, och tvättmöjligheterna inskränkte sig till en liten lavoar på WC:t. Från vår hall ledde en bred dubbeldörr mot detta rum, den var täckt med papp och tapet.

Vi blev naturligtvis störda av barnens gråt, som brukade hålla på långa stunder, för de lämnades ofta ensamma om kvällarna. Då de blivit större och lärt sig att öppna sin ytterdörr, tog vi ibland hand om dem från trappuppgången. Det är klart att vi också störde dem. Det hände att vi i miss-tag väckte barnen genom att tala alltför högt. Dessutom fanns vår telefon på väggen i tamburen, vilket naturligtvis störde våra hyresgäster. Vi hoppades att hyresnämnden skulle hitta en lämpligare bostad åt dem någon annanstans, men vi fick nog vänta åtminstone ett par år.

Vi var överlyckliga över att få bo i vårt eget hem, och vi hade det alltid hemtrevligt och trivsamt där. Men till en början sov i alla fall mamma och pappa i en heteka i vardagsrummet. Vi flickor sov också i en heteka i rummet invid matsalen med ett burspråk mot Fjälldalsgatan. I vårt rum fanns dubbeldörrar både mot matsalen och mot tamburen. Mellan matsalen och vardagsrummet, eller salen som vi kallade den, var egentligen hela väggen öppen. Vårt hem såg väldigt rymligt ut då alla dörrar stod öppna och ingen sov. Pojkarna sov bägge i tjänarinnerummet på 7 m<sup>2</sup>, där en heteka breddes ut till natten. Vårt hembiträde Eila Mäkinen sov i en bocksäng i det smala köket, men eftersom vi inte då kunde använda köket senare på kvällen, flyttades pojkarna med sin heteka till matsalen, under fönstret. Hembiträdet fick sedan förfoga över domestikrummet, vilket naturligtvis betydde att hon fick det mycket bättre. Eftersom vi var så trångbodda behövde vi åtminstone inte vara rädda i denna bostad, då vi var så nära varandra.

Lärare f. 1930, 1:84, 1-2, Tölö, Fjälldalsgatan

I denna familj prutade föräldrarna på bekvämligheten med sovplaser i vardagsrummet varmed flickorna fick ett eget rum, medan pojkarna först inkräktade på hushållsfären och sedermera på matsalen. Hembiträdet fick bättre plats för att hon i sin tur inkräktade på familjens behov av att fritt röra sig i sin bostad. Samtidigt betydde det att man gav avkall på pojkarnas rätt till privata ytor. Lösningen på trångboddheten omfattade ständiga ommöbleringar och utplaceringar av heteka-sängar på olika håll i den i övrigt representativa våningen. Som sovplatser är angivna den på 1950-talet så vanliga heteka-sängen, en utdragssäng av stål, som ihopskuffad innebar att två bäddplatser lätt kunde förenas i en mjuk soffliknande säng inför dagen. För tjänarinnan räckte en bocksäng. Man levde med bristerna men väntade på att få

disponera hela våningen, vilket kunde ske först då hyresfamiljen flyttat ut. Hur inneboendet kunde gagna och upplevas av den andra parten, hyresgästerna, t.ex. nygifta par, framgår av en annan skildring:

Vi började fundera på ett eget hem. Min man hade inlett sina studier vid Tekniska högskolan och bodde som underhyresgäst hos en agronomfamilj på Lönnrotsgatan. Jag bodde fortfarande kvar hos Tant på Skeppsredaregatan. Efter några veckor meddelade agronomfamiljen att vi kunde få deras stora sovrum (kanske 30 m<sup>2</sup>), och de skulle flytta sitt sovrum till det lilla rum där min man hade bott. Vi tog med oss ett bord, några stolar och två skåp och inhandlade en splitterny heteka i trä till vårt nya hem. Den ståtliga ritmaskinen var mycket viktig. Där arbetade min man med sina viktiga uppgifter. Den trivsamma stämningen förhöjdes ytterligare då vi byggde ett litet spjalverk framför trähetekan, så att vi fick ett avskilt sovrum. Men i sovrummet måste vi nog också klämma in en kokplatta, som stod på en pall och fungerade som vårt kök. Vi hade ett eget WC strax invid ytterdörren. Där staplade jag upp våra begagnade kärl för att invänta en lugn stund då jag kunde diska i lavoaren.

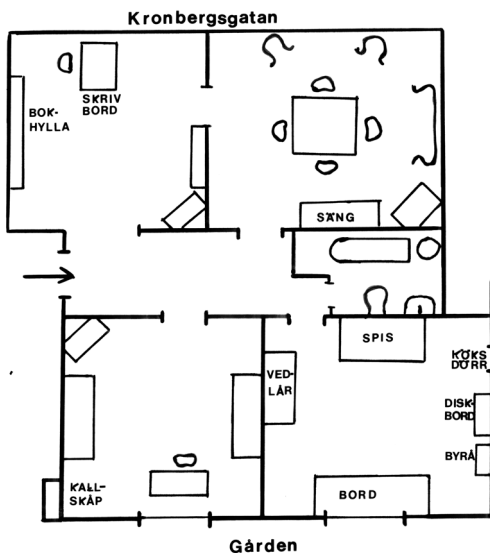
Kassabiträde f. 1925, 1:29, 1-2 Centrum

En ny familj respekterades så att bostad erbjöds för det unga paret. Tredelningen of-fentlig, privat sovutrymme, hushåll kunde inte förverkligas då "köket" låg i "sovrummet". Mannen yrke var fortfarande rättesnöret för inredningen.

Tvånget att ta emot underhyresgäster upphävdes officiellt i mitten på 1950-talet, men många fortsatte att ha hyresgäster till decenniets slut för att dryga ut inkomsterna. Att inte fritt få disponera hela bostaden innebar hänsyn och begränsningar som hört till det normala under krigstiden. Först mot slutet av 1950-talet hade man i Helsingfors nått ett stadium där bostadsförhållandena lättat också i innerstaden men detta berodde främst på grund av de nya förorter som börjat byggas. Under undantagsperioden hade man dock försökt att göra det bästa möjliga av situationen, också vad gällde inredningen. Samtidigt hade krigstiden inneburit en konservering av ett ålderdomligt boende, som också övriga skildringar bär vittne om.

**Hemmet som skapelse**

Trots att hemmet i stadsmiljö i skildringarna också behandlas som en plats för stämningar och ideal intimt förknippade med familjelivet, är hemmet mycket handfast och materiellt. Ett hem är en skapelse; det måste inredas, man dekorerar det, man reparerar det, man möblerar om och man upprätthåller en viss ordning. Ett hem skapas enkom för dem som bor där, oftast bara en familj. Detta privata utrymme skall i staden fungera som beboarnas trygga vrå, dit de kan dra sig tillbaka från det brusande stadslivet utanför. Till denna skapelse hör att avgränsa den från den offentliga sfären, men också att vara beredd på att öppna hemmet för utomstående, att ta emot gäster. Hemmet ger både uttryck för tycke, smak och social prägning, som inte kan uppnås inom andra sfärer för individen (Dant 1999:69-71) och detta sker genom att man ordnar den materiella världen. I skildringarna får de materiella sidorna dessutom symboliska funktioner, som förenande band för familjemedlemmarna och tom. för släkten bakåt i tiden. I synnerhet i de borgerliga familjerna var möbleringen något som man lade vikt vid och som man gav en värderande blick. En insyn i olika familjers boende skärpte blicken (ritning 3a och b):



Ritning 3a och 3b. Kronbergsgatan 9 C 14 och 18 på Skatudden.

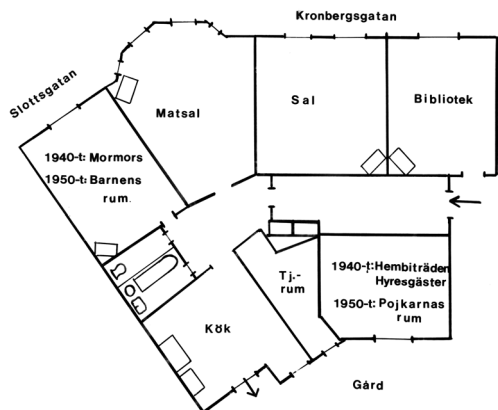
Mitt första hem var en hyresbostad på Kronbergsgatan 9 C 14. Lägenheten hade tre rum och ett stort kök, arealen var ca 120 m<sup>2</sup>. Där bodde vi fram till år 1950, då vi efter farfars död kunde flytta in i den större lägenheten C 18 en trappa högre upp. Skatudden låg på lämpligt avstånd från universitetet, som var farfars och senare också min fars arbetsplats. Till familjen hörde pappa, Antero Manninen, mamma f. Haavio och utöver mig tre bröder (Jaakko f. 1934, Jussi f. 1941 och Ohto f. 1943).

Ingendera lägenheten hade parkettgolv, utan golven var täckta med storrtiga korkmattor i imiterad parkett. Väggarna var tapetklädda och taken i de ”inre” rummen vitmålade, taket i köket var brädklätt. Rumshöjden låg på så mycket som 3,80 m.

I den lägre liggande bostaden var inredningen sparsam och bestod av många slags möbler. Det ”finaste” var en soffmöbel i rokoko. Den var klädd i ett blåmönstrat tyg. Matbordet skiftade i rött, det var kvadratisk och försett med tjocka spiralben. I arbetsrummet fanns mängder av böcker. Mot slutet av 1940-talet inhandlades ett helt möblemang: mörkglänsande bord, stolar, skänk och linneskåp i björk. En jul fick jag i julklapp min farmors avlidna syster Helmi Swahns sirliga vita skrivbord, till hälften kantat med en rad svarvade knoppar.

I lägenheten högre upp fanns en takkrona i kristall, en biedermeiermöbel i mahogny, eleganta gustavianskt inspirerade stolar, i arbetsrummet en svällande lädersoffa, en hög mahognyskänk och ett rött piano. Av Elli Swahn ärvde vi sedermera ett soffmöblemang i rokoko med urblekt grönt kläde. Mina farföräldrar ägde många värdefulla tavlor, bl.a. ett flertal av Järnefelt, eftersom han var gift med farmors syster. Våra egna tavlor var främst av min farbror Mauno.

Lektor f. 1936, 1:53, 4, 6-7, Skatudden



Det är de offentliga ytorna som här får sin beskrivning. Man anar en rumsordning där representationen eller känslan av att vara välbeställd också är viktig. Med beskrivningen av möblerna anger man inte bara hur hemmet tedde sig utan bestämningarna, t.ex. vad gäller möbelstilarna anger en kulturell tillhörighet och en önskad distinktion. Sådana stilmässiga distinktioner och ett memorerande av dem kan dessutom ses som något som inbjuder till erinrande, eftersom antika eller antikiserande möbler både pekar bakåt i tiden, samtidigt som de kan uppfattas som familjens egen variant av den livsstil – i detta fall den borgerlighet – man eftersträvade (Radley 1991:51). Också en positionering visavi släkttillhörighet sker och en konservering av föregående generationers smak framgår. Angivandet av vilka släktingar vissa möbler tillhört tyder på att det var viktigt att det inom slakten fanns en kontinuitet, som man gärna ville komma ihåg. Till och med könsbundet arv noteras särskilt, som när dottern ärvt sin farmors systems kvinnliga skrivbord, en distinktion som visar på en stark bildningstradition även för kvinnor. Pojkarna, blivande framstående akademiker, får i sin tur föra släktarvet vidare från såväl moderns som faderns sida. Helsingforshemmen får här ett historiskt djup och en kulturell framtoning som man varit mån om att förmedla från generation till generation. Här syns sällsynt tydligt hur ett (bildnings)borgerligt ideal utgående från vardagen får sitt utslag i minnesskildringen. Allan Radley påminner om sättet att minnas: "As such these memories are part of culture and depend, in various ways, upon the physical setting for how people remember the course of event leading to the present. It is not just that individuals remember specific things, or are reminded of the past by particular objects figured against the background of a shared discussion of the past. Artefacts and the fabricated environment are also there as a tangible expression of the basis from which one remembers, the material setting which justifies the memories so constructed." (Radley 1991:49).

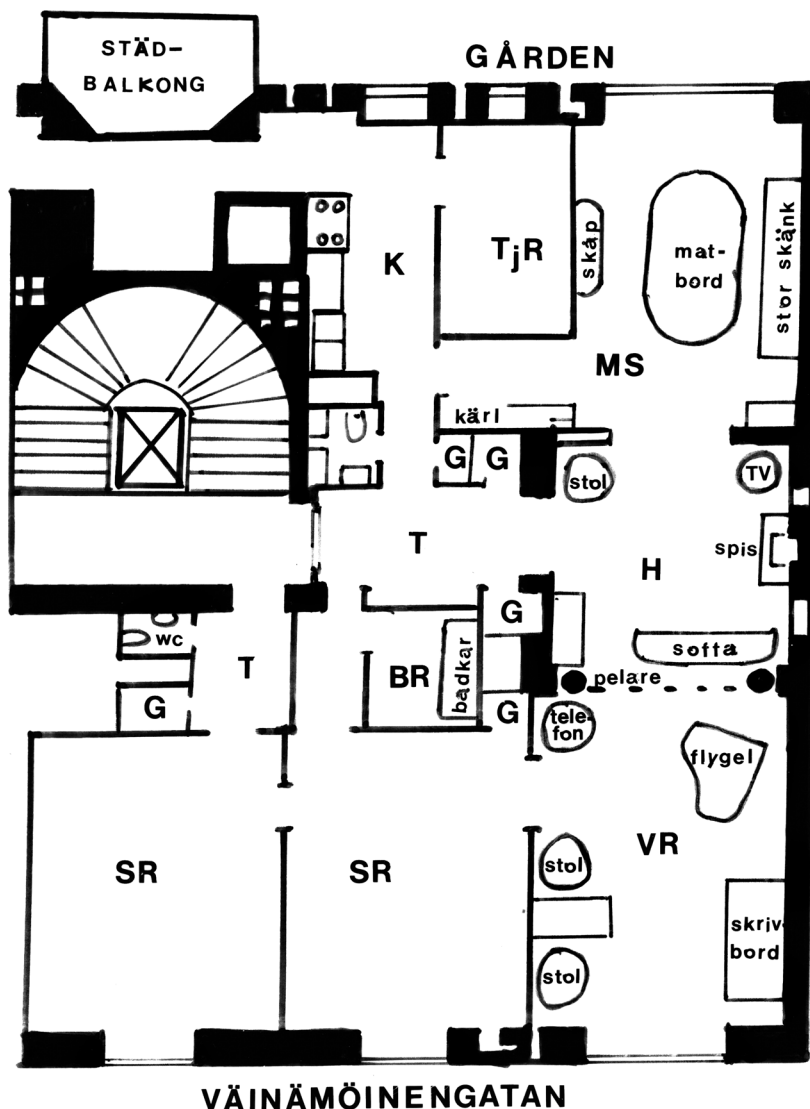
Beskrivningen av ett tölöhem går i samma stil. Mönstret för det borgerliga boendet är välkänt, men sammansättningen, hur hemmet inretts, är ett resultat av föräldrarnas planering. Här är redan köket enligt planen förminskat och kökstrappan ersatt av en hiss. Samtidigt som inredningen tas som en självklarhet är det i denna skildring andra aspekter av stadslivet, som ter sig inressantare. Det oaktag får man också av ritningen en bild av detaljerna i boendet:

I huset Väinämöingatan 19, som fortfarande är precis likadant som på den tiden, fanns fyra våningar med bostäder, på varje våning två lägenheter som gick genom hela huset, den ena på 120 och den andra på 140 m<sup>2</sup>. Vår familj bodde på hyra. Bostaden var ljus, rummen stora och höga, där fanns inga tapeter, väggarna var vackert målade i en behaglig blågrå och matt vinröd färg. Taken i vardagsrummet, hallen och matsalen var vackert dekorerade. Mellan tamburen och hallen fanns en rundad glasdörr, som hos oss hade vackra färggranna glasmålningar som föreställde Adam och Eva. Köksfönstret vette mot gården, köket var litet och smalt, men där fanns redan då ett issskåp som hörde till bostaden. Från köket fanns en egen utgång till en städbalkong och en liten två personers hiss fungerade på gårdssidan. Spisen var en gasspis och huset hade elvärme. Alla rum i lägenheten hade en ringklocka, och en tavla i köket visade i vilket rum man önskade betjäning. Vår familj använde sig inte av detta system. I huset och den närmaste omgivningen bodde företrädesvis familjer till akademiskt utbildade tjänstemän. Vi hade en flygel, och nivån på möblerna särskilt i vardagsrummet och hallen höll vacker finsk 30-tals stadsstil – ingenting luxuöst.

Med.lic. f. 1937, 1:94, 1-2, Tölö

Här får man en inblick i hur själva bostadens fasta inredning var estetiskt tilltalande, hur den borgerliga familjen var tänkt att betjänas, och hur man egentligen ville tona ned en alltför borgerlig prägel. En funktionell saklighet verkar vara idealet, samtidigt som här också ses ett annat såsom borgerligt ansett drag, nämligen att inte förhäva sig (Le Vita 1994:72)

Möbler av symbolisk vikt är dock enligt ritningen matsalsmöblemang med sina skåp och skänkar, flygeln i vardagsrummet ( som inte mera går under namnet sal), faderns stora



Ritning 4. Väinämöingatan 19 i Tölö.

skrivbord, länstolar, men också viktiga kommunikationsapparater, telefon i vardagsrummet, samt sedermera TV och vidstående soffa i hallen. I det tölöhem, som ovan beskrivits som inhyssande familjen med konduktrismodern och postiljonfadern var hemmet naturligtvis trångt. Trots underhyresgästerna innebar hemmet en plats där man hade kunnat skapa en hemkänsla som fångade upp idealhemmet (ritning 4):

Trots trångboddheten och hetekorna gjorde vårt hem ett värdigt och samtidigt hemtrevligt intryck. Matsalen var det vackraste med en bied-

ermeiermöbel i mahogny. I samma rum rymdes också pianot, för alla vi barn tog pianolektioner. I salen fanns pappas stora vackra skrivbord i mahogny närmast vänstra väggen utåt från fönstret sett mot mitten av rummet. Pappa brukade sitta vid sitt skrivbord med ryggen mot väggen så att han kunde se hela salen. Längs den andra väggen stod två biedermeierlänstolar på ömse sidor om ett litet biedermeierbord. Mot samma vägg stod dessutom ett stort skåp med glasdörrar, prytt med rikliga sniderier och snickrat av Juri Repin, Ilja Repins son. Väggarna täcktes av värdefulla tavlor.

Stora rum, oftast sal, matsal och ett mellanting mellan bibliotek och herrum, en betoning på helheter, en stilmässighet i möbleringen och en samtidig stor betoning på hemtrevligheten syns ha hört till efterkrigstidens borgerliga våningar. Ett hem var en skapelse, som man ägnade stor omsorg. Tölö, som framstod som modernare hyste ofta en hall som kunde användas på olika sätt (Saarikangas 2002:180-192). Möblemang och övriga arrangemang eftersträvade harmoni och värdefulla tavlor får representera ideal man förverkligat. Faderns och barnens roller tydliggörs, fadern som presiderande skrivbordsmänniska, barnen som objekt för estetisk fostran.

Trots att det fanns andra rum, såsom de olika sovrummen, var det representationsrummen man gav stor vikt i de stora borgerliga lägenheterna inpå 1960-talet och framöver. Det framgår t.ex. att de var viktiga också beroende på ett umgängessystem som ofta var inriktat på stora fester:

Vi hade ofta gäster. Vi brukade ha många snarare än få besökare. Under ett år hade vi tre stora bjudningar med mer än 60-80 gäster. De smärre visiterna gjordes huvudsakligen av mammas väninnor, och då brukade de handarbete tillsammans eller diskutera olika kulturevenemang och böcker. I vårt hus bodde några fruar som mamma också diskuterade personliga angelägenheter med, men detta var sällsynt under 1940- och 1950-talen. På de stora bjudningarna sjöngs det, man kunde deklamera dikter, spela piano eller något annat instrument. I allmänhet var den musikaliska underhållningen riklig. Kaffeserveringen omfattade både sött och salt.

Pensionär f. 1932, 1:178, Kampen

Detta citat ger en inblick också i moderns dubbla roller, som arrangör av stora bjudningar, men också med ett eget mindre formellt umgängessystem. Även här framhävs kulturella sysselsättningar, även det ett kännetecken som borgerliga familjer brukar föras med (Le Vita 1994:57, *Hemma bäst* 1990). Sovrummen var i den mån de fanns, mera privata och köket och tjänarinnerum bildade en ytterligare sfär som hölls separat och som förenades med representationsrummen med ett serveringsrum.

Barnen erhöll rum såsom flickornas och pojkarernas rum.

### Medelklassen på gränsen mellan två ideologier

Den medelklass, som erhållit lägenheter i de moderna husen på 1920- och 1930-talet hade banat en ny väg i boendet. Men redan vid anläggandet hade man befarat att de på sin tid hypermoderna bostäderna snabbt skulle komma att anses som gammalmodiga (Saarikangas 2002:229). Dels hade det att göra med att våningarna trots nya planlösningar inte var så anorlunda att äldre boendeformer genast hade övergivits. Och framförallt var de inte - i den kompakta byggform som de förverkligades - så stora, ljusa och lätta som det funktionalistiska idealet föreskrev. Om man ville poängtera representation betydde det att man måste pruta på sovrum och förlägga hela familjens sovande till ett rum eller sprida ut sovandet till rum som under dagen var reserverade för familjens och gästers umgänge. Den nya tredelning som följde på borgerlighetens skulle vara funktionellt mycket striktare med tre tydligt avskilda sfärer: en för sovande/sexualitet och avskildhet (sovrummen), en för mat tillredningen (köket) och en för familjens samvaro (vardagsrummet).

Detta var dock ett ideal som endast i undantagsfall kunde uppnås i innerstadens gamla våningar, som bestod av stora rum och stora kök. Ett annat hindrande element var den tydliga strävan till stora utrymmen för umgänge som fanns även i de små hemmen. En sal och en matsal verkar ha varit eftersträvarvärdiga i sig, så att man inte gärna uppgav rum att enkom fungera som sovrum. De modernare våningarna var i sin tur inte så rymliga om man betänker att också unga familjer ofta hade med sig arvegods bestående av otympliga och stora möbelpjäser.

De vanligaste beskrivningarna i materialet gäller två-, tre- och fyrrarumslägenheter. Man ser en mycket rik variation, där användningen styrts av nedärvda mönster men också av vad

situationen krävde. Det ovanbeskrivna hemmet på Repslagargatan om två rum, hall och alkov, får en helt annan, mycket mer borgerlig, prägel när dess inredning beskrivs:

Jag har alltid haft den uppfattningen att vårt hem var ovanligt fint. Därför har jag aldrig känt någon lockelse att skaffa mig antikimitationer eller kristallkronor. Mina föräldrar hade i början av sitt äktenskap rätt mycket pengar till förfogande. Från min barndom minns jag att mamma satte särskilt värde på vissa föremål och tog väl hand om dem. ”Det här är en Meissenskål, av det berömda Meissenporslinet.” Ett tecken på att hemmet var välbärgat var det så kallade silverskåpet med många kristallpjäser, kaffeservisen och naturligtvis silvret. ”Det är få familjer som har bordssilver för två dussin personer. Den här servisen fick mormor i present från mejeriet i Nummi när hon gifte sig.”

Vi hade många tavlor, som mamma hade skaffat sig som icke förvärsarbetande ung fru: Aimo Kanerva, Alvar Cavén, Ragni Cavén, Helge Dahlman, Venny Soldan-Brofelt är namn och tavlor som jag minns, men det fanns många andra. Också om vi läste mycket, fanns det inte så många böcker. Dem lånade vi på huvudbiblioteket på Rikhardsgatan. Av tidningar och tidskrifter höll vi oss med Uusi Suomi och Femina, för oss barn fanns Lasten Maailma.

Matsalsmöblemanget var vackert, av mörkt glänsande trä med luftiga linjer och böjda ben: ett runt bord, stolar, silverskåp, sekretär. I taket hängde en kristallkrona, ”ingenting imiterat utan äkta vara.” I bakgrunden stod Emmastolar. I samma rum fanns också en bokhylla, en korgstol och telefonen. Stora rummet innehöll en tung ekmöbel klädd i rödmönstrad plysch i barockstil: soffa, länstolar, soffbord, rökbord, ett bokskåp med glasörrar, ett ståtligt skrivbord med tillhörande högrygad stol. På golvet låg en stor österländsk plyschmatta, ”när man tittar efter på aviga sidan kan man se att den är äkta.” Lampan var i smidesjärn.

Mitt hem var just mitt hem eftersom det på något sätt kanske var fint eller åtminstone gammalmodigt. Där bonades golven, silvret och möblerna putsades, saker och ting placerades rätt och vackert, man älskade snittblommor, krukväxter var inte så populära. Jag insåg att mamma var stolt över vårt hem. Något som uttryckligen var mitt fanns inte på Repslagargatan, med undantag av ett dockskåp och ett stort leksaksskåp.

Lektor f. 1945, 1:22, Sandviken

Enskilda föremål, konstföremål, inredningsdetaljer och speciella möbler i olika stilar var

de element som tillsammans skapade hemmet. I de borgerliga hemmen var matsalen och dess skänk ett tecken på soliditet men viktigt var även dess innehåll, porslin, silver och som här lampornas armatur. I detta hem på Repslagargatan övergavs inte heller matplatsen i hallen/matsalen trots att familjen måste sprida sina sovplatser till paradrummen. Användningen av matsalarna berodde oftast på att maten tillreddes av ett hembiträde och familjen kunde där äta utan hembiträdets närvaro. Här gjordes således en tydlig åtkillnad mellan dem som hörde till måltidsgemenskapen och därmed familjen och hembiträdet som inte gjorde det. Men framförallt var matsalen ett tecken på burgenhet och ofta ett utrymme för modern och barnen. Överlag verkar det funktionalistiska idealet - vardagsrum, litet kök och flera sovrum - inte att ha kommit till sin rätt i innerstadens lägenheter, allra minst i de mindre bostäderna, såsom tvårummarna.

Betecknande för det urbana helsingfors-hemmet blir många detaljer i boendet som härrör från ett mönster man till varje pris ville upprätthålla och som innebar att man gav stor vikt åt att hemmet skulle se snyggt ut, här i Kronohagen:

Vi flyttade till Helsingfors från Viborg år 1939. Vi bodde på många olika adresser, bl.a. på Gengatan, Kristiansgatan 14 och Kristiansgatan 2, och därifrån har jag mina första minnen. Huset var ett hyreshus, och invånarna hörde huvudsakligen till medelklassen. I A-trappan var lägenheterna små, ett- eller tvårummare, i B- och C-trapporna var de större med 3-4 rum och kök. Vi bodde på andra våningen i B-trappan. Vi hade två rum, kök och tjänarinnerum. Rummen mot gatan var stora, det ena hade en alkov. I köket fanns en gasspis, ett gaskylskåp och en diskbänk med skiva i zink. Tjänarinnerummet var under någon tid mitt eget rum.

Golven i alla rummen var täckta av en lätt randad korkmatta i brunt. Mamma hade en fix idé om att alla golv skulle glänsa. Därför doftade det bonvax hos oss, och i synnerhet då fick vi inte bjuda hem våra kamrater – glansen kom ju av att vaxningen gjordes på knä och man bonade med en tung borste. Vårt hem var rätt anspråkslöst inrett. I vardagsrummet fanns funktislänstolar, ett runt rökbord, ett bokskåp med glasörrar och ett vackert taffelpiano, som senare fick ge

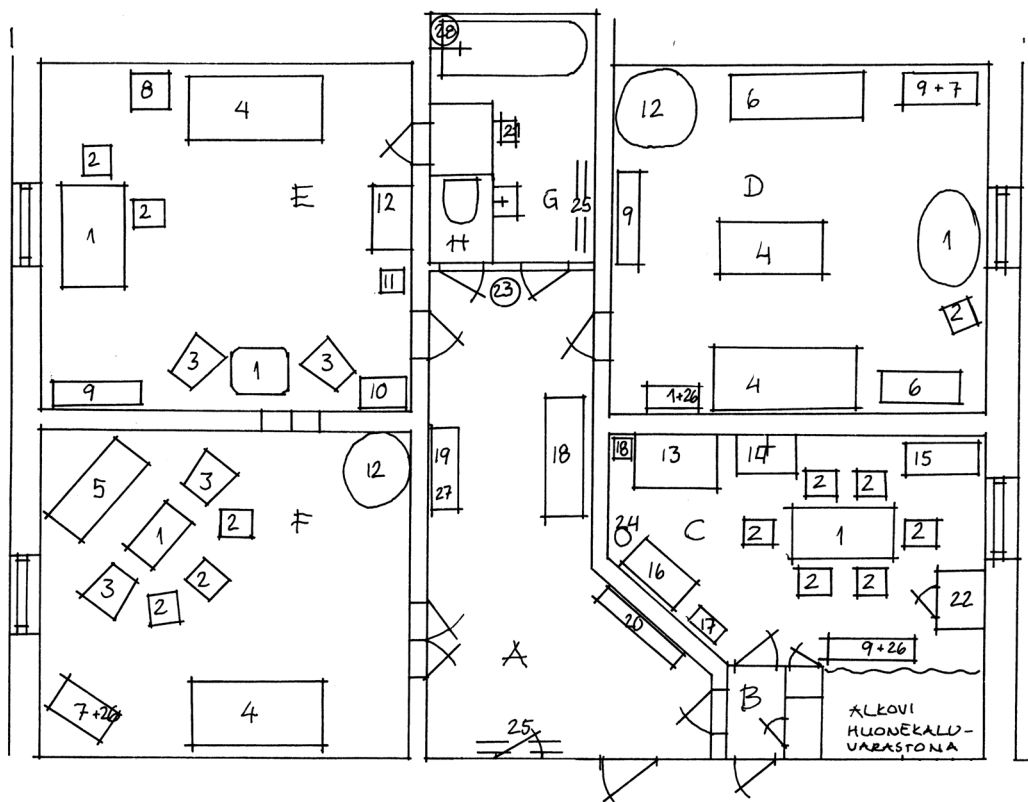


vika för ett högt Schiedmeyerpiano. Den bruna mattan var i hårgarn. Det ena stora rummet var inrett som matsal. Mitt i rummet stod ett matbord som kunde förlängas, ovanför det en stor rund bakelitlampa med tofsrand, vid väggen en skänk. Och naturligtvis en heteka, som under dagen fungerade som soffa.

Lärare f. 1934, 1:4, 1-2, Kronohagen

Till skapelsen av ett hem hörde dess ideal-tillstånd, som man gång på gång måste återställa. Hemmet blev därför ett utrymme med sina bestämda möbler i en viss placering, men viktig var också atmosfären, i detta som i många andra hem med en stark betoning på blanka golv och doften av bonvax. Motivet att hålla hemmet rent men också elegant är så starkt att man minns det och får här exemplifiera det som John Shotter anför apropå sådana

motiv: "They stand for anticipated situational consequences of questioned conduct. In other words, they serve to keep in good repair and to progress a certain kind of social action, to offer opportunities for one rather than another form of social relationship. And this also is what our talk of memories, of remembering and forgetting, must do... primarily vague, but not wholly amorphous, tendencies are linguistically specified further in this or that way, within a medium of communication, - according to the particular requirements of that medium of communication, which is the reproduction of a certain established order." (Shotter 1991:123). Kommunikationen här är att i minnesskildringens form inringa just det boende man var delaktig av. Symboler för småborgerlig



Ritning 5. Lotsgatan 12 på Skatudden. I hemmet fanns tre stora rum och kök: A tambur, B köksfarstu, C kök, D mammas och skribentens sovrum, E brödernas sovrum, F pappans rum eller vardagsrummet, G badrum och H WC. Den utmärkta möbleringen är följande: 1 bord, 2 liten stol, 3 länstol, 4 Heteka för två, 5 soffa, 6 skänk, 7 byrå, 8 linneskåp med spegeldörrar, 9 bokskåp, 10 kista, 11 hög blomställning, 12 kakelugn, 13 spis, 14 diskbord, 15 tvättskåp, 16 vedlår, 17 docksskåp, 18 skåp, 19 hyvelbänk = tamburbord, 20 klädska, 21 tvättmaskin, 22 skafferi, 23 kamin, 24 lest, 25 cyklar, moped, 26 radio, 27 telefon, 28 Junkers vattenvärmare.

burgenhet, t.ex. pianots märke och skänken bryts också här mot vardaglighetens symbol, hetekan, samtidigt som det viktiga är ordning och reda. Individualiseringen till olika sovrum verkar under efterkrigstiden bara vara i begynnelsen, och oftast då så att alla möjliga rum användes härför. Huruvida boendet i samtliga rum också var ett knep gentemot hyresnämnden uppges aldrig i materialet.

Ett hem på Skatudden bestående av tre stora rum och ett stort kök beskrivs dels med hur hemmet öppnade sig åt olika håll och dels i form av en ritning som anger möblernas placering:

Vår bostad på tre rum och kök var stor och hade högt i tak. Den långa tamburhallen sträckte sig genom den som en ryggrad. Till höger fanns en liten köksfarstu och köket med egen ingång. Därefter kom mammas och mitt gemensamma sovrum. Till vänster om hallen låg pappas rum, som också fungerade som vardagsrum. Bakom det låg pojkarnas rum. I ändan på korridoren låg badrummet och där intill ett separat WC. Våra möbler kom huvudsakligen från mammas barn-domshem. Pappas rum var inrett med en sirlig biedermeiermöbel.

Amanuens f. 1949, 1:55, 4, 25-26, Lotsgatan, Skatudden

Det är frapperande att i många av hemmen har familjen splittrats så att modern sovit med något av de mindre barnen och faderns rum också fungerat som ett vardagsrum. Vardagsrummet som sådant hade inte helt slagit igenom, utan i brist på sal eller salong och matsal, dvs. rum för umgänge, hade "herrummet" fått denna extra funktion. Också här är det hetekasängen som fått fungera som sovplats i alla rum och man har inte uppnått funktionalismens princip med tre separata ytor, trots att två rum reserverats som sovrum. Här är det pojkarna som enligt den könade principen fått ett eget rum, medan dottern sov med modern. Någon matsal eller ens matutrymme finns inte i den offentliga sfären. Maten syns ha ätits i köket och till det finns en förklaring i att familjen inte hade hembiträde och köket sålunda kunde bli ett familjärt rum. Tjänarinnans sovplats har här

unyttjats som möbellager. En något mindre våning på 70 m<sup>2</sup> för en tre personers familj, där fadern var präst, beskrivs även rätt ingående:

Tamburen var lång och smal och målad i rött. Till vänster fanns tre garderober, till höger en dörr till "lillfarstun", som ledde till badrummet, köket och sovrummet. I ändan på tamburen låg hallen. Till höger om hallen låg sovrummet som vette mot gården, till vänster vardagsrummet med fönster mot parken. Jag tyckte vi hade gott om plats, vi var ju bara tre personer.

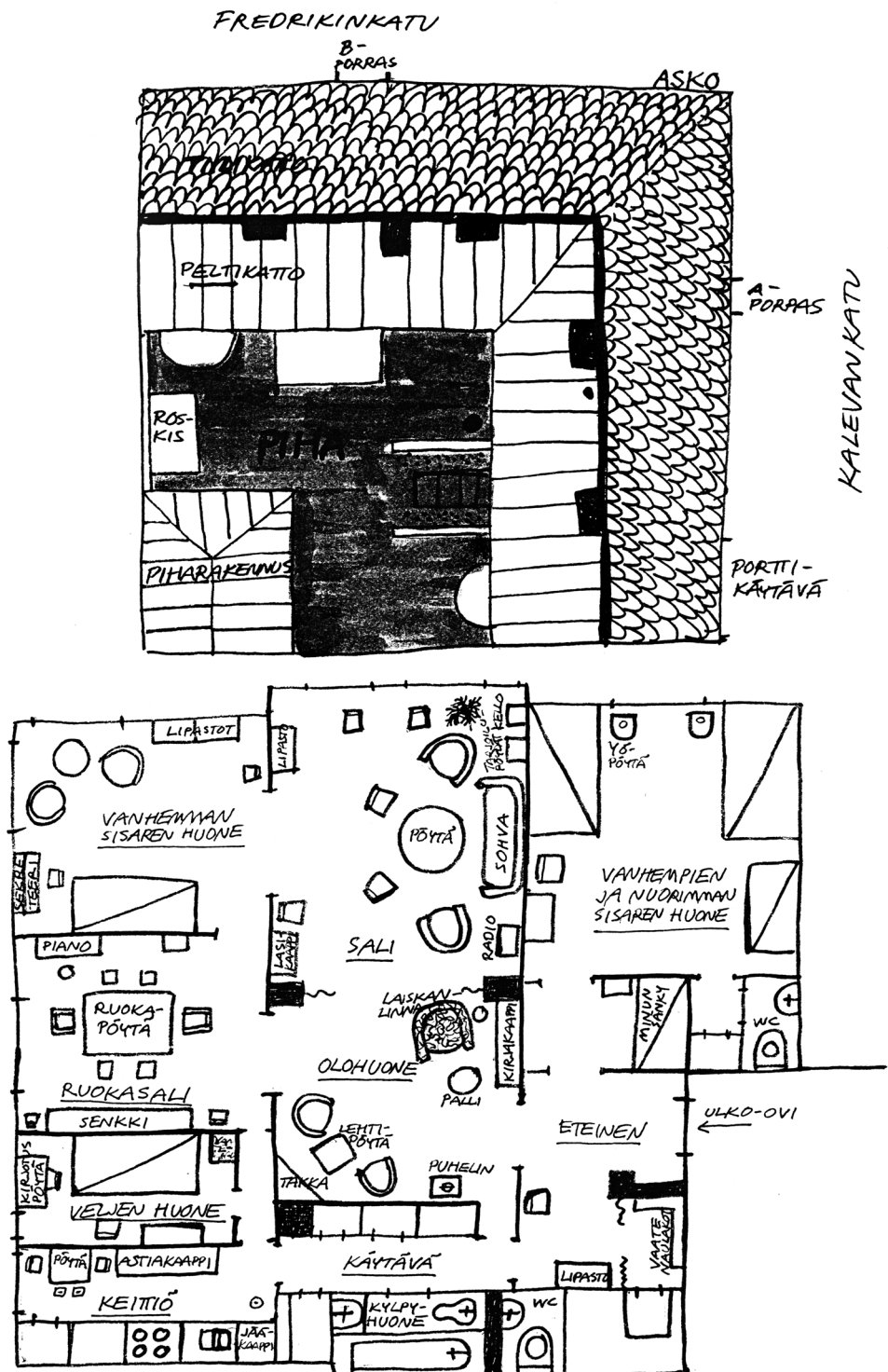
I tamburen fanns bara en stol och en spegel på väggen mitt emot klädhängaren. I hallen stod en gustaviansk möbel med soffa, fyra stolar, ett högt porslins-skåp, ett hörnskåp och ett runt bord, allt från mammas tid som ogift. I hallen stod också ett rätt högt bokskåp och ovanpå det telefonen.

I vardagsrummet stod pappas skrivbord, en öronlapps-fåtölj, hetekan där pappa sov, två funklänstolar, en mahognysekretär och en kammarorgel. Bokskåpen var fem, de yttersta staplade på varandra. Alla var försedda med glasdörrar. Spegeln hängde ovanför sekretären, på väggarna fanns därtill ett antal tavlor och fotografier. Små foton stod på sekretären. På fönsterbrädet stod amaryllis, ibland en cyklamen, och längs väggen i vardagsrummet slingrade sig en murgröna.

I sovrummet fanns två stora resårsängar. Där sov jag med mamma, ursprungligen antagligen för att pappa snarkade så hårt. I sovrummet fanns dessutom ett stort bord och några stolar. På vardera sidan om dubbeldörren ut mot hallen stod kläds-kåp. I köket rymdes ett litet bord där vi åt våra måltider, även om det nog var trångt.

Lektor f. 1941, 1:100, 3-4, Tölö

Här har man skaffat funklänstolar, men hallen var gammaldags representativ och magoghysesekretären och bokskåpen gjorde vardagsrummet som också var pappans rum till representativt på ett ålderdomligare sätt. Föräldrar som ett par som obönhörligt krävt ett gemensamt sovrum utgjorde inte principen heller i detta hem och inte heller praktiserade man bruket med måltidsytor i de representativa rummen: måltidsgemenskapen förlades till köket. Krukväxterna var ett bevis för att en princip om ordning och reda rådde. Ett stöd för att det borgerliga boendeidealet nådde alla skikt utgör en skildring av ett gårdskarlshem, som inte skiljde sig mycket från de ovan an-



Ritning 6. Fredriksgatan 36 i Kampen. I hemmet fanns sex rum och kök; fr.v. den äldsta systerns rum, salen, föräldrarnas och den yngre systerns rum, och matsal, vardagsrum, som broderns rum, kök, serveringsrum och tambur. I teckningen är möblerna utritade. Man ser t.ex. den luftiga salen som övergår i ett vardagsrum. Köket är mycket litet, likaså broderns rum som tidigare varit tjänarinnerum.

förda, när man väl var inne på 1960-talet.

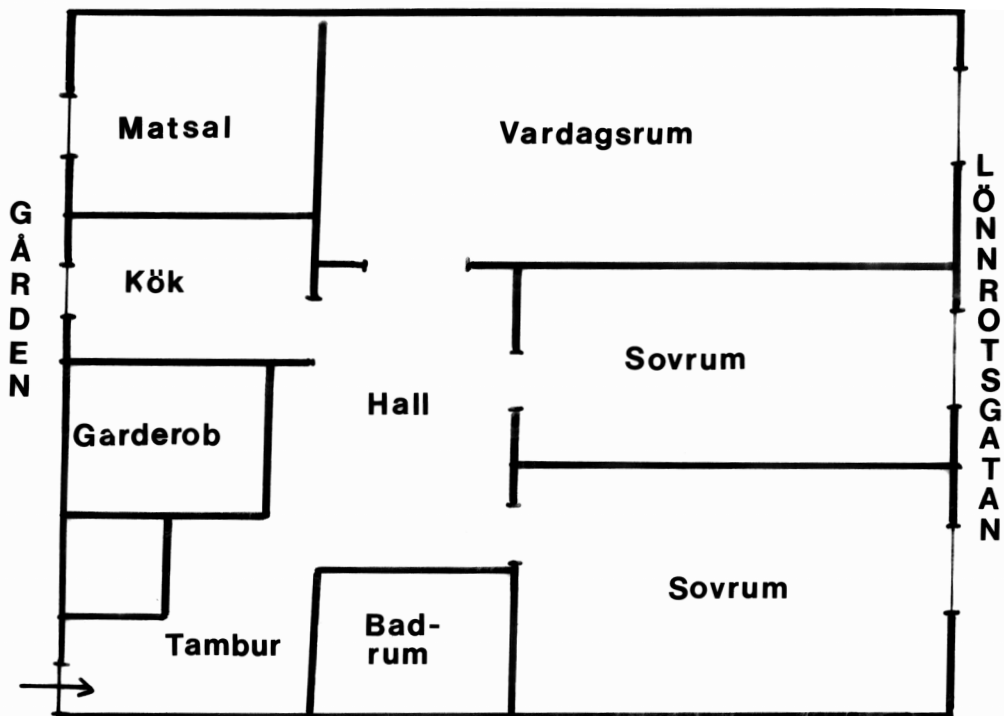
Mitt hem var först i A-trappan, två rum och ett stort avlångt kök. I början av 1960-talet flyttade vi till tredje våningen i B-trappan. Det var en bostad med tre rum: köket, sovrummet och mitt rum mot gården, den stora "salen" mot parken. Vi var en fyra personers familj: pappa, mamma och två döttrar. Pappa var gårdskarl, mamma arbetade alltid annorstädes. Inredningen i hemmet gjorde att det uttryckligen var mitt hem på grund av pappas och mammas bröllopsmöbel, som var typisk för dem som gifte sig år 1937: ett stort bord med stolar, en stor och en liten skänk, allt i ek. I sovrummet hade vi hetekor, senare träbritsar. I vardagsrummet stod ett piano, en typisk boucléklädd 50-talssoffa, ett teakbord och en korgstol. Vidare en golvlampa och två stora skinnfåtöljer. Också bokhyllan var av teak, mattorna hade österländsk mönstring. Stora tavlor i guldrum, naturligtvis inklusive "ortuppar i strid", några grafikblad. I tamburen en stor spegel med förgylld ram och som ett säkert kännetecken pappas arbetskappsäck och lådan i telefonbordet med husets böcker och häftena för reservering av mangelboden och tvättstugan.

Telefonväxel f. 1946, 1:86, 4-5. Främre Tölö

\* \* \*

I ett byggmästar-disponenthem på Kampen, som var något större, men försett med ett kokvråartat kök, hade den funktionalistiska mera klasslösa principen så gott som slagit igenom (ritning 6). Familjen kunde ha alla tre representationsytor, sal, vardagsrum och matsal i bruk, samtidigt som det fanns sovrum för alla, visserligen med det minsta barnet ännu hos föräldrarna, och det näst yngsta i en avskild vrå. Möblerna sekretär, piano, skänk, radio, glasskåp, bokhylla samt TV är tydligt utsatta i ritningen. Hemmet var försett med badrum, två WC, telefon och kylskåp. Som könsbestämmande för de unga fanns sekretären för den äldre system och skrivbordet för brodern.

I hemmen på tre-fyra rum och kök, men även i mindre hem, intar stora möbler oftast huvudrollen. I hemgiften har man haft med sig t.ex. matsalsmöbler med skänk, linneskåp och länstolar. För faderns del finns ofta uppgifter om skrivbord och bokhyllor försedda med glasdörrar. Också mera dekoreringsartade möbler som sekretärer, etagerer, samt



Ritning 7. Lönnrotsgatan 43 i Kampen.

tavlor och detaljer som kristallkronor, krukväxter (palmer) omnämns, vilket tyder på en borgerligt präglad estetik och ett traditionellt inredningsideal från 1930-talet (t.ex. I:87), vilket i skildringarna ofta betecknas som 'gammalmodigt'. Sammanfattningsvis berättar en informant från Lönnrotsgatan:

Inredningen i mitt hem var så att säga gammalmodig. Möblerna var i mahogny, ek och masurbjörk, stilarna var Chippendale och bondrokoko. Sammetsgardiner och spetsar, tre kristallkronor: i vardagsrummet, matsalen och hallen. Väggar pryddes av målningar av ryska, holländska och finska konstnärer i tunga förgyllda ramar. Lampetter här och där. Min bror och jag sov i alla fall i hetekasängar. Sängkläderna inbegrep olika slags satintäcken, dunkuddar, linnelakan och örngott med knypplade spetsar.

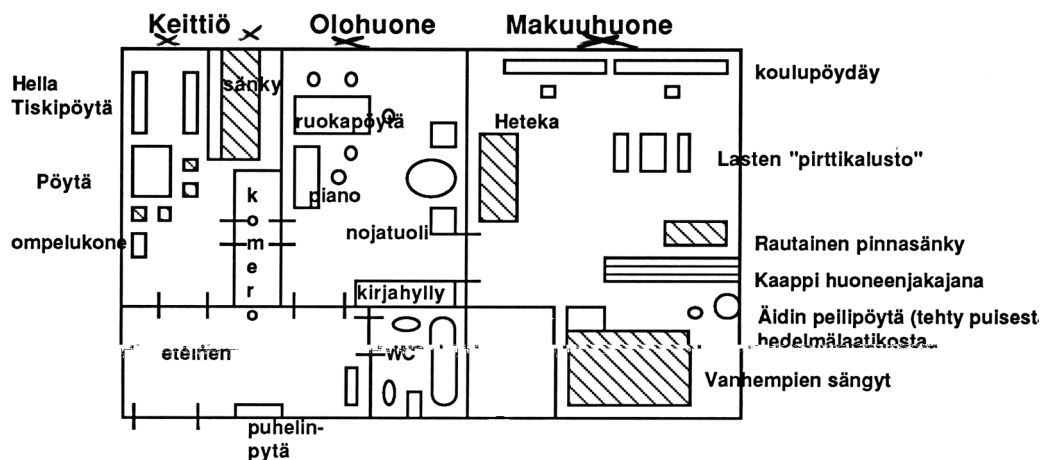
Pensionär f. 1931, 1:27, 4-5, Lönnrotsgatan

I detta hem, som bestod av fyra rum och kök (se ritning 6) var den funktionella splittringen på sovande i egna sovrum, samvaro i vardagsrum, matsal och hall, samt matberedning i köket möjlig. Att hemmet fanns i främre Tölö är betecknande: här kunde ett modernt boende - trots möblernas ålderdomliga prägel - komma till sin rätt. Som i hemmet ovan på Fjälldalsgatan, placeras hetekasängor på olika håll, tom i matsalen.

Från en annan ritning framgår hur en fyrapersoners familj även förmådde uppnå en funktionell splittring i en bostad i Sandviken på ca. 70 m<sup>2</sup>.

### Sega strukturer

I innerstadens gamla lägenheter, som inte alltid var rymliga enligt antalet rum, levde 1930-talets boendemodeller vidare bland medelklassen långt in på 1950-talet. Det mest frapperande förutom tonvikten på stilmöbler och matsalsmöblemang är hur familjen som enhet fungerade inom ramen för det representativa och hur samvaron med familjen verkar att ha fungerat. Det är utgående från de dagliga aktiviteterna med möblerna som fästpunkter som minnena fått sina gestaltning. Det är som om bostäderna dagstid och nattetid var två helt skilda i och med de överallt utplacerade sovplatserna under natten. Det är också tydligt att en könad princip gällde så att pojkar och flickor skulle ha sovplatser i skilda rum och för föräldrarnas del antingen med gemensamt sovrum eller modern med något barn och fadern separat. Så har man med tidens och rummets hjälp kunnat indela rummet i ytor för representation och samvaro med familjen, och enskild oftast enkönad vila under natten, och samti-



Ritning 8. Lönnrotsgatan 45 i Kampen. Våningen är indelad i ett kök med plats för en säng, ett vardagsrum med plats för matbord, och ett sovrum för barnen med alkov för föräldrarna. Möbler som nämns är förutom sängar, stolar och bord, symaskin, telefonbord, piano, bokhylla, skrivbord för barnen, spegelbord för modern.

digtt kunnat ge hemmet en air av soliditet och en viss form av burgenhet under dagen. Bara under natten råder privat tid. Under dagen var hemmet hela familjens yta, sånär som faderns rum, som verkar ha varit något avskilt.

Hembiträdessystemet har också fått konturer vilka pekar på vikten av att hon hade ett eget rum. Då kunde familjen fungera utan insyn, samtidigt som rummet gav hembiträdet en gnutta avskildhet och egen yta, hur litet rummet än var. Det går inte att ta miste på hur naturligt systemet med hembiträden uppfattades.

Det verkar som om familjen, troligen styrd av moderns och faderns familjeideal, var något familjemedlemmarna, isynnerhet barnen, måste underkasta sig. Egna rum var det många gånger inte tal om, utan bara syskon av samma kön fick rum tillsammans. Familjerna verkar ha fungerat som ett slags kollektiv, som med sina boendevanor samtidigt ville visa på en ordning, där en familj också skulle ha så mycket kollektiva ytor som möjligt, som dessutom samtidigt öppnade sig också för utomstående gäster och besökare. Familjemedlemmarna skulle vara med och bygga upp denna bild samtidigt som hemmets materialitet nyttjades för att denna ordning skulle komma till stånd. Här var det en stor skillnad på om hemmet utgjorde stora borgerliga våningar eller om man måste samsas i två-tre rum. Hemmets ytor och möblernas placering styrde gränserna för vars och ens beteende. I gengäld hörde familjemedlemmarna till något som de blev delaktiga av - en familj med ett särpräglat hem.

Både de borgerliga och mera småborgerliga hemmen har enligt både sakinnehållet och tonen i det berättade fungerat som identitetsskapande för individen som medlem i en familj under hennes uppväxttid. Det framgår att hela familjen kunde anse sitt hem som sin särpräglade del i staden. Trots kristiden stod hemmet stabilt fungerande och som det verkar i minnena som en trygghetssfär. Den ordning och reda som upprätthölls enligt idealen, verkar just i och med deras upprätthållande, tendenserna, ha verkat som en fond att också spegla sig i.

Hemmen verkar kristiden till trots ha stått för något mycket stabilt. De könade principerna, möbleringens fasta ramar (utom sängarna), gränserna för offentligt och privat och slutligen rummet för det familjära verkar att ha stått för en mycket solid värld, där främst bara utrymmenas storlek skiljer familjerna åt.

Ifall betoningen blir för idyllisk har detta att göra med att det är fråga om föreställningar och konstruktioner av minnesbilder. Familjerna har inrättat sina hem enligt sina värderingar som varit gruppbundna och de som vuxit upp i dessa hem kommer ihåg dem kanske som ett stabilare ramverk än vad de var. Men min fasta tro är dock att dessa föreställningar också säger mycket om hur man faktiskt bodde i Helsingfors under efterkrigstiden. Då måste vi återgå till hur det materiella nyttjas i själva minnesprocessen. Ting, här främst möbler har varit ordnade så att vissa föreställningar om hemmet och familjen genom dem skall komma till synes. Dessa föreställningar är enligt Alan Radley inte godtyckligt tillkomna, utan uttrycker ´intressen´ som skapats inom de sociala grupper, som använder tingen och ytorna. Då spelar idealen och tendenser en roll, men också de sociala relationer som skapats genom ordnandet, införskaffandet och ägandet av ifrågakvarande ting (Radley 1991:57). En ´känsla för det förgångna´ inom en viss grupp kan också resultera i att möbleringen såväl refererar till det förgångna, samtidigt som t.ex. äldre möbelpjäser och det att man minns dem fungerar som en materiell kodifiering av ett socialt mönster (Radley 1991:51). Då är det frapperande hur också den mera småborgerliga varianten framhäver likande disponeringar och utsmyckning av hemmen som den mera utpräglat borgerliga. Vardera går tillbaka på ett sekelskifteboende i Helsingfors (Saarikangas 2003:162-165, Hemma bäst 1990) som satte familjen, faderns yrke och moderns stora omsorg om familjen och umgänget i främsta rummet (Mäkikossa 1936). Det är som om kutymen med representativa hem speglade även andra umgänges-mönster; familjerna kunde också utan varsel få

olika slag av besök och hemmet måste då vara i ett representativt skick. Den konservering som trångboddheten och hembiträdessystemet inneburit, började lättas först mot 1960-talet och dess mitt. De två varianterna av boende är därför också ideologiskt förankrade i en äldre form av urbanitet som framhäver yttre uttryck för 'burgenhet' och kanske just därför inte så mottagliga för det ideologiska budskapet som funktionalismen förde fram.

### Slutord

Mot bakgrunden av den debatt som fördes om ett mera modernt boende redan på 1920-talet och 1930-talet, är det anmärkningsvärt sega strukturer helsingforsboendet i materialet uppvisar. Istället för att med rummets hjälp indela hemmet i privat och offentligt, döljs det privata som natten innebär, och alla tecken på sömn och sexualitet städas bort under dagen (jfr. Saarikangas 2002:153). Ett avantgardistisk boende är ofta eliten förunnad; i materialet som representerar ett medelsnitt helsingforsare, skymtar funkisepoken inte fram annat än som enstaka angivanden av funkismöbler och i en fortfarande prålig form t.ex. i vissa tölöhem. En asketisk funkisinredning skulle slå igenom först på 1960-talet (Huokuna 2007:20-22, Kotikaduilla 1997). Intressant är att betoningen på det privata också tonades ner i mera anspråkslösa hem, där umgänget inte var så vidlyftigt.

Med hjälp av beskrivningarna har det varit möjligt att komma de organisatoriska principerna ('organized settings') på spåren. Hemmets materialitet har - även i minnena - förmått bära på de sociala formerna. Frågan om det i konstuerandet av minnena vid deras nedskrivning var tingen (möblerna) eller principerna som som vägledde skribenterna är egentligen irrelevant för i skildringarna framkommer vardera relativt tydligt.

Detaljerna i hur man använde hemmen i innerstadens stenstad ger vid handen att det inte var i centrum som en ny form av urbanism tog form med köket och vardagsrummet som nya

knutpunkter. Boendet i kvartersstaden var inte fokuserat bara på bostaden och familjelivet, utan via närheten till alla centrums andra fördelar på en urban centralitet och på den samverkan mellan hemmet, gatan och närkvarteren som alla familjemedlemmar upplevde. Att hemmet var konserverat enligt äldre ideal var inte något man verkade att bekymra sig om.

—

Citaten översatta av Elwa Sandbacka.

### NOTER

- 1 En annorlunda icketeoretisk version av artiklen kommer att utkomma i verkets del 4 år 2010. Helsingfors stads historia efter 1945 ägnar sig åt stadens utveckling från kriget intill nutiden med översikter över demografiska förhållanden, stadsplanering, ekonomi, näringsliv, kommunalpolitik, idrottsliv och socialpolitik. Del 4 ägnas arkitektur och urbant liv överlag.
- 2 Materialet är inkom samlat för en redovisning över förändringar i boendet i Helsingfors 1945-2000. Insamlingen skedde med hjälp av frågelistmetoden, Genom press och upprop i bibliotek och arbetarinstitut uppmånades helsingforsarna fatta pennan och beskriva sin närmiljö enligt ett utarbetat frågeschema. Insamlingen skedde genom förmedling av Helsingfors stads fakta-central, men materialet är tillsvidare i författarens ägo. Det kommer i ett senare skede att överföras till Helsingfors stadsarkiv. De frågeställningar som gällde boendet var formulerade som uppmaningar att skildra hemmet (hemmen) man bott i, dess inredning och dess bottenplan, samt ange vad som gjorde hemmet till ett hem.

### KÄLLOR OCH LITTERATUR

#### Otryckta källor

##### HELSINGFORS

- 195 hemskildringar från Helsingfors insamlade 1994. Hos författaren, men skall överflyttas till Helsingfors stadsarkiv vid Helsingfors Faktacentral.

#### Litteratur

- de Certeau, Michel 1988. *Practice of Everyday Life*. Univ. of California Press, Berkely and Los Angeles.
- Connerton, Paul 1991. *How societies remember*. Cambridge Univ. Press, Cambridge.
- Dant, Tim 1999. *Dwelling*. In *Material Culture in the Social World. Values, Activities, Lifestyles*. Open UP, Buckingham.
- Elämä ja kaupungissa - Att bo i stan. Muistikuvia asumisesta Helsingin keskustassa - Minneskildringar från centrum av Helsingfors*, Red. Anna-Maria Åström,

- Pia Olsson Jorma Kivistö 1998. Helsingin kaupungin museo/Helsingfors stadsmuseum. Memoria 12, Helsinki.
- Fredriksson, Cecilia 1998. Ett paradiset för alla. Epa mellan folkhem och förförelse. Nordiska museets handlingar 127. Stockholm.
- Gunnemark, Kerstin 1998. *Hembygd i storstad. Om vardagslivets praktik och den lokala identitetens premisser*. Göteborgs univ., Göteborg.
- Hanssen, Börje 1978. *Familj, Hushåll, Släkt. En punktundersökning om miljö och aktivitet i en stockholmsk fört 1957 och 1972*. Gidlund, Stockholm.
- Hellman, Katja 2003. *Minnenas landskap. En källkritisk och tematisk analys av berättelser om vardagsliv i 1950-talets Åbo och Helsingfors*. Opublicerad licentiatavhandling, Åbo Akademi, etnologi.
- Herranen, Timo 2002. Helsingfors stadsplanering. *Helsingfors stads historia efter 1945. Del 1*. Helsingfors. Edita.
- Hemma bäst. Minnen från barndomshem i Helsingfors*. Utg. genom Anna-Maria Åström och Maud Sundman 1990. Meddelanden från Folkkultursarkivet. SLS, Helsingfors.
- Huokuna, Tiina 2007. Koti viidenkymmenen vuoden takaa. *Hüdenkivi* 3/2007, 20-22.
- Kortteinen, Matti 1982. *Lähiö: tutkimus elämäntapojen muutoksesta*. Otava, Helsinki.
- Koti kaupungin laidalla - työväestön asumisen pitkä linja*. Toim. E. Katainen, A. Suoranta, K. Teräs ja J. Valenius 1999. Työväen historian ja perinteen tutkimuksen seura, Saarijärvi.
- Kotikaduilla - kaupunkilaiselämää 1970-luvun Helsingissä*. Toim. Maria Koskijoki. Helsingin kaupungin tietokeskus 1997. Edita.
- Le Vita, Beatrix 1994. *French Bourgeois Culture*. Cambridge University Press.
- Mäkikossa, O.T. 1936. *Helsingin pikkuvirkamiehen ja hänen perheensä elämäntavoista vuosisatamme kynnyksellä*. Entisaikain Helsinki. Helsingin historiayhdistyksen vuosikirja 1, Helsinki.
- Pulma, Panu 1999. Halutaan koti vaikka kaupungin laidalta. - *Koti kaupungin laidalla. Työväestön asumisen pitkä linja*. Saarijärvi.
- Pulma, Panu 2003. I skuggan av tillväxten. *Helsingfors stads historia efter 1945*. Del 2, 113-340.
- Radley, Alan 1991. *Artefacts, Memory and a Sense of the Past*. I Collective Remembering. Ed. By D.Middelton and D. Edwards. Sage Publications, London, Newbury Park, New Delhi.
- Saarikangas, Kirsti 1997. Edustuksellisuutta ja yksityisyyttä - asuminen ja tilanköyttö Museokadulla. *Kotikaduilla. Kaupunkilaiselämää 1970-luvun Helsingissä*. Edita, Helsinki.
- Saarikangas, Kirsti 2002. *Asunnon muodonmuutoksia. Puhtauden estetiikka ja sukupuoli modernissa arkkitehtuurissa*. SKS, Helsinki.
- Sarantola-Weiss, Minna 1997. Rumaa vai raikasta - 1970-luvun olohuoneessa. *Kotikaduilla. Kaupunkilaiselämää 1970-luvun Helsingissä*. Edita, Helsinki.
- Sarantola-Weiss, Minna 2003. *Sohvaryhmän läpimurto. Kulutuskulttuurin tulo suomalaisiin olohuoneisiin 1960- ja 1970-luvuilla*. SKS toimituksia, Helsinki.
- Shotter, John 1991. *The Social Construction of Remembering and Forgetting*. I Collective Remembering. Ed. By D.Middelton and D. Edwards. Sage Publications, London, Newbury Park, New Delhi.
- Schulman, Harry 2003. Planeringen och byggandet av Helsingfors. *Helsingfors stads historia efter 1945*. Del 2. Helsingfors. Edita.
- Siiipi, Jouko 1964. Huvudstadssamhället och dess socialpolitik. Helsingfors stads historia V:1, Helsingfors.
- Tani, Sirpa 1997. Mainene ja muistojen Vaasankatu. *Kotikaduilla. Kaupunkilaiselämää 1970-luvun Helsingissä*. Edita, Helsinki.
- Åström, Anna-Maria 1990. Vardagslivets strukturering i ett trettiotal helsingforsfamiljer i början av 1900-talet. I *Hemma bäst. Minnen från barndomshem i Helsingfors*. Utg. Av A.-M. Åström och M. Sundman. Meddelanden från Folkkultursarkivet. SLS, Helsingfors.
- Åström, Anna-Maria 1997. Kvarters- och hemliv i Helsingfors under 1950-talet. *Laboratorium för folk och kultur* 2/1997.
- Åström, Anna-Maria 1998. Sammanfattning: Stadskulturen i innerstaden. I *Elämää Kaupungissa - Att bo istan. Muistikuvia asumisesta Helsingin keskustassa. Minnesbilder från centrum av Helsingfors*. Helsingfors stadsmuseum, Helsingfors.
- Åström, Anna-Maria 1999. Koti ja naapurusto. Helsingin koillislaita 1950- ja 1960-luvuilla - *Koti kaupungin laidalla. Työväestön asumisen pitkä linja*. Saarijärvi.
- Åström, Anna-Maria 2007. In Search of a Bourgeois Memory. "Hei, muistatko...?" *Pirjo Korkiakankaalle omistettu 50-vuotisjuhlakirja 10.7.2007*. Toim. Maarti Knuuttila et. al. Ethnos, Helsinki.

## SUMMARY

### Home and Family – city centre dwellings in Helsinki during the period after the war and the 1950s

This article deals with memories of homes in blocks of flats in Helsinki after the Second World War and in the 1950s. On the bases of a material consisting of 195 detailed descriptions of homes in different social settings that were collected in the late 1990s, the article focuses on middle class and lower middle class homes, the former with a clear bourgeoisie tradition in the background. In analysing these memories certain concepts have been useful: private contra official areas of the homes and the overall arrangement and disposal of different rooms. With these arrangements in mind the functions of the rooms became clearer and the quest for the image of the home understandable. The aim of the article is thus to look for the 'organised setting' with which these urban groups arranged their everyday life. It is emphasised that in memories, such structured principles prevail and are preserved and function thus as the mark of the social groups although the homes may vary individually. In the Helsinki apartments, we find homes with two to five mostly large rooms that are structured and decorated



so as to give an image of a good bourgeois home with at least two rooms for representation. Accordingly, special bedrooms for the family members were rare, parents may have had some children in their bedroom, siblings shared rooms and when the practice of having a maid came to an end in the beginning of the 1960s, her room was used by

one of the children. The dining rooms and parlours were meant for family dinners and guests but could also be used for sleeping in, in the overcrowded conditions after the war. These kinds of living condition preserved older traditions, met the crises after war and only pointed to a more functionalistic future.