
ANNA-MARIA ÅSTRÖM

SVEABORG – MUSEALA OCH SPEKTAKULÄRA GLÄNTOR TILL 1700-TALET

Sveaborg som tidsmonument och tidsmaskin

En kort färd med färja skiljer Helsingfors från fästningen Sveaborg som uppfördes för det svenska rikets försvar i mitten av 1700-talet. Färden med färjan till den överlida fästningen består av kan även bli upptakten till en resa i tiden för de horder av helsingforsare och turister som varje år besöker det populära utflyktsmålet. År 1991 valdes Sveaborg till Unescos lista över världskulturarv för att representera en unik militär anläggning med vittnesbörd också om fartygsbyggnadskonsten. Fästningsverket med bastioner - det största i Sveriges fästningshistoria - som slingrar sig på de höga kullarna på öarna har sedan 1970-talet omsorgsfullt restaurerats under en period på trettio år, varvid de antikvariska och byggnadshistoriska aspekterna har tillmätts den största betydelsen.

När man närmar sig öarna har man därför rätt att vänta sig att möta en historiskt autentisk miljö, som blandas med det vardagliga nuet i och med att de sex öarna också bebos av 850 invånare - lyckliga helsingforsare som fått sig en bostad här. Öarna har en rik historia alltifrån fästningsbyggandet på 1750-talet. I allmänhet periodiserar man Sveaborgs historia i den svenska tiden (till 1808), den ryska tiden (till 1917) och självständighetstiden (fr. o.m. 1918). I det följande skall fokuseras på hur den svenska tiden och 1700-talet

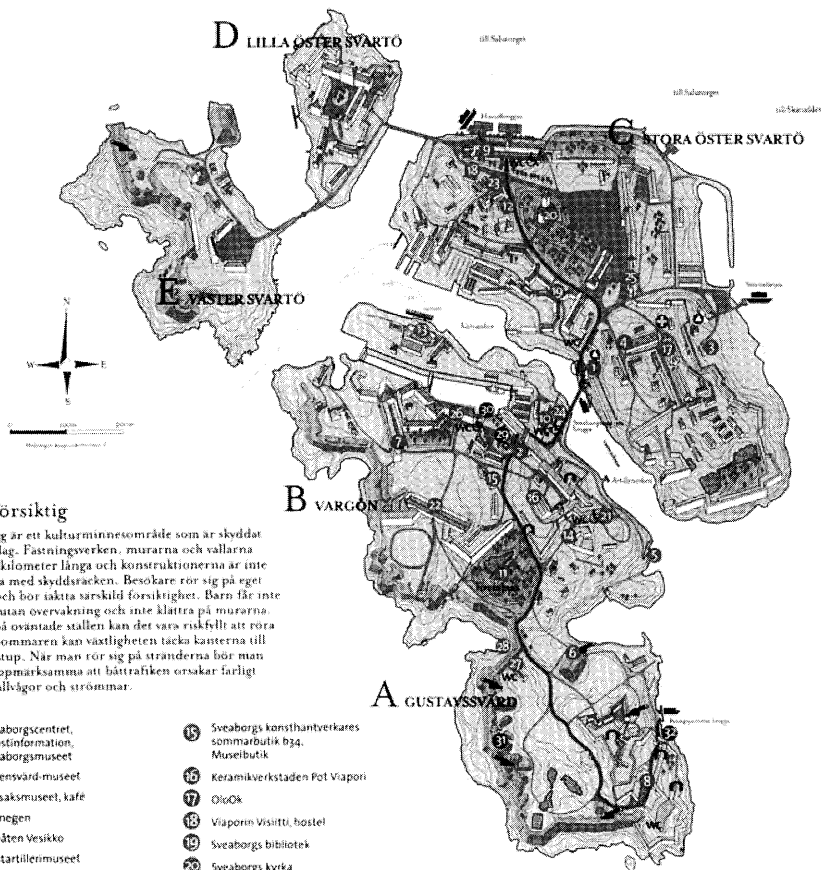
lever i nuet, plockas fram och presenteras på olika sätt. Utgångspunkten är att man på öarna omsluts inte bara av havet utan också av den historiskt byggda miljön, det historiska rummet, som i sig självt är ett tidsmonument, samtidigt som man med olika medel frammanar olika sidor av det förgångna. Kulturupplevelsen blandas med naturupplevelsen och koncentreras till vissa punkter.

Med utgångspunkt i tanken att det finns mentala och museala gläntor, dvs. "inre öppningar" i landskapet, som fördjupar upplevelsen av en annan tid, skall här tas upp sådana gläntor, grottor och koncentrationer från den flydda tiden. Samtidigt skall en tanke förfäktas att tidsbilderna som presenteras har förändrats från det visuella samt vardagligt och musealt/antikvaristiskt autentiska till det mera medvetet kroppsliga med en tonvikt lagd även på övriga sinnen hos besökaren; synen, hörseln, känseln, smaken, tanken och möjligen fantasin. Synsinnet nyttjas nu inte bara som den svepande blicken utan också med fokus på rörliga tittskåp, filmer, vitriner, hemsidor, och för att få en överblick i rörliga tablåer. Kroppen får vara med om helt nya slags sensationer.

Tankegångarna ligger i samklang med t.ex. de som presenterats av historikern Pierre Nora (1996), men han hävdar att det i den senmoderna eran inte mera finns "miljöer för minnen" (milieux de mémoi-

re) utan snarare "knutpunkter för minnet" (lieux de mémoire) eller minnesknutpunkter, som enligt honom är platser som planerats för att inkorporera och inkarnera minnet och som baserar sig på trovärdiga spår, som väcker "vidskeplig vördnad" och respekt (Nora 1996, 8-9, Crinson 2005, xiv). Han hävdar t.o.m. att sådana minnesknutpunkter är kompensationer för minnet och har sina rötter i den process globaliseringen, demokratiseringen samt uppkomsten av masskultur och media satt igång

(Nora 1996, 1). Konsthistorikern Cristine Boyer hävdar å sin sida att ifråga om senmoderna arkitektoniska konstruktioner, som går tillbaka på äldre tidsepoker, och ifråga om nutidens scenografiska historiska drama och civila spektakel, bör vi noga förstå deras historiska förlagor såväl som deras inlämnande och mening i dagens urbana landskap (Boyer 1996, 2). Vilka är de historiskt betingande förändringarna som konstruktionerna ådagalägger visavi de sociala, politiska och historiska synvink-



Var försiktig

Sveaborg är ett kulturminnesområde som är skyddat genom lag. Fastningsverken, murarna och vallarna är flera kilometer långa och konstruktionerna är inte försedda med skyddsräcken. Besökare rör sig på eget ansvar och bör taakta särskild försiktighet. Barn får inte lämnas utan övervakning och inte klättra på murarna. Också på oavtjade ställen kan det vara riskfyllt att röra sig. På sommaren kan västligheten täcka kanterna till branta stup. När man rör sig på stranderna bör man också uppmärksamma att båttrafiken orsakar farligt höga svällvågor och strömmar.

- | | | |
|--|--|------------------------------------|
| 1 Sveaborgscentret, turistinformation, Sveaborgsmuseet | 15 Sveaborgs konsthantverkares sommarbutik b34, Museibutik | 20 Ehrenswards grav, Borggården |
| 2 Ehrenswards-museet | 16 Keramikverkstaden Pot Viapori | 21 Torrdockans utsiktsterrass |
| 3 Leksaksmuseet, kafe | 17 OloÖk | 22 Gustavsvards vallar och kanoner |
| 4 Manegen | 18 Viaporin Visiitti, hostel | 23 Kungsporten |
| 5 U-båten Vesikko | 19 Sveaborgs bibliotek | |
| 6 Kustartillerimuseet | 20 Sveaborgs kyrka | |
| 7 Tullmuseet | 21 Japanska terummet Tokuyuan | |
| 8 Restaurang Walhalla, Terrass bar, Pizzeria Nikolai | 22 NIFCA, Galleri Augusta | |
| 9 Restaurang Sveaborgs Bryggeri | 23 Butik, Siwa | |
| 10 Restaurang Cafe Chapman | 24 Sveaborgs Kiosk/post | |
| 11 Kafe Piper | 25 Kiosken vid Artilleriviken | |
| 12 Cafe Vanille | 26 Sveaborgs Officersklub | |
| 13 Cafe Bar Valimo, Sveaborgs gästhamn | 27 Tenaljen von Fersen | |
| 14 Sommartheater | 28 Picknickutrymme | |
| 9 Galleri Strandkasernen | 29 Simstrand | |

- 20 Ehrenswards grav, Borggården
- 21 Torrdockans utsiktsterrass
- 22 Gustavsvards vallar och kanoner
- 23 Kungsporten
- Huvudrutt
- Färdan (HST)
- Vattenbuss

Karta över Sveaborg

larna? Därför skall artikeln också förstås som en penetrering av hur en framställning av en tidsepok också växlar med tiden och för hur minnet av en epok kan ses i olika kontexter, också den samtida, där besökare och turister befinner sig. För detta nyttjas isynnerhet Pierre Noras *Realms of Memory* (1996) och Christene Boyers *The City of Collective Memory* (2001) som testningsytor för diskussionen om det minnesmonument och de minnesknutpunkter som presenteras. Artikeln utgår från själva platsen, programutbudet och besökarens möjligheter till fördjupning i upplevelsen av främmande tidsskikt, här främst 1700-talet. Artikeln baserar sig på många källor, fästningen själv, dvs. de bebyggda öarna med deras museer, som jag haft förmånen att besöka många gånger under en period på fyrtiofem år sedan 1961, uppslagsverk, helsingforsskildringar, turistguider och inte minst Sveaborgs hemsida sådan den tedde sig i juni 2006.

I Sveaborgs fall har vi inte att göra med en konstruktion utan ett kolossalt tidsmonument som själv utgör en utspridd miljö, med vittnesmål från 1700-talet överallt i terrängen. Men man kan också påstå att denna miljö innehåller både äldre och nyare knutpunkter för minnet. Nu är ju 1700-talet en tid som bara kan vara fästad vid byggnader, platser och monument, samt den sparsamma föremålsvärld som bär vittne om epoken - vi kan inte minnas den tiden. Byggnader, platser och monument kan därför bli behållare av flydda tidsepoker, och de talar direkt bara till den som förstår "tidsspråket", dvs. kan urskilja dem som vittnesbörd för den epok de härstammar från. Pierre Nora hävdar ytterligare att detta är svårt och att vår tids minnesknutpunkter i sin styrning leder till stela platser, medan det kollektiva minnet - ifall det fick utvecklas fritt - skulle vara gruppkonstituerande, gemenskapsbyggande i sina hänvisningar till gemensamma platser. Detta

skulle i sin tur leda till en stark platsidentifikation och en identifikation med minnena av platsen (Nora 1996, 8). Sveaborg kunde betraktas som en plats som i princip är en gemensam plats för stadsborna, med långa traditioner bakåt i tiden och en gemensam plats t.ex. också för svenska och ryska turister, vilkas forna historia finns nedlagd i monumenten. Sveaborgs förflutna är dock också mycket traumatiskt; i Finlands historia finns få andra platser som är belastade med så negativa minnen som Sveaborg: fästningens kapitulation inför ryssarna 1808 och fästningen som plats för den sk. Sveaborgsrevolten, dvs. de där stationerade ryska truppers uppror 1906 och i början av självständigheten för ett fångläger för röda fångar efter inbördeskriget 1918. Därför signalerar Sveaborgs olika epoker helt olika saker och frågan om i vilken tidsepok man blickar tillbaka är ytterst relevant.

Hur positioneras 1700-talet på Sveaborg i ett sådant perspektiv, vilken blir seklets roll i en möjlig platsidentifikation? Hur möter man 1700-talet i nutiden och med vilken betoning? Inkarnerar Sveaborg det svenska eller det finländska i vår historia?

Gläntor till 1700-talet

Inom tidigare kulturminnesvård och kulturarvsbevarande var strävan till musealisk/antikvarisk autenticitet det angelägnaste. Översättningen av det främmande i främmande tidsepoker skulle i andra hand ske med ytterligare tal- eller textpresentationer. Med den nyare teknologins hjälp blir olika slag av simuleringar av tidsepoker allt vanligare, varvid stela platser kan bli mycket rörliga - åtminstone för ögat. Tidsmaskinen är därmed en helt annan, men frågan är; hur framträder tidsepoken? Är de nya medlen alls mera "sinnliga" och ger de utrymme för den fantasi som också kollektiva minnen i sina gruppkonstituerande praktiker nyttjar när det återupprättar identifikationen med "gemensamma platser"

och "forna ytor" (Crinson 2005, xiii) eller t.o.m. "dominanta" versus "dominerade" ytor (Nora 1996, 19) där de förra står för triumf, de senare mera för stilla ihågkommeelse. Nora hävdar att minnesknutpunkter ofta genom sina symboliska budskap antingen är dominanta, så att de stämmer till högstämndhet och att man uppsöker dem just för deras höga symbolvärde, medan dominerade ytor hyllas mera i det fördolda (Nora 1996, 19).

Här skall synas hur 1700-talet som epok framträder för besökaren och betraktaren under de senaste femtio åren fr.o.m. efterkrigstiden med speciell vikt på förändringen. Har karaktären av fästningen som en stor miljö för minnen som går tillbaka till mitten av 1700-talet någon relevans i en tidsepok som alltsedan modernismen mera fokuserat på minnesknutpunkter? Hur uppfattades utflyktsmålet på 1950-talet? Hur framträder en tonvikt på filmatisk (Baudrillard 1986, Nora 1996, 13, Boyer 2001, 491) verklighetsuppfattning och spektakulär kulturproduktion i presentationerna idag? Hur ser dagens gläntor ut? Vi börjar med tidigt 1950-tal:

"Det sägs att syrenerna fann vägen till Finland över Sveaborg... Det där med syrenerna är signifikativt för hela det väldiga fästningsverket. Dess roll i hävderna är föga sabelskramlande. Men från de gustavianska officerarnas ritsalar, bibliotek och hem spred sig tekniska och kulturella nyheter över hela landet. Inom byggnads- och fortifikationskonsten blev Sveaborg riktgivande, sällskapslivet i fästningen angav tonen för den närbelägna stadens societet, mycket av finländskt sjuttonhundratalsmåleri är knutet till garnisonen vid havet, som också rymmer landets första monumentalt planerade torg, dess första engelska park" (Vi ser på Helsingfors 1952, 92).

Så här beskrivs Sveaborg inledningsvis av Benedict Zilliacus i hans tillsammans med Henrik Tikkanen utgivna bok *Vi ser på Helsingfors* (1952) Och han fortsätter:

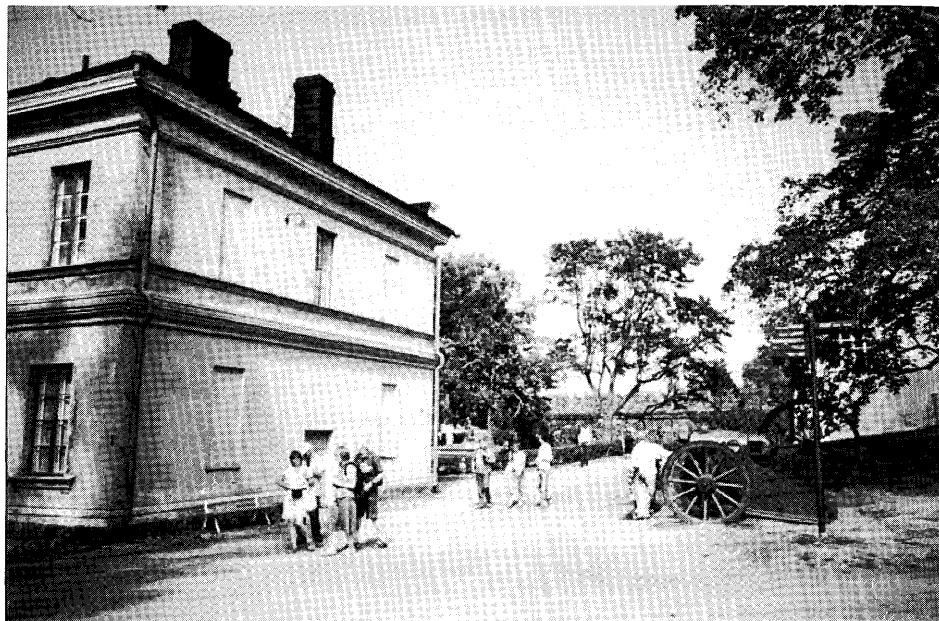
"Det oaktat är de gråtunga och ibland grågranna bastionernas och de gröna

kasemattkullarnas språk ett mäktigt och martialiskt språk som talar för sig självt, som griper och gör sig förnimmbart utan samband med fädernas dater och hävdernas data. För fortifikationshistoriker med måttband och anteckningsbok och för småpojkar med träbössor och småpojkers fantasi är språket klart som vatten. Vi andra trögare, med vår välvisa vetskap om fästningens genanta förflutna, blir på ett mera dunkelt sätt påverkade. Vi vandrar som i en dröm i de fuktörka tunnelgångarna, längs murarna, stannar bländade av solhavet nedanför vallarna, uppfångar samma blänk genom trånga skottgluggar i murar av granit och grus. Vi beundrar de fulländade valven i Valhalla, hejdar oss inför synen av lejonfanan på bastion Zander mot flygande skyar över vindsvepta gräskrön, njuter som ingen annanstans i Helsingfors av dess friska havsnärhet.

Den som förblir opåverkad av denna - kanske fördärliga, kanske bedrägliga - krigiska atmosfär är att lyckönska till en nykter och klar hjärna och att beklaga för att han gått miste om en upplevelse. Han behöver emellertid inte bli lottlös på Sveaborg. Borggårdens eleganta gustavianska arkitektur, Pipers romantiska park med dammen mitt i grönskan, de rika ryska byggnadsminnena från förra seklet, af Thunbergs torrdocker, vilkas ålderspatinerade väggar alltjämt är i bruk, museernas samlingar, allt det ger rum för ett mera sakligt studium." (Vi ser på Helsingfors 1952, 94-96).

Skribenterna beklagar att fästningen under tidigt femtiotal inte hade så mycket besökare, en omständighet som skulle ändras på 1960-talet, när färjan började slussa också stadsbor som här ville nyttja sin fritid. Under det tidiga 1960-talet, före restaureringen av Sveaborg hade inletts, var Sveaborg nämligen ett populärt utflyktsmål, där fästningens historia främst förmedlades av sommarguider. Grupperna vandrade i det fria i den smått förfallna fästningen och uppmanades via guidens gester att titta på de sevärdheter som han eller hon kunde berätta mera om: Kungsporten från 1753-54, uppförd där konung Adolf Fredrik ansågs ha tagit iland vid sitt besök på fästningen 1752, Stora Borggården, som planerats av hela fästningens store arkitekt

Kanoner och
turister vid Stora
Borggården där
Ehrensårdsmuseet
ligger. Foto A-M
Åström 2006.



och konstruktör Augustin Ehrensård, och som förevisades med hans grav i mitten, de olika bastionerna, kasernerna osv.

Turistgrupperna rörde sig på utvalda rutter, medan de ordinära huvudstadsborna lät sig tjasas mera av havet, stränderna, de öppna gräsmattorna som inbjöd till picknickar och barnen av de grottliska bastionernas inre, av passager och rumsliga nätverk, som i mörker kunde forceras enbart med hjälp av ficklampa. Utflyktsmålet för stadsborna och tidsmonumentet från 1700-talet ingick som i en pakt där tillgången till en exotisk militär och karg miljö besvarades med en trogen återkomst varje sommar. På färjan synade bleka och skoltrötta barn varandra inför sommarens äventyr, ungdomar drog iväg till stadens utkant, med normbytnings som att sitta på gräsmattorna med medhavd alkohol som extra krydda och äldre återkom för att det redan ingick i sommarens traditionsmönster.

Mot denna bakgrund blev kanske utbytet av 1700-talet som tidsepok ganska grumligt. De museala gläntor som erbjöds var insprängda i tidsmonumentet: Ehren-

svårdsmuseet och Armfeltsmuseet i de byggnader som tidigare under 1700-talet hade reserverats för boende. Ett Kustartillerimuseum hade grundats 1948. Som motvikt fanns i det fria kafé Piper i Finlands första fria park av engelsk modell och ett trevligt kafé på öarnas "huvudgata". Restaurang Walhalla var främst förbehållen de mera förmögna, inbyggd i kaponjärens - dvs. mot artillerield skyddade hålbyggnaderna - Delwig och Boije vid Gustavsvärds sydspets (Nordisk familjebok 1910, 872). Restaurangen andades klart källar-atmosfär från 1700-talet. Leksaksmuseet fanns senare i en rysk trävilla. Det ryska stod även att finna i många kaserner som var i militärt bruk och i huvudgatans ryska träbyggnader.

I Ehrensårdsmuseet vid Stora Borggården på Vargön, mötte och möter en musealt autentisk 1700-talsmiljö, tre stora rum i en fil med spartansk inredning, stora fönster med rullgardiner av 1700-talsmodell, stolar, byråer och porträtt längsmed väggarna och slutligen ett sovrum där 1700-talets karga vardag också i de högsta skikten presenteras i form av general Ad-

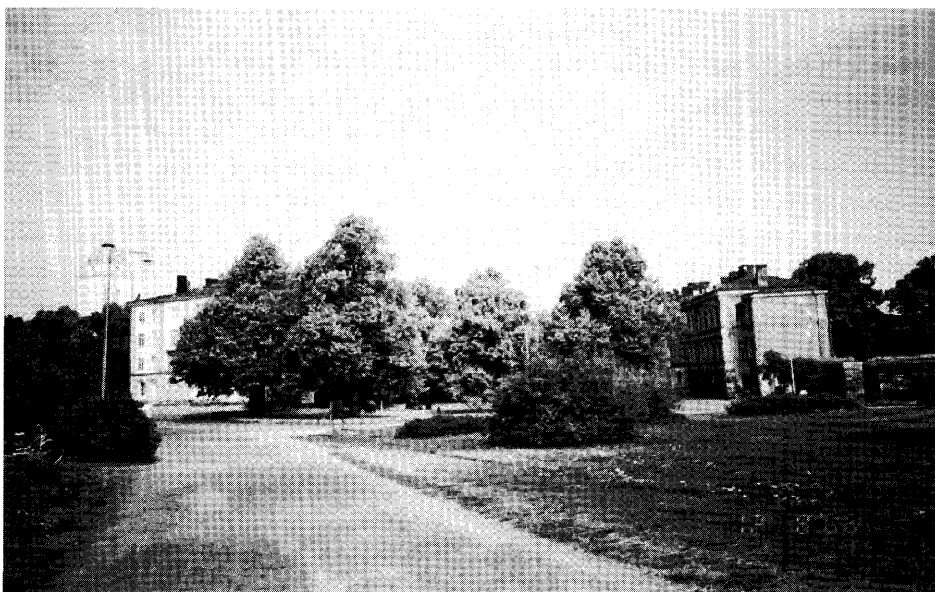
lercreutzs tälotsäng och embryonala länstol. Detta var sveaborgskommendantens tjänstebostad. Minnet av dess första invånare Augustin Ehrensvärd inkorporeras bl.a. av fältmarskalkens sigill och brännvinsflaska. Museet är allt annat än pråligt. Här och i Armfelmuseet på Gustavsvärd, ett pendangmuseum till detta med tonvikt på finländsk kulturhistoria, fanns ytterligare ett rikt antal gravyerer och målningar av Elias Martin som främst avbildade Sveaborgs militära historia och skeppsmodeller av de fartyg som byggts på Sveaborgs varv, vapen, etc. (Pihlström 1972, 51).

Sveaborgs militära sjuttonhundratalshistoria som fästningens hela exteriör vittnade om, fick här en ficka, en glänta som visade de högre ståndens levnad på fästningen. Man kan kanske säga att det yttre och det inre här svarar mot varandra och det exceptionella är att besökaren får ta del av vardera, s.a.s. också stiga in i 1700-talet via en 1700-talsinteriör med hela sitt väsen. Texter om föremålen och deras ägare beledsagar utställningen. I en turistguide från 1950-talet riktad till en svensk publik finner man också en anspelning på vårt gemensamma förflutna:

“Och glöm inte heller att beskåda några stolta svenskminnen, jag tänker i första hand på sjöfartsuniformerna försedda med det s.k. Svensksunds-bälte. Det hade var officer som deltagit i det framgångsrika andra slaget vid Svensksund -under Cronstedts ledning - rätt att bära”. Lennart Sundström, Hur man ser Helsingfors 1950, 99.

Här får en speciell mera lyckosam tid och dess symbolvärld peka på ett förflutet att var stolt över. I denna lilla glänta som museet utgjorde fungerar Sveaborg således som ett friluftsmuseum (Sjöberg-Pietarinen 2002), samtidigt som både den ziliacuska texten och turistguiden ger belägg för fästningen som en “miljö för minnen”, där historiens gång är känd och där också gemensamma platser kan pekas ut.

En annan sjuttonhundratalsglänta som mera i det fria verkligen förtjänar namnet glänta är nämnda Café Piper fastän det är uppfört 1928 som en efterföljare till det lilla lusthus (under den ryska tiden även kallad Polska kyrkan) som i tiden uppfördes i “Grev Pipers park” och som rivits samma år. Allt fler generationer kommer till platsen för att här kunna bevittna de första syrenerna, vars avkomlingar fortfarande växer här (Helsingfors 1952). I en turistbroschyr från 1972 framhävs om kafeet att



Invid kyrkan, som uppförts som en ortodox kyrka och omändrats till lutheransk 1928 efter ritningar av E Sjöström, ligger ett av de äldsta höghusen i Finland, från 1770-talet. Foto A-M Åström 2006.

“flera legender om kärlek och död ansluter sig till den lilla dammen i parken”, legender som förs fram också på den tidens guidade turer (Pihlström 1972, 52). Här kan sägas att också en muntlig tradition ständigt är i gång som riktar sig på människornas liv och inte på de orörliga monumenten (Enckell 1995, 12-13). Liksom platsen blir också berättelserna delar av det kollektiva minnet av Sveaborg. Sveaborgs historia får en stänk av romantik baserad på de liv som de ståndspersoner som befolkade ön på 1700-talet hade levt och därmed kommer historien möjligen närmare åhörarna, som i sammanhanget också får höra om den sociala kontexten på fästningen.

Med dessa få fästpunkter och gläntor kunde Sveaborg uppfattas monumentalt, byggnationen och naturen smälte ihop till en helhet och det förflutna vilade som en ruvande fågel över ögruppen. Varje bastion och dess inre var också gläntor, men utan berättelser om dem förblev de om inte stumma, så mera dunkla vittnesbörd om de mänskliga liv som här förflutit.

Det civila livet tar överhand - med konst och kultur som särtecken

Ända till 1973 var en del av Sveaborg fortfarande i militärt bruk. När fästningen i sin helhet överläts i civilt bruk och stabspersonernas bostäder förbyttes till bostäder för civilbefolkningen kom Sveaborg in i ett helt nytt skede. Ett grundligt planerat restaurerings- och återuppbyggnadsarbete kunde vidta. Avsikten var att bevara fästningen som en livskraftig helhet och ett minnesmärke över den militära arkitekturen (www.suomenlinna.fi). Bostäder, kontor, ateljéer, museer, verkstäder för hantverk, mötes- och festliga utrymmen samt utställningshallar, bibliotek och dagvårdshem skulle inrättas i lämpliga utrymmen i de gamla kasernerna, murarna och böningsutrymmen som tidigare varit i soldaternas bruk. Restaureringen var i det stora

hela färdig 1998 inför fästningens 250-årsjubileum och redan 1991 blev fästningen vald som ett objekt till Unescos lista över världskulturarv. År 1999 fick Sveaborgs fästning ytterligare ett erkännande, Europa Nostra priset för ett gediget planerat och utfört restaureringsarbete (www.suomenlinna.fi 8.6.2006). Man kan nu fråga sig vad hade förutom den utförda restaureringen hänt i det sätt varpå fästningen kommunicerade om sitt förflutna?

Trots att fokus här är på sjuttonhundratalsrepresentationerna måste vissa andra trender omtalas emedan de innebär en förändring i den kontext som sjuttonhundratalet uppenbaras i.

För flertalet stadsbors och turisternas del var den största förändringen det starkt utökade utbudet av “gläntor” överlag. Utställningsutrymmen för modern konst, t.ex. det nordiska konstcentret, ateljéer, nya restauranger och mötesrum lockade småningom stigande skaror av besökare, samtidigt som den stora ögruppen på över 80 hektar var tillräckligt stor att bevara sin fästningsprägel i det yttre helt intakt. Guidningarna fortsatte på beprövade rutter i Museiverkets och Ehrensårdsamfundets regi. Endast ett fåtal nya hus främst i trä har byggts och de skickligt restaurerade murarna ger fästningen ett ytterst gediget uttryck. Efter snart tvåhundra respektive hundra år verkade det äntligen som om den pinsamma överlåtelsen av fästningen åt ryssarna 1808 och fånglägret 1918 blivit historiska fakta som är så pass avlägsna att de väcker mera historiskt intresse än skam hos de inhemska besökarna. Även detta ligger i linje med vad Pierre Nora hävdar, nämligen att minnesaspekterna övergår i historiska kontemplationer. Vi behöver inte mera hysa starka känslor utan kan se händelserna som milstolpar.

Fokus ligger nu på de olika epokerna i hela deras glans. Poängteringen ligger nu också på en levande miljö, som utgör en

ny kontext för det historiska minnesmärket. Planernas uppmärksammande av nyanvändning av äldre hus har förverkligats. Konstutställningsverksamheten är livlig. Bland utställninghallar och konstmuseer kan nämnas Galleri Strandkasernen med nutidskonst och Sveaborgs konsthantverkarens butik, Nifca, Nordiskt institut för samtidskonst, som har haft olika projekt omfattande alla nordiska länder, 2006 ett projekt med inblickar i nordisk kolonialism. Ytterligare finns hantverkarnas Bastion Hårleman på Vargön där vissa hantverkareteljeer är öppna också för allmänheten (www.suomenlinna.fi 8.6.2006). Sveaborg erbjuder nu en palett av upplevelser, där fästningen också kan uppfattas som en stämmingsfull inramning till all slags kulturkonsumtion.

I det på 1990-talet grundade Sveaborgsmuseet och Sveaborgscentret kunde nu Sveaborgs historia presenteras på helt nya sätt. Sveaborgsmuseet är inrymt i flottans inventariemare, som färdigställdes 1773-1783 och Sveaborgscentret i en nybyggd del från 1990-talets mitt. Sveaborgsmuseet presenteras på museets hemsida på följande sätt:

Museet berättar om Sveaborgs historia från 1700-talet till nutid: en permanent utställning presenterar i ord och bild fästningsbyggets historia, torrdockan och skärgårdsflottan och beskriver livet i garnisonsstaden och soldaternas vardag och fest.

I museet visas ett flertal på den tiden vanliga bruksföremål, verktyg, vapen och ammunition som påträffats vid utgrävningar och på vindar. De varken glänser eller blänker men ger intressanta glimtar från en svunnen tid. Sveaborgsmuseet är öppet året runt. I inträdet ingår också multivisionsföreläsningen Sveaborg experience som visas i museets auditorium" 8.6.2006.

Den högre ståndskultur som Ehrensvärdsmuseet presenterar kompletteras nu med en kronologisk och tematisk utställning med äkta föremål och verktyg som ansluter sig till den äldre militära historien och livsföringen på fästningen, också under den ryska tiden. "Sveaborg experience" utvidgar upplevelsen med en film över dramatiska skeden i fästningens historia där de tre epokerna följer varandra med inslag av simulerade föreställningar av fästningsbygget, skärgårdsflottans utveckling och olika sjöslag i fästningens historia. De olika epokenas människor kommer till liv och för senare epoker som inbördeskriget nyttjas även dokumentärfilmer. Detta



Sveaborgsmuseet och Sveaborgscentret invid Artilleriviken. Inventariemarens till höger, nybygget Sveaborgscentrum till vänster. Foto A-M Åström 2006.

nya tittskåp är inrymt i en ny glänta som förenar en gammal byggnad och en ny utställningshall. Inne i byggnaden kommer historien till liv samtidigt som publiken vistas på ort och ställe. Gläntan har karaktären av en grotta som öppnar sig åt olika håll. Mot simuleringens ljud och explosioner avtecknar sig föremålen i utställningen med handfast materialitet. Också inventariekammararens egen historia presenteras på ett instruktivt sätt, samtidigt som interiören omsluter publiken, så att 1700-talsbyggnadssättet framträder. Därmed är hela centret och museet tillsammans en tidsmaskin som i mycket inryms i den svenska epoken, medan filmer och föremål också för oss framåt i tiden t.o.m. till den senmoderna, i och med nybyggnadens framtoning. Väl utkommen ur grottan bländas man av ljuset, vattnet mellan öarna, naturen och byggnationen som återför en till nuet och den historiska plats man befinner sig på. Sveaborgsmuseet illustrerar kronologin på ett helt annat sätt än monumenten i sig själva, de utgör den starkaste påminnelsen om att den upplevelse som man tidigare erhållit är fullkomligt trovärdig.

Om man med Pierre Nora hävdar att minnesknutpunkterna inkorporerar och inkarnerar minnet av en plats, kan man instämna, samtidigt som Sveaborgsmuseet också kompenserar för den annars i landskapet mindre lättgripbara kronologin. Sveaborgsmuseet och Sveaborgscentret verkar att fungera som en plats för fördjupning och utfyllnad av information som inte kan fås genom att uppleva monumentet enbart med sina sinnen. Den kanske viktigaste "mentala restaureringen" är här att Sveaborgs olika skeden framträder som på varandra följande händelser, som korresponderar med hur minnet av en plats kan bevaras, dvs. som psykologiskt lättast gripbart minne (Crimson 2005, xiii). I motsats till vad Cristine Boyer hävdar som typiskt för vår tid, har det officiella minnet

här tagit intryck av och inkorporerat kontrastminnen (t.ex. fånglägret 1918): den image och de representationer som förs fram är mångsidiga. Man kan säga att historien här tolkas ur många olika perspektiv och ur många grupper synpunkt. Här blir 1700-talet en epok bland andra, men också viktig främst vid en beskrivning av fästningens uppkomst och den teknologi som då fanns. 1700-talet blir tiden för Sveaborgs begynnelse och strålkastarljuset belyser olika sidor i den tidens livsföring på öarna.

Till de nya gläntorna hör även ett helt sortiment av restauranger och kaféer med för 1700-talet tidstypiska namn: Sveaborgs bryggeri, Café Chapman och Tenalj von Fersen, medan ölkrogen Nikolaj i anslutning till Walhalla, Cafe Vanille och Sveaborgs befälsklubb snarare för tankarna till den ryska tiden. Här är tanken att man i de historiska rummen helt fritt får insupa atmosfären vid sidan av mat och dryck. Ytterligare hyr Sveaborgs förvaltningsnämnd ut utrymmen: en gammal krutkällare, fästningsbageriets spannmålsmagasin och kaserner för grupper om 12-240 personer. Namnen är prosaiska: Smedjesalen, Krutkällaren, Barlastrummet eller knutna till vissa 1700-talsnamn som i Tenalj von Fersen och Kurtinen Hamilton-Polhem (www.suomenlinna.fi 8.6.2006). Kurtin betyder "den fästningslinje som förbinder två närliggande bastioner" och tenalj "framför kurtinen liggande lågt och skyddande utanverk" (Nordisk familjebok 1911, 1919). Fästningsverket i sig och byggnadsepoken görs närvarande och också restaurangerna fungerar som minnesknutpunkter med materiell och symbolisk evidens (Nora 1996, 14).

Fästningens övriga historia ihågkoms inte bara med "Sveaborgs experience", utan med det nya museet Manegen, som presenterar Finlands försvar under hela självständighetstiden med tonvikt på an-

dra världskriget, och med u-båten Vesikko, som också deltog i andra världskriget och som i dag är en av Sveaborgs populäraste sevärdheter. Härtill kommer Kustartillerimuseet, som med kanoner, ammunition, eldledningsutrustning, historiska bilder och kartor vittnar om Finlands försvar av kusterna. Militärens närvaro på Sveaborg har förbytts i en stark närvaro av den militära historien. Ytterligare bekräftar Tullmuseet Finlands gränser. Man kan med fog säga att Sveaborg blivit utsatt för en "acceleration" av historia, som enligt Nora avskiljer oss från det kollektiva minnet och dess hemligheter (Nora 1996, 2).

De militära museerna är också en kontrastbild till Ehrensvärds museet och Sveaborgsmuseet på ett liknande sätt som bytet av ögruppens finska namn från Viapori (förvränging av det svenska Sveaborg) till Suomenlinna (Finlands fästning) 1918 kort efter självständigheten. Det är Finlands historia som nu framhävs och inte främst kopplingen till Sverige.

I motsats till femtio- och sextioalets charmerande förfall, där historiens viskningar snarast kunde höras är prägeln i hela denna övärld nu konkret, uppsatt, beledsagad av all nödig information och teknologi. 1700-talet framträder fortfarande som en viktig epok. När restaureringen har skett och fasaderna har putsats upp har Sveaborg fått en proper och t.o.m. elegant framtoning. Sveaborg som utflyktsmål har fått så många gläntor att vars och ens smak kan tillgodoses och fästningen framträder på en gång som ett historiskt rum och som ett konst- och kulturcentrum.

Kroppen, rörligheten, fantasin

Den senmoderna epoken beskylls ofta för att producera stela minnen. Christine Boyer hävdar att sk. historiska tablåer, uppsatta historiska fonder och byggnadsverk i sin glans kan leda till en ny slags minnesförlust; väggarna talar inte mera och

den information som ges i metropol-urbana sammanhang representerar ständigt ny information som vindlar runt utan att få fotfäste. Minnesrestaureringen är enligt henne inte knuten till den fysiska platsen och människornas minnen av den, utan tolkningsprocesserna blir eller förblir oklara. Människornas egna minnen korresponderar inte med de nya representationerna och kontrasterande minnen får inte plats (Boyer 2002, 26-29). Pierre Nora hävdar igen att medan en tidigare hållning till det förflutna innebar försök att nå det genom att återuppväcka det, är nutidens ansträngningar fokuserade på att skapa representationer av det förflutna (Nora 1996, 12).

För Sveaborgs del kan man konstatera att de nya representationerna är påfallande många men att kontrasterande minnen faktiskt upptagits i den offentliga presentationen och att belysningen av historien nu går fram till vår tid och det vi kan minnas. Apropå tidsdjupen är det självklart att 1700-talet inte kan nås av våra egna minnen, men det kanske ändå finns skäl att hävda att människornas egna minnen av platsen Sveaborg knappast inkorporerats i de nya representationerna. Dessa borde i såfall också innefatta Sveaborg som kärt utflyktsmål och Sveaborg i all sin slitenhet (Åström 2004, 10). De senmoderna putsade fasaderna och kristalliserade minnesrekapitulationerna ("Sveaborg Experience" räcker en halv timme) kan lämna besökaren både med en känsla av fyllnad och tomhet. Var allt såhär lättpaketerat? Museernas mångfald kan å andra sidan leda till övermättnad. Vilken epok är vi intresserade av?

På Sveaborg har man tidigt vänt sig bort från överdriven stelhets. Sveaborg som plats för sommar-teater och konstupplevelser vänder sig nämligen bort från de allvarstyngda historiebruken och svarar därför säkert mot en annan form av upplevelsebehov. Vallarna t.ex. blir fonder för pjäser

Reklam för
 kulturfestivalen
 Les Lumières på
 Sveaborgs hemsida
 8.6.2006. Georg
 Schöbels målning
 föreställande Fredrik
 den Store och Voltaire.



av Shakespeare, eller platsen där barn får delta i att söka konungens försvunna krona i ett äventyr som går tillbaka på Gustav III:s tid. Här får besökarna i stora grupper kroppsligen närvara vid skådespel i naturen och vandra längs styrda rutten och mörka gångar med fantasin som tämjad inspirationskälla.

Också 1700-tals-epoken som historisk epok får numera liknande uttryck i och med den kulturfestival som ordnas här i juni sedan år 2003, dvs. i en relativt ny representation av ett helt nytt slag. De stela minnespunkterna förbyts till platser för en räckta händelser och evenemang som avlöser varandra. Kulturfestivalen heter Les Lumières - en kulturfestival om upplysningstiden. Programpunkter har varit processioner, picknickar, föredrag, baler, konserter, musikkapell mm. Nu är poängteringen inte mera lagd vid fästningen och dess olika historiska skeden, utan anknytningspunkterna är den europeiska kulturhistorien med 1700-talet som en epok för lärdom, förlustelser och nöjen. Aktörerna är också helt andra, de museala aktörerna har kompletterats med 1700-talsföreningar, pedagoger, historiker, filosofer och skådespelare (www.suomenlinna.fi 8.6.2006).

År 2006 var temat Fredrik den Store och Voltaire och evenemanget började med en procession och seglats med segelfartyget Valborg ett veckoslut i juni. Klädda i 1700-talsdräkter var både medlemmar i föreningen Stadens Gode Innevärdare och Helsingfors Gamla Wapenkår, som uppträder just vid dylika evenemang och en del av personalen vid Helsingfors stadsmuseum som har fått sig uppsydda olika dräkter från olika epoker. Den musik som spelades på seglatsen var marscher komponerade av Fredrik den Store. Härefter bar Baron Lejonspäre värdrollen, först med en picknick klockan fjorton till sexton och på kvällen med en konsert och assembléal klockan nitton. Till vardera serverades ett digert program: till picknicken bl.a. uppläsning ur Fredrik den Stores brevväxling med Voltaire, samt hans kammerspel Antimachiavelli tolkad av två skådespelare från Helsingfors stadsteater. Texterna belystes ytterligare av professor Matti Klinge. För musiken stod orkestern Cap de Coyet, som spelade symfonier av Fredrik den Store och bl.a. arior av Carl Heinrich Grauns. Assemblébalen var lika distingerad: musik, dans, på vägarna projicerade målningar och minnes-
 texter. Musik av bl.a. Fredrik den Store, C. Ph. E Bach, J Quants uppfördes och dikter av Voltaire upplästes, liksom utdrag ur prinsessan Wilhelminas dagbok. Hon var syster till Fredrik den Store. De projicerade målningarna på "Sans Souci" på Chateau Augusta (Nordisk informationscenters galleri) föreställde målningar av bl.a. Pesnes, Watteau och Menzel. Balen leddes av dansmästaren Matti Paloniemi. Även följande dag, söndagen, bjöds på program, sagokabinett, uppläsning på svenska av erotiska historier av La Fontaine och en stor kvällskonsert på Fredrik den Stores hov på Rheinbergs slott - dvs. på Tenaljen von Fersen (www.suomenlinna.fi 8.6.2006).

Vid en innehållsanalys av programmet ses att konstaltren är valda med tidpunk-

ten mitten av 1700-talet, Sveaborgs anläggningår, i fokus. Men efter det att tiden fastslagits och helsingforsaktörerna lett publiken till Sveaborg bryts kopplingen till Sveaborg och programmet utgörs av ett sofistikerat europeiskt utbud av filosofi, litteratur, musik och dans. Örat och tanken prövas och belöningen sker i form av musik och dans. På evenemangets hemsida som här har anlitats som källa spelas två bildmaterial upp, till vänster en räckta 1700-talsmålningar, av vilka den största föreställer Fredrik den Store och Voltaire och till höger en räckta fotografier av utklädda personer troligen från de föregående årens kulturfestivaler: processioner, picknickar, ensembléer och supéer. Vi får skåda in i ett allmän-europeiskt 1700-tal där snillet och glädjen är upphöjda till efterstävasvärda attraktioner.

Trots att personerna som presenteras är de mellaneuropeiska förflyter tillställningarna i en takt och med ett innehåll som påminner om livet bland ståndspersonerna på Sveaborg de sista åren av 1700-talet. En resejournal bl.a. om Sveaborg skriven av Charlotte Taube från Prästkulla har t.ex. följande ordalydelse för den 19 januari 1799:

Var Asemble, och til midagen hade Arbins mycket fålk, Primo, General Klingspore, med sitt främmande Öfverste Aminoff och sinna härrar, Commendantins Kärtingens Armfälts, Plass majorns och några unghärrar. Om äftermiddagen spelte Charlotte Arbin på Zittra det hon värkeligen gör rätt nett och jag spelte äfven et par små stycken med sång; kl. half 6 gick vi ner till Asemblen som är i samma hus, en löjtenent AdlerCroytz var tilställare, det var rätt roligt rummet var Charment eclererat, och mysiquen var superb, och under dansen blev vi tracterade med Glassér och lemonad, dansen varade till kl: 11, och var rätt animerad. (Finländskt herrgårliv 1978,454).

Med denna lilla dagboksanteckning där också rummet och de historiska personerna är autentiska, dvs. finländsk och riksadel, framträder ett livligt umgäng-

esliv nästan också som i en film. Här hövs dock fantasin för att täcka de partier som är obeaktade. Sveaborgslivet som det framstår i de fortsatta dagboksanteckningarna är belysande för de drag av nöje och förställning, som tas upp i den berömda finländska historikern Gunnar Suolahtis essä "Valistuskauden sielunelämä" från 1913. Studien baserar sig också på samtida vittnesbörd: brev från 1700-talet i Sverige-Finland (Suolahti 1993 [1913]).

Jämförelsen mellan redogörelsen för assemblén från 1799 och innehållet i Les Lumières har här gjorts för att kunna illustrera hur det kollektiva minnet kan föras och leva vidare och hur det också kan överskridas med konstlade medel. Fokus är här lagt på möjligheten att uppleva en annan epok med olika autentiska medel som finns till hands respektive allmän kunskap som kan utnyttjas. Man bör då ha i minnet Christine Boyers djupt pessimistiska analys av de historiska tablåernas förmåga till återgivning av historien där hon främst utgår från tablåer i bemärkelsen byggnation. De senmoderna medel som i framhävande av historiska figurer, minneshögtider, byggnader, monument och platser som inkarnerare av minnen som Pierre Nora i sin tur för fram, stämmer enligt honom visserligen till vördnad, men oftast blir platserna dekontextualiserade och får ändrade betydelser. Rörligheten till trots kan det bli fråga om presentation av stela minnen.

I skådespelet Les Lumières finns alla ingredienser för en upplevelse av en assemblé; de valda historiska personerna väcker säkert större vördnad än om man valt lokala storheter från 1700-talets Sveaborg (jfr. Wikman 2002). Med skådespelet Les Lumières förmedlas snarast en 1700-tals stämning sådan den kan ges med hjälp av tanke, konst, musik och kroppsörelser. Den utgör ett försök att med kroppens hjälp, t.ex. via dansen, förpassa oss till svunna sekel och därigenom blir den mo-

derna besökaren själv en tidsmaskin. Medan inlevelsen säkert kan bli den bästa saknas "verfremdungseffekten". Läsningen av det lilla journalavsnittet om assemblén 1799 kan däremot ge ett intryck av både något bekant och något helt svunnet. Man kan förstå att just dessa personer rörde sig och möttes men en förundran inträder t.ex. inför de unga damernas uppträdande med cittra och sång och den glass och lemonad som bars fram till de dansande. Dagboksanteckningen är ett fascinerande och fantasieggande tittskåp.

Meningen med Les Lumières torde vara att ge besökarna en fördjupad bild av 1700-talets andliga utbud - oberoende av Sveaborg, men med Sveaborg som ytterst välvald fond. I den demokratisering som utmärker dagens kulturarvssträvanden utgör deltagandet även en möjlighet att så att säga anta en hög social position i en fiktiv historisk värld (Bendix 2000). Skådespelet inbjuder till deltagande och ställer inte barriärer som tidigare museala representationer möjligen gjort. Skådespelet är en konstruktion, med endast små antydningar till det som Christine Boyer anger som mest symptomatiskt för dagens kulturarvsplatser, nämligen deras kommersialism (Boyer 1996, 438). Tvärtom verkar det som om det helt i upplysningens anda är en till tiden anpassad upplysning som arrangörerna vill förmedla utöver den upplevelse som också utlovas.

Förmedlaren i dagboksanteckningen är en av de vid tiden närvarande. I analysen av dagens 1700-talsrepresentationer bör förmedlarnas, arrangörernas, roll också tas på allvar och synas mera djuplodande än i denna artikel. I relation till hur turistförmedlingen skedde på 1950-talet - med guidade historiska turer och två museer, som främst fokuserade på 1700-talet - har dagens turistförmedling vuxit, den historiska spännvidden utsträckts utöver Sveaborgs eget historiska händelsförlopp och

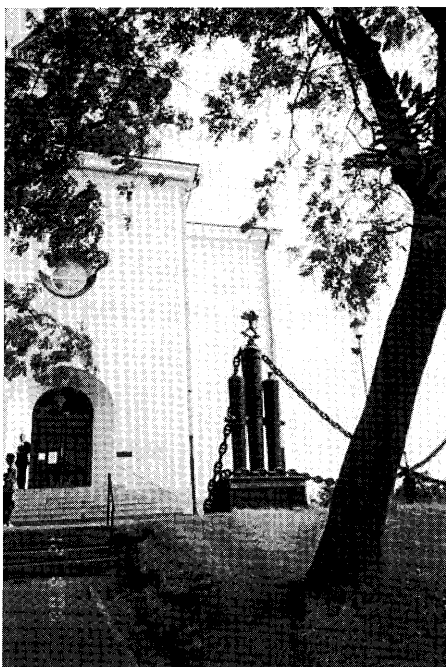
här finns otaliga experter bakom de nya representationerna.

En dominant minnesplats

Progamutbudet på Sveaborg har under 1980- och 1990-talen utökats med alternativa besökspunkter, teatrar, konstgallerier, museer om självständighetstiden och rekreationsgläntor i form av nya restauranger. I spänningen mellan att bli en historisk temapark i nära anslutning till huvudstaden, har dock Sveaborg, som det världskulturarv det är, i sin monumentalitet trots allt förmåga att motsätta sig de splittrande krafter som senmoderniteten anses besitta. Den information som ges om fästningen och den information som framförs om 1700-talet kan ge besökaren ett perspektiv som gör att han eller hon kan positionera de olika övriga nyare representationerna och minnesknutpunkterna. Det går dock inte att ta miste på att minnesknutpunkternas mångfald och tidsförskjutningar mot nutiden pekar på en hyllning av Sveaborg som ett utpräglat finländskt monument och inte mera enbart som en koppling mot den svenska tiden i Finlands historia. 1700-talet finns dock där för den som vill söka och framför allt fungerar själva miljön som en inbyggd kompass för alla minnesknutpunkter. Övärlden erbjuder alltså en gemensam plats att ströva i, grottor att utforska och förtätade platser att förundra sig över, Miljön står emot det alltför programmerade (Boyer 1996, 29). Det programmerade, i form av hela ensambeln av minnesknutpunkter, ger i sin splittrade bild av Sveaborg ändå också en viss kontinuitet. Det är den militära kontinuiteten som poängteras. Det fatala, i misslyckandena med de två första epokerna, kapitulationen 1808 och fånglägret 1918 blir överkommet i det nuvarande skedet av den pågående epoken, självständigheten. Sommaren 2006 hade Sveaborgsmuseet en specialutställning över Sveaborgsupproret 1906.

I denna nuvarande fas blir 1700-talet grunden, ursprunget, och gryningen med tyngdpunkt i monumentet självt, medan Sveaborg i sin helhet blivit en "dominant plats för triumf". Dominanta platser är vanligen sådana som med en högtidlig profil strävar att visa hur historiens gång svarar mot statens eller de styrandes intressen (Nora 1996,19). 1700-talsgläntorna strävar åter att bekräfta den speciella epokens anda, de övriga gläntorna påminner om hur den svåra historien blivit pacificerad och hur nuet kan uppfattas med konstnärliga medel. Platsens högtidlighet bänds mot en glättigare ton i de senmoderna spektaklen. Sveaborg har med världskulturarvsstämplingen blivit globaliserat och med turistströmmarna demokratiserat. För huvudstadsborna och de inhemska besökarna kan platsen fungera som Finlands minne, eller t.o.m. som minnet av Finland som bevaras i en europeisk kontext som alltid här varit närvarande. Symboliskt och ideologiskt har här skett en kantring från svenskt till finskt och slutligen till europeiskt.

Som en avslutning skall här hävdas att Pierre Noras och Christine Boyers anmärkningar om det förvanskade kollektiva minnet bör tas på allvar, men också besökarnas egna möjligheter att bilda sin uppfattning av historien. Nyare historiebruk för ytterligare fram den upplevande och skådespelande kroppen som en möjlig tidsmaskin. Det som otvivelaktigt faller bort ur upplevelsen av värdefullt och sakkunnigt restaurerade historiska monument är själva tidsmysteriet inkarnerat i slitage. Tidens tand är bortreducerad och restauratörerna har fyllt i de luckor som tiden fört med sig. När hela tidsmonumentet är färdigrenoverat är platsen helt färdig på nytt och endast lika saklig information som Sveaborgsmuseet och Sveaborgscentret förmår återge monumentet ett tidsdjup. Dagens urbana restaurerande arkitektur och dramatiska historiebruk måste enligt Christine Boyer



Det finska lejonet pryder kyrkans militära staket. Foto A-M Åström 2006.

beakta platsens egen tradition och minnen och akta sig för att helt utestänga det oförutsedda, osäkra och komplexa (Boyer 1996, 29). För när fantasins luckor har stängts finns plats bara för skådespel.

KÄLLOR

Deltagande observation på Sveaborg ett trettioalvånars gång sedan 1960, med deltagande i guidningar, besök i museer, på konstutställningar och teaterföreställningar, kafé- och restaurangbesök samt deltagande i picknickar.

Sveaborgs hemsida www.suomenlinna.fi 8.6.2006

Museiverket hemsida www.nba.fi 8.6.2006

LITTERATUR

Baudrillard, Jean, *The Masses, the Implosion of the Social in the Media*. I Jean Baudrillard. *Selected Writings*. Ed by Mark Poster, Cambridge, Polity press 1988.

Bendix, Regina, *Heredity, Hybridity and Heritage from one Fine the Sieclé to the next*. *Folklore, Heritage Politics and Ethnic Diversity: a Festschrift for Barbro Klein* (Ed. By Pertti Anttonen e. al) Botkyrka, Multicultural Center 2000.

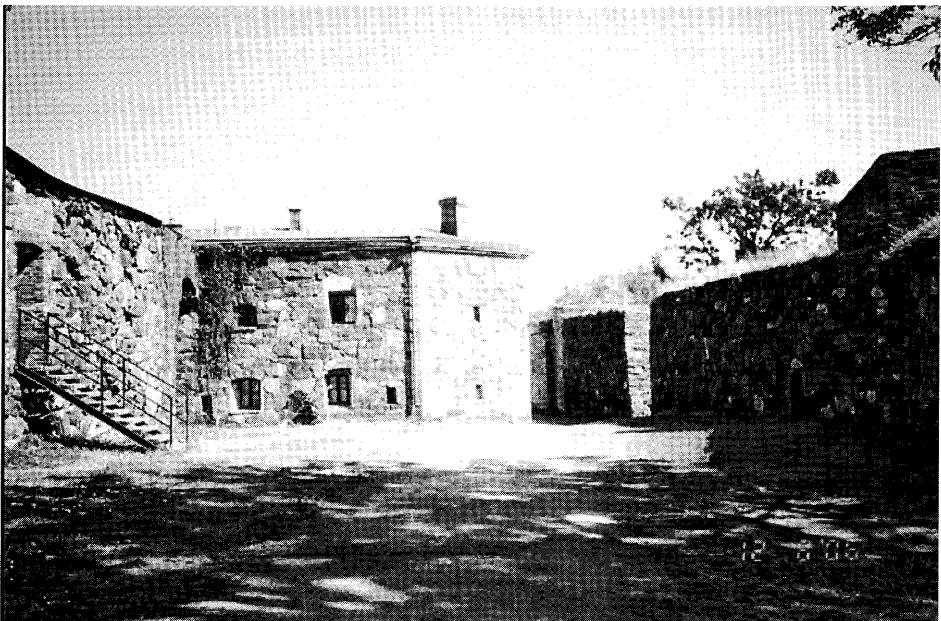
Boyer, M Cristine, *The City of Collective memory. Its Historical Imagery and Architectural Entertain-*

- ment. Cambridge and London. The MIT Press 2001 (1994).
- Crinson, Mark (ed) Urban Memory. History and amnesia in the modern city. London and New York 2005.
- Enckell, Ulrika Sveaborg - Helsingfors hemlighetsfulla syner. Helsingfors Aftonblad 19.5.1995, 12-13.
- Finländskt herrgårliv. Karsby i Tenala. Red. Bo Lönnqvist. Folkvisstudier X. Helsingfors: Svenska litteratursällskapet 1978.
- Nora, Pierre, Realms of Memory. Rethinking the French Past. Vol. I. New York, Columbia Univ. Press 1996.
- Pihlström, Bengt, Helsingfors - en reseguide. Stockholm, Bonniers/Sesam 1972.
- Sjöberg-Pietarinen, Solveig, Museer ger mening. Friluftsmuseerna Klosterbacken och Amuri som representationer. Åbo, Åbo Akademi 2002.
- Sundström, Lennart, Hur man ser Helsingfors. Helsingfors, Förlag Bildkonst 1950.
- Suolahti, Gunnar, Vuosisatain takaa. Kulttuurihistoriallisia kuvauksia 1500-1800-luvuilta. Toim. Matti Klinge. Helsinki: SKS 1993 (1913).
- Vi ser på Helsingfors. Text av Benedict Zilliacus, Teckningar av Henrik Tikkanen. Helsingfors: Schildts 1952.
- Wikman, Kajsa, Kulturarv och historiskt återupplivande i en småstad av idag. Historiska och litteraturhistoriska studier 77. Helsingfors, SLS 2002.
- Åström, Anna-Maria, Introduction. Memories of My Town. The Identities of Town Dwellers and Their Places in Three Finnish towns. (Ed. By A-

M Åström, P. Korhakangas & P. Olsson). Studia Fennica. Ethnologica 8, Helsinki: SKS 2004, 7-16.

SUMMARY

The article discusses how the 18th century, the century when the fort of Sveaborg was constructed, has been preserved and presented during various periods since the end of the Second World War. Sveaborg is one of the major monuments in Helsinki, having been accepted as part of the World Cultural Heritage by Unesco in the year 1991. The context of 18th. century representations has continuously been expanded as Sveaborg has also received a rich supply of other attractions in the museal field and in art. Simultaneously, the 18th. century representations have themselves been changed from an emphasis on museal authenticity to the inclusion of late modern expressions like multimedia shows and a dressing-up festival with the European 18th. century as theme. Sveaborg thus becomes an eminent monument on which it is possible to apply Pierre Nora's and Christine Boyer's theories of how memory culture in late modernity has changed from so called *milieux-de-mémoire* into more rigid *lieux-de-mémoire*. In the light of these theories, Sveaborg still appears as a living, dominant *milieu-de-mémoire* where difficult memories are included, be they in a subdued shape. The 18th. century thus appears as the age of the beginning, origin, and breeding ground of later epochs.



Fästningsbyggnation
på Vargön. Foto A-M
Åström 2006.