
ANNA GRÖNHOLM

Museet skeppargården Pellas som ett minnenas museum

Inledning

Tankarna på ett skeppargårdsmuseum väcktes år 1992 då Peder Eriksson donerade sitt barndomshem Pellas till Ålands Sjöfartsmuseum. Tanken bakom donationen var att Pellas skulle bli ett gårdsmuseum över den åländska segelsjöfarten. Tanken förverkligades. Intresset för ämnet hade några år tidigare väckts av en skönlitterär bok, *Leo* (1989) av Ulla-Lena Lundberg. I boken beskrivs livet på gården *Simons* i Granboda, Lemland och personerna som bodde där. *Simons* är i verkligheten Pellas. På Pellas föddes min mormors farmor, Erika Kristina, som är en av huvudperso-

nerna i *Leo* (1989) och mor till Ulla-Lena Lundbergs farfar Algot, *Leonard* i boken. Mitt eget barndomshem Hansas kallas *Es-kils* i boken, gården dit Erika Kristina flyttade som gift. Erik Petter Eriksson, Erika Kristinas far, lät bygga Pellas år 1884 och mycket av den atmosfär som fanns i huset då finns fortfarande kvar. Huset uppvisar en tidlöshet vilket många har påpekat.

Romanen *Leo* (1989) är inspirerad av författarinnans egen släkthistoria. Romanen tar sitt litterära avstamp i en verklig historisk miljö och bakom boken ligger grundlig forskning i bouppteckningar, släktutredningar, sjöfartslitteratur m.m.

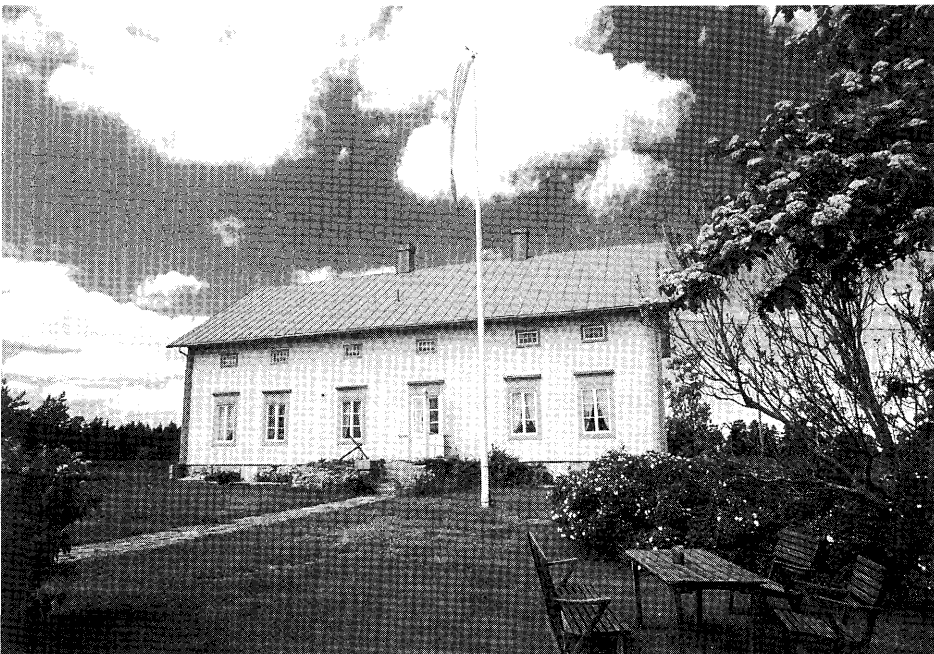


Bild 1. Skeppargården Pellas paradingång med trappan gjord av stenblock från den sönderbombade fästningen i Bomarsund. Foto: tillhör Skeppargården Pellas

Många av romanpersonerna har förebilder i byn Granboda. Byn kan enligt författaren jämföras med vilken annan litterär plats som helst som fungerar som en ram för en fiktiv historia. När författaren var liten lyssnade hon på sina gamla släktingar, hon kunde t.ex. ligga under bordet och smyglyssna, då de berättade historier om sina liv och händelser i byn under gångna tider. I sin roman har hon sedan använt den muntliga traditionen som hon fick ta del av genom berättarrösten *Leander*. Författaren kallar sin roman för fiktion, *påhittat*, och inte för en dokumentärroman (Lundberg, 1990:If).

Pellas ligger på väl synlig plats i byn, högst uppe på en backe med utsikt över byn, lik [...] *en Noaks ark strandad på Ararat* [...] (Eriksson 1960:20) som huset beskrivs i en annan av mina viktiga källor. *Hertiginnans sista resa* (1960) av Pamela Eriksson, gift med Sven Eriksson från Pellas, är en verklighetsskildring av barken Herzogin Cecilies resor med Sven som befälhavare. Sven Eriksson var sonson till Erik Petter och den yngste befälhavaren i Gustaf Eriksons världsberömda segelfartygsflotta. I boken finns flera unika skildringar av hur Pellas såg ut då det nygifta paret kom dit på 1930-talet. Eriksson skriver att tiden stått stilla i 50 år.

Hennes beskrivningar av framförallt salen är en ovärderlig källa till hur rummet såg ut vid tiden för husets byggande. Ytterligare jämförelser mellan dagens Pellas och 1930-talets Pellas möjliggör en jämförelse mellan tre tidsepoker på gården och ett försök att visa att museet även är uppbyggt kring ättlingarnas minnen av gården och Erikssons verklighetsskildring, lika mycket som av Lundbergs fiktiva skildring.

Pellas som ett minnenas museum innebär att museet är uppbyggt kring verkliga och fiktiva minnen som tillsammans utgör grunden för en äkta helhet. I detta fall lik-

ställer jag minne med tradition. De minnen som utgör museet Pellas är inte nödvändigtvis självupplevda av de som byggt upp museet, utan är i många fall traderade berättelser om släkten i gångna tider. Minnen består också av de fiktiva berättelser som upplevts som verklighetsskildringar i *Leo* (Lundberg, 1989). Jag belyser delar av min text med citat ur romanen för att se hur verkligheten och fiktionen går in i varandra. Författaren själv har sagt att: "Jag uppfattar själv att jag gjorde fiktion av verkligheten, men nu verkar det också som om fiktionen blivit verklighet". (Fagerström 14.6.1993) Jag vill med artikeln visa hur ett museum kan byggas upp kring både verkliga och konstruerade minnen, att ett minne kan bli äkta och verkligt genom berättelser i en skönlitterär bok. En modern roman eller en berättelse kan också skapa ett nytt litterärt historiskt turistmål. Dagens Pellas är en blandning av gammalt och nytt och av verkligt och fiktivt som tillsammans bidrar till en fullständig bild av en äkta gammal skeppargård. Jag ger även en översikt över den tradition som Pellas är ett minnemärke över: den åländska segelsjöfarten och den åländska skeppargården.

Museet grundas

Museet drivs idag av föreningen Skeppargården Pellas rf som har ca 220 medlemmar, de flesta med anknytning till Pellas eller till byn. Verksamheten administreras av en styrelse. I stadgarna för föreningen Skeppargården Pellas rf står det att den vill arbeta för stärkande av känslan för hembygden, bevara Pellas som en hembygdsgård med inriktning på segelsjöfart, insamla gamla bruksföremål, ordna möten och samkväm, mottaga och förvalta donationer som är ändamålsenliga för föreningens syften och samarbeta med andra kulturella föreningar med samma mål (Stadgar för föreningen Skeppargården Pellas rf. 1993).

Historien om museet börjar den 25.5. 1992 då Peder Eriksson från New York donerar sitt barndomshem Pellas till Stiftelsen Ålands Sjöfartsmuseum med förhoppning om att gården skall bli ett museum över åländsk segelsjöfart. Stiftelsen kunde inte av ekonomiska skäl ta emot donationen i enlighet med Peder Erikssons vilja och beslöt istället överlåta gården till en ideell förening. Lemlands kommun övertog ansvaret på villkor att en förening skulle åta sig skötseln och drivandet av gården. År 1993 godkändes förslaget till stadgar för föreningen Skeppargården Pellas rf. och de fastställdes i början av år 1994 (Pellas verksamhetsberättelse 1993). Sommaren 1995 öppnades museet för allmänheten och det har sedan dess varit öppet från mitten av juni till mitten av augusti varje år med en anställd guide. Övriga tider är museet öppet enligt överenskommelse och guidningen sker då med hjälp av frivilliga.

Då gårdens siste husbonde, sonsonen till Erik Petter Eriksson dog år 1977 blev huset tomt. Han hade gjort flera större ingrepp i huset, bl.a byggt två små lägenheter på vinden, rivit den gamla köksspisens och tapetserat och målat i kök och flera kamrars. Huset var inte i ursprungligt skick men relativt välbevarat och bitvis såg det ungefär ut som när det byggdes. Gården hade varit till försäljning på 1950-talet, en köpare ville göra om huset till pensionat. Ingen av arvingarna hade då varit intresserade av att överta gården. Peder Eriksson tyckte inte att gården skulle gå ur släktens händer och inlöste gården tillsammans med sin brorsson som sedan blev bosatt i huset fram till sin död.

Peder Eriksson föddes i huset år 1905 som den yngste i en stor syskonskara på 9 barn. Han var son till Erik August och Irene Eriksson. Erik August var i sin tur son till Erik Petter Eriksson. Peder Eriksson emigrerade till Amerika år 1926. Peder, som saknade egna bröstavingar, löste

ut de andra delägarna i huset för att kunna donera det till Sjöfartsmuseet. Donationen innefattade mangårdsbyggnad, bagarstuga, väderkvarn, jordkällare och en bit mark. Vid en ceremoni i september år 1994 i barcken Herzogin Cecilies kaptenssalong på Ålands Sjöfartsmuseum donerades sedan Pellas till föreningen av stiftelsen. Gården blev komplett år 1995 då Peder Eriksson donerade sin återstående hälft av Pellas mark och uthus, bl.a. ladugård och vagnslider, och föreningen kunde köpa den andra hälften av de övriga arvingarna.

Arbetet med att iordningställa museet inleddes år 1993. Till stor del har arbetet utförts på ideell basis av en grupp entusiaster, främst Pellasättlingar och bybor. En husmor och gårdskarl finns anlitade, båda med barndomsminnen från huset. Huset hade under den sista husbondens tid genomgått ett antal renoveringar, framförallt i köket där den gamla spisen rivits. I alla rum utom salen och salskammaren var väggarna klädda med otidsenliga tapeter som nu har bytts ut mot nyare med mer tidstroget mönster. Salen och salskamma-



Bild 2. Erik Petters skrivkammare med nymålade schablonmålning efter gammal förlaga. Foto: Anna Grönholm 2003

ren bibehölls i det skick de var, eftersom de inte hade förändrats nämnvärt sedan början av 1900-talet. Golven i stugan, köket och hallen har återfått sin gamla blå färg. I skrivkammaren hittades en schablonmålning som bevarades och resten av rummet har målats i liknande färg och schablonmönster.

År 1995 renoverades kök och toalett. För att möta de moderna kraven som ställs på ett museum med servering fick köket fullständig köksutrustning. Kylskåp, diskmaskin och elspis byggdes in i köksskåpen för att inte synas. En ny spis murades på den gamla platsen i köket. År 1994 målades huset utvändigt i en ursprunglig linoljefärg. Väggarna har en ljusbeige nyans med bruna fönsterbräder och dörrfoder. Den litet ovanliga färgsättningen är densamma som på en tavla av Pellas från 1920-talet, som hänger i salen. Vinden är öppen och oisolerad. På vinden fanns ursprungligen två kammare, en med fönster mot öster och en mot väster. Pellas siste husbonde lät bygga två vindslägenheter på 1950-talet och rev då bort den östra kammaren. Lägenheterna har behållits för att kunna vara bostad åt sommarguiden och att ha utställningsverksamhet i. Bagarstugan har fungerat som sommarbostad men i planerna finns att återställa den i ursprungligt skick. Föreningen använder bakugnen till att baka hemvete i på traditionellt sätt. Ladugården har blivit festlokal och teaterscen. I ladugården har bl.a. spelats tre specialskrivna pjäser om allmogeseglationen. På körbron (ladugårdsvinden) finns gamla jordbruksredskap utställda. Mangårdsbyggnaden används vid olika mindre tillställningar såsom gudstjänster, dopkalas, släkträffar och födelsedagskalas. Större sällskap kan hyra ladugården som festlokal.

Den åländska skeppargården

Fram till cirka år 1850 var parstugan den vanligaste hustypen på Åland. Då bönder-

nas husbehovsseglation från och med mitten av 1800-talet mer och mer övergick i arrangerad fraktrafik fick bönderna råd att förstora eller förnya sina gamla omoderna bostäder. De nya mangårdsbyggnaderna uppfördes framförallt av de bönder som var skeppsredare och skeppare, d.v.s. de som ägde stora andelar i något fartyg eller som själva seglade som kaptener. Även de jordlösa skepparna, de som var torpare, kunde så småningom börja bygga nya och större bostäder åt sig. Skeppargård har blivit ett vedertaget begrepp på Åland och med det avses bostadshuset, d.v.s. mangårdsbyggnaden på en gård där bonden låtit förstora sin gamla parstuga eller låtit bygga en helt ny mangårdsbyggnad efter moderna byggnadsprinciper. Skeppargårdarna byggdes efter olika individuella lösningar, ibland förlängdes enbart det gamla huset med en stuga till (Papp 1977:281 ff).

Pellas planlösning påminner om den sexdelade planen eller karolinerplanen som var vanlig på Åland under andra hälften av 1800-talet bland välbärgade bönder och skeppare (Ålands Museibyrås förslag till kostnadsfördelning 1992). I den sexdelade planen i bondgårdar kommer man in i en förstuga från gårdsplanen. Från förstugan leder dörrar till sidorum och en trappa till vinden. Köket är placerat i husets mitt. På gavlarna finns sal och storstuga och ett par kammare. Den sexdelade planen är symmetrisk med rum ordnade i två parallella rader, även dörr- och fönsterplacering är symmetrisk. Eldstäderna är placerade kring två skorstenar. Det sexdelade huset har sällan en full övervåning, utan har en öppen vind med hög takhöjd och två gavelkammare (Så renoveras torp och gårdar 1995:53 ff).

Det nya huset fick flera rum med nya funktioner, alla sov inte längre i samma storstuga utan sovfunktionen flyttades ut i olika sovkammare. Nya rum som nu tillkom hade urban förlaga: storstugan blev

kök, finrummet kallades sal och förstukvis-
ten blev en veranda. Den gamla faluröda
färgen ersattes nu av nyare, ljusare nyanser
av linoljefärg. En gård i Söderby, Lemland
målades med gul linoljefärg som bärgats
från ett förlit skepp (Papp 1977:281 ff).
Sjöfartsnäringen har påverkat det åländska
kulturlandskapet. Med ökade inkomster
från sjöfarten kunde större hus byggas. De
stora husen blev stående bevis för hur väl-
bärgad och lyckosam en redare eller skep-
pare var, de var statusymboler (Sundberg
1996:72). Skepparna och skeppsredarna
var också innovatörer i det åländska jord-
brukssamhället. De införde ett modernt
borgerligt bostadsskick i ett annars så tra-
ditionsbundet och konservativt samhälle.
På grund av sin yrkesroll som skeppare var
de rörliga och fick se en annan värld med
främmande miljöer som gav dem idéer
om hur deras egna hem skulle kunna se ut
(Papp 1977:297).

Allmoge- och djuphavsseglation

Lemland var den kommun som under an-
dra hälften av 1800-talet hade den mest
utbredda och betydande sjöfartsverksam-
heten på Åland. I alla åländska kommu-
ner har ändå idkats sjöfart i någon form
men den bondeägande fraktsjöfarten fick
den största betydelsen i Lemland. Alla
befolkningsgrupper var engagerade inom
sjöfartsnäringen. Männen var redare el-
ler sjömän och kvinnorna hjälpte till vid
utrustningen av skutorna. Med sjöfarten
uppstod en ny social rangordning med nya
yrkesgrupper: konstaplar, båtsmän, skep-
pare, kofferdiskeppare, sjökaptener m.m.
Sjömännen rekryterades till en början ur
den egna familjen eller från den egna sock-
nen. Allmogeseglationsens guldålder inföll
på 1870-talet och då anställdes folk även
från andra socknar. Skutorna byggdes först
på varven i hemkommunen. Då frakten
krävde större skutor med större segelyta
beställdes de från Österbotten. Sideby har

framförallt gjort sig känt för att bygga bra
skutor åt åländska kunder. Granboda hade
en egen varvsplats på Bergören i Lumpar-
sund, som också var hemmahamn över
vintrarna. Vid längre fraktseglatser använ-
des fartygstyper som skonare eller skoner-
ter med två master. Den första i Lemland
som med säkerhet byggde en skonare var
Erik Petter Eriksson på Pellas. Han byggde
Trefanten vid Bergören år 1843 när han var
bara arton år gammal. Större tremastade
skutor började byggas på 1860-talet. De
större skutorna var av typen skonertskepp,
briggar och barkar (Papp 1977:27 ff.,203
f.).

Att vara redare för en skuta innebar inte
att man var ensam ägare till den, utan man
ägde vissa andelar vilket medförde att både
vinst och förlust delades mellan flera ägare.
Huvudredaren var den största andelsägaren
och han hade det största ansvaret för skutan
och fick också den största behållningen av
de ineglade pengarna. Man kunde äga an-
delar i flera skutor: sjättedelar, åttondelar,
sextondelar och trettiotvåondelar. Mindre
andelar var bl.a. 1/80-del vilket gjorde det
möjligt för även de jordlösa att äga ande-
lar i skutor. De andelarna var så små att de
i regel enbart berättigade till att vara med
på räkenskapskalasen som avslutade segla-
tionsperioden. Seglationsperioden pågick
från april då isarna gick ungefär till isarna
lade sig på nytt. Alla andelsägare hjälpte
till att rusta skutan på våren. Maten som
skickades med skulle helst räcka till hela
seglationsperioden. Skepparen gjorde upp
en lista på vad alla andelsägare skulle bidra
med. Provianten bestod av bl.a. rågbröd,
potatis, saltat fläsk, ärter, råg- och korn-
mjöl samt smör (Ibid:63,119,223 f.).

Fraktseglation innebar att man tog las-
ter för annans räkning och fick betalt för
fraktandet till annan hamn. Frakten bestod
vanligtvis av virke eller ved som lastades
längs Norrlands, Västerbottens eller Öst-
erbottens kust för att säljas i bl.a. Dan-

mark, Tyskland, Belgien, Nederländerna, England och Frankrike. Den bondeägda flottan seglade vanligtvis enbart i Östersjö- och Nordsjötrafik. Från 1860-talet krävdes det att skepparen på längre färder hade sjöfartsutbildning och det blev mer och mer vanligt att avlägga kofferdiskepparexamen vid navigationsskolor. Dispens gavs ändå för de skeppare som under ett par års tid redan enbart med praktiska färdigheter i bagaget gjort nordsjöresor. Allmogeskepparna kunde också fortsätta föra befäl om det på resorna följde med en utbildad styrman, en så kallad flaggskeppare. Som returlast tog man t.ex. järnmalm (Ibid:154,189,199 ff.,272 f.).

Det var mycket vanligt att låta avbilda skutorna i främmande hamn, t.ex. vid den första seglatsen. De flesta av de åländska skeppsporträtten är målade i de stora hamnstäderna i Tyskland och England av någon verksam artist, ofta en professionell skeppsmålare. Skepparen beställde ofta flera exemplar av målningen för att kunna ge ett exemplar till huvudredaren och de största partredarna. Av Leo beställdes tre målningar, förmodligen målade i London på den första seglatsen som gick från Sideby till London år 1870 (Ibid:257). Ett exemplar fick redaren på Kallas i Granboda, ett exemplar fick skepparen Karl Gustav Lundberg på Hansas och den tredje tavlan tros ha funnits på Pellas. En kopia av tavlan på Hansas finns nu i stugan på Pellas.

Allmogeseglacionens betydelse minskade mer och mer, bl.a på grund av den ökande ångtrafiken som började konkurrera om frakterna. Böndernas seglacion levde kvar i mindre skala och dog ut nästan helt efter första världskriget (Ibid:31). Det sista fartyget som sjösattes vid Bergörens varv i Granboda var barkskeppet Carmen år 1921. Hon var en kvarleva från en gången tid och hennes historia blev kort. Hon förläste under G. Eriksons flagg år 1934. Den åländska sjöfarten dog inte ut med allmo-

geseglacionen utan ersattes med djuphavsseglation där Gustaf Eriksons segelfartygsflotta blev känd över hela världen. Då de flesta segelfartygen försvann från haven p.g.a. konkurrens av bättre och snabbare ångfartyg satsade G. Erikson på de gamla skutorna och inledde en lönsam fraktverksamhet.

Andelsägandet försvann med allmogeseglacionen. Istället ägdes fartygen i huvudsak av en huvudredare med säte i Mariehamn. Pojkarna tog anställning ombord och kunde börja i mycket unga år, först som kajutvakt, mässpojke, jungman eller matros

Möjlighet att utbilda sig till skeppare och senare kaptener fanns i Mariehamn vid Navigationsskolan från år 1874. Även torparsöner kunde bli kaptener om de bara hade råd att bekosta studierna. Det blev nu möjligt att försörja sig på heltid som sjöman (Ibid:218, 270 ff.). Under allmogeseglacionens tid var skepparen och hans besättning alla bönder, drängar eller torpare under den period då fartygen låg i hemmahamn.

Med djuphavsseglation avses frakter över Atlanten, Stilla Havet och Indiska Oceanen. De första djuphavsseglarna var träskutor som seglade med bl.a. virke från Mexikanska golfen, Kanada och sydstaterna till Europa. Järn- och stålfartyg ersatte träskutorna vid sekelskiftet. Deras frakter bestod främst av vete från Australien, kol från Nya Sydwalet, trä från Europa till Sydafrika och Australien m.m. (Ibid:215 f). Ett av G. Eriksons mest kända fartyg var den fyrmastade barken Herzogin Cecilie, det fartyg som Pamela Eriksson skriver om i sin bok *Hertiginnans sista resa* (1960). Fartygets siste kapten blev Sven Eriksson från Pellas. Han och hans hustru Pamela liksom min morfar Gunnar Egenfelt var med på hennes sista resa då hon förläste vid Devonshires kust i England år 1936. I romanen *Stora världen* (Lundberg, 1991),

fortsättningen på *Leo* (Lundberg, 1989), är Gunnar en av berättarrösterna och kallas för "Ragnar". Efter förlisningen kom Sven och Pamela Eriksson hem till Pellas och bosatte sig där under några år innan de flyttade till Afrika. Sven Eriksson tog aldrig tjänst som kapten mer.

Byn Granboda

Granboda är en gammal sjöfartsby där sjöfartsnäringen och jordbruket framförallt har format bebyggelsen och byns utseende. I byn finns idag 5 stora skeppargårdar: Pellas, Andersas, Nedergårds, Kallas och Hansas. Pellas byggdes relativt sent i jämförelse med de övriga skeppargårdarna. Det har funnits två skeppargårdar till i byn: Erkas och Nybonds, som har rivits. Byn har ingen egentlig bykärna, utan bebyggelsen är utspridd över ett större område. De gamla husen är placerade längs den gamla slingrande landsvägen. Den nya landsvägen skär rakt igenom byn i väst-östlig riktning. I byn finns flera gamla, unika uthus bevarade. På gården Hansas har rökbastu, härbre, bagarstuga och högbod från 1700-talet bevarats. Hansas är byggt på 1850-

talet. (Kulturmiljöinventering Lemland 1980:18)

"När jag i tanken flyttar tillbaka i tiden, ser jag framförallt barndomshemmet på Hansas i Granboda by i Lemland. Jag ser den rödmålade tvåvåningsstugan uppe på backen omgivet av bodar och uthus och de många små beteshagarna, åkrarna och ängarna där jag sprang som barn. Min far, bonden och kofferdiskepparen Karl Gustaf Lundberg var född på Hansas medan min mor Erika Kristina var hemma från Pellas i samma by." (Lundberg 1981:18)

Carl Gustaf Lundberg var skeppare på Leo och husbonde på Hansas. Släktbanden mellan Pellas och Hansas, "Simons" och "Eskils" i Lundbergs böcker, knöts då Carl Gustaf gifte sig med Erika Kristina från Pellas. Båda dog som unga och lämnade 5 söner efter sig. De två yngsta pojkarna var bara några år gamla. Förmyndare för pojkarna blev morfadern, Erik Petter på Pellas. Pojkarna figurerar alla i Ulla-Lena Lundbergs böcker.

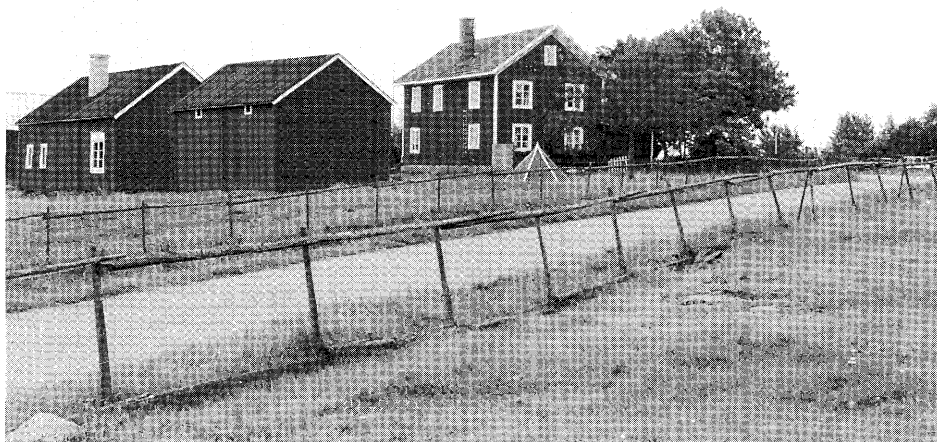


Bild 3. Gården Hansas, *Eskils* i romanerna *Leo* och *Stora världen*. Mangårdsbyggnaden uppförd ca år 1850. Högbod och bagarstuga från sekelskiftet 1800. Foto: Privat

"Får man fråga vem lilla hjärtat går och tänker på?[...] Hon tittar ut genom fönstret, på Eskilsbacken, gårdar och bodar och hus i ett gytter, ett tak som höjer sig högre än de andra. Och så vänder hon sig om: "Eskils Carl Gustaf!" Erik Petter har på tungan att ropa: "Det måste jag förbjuda!" för så ropar fäder när deras döttrar hittar någon som de vill ha. All erfarenhet säger att unga flickor inte kan välja med förstånd. Nu får han bita ihop käften om orden i sista ögonblicket. Eskils Carl Gustaf är sjökaptan och arvtagare till en gård som är större än Simons." (Lundberg 1989:82)

Kallas är byns äldsta hus och är från slutet av 1700-talet. Bonden på Kallas var tidvis partredare för skonertskeppet Leo, som gett namn åt Lundbergs bok *Leo* (1989). Skeppet ligger vrak nere i Lumparsund, vid Bergören där skeppets hemhamn låg. Pellas och Andersas är belägna bredvid varandra och byggda i samma stil. Båda mangårdsbyggnaderna tillhör Ålands största skeppargårdar. Byn är välbevarad

och ett bra exempel på en kulturhistoriskt välbevarad bymiljö. I byn finns vidsträckt åkrar och betesmarker, som fortfarande hålls öppna av betande nötboskap och får (Kult.inv. 1980:18 f). Byn har nu upplevt en tid av upprustning och inflyttning. Idag är åter andelen barnfamiljer stor, precis som i slutet av 1800-talet. Byn är fortfarande en utpräglad jordbruksbygd.

Husbygget

"Det välstånd som gav inspiration till Pellas hade utvunnits från havet av män från Granboda, skickliga skeppsbyggare och sjömän som kunde använda sin skicklighet till att bygga en ark av sina skogar om de så ville." (Eriksson 1960:20)

Pellas är byggt av stock från den egna skogen. Det tog fem år att avverka och hugga upp de träd som behövdes till bygget. Stockarna av furu fraktades hem över isen på vintrarna av gårdens finnhästar, som Erik Petter höll mycket kära (Eriksson 1960:20). Till bygget anlätades fyra österbottniska timmermän, vilka Erik Petter fått

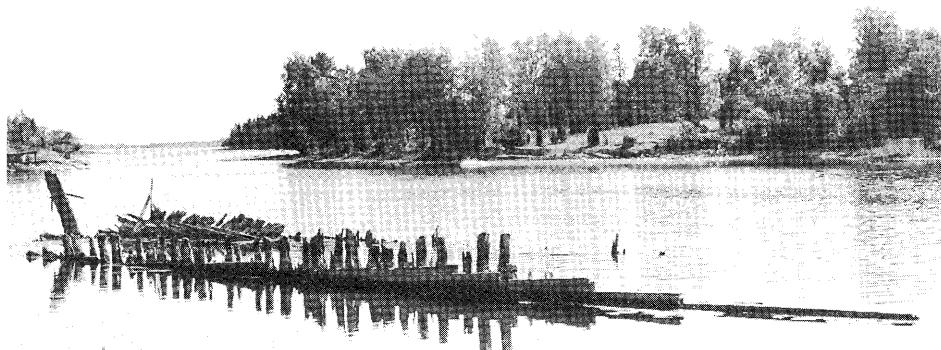
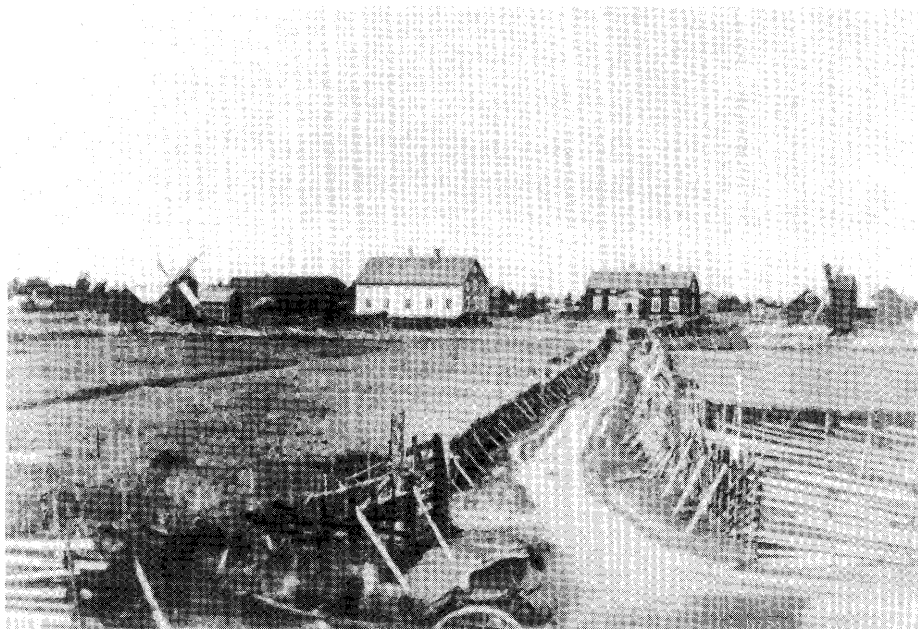


Bild 4. Vraket av Leo i Lumparsund. I bakgrunden Bergören med lämningar efter skeppsbyggnadsvarv och stjälpbro. Foto: Privat



SKEPPARGÅRDARNA ANDERSAS OCH PELLAS I LEMLAND GRANBODA ca 1880

ÅLAND

Bild 5.
Skeppargårdarna
Andersas och
gamla Pellas,
kallad *orrkojan*
av husbonden på
Andersas. Pellas nya
mangårdbyggnad
uppfördes bakom
den gamla parstugan.
Foto: 1880, tillhör
Ålands Museums
fotosamling. Utgivet
som vykort.

förtroende för vid skeppsbyggandet i Sideby (Pellas broschyr 1999:3). Lönen utbetalades både in natura och i reda pengar. Betalningen in natura bestod bl.a. av byxtyg, råg, tobak och krut (Papp 1977:285).

"Ingen har tagit ett träd ur Simons skog sedan Erik Petter byggde Fredrika. Här växer det timmer som hela socknen avundas honom. Till och med österbottningarna, som brukar skaka på huvudet åt de förvridna åländska furorna, måste medge att det i Simons skog växer träd som inåt landet i Österbotten. Det blir stockar som två hästar knappt mäktar dra, och det blir ett husbygge som folk talar om länge. Till och med mellanväggarna uppe på vinden är av stock allt igenom, och gedignare takstolar har knappast skådats i Lemland sedan kyrktaket lades." (Lundberg 1989:227)

När Pellas byggdes stod redan det ståtliga grannhuset Andersas färdigt sedan drygt 20 år tillbaka. Det hade alltid förekommit konkurrens mellan de båda gårdarnas familjer, ingen av dem ville vara sämre än

den andra. Pellas byggdes ett stockvarv högre och några meter längre än grannhuset. Andersas är däremot bredare än Pellas. En sagesman född år 1905 berättar att husbonden på Andersas kallade gamla Pellas för *orrkoja*. Sagesmannen berättar också om hur viktigt det var för folket på Pellas att deras hus skulle bli större (Ålands Museibyrå bandnummer 665-666 1993). Pellas och Andersas hade samtidigt gjort stora förtjänster genom seglationen. Då Andersas uppfördes började Erik Petter Eriksson fundera på hur Pellas nya hus skulle se ut. (Eriksson 1960:233).

Det tog ungefär två år att uppföra Pellas nya mangårdsbyggnad. Huset placerades en bit bakom det gamla huset. Placeringen var högst uppe på krönet av backen, varifrån man hade utsikt över byn och flera av de andra gårdarna. Backkrönet är en torr och kal plats där vindarna har fritt spelrum från nästan alla håll. Det är lätt att föreställa sig tanken bakom placeringen av huset. Huset skulle segla fram som ett skepp på de vida haven. Erik Petter Eriksson tyckte om att ha *rent däck* framför huset, inga

stora träd fick skymma utsikten (Eriksson 1960:27). Erik Petter Eriksson var en gammal man när han byggde sitt nya hus. Allmogeseglotionens guldålder var förbi och huset blev på sätt och vis kvar som ett monument över den svunna tiden (Pellas broschyr 1999:4). Med huset levde minnet av en av socknens rikaste skeppsredare vidare. Seglotionen som huvudinkomstkälla för gården ersattes så småningom mer och mer av annan verksamhet, framförallt jordbruk.

Pellas och sjöfarten

"Hur vacker var inte hans flotta av brigantiner – Ceres, Fredrika, Trefanta, Eli, Leo – fjorton fartyg hade han seglat på allt som allt, och många av dem seglade fortfarande djupt lastade, med fladdrande flaggor och fyllda segel, med karlar i riggen och karlar på däck, runt väggarna både i storstugan och salongen. De var alla träfartyg och många av dem byggda under hans överinseende på hemöns skyddade kuster." (Eriksson 1960, s 30)

Erik Petter var framförallt redare; han var huvudredare för skutorna Trefanten, Fredrika, Augusta, Leo, Linnea, Elina, Ceres, Åland, Eli, Cedia, Primus, Elida, Wendla och Freja. Han ägde även andelar i flera andra skutor, bland dem St. Matheus som finns som tavla i salen, [...] *fartygen som seglade runt väggarna i Pellas sal.*" (Pellas broschyr 1999:2). Leo blev den mest beryktade av skutorna, *människoätaren*, eftersom den hade rykte om sig att under varje seglats kräva ett liv. Min morfars morfar från Lumparland lär ha omkommit under Leos jungfruseglats. Leo var, trots sitt dåliga rykte, ett lyckosamt skepp. Hon kallades även för *penningdrake*, eftersom hon förde hem stora penningssummor till partägarna.

Den första skuta som Erik Petter var huvudredare för var Trefanten år 1843.

Erik Petters skuta Fredrika blir det första skonertskeppet i kommunen. År 1874-75 var Erik Petter Eriksson huvudredare för 10 skutor, varav sju stycken var byggda i Sideby. Skutorna seglade i Östersjö- och Nordsjötrafik, framförallt med virkeslast. Erik Petters sista skuta, Freja, byggdes i Söderby i Lemland. Sonen August fortsatte sedan som redare för Freja. Efter år 1874 minskade Erik Petters rederiverksamhet och då Pellas nya mangårdsbyggnad uppfördes förde han enbart två fartyg. Sonen August fortsatte till en del faderns verksamhet men inte i någon större skala (Pellas broschyr 1999:2).

Erik Petter Eriksson fick ett gott rykte som en bra och hederlig man och han gjorde stora förtjänster på sina skepp under sin tid som redare. Han kallades till och med för *Lemlands bank*, eftersom han bedrev en egen privat lånerörelse. Först då lönsamheten sjönk för skeppen, då ångtrafiken började konkurrera ut segelfartygen, ansåg Erik Petter att det var dags att satsa sina pengar på ett nytt hus istället för på fartyg.

Pellasfolket

Personerna som bott på Pellas, eller *Pellasfolket* som de kan kallas för, har alla blivit kända från romanerna *Leo* (Lundberg 1989) och *Stora världen* (Lundberg 1991). I romanerna figurerar Erik Petter Eriksson, Brita Stina, sonen August och dottern Erika Kristina, August hustru Irene och deras 9 barn från Pellas. Erikas make Karl Gustav Lundberg och deras söner på Hansas blev även de romanfigurer. *Pellasfolket* och *Hansasfolket* fick ett eget museum där deras roll är lika viktig som sjöfarten vid presentationen av gården.

Erik Petter Eriksson dog år 1908 hemma på Pellas. Sonen August Eriksson och hans hustru hade redan sedan en tid tillbaka innehaft värdskapet på Pellas. Irene Eriksson tillhörde Ålands skepparadel. Hon

var dotter till en annan betydande redare i Lemland. Äktenskapet sägs ha varit ett resonansäktenskap mellan två betydande släkter. Paret fick 11 barn varav 9 överlevde till vuxen ålder. Av sönerna utbildades sig flera till kaptener. August Eriksson dog år 1931 och hans hustru Irene år 1954. Efter Irene Erikssons död delades gården upp mellan arvingarna (Sundberg 1996:73 ff.) och en stor del av Pellas bohag såldes på auktion.

Jordbruket blev huvudsyssla då seglationen förlorat sin betydelse för gården. Gården hade i början av 1900-talet 7-8 kor. Pellas fungerade som tingsgård, vilket också gav extra inkomster. Under tinget bodde domare och nämndemän på Pellas. Även Hansas inhyste ett par nämndemän i en vindskammare och de skulle ha mat då tinget pågick. Tingen var öppna för allmänheten och många tog tillfället i akt att få nyheter och höra skvaller. I tinget behandlades Lemlands och Lumparlands mål. Pellas tog också emot sommargäster, framförallt från Helsingfors. Sommargästerna hyrde rum på Pellas vind. Pellas hade ibland 10-12 sommargäster per sommar (Ålands Museibyrå bn 665-666 1993).

Kalasen på Pellas

Gården Pellas blev känd för att ordna stora kalas med ett överdåd av kaffebröd. På gården hölls bl.a. räkenskapskalas, läsförhör, julkalas och släktbjudningar under Beata Stinas och Irenes tid (Sundberg 1996:75). På Pellas hölls även bönemöten eller bibelförklaringar (Ålands Museibyrå bn 665-666 1993). Till julkalasen bakades sexton sorters kakor (Eriksson 1960:20). Under andra kalas bjöds det på småbröd och Ålandspannkaka med sviskonkräm och *snömos* (vispgrädd). Det är i den gamla andan som Pellas fortsätter sin nuvarande kaffeservering för besökarna, även om kakorna inte längre är sexton till antalet. Till kaffet bjöds vanligtvis tre hembakade

sorter: bullar, en mjuk kaka och småbröd. Ålandspannkaka serveras ibland.

Det var huvudredarens eller skepparens uppgift att göra upp räkenskaperna efter avslutad seglationsperiod. Vem som fick ansvaret berodde vanligtvis på vem som var mest skriv- och räknekunnig. Erik Petter förde, efter skepparens upplysningar för varje resa, in uppgifter om den behållna fraktens storlek i räkenskapsböckerna. När alla räkenskaper för seglationsperioden var slutförda, kunde likviden eller vinsten delas ut till alla partägare. Räkenskapskalasen var en viktig återkommande tilldragelse. Till räkenskapskalasen bjöds alla fartygsandelsägare med fruar. Kalasen ordnades antingen av huvudredaren eller av skepparen, beroende på vem som gjort upp slutredovisningen. Till middagen bjöds finare mat: makaronilåda, leverlåda, färsk fisk m.m. (Papp 1977:266 f).

Gården Pellas

*"Pellas självt låg på sin gräsklädda klip-
pa som en Noaks ark strandad på Ararat.
Massivt och präktigt låg huset på kullens
kala granitkrön med Granbodas dal och
by framför sig och havet och skogen bak-
om, skapat av den natur som omgav det.
Det välstånd som gav inspiration till Pel-
las hade utvunnits från havet av män från
Granboda, skickliga skeppsbyggare och
sjömän som kunde använda sin skicklighet
till att bygga en ark av sina skogar om de
så ville."* (Eriksson 1960:20)

Pellas nya mangårdsbyggnad stod färdig år 1884. Årtalet är målat på den östra gaveln av huset. Den gamla mangårdsbyggnaden på gården Pellas var en låg parstuga. Då det nya ståtliga huset stod klart plockades den gamla stugan ner stock för stock och såldes till Kumlinge, där den står än idag. Nya Pellas var den sista av skeppargårdarna som byggdes i byn. Det sägs i byn att Erik Petter ville vänta tills

alla skulder var betalda, innan han började bygga ett nytt hus åt sig och sin familj.

"Till hans förvåning tyckte jag inte att Pellas var föråldrat, trist och lantligt. Gården hade en legendartad charm för mig. Den höga röda väderkvarnen, [...], ladugårdens metertjocka väggar, det dammiga virrvarret av slädar och arbetskärror i vagnslidret, sädeslogen, högarna av fisknät, de knotiga enbuskarna, det gröna gräset, björkdungarna och mitt i alltsammans själva huset som avtecknade sig mot himlen med en flock av uthusbyggnader bakom. En tapper rönn lutade sig över förstutrappan, en nykomling [...]" (Eriksson 1960:26 f.)

Den lilla rönnen, som Pamela skriver om, fanns kvar vid museets grundande. Den planterades efter Erik Petters död. Erik Petter tyckte inte om att ha träd som skymde utsikten från huset. Gården ger ett väldigt kargt intryck. En gammal syrenberså framför huset växer tappert trots den magra jorden. Ett litet köksland och kryddland har anlagts vid bagarstugan. Framför huset längs väggen finns rabatter med gammaldags perenner och bärbuskar. Det finns inga fruktträd, vilka brukar vara vanliga i gamla trädgårdar. En gång av naturstenar leder upp till huvudingången från byvägen. De stora, platta stenblocken av granit och kalksten tog Pamela från den närbelägna innanfjärden Lumparns strand.

Exteriören är så gott som autentisk till utseendet. Helhetsintrycket ger betraktaren en bild av ett hus som inte ändrats nämnvärt sedan det byggdes. Gamla fotografier visar ett ljust hus med mörkare knutbräder och fönsterfoder. Denna typ av skeppargård, som Pellas är ett exempel på, målades sällan i falurött. På Åland har rött behållit sin popularitet och många skeppargårdar är sedan gammalt målade i rött med vita knutar. Paradingången med stentrappa vetter mot landsvägen i söder. Trappan är

gjord av stenar från Bomarsundsfästningen. I flera av stenarna i trappan finns gamla inristningar som härstammar från fästningen. Från paradingången kommer man in i en farstu med dörrar mot sal, storstuga och toalett. På husets norrsida finns en inbyggd veranda. Verandan är husets vardagsingång och leder in i i köket.

Rumsbeskrivningar

När man stiger in genom stora entrén på husets framsida kommer man in i en rymlig farstu. Takhöjden här och i de övriga rummen är 3.10 meter. Paradingången öppnades sparsamt vid kalas och på sommarens. Den branta och smala blåmålade vindstrappan finns till höger. Där toaletten nu finns var tidigare en kammare, som tros ha varit Erik Petters skrivkammare. Kammaren hade då fönster med utsikt över byn och dörr in till salen. Pellas lär vara det första huset i Lemland som fick ett badrum med rinnande vatten. Det gamla badrummet, med badkar med lejonassur, byggdes av Sven och Pamela Eriksson då de flyttade in i huset.

Salen användes enbart vid ting, kalas och större sammankomster. Rummet var barnförbjudet och det hölls kallt och stängt på vintrarna. Salen har kvar de ursprungliga, engelska tapeterna från 1880-talet. Där finns en vit kakelugn med vackert utsirat krön. Vid kakelugnen står amerikagungstolen på medar och med stoppad sits. Gungstolsmattan är av broderat ylle. På ett av borden ligger en liknande grön ylleduk med broderade blommor i färgat yllegarn. Alla bord har hemvävda och broderade dukar.

"Under tiden såg jag mig om i den så kallade salongen. Där fanns inte en sak som inte kunde ha funnits där i femti år. Den höga vita kakelugnen gick upp till taket, soffan och stolarna var viktorianska, och det var också trädgårdinerna för de

två meter höga fönstren. Tapetens mönster förde instinktivt tanken till Disraeli." (Eriksson 1960:22)

Golvet är blåmålat och vackert slitet. Det är täckt med Pellas hemvävda vintermattor i brunt och med gulröd ränning. Mattorna är gjorda av ko- och hästhår. Alla gamla gårdar hade sitt eget mönster på trasmattorna. På somrarna var golvet täckt med mer traditionella, randiga trasmattor.

"Se upp med dina gamla kläder när kvinnfolken får för sig att de ska väva mattor", sa Sven. "Jag minns fortfarande vilket uppträde det blev när pappa upptäckte att de svarta ränderna i de nya trasmattorna i salongen var hans näst bästa söndagsbyxor. [...] när de är nästan färdiga blir det farligt, för det händer ofta att de inte har trasor nog för att göra en mattlängd klar, och då gäller det att se upp så inte några gamla kläder försvinner som man tycker om men inte har på sig för ögonblicket. De

är fullständigt samvetslösa när det gäller mattorna." (Eriksson 1960:234 f.)

Ursprungliga möbler i salen är bl.a. de ganska klumpigt snickrade *Pellasstolarna*. Stolarna har en hel, hjärtformad ryggbricka med ett utsågat hjärta som ornament. Stolarna är gjorda i en ålderdomlig stil och tillverkades för detta rum. Här finns en chiffonjé, eller klaffbyrå, till sin stil en högreståndsmöbel av björk med schellackpolering och även den nytillverkad för detta rum. På chiffonjén står gamla fotografier, souvenirer, pigtittare med spegel och ljusstakar mm

"På bordet låg en plyschduk som jag visste att Sven hade haft med sig hem från Chile, och på golvet låg ett snö vitt fårskinn som han hade köpt i Australien. Kristallskålar och andra prydnadsföremål, uppenbarligen kärleksgåvor från barnen, trängdes på björkatenienner och byråar. En person som tyckte om modern inredning



Bild 6. Salen med ursprungliga tapeter från England. Spegeln har tillhört skeppsredaren Gustaf Erikson. Chiffonjé och mattor tillhör Pellas ursprungsinredning. Foto: Anni Wiberg. Tillhör Skeppargården Pellas, utgivet som vykort.

Bild 7. I bakgrunden salskammaren. Salen och salskammaren har inte genomgått renovering. Foto: Anna Grönholm 2003



skulle ha skrattat åt alltsammans. Men jag var bara medveten om rummets innerliga harmoni.” (Eriksson 1960:22)

Möbleringen i rummet är av borgerlig karaktär men med lantlig prägel. Här finns två stoppade soffor, en liten grön och en större röd. Den röda soffan har tillhörande bord och stolar. Ovanför den röda soffan finns en spegel med förgylld ram, flankerad av två ljuslampetter. I de borte hörnen står två rumshöga speglar som inropades på auktion av Gustav Erikson. Spegelarna har stått i Eriksons disponentvilla i Nystad, där Erikson ägde ett varv. Spegelarna ger karaktär och större rymd åt rummet. På väggarna finns porträtt av gårdens generationer, från Erik Petter och hans hustru till deras barn och barnbarn. Här finns ett stort porträtt av äldsta sonsonen Filip som dog i Amerika. Här finns flera målningar av fartyg som Erik Petter var redare eller partredare för, bl.a. Ceres: *”Åtskilliga segelskepp, perspektivlöst målade i olja*

seglade runt väggarna i förgyllda ramar.” (Eriksson 1960:22)

Skira spetsgardiner hänger för fönstren. Vid fönstren står gammaldags krukväxter, bl.a. pelargoner och ormbunkar, på blompedestaler. På sommaren finns alltid färskblommor i vaser och skålar på borden i salen och stugan. I ett hörn står en gammal tramporgel. Salen har inte genomgått någon form av restaurering sedan huset byggdes. Liknande interiörer, som salen i Pellas, finns inte i något annat privathem eller museum på Åland. Salen är en unik del av den åländska kulturhistorien, en kvarleva från en svunnen tid.

Innanför salen ligger salskammaren, som har behållit sitt ursprungliga utseende. Det här var Irenes rum under hela hennes tid på Pellas. Här, liksom i alla kammare, finns en kakelugn. Vid kakelugnen och över den ena sängen hänger kläder från seklets början. Rummet har inretts som en finare kammare för husbondsfolket. På golvet ligger en linoleummatta med ansevärd ålder. Rummet har tapeter från seklets första årtionden. Salskammaren och salen har under 1900-talet hyrts ut åt sommargäster. En sommargäst, som under drygt femton år hyrde rum på Pellas, berättar: *”Varje sommar kom vi med samma fråga: skulle det vara som förut? Men det var alltid precis som det skulle. Tavlorna, fotografierna – allt fanns kvar. De bidrog till den tidlöshet som omgav huset och som gjorde det starkaste intrycket på mig.” (Fagerström 14.6.1993)*

En annan av dörrarna från salen leder in till köskammaren. Kammaren har fått en vardaglig ton med uppbyggd utdragssoffa och säng. Här står en trampsymaskin. Här finns en stor klaffbyrå med fotografier av August och Irene Eriksson. Fotografierna har glasramar, som ger en förstoraende effekt. Sängkläderna i alla rum är hemvävda. Utdragssoffan är bäddad med rött handsytt ylleläcke och broderade lakan. På väggen

ovanför sängen hänger en broderad tavla med visdomsord. Liknande ordspråks- och bibelcitatsbonader har funnits i alla skeppargårdar.

Köket är det rum i huset som genomgått den största förändringen genom åren. Den slutliga renoveringen är en stor förbättring jämfört med hur köket såg ut då museet grundades. Vissa ursprungliga detaljer har bevarats, bl.a. den breda liggande panelen som täcker nedre delen av köksväggen. Kvar finns också det stora tvådelade köks-skåpet och det stora generösa klaffbordet, som står i mitten av rummet. Köksstolarna är också ursprungliga. Här finns en utdragbar kökssoffa. En engelsk "Brass Clock", som hämtades till gården från en resa till England, hänger på väggen. Det som ger karaktär åt rummet är den nymurade, stora köksspisens. Under taket hänger brödkakor och kryddor på tork och på spiskupan står gamla bruksföremål uppställda.

Från köket kommer man till stugan som är ett slags vardagsrum där man vistades och arbetade. Stugan är lika stor som salen och nu möblerad för att kunna ta emot kaffegäster. Möblerna, som används, är gam-

la. Borden är prydda med gamla broderade och handvävda dukar. Här står ett pampigt tvådelat, svart skåp med utsirad fris, som används som kärlskåp och dokumentskåp. Här finns också ett klaffbord, likadant som det i köket, i mitten av rummet: *"Den saftiga, skära, senapspanerade julskinkan tronade mitt på bordet, som var dukat med en hemvävd damastduk. Linet i den duken hade antagligen farmorsmor odlat."* (Eriksson 1960:239)

Två stoppade soffor, varav en med tillhörande stolar, står vid varsin vägg. Det är troligt att någon av sofforna på Pellas har varit kaptenssoffa ombord på en skuta. Då skutan togs ur bruk tog man tillvara allt användbart. Sofforna, som tillhörde kaptenens representantkajuta, var ofta vackert utsirade och klädda med tyg. Ovanför den ena soffan hänger en tavla av Leo, en kopia av originalet som finns på Hansas. Här finns också ett porträtt av Erika Kristina och Carl Gustaf Lundberg. I stugan finns den gamla telefonen. Pellas och granngården Andersas var bland de första i kommunen som installerade telefon. Pellas telefonnummer var Lemland 1. Pellas var föregångare på



Bild 8. Stugan har inretts för att ta emot kaffegäster. Den stora dörröppningen leder till köket. Foto: tillhör Skeppargården Pellas.

många sätt i socknen och skaffade tidigt både elektricitet och telefon.

”Ålänningarna använder ohämmat sina telefoner till att prata med bekanta som bor på annat håll. Det finns en stol vid varje telefon på Åland. På Pellas var telefonstolen den bekvämaste i hela huset. I den satt farmor avslappnad och uppmärksam vid sina nästan dagliga samtal med barn, barnbarn och systrar [...]” (Eriksson 1960:220)

Erik Petter Erikssons kontor har inretts i den nordöstra stugkammaren, vilken man kommer in i från köket och stugan. Det här är skeppsredarens skrivkammare där han satt med sina räkenskaper och tog emot besök. Här finns ett skrivbord med sjöfartslitteratur, räkenskapspapper, kalendrar från slutet av 1800-talet och skrivdon mm. Här finns stolar för redarens besökare och dryckesdon som han kan bjuda på. Här hänger porträtt av skeppsredaren Gustaf Erikson och hans fru. Porträtten, som hängt i Herzogin Cecilies kaptenssalong, hämtades hem då fartyget förliste. På väg-



Bild 9. Nordöstra kammaren. Foto: tillhör Skeppargården Pellas

garna hänger också porträtt av Erik Petter Erikssons barnbarn och barnbarnsbarn. På skrivbordet ligger Erik Petter Erikssons skepparmössa, glasögon och en contrabok med hans namn på. På väggen hänger även ett porträtt av Paik, skeppshunden från Herzogin Cecilie. Här finns också olika navigationsinstrument och redskap för att mäta avstånd till havs. I rummet finns föremål från flera tidsepoker. De nyaste föremålen är från 1930-talet. Skrivkammaren har inretts med ett kapitel ur *Leo* (Lundberg 1989) som förebild i syfte att ge huset en starkare prägel av skeppargårdsmuseum.

Den östra kammaren utgör det sista rummet på nedervåningen. Rummet är inrett som en barnkammare med leksaker. Här finns en barnvagn, som Erik Petter Erikssons barnbarnsbarn låg i som små. Ursprunglig inredning i rummet är tavlorna på väggen och klädskaåpet, som tidigare stod i skrivkammaren. I det här rummet har flera av Pellasbarnen fötts, bl.a. Pamelas och Sven Erikssons son.

Pellas som minnenas museum

Skeppargården Pellas är uppbyggd av olika föremål med sjöfartshistoria som gemensam faktor. Tillsammans bildar allt en enhet, ett skeppargårdsmuseum. Grunden för museet är huset i sig och de föremål, som har funnits i huset en längre tid och som är äkta för just Pellas. De äkta utseendedragen kan också bekräftas genom minnet hos personer som upplevt Pellas då huset var bebott. I föremålen vilar den viktigaste delen av museets autenticitet, referensramen för museets verksamhet. Övriga autentiska drag på Pellas är de föremål och utseende, vilka lokalmässigt och tidsmässigt hör till den verksamhet som har bedrivits på gården. Verksamheten innefattar även jordbruksföremål, hushållssaker, kläder mm.

De delar som museet är uppbyggt av är fragment av människors verkliga eller fiktiva minnen. Minnena har sammanförts

och omskapats till en ny estetisk helhet: ett minnenas museum (Klein 1995:11 f.). Minnenas museum är ett namn som väl kan överföras på Pellas. Pellas är uppbyggt kring de minnen som de efterlevande har om gården och de minnen eller traditioner som väckts till liv genom Lundbergs böcker. Föreningen har strävat till att visa upp de minnen som finns om livet och människorna på Pellas. Museet ger en konstruerad bild av en verklighet som blandats samman med fantasi.

Ett av barnbarnsbarnen, som nu är aktiv bl.a. som guide i museet, har berättat att allmogeseglationen sedan länge var bortglömd i byn. Intresset väcktes av Lundbergs böcker. (Laanti-Helander 28.7.1994) Lundbergs böcker är skönlitterära, ett faktum som författaren själv framhåller som viktigt. Då böckerna handlar om personer som funnits i det verkliga livet är det bara naturligt att deras liv i böckerna verkar äkta för läsarna. Många av historierna har hänt i det verkliga livet och har sedan fördjupats och utmålats litterärt av Lundberg. För de efterlevande släktingarna och andra i byn, som minns personerna från verkligheten eller från berättelser, har de blivit levande. Personerna har fått nytt liv genom romanfigurerna och är inte längre bara ansikten på svartvita fotografier eller namn på gravstenar. För de efterlevande har fiktionen blandats ihop med verkligheten i så pass hög grad att det kan vara svårt att veta vad som egentligen är fiktion.

Den bok som framför andra är en ovärderlig källa till det verkliga Pellas är Pamela Erikssons bok. Boken är en minneskildring över författarens liv på Pellas och Herzogin Cecilie. Likheter mellan det som Lundberg skriver om Pellas och Erikssons beskrivning, som vi kan anse vara en sann beskrivning, är stora. Förmodligen har Erikssons bok gett mycket bakgrundsmaterial till Lundbergs böcker. Eriksson skildrar tiden på Pellas fram till 1930-talet.

Vi kan anta att förändringarna på gården från år 1884 till 1930-talet inte är så stora, eftersom Eriksson skriver att tiden stått stilla i femtio år då hon kom till huset.

Minnen, fiktion och förebilder

Levande minnen, som de kvarlevande släktingarna har, är från 1930-talet och framåt. Pellas som minnenas museum spänner därmed över en lång tid: från 1800-talet med Erik Petter Eriksson och allmogeseglation, Pamela Erikssons minnen av djuphavsseglationens era på Pellas till den tid som utgörs av de minnen som de levande Pellasläktingarna har idag om tiden förr på Pellas. År 1993, innan arbetet med att iordningställa museet inleddes, var Pellas långt ifrån ett typiskt och färdigt inrett 1800-tals hem. En stor del av lösöret hade försvunnit från gården i olika auktioner eller getts som arv åt barnen. De ursprungliga föremålen utgjorde bara en liten del av hela möbelbeståndet och inredningen. Mycket av det som förts från gården har nu återförts som gåva eller deponering. Föreningen har även aktivt försökt spåra upp gamla, försvunna föremål för att göra inredningen så autentisk som möjligt. Huset i sin helhet ger betraktaren nu en bild av hur ett välbärgat redarhem i slutet av 1800-talet kunde ha sett ut. Med hjälp av ättlingarnas minnen och beskrivningarna i Lundbergs och Erikssons bok har man byggt upp ett fullständigt inrett redarhem. En liten förening som Pellas museiförening har inte möjlighet att köpa in dyra inredningsföremål som hört hemma i en gård av Pellas dignitet. Pellas har därför blivit en kompromiss, man har tagit emot donationer av föremål om de tidsmässigt har passerat in. Det stilmässiga har ibland blivit lidande, salen har förfinats med möbler som stilmässigt passar in i ett borgerligt hem men kanske inte i en gård på landet.

Lundbergs och Erikssons böcker har varit stora inspirationskällor till hur museet

har utformats. Under museets första år, då Lundbergs böcker var i friskt minne hos många, ville besökarna se sådant som de läst om i böckerna. De ville veta mer om personerna i böckerna, om de faktiskt hade levat på riktigt. Många besökare kom därför att de ville se "Simons" i verkligheten. De hade gjort sig en bild av huset i fantasin och ville se hur verkligheten överensstämde med böckernas innehåll. Med böckerna som grund kunde man lättare bygga upp ett museum som tilltalade besökarna, ett museum som de ville se och som de kunde känna igen från hur huset och personerna beskrivits. Det är också på grund av romanerna och det intresse som de väckte som museet fått stor uppmärksamhet, både i massmedia och hos allmänheten. Romanerna gav museiskaparna inspiration, de var den sporre som behövdes för att skapa just detta museum. Hur museet sedan utformats är en kombination av minnen som finns om Pellas hos de aktiva och beskrivningar som finns i olika böcker.

På Pellas har det gått att få en bra balans mellan fiktion och verklighet. Museet uppvisar en blandning av båda och resultatet har blivit en trovärdig helhet. Det gamla har sparats eller återskapats och nytt har tillförts som sammanfaller med historierna i böckerna. Genom Erikssons dokumentation av huset har man även funnit en riktig källa till att ytterligare stärka det autentiska draget. Fiktionen som blev verklighet finns även i minnet hos de efterlevande. Det konstruerade minnet förstärks ytterligare av det faktum att det finns en dokumentär skildring över gården. För Pellas del är det svårt att dra en skarp gräns mellan fiktion och verklighet. Att göra en skillnad är inte heller viktigt, eftersom fiktionen är det som gjort att museet grundades.

Lokalkänsla kanaliserad till museet

Ulla-Lena Lundbergs bok *Leo* (1989) fick ett mycket gott mottagande av läsarna.

Naturligtvis höjdes det även kritiska röster framförallt av gamla sjömän och en del ättlingar som ansåg att sanningen hade förvrängts. Kritikerna öste bara lovord över romanen; boken var den *stora finlands-svenska romanen* över ett dittills bortglömt ämne. De flesta ättlingar har också upplevt romanen som deras egen släktsaga och tagit den direkt till sina hjärtan. Boken ökade definitivt intresset för sjöfartshistorien i Granboda och väckte en stark hembygdskänsla hos många personer som hade anknytning till byn. Med *Leo* (Lundberg, 1989) som utgångspunkt, tillsammans med de minnen som fanns hos de aktiva, byggdes Pellas upp till att bli ett museum över de människor och den verksamhet som funnits i Pellas och Granboda. Museets unika egenskap, som många besökare upplever, är den starka personliga prägel och engagemanget som genomsyrar verksamheten i museet. Som en besökare sa denna vår till Pellas husmor, Freya, dotter till Sven och Pamela Eriksson: *Huset har en stark och varm atmosfär som syns i dina ögon.*

Det är kanske också denna atmosfär som nu lyser igenom i min artikel. Den är en subjektiv beskrivning över min egen släkthistoria. De aktiva har satt sin egen personliga prägel på huset och verksamheten. Alla delar tillsammans bildar en minnesbild över flera generationers verksamhet, från Erik Petter till dagens föreningsaktiva. Dagens Pellas är uppbyggt av de gemensamma verkliga eller fiktiva minnen som finns av gården, vilket gör Pellas till ett minnenas museum. I stort sett alla aktiva har på något vis anknytning till gården eller till byn och därmed ett personligt förhållande till museet. Alla samlade minnen hos de aktiva, bl. a. från barndomsupplevelser i huset, har bidragit till hur museet har utformats. De skönlitterära böcker som har behandlat Pellas har varit en sporre till att forma museet till en sorts fiktiv verklighet, delvis därför att publiken har velat

uppleva en sådan och delvis för att man med romanernas hjälp har kunnat bygga upp ett trovärdigt och levande museum. Minnena har väckts till liv av böckerna och ur böckerna har man fått ett ökat intresse för den egna gamla hembygden.

KÄLLOR OCH LITTERATUR

Muntliga källor

Mariehamn, Ålands Museibyrå: bandnummer 665-666. Intervju med Gunborg Egenfelt, 1993

Tryckta källor

Eriksson, Pamela: *Hertiginnans sista resa* (Originaltitel *The Duchess*. 1958) Bonniers. Stockholm, 1960

Fagerström, Ulrica: *Här kan bli bröllop, fester och museum*. Tidningen Åland, 14.06.1993. Ålands Tidnings Tryckeri. Mariehamn, 1993.

Hidemark, Ove m.fl.: *Så renoveras torp och gårdar*. ICA bokförlag. Västerås, 1995

Klein, Barbro: *Fragment och materialiserade minnen. Ting, kultur och mening*. Nordiska museets förlag. Stockholm, 1995

Kulturmiljöinventering Lemland. Ålands museibyrå. Mariehamn, 1980

Laanti-Helander, Benita: *Nya generationer jobbar för Pellas*. Nya Åland, 28.07.1994. Nya Ålands Tidningsaktiebolag. Mariehamn, 1994

Lundberg, Algot: *Vackre Alen*. Söderströms & Co. Helsingfors, 1981

Lundberg, Ulla-Lena: *Leo*. Söderströms & Co. Helsingfors, 1989

Lundberg, Ulla-Lena: *Leo*. Bokförlags AB Alba. 1990

Lundberg, Ulla-Lena: *Stora världen*. Söderströms & Co. Helsingfors, 1991

Papp, David: *Åländsk allmogesglädje*. Rabén & Sjögren. Stockholm, 1977

Pellas broschyr. Mariehamns tidningstryckeri Ab, Mariehamn, 1999

Steinby, Ann-Gerd: *En dröm för ett sjömanshjärta*. Hufvudstadsbladet, 16.07.1997. Hufvudstadsbladet Ab. Helsingfors, 1997

Sundberg, Göte: *Skeppargården Pellas i Granboda, Lemland. Sjöhistorisk årskrift för Åland 1995-1996*. Stiftelsen Ålands Sjöfartsmuseum och Ålands nautical Club. Mariehamn, 1996

Övriga källor

Granboda, Stadgar för Skeppargården Pellas rf. Föreningen Skeppargården Pellas rf, 1993

Granboda, Pellas verksamhetsberättelse 1993. Föreningen Skeppargården Pellas rf, 1994.

Mariehamn, Förslag till kostnadsfördelning över underhåll och återställande av skeppargården Pellas i Granboda, Lemland under en femårsperiod. Ålands Museibyrå, 1992

SUMMARY

The museum *Skeppargården Pellas*

The museum *Skeppargården Pellas* stands in Granboda village in the Lemland parish of the Åland Islands and was founded in 1994. Interest in this old farmer-shiping homestead was stimulated in 1989, when Ulla-Lena Lundberg's novel *Leo* was published. The events of her novel take place in Granboda during the farmer-shiping era, which is to say, the second half of the 1800's. The novel is fictional, but inspired by actual people and events. Thus, the main characters of the novel come from Simons Farm, which corresponds to Granboda's real-life Pellas. The novel attracted a great deal of attention and the real-life descendants of the fictional characters greeted it as a family saga. The narrative was experienced by them as authentic. Subsequently the museum was founded as a result of the increasing feeling for the local community that the novel and its sequel *Stora världen* (The wide world, 1991) gave rise to. Those people who were active in creating the museum are descendants of the inhabitants of Pellas, or are otherwise connected to the village. This means that the museum is partly built around real people's memories of life at Pellas in past times, and partly around the literature written about Pellas. The museum thus presents a combination of the fictional stories written by Lundberg and the descendants' actual memories. This latter aspect is further strengthened by the reminiscences written by Pamela Eriksson about her experiences of Pellas during the 1930's. Eriksson's book *Hertiginnans sista resa* (1960) (*The Duchess*, 1958) provides several unique descriptions of the farm and the people who have inhabited it. Thus, the museum is created around both fictional and actual memories that have been intertwined into a credible whole. Pellas is a *museum of memory*, where fiction is transformed into reality as much as reality is turned into fiction.