

ELORE (ISSN 1456-3010), vol. 19 – 1/2012.

Julkaisija: Suomen Kansantietouden Tutkijain Seura ry.

[[http://www.elore.fi/arkisto/1\\_12/niukko.pdf](http://www.elore.fi/arkisto/1_12/niukko.pdf)]



## ARTIKKELI

# PINOMÄEN AJAT

## RAKENNETTU YMPÄRISTÖ ASUKKAIDEN KERTOMANA

Kirsi Niukko

## JOHDANTO

Artikkelini käsittelee Suomen jälleenrakennuskauteen (1940–1952) liittyvän rakennetun ympäristön kenttätutkimusta ja siihen liittyvän muistitiedon hyödyntämistä. Rakennetun ympäristön kenttätutkimuksella tarkoitan tässä kirjoituksessa rakennusinventoinniksi kutsuttua selvitystyötä, joka on Suomessa 1970-luvulla Museoviraston aloitteesta käyttöön otettu kenttätutkimusmenetelmä. Se on luonteeltaan kulttuuritutkimuksen, historia- ja taideaineiden sekä arkkitehtuurin ja maantieteen menetelmiä yhdistelevää nopeatempoista projektityötä. (Härö & Forsius 2007, 1, 7.) Rakennettu kulttuuriympäristö puolestaan muodostuu yhdyskuntarakenteesta, rakennuksista sisä- ja ulkotiloineen, pihoista, puistoista sekä erilaisista rakenteista, kuten kaduista tai kanavista (Kulttuuriympäristön ja korjausrakentamisen käsitteitä). Inventoinneilla taas tuotetaan tietoa maiseman nykytilaista ja kulttuuriarvoista erityisesti kaavoituksen ja kulttuuriympäristöohjelmien tueksi. Taustalla vaikuttaa myös maankäyttö- ja rakennuslaki, joka edellyttää riittäviä selvityksiä suunnittelun tueksi (§MRL 1999/132). Menetelmä on viime aikoina noussut laajemman keskustelun kohteeksi sen esiin nostettujen kehittämistarpeiden ansiosta. (Esim. Pisara, Kulttuuriarvot arjen käyttöön -projekti 2008–2011; Niukko 2011.)

Rakennusperinnön tutkimukseen ei yleensä yhdistetä folkloristiikan näkökulmaa. Tässä kirjoituksessa lähdän kuitenkin siitä, että erityisesti rakennusinventoinnin yhteydessä folkloristiikan näkökulmat yhdistyvät tilaan siihen liittyvien kerronnallisten elementtien kautta. Petja Aarnipuu määrittelee kulttuuriperinnön kokonaisuudeksi,

joka yhdistelee ja tekee merkitykselliseksi aineellisen ja aineettoman kulttuuriperinnön, ajalliset jatkuvuudet ja katkokset sekä toden ja fiktion. (Aarnipuu 2007, 1–7.) Näkymättömän maiseman nivominen osaksi rakennetun ympäristön tulkintoja on suuri haaste ja kerronnallisuus tilan aineellisuuden ja aineettoman yhdistävänä ulottuvuutena on tärkeä näkökulma. Toden ja fiktion määrittelyssä on kuitenkin otettava huomioon rakennustutkimuksen tavoitteet. Kun Aarnipuu folkloristina ei ensisijaisesti pyri erottelemaan kerronnasta tosia ja epätosia aineksia, rakennusinventoija puolestaan pyrkii siihen. Tarkoituksena on muodostaa asumiseen ja rakennusten käyttöön liittyvistä kertomuksista konkreettisia yhteyksiä alueeseen ja siihen vaikuttaneisiin historian tapahtumiin ja ilmiöihin. Asukkaiden kertomia asioita muistiin kirjattaessa toden erottaminen on tärkeää ympäristön ajallisten kerrostumien ja niiden välittämien kulttuurisia viestien tunnistamiseksi. (Härö & Forsius 2007, 9.)

Talvi- ja jatkosotaa (1939–1945) seuranneen jälleenrakennuskauden aineettomaksi kulttuuriperinnöksi määrittelen kirjoituksessani asuttamismuistot, joita tässä artikkelissa tarkastelen Porissa sijaitsevalla siirtokarjalaisten asutusalueella Pinomäessä. Artikkelin tutkimusaineistona on haastattelu- sekä rakennusinventointiaineiston lisäksi Pinomäestä kotoisin olevan porilaisen harrastajahistorioitsijan Taavi Peltolan kirjoittama *Pinomäen kaupunkikylän historiikki* (2010), jossa hän kertoo entisen kotikylänsä vaiheista sekä omien että kyläläisten kokemusten ja erilaisten arkistoaineistojen pohjalta. Pinomäestä on kirjoittanut myös Hiitolasta kotoisin ollut yhteiskuntatieteen professori Leo Paukkunen teoksessaan *Hiitolaiset uusille asuinsijoille* (1993). Pinomäki on ollut viime vuosina myös akateemisen kiinnostuksen kohteena. Valmistumassa oleva historian alaan kuuluvassa väitöskirjassaan maisemantutkija Sami Louekari käsittelee Lattomereksi ennen kutsutun Pinomäen maisemahistoriaa. Essi Lindberg kirjoitti Pinomäestä maisemantutkimuksen oppiaineeseen liittyvässä pro gradu -tutkielmassaan *Porin metsä – Neuvoteltu maisema* (2006). Alueen rakennuskantaa ja siihen linkittyvää historian tietoa ei kuitenkaan ole aiemmin tutkittu. Tartunkin tähän tehtävään maisemantutkijana.

## MAISEMAN KÄSITTEEN MÄÄRITTELYÄ

Kulttuurimaantieteilijä Petri Raivon mukaan ympäristö nivoutuu osaksi yhteiskunnan kulttuurisia prosesseja ihmisten jäsentäessä ymmärrystään ympäröivästä maailmasta. Samalla he luovat uusia kulttuurisia viestejä. Vanhoja viestejä purkamalla jäsenetään uusia paikkoja, maisemia, alueita ja ympäristöjä. (Raivo 1996, ix, 21.) Käsitteet ympäristöistä muotoutuvat ihmisten mielissä aiemman tiedon sekä oman kulttuurisen ymmärryksen pohjalta. Maiseman sanotaankin muodostuvan enemmän katsojan mielessä kuin fyysisessä ympäristössä. Maisema on tapa nähdä ja ymmärtää ympärillä olevaa todellisuutta. (Häyrynen 2004, 55–57.) Tämä yhdistyy tilan tulkintoihin, joiden mukaan inhimillinen tila on aina merkityksellinen, yksilöllinen kokemus, ”jonka ruumiillinen, tilassa liikkuva subjekti tilallistaa”. (Saarikangas 2002, 56.)

Henri Lefebvre puhuu tässä yhteydessä eletystä tilasta, jossa ihminen on osa yhteisöään ja olemassaolollaan tuottaa ja muokkaa sosiaalista tilaa. (Lefebvre 1991, 34.)

Petja Aarnipuun mukaan narratiivisessa tilassa yhdistyvät aineellisen ja aineettoman vuoropuhelussa syntyvät merkityssisällöt, jolloin rakennetussa tilassa voidaan pelkän nykytilan toteamisen sijaan liikkua vapaammin tilojen ja ajallisten kerrostumien välillä. (Aarnipuu 2007, 1–7.) Aarnipuun tutkimuskohde Turun linna edustaa tietoisesti tuotettua ja juonellistettua historian tulkintaa. Museoidun tilan kerronnallisuus on myös useiden eri kokijoiden ja kertojien, tutkijoiden, suunnittelijoiden, vierailijoiden sekä oppaiden muodostamaa. Tila on lakannut olemasta osa arjen muutosprosessia, ja siitä on tullut historiaa tulkitsevaa ja esittävää kulttuuria.

Pinomäen kaltaisessa arkimaisemassa tilan käyttäjien suhde siitä muodostettuihin tulkintoihin on toinen. Tulkintoja ei ensisijaisesti tuoteta, vaan käyttäjät elävät ja kokevat tilaa. Ulkoisen tulkitsijan rooli aktivoituu aluesuunnittelun yhteydessä. Suunnittelusta vastaavien viranomaisten ja asukaskokemuksen välimaastossa liikkuvan rakennusinventoijan tehtävänä onkin vangita rakennetun kulttuuriympäristön nykytilainen todellisuus ja tunnistaa sen historialliset kerrostumat. Tämän tiedon pohjalta määritellään aikanaan alueen suojelutarpeet ja säilyttämiskohteet. Erityisesti jälleenrakennuskauteen liittyvien tilojen tulkinnassa kulttuurisen kontekstin tunnistaminen ja selvittäminen on tärkeää, sillä alueiden ulkoista olemusta leimaa samankaltaisuus ja aikakauden nykytulkintaa hallitsevat stereotyyppiset ajattelutavat. (Ks. Niukko 2009a.)

Leena Rossi määrittelee maiseman ympäristöksi. Asukkaan ympäristösuhde muotoutuu kokonaisvaltaisesti tilan ajallisessa, sosiaalisessa ja kulttuurisessa kontekstissa. (Rossi 2010, 81.) Eletty ja koettu tila saavat siis sisältönsä ihmisten henkilökohtaisten elämäkokemusten pohjalta. Uusiin paikkoihin, kuten tutkimaani Pinomäkeen, myös kotiudutaan menneiden paikkojen ja asumisen tapojen sekä muistojen ja kokemusten avulla. Näiden koettujen tilojen kautta syntyy eräänlainen paikkaelämäntarina, kuten Pauli Tapani Karjalainen kirjoittaa. (Karjalainen 2003, 16–19.)

Koettua ympäristöä tai maisemaa ilmaistaan usein pelkällä paikan käsitteellä. Paikat ovat kokemusten pohjalta rajautuneita alueita, ja ihminen elää elämäänsä useissa erilaisissa paikoissa, joista merkittävin on kulloinenkin kotiseutu ja asuinympäristö. Kirsi Saarikangas ja Hanna Johansson kuvaavat asuinympäristöä tilan ja asumisen keskinäisessä vuoropuhelussa rajautuvaksi paikaksi, joka syntyy varsin konkreettisten arjen elementtien pohjalta. Vaikka asukas on osa yhteisöä ja sen historiaa, arkea eletään kuitenkin päivittäisten rutiinien ja omakohtaisen kokemisen kautta. (Saarikangas & Johansson 2009, 10–11.) Kartalle sijoitettuna koetuista paikoista muotoutuva maantiede on kuin ”reikäinen kartta”, mutta paikkojen väliset erot kuroutuvat umpeen omakohtaisesti koetussa paikkaelämäntarinassa. (Karjalainen 2003, 16–19.) Paikkoihin kiinnittyvän elämäntarinan ajalliset ja tilalliset tasot limittyvät kokonaisuudeksi, joka muotoutuu tunnekokemusten merkityksellistämistä historian tapahtumista:

Kotiuduttuamme asuntoomme se tulee meille täysin tutuksi ja myös ruumiillisuuteemme sisäistyneeksi, eikä sitä tarvitse ajatella ikään kuin etäisyyden päästä. Kodiksi tullut asunto on kimppu intüimejä ympäristösuhteita. Samalla periaatteellisella tavalla kotikaupunkimme kadut tai kotikylämme raitit tulevat meille tutuiksi. (Karjalainen 2003, 18)

Tämä ajatus konkretisoitui, kun keräsin tietoa Pinomäen rakennetusta kulttuuriympäristöstä. Suoritin Pinomäen inventointia osana maisemantutkimuksen oppiaineeseen liittyvää väitöskirjatyötäni, jonka tarkoituksena on pohtia siirtokarjalaisten maisemaa jälleenrakennuskauden kontekstissa (ks. Niukko 2009a; 2009b). Kuulin rakennuksia inventoidessani myös useita Pinomäen siirtokarjalaisten paikkaelämäkertoja. Inventointikentällä kuulemani kertomukset merkitsin muistiin rakennusinventointilomakkeille, josta siirsin ne kenttäpäiväkirjaan. Syy pelkkien muistiinpanojen laatimiseen perusinventoinnin yhteydessä oli halu tutkia, miten asukaskeskustelua voisi kaavaselvitysprosessien yhteydessä kehittää ja yhä tehokkaammin paneutua rakennetun ympäristön asutushistoriaan. Näitä viranomaistoimintaan kytkeytyviä keskusteluja ei yleensä nauhoiteta, sillä aineistojen tallentamiseen ja käyttöön liittyy käytännöllisiä sekä eettisiä ongelmia.

Kenttäpäiväkirjaan muistiinmerkittyjen keskustelujen lisäksi olen kerännyt kirjoitettua sekä nauhoitettua haastatteluaineistoa, jotka täydentävät inventointikeskusteluja, sillä haastatellut ovat asuneet tai asuvat edelleen Pinomäessä:

Asun edelleen ns. ruotsalaisessa lahjatalossa. Talot on periaatteessa samankaltaisia: keittiö, tupa/olohuone ja kaksi kamaria alakerrassa. Avovinttiin ovat monet rakentaneet myöhemmin kamarin tai kaksi. (Nainen, s. 1934 Hiitola.)

Sekä haastattelu- että inventointiaineiston olen tallentanut tutkimusaineistojeni joukkoon. Väitöstyön valmistumisen jälkeen aineistot siirretään Turun yliopiston kulttuurien tutkimuksen laitoksen arkistoon. Arjen ympäristöjä, joita pääsin siirtokarjalaisten kanssa käymissäni keskusteluissa havainnoimaan, on harvoin kirjoitettu osaksi virallista historiankirjoitusta, eikä niistä voi saada tietoa muulla tavoin kuin kenttätutkimuksin. Usein vasta pienipiirteisen tarkastelun avulla nousee esiin arvoja, joiden pohjalta toisinaan päädytään esimerkiksi suojelutoimenpiteisiin. Tarkastelenkin artikkelissani jälleenrakennuskauden asuinalueita Porin Pinomäessä havainnoiden ja asukkaiden kerrontaa hyödyntäen.

## **PINOMÄEN RAKENNUSINVENTOINTI**

Valikoin alueen tutkimuskohteekseni vuonna 2009 laatimani, asutushistoriaan liittyvän haastatteluaineiston pohjalta, eikä alueella inventointihetkellä ollut meneillään muuta toimintaa. Kenttätöön laatimisesta sovittiin sekä Satakunnan museon että Pinomäen kyläyhdistyksen kanssa. Kyläyhdistys tiedotti asukkaita tulossa olevasta tutkimushankkeesta, ja Satakunnan museo tarjosi käyttööni sähköisen inventointisovelluksen Pakin. Kentällä kerätty tieto on tallennettu kenttäpäiväkirjaan sekä soveltuvien osien Pakkiin. Vuonna 2009 laatimani teemahaastattelun tarkoitus oli kysyä Satakunnan siirtokarjalaisten jälleenrakennukseen liittyviä muistoja tulevan koeinventoinnin pohjustukseksi. Kysely välitettiin Hiitolaseuran kautta, ja vastauksia kertyi seitsemän kappaletta. Sen

pohjalta kiinnitin huomioni kolmeen vastaukseen, jotka käsittelivät Pinomäen asuttamista. Kaksi vastaajista asui inventointihetkellä Pinomäessä. Jälleenrakennukseen liittyvät teemahaastatteluista olen lisännyt tekstiini sitaatteja.

Pinomäki osoittautui lähemmässä tarkastelussa laajaksi ja aluerakenteeltaan alkuperäiseksi. Siihen kohdistui myös suunnittelullisia uhkatekijöitä, joiden vuoksi alueen säilyminen jälleenrakennuskauden asussa on tulevaisuudessa epävarmaa. Alue sijaitsee Porin kaupungin eteläreunalla. Osittain se on Porin Kansallisen Kaupunkipuiston alueella, ja siihen kohdistuu myös tienparannussuunnitelmia. (Tiesuunnitelma 5.10.2010; Porin kantakaupungin yleiskaava 2025.) Alue on kulttuurihistoriallisesti kiinnostava kaupunkimiljöö, sillä sen asukaskunta muodostuu vielä osittain siirtokarjalaisista, joilla on asuttamisesta ja rakentamisesta pitkälle historiaan juontavaa muistitietoa. Pihapiirit ovat säilyttäneet maaseutumaisen ilmeensä, ja jälleenrakennuskauden pihapiirit reunustavat vanhoja tielinjauksia.

Pinomäessä on erityispiirteitä, jotka poikkeavat tavanomaisesta jälleenrakennuskauden asuinalueesta. Alueen ruotsalaistalot edustavat maamme varhaista tyyppitalotuotantoa. Rakennuksia kutsutaan ruotsalaistaloiksi, koska niiden valmistamiseen käytetyt puuelementit rakennettiin Ruotsin puutalotehtailla. Syy tähän oli Ruotsin halu tukea Suomen jälleenrakennusta. Koska maassa vallitsi valuutanvientikielto, apu oli annettava muussa muodossa kuin rahana. Talot suunniteltiin Suomessa (mm. Urho Orola ja Lauri Pajamies), ja ne valmistettiin Ruotsissa elementeiksi, jotta ne oli helppo kuljettaa laivalla Suomeen. Kuljetuksista ja maaseututalojen pystytyksestä vastasi suomalainen myyntiyhtiö Puutalo Oy. Ruotsalaistaloalueita rakennettiin Suomessa yhteensä 84 paikkakunnalle, lähinnä kaupunkeihin ja taajamiin, mutta myös maaseudulle. (Esim. Kummala 2005, 30–31.)

Ruotsalaistaloja suunniteltiin neljää eri mallia, joista kaksi oli tarkoitettu kaupunkiin ja kaksi maaseudulle. Tyypillinen ruotsalaistalo on yksikerroksinen, loivasti satulakattoinen, kaksijakoisilla ikkunoilla varustettu kuistillinen tai kuistiton rakennus. Pinomäkeen rakennettiin ruotsalaistalojen lisäksi 1950-luvulla myös rintamamiestaloja, joiksi kutsutaan 1950-luvulla yleistynyttä puolitoistakerroksista puutalomallia. Käsittääkseni Pinomäki on Suomen laajin edelleen jäljellä oleva maaseudun ruotsalaistaloalue. Vastaavanlaisia alueita rakennettiin erityisesti Pohjois-Suomeen, muun muassa Petsamoon, jonka kohtalona oli tulla poltetuiksi sodan aikana. Sittenkin joitakin Pinomäen ruotsalaistaloja on purettu ja tilalle on rakennettu modernimpia asuinrakennuksia. Lisäksi Turun ja Porin välisen valtatie 8:n linjausmuutosten yhteydessä muutama lahjatalon tontti jäi uudelleen rajautuneen kyläalueen ulkopuolelle. Aluerakenne on silti suurelta osin säilynyt eheänä.

Inventoitavan alueen asukkaat toimivat yleensä avustajan roolissa, eikä kaikkea mielenkiintoistakaan muisteltua ja kerrottua ehdi aina kirjata muistiin. Työ tehdään myös usein tiukalla aikataululla, ja tutkimuksen pääpaino on rakennusten julkisivujen ja aluekokonaisuuksien tarkastelussa. Asukaskokemuksia ja paikkaelämäkertoja kuitenkin kirjataan mieluusti inventointikertomuksiin, sillä elämästään kertoessaan asukkaat kertovat usein hyvin seikkaperäisesti rakennusten vaiheista. Vaikka inventointia kaavaselvitysten yhteydessä sovelletaan varsin teknisesti, sitä voi hyödyntää myös tutkimustiedon keruussa. Moni muutos ja korjausprosessi muistuu mieleen

elämän muiden tapahtumien kautta. Pinomäkeä inventoidessani onnistuin saamaan inventointiaineistoihin rikasta aineetonta kulttuuriperintöä, joka kertoo Pinomäen alueen asukkaiden henkilökohtaisista elämänkokemuksista. Pitkään Porin Pinomäessä asunut Hiitolan evakko liittikin rakennusten historiaan oman paikkaelämäkertansa. Hän kertoi inventointiin liittyvässä kirjallisessa haastatteluaineistossa seuraavaa:

Asuimme ensin ns. – – paikalla, jossa asui ainakin viisi perhettä ja lopuksi kolme perhettä – –. Vuoden kuluttua pääsimme nykyiselle paikalle – –, kun silloiset inkeriläiset asukkaat muuttivat pois. Talon lisäksi oli kaksi suulia, joista toisesta tehtiin navetta ja talli eläimille. Talot olivat harmaita, maalaamattomia. Talot oli tehty hyvistä aineista, mutta ne oli tehty huonosti, esim. tervapaperirullat oli vaan heitetty seinän väliin. Talot ja maat on lunastettu pääosin sotakorvauksilla. (Nainen s. 1934, Hiitola.)

Esimerkki todentaakin, että ihminen on ympäristössä osa kulttuuriprosessia, jossa paikan tuntemus ja arjen kokemukset linkittyvät yhteen. Muuttaessaan ympäristöönsä ihminen samalla muokkaa sitä itselleen sopivaksi (El Haroyny 2010, 249–251), mitä kautta yksilölliset paikkaelämäkerrat saavatkin muotonsa.

Pinomäen inventointiprojekti toteutti myös Henri Lefebvren ajatusta siitä, että tietty tila tai paikka voidaan hahmottaa kolmella eri tasolla: ulkopuolista tarkastelua kuvastavan suunnittelun näkökulmasta sekä elettyinä ja koettuna sosiaalisena tilana. (Lefebvre 1991, 7; Saarikangas 2002, 56.) Ulkopuolista abstraktia tilan näkökulmaa voisi sanoa edustavan meneillään olevat tiesuunnitelmat ja näkemykset alueen suunnittelusta osana kaupunkiympäristöä. Eletyn tilan näkökulma puolestaan avautuu inventointikeskustelujen ja haastattelujen esittämän tilakäsityksen kautta.

## **ASUMINEN ON IHMISEN TAPA OLLA**

Uusi rakennetun ympäristön tutkimus on löytänyt kerronnallisuuden ajatuksen. Samoin ajan ja erilaisten käyttötarkoitusten on nähty piirtävät jälkiään rakennuksiin, kuten Maire Mattinen kirjoittaa Rakennusdokumentoinnin oppaassa:

Rakennukset eivät ole mykkiä, niiden historiaa tutkimalla avautuu mielenkiintoisia tarinoita. Rakennusajan intentiot ja ihanteet ovat löydettävissä julkisivuista, sisätiloista ja rakenteista. Rakenteisiin on taltioitu niin käytettävissä olleet materiaalit kuin rakennustaitokin. Samoin aika ja erilaiset käyttötarkoitukset piirtävät jälkiään monella tavoin rakennuksiin. (Mattinen 2011, 7.)

Rakennukset kantavat myös asukkaiden näkökulmia, kuten asumismuistoja ja paikkaelämäkertoja. Ilman asukkaiden välittämää kerrontaa sekä muisti- ja perimätietoa kulttuuriympäristötutkimus jäisikin pintapuoliseksi. Tämän on osoittanut muun muassa Turun yliopiston kulttuuriperinnön oppiaineen Kotina suojeltu talo

-projekti (johtajana professori Outi Tuomi-Nikula), jonka samanniminen tutkimusraportti julkaistiin vuonna 2004 (Tuomi-Nikula & Karhunen). Sen pääsisältönä on rakennussuojelun tematiikka, jota pohditaan vanhassa talossa asumista kokemuksen, eletyn maiseman ja kansalaiskeskustelun näkökulmista. Hankkeen lähtökohtana oli, että asukkaiden suhdetta ympäristöönsä voi tutkia vain omakohtaisen kerronnan avulla. (Tuomi-Nikula 2004, 15–16.)

Asujan ja rakennetun ympäristön suhde on tiivis ja tunteenomainen. Ympäristön arvot muotoutuvat asukkaan mielessä alueen ja sen rakennusten käytettävyyden, tottumusten sekä muistojen pohjalta. Kulttuuriperinnöntutkija Eeva Karhunen kutsuukin taloa ilman asukkaita tyhjäksi kuoreksi. Hän hyödyntää Martin Heideggerin ajatusta asumisesta osana ihmisen olemisen tapaa. Rakennuksia toisin sanoen ei Karhusen mukaan voi tarkastella irrallaan ihmisestä ja talon asukkaan kokemusmaailmasta. (Karhunen 2004, 21.) Leena Rossi kirjoittaaakin, että ihminen kokee ympäristönsä kokonaisvaltaisesti ilman aineellisia, sosiaalisia, psykologisia, emotionaalisia, poliittisia, kulttuurisia tai historiallisia aspekteja (Rossi 200, 80). Tämän huomioiminen on tärkeää erityisesti arjen ympäristöissä, jolloin tutkitaan asuinkäytössä olevia yksityisiä pihapiirejä ja koteja. Koti ei ole vain rakennus vaan aikojen kuluessa tavoista, arvoista, tunteista ja muistoista muotoutunut elämistila. (El Harouny 2002, 264.) ”Koti sisältää ajatuksia tiilistä, laastista, sukulaisista, perinteistä, alueellisuudesta, yhteisöstä, yksityisyydestä, kansallisuudesta, pyrkimyksistä, asettumisesta ja identiteetistä”, kuten Riitta Laitinen (2002, 196) osuvasti kirjoittaa.

Rakennusten ja niiden asukkaiden tarinoista muodostuu alueen ja yhteisön tarina/kertomus, jota tulkiten saadaan käsitys alueen historiallisista kerroksista ja aluerakenteen kulttuurisista merkityksistä. Tätä ajatusta ilmentää porilaisen Kaino Sairasen kerronta asunyhteisöstään Pinomäessä:

Olemme asuneet nyt täällä yli 30 vuotta, tutustuneet toisiimme, hyväksyneet toisemme naapureina. Monesti olemme kamppailleet samojen vaikeuksien kanssa, ottaneet osaa toistemme iloihin ja suruihin. Ja nyt olemme kaikki pinomäkeläisiä. (Sairanen 1970.)

## **PINOMÄKI TARKASTELUN KOHTEENA**

Porin Pinomäki on jälleenrakennuskauden omakotialue, jollaisia muodostettiin ympäri Suomen sotien jälkeen. Se sijaitsee Porin eteläreunalla, Nakkilan ja Ulvilan rajalla. Säilyneisyydestään huolimatta sen alkuperäinen maaseutumainen elämäntapa on vähitellen hiipumassa. Parhaimmillaan Pinomäessä oli kaksi kauppaa, kun inventointihetkellä vuonna 2009 viimeinenkin kaupparakennus oli muutettu asuinrakennukseksi. (Sairanen 1970.) Vuonna 1947 aluksi yhteen Pinomäentien ruotsalaistaloista perustetun kansakoulun toiminta loppui vuonna 1994. Kouluksi 1950-luvulla rakennettu rakennus on edelleen käytössä päiväkotina ja kyläläisten kokoontumistilana. Pinomäessä on myös vilkas yhdistyskulttuuri, ja Pinomäen kyläyhdistys ry laati alueelle kyläsuunnitelman vuonna 2006. Entinen siirtoväen asuinalue onkin elänyt jatkuvassa muutosprosessissa,

jonka kehityssuuntia ei ole voinut muuttaa:

Alkuaan Pinomäki oli maanviljelyskylä. Nyt siellä on vain muutama maanviljelyksestä elävä. Pellot on myyty tai vuokrattu. Tietääkseni vain pari taloa on purettu ja paikalle rakennettu uusi. Vain muutamassa talossa asuu enää siellä lapsuutensa viettäneitä. (Nainen, s. 1933, Hiitola.)

Vaikka moderni rakennustutkimus kiinnittää yhä enemmän huomiota asukkaiden rooliin osana asuinympäristöään, virallisissa kulttuuriympäristöprosesseissa rakennettua kulttuuriympäristöä arvioidaan silti usein vain rakennustaiteen ja miljöökuvan perusteella. Taustalla vaikuttaa käsitys ympäristöstä viranomaistoiminnan kohteena esimerkiksi suojeluprosessien yhteydessä. (Esim. Tuomi-Nikula 2004, 13.) Tästä näkökulmasta Pinomäen omakotialue ei ole rakennushistoriallisesti erityisen arvokas eikä sitä ole valittu valtakunnalliseen eikä maakunnalliseen aluevarausluetteloon. Pinomäen problematiikka onkin päinvastainen kuin suojellun talon tai puukaupungin, jossa asukkaat kamppailevat suojelumääräysten kanssa. (Esim. El Harouny 2010, 236–237.)

Kaupunkitoimintojen kyljessä sijaitseva pieni kaupunkikylä (Pinomäki) onkin kaupungin yleiskaavassa merkitty osittain omakotialueeksi. Osittain se kuuluu kansallisen kaupunkipuiston alueeseen. Sen peltoaukeille on tarkoitus rakentaa uudisrakennuksia ja eteläpuolelle aluetta halkova tie. Mutta ollaanpa sitten suojellussa tai suojelemattomassa ympäristössä, asumisen ja olemisen kiinteä yhteys eivät eroa toisistaan. Arjen elämässä asuntoa ei arvioida tai mitata vaan sitä eletään. Rakennus linkittyy monikerroksiseksi kokemusten ja muistojen kimpuksi, osaksi sisältäpäin koettua elämää. (Karjalainen 2003, 17.)

## ASUTTU PINOMÄKI

Jälleenrakennuskauden talomallit kertovat arjen asumisen muutoksista jälleenrakennuskaudella. Kirsi Saarikankaan mukaan kaupunkimainen asumistyyli levittäytyi sotien jälkeen myös maaseudulle. Uudenlaisten omakotitalojen mallia haettiin paljolti Ruotsista, missä myös lahjataloiksi kutsuttujen ruotsalaistalojen elementitkin valmistettiin. (Saarikangas 2002, 246–249.) Pinomäki muistuttaa aluetyypiltään maaseutukylän ja jälleenrakennuskauden, säännöllisesti rakennetun omakotialueen välimuotoa. Alueen keskuksen muodostaa Pitkäksi linjaksi nimetty tie, jonka varrella, suorassa linjassa on yhteensä 17 pihapiiriä. Alkuperäisistä ruotsalaistaloista on edelleen jäljellä 14, mutta kolme on korvattu 1970-luvun aikana tiilirunkoisella omakotitalolla. Pitkänlinjan katkaisee Honkaluoto–Pori-maantie, jonka läntisellä puolella sijaitseva Pitkänlinjan osuus on alkuperäisemmässä asussa kuin itäinen pää. Itäpään tieosuutta on levennetty ja pihamaita reunustavia puuaitoja on sen vuoksi poistettu.

Pinomäen pihapiireissä oli pika-asutusaikana vain ruotsalaistalo, pieni sauna tai varasto ja kaivo. Myös maan kosteus oli edelleen ongelma. Taavi Peltola kirjoittaa, että Hiitolan siirtokarjalaisten muuttaessa järvien ja metsäisten harjujen keskeltä tasaiselle Lattomerén aukealle, alue näyttäytyi ankeana:



On kuraa tiellä ja vettä pellolla. Alastoman, harmaan ja puuttoman maiseman halkaisi maalaamattomien ja keskeneräisten näköisten talojen yksitoikkoinen jono, jota reunusti kurassa lilluva peltotien jotos. Näkemästäni ehti kulua pari kolme viikkoa kun isä sanoi: ”Lähdemme asumaan Lattomeren pika-asutusalueelle, siellä on meidän uusi koti.” (Peltola 2010, 52.)

1940-luvun lopulla rakennettiin lähes kaikkiin pihoihin täydennysrakennuksia, kuten navettoja ja talousrakennuksia. (Peltola 2010, 54–56.) Rakennusinventointia tehdessäni huomasin nopeasti, että suurin osa pihapiireistä on säilyttänyt alkuperäisen rakenteensa. Pinomäen ruotsalaistalot on edelleen helppo tunnistaa. Ruotsalaistalojen suurin talomalli poikkeaa niin sanotusta rintamamiestalosta siinä, että niihin tehtiin kaksi lämmitysmuuria ja kaksi savupiippua. Savupiiput ja aukotukset sekä talomalli on säilytetty useimmissa rakennuksissa, vaikka muita muutoksia onkin tehty eri aikoina. Osaan on tehty siipirakenteita, ikkunoita on suljettu ja laajennettu. Joistakin taloista on lämmitysjärjestelmän muutoksen yhteydessä poistettu toinen tai molemmat savupiiput. Alkuperäisiä pilarisokkelin päälle rakennettuja avokuistillisia taloja ei Pinomäessä enää ole.

Muut pihapiirin rakennukset ovat pääosin navettoja, vajoja ja saunoja sekä kaivoja. Johanneksen pitäjän siirtokarjalaisten rakentamiksi sanottuja hirsirunkoisia navettoja on säilynyt ainakin kaksi, joista toinen Pitkänlinjan varrella, toinen Kusiaismaässä. Jatkosodan jälkeen navetat rakennettiin tyyppiirustusten pohjalta rankorakenteisiksi, kaksikerroksisiksi. Pitkänlinjan varrella ne sijoitettiin pääty tielle päin joko pihapiirin läntiselle tai itäiselle puolelle. Alueen rakennuskantaan kuuluu myös Pinomäelle sijoittuva Ilmailuopisto, jonka alueella sijaitti Saksan armeijan käyttämä alue. Maastossa on vielä jäljellä lentokentän varalaskupaikkaan liittyvien toimisto- ja asuinparakkien betoniperustuksia sekä hävittäjien sirpalesuojavalleja. Taavi Peltola kirjoittaa vasta vuonna 1944 aloitetusta rakennusprojektista:

Porin metsään, Pinomäen kylän välittömään läheisyyteen rakennettiin yli parikymmentä lentokoneiden sirpalesuojaa ja niille johtavia rullausteitä. – – Työstä ei löydy arkistotietoja, sen kesto oli lyhytaikainen ja silminnäki-jöitäkin oli vähän, joten monikaan ei ole siitä tietoinen. – – Suomalaisten käydessä rauhanneuvotteluja, ei tulevista tapahtumista ollut minkäänlaista tietoa ja saksalaisilla kun oli sellainen vakaa usko, että rauhansopimuksen jälkeen Neuvostoliitto miehittää koko Suomen, ottamalla ensiksi haltuunsa lentokentät. Olisiko tämä – – rakentelu ollut kenties varautumista pahimpaan? (Peltola 2010, 64–65.)

## **HISTORIA KIINNITTYY RAKENNETTUUN YMPÄRISTÖÖN**

Pinomäki kantaa rakennusperinnössään ja muistissaan myös pitkää historiaansa. Se



*Parakkien perustuksia Sonnimäen metsikössä. Kuva: Kirsi Niukko 2009.*

on osa entistä Lattomerensuoaluetta, jonka niittysaarekkeilla kaupunkilaiset kävivät niittämässä heinää satojen vuosien ajan. Suoalue ulottui Porin lisäksi Nakkilan, Harjavallan ja Ulvilan alueille. 1700-luvulla alueelle tehtiin suonkuivatussuunnitelma (Johan Kraftman), minkä tuloksena kaupungin viljelijät saivat runsaasti lisää viljelymaata. (Kraftman 1785.) Suomen valtio pakkolunasti Lattomerensuoaluetta Porin kaupungilta pika-asutuskäyttöön syksyllä 1940 ja alueen vuokrapalstoiksi lohkotut maat luovutettiin Johanneksen pitäjän siirtokarjalaisille kevättalvella 1941. (Koivuniemi 2004, 54–55; Peltola 2010, 41.) Pika-asutusajalta lähtien Lattomerta alettiin kutsua Pinomäeksi sen pohjoisreunalla sijaitsevan mäen mukaan.

Ruotsalaistalot pystytettiin talvella 1940–1941, toimeenpanijoina olivat Satakunnan maanviljelysseura ja Puutalo Oy. Asukkaille luovutettaessa talojen tuli olla ”asumiskelpoisia”, mikä Taavi Peltolan mukaan tarkoitti käytännössä sitä, että ne olivat kiireessä rakennettuina osittain keskeneräisiä. Keskeneräisiksi ne myös jäivät, sillä Pinomäen johannekselaiset palasivat takaisin Karjalaan Jatkosodan alettua. (Peltola 2010, 38.) Talot vuokrattiin tuolloin rintamamiehille ja alueen entisille vuokraviljelijöille, jotka ottivat pellot hoitaakseen.

Pinomäkeen on sijoitettu myös Inkerin pakolaisia. Lattomerensuon pika-asutuskylän alueelle sijoitettiin todennäköisesti ainakin parisataa inkeriläistä, sillä alueelle perustettiin kansakoulu juuri inkeriläisten lasten vuoksi. Koulu toimi nykyisen Pinomäentien varrella sijaitsevassa ruotsalaistalossa. Tilastojen mukaan inkeriläisiä koululaisia oli 71 ja suomalaislapsia 26. Valtaosa inkeriläistä palasi takaisin Neuvostoliittoon vuosien

1944–1945 välisenä aikana. (Koivuniemi 2004, 54–55.)

Palaamisesta kieltäytyneitä inkeriläisiä ei yleisestä luulosta huolimatta pakotettu palaamaan Neuvostoliittoon, vaan heidän annettiin jäädä Suomeen (Kauppala 2011, 105–106). Myös Lattomeren pika-asutusalueella asuneita inkeriläisiä jäi palaamatta. Eräässä talossa kerrottiin, että kaupungin kanssa laaditusta vuokrasopimuksesta huolimatta asukkaat joutuivat jakamaan talon siinä asuvan inkeriläisperheen kanssa, joka oli päättänyt jäädä Suomeen. (Rakennusinventointi, kohde 2.) Inkeriläisten asuttamiseksi myös rakennettiin useita pikataloja, joiden betoniperustuksia Taavi Peltola esitteli syksyllä 2009. (Peltola, 25.11.2009.)

Hiitolan pitäjän siirtokarjalaisten muuttaessa Pinomäkeen alueen puutteellista rakennuskantaa alettiin korjata ja täydentää. Kaino Sairasen mukaan Pinomäessä alkoikin jatkosodan jälkeen työn ja rakentamisen aika:

Kesäkuussa 1944 alkoi karjalaisten uusi evakkotaival kohti Länsi-Suomea. Alkoi uusi asuttaminen. Nyt sai tämä Pinomäeksi nimensä saanut alue asukkaikeeseen hiitolaisiin, vain muutamat johannekselais-perheet saivat entiset talvisodanjälkeiset tilansa takaisin. Lisäksi tänne oli perustettu muutamia rintamamiestiloja, joitten asukkaat olivat satakuntalaisia. Nyt alkoi todellisen työn ja rakentamisen aika, taloja korjattiin, karjarakennuksia rakennettiin, koetettiin saada pellot kasvamaan, karjat tuottamaan, istutettiin puita ja pensaita. (Sairanen 1970)

Lisäksi jatkosodan aikana alueelle oli muuttanut muuta väestöä ja osa hiitolaisista joutui odottamaan pääsyä asumaan kaupungilta vuokraamaansa taloon (Nainen, s. 1934 Hiitola). Vuonna 1933 syntynyt nainen muistelee tätä aikaa:

Muutimme Pinomäkeen Vapun tienoissa 1947. Mutta silloin emme vielä päässeet omalle tilallemme. Meidän talossamme asui kaupungin vuokratilajelijä. Osassa ruotsalaisia lahjataloja oli pika-asutuksen jäljiltä johannekselaisia [joko koko ajan asuneita tai jatkosodan jälkeen takaisin palanneita]. Kylään oli myös ennen meitä asutettu porilaisia rintamamiehiä. Useitten hiitolaisten tavoin ensimmäisen talven asuimme toisen hiitolaisperheen talossa, toiset kamareissa, toiset tuvassa. Lehmämme ja hevonen olivat muutaman sadan metrin päässä toisen talon navetassa. Asuntopulan takia sen talven aikana Pinomäessä asui monia sellaisiakin perheitä, jotka myöhemmin rakensivat kotinsa muualle. (Nainen, s. 1933, Hiitola.)

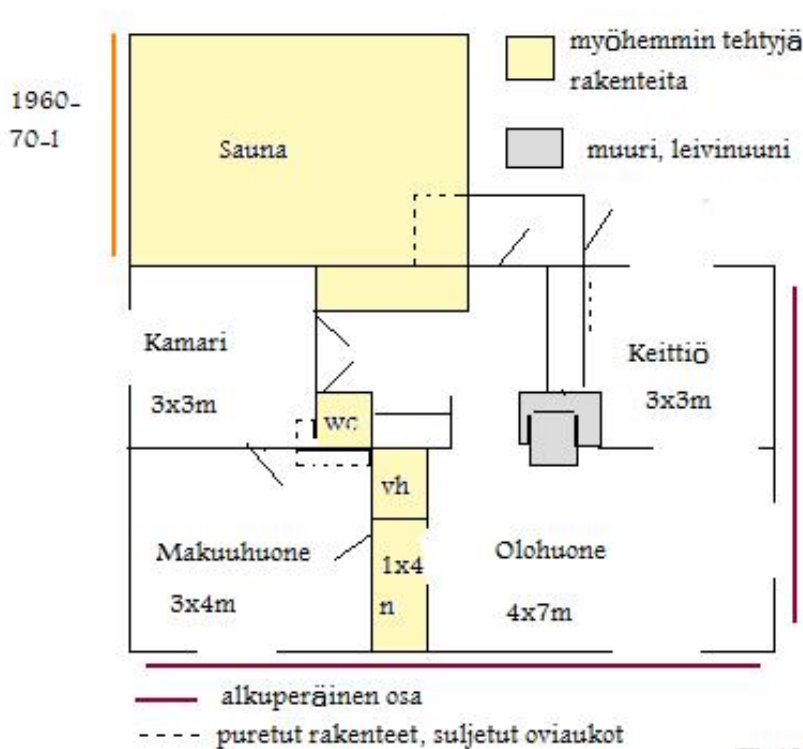
Taavi Peltola kertoo, että Hiitolaisten muuttaessa alueelle 1940-luvun loppuvuosina kellareihin oli paikoin tehty vain portaat, puuelementtilevyjen väleissä oli rakoja ja eristykseen käytetyt aaltopahvit olivat paikoin rullalla. ”Kovalla roudalla vesi jäätynä keittiössä ja perunat komerossa.” (Peltola 2010, 38.) Samanlaisia tarinoita oli myös haastatteluaineistossa:



Valokuva Pitkänlinjan itäpäästä. Kuva: Kirsi Niukko 2009.

Talot olivat lautarakenteisia. Vielä meidänkin tullessamme sisäseinätkin olivat paljasta maalaamatonta lautta, samoin talon jo harmaantunut ulkopuoli. Jotkut taloista olivat toistensa peilikuvia. Taloissa oli avokuisti. Eteisestä meni ovi tupaan ja toinen ovi keittiöön, josta oli ainakin kahden tavallisen oven kokoinen aukko tupaan. Tuvassa oli leivinuuni, jonka perä antoi eteiseen. Eteisestä meni ovi pienempään kamariin, josta oli myös käynti isompaan kamariin. Tuvasta pääsi myös isompaan kamariin. Pienemmässä kamarissa oli lämmön lähteenä Rosenlewin valmistama Porin Matti. Se antoi nimensä useissa perheissä koko kamarille. Koko huonetta nimitettiin Porinmatiksi. Isommassa kamarissa oli pyöreä, pellillä päällystetty pystyuuni. Eteisestä johti ovi myös ullakolle johtavaan portaikkoon. Siellä ei alkuun ollut huoneita. Vintin rappujen alle johti vielä ovi, josta aikanaan meillä mentiin talon alle rakennettuun kellariin. Taloissa oli kaksi savupiippua katolla. Toisen kautta kulkivat keittiön ja tuvan savut ja toisen kautta kamarien. (Nainen, s. 1933, Hiitola.)

## Kirsi Niukko: rakennettu ympäristö asukkaiden kertomana



*Ruotsalaistalon maaseutumallia numero III edustavan rakennuksen pohjapiirros. Kenttäpiirros: Kirsi Niukko 2009.*

## ASUMISEN KERTOMINEN

Asukkaiden kanssa käytävät keskustelut ovat erityisen tärkeitä alueilla, joista ei juuri ole virallista rakennushistoriallista aineistoa, kuten piirustuksia ja valokuvia. (Esim. Härö-Forsius 2007, 9.) Pinomäestä on saatavilla tietoa asukkaiden muistitiedon ohella myös siirtoväen kirjallisuudessa sekä viime vuosien aikana ilmestyneissä maisemahistoriaan liittyvissä tieteellisissä julkaisuissa. Rakennuksiin ja niiden käyttöön liittyviä muutoksia on kuitenkin hankala tarkastella ilman yhteistyötä asukkaiden kanssa. Lisäksi kirjallisuudesta ja muusta lähdetiedosta huolimatta asukkaiden elämäkertomukseen kytkeytyy aina yksilöllistä ja uutta tietoa:

Äitini kaipasi Karjalan kotia kovasti, ja sanoi aina, ettei tämä ole samanlainen kuin Karjalassa. — Huoneista käytettiin karjalaisia nimityksiä, kuten tupa [olohuoneen ja keittiön yhdistelmä], kammari, vintti. — Muistan, että isä ja äiti olivat hyvin tyytyväisiä, kun saivat tuvan. Muistan, että äidilläni oli astiasto, jota lainattiin naapuriin, kun siellä kävi ruotsalais-

kummikuntavieraita. – –

Puutarhakin piti tehdä ohjeiden mukaan. Omenapuita, marjapensaita, perrennoja [pioneita, raparperia]. Muistelen, että joku kävi katsomassa, miten ne pitää laittaa ja tilaus tehtiin yhteistilauksena, ehkä Martta-yhdistyksen kautta. (Nainen, s. 1939 Räisälä.)

Asuinympäristön maisemarakenteet ovat osa elämäkertomusta, asumisen ja olemisen yhteen kietoutunutta olemismaailmaa. (Karhunen 2004, 21; El Harouny 2002, 261.) Inventointiin liittyvää vuorovaikutusta voi pitää eräänlaisena temaattisesti ohjattuna muistelukerrontana, jonka fokuksena on kiinnostus rakennetun ympäristön nykytilaan ja siihen johtaneisiin tekijöihin. Asukas harvoin kykenee muistamaan rakennuksiin liittyviä muutoksia ja korjaustoimenpiteitä linkittämättä niitä osaksi elämäntarinaansa. Asukkaat siis kertovat tutkijalle arjen kokemusmaailmastaan arkikerronnan keinoin. (Ks. esim. Ukkonen 2000, 27–28.) Mukaan vastauksiin liittyy perheen ja yhteisön tapahtumia, jotka ajallisesti linkittyvät puheena olevan rakennuksen historiallisiin käännekohtiin. Tutkijan tärkeä tehtävä on puntaroida kerrotun aineksen sisältöä ja tunnistaa aineettomien ja aineellisten elementtien yhteen kietoutuneesta kokonaisuudesta rakennushistorian kannalta tärkeä aines.

Asujan suhde arkiympäristöönsä on saumaton. Rakennuksia ja niihin liittyviä elämäkokemuksia ei erotella toisistaan, vaan kunnostustyöt ja muut muutokset sekä asumisen tapahtumat kuvataan usein toisiinsa kietoutuneena kokonaisuutena. Eräässä kohteessa rakennuksen rakenteita koskevaan kysymykseen linkittyi muisto talossa asuneista inkeriläisistä, jotka eivät palanneet Neuvostoliittoon vaan päättivät jäädä asumaan saamaan taloon, jonne kertojan perhe uutena asukkaana oli jo tehnyt vuokrasopimuksen. Myöhemmin taloa remontoitaessa kertojalle oli paljastunut, että inkeriläiset olivat käyttäneet polttopuina osan välipohjan hienosti käsitellyistä puista ja höylätyistä kattorakenteista. (Kenttäpäiväkirja rakennusinventoinnista Pinomäessä 2009, kohde 1.)

Ihminen omaksuu rakennuksen ja sen historian osaksi omaa historiaansa kotiutessaan asuinympäristöönsä. Menneisyyden ympäristöt jäävät muistoihin sellaisina kuin ne lähdön hetkellä olivat, eikä niihin kohdistunutta muutosta ole helppo ymmärtää. Tästä esimerkkinä ovat siirtokarjalaisten kokemukset luovutetun Karjalan maisemiin kohdistuneista muutoksista. Sama ilmiö välittyy myös asutuskylistä. Pinomäen alueelta pois muuttaneen ja alueella asuvien vanhempien asukkaiden kertomana aluetta kuvataan lähinnä historiallisena alueena, jonka tärkeimmät tapahtumat liitetään sotien jälkeiseen aikaan ja siirtoväen asuinyhteisöön. Asukasjoukko muodostui pääosin kerralla alueelle muuttaneista hiitolaisista sekä muutamista Räisälän ja Koiviston pitäjien siirtoväen perheistä. Lisäksi alueella asui myös rintamamiehiä ja joitakin alueelle jääneitä inkeriläisiä.

Aiemmat kokemukset jäävät osaksi myöhempiä maisematulkintoja. Vielä vuosikymmenten jälkeen vastauksista välittyi voimakkaita jälleenrakennuskauden työläisiin ja raskaisiin kokemuksiin pohjautuvia tunnemuistoja rakennusaikaa pohdittaessa. Tunteet myös sekoittuivat toisiinsa, ja vaikka lahjatalot olivatkin kertojien mukaan paikoin huonosti rakennettuja, niihin liittyi myös nautinnon tuntemuksia, kun oli päästy





*Pinomäen ruotsalaistaloja nykyasuissaan. Kuvat: Kirsi Niukko 2009.*

omaan kotiin, pois toisten nurkista: ”ja oli enemmän tilaa, vaikka elämä olikin alkuvuosina puutteellista” (Nainen, s. 1933, Hiitola). Lahjataloja pidettiin myös perinteisen suomalaisen puutalon tyylinä ja kauniimpina kuin niin sanottuja rintamamiestaloja. Pinomäen muutosta kuvattiin kertomalla rakennuksista:

Pinomäen siirtokarjalaistaloja on monia kunnostettu ja joihinkin on tehty ns. elintasosiipiä. Purettu taloja ei juuri ole, mutta muutamia uusia taloja [ns. amerikkalaismallisia matalia] on rakennettu kolmen viimeisen vuosikymmenen aikana. (Nainen, s. 1939, Räisälä.)

Kysyttäessä alueen suojelun tarpeellisuudesta yksi vastaaja koki suojelun tarpeelliseksi, mutta toisen mielestä ”Pinomäen kohdalla se on jo myöhäistä. Alueen ilme on muuttunut niin paljon.” (Nainen, s. 1933, Hiitola.)

Nuoremman asukaskunnan kertomukset alueen rakennuksista eivät enää itsestään johtaneet asutushistoriaan alkuvaiheisiin. Rakennuksia myös pidettiin nuorempina kuin ne todellisuudessa olivat. Joidenkin mukaan ne oli rakennettu 1950-luvulla. Asumiseen liittyvän kerronnan ajallinen kaari ylsi siihen asti kuin alueella asumisen historiaa

riitti. Alueen varhaisempaa historiaa ja siihen liittyviä tapahtumia oli selvitelty alueen vanhempien asukkaiden kanssa ja myös pohdittu rakennuksista löytyneiden esineiden välityksellä. Tätä kokemusta kuvastaa esimerkiksi rock-yhtye Dingoön liittyvä tarina. Vuonna 1984 ilmestyneessä kappaleessa Sinä ja Minä esiintyvä Parturikampaamo Lissu paikantui erääseen Pinomäen rakennukseen sieltä löytyneen kampaamon kyltin välityksellä, johon alueen vanhemmat asukkaat tiesivät liittää aikalaisetieto. (Kenttäpäiväkirja rakennusinventoinnista Pinomäessä 2009, kohde 3.) Aiempien asukkaiden elämä ja yksityisyys limittyivät näin uusien asukkaiden elämään liittäen heidät osaksi yhteisön ja sen toisten asukkaiden historiaa ja ympäristösuhdetta. (Laitinen 2002, 196; Rossi 2010, 81.)

## LOPPULUKU

Rakennusinventoijan tehtävänä on ymmärtää ja tulkita rakennetun kulttuuriympäristön nykytilaa ja historiallista kerroksisuutta aluesuunnittelun käyttöön. Asukaskohtaukset ja heidän kertomuksensa ympäristöstään tuottavat tärkeää tietoa rakennetusta kulttuuriympäristöstä. Työ on nopeitempoina projektityötä, ja sen tulisi olla huolella suunniteltu ja menetelmän vaativissa kenttäolosuhteissa toimiva. Rakennusinventoinnin metodinen pohtiminen on kuitenkin vasta alkutekijöissään. Työstä on kirjoitettu vain vähän, eikä alaa juuri voi opiskella. Monenlaisten eettisten ja käytännön kysymysten ohella usean eri tieteenalan ajattelutapoja hyödyntävän menetelmän kehittämisessä näen myös folkloristilla tärkeän roolin. Rakennettuun ympäristöön liittyvät yksilölliset ja yhteisölliset tapahtumat limittyvät yksilön elämäkertomuksessa kokonaisuudeksi, jota on vaikea hahmottaa ilman aineettoman kulttuuriperinnön näkökulmaa.

Olen tässä artikkeliväitöskirjaani liittyvässä artikkelissa tarkastellut jälleenrakennuskauden asuinympäristöä Porin Pinomäessä tutkiakseni rakennetun kulttuuriympäristön selvitystyötä asukashaastattelujen näkökulmasta. Pohdin myös folkloristikan tutkimusmenetelmien merkitystä jälleenrakennuskaudella rakennetun kulttuuriympäristön tutkimuksessa toteutettavien asukashaastattelujen yhteydessä. Tutkimuskentäksi Pinomäki valikoitui laatimani haastatteluaineiston sekä alueeseen liittyvien kehittämissuunnitelmien pohjalta. Vaikka inventointia ei tehtykään kaavoitustarpeiden motivoimana, keräysmenetelmä noudatti käytössä olevaa mallia ja tietoja voi hyödyntää Satakunnan museon Pakki -tietokannassa myös tässä tarkoituksessa.

Siirtoväen asuinkulttuuri on vähitellen sulautumassa osaksi muuttuvaa yhteiskuntaa. Rakennusinventoinnin merkitys asuinalueiden muutosten kirjaamisessa ja kulttuuristen merkitysten analysoimisessa on muuttumassa yhä tärkeämmäksi osaksi kulttuuriympäristöprosesseja. Aihetta ei kuitenkaan ole toistaiseksi juuri tutkittu, eikä menetelmää analysoitu tieteellisesti. Alalle ei myöskään voi erikoistua kouluttautumalla. Sille on kuitenkin alkanut tulla tarvetta, kun työtä tehdään maankäyttö- ja rakennuslain (§MRL 1999/132) velvoittamana yhä ammattimaisemmin. Asumisen ja rakennetun ympäristön välinen vuorovaikutus on yhä enemmän kiinnostuksen kohteena myös alueiden käytön suunnittelun yhteydessä. Muutoksen keskellä on tärkeää tallentaa katoamassa olevaa arvokasta tietoa erityisesti alueilla, jossa historian kulttuuriset merkitykset kiinnittyvät



enemmän kokemukselliseen kuin näkyvään fyysiseen ympäristöön.

## LÄHTEET

### Tutkimusaineistot

- Hiitolaisten asuttamismuistoja koskeva haastattelututkimus 2009. Aineistot Kirsi Niukon hallussa. Lainaukset artikkelissa: nainen, s. 1933, Hiitola; nainen, s. 1934, Räisälä; nainen, s. 1939, Hiitola
- Niukko, Kirsi. Kenttäpäiväkirja rakennusinventoinnista Pinomäessä 2009.
- Peltola Taavi, s. 1927 Koivisto. Haastattelu ja kenttäkierros Pinomäessä 25.11. 2009. Aineistot Kirsi Niukon hallussa.
- Rakennusinventointiin liittyvä kuva-aineisto. Kirsi Niukko 2009.
- Pinomäen rakennusinventointi 2009. Aineistot viety soveltuvien osin Satakunnan museon ylläpitämään Pakki-inventointisovellukseen. Muu aineisto Kirsi Niukon hallussa.
- Kantakaupungin yleiskaava 2025. Pori. Porin kaupunkisuunnittelu 8.11.2007. Kaupunginvaltuusto hyväksynyt 10.12.2007. Porin kaupungin suunnittelusarja C63/2008. KULTTUURIYMPÄRISTÖN JA KORJAUSRAKENTAMISEN KÄSITTEITÄ [online]. <[http://www.rakennusperinto.fi/muuta\\_sisaltoa/kasitteisto/fi\\_FI/Kasitteisto/#rakennettu\\_kulttuuriymparisto](http://www.rakennusperinto.fi/muuta_sisaltoa/kasitteisto/fi_FI/Kasitteisto/#rakennettu_kulttuuriymparisto)> [5.4.2012.]
- Maankäyttö- ja rakennuslaki 5.2.1999/132. Yleiset säännökset.
- Tiesuunnitelma 5.10.2010. Valtatien 8 Turku – Pori yhteysvälin parantaminen välillä Hangassuo – Isomäki, Luvia ja Pori. Elinkeino-, liikenne – ja ympäristökeskus. Varsinais-Suomi.

### Kirjallisuus

- AARNIPUU, PETJA 2007: Tilallista kerrtontaa Turun linnassa. – *Elore* 14(1) [online]. <[http://www.elore.fi/arkisto/1\\_07/aar1\\_07.pdf](http://www.elore.fi/arkisto/1_07/aar1_07.pdf)> [5.4.2012.]
- EL HAROUNY, ELISA 2010: Historiallinen puukaupunki elinympäristönä. – Grahn, Maarit & Häyrynen, Maunu (toim.), *Kulttuurituotanto – Kehykset, käytäntö ja prosessit*. Helsinki: Suomalaisen Kirjallisuuden Seura.
- EL HAROUNY, ELISA 2002: Historiallinen puukaupunki – tulevaisuuden elävää kaupunkiympäristöä? – Syrjämaa Taina & Tunturi, Janne (toim.), *Eletty ja muistettu tila*. Helsinki: Suomalaisen Kirjallisuuden Seura.
- HÄRÖ, MIKKO & FORSIUS, JOHANNA 2007: *Kulttuurihistoriallinen inventointi rakennetussa ympäristössä*. Julkaisematon opas. Helsinki: Museovirasto, Rakennushistorian osasto.
- HÄYRYNEN, MAUNU 2004: Maisemantutkijan kotiseutu. – Granö, Päivi et al. (toim.), *Koti, kaivo ja muutos*. Pori: Kulttuurituotannon ja maisemantutkimuksen laitos.
- KARHUNEN, EEVA 2004: Paikallista aikaa. Vanhassa talossa asumisen fenomenologiaa. – Tuomi-Nikula, Outi & Karhunen, Eeva (toim.), *Kotina suojeltu talo. Arkea, Elämää ja Rakennussuojelua Suomessa ja Saksassa*. Pori: Kulttuurituotannon

- ja maisemantutkimuksen laitos.
- KARJALAINEN, PAULI TAPANI 2003: Reikäiset kertomukset: kuinka kirjoitamme elämämme paikkoja? – *Elämäntarina* 1/2003.
- KAUPPALA, PEKKA 2011: *Paluu vankileirien tielle. Suomesta Neuvostoliittoon luovutettujen kohtalo 1940 – 1955*. Jyväskylä: Gummerus.
- KOIVUNIEMI, JUSSI 2004: *Porin historia*. Hämeenlinna: Karisto Oy.
- KRAFTMAN JOHAN 1785: *Berättelse om Lattomeri Kärrs utdikning*. Författad år 1782. Stockholm: Tryckt i Kongl. tryckeriet.
- KUMMALA PETTERI 2005: *Lamasalvoksesta elementtitekniikkaan. Suomalainen pientalo-suunnittelu jälleenrakennuskaudella*. Suomen rakennustaiteen museo. Trio-Offset Oy.
- LAITINEN, RIITTA 2002: Koti, paikkaidentiteetti ja muutokset navajoyhteiskunnassa. – Syrjämaa Taina & Tunturi, Janne (toim.), *Eletty ja muistettu tila*. Helsinki: Suomalaisen Kirjallisuuden Seura.
- LEFEBVRE, HENRI 1991 [1974]: *La production de l'espace*. Paris: Anthropos.
- LINDBERG, ESSI 2006: *Porin metsä – Neuvoteltu maisema*. Maisemantutkimuksen pro gradu -tutkielma. Pori: Kulttuurituotannon ja maisemantutkimuksen laitos.
- LOUEKARI, SAMI (tulossa 2012/2013): Väitöskirjan käsikirjoitus. Nimi ja kustantaja ei vielä tiedossa.
- MATTINEN, MAIRE 2011: Esipuhe. – Merja Sahlberg (toim.), *Talon tarinat – Rakennushistorian selvitysopas*. Helsinki: Museovirasto.
- PAUKKUNEN, LEO 1993: *Hiitolaiset uusille asuinsijoille*. Jyväskylä. Gummerus Kirjapaino Oy.
- PELTOLA, TAAVI 2010: *Pitkää püimää ja paimenia Pinomäen kaivolla*. Pinomäen kaupunkikylän historiikki. Pori: Pinomäen Kyläyhdistys R.Y.
- NIUKKO, KIRSI 2011: Rakennetun kulttuuriympäristön selvitystyö ammattina. – Karhunen, Eeva (toim.), *Kulttuuriympäristöt arjen arvoiksi. Pisara – Kulttuuriympäristöt arjen arvoiksi -hankeeseen loppuraportti*. Pori: Satakunnan museo.
- NIUKKO, KIRSI 2009a: Rintamamiestalo jälleenrakennuskauden tyyppitalokulttuurin ilmauksena. – *Sananjalka* 51.
- NIUKKO, KIRSI 2009b: The Concept of Landscape among Karelian Migrants in Finland. – *Journal of Borderland Studies* 24(2).
- RAIVO, PETRI 1996: Maiseman kulttuurinen transformaatio. Ortodoksinen kirkko suomalaisessa kulttuurimaisemassa. Oulu: Pohjois-Suomen historiallinen yhdistys.
- SAARIKANGAS, KIRSI & JOHANSSON, HANNA 2009: Homes in Transformation. – Johansson, Hanna & Saarikangas, Kirsi (toim.), *Dwelling, Moving, Belonging*. Helsinki: Finnish Literature Society.
- SAARIKANGAS KIRSI 2002: Merkityksellinen tila: lähiöasuminen arkkitehtuurin, asukkaiden menneen ja nykyisen kohtaamisena. – toim. Taina Syrjämaa ja Janne Tunturi. *Eletty ja muistettu tila*. Historiallinen arkisto 215. Helsinki. Suomalaisen Kirjallisuuden Seura.
- SAIRANEN, KAINO 1970: *Pinomäen historiaa* [online]. <<http://www2.pori.fi/pinomaki/1.php>> (Luettu 18.2.2012.)
- TUOMI-NIKULA, OUTI 2004: Tutkimuskohteena suojeltu talo. – Tuomi-Nikula, Outi & Karhunen, Eeva (toim.), *Kotina suojeltu talo. Arkea, Elämää ja Rakennussuoje-*

Kirsi Niukko: rakennettu ympäristö asukkaiden kertomana

*lua Suomessa ja Saksassa.* Pori: Kulttuurituotannon ja maisemantutkimuksen laitos.  
TUOMI-NIKULA, OUTI & KARHUNEN, EEVA (toim.) 2004: *Kotina suojeltu talo.*  
*Arkea, Elämää ja Rakennussuojelua Suomessa ja Saksassa.* Pori: Kulttuurituotannon  
ja maisemantutkimuksen laitos.  
UKKONEN, TAINA 2000; *Menneisyyden tulkinta kertomalla. Muistelupube oman historian*  
*ja kokemukse kertomusten tuottamisprosessina.* Helsinki: Suomalaisen Kirjallisuuden Seura.

**Filosofian maisteri Kirsi Niukko valmistelee maisemantutkimuksen väitös-  
kirjaa Turun yliopistossa.**