



KATSAUS

Juha Vitikainen

Rikoksen polulta museoon. Rikosmuseon perustaminen ja toiminnan alkuvaiheet 1930–1940-luvuilla

ABSTRAKTI / ABSTRACT

Suomalaisten museoiden joukosta löytyy monenlaisia mielikuvia herättävä vanha erikoismuseo, Rikosmuseo. Museo on kuitenkin jäänyt lähes täysin tuntemattomaksi paitsi suurelle yleisölle, myös museoammattilaisille ja alan tutkijoille. Tässä kirjoituksessa tarkastellaan Rikosmuseon alkuvaiheita ja sen perustamista keskusrikospoliisin edeltäjän rikostutkimuskeskuksen (RTK) yhteyteen vuonna 1936. Tarkasteluajanjaksona on erityisesti 1930–1940-luvut, jotka ovat merkittäviä museon rikoshistoriallisen kokoelman karttumiselle sekä sille yleiselle mielikuvalle, mikä museosta syntyi. Katsaus Rikosmuseon historiaan avaa osaltaan uutta näkökulmaa poliisin asiantuntijaviraston, RTK:n, toimintaan sekä poliisin koulutukseen.

The Finnish Crime Museum, with its long history and wide variety of interesting items, evokes exciting associations of the history of crime. The museum has, however, remained relatively obscure to the general public, museum professionals and scholars alike. This article explores the founding and early development of the museum, which was established in 1936 at the Crime Investigation Centre, predecessor of the current National Bureau of Investigation. The discussion focuses on the 1930s and 1940s, during which the basis of the crime history collection was created and a general perception of the museum took form. The history of the Crime Museum also provides new perspectives on the Crime Investigation Centre as an expert bureau within the police force, and its role in police education is also discussed.

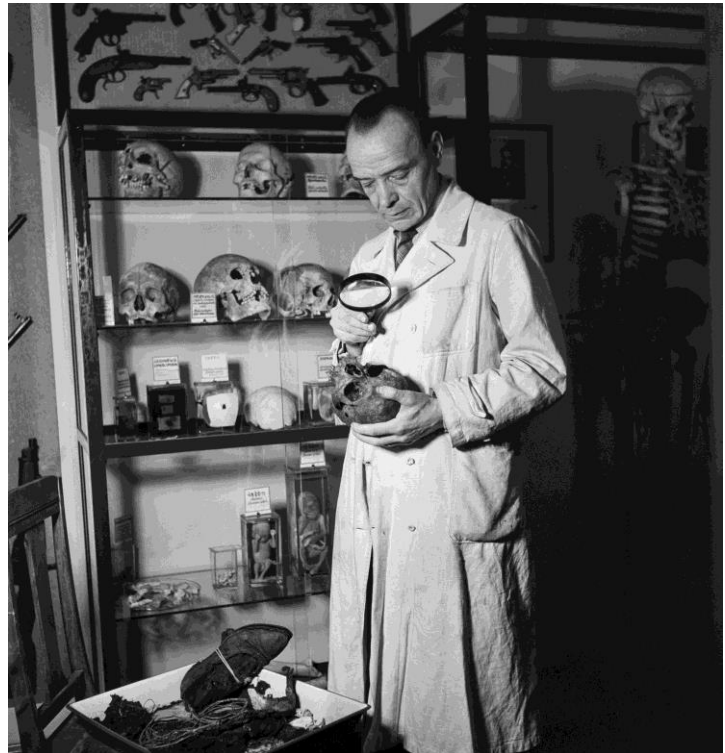
Poliisi, poliisihistoria, rikollisuus, rikoshistoria, rikostutkimuskeskus, keskusrikospoliisi, rikosmuseo, museot

Juha Vitikainen, Poliisimuseo, Poliisiammattikorkeakoulu, juha.vitikainen@poliisi.fi

Berliinin poliisilaitoksen rikosmuseota on erikoisuutensa takia pidettävä merkillisenä kulttuurilaitoksena: siellä nähtävänä oleva aineisto todistaa hämäristä keuhkista ja ihmisisielun syvyyksistä, se osoittaa erinomaisen selvästi, minkälaisiin kammottaviin tekoihin rikollisuuden sokaisema äly saattaa johtaa. Tässä museossa kävijältä vaaditaan vahvoja hermoja. Sinne ei ole pääsyä suurella yleisöllä: vain valituille, ennakolta erikoisluvan saaneille se aukaisee porttinsa.¹

Näin kuvaili museokävijä Berliinin rikosmuseota vuonna 1930. Vastaava mielikuva yleensäkin poliisi- ja rikoshistoriallisista museoista tuntuu olevan vallalla vielä tänä päivänä. Erityistä mystisyyttä luo se, että nämä museot ovat usein suurelta yleisöltä suljettuja. Meillä sanomalehdet ovat kirjoittaneet Rikosmuseosta milloin suomalaisena kauhukabinettina, toisinaan karmivana murhamuseona tai hyttävänä Rikosmuseona.² Tosin rikoshistorialliset "kauhukabinetit" ja "hirmukamarit" eivät olleet millään tavalla tämän museon perustamisen lähtökohtana.³ Suomessa Rikosmuseo toimi vuosikymmeniä ensin osana rikostutkimuskeskusta (RTK) ja sitten osana keskusrikospoliisia (KRP), kunnes sen kokoelmat yhdistettiin vuonna 2019 Poliisimuseoon. Tänä päivänä Rikosmuseo toimii ammatillisesti hoidettuna rikoshistoriallisena erikoismuseona, joka kerää, säilyttää, tutkii ja pitää esillä rikospoliisin kehitykseen ja rikoksiin liittyvää historiallista aineistoa. Rikosmuseon näyttelyt ovat kuitenkin yhä esillä KRP:ssa, ja edelleen suuren yleisön katseilta piilossa.

Rikosmuseo perustettiin RTK:n yhteyteen Helsinkiin vuonna 1936.⁴ Ajatus rikosmuseosta eli kriminaalimuseosta ei tuolloin kuitenkaan ollut uusi, ja jo aiemmin olivat poliisilaitokset ja tuomioistuimet koonneet itsenäisesti erilaista poliisi- ja rikoshistoriallista materiaalia. Eri puolilla Eurooppaa rikosmuseoita oli perustettu jo 1800-luvun loppupuolelta lähtien. Rikosmuseoiden perustamisen lähtökohdat olivat ennen kaikkea käytännölliset: sekä poliisi että oikeusoppineet kaipasivat museoita, jotka toimisivat poliisin, erityisesti uuden rikospoliisin, koulutuksen välineenä.⁵ Suomessa asiasta käytiin keskustelua viimeistään 1900-luvun alussa. Rikosmuseon perustamiseen vaikuttivat juuri kansainväliset esimerkit.⁶ Varsin teoreettisena pidetyn poliisin koulutuksen tueksi katsottiin tarvittavan havainto- ja opetusvälineitä, kuten rikosten tekemiseen käytettyjä aseita ja työkaluja sekä rikosten selvittämistä havainnollistavia valokuvia, piirroksia ja muuta aineistoa. Lisäksi museon katsottiin antavan arvokasta tietoa jopa rikospoliisitoiminnan johtamiselle sekä ylipäätään rikosten tutkimiselle.⁷



Kuva 1. Museo vai kauhukabinetti? Kansan Kuvalehden kuva vuodelta 1951 Rikosmuseon hoitajasta assistentti Onni Takosta. Takon selän takana vitriinissä on Matti Haapojan luuranko. Kuva: Tuovi Nousiainen / Otavamedia //Journalistinen kuva-arkisto JOKA / Museovirasto.

Rikosmuseon perustaminen

Virallinen valtakunnallinen aineiston keruu Poliisimuseota varten, mutta ei vielä varsinaisesti Rikosmuseon osalta, käynnistyi vuonna 1931. Tuolloin sisäasianministeriö kehotti kiertokirjeessään maaherroja hankkimaan tietoja, millaista museoaineistoa löytyy poliisin hallusta. Haussa oli muun muassa poliisin historiasta kertovia asiakirjoja, julkaisuja, virkapukuja, aseita ja varusteita sekä virka- ja kunniamerkkejä. Aineistoa pyydettiin kartoittamaan paitsi laitoksilta myös vanhemmilta eläköityneiltä poliiseilta.⁸ Kokoelmiin karttui alusta alkaen lisäksi rikoshistoriallista aineistoa, kuten Maria Åkerblomin seuraajien valmistama "helvetinkone" (pommi) sekä alkoholin salakuljetukseen käytettyjä kanistereita. Poliisimuseon aineisto koottiin valtion poliisikoululle, joka tuohon aikaan toimi Suomenlinnan kasarmeilla.⁹

Seuraavan kerran ministeriö oli museoasioissa yhteydessä poliisi- ja oikeusviranomaisiin vuonna 1936. Tällä kertaa kiertokirjeitse ohjeistettiin rikoshistoriallisen aineiston keräämistä omaksi museokokoelmakseen, rikospoliisimuseoksi.¹⁰ Kymmenen vuotta aiemmin perustettu RTK nähtiin sopivaksi paikaksi museolle, sillä yhtenä viraston tehtävänä oli, paitsi antaa poliisille asiantuntija-apua rikosten esitutkinnassa ja suorittaa rikosteknisiä tutkimuksia, tarjota rikospoliiseille koulutusta.¹¹ Uusi keruu oli käytännössä jatkoa aiemmalle poliisimuseohankkeelle, sillä tarkoituksena oli täydentää aiemmin perustettua Poliisimuseota rikoshistoriallisella osastolla. Edelleen jatkettiin myös poliisihistoriallisen aineiston keruuta valtion poliisikoululle.¹² Vuoden 1936 määräystä voi pitää nykyisen Rikosmuseon perustamisajankohtana.

Sisäasianministeriöstä vaadittiin, että kaikkien poliisiviranomaisten oli tehtävä parhaansa Rikosmuseon kokoelmien kartuttamiseksi. Paikallisella tai yksityisellä rikosesinekokoelmalla ei nähty olevan yleistä merkitystä, mutta yhteisesti kootulla museolla arvioitiin sen sijaan olevan "varsin huomattava merkitys koko poliisitoiminnallemme ja kaikille poliisiviranomaisille".¹³ Huolena oli se, että paikallisissa museoissa esineet saattoivat kadota poliisiviranomaisen vaihtuessa tai kuollessa. Silti poliisilaitosten omia museoita sai edelleen ylläpitää, tosin niihin jäi vain se materiaali, mitä ei tarvittu keskusmuseossa.¹⁴

RTK:sta annetussa asetuksessa 30.12.1937 mainitaan, että sen osana on poliisimuseo, jossa säilytetään opetustarkoituksessa alaan kuuluvia esineitä. Lisäksi asetuksessa määriteltiin, että "poliisimuseon järjestämisestä, hoidosta, täydentämisestä ja sen esittämisestä huolehtii rikostutkimuskeskuksen päällikön ohjeiden mukaan hänen määräämänsä rikostutkimuskeskuksen viran tai toimen haltija virkatehtävänä".¹⁵ Rikosmuseo-nimi ei ollut aluksi vakiintunut, vaan museota kutsuttiin vaihtelevasti rikosmuseoksi, rikospoliisimuseoksi tai poliisimuseoksi, joko isolla alkukirjaimella tai pienellä.¹⁶ RTK:ta koskevat määräykset ja ohjeet koottiin yhteen kokoelmaan vuonna 1941, jossa museota koskevat kiertokirjeet koottiin otsikon "Poliisimuseo" alle.¹⁷

Jo ennen varsinaista museon perustamisvaihetta RTK:n henkilökunta oli kerännyt museoesineitä talteen. Museo huomioitiin myös vuonna 1935 samalla, kun kriminaalilaboratoriolle (ts. rikostekniselle laboratoriolle) kunnostettiin lisää tiloja vanhasta puurakennuksesta, joka sijaitsi Helsingissä Merimiehenkadulla RTK:n varsinaisen toimitalon vieressä. Kriminaalilaboratorio oli jo aiemmin toiminut osassa tätä rakennusta, mutta nyt saatiin lisähuoneita laboratorion kemialliselle osastolle, Poliisisanomien toimitukselle sekä museolle. Ministeriöltä anottiin vielä lisärahoitusta museohuoneen kalustamiseksi ja näyttelyn esillepanon kuluihin.¹⁸

Vaikka Rikosmuseo on alun perin kansainvälisten vaikutteiden mukaisesti perustettu viranomaisten museo, sen kokoelmien alkuvaiheet mukailevat kuitenkin pitkälti yhden henkilön visiota

aiheesta. Rikosmuseon kokoelman keruusta ja sen järjestämisestä vastasi RTK:n kriminaalilaboratorion assistentti Onni Takko, joka teki museotyötä muun toimensa ohella. Hän oli museonhoitajana aina 1950-luvun alkuun asti ja keskeisessä roolissa siinä, miten museon kantakokoelma muodostui ja millainen museosta tuli. Takko oli tullut RTK:n palvelukseen vuonna 1929 Rauman poliisilaitokselta etsiväkomisarion tehtävästä. Aiemmin apteekissakin työskennellyt sekä konepajatekniikkaa ja valokuvausta opiskellut Takko kehitti useita erilaisia tutkimusmenetelmiä kriminaalilaboratorion käyttöön. Hänen mustetutkimuksensa sekä tutkimukset ampuma-aseiden, leimamerkkien, konekirjoituksen ja käsialojen parissa toivat RTK:n työtä tunnetuksi sekä kotimaassa että kansainvälisesti.¹⁹ Takon henkilökohtaiset kiinnostuksen kohteet näkyivät monella tapaa myös museossa.

Kokoelmien kartoitus ja keruu

Rikosmuseon kokoelmia ryhdyttiin kartuttamaan sisäasianministeriöstä annettuja ohjeiden mukaisesti. Vuoden 1936 kiertokirjeen mukaan maaherrojen tehtävä oli kolmessa kuukaudessa hankkia poliisiviranomaisilta tiedot Rikosmuseoon sopivasta aineistosta. Tärkeänä pidettiin, että taustatiedot säilyvät museoaineiston mukana. Lähetettyjen tietojen perusteella tehtiin RTK:ssa valinnat, ja aineisto pyydettiin lähettämään museolle joko virkapakettina postitse tai rautateitse. Läänien poliisitarkastajien tuli virkamatkoillaan valvoa, että keruutyö varmasti huomioitiin paikallistasolla. Myöhemmin pyydettiin vielä palauttamaan kaikki RTK:ssa aiemmin tutkittavana olleet esineet ja näytteet, mikäli tutkittava juttu oli jo päättynyt.²⁰

177

Myös vankiloita ja tuomioistuimia ohjeistettiin asiassa, sillä niilläkin arvioitiin olevan museoon sopivaa aineistoa. Erityisenä huolen aiheena nähtiin, että esimerkiksi tuomioistuimissa ei pystyttäisi tilanpuutteen takia säilyttämään ja hoitamaan esineitä niin, etteivät ne vahingoittuisi. Sen sijaan Rikosmuseossa esineet voitaisi järjestää ja hoitaa asianmukaisesti niin, etteivät ne ruostu, ja lisäksi veri- ja muut tahrat saataisi paremmin säilymään.²¹

RTK sai syksyn 1936 kuluessa maaherrojen luettelot museoon ehdotetuista esineistä. Vuoden päästä tästä valmistui esitykset, mitä aineistoa Rikosmuseoon tulisi lähettää. Helsingin, Viipurin ja Tampereen poliisilaitosten museoista pyydettiin yhteensä kymmeniä aineistokokonaisuuksia. Helsingin poliisilaitoksen listalla oli useita erilaisia murha-aseita ja itsemurha- ja pahoinpitelyvälineitä. Lisäksi sieltä pyydettiin murtovälineitä, kuten katkaisupihtejä ja sorkkarautoja, väärennettyjä rahoja ja niiden valmistusvälineitä, "sikiönlähdetysvälineitä" ja räjähtämättömiä pommeja. Tampereen poliisin museokokoelmasta pyydettyjen esineiden joukossa oli muun muassa kieltolain aikainen viinakanisterin kirjakätkö sekä vuonna 1932 kaupungin metsässä tapahtuneen metsänhaaskausjutun todistusaineistona olleet joulukuusien tyvet ja kannot.²² Samaan aikaan myös eri poliisiviranomaiset sekä tuomioistuimet lähettivät suoraan Rikosmuseoon yksittäisiä esineitä.²³

Pyynnöistä huolimatta aineiston mukana ei tullut aina pyydettyjä taustatietoja, mikä vähensi esineiden museaalista arvoa huomattavasti. RTK joutui esimerkiksi anomaan ministeriöstä, että Viipurista komennettaisiin Helsinkiin aineiston hyvin tunteva ylietsivä kertomaan tarkemmin museolle lähetetyistä rikosvälineistä.²⁴

Rikosmuseon kahden ensimmäisen toimintavuoden aikana aineiston keruu tuotti noin 200 esinettä. Eri puolelta Suomea poliisilaitosten ja nimismiesten lähettämien esineiden lisäksi siirrettiin valtion poliisikoulun museosta noin 400 esineen kokonaisuus. Lähettipä vielä itse sisäasiainministeri väärennettyjä leimamerkkejä.²⁵

Vuoden 1938 aikana kokoelmat karttuivat jo huomattavasti: pelkästään Viipurin, Vaasan ja Turun hovioikeuksista sekä Turun raastuvanoikeudesta siirrettiin Rikosmuseoon kaikkiaan yli 1600 esinettä. Viipurin hovioikeudesta saatuja 1100 esinettä kävi Onni Takko itse paikan päällä luettelemassa ja pakkaamassa. Hovioikeudelta pyydettiin myös lupa päästä perehtymään rikosjuttuihin liittyviin asiakirjoihin.²⁶ Lisäksi valokuvakokoelmaa kartutettiin lähes 200 rikospaikkakuvalla, jotka havainnollistivat rikostapauksia ja onnettomuuksia sekä niiden tutkintaa.²⁷

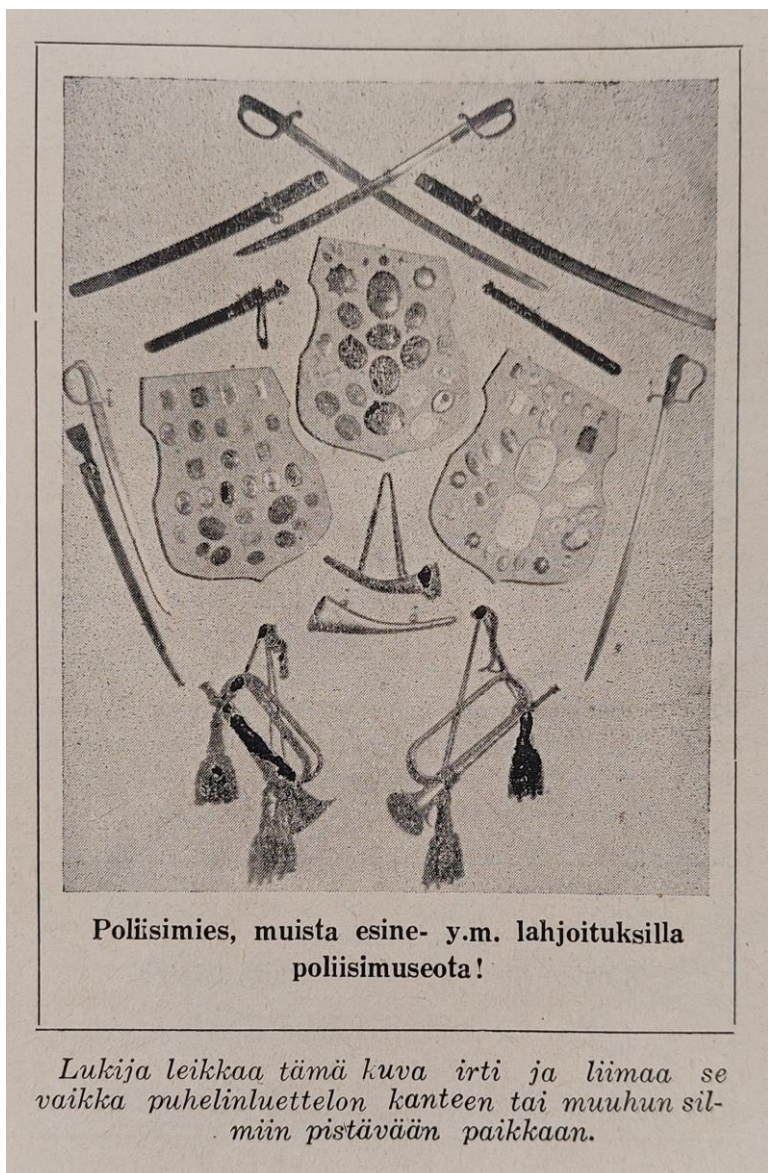
Kokoelmien kartuttamiseksi turvauduttiin välillä kansalaisiin. RTK:n johtaja Kosti Vasa esitti Suomen Kuvalehdessä toivomuksen sopivien esineiden saamiseksi museoon. Luovutettavasta materiaalista luvattiin maksaa tarvittaessa korvaus.²⁸ Joitain yksityishenkilöiden lahjoittamia esineitä on kokoelmaan tuolloin saatukin: muun muassa eräs asianajaja tiedusteli haluaisiko museo hänellä olevia poliisin virkapukuun kuuluvia varusteita.²⁹

Rikosmuseon kokoelman keruun, aineiston järjestelyjen ja museon suunnittelun eteen tehtiin paljon töitä. Omien assistenttien tehtävien lisäksi museotyöt teettivät Takolle huomattavan määrän ylitöitä ja hän mainitseekin käyttäneensä välillä kaiken vapaa-aikaansa Rikosmuseoon. Pääsääntöisesti hänelle ei kuitenkaan maksettu mitään korvauksia museon eteen tehdyistä ylitöistä, sillä ministeriö vetosi siihen, että RTK:sta annetun asetuksen mukaisesti museonhoito on määritelty kuuluvaksi Takon virkatehtäviin.³⁰

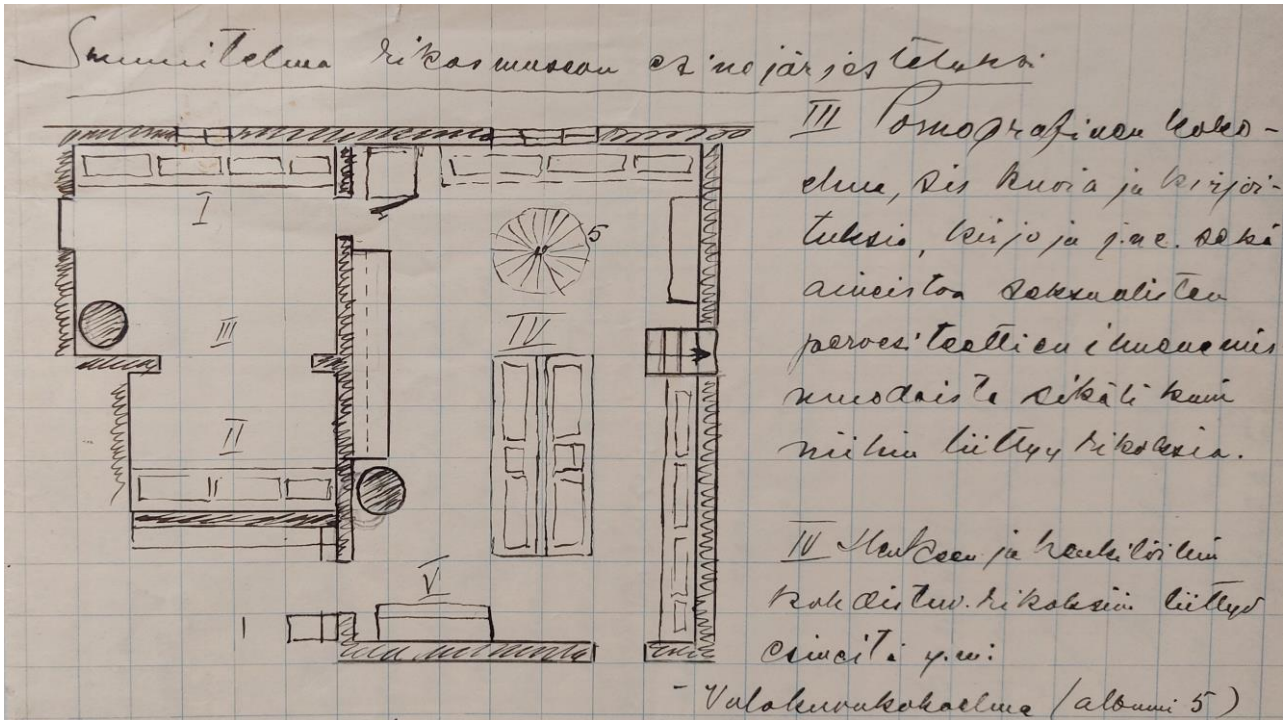
Kokoelman järjestämisessä, eli käytännössä siis näyttelyn rakentamisessa, pyrittiin siihen, että kaikki kokoelman esineet olisi saatu jollakin tapaa esille. Koottua aineistoa ei kuitenkaan tuosta vain laitettu näytteille, vaan esillepanon takana oli Onni Takon huolellinen näyttelysuunnitelma, jonka yhtenä esikuvana oli Saksin poliisin rikosmuseo.³¹ Takko tunnettiin taitavana piirtäjänä ja taidemaalarina, mikä näkyi Rikosmuseon esillepanossa.³² Kymmenet tähän päivään asti säilyneet 1930–1940-luvuilla taitavasti tehdyt näyttely- ja näyttetaulut ovat oletettavasti kaikki juuri Takon käsialaa.

Suunnitelman esikuvana olleen Saksin rikosmuseon näyttely oli jaettu kolmeen laajaan osastoon, jotka kaikki jaettiin edelleen lukuisiin pienempiin yksiköihin. RTK:n museon tilat olivat kuitenkin pienet, ja näyttely rajattiin viiteen eri rikoslajeja esittelevään

Kuva 2. Suomen poliisilehdessä muistutettiin poliiseja velvollisuudesta kartuttaa poliisi- ja rikoshistoriallisia kokoelmia. Suomen poliisilehti nro. 7/1946, 197.



osioon sekä lisäksi eri maiden rikollisten kahlitsemis- ja kuljetusvälineitä esittelevään osioon. Rikoslajeja esitteleviin osioihin koottiin väärennöksiä sekä niiden valmistamiseen käytettyjä välineitä, omaisuusrikoksiin liittyviä esineitä, laitonta pornografista materiaalia, henkeen ja henkilöihin kohdistuvien rikosten tekovälineitä sekä käsialatutkimusta. Saksin rikosmuseon esillepanosta, sen rikoslajeja esittelevästä osastosta sekä opetusvälineosastosta, oli poimittu RTK:n toimintaan parhaiten soveltuva jaottelu. Aineisto oli pitkälti RTK:lle tuttua ja samanlaista, minkä parissa henkilökunta jatkuvasti työskenteli.³³



Kuva 3. Osa Onni Takon suunnitelmaa Rikosmuseon näyttelystä 1930-luvun lopulta. RM 202305a Onni Takon kokoelma, Poliisimuseo.

Matti Haapojan luuranko ja muut ihmisperäiset jäänteet osana museokokoelmaa

Yhdeksi Rikosmuseon tunnetuimmaksi esineeksi on vuosikymmenien aikana noussut 1800-luvun lopun kuuluisan rikollisen Matti Haapojan luuranko. Vankilassa vuonna 1895 itsemurhan tehneen Haapojan luurankoa säilytettiin Helsingin yliopiston anatomian laitoksella vuoteen 1938 asti, jolloin se siirrettiin Rikosmuseon näyttelyyn. Museon vitriiniin Haapojan jäänteet jäivätkin pitkäksi aikaa, kunnes ne viimein haudattiin sukhautaan Ylistaron hautausmaalle vuonna 1995.³⁴

Eri juttujen esituskinnan yhteydessä RTK:lle lähetetyt luunäytteet tutkittiin yliopiston anatomian laitoksella, missä johtaja Kosti Vasa oli nähnyt Haapojan luurangon. Vuonna 1937 hän esitti laitokselle toivomuksen luurangon siirrosta Rikosmuseon kokoelmiin. Perusteluina oli, että museolla oli jo ennestään Haapojan liittyvää materiaalia. Lisäksi Vasa arveli, ettei luurangolla ollut enää merkitystä anatomian opetukseen, mutta sen sijaan poliisin opetukselliseen käyttöön tarkoitettussa Rikosmuseossa se olisi "mielenkiintoinen nähtävyys".³⁵ Anatomian laitoksen johtaja puolsi siirtoa ja seuraavana vuonna yliopiston konsistori vahvisti asian. Luurangon siirrolle museoon asetettiin kuitenkin ehto, että

anatomian laitoksella oli tarvittaessa oikeus suorittaa siihen kohdistuvia tutkimuksia.³⁶ Samassa yhteydessä museolle luovutettiin Tattarisuon lähteestä vuonna 1930 löytynyt irtileikattu naisen käsi.³⁷

Vasa käsitteli vielä myöhemmin muistelmissaan Matti Haapojan historiaa sekä luurangon siirtoa museoon kokonaisen luvun verran. Vasan kirjoituksissa luuranko mainitaan sekä Rikosmuseon "vahtimestarina" että "karmeana esimerkkinä siitä, miten ihminen rikoksia tekemällä aiheuttaa muille ainoastaan surua ja vahinkoa sekä tuhoaa samalla omankin elämänsä".³⁸

Rikosmuseon kokoelmiin ryhdyttiin hankkimaan 1930-luvun lopulla yhä enemmän myös muita ihmisperäisiä jäänteitä. Yksittäisiä näytteitä oli tullut jo heti museon perustamisen aikoihin, mutta Haapojan luurangon hankinnan jälkeen saatiin anatomisina näytteinä opetustarkoitusta varten mm. sikiöitä sekä sellaisia ruumiinosia, joissa on jälkiä aseiden käytöstä.³⁹

Sota-ajan vaikeuksien kautta toiminnan vakiintumiseen

Sekä talvi- että jatkosodan aikana RTK evakuoitiin Helsingistä. Varsinkin puurakennuksessa olleet arvokkaat laboratoriolaitteet oli saatava turvaan pommituksilta. Samoin museokokoelma evakuoitiin kahteen kertaan. Kriminaalilaboratorion esineitä kannettiin RTK:n kivitalon kellariin suojaan sekä kuljetettiin lähelle Vaasaa Koivulahdelle, mutta museokokoelman sijoituspaikoista ei ole tarkempaa tietoa.⁴⁰ Erään tarinan mukaan museoesineet, tai vähintään Haapojan luuranko, olisi jatkosodan aikana jätetty Pälkäneelle, missä niitä olisi säilytetty piilossa paikallisen kartanon sikalassa.⁴¹

RTK:lle oli alusta alkaen kerätty vertailuasekokoelmaa ampuma-aseiden tutkimiseksi. Osa näistä aseista kuului museon kokoelmiin.⁴² 1930-luvun lopulla vertailu- ja museoasekokoelmasta oli tullut laaja ja monipuolinen kokoelma. Talvisodan alussa tehdyn evakuoinnin yhteydessä asekoelma jäi kuitenkin Helsinkiin odottamaan siirtoa. Kun aseita tultiin joitain viikkoja myöhemmin noutamaan, oli kokoelmasta otettu lähes 170 pistoolia ja revolveria Helsingin suojeluskuntapiirin ja Valtiollisen poliisin käyttöön. Osa aseista saatiin myöhemmin takaisin.⁴³

Rikosmuseon kokoelmat karttuivat kuitenkin sotavuosina edelleen jonkin verran. Vuoden 1940 aikana museolle luovutettiin Helsingin keskusvankilasta noin 150 esineen kokonaisuus, joka sisälsi lähinnä hovioikeuksien vankilalle aikoinaan lähettämiä esineitä. Talvisodan jälkeen museokokoelma järjestettiin paikoilleen, mutta muutoin museon toiminta oli vähäistä.⁴⁴ Samoin jälleen jatkosodan päätyttyä kokoelmat tuotiin takaisin rakennukseen, Onni Takko laittoi esineet taas kerran esille ja opetustoimintaa jatkettiin. RTK:n vuoden 1945 vuosikertomuksessa mainitaan ensimmäisen kerran museon kävijämääriä: museoon tutustui vuoden aikana lähes tuhat poliisia ja oikeustieteen opiskelijaa.⁴⁵

1940-luvun loppupuolella Rikosmuseon toiminta vakiintui. Museossa vieraili vuosittain muutamasta sadasta puoleentoista tuhanteen kävijää. Vieraina olivat aiemmat tutut sidosryhmät, kuten poliisit, oikeustieteen opiskelijat sekä lääkärit ja lääkäriksi opiskelevat. Kokoelmia täydennettiin muun muassa RTK:lle saapuneella tutkimusaineistolla. Krooninen tilaonta vaikkeutti sekä laboratorion että museon työskentelyä. Lisäksi vanhan puurakennuksen kunnan mainitaan olleen vaarallinen sekä arvokkaille laboratoriovälineille että museoesineille.⁴⁶

Perusteellista ja innovatiivista työtä sekä aineiston keruun että näyttelyiden valmistamisen osalta tehnyt Onni Takko kuoli äkillisesti vuonna 1951.⁴⁷ Uudet museonhoitajat jatkoivat Takon työtä ja kokoelmat karttuivat, mutta Rikosmuseon näyttely lähes jähmettyi tuohon hetkeen. 1930–1940-luvulla tehdyt näyttelytaulutkin jäivät vuosikymmeniksi esille museoon. Aikoinaan ajankohtainen opetusnäyttely muuttui vähitellen yhä enemmän historialliseksi näyttelyksi.⁴⁸

Tänä päivänä, lähes 90 vuotta Rikosmuseon perustamisen jälkeen, rikoshistoriallisia kokoelmia kartutetaan edelleen ja aineistoa laitetaan esille. Vaikka poliisiopiskelijat saattavat yhä käydä tutustumassa tähän museoon, sillä ei ole enää samanlaista merkitystä opetusnäyttelyinä kuten aikoinaan. Sen sijaan Poliisimuseon näyttelyitä Tampereella käytetään osana poliisin peruskoulutusta poliisin historian ja ammatti-identiteetin opetuksessa. Rikosmuseon näyttelyt KRP:n toimitalossa esittelevät talon omalle väelle sekä vieraille ennen kaikkea suomalaisen rikospoliisin historiaa sekä RTK:n ja KRP:n historiaa. Toki myös rikoshistorialla on edelleen oma osansa näyttelyissä. Näiden usein ikävien, vaikeiden ja sensitiivisten aiheiden esittelyssä ei kuitenkaan millään tavoin tavoitella yleisön shokeeraamista tai kauhukabinetin tuntua, kuten Rikosmuseossa ei tehty alkuaankaan.⁴⁹



Kuva 4. Rikosmuseon vanha näyttelytaulu, joka havainnollistaa erästä Laatokan Karjalassa Paikjärven kylässä 1930-luvulla tapahtunutta onnettomuutta. Kuva: Jarkko Järvinen, RM 199401e_30, Poliisimuseo.

- ¹ "Berlinin rikosmuseo", Suomen poliisilehti (SPL) 23/1930, 421.
- ² Ks. esim. "IL vieraili KRP:n hyytävässä Rikosmuseossa", Iltalehti 30.8.2015, <https://www.iltalehti.fi/uutiset/a/2015082920259707>; "Suomessa on karmiva murhamuseo, jonne vain ani harva pääsee", Iltasanomat 29.10.2017, <https://www.is.fi/kotimaa/art-2000005426545.html>; tai vanhemmista kirjoituksista esim. "Suomalainen kauhukabinetti", Aamulehden sunnuntailite 8.1.1950.
- ³ Gustaf Ignatius, "Kansainvälinen poliisiteknillinen näyttely Karlsruheella kesällä 1925", SPL 23/1925, 312; Onni Takko, "Musta kabinetti", SPL 7/1946, 197.
- ⁴ Sisäasianministeriön kiertokirje maaherroille 27.5.1936 D 6087-6094, C 254-102-120, Kirjeistö 1936, Rikostutkimuskeskuksen (RTK) arkisto, Keskusrikospoliisi (KRP). Pidän tätä kiertokirjettä samalla paitsi ensimmäisenä ohjeistuksena Rikosmuseon kokoelman keruulle, myös määräyksenä sen perustamiseksi.
- ⁵ Aikalaiskirjoituksia 1800-luvun rikosmuseoista löytyy esimerkiksi saksalaisesta kriminologisesta kirjallisuudesta, ks. esim. Hans Gross, "Das Kriminal-Museum in Graz", Zeitschrift für die gesamte Strafrechtswissenschaft, 16 Jahresband 1896, 74–94; Roscher, "Bedürfnisse der modernen Kriminal-Polizei", Archiv für Kriminal-Anthropologie und Kriminalistik, Vogel 1 1898/1899, 247–248.
- ⁶ Ks. esim. Tuija Hietaniemi: *Totuuden jäljillä. Suomalaisen rikospoliisin taival* (Vantaa: Keskusrikospoliisi, 1995), 71; T.I.W., "Rikosmuseosta", SPL 13/1925, 166–167; "Rikospoliisimuseo", SPL 19/1936, 485–486.
- ⁷ Sisäasianministeriön kiertokirje maaherroille 27.5.1936, KRP; Hietaniemi, *Totuuden jäljillä*, 172.
- ⁸ Sisäasianministeriön kiertokirje kaikille maaherroille 11.11.1931 D8036-8043, C 254-102-120, Kirjeistö 1931, RTK:n arkisto, KRP.
- ⁹ "Poliisimuseomme", SPL, 8/1933, 178.
- ¹⁰ Sisäasianministeriön kirje oikeusministeriölle 14.5.1936, C 254-102-120, Kirjeistö 1936, RTK:n arkisto, KRP; Sisäasianministeriön kiertokirje maaherroille 27.5.1936, KRP.
- ¹¹ Rikostutkimuskeskusta ja sen toimintaa koskevat määräykset ja ohjeet, Helsinki 1941, 1.
- ¹² Sisäasianministeriön kiertokirje maaherroille 27.5.1936, KRP.
- ¹³ Sisäasianministeriön kiertokirje maaherroille 17.3.1937, C 188-102-120, Kirjeistö 1937, RTK:n arkisto, KRP.
- ¹⁴ "Rikospoliisimuseo", SPL 19/1936, 486.
- ¹⁵ Asetus rikostutkimuskeskuksesta 30.12.1937 6§ ja 15§, SPL 2/1938, 88 ja 91.
- ¹⁶ Ks. esim. RTK:n vuosikertomukset 1936–1954, kansio RTK:n vuosikertomukset 1926–1954, RTK:n arkisto, KRP; Poliisin museotoiminta. Ohjausryhmän loppuraportti. Poliisiosaston julkaisu 10 (Sisäasianministeriö, 2002), 2.
- ¹⁷ Rikostutkimuskeskusta ja sen toimintaa koskevat määräykset ja ohjeet, Helsinki 1941.
- ¹⁸ Kosti Vasan kirje Sisäasianministeriölle 5.3.1935 D158, C 120-113, Kirjeistö 1935, RTK:n arkisto, KRP.
- ¹⁹ Kosti Vasa, "Kertomus rikostutkimuskeskuksen 25-vuotistoiminnasta", SPL 6/1951, 153; Iivari Hälvä, "Assistentti Onni Takko", SPL 11-12/1957, 601.
- ²⁰ Sisäasianministeriön kiertokirje maaherroille 27.5.1936, KRP; Sisäasianministeriön kiertokirje maaherroille 17.3.1937, KRP.
- ²¹ Sisäasianministeriön kirje oikeusministeriölle 14.5.1936, C 254-102-120, Kirjeistö 1936, RTK:n arkisto, KRP.
- ²² Liiteluettelot Helsingin ja Tampereen poliisilaitosten poliisimuseosta rikospoliisimuseoon luovutettavista esineistä 27.9.1937 D684, C 429-120, Kirjeistö 1937, RTK:n arkisto, KRP.
- ²³ C-diaari 1936 passim., RTK:n arkisto, KRP.
- ²⁴ Kosti Vasan kirje sisäasianministeriölle 3.11.1937 D818, C 492-120, Kirjeistö 1937, RTK:n arkisto, KRP; Liiteluettelo Viipurin poliisilaitoksen poliisimuseosta rikospoliisimuseoon luovutettavista esineistä 27.9.1937 D684, C 429-120, Kirjeistö 1937, RTK:n arkisto, KRP.
- ²⁵ RTK:n vuosikertomus 1937 V Poliisimuseo, RTK:n arkisto, KRP; C kirjediaarit 1936–1937 passim., RTK:n arkisto, KRP.
- ²⁶ RTK:n vuosikertomus 1938 V Poliisimuseo, KRP; Kosti Vasan kirjeet Viipurin hovioikeuden presidentille 10.2.1938 D2260 sekä Viipurin läänin poliisitarkastajalle 10.2.1938 D2261, C96-120, Kirjeistö 1938 RTK:n arkisto, KRP.
- ²⁷ RTK:n vuosikertomus 1938 V Poliisimuseo, KRP; Rikostutkimuksen kirje Tampereen poliisilaitokselle 26.1.1938, C 62-120, Kirjeistö 1938, RTK:n arkisto, KRP.
- ²⁸ "Valmistuvan Poliisimuseon nähtävyyksiä: Matti Haapojan valokuva ja dynamiittimiesten kassakaappi", Suomen kuvalehti 1.5.1937, 679, Kansalliskirjaston digitaalinen kokoelma, <https://digi.kansalliskirjasto.fi/aikakausi/binding/904175?page=18>.
- ²⁹ RTK:n vuosikertomus 1939 V Poliisimuseo, KRP; Y.J. Virtasen kirje RTK:lle 16.8.1939, Kirjeistö 1939, RTK:n arkisto, KRP.
- ³⁰ Sisäministeriön kirje rikostutkimuskeskukselle 11.1.1939 D25/668, Da:111 Kirjetoisteet 1939, Sisäministeriön arkisto, Kansallisarkisto; Takko, "Musta kabinetti", 198.
- ³¹ Suunnitelman yhteydessä on käyty tarkasti läpi myös Saksin rikosmuseon esillepano. Päiväämätön suunnitelma rikosmuseon esinejärjestelyksi, Kansio 7, Rikosmuseoon liittyvät asiakirjat, RM 202305a Onni Takon kokoelma, Poliisimuseo. Kokoelman järjestäminen mainitaan usein RTK:n vuosikertomuksissa, ks. esim. vuosikertomukset 1938, 1940, 1951–1954, RTK:n arkisto, KRP.
- ³² Hälvä, "Assistentti Onni Takko", 603.
- ³³ Päiväämätön suunnitelma rikosmuseon esinejärjestelyksi, Poliisimuseo.
- ³⁴ Haapojan hautauksesta ks. esim. Ritva Liikkanen, "Murhamies haudan lepoon", Helsingin Sanomat 17.9.1995, <https://www.hs.fi/feature/art-2000003468164.html>.

³⁵ Kosti Vasan kirje Helsingin Yliopiston Anatomisen laitoksen johtajalle 13.12.1937, C 546-120, Kirjeistö 1937, RTK:n arkisto, KRP; Kosti Vasa, *Polisimiehen muistelmia* (Porvoo: Werner Söderström Osakeyhtiö, 1967), 124.

³⁶ Helsingin yliopiston konsistorin kirje RTK:lle 23.3.1938, C 546-120, Kirjeistö 1938, RTK:n arkisto, KRP.

³⁷ Rikostutkimuksen kuitti 21.6.1938, C 546-120, Kirjeistö 1938, RTK:n arkisto, KRP.

³⁸ Vasa, *Polisimiehen muistelmia*, 116, 124–125.

³⁹ RTK:n vuosikertomus 1939 V Poliisimuseo, RTK:n arkisto, KRP.

⁴⁰ RTK:n vuosikertomukset 1939–1945 V Poliisimuseo, RTK:n arkisto, KRP; Kosti Vasan kirje Sisäasiainministeriölle 22.5.1940 sekä liitteenä Onni Takon selonteko 22.5.1940 D3934, C 132-103-120, Kirjeistö 1940, RTK:n arkisto, KRP.

⁴¹ Leena Korppoo, yhteydenotto puhelimitse 28.7.2022 sekä 30.8.2024, muistiinpanot kirjoittajan hallussa. Korppoo oli kuullut tarinan 2000-luvun alussa Eero Ekmanilta, joka oli tullut vuonna 1944 lapsena Karjalasta evakkoon Pälkäneelle. Ekman oli asunut perheensä kanssa Närin kartanossa, jonka yhteydessä olevassa sikalarakennuksessa oli puolestaan asunut muolaalainen evakko Hulda, joka kertoi huoneistonsa alakertaan tuodusta Haapojan luurangosta ja muista esineistä.

⁴² Kosti Vasan kirje sisäasiainministeriölle 5.3.1936 D174 sekä samassa yhteydessä sisäasiainministeriön kirje RTK:lle 6.3.1936 D3030, C 109-120, Kirjeistö 1936, RTK:n arkisto, KRP; Hälvä, "Assistentti Onni Takko", 602–603.

⁴³ Kosti Vasan kirje Sisäasiainministeriölle 15.12.1939 D3934, C 481-114, Kirjeistö 1939, RTK:n arkisto, KRP.

⁴⁴ RTK:n vuosikertomukset 1939–1945, RTK:n arkisto, KRP.

⁴⁵ RTK:n vuosikertomus 1945 VII Poliisimuseo, RTK:n arkisto, KRP.

⁴⁶ RTK:n vuosikertomukset 1946–1950, RTK:n arkisto, KRP.

⁴⁷ Hälvä, "Assistentti Onni Takko", 601, 604.

⁴⁸ Useita kuvia Rikosmuseosta 1930-luvulta vuoteen 1994, Poliisimuseon valokuvakokoelma.

⁴⁹ Ks. Takko, "Musta kabinetti", 197. Onni Takko tekee selvän eron RTK:n opetusmuseon ja erilaisten rikos- ja kidutusvälinemuseoiden välillä.