



Antti Vallius, Antti Räihä ja Anu Koskivirta

Maisemakuvaston idylli ja edistys. Saimaan kanavan ympäristön metsäluonto 1800-luvun puolivälistä 1900-luvun alkuun

ABSTRAKTI / ABSTRACT

Vuonna 1856 valmistunutta Saimaan kanavaa kutsuttiin aikoinaan Suomen siniseksi kunnianauhaksi. Rakennelmana kanava edusti teknistä osaamista ja uurastusta, jossa myös maisemalla oli keskeinen merkitys. Kanavanvarren istutukset ja suojeltu luonto loivat kansallisromanttisia mielikuvia metsäisestä Suomesta samaan aikaan, kun viranomaislähteet kertoivat kanavan läpäisemällä alueella vallinneesta metsäpulausta. Artikkelissa tutkitaan Saimaan kanavan visuaalista vaikutusta maisemaan ja analysoidaan vastakkainasettelua, joka vallitsi 1800-luvun jälkipuoliskolla ja 1900-luvun alussa Saimaan kanavasta tehtyjen kuvallisten esitysten ja kanavanvarren todellisen metsätilanteen välillä. Vertailemalla kanavaympäristöä esittävien kuvien subdeta kartoitoin sekä erilaisiin historiallisiin asiakirjoihin ja aikalaiskeskusteluun toteutetaan tutkimusasetelmaa, joka tuottaa uutta tietoa kulissimaisen maisemakuvaston ja viranomaislähteiden takaa habmottuvan Saimaan kanavareitin muokkaamasta maisemasta ja alueen metsätilanteesta. Tekstin yhteiskuntahistoriallis-visuaalinen lähestymistapa on tulosta taidehistoriallisen visuaalisen analyysin ja empiirisen historiantutkimuksen yhdistämisestä.

The idyll and progress of landscape imagery. Forest nature around the Saimaa Canal from the mid-19th century to the beginning of the 20th century The Saimaa Canal, which was completed in 1856 and described as Finland's blue ribbon of honour, represented technical expertise and toil as a structure, in which the landscape also had a focal direct and indirect significance. Although canal-side plantings and protected nature created even national romantic mental images of a forested Finland, there was an actual forest shortage in the area permeated by the canal in the late 19th and early 20th centuries, according to official sources. The article explores the contradiction created by the visibility and 'reality' of the Saimaa Canal in the second half of the 19th century and the beginning of the 20th century. The research focuses on the visual effects of the canal on the forest landscape and how they have been reflected in the canal area and its surroundings as various represented, verbalized and concrete consequences. Through materials and research methods, the article combines art his-

torical visual analysis and empirical historical research. Complementary to each other, they form a social-historical-visual approach to research. By analysing the relationship between images and maps of the canal environment, as well as various historical documents and a contemporary debate in the press, we create a research setting, which produces new information about the landscape and the forest situation shaped by the Saimaa canal route that emerges from behind the facade-like landscape imagery and the sources of authorities.

Saimaan kanava, maisemakuvasto, metsävarat, 1800-luku, visuaalinen historia/
Saimaa canal, imagery of landscape, forest resources, nineteenth century, visual
history

Antti Vallius, Musiikin, taiteen ja kulttuurintutkimuksen laitos, Jyväskylän yliopisto, antti.s.vallius@jyu.fi; Antti Räihä, Historian ja etnologian laitos, Jyväskylän yliopisto, antti.j.raiha@jyu.fi; Anu Koskivirta, Historian ja etnologian laitos, Jyväskylän yliopisto, koskivirta.anu@gmail.com

Artikkeli on tuotettu osana Koneen Säätiön rahoittamaa tutkimushaketta ”Metsäkuvan kääntöpuoli. Metsäkatoalueiden yhteiskuntahistoria ja maisemakuvasto Suomessa ja Ruotsissa noin 1820–1920” (MetSuRi).

Johdanto

10

Viipurin pitäjässä (myöh. maalaiskunnassa) sijainnut Juustila oli 1800-luvun lopulla ja seuraavan vuosisadan alussa Saimaan kanavan virkakuntakesittymiseen, hotelleineen ja huviloineen Saimaan kanavan tunnetuimpia sulkualueita.¹ Saimaan kanavareitin varhaisessa maisemakuvastossa Juustila onkin Rättijärven ohella yksi sen kuvatuimmista kohteista. Seudun järvimaisemissa viehätti vehreän metsäluonnon ja siellä täällä puiden takaa avautuvien kartano- ja huvilanäkymien vaihtelu. Idylliä ei silti välttämättä jatkunut syvälle kanavan takaiseen maastoon.

Viisitoista sulkuryhmää käsittänyt ja lähes 60 kilometriä pitkä Saimaan kanava kuvastui väylää matkanneille turisteille ihmiskäden ahkeruuden symbolina, teknisinä rakennelmina, sulkujen hyvin hoidettuina ympäristöinä, kanavanvarren kartanoina ja viehättävänä luontona. Kansantaloudellisesti kanava oli ennen kaikkea puujalosteiden ja puuraaka-aineen kuljetusväylä.² Vaikka kanavanvarret puuistutuksineen ja suojeltuine luontoineen loivat kansallisromanttisia mielikuvia metsäisestä Suomesta, 1800-luvun ja 1900-luvun alun viranomaislähteet kertovat metsäpulasta ja etenkin tukkipuiden puutteesta, joka vallitsi kanavan läpäisemällä alueella Lappeen Lauritsalasta Viipurinlahdelle.³

Artikkelissa tutkitaan Juustilasta tuotettua visuaalista maisemakuvastoa ja sen luomia mielikuvia alueen metsätilanteesta. Tutkimusaika kattaa noin puolen vuosisadan ajanjakson alkaen kanavan rakentamisesta 1900-luvun alkuun, jolloin metsien inventointiin ei ollut vielä kehitetty tarkkoja mittausmenetelmiä.⁴ Tutkimuksen hypoteesin muodostaa ensinnäkin ajatus suojelutoimiin perustuneiden kanavanvarren vehmaiden maisemien rinnastumisesta Potemkinin kulisseihiin, joiden takana metsää käytettiin huolettomasti erilaisiin tarpeisiin. Toisaalta tutkimusta motivoi tausta-ajatus säröistä, joita visuaaliset tai muunlaiset aineistot voivat paljastaa huolellisestikin pystytetyistä kulisseista. Tässä artikkelissa kysytään miten Juustilan alueelta tutkimusjaksolla tuotettu maisemakuvasto suhteutuu

metsä- ja maanmittausviranomaisten tuottamaan ”todelliseen” kuvaan lähiympäristön metsätilanteesta ja metsäaiheisen aikalaiskirjoittelun näkemyksiin kanavaympäristön maisemista.

Juustilasta tuotettu maisemakuvasto tarjoaa visuaalisen historian vertailevalle tutkimukselle hyvät lähtökohdat, sillä se kattaa sulkualueen ohella laajasti Juustilanjärven ympäristöä ja lähialuetta. Viranomaisaineistot, matkakertomukset ja lehdistökeskustelu puolestaan auttavat rekonstruoimaan kanavareitin visuaalista elämyksellisyyttä ajalta ja tilanteista, jolta kuvallista aineistoa ei ole tai sitä ei ole säilynyt. Saimaan kanava kulki metsänhoidollisesti epäyhtenäisessä maisemassa. Metsähoito käytännöllisenä metsien tehokkaaseen kasvuun ja (kestävään) käyttöön tähtäävänä toimintana oli 1800-luvun puolivälin Suomessa vasta alkutekijöissään ja käsitteenäkin vakiintui suomen kieleen vasta näihin aikoihin. Normatiivisesti metsänhoidon ja siihen suoraan limittyvän metsän käytön menneisyys oli 1600-luvulta alkaen ennen kaikkea rajoitusten ja erilaisten ryhmien välisten (etu)ristiriitojen historiaa. Kuten Edmund von Berg 1850-luvun lopulla totesi: ”Metsänhoitoa tieteellisessä ymmärryksessä ei ensinkään ole Suomessa. Missä metsää maahan hakataan, tapahtuu se ainoastansa voitonpyynnön, eikä uudesta kasvattamisen, taikka jo löytyvän metsän säästämisen vuoksi.” Läpi 1800-luvun jälkipuoliskon viranomaiset näkivät yhä lisääntyneen yksityismetsien hävittävän käytön ja huonon hoidon alati kasvavana ongelmana.⁵

Kanavan maisema tutkimusaineistoissa ja tutkimuskohteena

Historiantutkija Jyrki Paaskoski on Saimaan kanavasta kirjoittamassaan historiallisessa kokonaisuudessa (2002) tarkastellut monipuolisesti vesiyhteyden rakentamista Saimaalta Suomenlahdelle. Osana tutkimusta kanavaa on havainnoitu myös maisemallisena ja esteettisenä kokemuksena. Tältä osin Paaskoski on kiinnittänyt huomiota erityisesti huvila- ja erämaanäkymien sekä teknisen kanavamaiseman suhteeseen, joka muokkasi aikakauden maisemaihanteita. Viimeksi mainittu liittyy aiheen yleisempään teknologiaa ja maisemaa käsittelevään tutkimukseen, jossa on tarkasteltu luonnon ja teknologian väliseen suhteeseen liittyviä jänniteitä.⁶

Viipurin pitäjässä sijainneet Juustilan ja Lavolan kylät olivat maisemaltaan vehreää lehtoaluetta, joka oli tunnettu huviloistaan ja jota reunustivat paljaslakiset kalliot, mäet ja kukkulat. Juustilanjärven länsirannalla sijaitti peltomaisemien ympäröimä Juustilan kartano, idässä puolestaan Tinkamonsaari, jota ympäröivät jyrkkärinteiset lahdet. Alueen kauneutta ja tunnelmaa kuvattiin poikkeukselliseksi sekä suomalaisissa että venäläisissä matkaoppaissa.⁷ Juustilan–Lavolan seudun kartanoiden, huviloiden ja puutarhojen portteja ovat raottaneet kartanotutkimuksissaan sekä arkkitehti Otto-Iivari Meurman että maantieteilijä Stig Jaatinen.⁸

Viipurinlahden äärimmäisestä perukasta Suomenvedenpohjasta alkanut huvila-asutuksen ketju päättyi Pällin sululle, mitä seurasi Nuijamaanjärvelle ulottunut erämaa-alue. Tässä tutkimuksessa tunnistetaan Juustilan ympäristön osittainen eroavuus kanavanvarren yleisestä maisemasta, sillä alue oli taajaan asuttua ihmisten muokkaamaa seutua jo ennen kanavan valmistumista.

Saimaan kanavasta tuotettua maisemakuvastoa on hyödynnetty aihetta käsittelevässä kirjallisuudessa.⁹ Kuvien avulla on pyritty luomaan esimerkiksi visuaalinen kokonaisuus kanavareitistä¹⁰, mutta varsinaista maisemakuvastotutkimusta ei ole alueelta aikaisemmin tehty. Kanavan maisemakuvaston analyysi liittyy maisematutkimuksessa 1970-luvulta lähtien virinneeseen keskusteluun, jossa maisema on ymmärretty kulttuurisena konstruktiona. Tässä kontekstissa etenkin maisemakuvilla on ollut merkittävä rooli ja niiden on katsottu vaikuttavan tapoihimme nähdä ja hahmottaa ympäristöä.¹¹ Näin ollen kanavakuvasto on mielletävissä myös osaksi kansallista

maisemakuvastoa, jossa tietyt valikoidut kohteet, katsojapositionit sekä alueelliset ja temaattiset painotukset toistuvat pitkällä aikavälillä muuttuen lopulta itsestäänselvyyksiksi tai ikonisiksi klassikoiksi. Tätä kautta vakiintuneeseen kuvastoon kytkeytyy erilaisia valtasuhteita, joiden myötä se tekee esittämistään kohteista luonnollisia syrjäyttäen samalla muita ympäristön tulkintapoja.¹²

Juustila-aiheinen maisemakuvasto on tutkimusajalla jaettavissa kahteen osioon, joista kuvamäärältään runsaampi kohdistuu sulkalueeseen ja sen välittömään ympäristöön. Toisen muodostavat Juustilanjärveltä sekä sen ja Ventelänjärven väliin sijoittuvan Tinkamonsaaren läheisyydestä kuvatut maisemat. Artikkelin tutkimusongelman kannalta antoisampi on viimeksi mainittu kokonaisuus, johon tässä yhteydessä myös keskitytään.

Juustilaan paikantuvat kuvataiteen ja valokuvauksen keinoin tuotetut maisemakuvat ovat peräisin suomalaisten arkistojen, kirjastojen ja museoiden yhteiseen digitaaliseen tiedonhakupalvelu *Finnaan* kootuista avoimista verkkoresursseista sekä Lappeenrannan museoiden, Åbo Akademin ja Suomen Ilmavoimamuseon kuvakokoelmista.

Tämän tutkimuksen visuaalisen analyysin teoriapohjassa yhdistyvät visuaaliselle antropologialle tyypillinen kuvien sisällöllisten elementtien suora analyysi sekä panofskylaiselle ikonologialle ominainen kuvallisten esitysten merkitysten nivominen erilaisiin kulttuurisiin konteksteihin.¹³ Jälkimmäisen kohdalla tiedostetaan myös panofskylaisen ikonologian kritiikki muun muassa sen herkkyydestä tehdä ylitulkintoja sekä taipumus nähdä analysoitavissa teoksissa perusteettomia merkityksiä. Tästä huolimatta ikonologialla on kiistattomat ansionsa ja siitä on tehty useita uusia määritelmiä ja sovelluksia.¹⁴ Vaikka Erwin Panofsky (1892–1968) itse vierasti menetelmänsä käyttöä maisemataiteen analysoinnissa, on sitä sovellettu myöhemmin myös maisemakuvastojen tutkimuksessa.¹⁵ Tässä tutkimuksessa seurataan maantieteilijä Petri J. Raivon käyttämää mallia, jossa kuva-aineiston ikonologinen analyysi hahmottuu Panofskyn nimeämien kolmen eri tason mukaan etenevän mekaanisen proseduurin sijasta pikemminkin tutkimuksen heuristiseksi ja teemalliseksi jäsentelykaavioksi.¹⁶ Visuaalisen antropologian suoran analyysin avulla selvitetään seuraavassa maisemateosten kuvauspaikat, tunnistetaan kuvissa esiintyvät näkymät ja sijoitetaan nämä mahdollisimman tarkasti alueen karttoihin. Samaan aikaan huomiota kiinnitetään siihen, mitä esitetään ja mitä kenties rajataan teosten ulkopuolelle. Ikonologiset piirteet näkyvät analysoitaessa erityisesti vanhempaa kuvataiteen keinoin luotua kuva-aineistoa, jonka kohdalla tulee huomioida ympäristön kuvallisen esittämisen eri aikakausien traditioiden ja konventioiden vaikutukset maisemien kuvaamiseen. Visuaalisessa analyysissä ikonologisen tulkintakehikon eri vaiheet limittyvät yhdeksi toisiaan täydentäväksi ja tukevaksi kokonaisuudeksi, jonka tarkoituksena on pyrkiä luomaan ymmärrystä siitä, miksi Juustilan seudun maisemien ja samalla myös metsien kuvaaminen on saanut sellaisia muotoja kuin ne ovat saaneet tiettyinä historiallisina hetkinä.¹⁷

Maisemakuvaston visuaalinen analyysi koostaa ajallisiin ja maantieteellisiin määreisiin sekä erilaisiin ympäristön kuvallisen esittämisen ehtoihin perustuvaa visuaalista todistusaineistoa, joka kohdistuu tutkimusongelman mukaisesti Juustilan alueen metsätilanteen tarkasteluun. Tutkimuksen visuaalista näkökulmaa rikastetaan analysoimalla kanavan varteen Juustilan läheisyyteen paikantuvien alueiden metsien käytöstä ja metsävarallisuudesta kertovia selvityksiä, asiakirjoja ja karttoja sekä sanoma- ja aikakauslehtitekstejä ja matkakertomuksia.

Metsistä ja metsien käyttöä kuvaavia viranomaisaineistoja ovat muun muassa maanmittareiden tai metsänhoitajien laatimat pitäjittäiset vastaukset Maanmittauksen ylihallituksen (myöhempi Metsähallitus) kevään 1851 kiertokirjeeseen. Niin kutsuttu yksityismetsäkomitea puolestaan keräsi 1890-luvulla laajasti tietoa paikallisista metsävaroista kyselykaavakkein sekä osin tutustumalla seutuihin. Tilatasolla Viipurin läänin 1800–1900-lukujen taitteen metsistä taas kertovat maanmittareiden laatimat halkomisasiakirjat ja -kartat. Maanmittausasiakirjat sekä metsähallituksen arkistoaineistot mukaan lukien

yksityismetsäkomitean tuottamat laajat tausta-aineistot tarjoavat poikkeuksellisen mahdollisuuden tutkia paikallista kylä- ja jopa tilatason metsävarallisuutta ja metsän käyttöä 1800-luvun jälkipuoliskon ja 1900-luvun taitteen Suomessa. Vaikka aineistojen sisältämien tietojen keruu ja niiden kattavuus herättää lähdekriittisiä kysymyksiä ja vaikka tiedot ovat vain eräänlaisia pysäytyskuvia menneisyydestä, olivat ne aikansa parhaaseen asiantuntijatietoon perustuvia tulkintoja alueiden metsien määrästä, käytöstä ja tilasta. Esimerkiksi Maanmittauksen ylihallituksen tulevan ylitirehtöörin Claes Wilhelm Gyldénin koostama Suomen metsävarakartta (Karta öfver Finland utvisande skogstillgångarne i landets särskilda delar år 1850) perustui vuoden 1851 kiertokirjeen vastauksiin.

Kanavanäkymien esittämisen konventioita tutkitaan myös tekstiaineistoista. Kansalliskirjaston ylläpitämän Digi.kansalliskirjasto.fi-tietokannan avoimista varannoista on etsitty systemaattisesti hakusanoja käyttämällä tekstejä Saimaan kanavanvarren, erityisesti Juustilan sulun ja Juustilanjärven rantojen maisemista, puustosta, kasvillisuudesta ja luonnosta.¹⁸ Sanoma- ja aikakauslehtien tekstien ohessa aineisto sisältää muita kanava-aiheisia tekstejä oppikirjoista ja matkaoppaista. Aineisto kertoo kattavasti kanavamaiseman kirjallisen kuvaamisen konventioista sanomalehdissä, eikä sen avulla ole tarkoitus rekonstruoida seudun metsien todellista tilannetta.

Tavoitteena on ollut ensisijaisesti kartoittaa tapoja sanallistaa kanavaluonnon visuaalista elämyksellisyyttä ajalta, jolta kuvalliset esitykset ovat niukkoja. Yksittäisen kirjoittajan tulkintojen ja näkemysten yleistettävyyttä on arvioitava kriittisesti sekä julkaisun edustamaa intressiryhmää että kirjoittajan mahdollisia aatteellisia tai henkilökohtaisia tarkoituspäriä vasten.¹⁹

Kanavaympäristön metsät 1800-luvun alkupuolelta vuosisadan jälkipuoliskolle

13

Saimaalta Suomenvedenpohjaan ulottuvan kanavan toteuttaminen nähtiin vielä 1820-luvulla mahdottomana hankkeena vaikeiden luonnonolosuhteiden – kivien, kallioiden, maaperän savisuuden tai soisuuden ja paikoin metsäisyydenkin – vuoksi. Koskenperkausjohtokunnan päällikkö Carl Rosenkampff ei tuolloin pystynyt edes suorittamaan kaikkia välttämättömiä mittauksia sankan metsän takia. Vaikka linjausta sittemmin muutettiin, karhujen ja rosvojenkin asuttamat metsäalueet kanavan yläpiirissä kiinnittivät myös kanavatyömaiden läpi vuonna 1848 kulkeneen venäläisen kreivin Emmanuel Galitzinin huomion.²⁰

Kesällä 1858 ylioppilas, tuleva oikeus- ja taloustieteilijä Wilhelm Lavonius vakiinnutti *Sananlennätin*-lehdessä julkaistussa Saimaan kanavan -matkakuvauksessaan kertomusta ylittämättömäksi uskottujen luonnonesteiden voittamisesta. Kirjoittaja näki seudun vireyden ja hyvinvoinnin lisääntyneen ja tulkitsi kaiken edistyksen seuraukseksi erämaaluonnon päihittämisestä. Tällaisten merkitysten luominen sopi hyvin teollisuusmies Johannes Alfthanin kustantaman liberaalin suomenmielisen lehden toimitukselliseen linjaan

- - - Ennenkuin kanava[n] alotettiin rakentaa, peitti synkkä metsä pian koko maan-alan Lauritsalan ja Juustilan välillä. [---] Mutta koska kanavan ra[n]kentaminen alkoi, niin muutti maakin kohta muotonsa. Salon sankarien ja viljelyksen vihollisten täytyi paeta ja missä suvet olivat ulvoneet, kuului nyt kuinka kirveet kaatoivat puita ja ranta-lapiot raivasivat tietä. [---] Lopputulos palkitsi ankaran työn: [---] sivutse purjehtivat laivat, pellot kanavan rannoilla ja sulkujenkin seinäkivet [---] näyttävät kaikki omalla tavallansa, mikä liikunto, mikä ahkeruus, mikä oppi ja tieto on tullut seuduihin [...].²¹



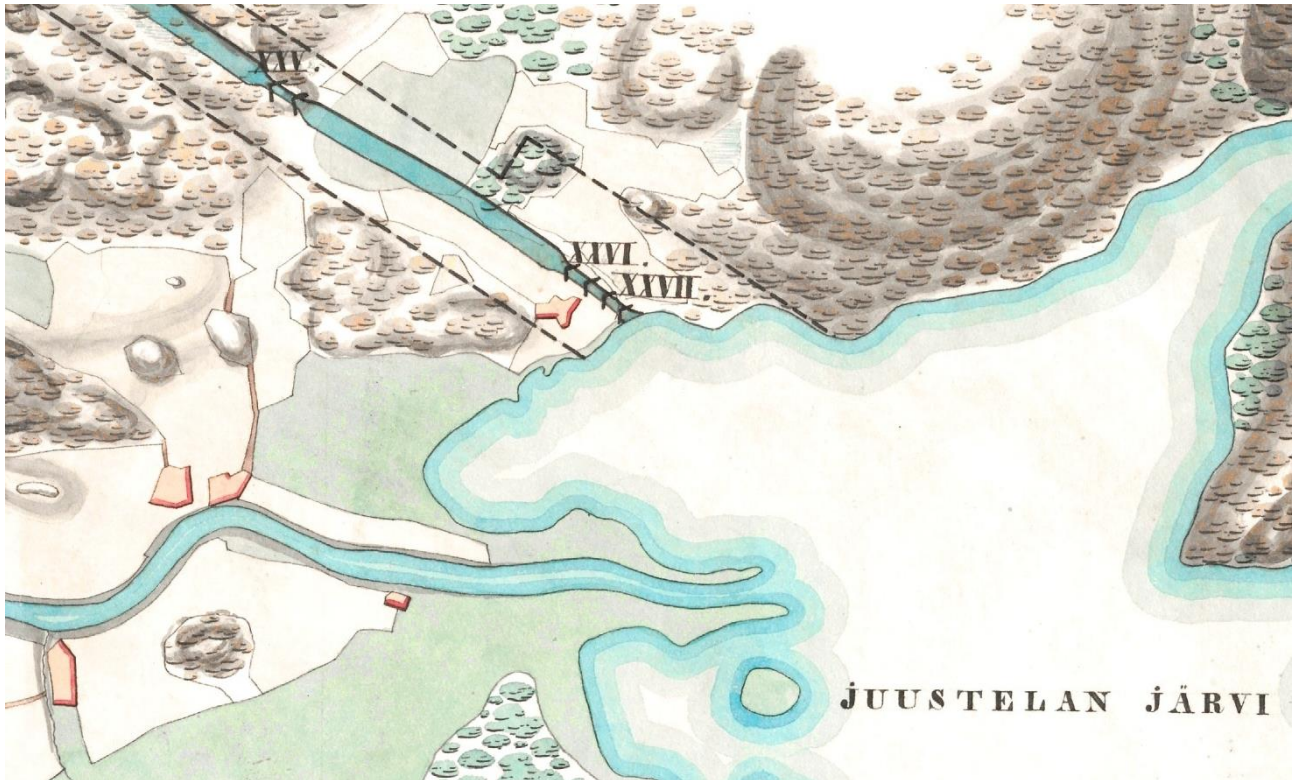
Kuva 1. Magnus von Wright: Maisema Juustilanjärveltä Viipurin pitäjästä (1851). Kansalliskallio / Tero Suvilampi.

Varhaisin tunnettu kanavaneudun ympäristön visuaalinen kuvaus on Magnus von Wrightin elokuussa 1851 tekemä piirros Juustilanjärven maisemasta (kuva 1). Laajemmassa kontekstissa se on yhdistettävissä 1700-luvun Euroopassa yleistyneeseen matkakuvausten perinteeseen (voyages pittoresque), jota esimerkiksi vuosina 1845–1852 ilmestynyt *Finland framstäldt i teckningar* edusti. Lähestymistapa, jossa taiteilija pyrki tallentamaan matkareittinsä varrella kohtaamiaan maisemia topografisella tarkkuudella, oli von Wrightille tuttu, ja hän oli laatinut useita tällaisia esimerkiksi *juuri Finland framstäldt i teckningar* -teokseen.²²

Kyseisen maiseman rajaamiseen ja tallentamiseen on luultavasti vaikuttanut tekijän takana sijainnut Juustilan kanavatyömaa, joka oli aloitettu 1849, joskaan varsinaisen sulun rakennustyöt eivät olleet piirrosta laadittaessa vielä alkaneet.²³ Järven eteläosassa reitti Viipurista Juustilanjärvelle oli jo purjehduskelpoinen ja Saimaan kanavareitin pohjoispuolenkin rakentaminen kovassa vauhdissa.²⁴ Tästä näkökulmasta teosta voidaan tulkita joko viimeisenä esimerkkinä kanavareitin ”koskemattomista” maisemista tai Lavolan suuntaan tähyävänä ”edistyksen” esityksenä.

Juustilanjärven maisemaa esittävä piirros (kartta 4, kuva 1) vastaa alueen maastonmuotoja, ja se on tehty järven pohjoispuolelta, Viipuriin johtavan maantien varrelta. Piirroksen keskialueella olevan oikealta työntyvän Sahanniemen keskeltä laskee Juustilanjoki Juustilanjärveen. Niemen takana, lähellä horisontissa siintävää vastarantaa, näkyy kaksi saarta, joista suurempi on Lallosaari. Saarten oikealla puolella, lähes samalla linjalla kuin Sahanniemen keskelle piirretty pieni rakennus, on Leppälän kylään lukeutuva kohta, josta Juustilanjärvi jatkuu kapeana vesiväylänä kohti Lavolaa. Kuva-alan keskivaiheilla äärimmäisenä vasemmalla näkyvä niemeke on Tinkamonsaaren pohjoispää.

Juustilanjoen alavaa suistoaluetta oleva Sahanniemi näyttää piirroksessa kasvavan matalaa lehtipuuvaltaista rantametsikköä. Etenkin Juustilanjoen eteläpuoli oli viljelysmaaksi ja niityksi raivattua ranta-aluetta, kuten suunnitelmakartta kanavan linjauksesta vuodelta 1847 osoittaa (ks. kartta 1). Taustalla horisontissa näkyvä vastaranta, vasemmalla olevasta Tinkamonsaaren pohjoispäästä oikealla olevaan järven eteläpään pohjukkaan saakka, vaikuttaa teoksen perusteella kasvaneen 1800-luvun puolivälissä yhtenäistä metsää, joka saarten ja etenkin mantereen rantaviivojen osalta näyttäisi koostuneen lehtipuista. Piirroksen vasemmassa laidassa olevan Tinkamonsaaren päässä samoin kuin



Kartta 1. Saimaan kanavan topografinen suunnittelukartta vuodelta 1847 (Topografisk karta öfver Saima kanal). Juustilanjoki laskee suunnitellun sulkualan eteläpuolella Juustilanjärveen. Osa kartasta (KA, Meri- ja vesistökartat). taustamaiseman mäkien rinteillä kasvaneen puuston von Wright on kuvannut viitteellisemmin, mutta se on tulkittavissa havupuuvoittoiseksi sekametsäksi.

1800-luvun alkupuolella ja osin vielä vuosisadan puolivälissäkin suomalaisessa taiteessa suosittiin pastoraalisen maisemakuvauksen perinteitä, jotka olivat eurooppalaisesta näkökulmasta jo käyneet vanhentuneiksi.²⁵ Pastoraali-ihanteille ominaisten lehtipuuvaltaisten puistomaisten näkymien suosiminen tekee ymmärrettäväksi von Wrightin valinnan sommitella pusikkoinen Sahanniemi maisemansa keskeiseksi elementiksi. Laajemmassa mielessä maiseman lehtipuuvaltaisuus on linjassa esimerkiksi monien *Finland framstäldt i teckningar* -kirjassa esitettyjen Viipurin läänin maisemakuvien kanssa.²⁶ Teosten maisemien lehtipuuvaltaisuutta on mahdollista perustella 1800-luvun puolivälissä hiipumassa olleen kaskitalouden ympäristövaikutuksilla, mutta siihen ovat voineet vaikuttaa myös pastoraaliperinteen ihanteet.

Viipurin pitäjän puustosta oli 1800-luvun puolivälissä lehtipuuta neljännes kuten myös kuusta. Valtapuulajina oli mänty, jota puustosta oli puolet. Samaan aikaan naapuripitäjä Säkijärvellä lehtipuita oli 40 prosenttia ja kuusia vain kymmenesosa puustosta, mikä osoittaa puulajien suhteiden paikallisia

eroja. Viipurin pitäjässä (maalaiskunnassa) kuusien osuus säilyi koko 1800-luvun jälkipuoliskon ennallaan, kun taas Säkkijärvellä niiden osuus puustosta lähes kolminkertaistui. Tämä viittaa Viipurin pitäjää myöhäisempään kaskiviljelyn vähenemiseen Säkkijärvellä.²⁷

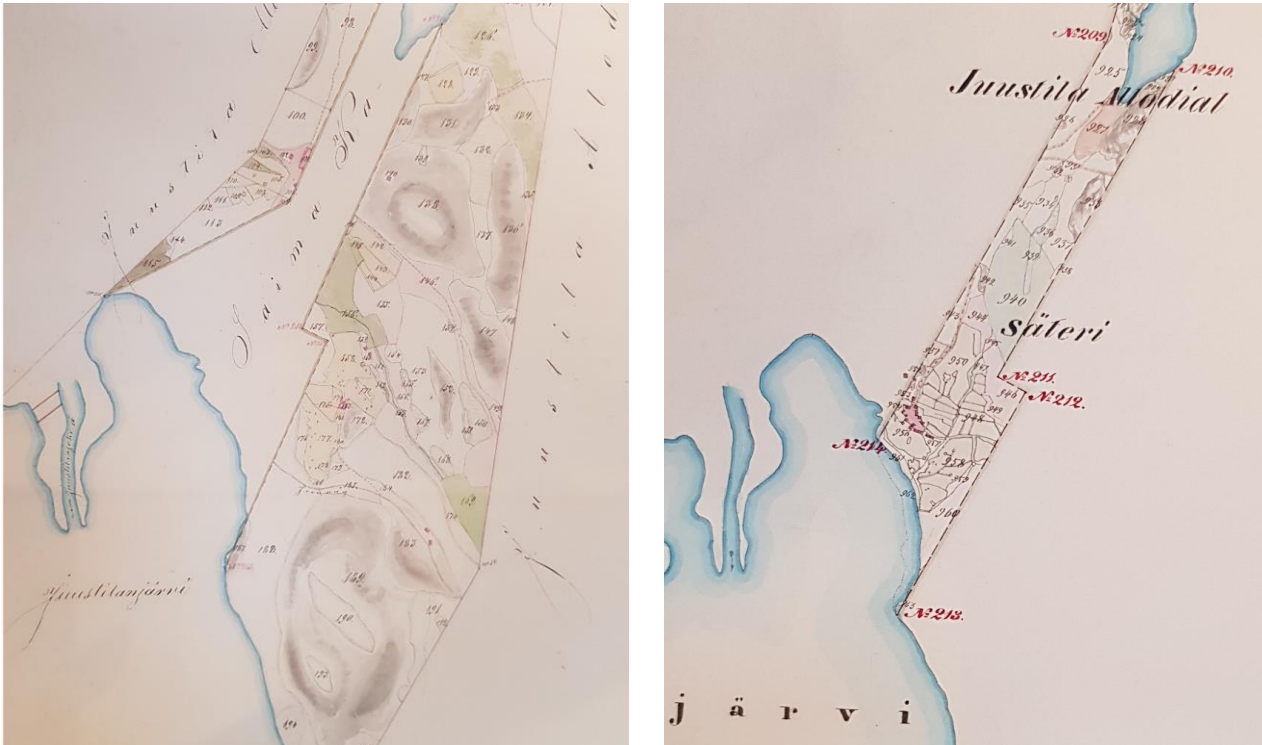
Kaskitalous vähensi varsinkin kuusien määrää niiden korkean siemennysiän vuoksi, joten myös Viipurin pitäjässä kaskimaille nousivat ensimmäisinä nopeasti siementävät – Magnus von Wrightinkin piirrokseensa ikuistamat – lehtipuuvaltaiset pusikot ja metsät.²⁸ Suomessa 1920-luvun alussa suoritettun ensimmäisen Valtakunnan metsien inventoinnin (VMI I) mukaan Viipurin läänin kasvullisesta metsämaasta kuusivaltaista metsää oli hieman alle ja lehtimetsää hieman yli viidennes. Loput noin 60 prosenttia läänin metsistä oli mäntyvaltaisia.²⁹ Magnus von Wrightin Maisema Juustilanjärveltä -teoksen kaltaisia aikansa kuvataiteen maisemaihanteisiin sopivia ympäristöjä löytyi siis lähes kaikkialta Viipurin läänistä, joten 1800-luvun puolivälin suomalaisilla taiteilijoilla ei ollut tarvetta ”puistomaistaa” kohtaamiaan näkymiä.

Viipurin pitäjän kylät oli ryhmitelty 1850-luvun alussa metsän määrän suhteen viiteen luokkaan. Kanavan eteläisimmän osan varteen sijoittuvat Juustilan, Ventelän, Vatikiven ja Lavolan kylät kuuluivat toiseen luokkaan, joissa oli metsää kotitarpeisiin riittävästi (Husbehofs skog). Niin ikään pohjoisempina Nuijamaanjärven ympäristön kylissä (esim. Räihä ja Vakkila) riitti puuta 1800-luvun puolivälissä kotitarpeisiin. Yli oman tarpeen (Öfverskott å skog) metsää oli kanavan varressa Juustilasta pohjoiseen päin sijaitsevilla Pällin ja Jyrkilän kylissä.³⁰ Täysikasvuista metsää (fullmogen skog) oli kuitenkin vaikeaa tavata juuri mistään. Kanavatyömaa oli osaltaan syyllinen metsän heikkoon tilaan, sillä se kulutti edetessään valtaosan lähialueen tukkipuista ja muista järeämmistä puista muun muassa mieluina. Lisäksi tilalliset myivät aktiivisesti polttopuuta kanavatyömaalle. Rakenteilla olleen kanavan painotettiin kuluttavan vuosittain suunnattomia määriä (consumerar enorma quantiteter årligen) Viipurin pitäjän puustoa.³¹

Varamaanmittari ja Maanmittauksen ylihallituksen myöhemmän ylitirehtöörin Berndt Otto Nymalmin mukaan Viipurin pitäjän metsien vuotuinen puumassan kasvu ylitti 1800-luvun puolivälissä pitäjän väestön laskennallisen kotitarvekulutuksen noin 20 prosentilla. Puusta kului lähes puolet polttopuuksi ja kaksi viidesosaa rakennuspuuksi. Runtas kymmenesosa käytettiin aidaksiksi. Laskennallisen kulutuksen ulkopuolelle rajautuivat sekä mahdollisen kaskeamisen aiheuttama hävikki että myyty puu. 1850-luvun alussa kerättyjen tietojen mukaan metsien vuotuisen kasvun ja kotitarvekäytön välinen suhde vaihteli Viipurin läänin rannikkopitäjissä huomattavasti. Kymin pitäjässä (ml. Suursaari ja Tytärsaari) vuotuinen käyttö ylitti reilusti alueen vuotuisen puun kasvun määrän, kun taas esimerkiksi Vehkalahdella käyttö oli laskennallisesti alle puolet vuotuisesta puun kasvusta ja Uudellakirkolla noin viisi kuudesosaa. Tiedot metsän kotitarvekäytöstä ja metsänkasvusta ovat parhaimmillaankin viitteellisiä, eikä niitä ole mahdollista verrata myöhempiin laskelmiin, koska muita vastaavia tietoja ei ole olemassa. Asiantuntijoiden koostamien tietojen merkityksestä kertoo kuitenkin se, että niitä hyödynnettiin 1800-luvun puolivälissä Maanmittauksen ylihallituksessa metsävarallisuuden arviointiin.³²

Muutamia viikkoja ennen Magnus von Wrightia kanavalla oli kesällä 1851 matkannut *Helsingfors Tidningar* -lehden Zacharias Topelius havainnoimassa seikkaperäisesti edistykseen merkkejä. Tässä vaiheessa Viipurista oli mahdollista kulkea höyrylaivalla ”miellyttävää ja vaihtelevaa reittiä” Lavolaan. Vaikka Topelius oli vaikuttanut Lavolan ja Juustilan maisemista, hän koki elämyksellisimmäksi etenemisen maareittiä Juustilanjärven pohjoispuoleisilta erämaaseuduilta rakenteilla oleviin osuuksiin ja sieltä valmiille kanavaosalle. Metsien suojelijanakin myöhemmin profiloitunut Topelius koki tärkeäksi hahmottaa edistystä: miten ”villi metsä harvenee kirveen alla ja suuret suot [kuivuvat] lapion alla”. Näin saattoi ymmärtää ”rakennusurakan raskauden ja sen onnistumiseen ladatut suuret toiveet”.

Topeliukselle kanava näyttäytyi Suomen kukoistuksen ja hyvinvoinnin kehtona, ei sen väitettynä hautana.”³³



17

Kartat 2.–3. Juustilan kanava-alueen ympäristö (osat kartoista vuosilta 1845–1846 ja 1853). Juustilan sulkualue sijoittui taajaan asuttuun pelto- ja niitymaisemaan. Metsää kanava peitti Juustilassa aileen vain Parvilanjärven rannasta alkaneella pohjoisimmalla osuudella. Juustilanjärven rantaan sijoittuneella sulkualueella varsinaiset metsät alkoivat vasta kanava-alueeksi lunastetun maan ulkopuolelta (KA, Maanmittaushallituksen uudistusarkisto. Valtionmaata, Saimaan kanavaa varten murrettuja tiluksia).

Juustilanjärven kuvallinen esittäminen 1870-luvulta 1900-luvun alkuun

Parikymmentä vuotta von Wrightin piirroksen jälkeen 1870-luvun alussa valmistunut Hjalmar Munsterhjelmin *Juustila*-teos (kuva 2) tarkentaa katseen järven eteläpäädyssä sijaitsevaan kohtaan, josta kanavareitti jatkui Juustilanjärveltä Vatikiven kautta Lavolan sululle (kartta 4, kuva 2). Litografiassa puulastissa oleva lotja nousee kanavareittiä ylöspäin kohti Juustilan sulkua, mutta teoksen valmistumisen aikoihin kanavaa pitkin kulki raaka-aineiden ohella jo enemmän turistejakin. Henkilöliikenteen kasvua vauhdittivat säännölliset kuljetukset ravintoloilla varustelluilla aluksilla, joiden kyydissä turistit kulkivat osan matkastaan esimerkiksi Lappeenrantaan, Imatralle tai Savonlinnaan.³⁴

Munsterhjelmin *Juustila*-teos lukeutuu hänen Saimaan kanavan matkaansa juuri turistimaisesta näkökulmasta kuvaavaan litografiasarjaan. Teossarja on kytkettävissä voyages pittoresque -perinteen moderniin versioon, jossa jäljiteltiin visuaalisesti yksilön tekemää matkaa sen synnyttämien liikkumisen kokemuksineen. Tämä näkyy näissä Munsterhjelmin teoksissa erityisesti siinä, että ne on kuvattu vesialueiden keskeltä laivan kannen mahdollistamasta korkeasta katsojapositiosta.³⁵



Kuva 3. Kanavareitin maisemien kuvaaminen alkoi lisääntyä 1870-luvulta lähtien samaa tahtia kasvaneen turismin kanssa. Hjalmar Munsterhjelm: Juustila (1870–1873). Museovirasto.

Metsän esittämisen osalta Munsterhjelmien teos vahvistaa von Wrightin teoksesta tehdyn tulkinnan Juustilanjärven eteläpäädyn rantojen yhtenäisistä havupuuvoittoisista sekametsistä. Tosin teoksia erottaa toisistaan valmistumisaika: Munsterhjelmien teoksen valmistumisen aikoihin siinä esitetty paikka oli kuulunut jo lähes 20 vuotta kanavareitin varren alueisiin, joka oli lunastettu valtiolle ja jonka ympäristöä kanavan (järjestys)säännöt suojelivat.³⁶

Munsterhjelmien teos ajoittuu vuosille, jolloin Suomen metsien häviämisestä huolestuttiin aiempaa vakavammin. Metsälainsäädännön liberalisoituessa maan tukkipuuvarat avautuivat maailmanmarkkinoille. Sen seurauksena vapaa kilpailu ja korkeat hinnat moninkertaistivat metsäntuotteiden viennin muutamassa vuodessa. Suuria alueita hakattiin näinä niin kutsuttuina tukkikuumeen vuosina autioiksi myyntivoittojen toivossa, ja ani harvalla tilalla vielä noudatettiin metsänhoidollisia periaatteita. Suurta huomiota kiinnitettiin etenkin Saimaan vesistöalueen metsänhaaskaukseen. Pelättyjä liikahakkuita tutkimaan asetettiin vuonna 1874 komitea, jonka mietinnössä metsänkäytön epäkohdat todettiin kaikkein ongelmallisimmiksi juuri Viipurin läänissä.³⁷

Päivänpolttavaa metsien häviämisen pelkoa vasten asettuvat Lappeelta lähetetyn maaseutukirjeen huomiot Saimaan kanavan varrelta keväällä 1874.³⁸ Kanavan alkuvuosille ominaisen edistyksen ihailun sijaan kanavanvarren maisemien suojelemisesta ja Saimaan seudun hakkuista tietoinen kirjoittaja ennakoit reitin vaalittujen ja pittoreskien maisemien saavan tulevaisuudessa suorastaan museaalista arvoa.

--- Kun metsät ovat nyt muuttuneet joka paikassa kullaksi ja hopeaksi, tuntuu miellyttävältä nähdä mäntyä, kuusta ja koivua suojassa kaikelta tubolta kukoistamassa laaksoissa ja kukanloilla kanavan suojellun alueen varrella. Kenties ne muistuttavat tulevaisuudessa meitä siitä, mitä muuallakin rakkaassa isänmaassa on ennen ollut.³⁹

Vaihtelevia kanavanäkymiä rinnastettiin kielellisenä metaforana maisematauluihin.⁴⁰ Matkan varrella kokonaisvaltaisen aistielämyksen huipensi laivalla soitettu musiikki, myöhemmin vuosikymmeninä myös runonlausunta sekä seremoniallinen kuoro- tai yhteislaulu, jolla otettiin tavaksi tervehtiä kauneimpia paikkoja.⁴¹ Tiedostava katsoja saattoi silti mieltää maisemat jonkinlaiseksi kulissiksi, vaikkei metsiä tällaisen seinänkään takana välttämättä hakattu yhtä huolettomasti kuin monin paikoin muualla Viipurin läänissä.

Varhaiseen valokuvaukseen liittyneet piirteet, kuten ateljeiden ulkopuolella hankalasti hallittavissa ollut märkälevytekniikka, rajoittivat kuvaajien mahdollisuuksia pitkään erityisesti maisemakuvauksessa. Tilanteen muutti 1880-luvulla Suomeenkin rantautunut kuivalevytekniikka, jonka myötä valokuvaajat saattoivat liikkua entistä laajemmalla säteellä ja keskittyä suoremmin pelkkään kuvaamiseen.⁴² Tutkimuksen visuaalisen aineiston varhaisimmat Juustila-aiheiset valokuvat ovat Ellen Favorinin kaksi 1880-luvun lopulla valmistunutta Juustilanjärveä ja sen rantoja esittävää teosta.



Kuva 4. Maisemavalokuvaus oli 1880-luvun Suomessa vielä subteellisen harvinaista ja se yleistyi vasta 1890-luvulla. Saimaan kanavareitin valokuvaaminen kasvoi 1800–1900-lukujen taitteen molemmin puolin muun muassa Daniel Nyblinin, I. K. Inhan ja K. E. Ståhlbergin kaltaisten kuvaajien ansiosta. Ellen Favorin: Juustila (1880-luku). Åbo Akademin kuvakokoelma.

Favorinin Juustila-kuvista toinen esittää korkealta metsäiseltä rinteeltä avautuvaa järvimaisemaa (kuva 3). Yleisemmällä tasolla teos on liitettävissä luontoromantiikkaa korostavaan korkealta avautuvan järvimaiseman kuvateemaan, jolla on ollut viimeistään 1800-luvun puolivälistä lähtien merkittävä rooli suomalaisessa kulttuurissa.⁴³ Karttavertailu osoittaa kuvan ottamispaikaksi Kaikuvuoren rinteeseen, joka kohoo Juustilanjärveltä päin katsottaessa sulkualueen oikealla puolella (ks. kartta 4, kuva 3). Tällöin kuvan vasemmassa reunassa olevan männyn takana järveen työntyvä niemeke on Tinkamonsaaren pohjoispääty, ja kuva-alan taustalla oikealla puolella, vasten horisontissa näkyviä järven etelärantoja, on Lallosaari. Kuvauspaikan selvittämiseen tarjoaa johtolangan topografiseen karttaan merkitty polkua kuvaava katkoviiva (ks. kartta 4), joka kulkee sulkualueen reunalta pitkin Kaikuvuoren järvenpuoleista rinnettä kaakkoon kohti Tinkamonsaarta. Analyysiaineistoon lukeutuvien valokuvien paikannuksessa auttavan Ilmavoimien vuonna 1931 ottaman ilmavalokuvan (kuva 5) perusteella Kaikuvuoren rinteessä näkyy kallioisesta maastosta johtuvia puuttomia aukkoja (kuva 5, a), jollaisen kohdalta Favorin olisi hyvinkin voinut tallentaa kuvansa järvimaiseman.

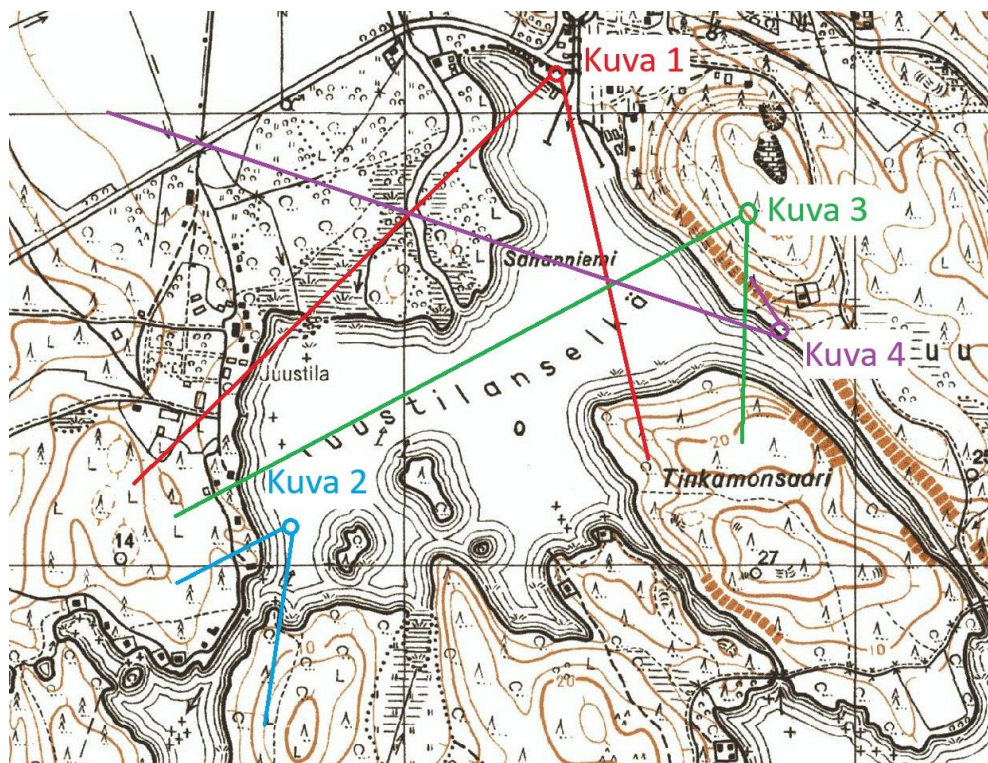
Eri kuvaamispaikoista huolimatta Favorinin valokuvan taustamaisema on maantieteellisten elementtiensä osalta hyvin lähellä von Wrightin teoksen taustalla näkyvää maisemaa. Tämä puolestaan avaa mahdollisuuden vertailla näitä noin 35 vuoden välein valmistuneita maisemateoksia ja niiden esittämiä alueen metsätilanteita. Myös Favorinin teoksen perusteella Tinkamonsaaren pohjoispää ja Juustilanjärven kaakon- ja etelänpuoleiset rannat näyttävät kasvavan yhtenäistä ja havupuuvoittoiselta vaikuttavaa metsää. Vertailun pohjalta voidaan todeta von Wrightin kuvanneen piirroksessaan alueen metsiä varsin totuudenmukaisesti, sillä jos teoksissa näkyvät alueet olisivat olleet todellisuudessa metsättömiä vuonna 1851, ei niille noussut uusi metsä olisi ehtinyt 1880-luvun loppuun mennessä kasvaa Favorinin valokuvassa näkyviin mittoihin. Samalla teosten maisemien vertailu varmistaa myös sen, ettei ainakaan järven eteläpuolen mäillä ja ranta-alueilla suoritettu laajempia hakkuita 1850-luvun alun ja 1880-luvun lopun välisenä aikana. On kuitenkin tiedossa, että 1880-luvulla metsää hakattiin runsaasti ainakin Viipurin pitäjän pohjoisosassa Pällin sulun läheisellä lahjoitusmaalla. Tuolloin lahjoitusmaan entiset talonpojat olivat maksaneet tilojensa lunastusmaksut myymällä metsänsä viipurilaiselle kauppiaalle, joka hakkautti niistä suuren osan vietäväksi halkoina Pietariin.⁴⁴ Kanavan järjestyssääntö esti kuitenkin hakkuut aivan kanavanrannassa, joka kuului valtion kanava-alueeseen.⁴⁵ Vastaavanlainen järjestyssääntö suojeli myös Favorinin valokuvassa näkyvää maisemaa, joka oli osa kanavareittiä.

Kun seurataan kartalta edellä mainittua polkua pidemmälle kaakkoon, löydetään hyvin todennäköisesti myös Favorinin toisen valokuvan ottamispaikka (kartta 4, kuva 4). Kaikuvuoren rinnettä jatkuva polku päättyy ensin vuoren kaakkoiskulman juurella sijaitsevan rakennuksen pihapiiriin, josta se jatkuu alas Juustilanjärven rantaan. Favorinin toisen – Juustilanjärven rantamaisemaa esittävän – valokuvan (kuva 4) keskialueella oleva niemeke voisi olla kartassa näkyvä pieni rantaviivan pullistuma. Niemeke peittää niukasti sen taakse jäävän Juustilan sulkualueen suun laitureineen. Tällöin horisontin maisema koostuu sulun viereisestä lahdukasta ja osittain näkyvästä Sahanniemestä, joiden takana hämmäyttävät vaaleampina viljelyksiksi raivatut alueet. Ilmavoimien ilmavalokuva (kuva 5, b) varmistaa niemekkeen sekä Juustilanjärven Kaikuvuoren puoleisella rantaviivalla olevan samanlaisen kapean hiekkarannan, joka näkyy Favorinin valokuvassa. Metsien osalta Favorinin valokuvat kertovat Kaikuvuoren rinteiden kasvaneen 1880-luvun lopulla kuusta ja mäntyä sekä aivan rannassa havupuiden ohella lehtipuustoa. Mikäli kuva on otettu oletetusta paikasta, kertoo Favorinin suorittama rajausta tietyistä luonnonromantiikan tavoittelusta, jossa keskeistä olivat rantaviiva puineen, kivineen ja vedenheijastuksineen eikä niemekkeen taakse piilotettu sulkualue.



Kuva 5. Monien muiden taiteilijoiden tavoin myös Ellen Favorinin tiedetään käyttäneen valokuvia maalaustensa malleina. Ellen Favorin: Justila (1880-luku). Åbo Akademin kuvakokoelma.

21



Kartta 4. Kuvaan on merkitty kuvien 1–4 näköalat. Kartassa näkyy myös katkoviivalla merkitty polku, joka kulkee sulkalueelta Tinkamonsaaren suuntaan (Vanhat Karjalan kartat 1918–1944, Maanmittauslaitos).



Kuva 6. Suomen Ilmavoimien ilmavalokuva Juustilan sulusta (1931). Suomen Ilmavoimamuseo. Kuvaan on merkitty kuvan 3 oletettu ottamispaikka (a), kuvassa 4 oletettavasti näkyvä niemeke, joka juuri ja juuri peittää Juustilan sulkualueen laiturit (b) sekä Ventelä-kuvassa (Kuva 7.) näkyvä kallioniemi (c).

Vuosikymmenten saatossa istutukset ja ammattimainen puutarhanhoito saivat vaihtelevan kanavaluonnon kukoistamaan. Pensaat koristivat rakennetun kanavan reunamia koko sen reitin varrelta. Valokuvaaja I. K. Inha maalailikin vuonna 1900 kanavanvarren olevan merestä sisävesistöön saakka ”yhtä vihantaa sarkaa”. Hän kuitenkin muistutti, että reitti oli monin paikoin avattu karun ja yksitoikkoisen luonnon halki. Tällaisten seutujen Inha näki muistuttavan Lapin jokia, joiden varrella metsät olivat korkeita ja niityt vehmaita, mutta puistojen takaa muutaman kivenheiton päästä alkaa paljas jänkä.⁴⁶ Paljaan jängän sijaan Viipurin maalaiskunnan mautilojen halkomisasiakirjat kertovat tehokkaasti käytetystä metsästä kanava-alueen lähiympäristössä. Eräällä Juustilan pohjoispuolella sijainneella kanavanvarren mautilalla laadittiin vuonna 1894 metsätili, joka osoitti 120 hehtaarin tilan tukkipuuvarannoiksi vain 129 puuta. Tukkipuiksi laskettiin havupuut, joiden rungon halkaisija ylitti yleensä kuuden metrin korkeudessa 15 senttimetriä. Tähän verrattuna pitäjän itäosien mautilojen metsävarallisuus vaikuttaa suuremmalta.⁴⁷ Inhan kuvaileman kaltaisia kulissimaisia näkymiä ei avautunut Juustilanjärven rehevissä maisemissa, joista levisi idealisoitua kuvastoa postikorteissa ja näyttelyissä myös maan rajojen ulkopuolelle.

Vanhemmassa kanavakuvastossa esitetyn vesiliikenteen tarkastelu saa huomion kiinnittymään siihen, että puulastissa olleita aluksia kuvattiin huomattavan vähän verrattuna henkilöliikennealuksiin. Aineiston vanhimmat puulotkien kuvaukset, joihin sisältyy muun muassa jo edellä esitelty Munsterhjelmin litografia, ajoittuvat 1870-luvun alkupuolelle. Tämän jälkeen niitä esiintyy muutamissa



Kuva 7. Tietoisuus Saimaan kanavan maisemista levisi laajalle postikorttien välityksellä. Usein korttien kuvat olivat väritettyjä mustavalkovalokuvia, kuten tässä esimerkissä, joka esittää puulastissa olevaa lotjaa. Tuntematon valokuvaaja: Juustila (1900-luvun alku). Lappeenrannan museot.

1890-luvulla ja 1900-luvun alussa valmistuneissa teoksissa, kuten esimerkiksi oheisessa tuntemattoman valokuvaajan ottamassa 1900-luvun alun kuvassa (kuva 6). Koska puun ja muun tavaraliikenteen osuus vanhalla kanavalla oli huomattavasti henkilöliikennettä suurempi,⁴⁸ kuvastossa ilmenevää vääristymää selittänee se, että kuvaajat itse liikkuivat matkustaja-aluksilla ja kuvasivat niitä sulutuksien aikana. Ilmeisiä ovat myös kanavakuvaston pyrkimykset matkailunedistämiseen, jota nimenomaan henkilöliikenteen kuvaaminen palveli. Vaikuttaakin siltä, että henkilöliikenteeseen liittyvät aiheet kiinnittyivät osaksi kansallista maisemakuvastoa ja syrjäyttivät muita vaihtoehtoisia kanavaliikenteeseen liittyviä kuva-aiheita.⁴⁹ Kenties kuvastosta haluttiin myös rajata ulos epämiellyttävänä koetut metsätalouden merkit. Tiedostavien nuorten matkajien mieltä painoi 1900-luvun alkuvuosina eteläisen Saimaan metsäalueita hävittäneiden propsikuljetusten ruuhkauttama kanavaliikenne; kerrottiin ”hävityksen kauhistuksesta” seudun metsissä, laitureille kootuista rumista halkokasoista tai proomuista joissa ”murhattua metsää” laivattiin kohti merta.⁵⁰

Huoli metsien häviämisestä heijastui silti 1900-luvun alun matkakuvauksiin vain harvoin.⁵¹ Sitä vastoin volyymiltaan huomattavasti laajemmassa sanoma- ja aikakauslehtikirjoittelussa aihetta käsiteltiin julkaisun poliittisesta suuntauksesta riippumatta.⁵²

Kanavaympäristön hoidettua metsämaisemaa arvosti esimerkiksi pankki- ja valtiopäivämies August Ramsay, joka kiinnitti Suomen-matkaoppaassaan (1895) huomiota muun muassa Lavolan ja Juustilan välisellä reitillä huviloiden takana kohoaviin korkeisiin metsiin.⁵³ Vaikka lahjoitusmaiden lunastusprosessi ja niistä seurannut metsänmyynti eivät koskettaneet vanhoja Ruotsin aikaisia kartanoita Juustilassa ja Lavolassa, metsää hakattiin sielläkin. Esimerkiksi rahapulaan joutunut Lavolan kylän

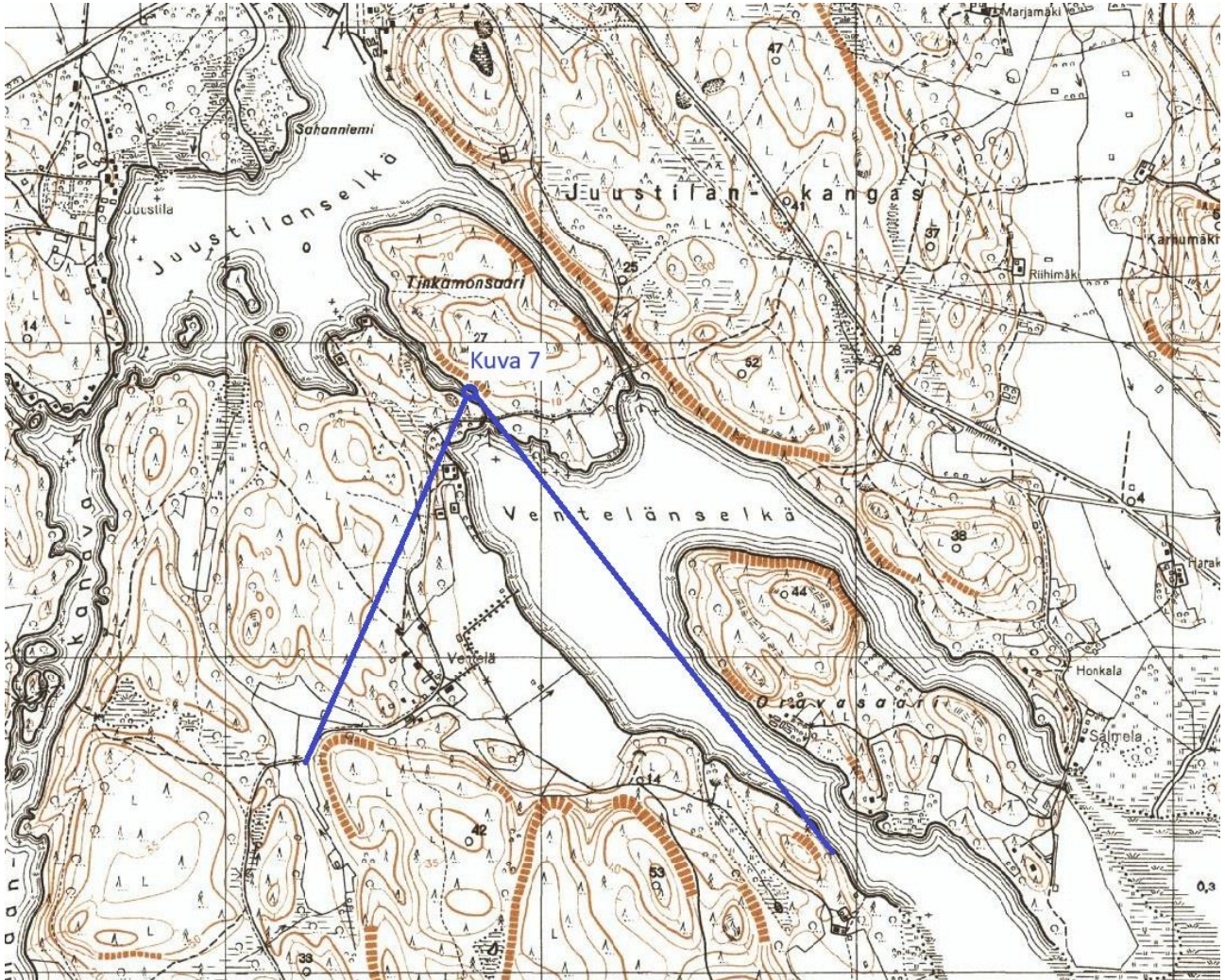
Onnelan kartanon pietarilainen isäntä, kanavamaisemiakin maalannut William Grommé, joutui 1800-luvun lopulla hakkauttamaan metsiään ”varsin autioiksi” kuitatakseen velkojaan. Yksityiskohtaista tietoa Viipurin pitäjän kartanoiden metsänhoidosta ei tosin ole julkaistu.⁵⁴

Juustilanjärven maisemista Ramsay mainitsi erikseen kauniina pitämänsä Tinkamonsaaren, joka ”kohooa kapeitten jyrkkärantaisten lahtien ympäröimänä”.⁵⁵ Tinkamonsaari ja pieni Tinkamonkoski (kuva 7 & kuva 5 c) olivat Juustilan-matkaajien suosimia retkipaikkoja, joiden maisemia ikuistettiin usein myös valokuviiin.⁵⁶ Kohteiden suosio perustui pitkälti kanavamatkailuun, vaikka ne sijaitsivatkin varsinaisen kanavareitin ulkopuolella. Tinkamonsaaren alue edustaa esimerkkiä vakiintuneen maisemakuvauskohteen läheisyydessä sijaitsevasta muusta kohteesta, joka on sulautunut osaksi laajempaa kokonaisuutta. Siksi maisemakuvastossa näkyvät Juustilanjärven ja Tinkamonsaaren rantojen yhtenäiset metsät vastaavat käsitystä, joka muodostuu yksityismetsäkomitean 1890-luvun lopulla keräämien kuntakohtaisten tietojen perusteella. Tietojen mukaan Viipurin pitäjän metsäolot olivat suotuisia muuhun lähiympäristöön verrattuna. Tämä johtui ennen kaikkea seudun kartanoiden harjoittamasta metsiensä käytön valvonnasta, mutta myös kanavaympäristön suojelusta. Esimerkiksi Pällin alueella kaskeaminen oli kielletty ja kanava-alueen tiloilla metsien käyttöä rajoitettiin vielä tiukemmin. Tukkikaupan seurauksena metsää tosin hävitettiin 1800-luvun lopulla etenkin Viipurin pitäjän ennen metsistä rikkaista länsiosista.⁵⁷



Kuva 8. Tinkamonsaaren ja Ventelän alueen väliin jäävä Tinkamonkoski (Koukkukoski) houkutteli valokuvaajia 1880-luvun lopulta lähtien. Kuva-aihe mahdollistaa kurkistuksen Ventelän maisemiin obi vakiintuneen kanavakuvaston. Tuntematon valokuvaaja: Ventelä (1880-luvun loppupuoli). Lappeenrannan museot.

Myöskään 1880-luvun loppuun ajoittuva kurkistus vakiintuneen kanavakuvaston taakse Ventelän alueen mäille (ks. kartta 5) ei kerro Juustilan kanava-alueen takamaaston rajuista hakuista. Tilanne kuitenkin muuttui myöhemmin, kuten Ilmavoimien ilmavalokuva vuodelta 1931 osoittaa (kuva 5). Siinä Tinkamonsaaren puustoa on tuntuvasti harvennettu ja Ventelän alue hakattu lähes kokonaan pientä Pirsniemen kärkeen jätettyä maisemametsikköä lukuun ottamatta.



Kartta 5. Karttaan on merkitty kuvan 7 näköala (Vanhat Karjalan kartat 1918–1944, Maanmittauslaitos).

Kanavan läpäisemä ja muokkaama metsäluonto

Saimaan kanavan maisemasta luotiin 1800-luvun jälkipuoliskolla ja 1900-luvun alussa runsaasti visuaalisia ja kirjallisia kuvauksia. Tässä kokonaisuudessa kaivetun kanavauoman ja sulkurakenteiden muodostama teknologian maisema vaihtui ensin niiden välittömässä läheisyydessä sijainneiksi pastoraaleiksi puistoalueiksi ja näiden jälkeen kanavareittiä reunustaneeksi metsäluonnoksi. Näin teknologian ylikansallista maisemaa pyrittiin pehmentämään kytkemällä se harmoniseen luontoon ja 1800-luvun lopulla myös kansallisromanttisiin mielikuviiin.⁵⁸ Samanaikaisesti kanava oli puuraaka-aineen ja -jalosteiden keskeinen kuljetusväylä, joka kulki halki metsänpuutteesta kärsineiden alueiden.

Visuaalista aineistoa tarkastelemalla voidaan analysoida kuvaston luomia mielikuvia ja niihin heijastuvien ympäristön kuvaamisen traditioiden ja konventioiden vaikutuksia. Lisäksi kuvia ja kartta-aineistoja hyödyntävä analyysi auttaa selvittämään teosten kuvaamispaikkoja ja niiden tarkempia suhteita kulloiseenkin maantieteelliseen ympäristöön. Esimerkiksi tämän artikkelin kaltaisessa tietyn alueen metsätilannetta kartoittavassa tutkimuksessa voi huolellinen maisemakuvaston tarkastelu paljastaa siinä mahdollisesti ilmenevää kulissimaisuutta. Yhtä hyvin voi tosin käydä myös niin kuin tässä tapauksessa, ettei kuvastosta löydy tarpeeksi kulissia purkavia säröjä. Näin ollen kuvastossa piilevään kulissimaisuuteen päästään vakuuttavasti käsiksi vasta analysoimalla kuva-aineiston rinnalla muita lähdeaineistoja, joiden näkökulmat täydentävät visuaalisen analyysin tuloksia.

Juustilan ympäristöä esittävä visuaalinen maisemakuvasto ylläpitää mielikuvia, jotka korostavat alueen vahvaa ja elinvoimaista metsätilannetta. Tämä ilmenee Juustilanjärven rantojen sekä varsinaisen sulkualan kuvausten taustamaisemien yhtenäisissä metsissä, jollaisina ne esitettiin läpi koko tutkimusjakson. Katsaus kanavareittiä esittävää vakiintunutta kuvastoa laajemmalle kanavaympäristön ulkopuoliseen maisemaan ei sekään muuta vallitsevaa käsitystä. Juustilan alueen säätyläismaanomistuksen voidaan päätellä suojanneen seudun metsää kanavanvarrtta laajemmaltakin alueelta, vaikka varsinkin nuoren puuston kysyntä oli suurta 1890-luvulla. Kanavaliikenteen esittäminen alkoi kuvastossa 1870-luvun alussa. Varhaisten kuvausten turistimaista katsetta osoittaa henkilöliikenteen painottaminen huomattavasti laajamittaisemman puutavarakuljetuksen sijaan.

Visuaalisen maisemakuvaston ulkopuolelle jäänyttä tai jätettyä todellisuutta on tässä tutkimuksessa jäljitetty muista historiallisista dokumenteista, kuten Saimaan kanavan lähiympäristön pitäjien metsävaroja ja metsänkäyttöä monipuolisesti tarkastelleista selvityksistä, maatilojen halkomisasiakirjoista sekä kanava-alueita käsittelevästä aikalaiskirjoittelusta.

26

Vaikka Saimaan kanavan rakentaminen kulutti suuria määriä Viipurin pitäjän puustoa, paikkakunnan vuotuinen metsän kasvu ylitti vielä 1800-luvun puolivälissä laskennallisesti metsän kulutuksen. Tuolloin tehty selvitys katsoi valtaosalla pitäjän kylistä riittävän metsää kotitarpeiksi. Eniten metsävaroja oli tuolloin pitäjän luoteisosien kylissä. Vuosisadan lopulla runsaimpien hakkuiden kerrottiin keskittyvän juuri kyseisille seuduille. Kanavanvarren maatilojen metsävarallisuus vaikuttaa silti yleisesti maalaiskunnan itäosien tiloja heikommalta. Esimerkiksi lahjoitusmaiden lunastusprosessi, talonpoikien selviytymispaineet, seudun suojelukäytännöt ja kartanotalous vaikuttivat siihen, miten seudun metsiä säilytettiin tai miten ne muuttivat muotoaan.

Suuremman volyyminsä takia esimerkiksi sanoma- ja aikakauslehtikirjoittelu oli huomattavasti visuaalista kuvastoa moniäänisempää. Aikalaisten kirjoitusten ja visuaalisten kuvausten teemat eivät aina kaikilta osin kohdanneet, vaikka kanavaluonnon maisemallinen estetiikka innoittikin kävijöitä sekä sanattä kuvataiteellisiin esityksiin. Matkakertomustenkin sanoma kanavaluonnosta myötäili pääsääntöisesti kansallisromanttista luontokuvastoa. Sitä vastoin realistisen tai dokumentoivan suuntauksen ilmauksiksi voidaan lukea maininnat haitallisten luonnonilmiöiden vaikutuksesta kanavanäkymiin ja julkaisuissa esitetty huoli suurten metsäalueiden ja merkittävien kauneusarvojen häviämisestä kanavareitin takaa.

Viranomais- ja tilastoaineistojen sekä aikalaiskirjoittelun ja toisaalta visuaalisen aineiston eroavuudet vahvistavat hypoteesin maisemakuvaston kulissimaisuudesta. Kanavaseudun metsätilanne etenkin Juustilasta pohjoiseen kuvattiin ennen kanavan rakentamista hyvin vahvaksi. Tilanne alkoi muuttua kanavan rakentamisen aloittamisen ja sen käyttöönoton jälkeen. Kanavamaisemien kuvaaminen, kanavaturismin lisääntyminen ja puun kysynnän voimakas kasvu ajoittuvat kaikki 1870-luvulle. Tuolloin alettiin kuulla uudenlaisia huolenilmauksia suomalaisten metsien riittävydestä. Jatkuvasti yltynyt pelko metsien häviämisestä ei kuitenkaan heijastunut Juustilan alueen

maisemakuvastoon. Visuaalinen kuvasto oli tässä suhteessa ristiriidassa sen metsätilanteen kanssa, joka muista aikalaisdokumenteista paljastui.

Kuvaston kulissimaisuuden syytä voidaan jäljittää sekä Juustilan erityispiirteistä että laajemmista kansallisen kulttuurin rakentamisyrittämisistä. Huviloitten puutarhoista ja kartanoiden pelloista muodostui kanavareitin suuntaan auenneita näyttämöitä, jotka saattoivat kätkeä taakseen hakkuiden jälkiä. Kansallisen kulttuurin rakentamiseen edellä kuvatun kaltaisen kulissimaisuuden puolestaan liittyy siinä pitkin 1800-lukua vaalittu luontokeskeisyys. Kanavareitti, joka oli suuri ylpeyden aihe, haluttiin esitellä myös kansalliseen identiteettiin ja maakuvaan kytkeytyvänä luontosatuna. Samalla kanavareitistä kuvastoineen muodostui eräänlainen savuverho, jonka takana toteutettiin kanavan rakentamisen varsinaista tavoitetta: itäisen Suomen metsäresurssien laajaa taloudellista hyödyntämistä.

¹ Jyrki Paaskoski, *Viipuriin ja maailmalle. Saimaan kanavan historia* (Helsinki: Kustannusosakeyhtiö Otava, 2002), 161–163.

² Kanavan kautta kulkenut tonnimääräinen rahtiliikenne pysyi muutamaa laskukautta lukuun ottamatta suhteellisen vakiona 1860-luvulta 1890-luvun alkuun. Liikenne vilkastui merkittävästi 1890-luvun puoliväliin tultaessa erityisesti metsäntuotteiden kysynnän nopea kasvun takia, minkä myötä myös sahateollisuus uudistui. Kootusti Paaskoski, *Viipuriin ja maailmalle*, 111–123; Sakari Auvinen, *Kasvanan liikenteen kannattava kanava. Saimaan kanavan rahtiliikenne autonomian aikana* (Jyväskylä: Jyväskylän yliopisto, 2013), 66–71.

³ Ks. KA, Maanmittaushallituksen historiallinen kartta-arkisto, Karta öfver Finland utvisande skogstillgångarne i landets särskilda delar; Harri Hölttä, ”Itä-Suomen metsävarat 1850–1930 ja niistä tehdyt tulkinnot,” *Metsätieteen aikakauskirja* 2013, no. 4 (2013), 628, <https://doi.org/10.14214/ma.6598>.

⁴ Ensimmäisestä valtakunnan metsien inventoinnista (VMI) 1920-luvun alkupuolella ks. Yrjö Ilvessalo, *Suomen metsät. Metsävarat ja metsien tila*. Metsätieteellisen koelaitoksen julkaisuja 9. (Helsinki: Metsätieteellinen koelaitos, 1925).

⁵ Edmund von Berg, *Kertomus Suomenmaan metsistä 1859*. Matti Leikola Suom. Helsingin yliopiston metsänhoitotieteen laitoksen tiedonantoja N:o 63 (Helsinki: Helsingin yliopisto 1988), 9; Tapani Tasanen, *Läksi puut ylenemähän. Metsien hoidon historia Suomessa keskiajalta metsäteollisuuden läpimurtoon 1870-luvulla* (Helsinki: Metsäntutkimuslaitos 2004), 44–47, 276–280.

⁶ Leo Marx, *The Machine in the Garden: Technology and the Pastoral Ideal in America* (New York: Oxford University Press, 2000); Karl-Erik Michelsen, *Vuodes säätö: Insinöörit suomalaisessa yhteiskunnassa* (Helsinki: Suomen historiallinen seura, 1999).

⁷ Paaskoski, *Viipuriin ja maailmalle*, 130–145.

⁸ Stig Jaatinen, *Elysium Wiburgense. Villabelygelsen och villakulturen kring Viborg. Viipurin tienoon huvila-asutus ja huvilakulttuuri* (Helsinki: Suomen tiedeseura, 1997), 151; Otto-I. Meurman, *Viipurin pitäjän historia III*. Kartanot. Toinen, korjattu painos (Helsinki: Viipurin maalaiskuntalaisten pitäjäsäätö ry & Viipurin pitäjäsäätö, 1985), 13–22, 125–140.

⁹ Esim. Pertti Koistinen, *Vanha ja uusi kanava* (Helsinki: Tammi, 1968); Aune Hikipää, *Vanha Saimaan kanava. Muistoja vanhalta Saimaan kanavalta* (Lappeenranta: Lappeenrannan Kilta, 1994); Paaskoski, *Viipuriin ja maailmalle*.

¹⁰ Jukka Vesterinen, *Saimaan kanava – Suomen sininen kunnianauha. Kuvia, muistikuvia ja mielikuvia vanhasta ja uudesta Saimaan kanavasta* (Helsinki: Alfamer/Karisto Oy, 2014).

¹¹ Denis Cosgrove, *Social Formation and Symbolic Landscape* (Madison: The University of Wisconsin Press, 1984/1998); Stephen Daniels, *Fields of Vision. Landscape Imagery & National Identity in England & The United States* (Cambridge: Polity Press, 1993); Maunu Häyrynen, *Kuivettu maa – Suomen kansallisen maisemakuvaston rakentuminen* (Helsinki: SKS, 2005).

¹² Häyrynen, *Kuivettu maa*, 61–64, 183–189.

¹³ Malcolm Collier, "Approaches to Analysis in Visual Anthropology," teoksessa *Handbook of Visual Analysis*, toim. Theo van Leeuwen & Carey Jewitt (London: Sage, 2001) 35–45; Erwin Panofsky, *Meaning in the visual arts* (Garden City: Doubleday Anchor Books, Doubleday & Company Inc, 1955).

¹⁴ Lauri Ockenström, ”Erwin Panofskyn ikonologia ja sen perintö”, teoksessa *Taidetta tutkimaan – menetelmiä ja näkökulmia*, toim. Annika Waenerberg & Satu Kähkönen (Jyväskylä: Kampus Kustannus, 2012), 211–230.

¹⁵ Denis Cosgrove & Stephen Daniels toim., *The Iconography of Landscape. Essays on the symbolic representation, design and use of the past environments* (Cambridge: Cambridge University Press, 1988); Petri J. Raivo, *Maiseman kulttuurinen transformaatio. Ortodoksinen kirkko suomalaisessa kulttuurimaisemassa* (Oulu: University of Oulu, 1996); Antti Vallius, *Kuiven maasentu. Maasentumaisemakuvaston luomat mielikuvat suomalaisesta maasentukulttuurista* (Jyväskylä: Jyväskylän yliopisto, 2013); Hannu Linkola, ”Niin todenmukaista kuin mahdollista”. Maisemavalokuva suomalaisessa maantieteessä 1920-luvulta 1960-luvulle (Helsinki: University of Helsinki, 2013).

¹⁶ Raivo, *Maiseman kulttuurinen transformaatio*, 37–38.

¹⁷ Vrt. M. A. Holly, *Panofsky and the Foundations of Art History* (Ithaca: Cornell University Press, 1984).

¹⁸ Aihetta koskevia matkakuvauksia, uutisointeja ja lukijakirjeitä on haettu systemaattisesti hakusanoilla Saimaan kanava / Juustila + maisema / metsä / puu / hakkuu / matka tai Saima kanal + vy, vyer / skog, skogar / träd / skogsavverkning (afwerkning) / resa sekä useilla muilla hakusanoilla, jotka eivät tuottaneet osumia.

¹⁹ Vrt. Jouni Tuomi & Anneli Sarajarvi, *Laadullinen tutkimus ja sisällönanalyysi* (Helsinki: Tammi, 2018).

Osia Rosenkampffin mietinnöstä julkaistiin *Finlands Allmänna Tidning* -lehden kirjoitussarjassa ”Saima kanal,” esim. 16.8.1856, 778–779, Kansalliskirjaston digitaalinen kokoelma, [16.08.1856 Finlands Allmänna Tidning no 190 - Digitaaliset aineistot - Kansalliskirjasto](https://digikansalliskirjasto.fi/sanomalehti/binding/473427?page=1).

²⁰ E. Galitzin, *La Finlande: notes recueillies en 1848 pendant une excursion de Saint-Petersbourg a Torneo*. Tome, 2 (Paris: Arthus Bertrand, 1852) 404, 408–409, 415, 424. Kanavan linjauksista ks. Paaskoski, *Viipuriin ja maailmalle*, 32–39; Marko Tikka, *Kanavan kansaa, rajan väkeä. Nuujamaan historia 1860–1989* (Lappeenranta: Lappeenrannan kaupunki, 2011), 140–141.

²¹ ”Matka-muistelmia. Saiman kanava,” *Sanan-lennätin*, 16.7.1858, 1–2, Kansalliskirjaston digitaalinen kokoelma, <https://digi.kansalliskirjasto.fi/sanomalehti/binding/473427?page=1>

²² Zacharias Topelius, *Finland framstäldt i teckningar* (Helsingfors: A. W. Gröndabl & A. C. Öhman, 1845–1852); Petja Hovinheimo, *Finska vyer – 1840-talets storfurstendöme i bilder. Näkymä Suomesta – 1840-luvun suuriruhtinaskunta kuvissa* (Helsingfors: Svenska litteratursällskapet i Finland, 2011).

²³ Magnus von Wrightin päiväkirjoista puuttuvat merkinnät aikaväliltä 11. heinäkuuta – 30. marraskuuta 1851, joten niistä ei löydy tietoa ko. piirroksen laatimisesta. Magnus von Wright et al. *Dagbok 1850–1862* (Helsingfors: Svenska litteratursällskapet i Finland, 2001).

- ²⁴ Saima kanal i december 1849; Bref om Saima kanal och dess omgifningar I-VII 2.8.–10.9.1851. *Zacharias Topelius skrifter*.
- ²⁵ Aimo Reitala, *Werner Holmbergin taide* (Helsinki: Otava, 1986), 13.
- ²⁶ Topelius, *Finland framställt i teckningar*.
- ²⁷ KA, Metsähallituksen arkisto, Tilastojen laadintaa varten lähetetyt tiedot (Viipurin pitäjä, Säkkijärvi).
- ²⁸ Olli Heikinheimo, *Kaskiviljelyksen vaikutus Suomen metsiin* (Helsinki: Suomen metsätieteellinen seura, 1915), 123–128.
- ²⁹ KA, Metsähallituksen arkisto, Tilastojen laadintaa varten lähetetyt tiedot (Viipurin pitäjä); KA, Metsähallituksen arkisto, Tilastot yksityismetsistä (Viipurin lääni); Yrjö Ilvessalo, *Suomen metsät. Tulokset vuosina 1921–1924 suoritetusta valtakunnan metsien arvioimisesta*. Metsätieteellisen koelaitoksen julkaisuja 11 (Helsinki: Metsäntutkimuslaitos, 1927), 92–93, taulukko 44.
- ³⁰ KA, Metsähallituksen arkisto, Tilastojen laadintaa varten lähetetyt tiedot (Viipurin pitäjä).
- ³¹ KA, Metsähallituksen arkisto, Tilastojen laadintaa varten lähetetyt tiedot (*Saimaan kanava* [Undersökningar om Skogarnas växtilighets-förhållanden i trakten af Saima Kanal vid Pälli hemman i Wiborgs Socken], Viipurin pitäjä).
- ³² KA, Metsähallituksen arkisto, Tilastojen laadintaa varten lähetetyt tiedot (Viipurin lääni).
- ³³ ”Bref om Saima kanal och dess omgifningar III–IV,” *Helsingfors Tidningar*, 13.8.1851, 328–329; 20.8.1851, 340–341; 27.8.1851, 352–353, Kansalliskirjaston digitaalinen kokoelma <https://digi.kansalliskirjasto.fi/sanomalehti/binding/494644?page=2>; <https://digi.kansalliskirjasto.fi/sanomalehti/binding/494895?page=2>; <https://digi.kansalliskirjasto.fi/sanomalehti/binding/494545?page=2>. Topelius ei tarkastele Juustilan kanavatyömaan metsätalannetta, vaan sen sosiaalisia oloja ja teknisiä rakennelmia. Topelius raportoi kanavatyöiden edistymisestä myöhemminkin ja julkaisi kanavan avaamisen jälkeen runon Saima kanal (*Zacharias Topelius skrifter*, [https://topelius.sls.fi/fi/collection/199/text/18461?views=\(type:readingtext\)&q=saima&q=kanal](https://topelius.sls.fi/fi/collection/199/text/18461?views=(type:readingtext)&q=saima&q=kanal)). Kirjallisuudentutkija H. K. Riikosen mukaan Saimaan kanavaa koskevaa muistelmia- ja kaunokirjallisuutta on julkaistu muista kuin kartanoista vain niukasti. Kanavaa koskevasta muistelmista merkittävimpiä on Werner Söderhielmin muistelmateksti, joka on julkaistu Alma Söderhielmin teoksessa *Min värld* (Helsingfors 1929), 9–34. H. K. Riikonen: ”Ruotsinkieliset kirjailijat Karjalassa ja Viipurissa: aikalaishavaintoja ja nostalgiaa” teoksessa Satu Grünthal & Kristiina Korjonen-Kuusipuro, toim. *Diasporan Viipuri - muistojen kaupunki sotien jälkeen* (Helsinki: Viipurin Suomalainen Kirjallisuusseura, 2021), 323.
- ³⁴ Paaskoski, *Viipuriin ja maailmalle*, 146–150.
- ³⁵ Ville Lukkarinen, ”Hjalmar Munsterhielm piirtää,” teoksessa *Hjalmar Munsterhjelm* (Helsinki: Parvs, 2019), 51–54.
- ³⁶ Esim. ”Keisarillisen Majesteetin Armollinen Sääntö Saiman kanavalaitoksen taloin sekä muiden kanava-aluuteen kuuluvain maa osain hoidosta. Annettu Helsingissä 14. huhtikuuta 1858”. Suomen julkisia sanomia 16.9.1858. , 1. Kansalliskirjaston digitaaliset kokoelmat, <https://digi.kansalliskirjasto.fi/sanomalehti/binding/470619?page=1>
- ³⁷ Ifrån Komitén för bedömande af frågan om befarad öfverafverkning i Finlands skogar. 23.4.1876; Yrjö E. Rainio, ”Puurteita Viipurin läänin metsäoloista vuosina 1811–1911,” *Kaukomieli V. Viipurilaisen osa*, myös esim. ”Bref från landsbygden,” *Morgonbladet*, 3.7.1873, 1 Kansalliskirjaston digitaalinen kokoelma, <https://digi.kansalliskirjasto.fi/sanomalehti/binding/381849?page=1>; ”Strödda anteckningar under en resa i Östra Finland,” *Åbo Underrättelser*, 28.8.1873, 1, Kansalliskirjaston digitaalinen kokoelma <https://digi.kansalliskirjasto.fi/sanomalehti/binding/363134?page=1>.
- ³⁸ Ifrån Komitén för bedömande af frågan om befarad öfverafverkning i Finlands skogar. 23.4.1876.
- ³⁹ ”Från Lauritsala,” *Åbo Underrättelser*, 16.5.1874, 2. Kansalliskirjaston digitaalinen kokoelma, <https://digi.kansalliskirjasto.fi/sanomalehti/binding/368407?page=2>. Suojelumääräykseistä, esim. ”Keisarillisen majesteetin armollinen järjestyssääntö Saimaan kanavalla, annettu Helsingissä 14 päiv. huhtikuuta 1858,” 31 §; *Suomen Julkisia Sanomia*, 6.9.1858, 265. Kansalliskirjaston digitaalinen kokoelma, <https://digi.kansalliskirjasto.fi/sanomalehti/binding/471690?page=1>
- ⁴⁰ August Ramsay, *Suomi. Matkaopas. Käytännöllinen käsikirja*. Suomentanut Otto Manninen. Alkuteos *Vägvisare i Finland. Praktisk resehandbok* (Helsinki: Vasenius, 1895), 250. Vrt. myös *Matkasuuntia Suomessa* (Helsinki: Suomen matkailijayhdistys, 1888), 94–96.
- ⁴¹ Esim. ”Viipurin Suomalaisen Seuran huviretki,” *Ilmarinen*, 4.6.1879, 2, Kansalliskirjaston digitaalinen kokoelma. <https://digi.kansalliskirjasto.fi/sanomalehti/binding/431450?page=2>; ”Matka Imatralle,” *Rautatie*, 20.7.1902, 46–47, Kansalliskirjaston digitaalinen kokoelma, <https://digi.kansalliskirjasto.fi/aikakausi/binding/892647?page=6>.
- ⁴² Sven Hirn, *Ateljeesta luontoon. Valokuvaus ja valokuvaajat Suomessa 1871–1900* (Helsinki: Suomen valokuvataiteen museon säätiö, 1977), 21–23.
- ⁴³ Ks. esim. Ville Lukkarinen, ”Kansallisen maiseman vertauskuullisuus ja ympäristön tila,” teoksessa *Suomi-kuuvasta mielenmaisemaan*, toim. Ville Lukkarinen & Annika Waenerberg (Helsinki: SKS, 2004) 20–91.
- ⁴⁴ Erkki Kuujo & Matti Lakio, *Viipurin pitäjän historia II vuodesta 1865* (Helsinki: Viipurin maalaiskuntalaisten pitäjöseura ry, 1982), 63. Hakkuu- ja vetotöitä Sydänmaalla markkinoidaan *Viipurin Sanomissa* 30.12.1887, 1. Kansalliskirjaston digitaalinen kokoelma, <https://digi.kansalliskirjasto.fi/sanomalehti/binding/479292?term=Syd%C3%A4nmaan&page=1>. Lunastusprosessista ks. Tikka, *Kanavan kansaa*, 33–34.
- ⁴⁵ Keisarillisen majesteetin armollinen järjestys-sääntö Saimaan kanavalle, annettu 14. huhtikuuta 1858, 31. Suomen Julkisia Sanomia 6,9,1851, 265.
- ⁴⁶ I. K. Inha, ”Saimaan kanavalla,” *Kansanvalistus-Seuran kalenteri 1901* (Helsinki: Kansanvalistusseura 1900), 169.
- ⁴⁷ KA, Metsähallituksen arkisto, Tilastot yksityismetsistä (Viipurin lääni); KA, Maanmittaushallituksen uudistusarkisto, G3a:12/1–4, Jyrkilä.

⁴⁸ Vrt. Paaskoski, *Viipurin ja maailmalle*, 97–10; 108–129, 146–150.

⁴⁹ Vrt. Häyrynen, *Kuivattu maa*.

⁵⁰ ”Metsien valitus,” *Nuori Suomi*, 23.2.1906, 58, Kansalliskirjaston digitaalinen kokoelma, <https://digi.kansalliskirjasto.fi/aikakausi/binding/585618?page=4>; ”Saimaan kanavalla,” *Pohjantähti: raittiin opiskelevan nuorison äänenkannattaja* 9, 1.5.1925, 107, Kansalliskirjaston digitaalinen kokoelma, <https://digi.kansalliskirjasto.fi/aikakausi/binding/910002?page=12>.

⁵¹ ”Saimaan kanava,” *Kyläkirjaston kuvalehti*, B-sarja, 1.7.1909, 129–130, Kansalliskirjaston digitaalinen kokoelma, <https://digi.kansalliskirjasto.fi/aikakausi/binding/870894?page=10>; ”Sananen Saimaan kanavasta,” *Lukutupa*, 20.9.1906, 267–268, Kansalliskirjaston digitaalinen kokoelma <https://digi.kansalliskirjasto.fi/aikakausi/binding/722190?page=3>.

⁵² ”Suurta huomiota,” *Itä-Suomen Sanomat*, 13.9.1900, Kansalliskirjaston digitaalinen kokoelma, <https://digi.kansalliskirjasto.fi/sanomalehti/binding/527132?page=2>; ”Uhkaako tulva Saimaan kanavaa,” *Viipurin Sanomat*, 11.3.1900, 1, Kansalliskirjaston digitaalinen kokoelma. ”Kasvullisuus Saimaan saaristossa ja kanavan varsilla,” *Uusi Suometar*, 1.8.1901, 4, Kansalliskirjaston digitaalinen kokoelma, <https://digi.kansalliskirjasto.fi/sanomalehti/binding/810079?page=3>. ”Veden nousu Saimaan vesistöissä,” *Vuoksi*, 15.7.1899, 3, Kansalliskirjaston digitaalinen kokoelma <https://digi.kansalliskirjasto.fi/sanomalehti/binding/810079?page=3>; ”Metsäpalot,” *Viipurin Sanomat* 19.2.1902, 2, Kansalliskirjaston digitaalinen kokoelma <https://digi.kansalliskirjasto.fi/sanomalehti/binding/806136?page=2>; Paikalliset tulvat ja kulovalkeat olivat kanavareitillä yleisiä sen avaamisesta lähtien, esim. ”Laiva- ja kauppa-asioita,” *Sanan-lennätin*, 23.5.1857, Kansalliskirjaston digitaalinen kokoelma, <https://digi.kansalliskirjasto.fi/sanomalehti/binding/472074?page=3>.

⁵³ Ramsay, *Suomi. Matkaopas*, 250.

⁵⁴ Meurman, *Viipurin pitäjän historia*, 313. Haku Kansalliskirjaston digitaalisesta tietokannasta ei osoita, että näistä hakkuista olisi keskusteltu julkisesti.

⁵⁵ Ramsay, *Suomi. Matkaopas*, 250.

⁵⁶ Vesterinen, *Saimaan kanava*, 65, 69.

⁵⁷ KA MHA Tilastot yksityismetsistä (Viipurin maalaiskunta); Komiteanmietintö 1900:4. Yksityismetsän tutkimista varten asetetulta komitealta. (Helsinki: Keisarillisen Senaatin kirjapaino, 1900), 61–62.

⁵⁸ Vrt. Marx, *The Machine in the Garden*; Michelsen, *Vüdes sääty*, 103–116.