

”NÄR MYNTETS KLANG I KISTAN HÖRS, TILL HIMLEN SJÄLEN GENAST FÖRS”¹

Medeltida myntbruk i kyrkan

INTRODUKTION

Samtidigt som den kristna kyrkan under 1100- och 1200-talen etablerade sig i Finland integrerades området i det svenska riket och ställdes under svensk lag. De första kyrkorna byggdes troligen redan under 1100-talet, men från och med mitten av 1200-talet nådde församlings- och samtidigt kyrkoverksamheten ett mera aktivt stadium. Från och med samma tidsperiod befäste det svenska monetära systemet också så småningom sin position i den östra rikshalvan. Kyrkan förblev i många socknar en fast punkt som stod kvar på samma plats från generation till generation. Om kyrkan förstördes uppfördes oftast en ny kyrka på samma plats. En stor del av folket besökte gudstjänsterna i kyrkan och åtminstone en del av dem bar på mynt. En liten del av dessa mynt har sedan av en eller annan orsak hamnat under kyrkgolvet, och blivit kvar där fram till våra dagar.

Numismatiker brukar kalla mynt som upphittas i kyrkor för kyrkofynd², en fyndgrupp som utgör en väsentlig del av alla de myntfynd som gjorts i Norden. Kyrkofynden är så kallade hopade fynd, det vill säga ”två eller flera mynt funna vid en undersökning av kyrkor och kloster, borgar och städer eller annan bebyggelse och som inte kan visas vara depåfynd”.³ Kyrkofynden, liksom andra hopade fynd, har ofta uppstått under en längre tidsperiod och kan på så vis ses representera myntcirkulationen ur ett längre tidsperspektiv.

År 1992 utkom Henrik Klackenbergs avhandling angående monetariseringen i medeltidens Sverige med kyrkofynden som utgångspunkt.⁴ I avhandlingen behandlas det medeltida fyndmaterialet från landsortskyrkor i Sverige och Finland, och sammanställningen fungerar som en utmärkt utgångspunkt för vidare forskning i ämnet. I övriga Skandinavien har kortare sammanställningar och analyser av kyrkofynd gjorts av flera framstående numismatiker under de senaste decennierna. Nämnas kan bland annat Jørgen Steen Jensens artikel angående danska kyrkofynd från år 1977⁵, Brita Malmers allmänna översikt från år 1986⁶, Jens Christian Moesgaards behandling av mynten i Gotlands kyrkor från

år 1987⁷, och Kolbjørn Skaares genomgång av fynden i Norges kyrkor från år 1993⁸. Kenneth Jonsson har tidigare publicerat enskilda tabeller över kyrkofynd i Sverige och på Åland, år 2011 utkom även han med en artikel om myntfynden i de svenska landsortskyrkorna, som till skillnad från Klackenbergs regionala översikter koncentrerade sig på sammanställningar av materialet landskapsvis.⁹ Senast har fenomenet bakom mynten funna i kyrkor behandlats av Svein H. Gullbekk.¹⁰ Det bör även nämnas att ett samnordiskt projekt kommer att starta hösten 2013, vars mål är att undersöka sambandet mellan religion och pengar, i projektet ingår även en ingående studie av kyrkofynd i Skandinavien.¹¹

Som ovan framkommit är kyrkofynden härmed inget nytt fenomen inom den numismatiska forskningen. I denna artikel tas en närmare titt på de finska fynden och deras sammansättning, samt på nya fynd gjorda under de senaste årtiondena som saknas i Klackenbergs avhandling. Huvudsakligen behandlas det medeltida materialet, som för Finlands del kan beräknas sträcka sig från början av 1200-talet till mitten av 1500-talet. Denna rätt sena definition på medeltiden kommer sig av att livländska mynt här aktivt cirkulerade fram till ca 1550. En tydlig brytningspunkt inom det monetära systemet skedde på så vis först efter Gustav Vasas regering. Exakta tidsbegränsningar är dock ofta missvisande, eftersom förändringar i samhället och traditionerna skett under långa tidsperioder. För att få ett bredare perspektiv, kommer vissa paralleller att dras till senare tiders myntfynd i kyrkorna.

Klackenberg valde landsortskyrkorna som utgångspunkt för sin studie, eftersom han antog att man där kunde hitta de mynt som användes av det ”vanliga folket”, av bönderna i rural miljö. Han konstaterar att bönderna använde sig av de små, inhemska brakteatern (ensidigt präglade mynt), medan köpmän och den sociala eliten hanterade större och värdefullare utländska mynt.¹² Därmed kan man anta att kyrkofynden speglar både monetariseringen och myntcirkulationen på gräsrotsnivå¹³. Det bör dock beaktas att de enda mynten som myntades i Sverige fram till 1370-talet var penningar, vilket gör att dessa mynt av minsta möjliga valör naturligtvis dominerar fyndmaterialet.

Frågan om varför mynten hamnat under kyrkgolvet besvarar såväl Klackenberg som de flesta andra numismatiker med tre möjliga lösningar; att mynten medvetet deponerats i gravar, att mynten medvetet offerats i kyrkgolvet eller att de omedvetet tappats och förlorats i kyrkgolvet. Klackenberg ser det som troligast att kyrkofynden kan förknippas med så kallat offerspill, det vill säga att mynten i misstag tappats i samband med kyrkooffer eller andra transaktioner. Klackenberg koncentrerar sig på medeltiden, då kyrkooffer vid offerstockar eller på själva altaret hörde ihop med vanliga kyrkliga förrättningar. Utgående från resultat han fått via studier av myntens spridningsbild konstaterar han att de tydligt är koncentrerade till platser där altare och offerstockar varit placerade. Han menar att avsikten troligen varit att offra på altaret eller i offerstocken, men att det hände att mynten tappades på golvet och inte plockades

upp. Med andra ord avvisar han teorin om att mynten i någon större utsträckning medvetet skulle ha placerats i kyrkogolvet.¹⁴ På finskt håll har Pekka Sarvas och Markus Hiekkänen tagit upp ämnet i samband med myntfynden från Esbo kyrka. Båda nämner samma möjliga teorier som de tidigare, och konstaterar att det troligen är frågan om en kombination av de olika händelseförloppen.¹⁵

Klackenberg, som enbart beaktar de medeltida fynden, konstaterar att det sker en markant nedgång i kyrkofyndens volym under början av 1500-talet, också vad gäller Finlands del. Av detta drar han slutsatsen att nedgången hänger ihop med de förändringar i kyrkokulten som skedde i samband med reformationen. Med andra ord så minskade offerspillet i samband med att helgonkulten avskaffades.¹⁶ Mot slutet av 1500-talet kan man igen se en markant ökning i kyrkofynden. Georg Haggrén som i korthet behandlat myntmaterialet från Kyrkholmen i Kjulo konstaterar att myntfynden visar att Kyrkholmen besöktes långt efter medeltiden och att största delen av mynten är från 1600- och början av 1700-talet. Han anser att en stor del av mynten visserligen kan förklaras som offerspill enligt Klackenbergs teori, men att en del av mynten är medvetna offergåvor till olika helgon eller Kristus. Detta motiverar han med faktumet att det i Finland hittats både medeltida och senare tiders mynt i samband med helgonbilder eller altartavlor.¹⁷

Ett absolut svar på varför mynten hamnat under golvet är omöjligt att uppnå. I en arkeologisk kontext är det omöjligt att skilja åt ett tappat och ett offerat mynt. Vissa slutsatser kan dras utgående från myntens fyndplatser, men ofta är



Bild 1. A-brakteater slagna i Åbo, upphittade i Bjärnä kyrka. (F. Ehrnsten)

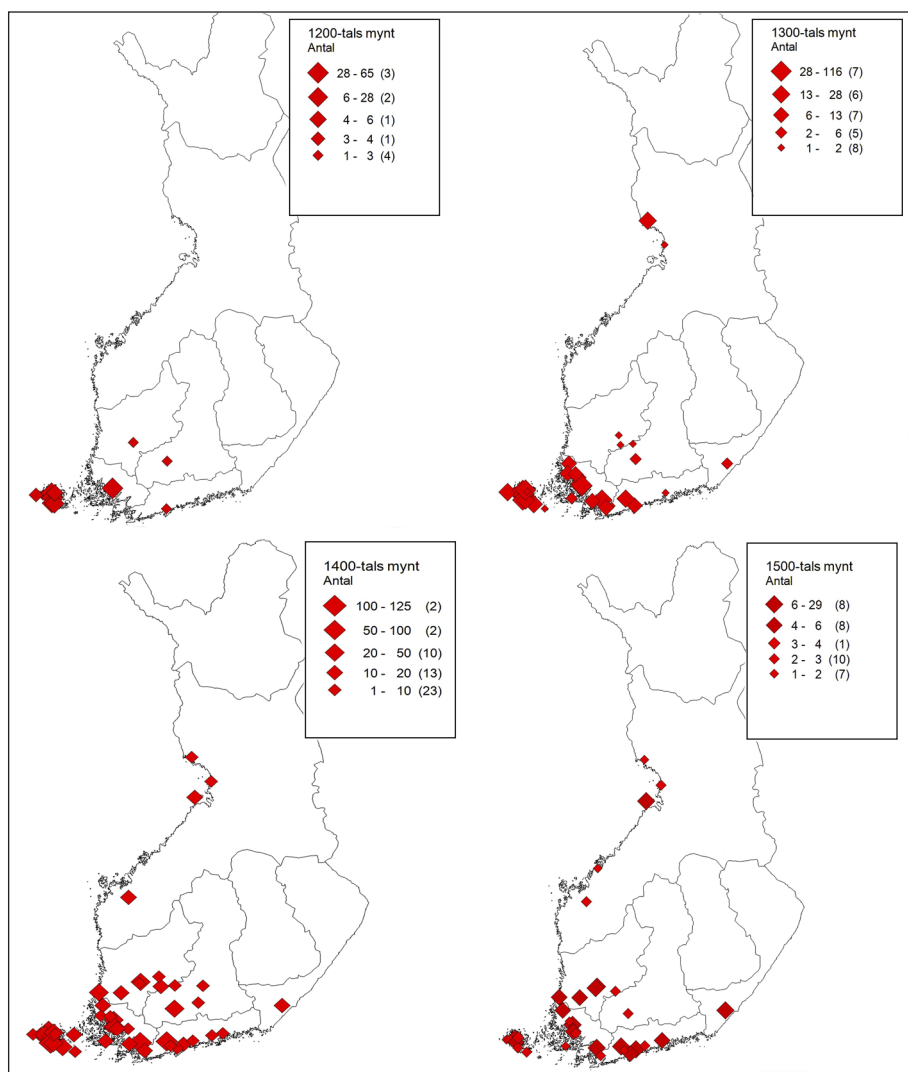


Bild 2. Kyrkofyndens spridning i Finland från 1200- till 1500-tal. (F. Ehrnsten)

jordskikten under kyrkogolven ytterst blandade. Därtill försvårar de ofta rätt grova dokumentationsnivåerna tolkningen av fyndmaterialet. Oavsett varför mynten hamnat under golvet utgör de ändå en bra utgångspunkt för studier av den medeltida myntcirkulationen.

Baserat på de finska kyrkofynden har man till exempel kunnat påvisa, att penningar i form av brakteater med ett A utan krona är myntade i Åbo, inte i Västerås. Spridningen av dessa A-brakteatfynd är en tydlig indikation på detta.¹⁸ (Bild 1.) I de olika historiska landskapen i nuvarande Finland kan man även utläsa övriga regionala skillnader i myntmaterialet från kyrkorna. Monetariseringen skedde inte på en gång och inte heller senare använde man sig av

samma slags mynt i hela landet. Till följande presenteras därför en sammanställning av de medeltida kyrkofynden i Finland, liksom även en diskussion kring deras tolkning och betydelse.¹⁹

GEOGRAFISK ÖVERSIKT

Utgående från kyrkofynden delade Klackenbergs in monetariseringen av Finland i två viktiga faser. Under 1200-talets förra hälft och mitt monetariserades Åland, medan processen på fastlandet tog fart först under 1300-talets första hälft. Först monetariserades Egentliga Finland och Nyland, något senare följde det inre av Finland.²⁰ Även i övrigt koncentreras de medeltida myntfynden mycket kraftigt till dessa områden. (Bild 2.)

Eftersom monetariseringen på Åland började tidigare än på fastlandet är också de medeltida myntens procentuella andel högre här. Av de allt som allt 2787 mynten upphittade i kyrkorna är över 900 medeltida, det vill säga över 30 % av hela materialet. Av dessa mynt härstammar ett stort antal (271 st.) från Lemböte kapell och kan troligen tolkas som två depåfynd, men det är dock inte uteslutet att åtminstone en del av mynten offrats på altaret i kyrkan²¹. Även utan att räkna med mynten från Lemböte utgör de medeltida mynten över 23%, vilket ligger betydligt närmare siffrorna i bl.a. Sverige och Norge, än i övriga Finland. Av de tidigaste mynten är majoriteten gotländska, även om det i materialet även finns med enstaka mynt från Nordtyskland. Från och med Magnus Erikssons tid framåt dominerar dock de svenska mynten. Jämfört med det finska fastlandet är de livländska myntens andel på Åland mycket låg. Under 1500-talets första hälft sjunker myntfrekvensen till en bråkdel av vad den var under medeltiden. I förhållande till övriga Finland är kyrkorna på Åland mycket väl undersökta och med relativt bra dokumentationsnivå. Av de 14 medeltida kyrkoplatserna är det endast Vårdö, vars stenkyrka byggdes under 1500-talets första hälft, som saknar fyndmaterial.

I Egentliga Finland finns registrerade kyrkofynd från sammanlagt 19 kyrkor. Inom dessa har man hittat medeltida mynt från hela 16 stycken, vilket ger en bra bild av monetariseringens genomslag i området under medeltiden. Antalet medeltida mynt uppgår dock enbart till ca 750 exemplar, vilket visar att myntantalet i några kyrkor är mycket lågt, som t.ex. i kyrkan i Lundo, klosterkyrkan i Nådendal och kyrkogrunden i Röpälä i Pemar. På de här platserna har endast två medeltida mynt tagits tillvara.

De äldsta mynten härstammar från kyrkogrunden i Korois. Vid denna biskopskyrka har man hittat lika gamla mynt som från kyrkorna på Åland. Av de 166 mynten som kan beräknas ha hittats inom kyrkogrundens gränser är 35 stycken från 1200-talets första hälft och 30 stycken från andra hälften av 1200-talet. De äldsta mynten är huvudsakligen gotländska, men i fyndet ingår

även äldre mynt från Sverige och Reval, några enstaka mynt från Dorpat och Tyskland, samt en norsk penning.

Korois har länge fått stå som den enda platsen på det finska fastlandet som tyder på tidig monetarisering. Vid utgrävningar vid Ravattula by i S:t Karins har dock nyligen under utgrävningar ledda av Juha Ruohonen hittats lämningar efter en mindre bykyrka som kan dateras så tidigt som till 1100-talet. Innanför kyrkans väggar har hittills tagits till vara ca 20 myntfragment, av vilka de flesta ännu är oidentifierade. Bland mynten finns dock troligen ett gotländskt mynt från sent 1100-tal, samt ett götaländskt mynt från ca 1240²². Undersökningarna i S:t Karins pågår ännu och materialet kommer senare att publiceras som en helhet.²³ Materialet från Ravattula ger oss dock nya tolkningsmöjligheter angående monetariseringen i Egentliga Finland. De tidiga dateringarna tyder på att mynt cirkulerat aktivt i Egentliga Finland redan under 1200-talets första hälft och skulle flera liknande tidiga bykyrkor²⁴ hittas på finsk mark är det möjligt att även monetariseringens kronologi skulle förändras.

I övrigt är ändå än så länge majoriteten av fyndmaterialet i Egentliga Finland svenska mynt från 1300-talet framåt. Av sammanlagt 747 mynt är ca $\frac{3}{4}$ från Sverige. Den största ansamlingen är från Bjärnä kyrka, där sammanlagt 228 medeltida mynt tagits till vara. I de övriga kyrkorna med stora ansamlingar av senare tiders mynt, är de medeltida myntens andel mycket låg, i Letala är siffran 35/1119, i Nousis 69/1474, i Reso 72/684 och i Åbo domkyrka 57/1485. I hela Egentliga Finland sjunker myntfrekvensen under 1500-talets första hälft.

I Satakunda har sammanlagt 1676 mynt registrerats från elva olika kyrkor eller kyrkorelaterade platser. Av dessa är dock enbart 109 stycken medeltida och de härstammar från sju olika kyrkor. St. Henriks kapell på Kyrkholmen i Kjulo är i detta sammanhang av helt egen natur. Enligt gammal katolsk tradition var det på Kjulo sjö som St. Henrik dräptes av Lalli. St. Henriks kapell uppfördes kring 1400-talets början till minne av dessa händelser. Den lilla träkyrkan var i bruk ännu under 1700-talet, men förföll sedan så småningom.²⁵ Platsen undersöktes arkeologiskt åren 1904–1905, men redan tidigare hade det tillvaratagits mynt på Kyrkholmen. Av de 174 tillvaratagna mynten på Kyrkholmen är endast 19 medeltida, vilket inte tyder på att platsen skulle ha haft någon större betydelse som offerkyrka ännu under den tidsperioden.

Det äldsta medeltida myntet i Satakunda är en brakteat med krönt lejonhuvud (eller drakhuvud) från Valdemar Birgerssons tid (1250–1275). Myntet hittades i kyrkan i Sastamala, men är den enda representanten för sin period. De övriga medeltida mynten från kyrkan är från 1400-talet. Det samma gäller de övriga kyrkorna i Satakunda. I Lempäälä hittar man en brakteat med krönt huvud från Albrekt av Mecklenburgs tid (ca 1370–1380) och från Harju kyrkogrund i Tammerfors har en S-brakteat från ungefär samma tidsperiod tagits till vara. I övrigt dateras majoriteten av mynten till 1400-talet, huvudsakligen slu-

tet av perioden, och några till tidigt 1500-tal. Från första hälften av 1500-talet finns det även i övrigt ett något större antal mynt i jämförelse med frekvensen på Åland och i Egentliga Finland.

I Nyland är de medeltida myntens antal något högre än i Satakunda. Av sammanlagt 1591 mynt är 186 medeltida. Dessa härstammar från nio olika kyrkor och bland dem finns ånyo väldigt små ansamlingar. I Pojo och Pernå kyrka är det frågan om endast ett medeltida mynt. I helhetsantalet finns också mynten från St. Lars kyrka i Helsinge medräknade, trots att de egentligen faller utanför de vanliga kyrkofynd. Mynten har hittats i samband med utgrävningar på kyrkogården, inte inne i själva kyrkan²⁶, men de utgrävda kontexterna på kyrkogården är dock alla ytterst blandade. Under 1870-talet anlades ett nytt uppvärmningssystem i kyrkan, vilket också medförde arbeten under själva kyrkgolvet.²⁷ I samband med detta förflyttades en del av de gamla gravarna ut på kyrkogården och man kan tänka sig att det samtidigt följde med en del av de gamla jordlagren. Eftersom de är de enda tillvaratagna mynten från denna kyrka får de här representera kyrkan i frågan om det numismatiska materialet.

Materialet från Nyland uppvisar samma trender som det i Satakunda. Från Kyrksläotts kyrka finns ett enstaka gotländskt mynt från 1200-talet och sex stycken mynt från 1300-talet. I Lojo, som även i övrigt har det största materialet med 98 mynt, är också antalet mynt från 1300-talet relativt högt med 24 exemplar, annars ökar myntens antal först under 1400-talet och är som högst under 1400-talets sista årtionden. I det nyländska materialet framkommer de utländska myntens större antal tydligt, 103 mot 68 svenska medeltida penningar. Detta beror naturligtvis på att avståndet söderut över Finska viken till de baltiska länderna var kortare än från Egentliga Finland.

Från Tavastland finns det sammanlagt mynt från åtta olika kyrkor, men alla kyrkofynd är små och rätt sporadiska. Endast 64 stycken medeltida mynt från 5 olika kyrkor har registrerats. Av dessa mynt är 49 stycken från kyrkan i Rengo, så de övriga kyrkorna bidrar enbart med enstaka mynt. I Rengo dateras, förutom ett mynt från 1500-talets början, alla mynt till 1400-talet, ånyo med en stark emfas på slutet av perioden. Även mynten från Hämeenkoski och Padasjoki härstammar från denna period, från Pälkäne finns ett lite äldre mynt från 1300-talets slut. De äldsta mynten har dock tagits till vara i Hattula kyrka. De fyra mynten där utgörs nämligen av två gotländska penningar från 1200-talets första hälft, och ett par pengar av Magnus Eriksson, från 1300-talets första hälft. Dessa dateringar är klart äldre än vad som kan ses vara normen bland kyrkofynd i Finland. Ett par av dessa mynt härrör sig troligen från gravar, vilket naturligtvis påverkar deras tolkning.

Då man förflyttar sig upp till Österbotten hittar man sammanlagt 10 kyrkor i vilka det tillvaratagits mynt. Däremot innehåller endast fem av dessa medeltida mynt, som sammanlagt bildar ett material på 78 mynt. Majoriteten av mynten, 32 stycken, härstammar från Karlö kapellgrund. Keminmaas äldre kyrka

i Valmarinniemi bidrar med 18 mynt och Storkyro med 14 mynt. På platsen för den medeltida kyrkan i Gamla hamn i Ijo har 12 medeltida mynt tagits till vara, i Pedersöre kyrka däremot endast ett enda. Flera av mynten från Karlö och Valmarinniemi är tyvärr i så dåligt skick, att det är omöjligt att identifiera dem. Även i Österbotten ser man ändå att mynten från 1400-talets andra hälft dominerar materialet.

Slutligen finns också ett litet antal mynt från Karelen, nämligen från Kapellbacken i Kauskila, Villmanstrand där man vid undersökningar under 2000-talet lyckats hitta grunderna till två gamla kyrkobyggnader. Den äldre av dessa kan troligen föras till 1300-talets första hälft, medan den senare funnits till åtminstone kring sekelskiftet 1400–1500. Innanför själva kyrkogrunnen har sammanlagt 26 mynt hittats, av vilka 25 medeltida. Av dessa är hela 18 stycken baltiska.²⁸

Orsaken till att vissa områden har ett större fyndmaterial än andra beror dels på att de monetariserats tidigare, dels på att de varit tätorter och kyrksocknar under en längre tid. Fyndmaterialet påverkas dock också kraftigt av själva bevakningen av tillvaratagningen av fornfynd inom olika områden, kyrkans storlek och hur stor del av kyrkans yta som undersökts. Undersökningarnas noggrannhet har med säkerhet en stor betydelse, då man betänker hur små de medeltida penningarna var. (Bild 3.)

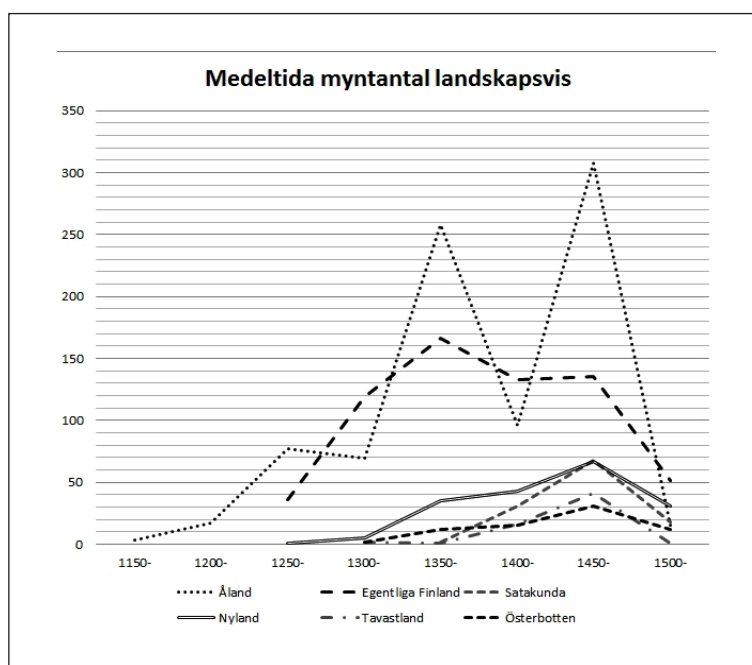


Bild 3. Diagram över de medeltida myntens antal i kyrkorna i de olika historiska landskapen.



Bild 4. Medeltida mynt som ofta förekommer i kyrkorna. Fån vänster: Gotländsk penning ca 1220–1270, Magnus Eriksson penning 1320–1330-tal, Sten Sture den äldres brakteat med krönt huvud ca 1470–1500. (F. Ehrnsten)

INNEHÅLLET I EN MEDELTIDA PENGAPUNG

Kyrkofynden utgör en utomordentlig källa till vilka mynt som man verkligen bar omkring på under medeltiden. Visserligen fanns det redan under medeltiden utländska guldmynt i omlopp inom handeln i Finland²⁹, men gemene man såg inte mycket av dessa. Istället var det främst små valörer som användes inom dagliga transaktioner. Marken existerade inte som mynt, utan var genom hela medeltiden främst ett vikt- och räknebegrepp. I Svealand gick det 192 penningar på en mark, i Götaland det dubbla antalet ända fram till ca 1300. På Gotland skiljde sig mynträknningen ännu längre, fram till ca 1450 fick man där räkna 288 penningar på marken.³⁰ (Bild 4.)

På Gotland hade ett större mynt, örtugen, tagits i bruk redan kring 1340-talet, medan det nya myntet i resten av Sverige infördes av Albrekt av Mecklenburg ca 1370. En svensk örtug motsvarade 8 penningar.³¹ Först under Sten Sture den äldres tid (ca 1470–1500) togs en valör till i bruk, nämligen fyrken (1/2 örtug). Följande stora omvälvningar skedde under Gustav Vasas tid, först i form av de dåliga klippingmynten som Gustav Vasa lät slå enligt dansk modell. År 1523 blev öret för första gången konkret mynt, 1534 dalern och 1536 marken.³² Några dalermynt eller marker från denna tid hittar man dock inte i kyrkorna. Även under senare tider är dylika större mynt ytterst sällsynta, som undantag kan nämnas två marker av år 1591 som upphittats i Åbo domkyrka.

Som nämnts är det oftast de minsta valörerna man finner i kyrkorna. Ett exempel på innehållet i en medeltida pengapung utgörs av den myntpåse som hittades i Åbo domkyrka år 1923. I påsen, som upptäcktes i en kista, fanns 34 brakteater vars sammanlagda värde var ett öre, en örtug och två penningar. Mynten är från slutet av Magnus Erikssons regeringsperiod, från 1350- och 1360-talen.³³ Även bland ströfynden är det små mynt som dominerar. Ser man på de äldsta fynden från tiden då man kan anta att monetariseringen just börjat sprida sig, hittar man främst gotländska penningar bland fynden. Vanligast är

de som ovan nämnts i de åländska fynden och vid Korois, men också på fastlandet i Bjärnä, Kyrkslätt och Hattula hittas det enstaka gotländska 1200-tals mynt. Det har framkastats att det kunde ha gjorts imitationer av gotländska penningar såväl på det svenska fastlandet som i Baltikum, men denna teori går ej att bevisas utgående från dagens forskningsläge.³⁴

Bland mynten från Korois hittas elva brakteater från det svenska fastlandet från tiden fram till ca 1275. Antalet samtida gotländska penningar från hela området uppgår till 51, vilket tydligt visar deras dominans. Även Revalmyntens andel är fram till ca 1330 större än de svenskas. Under Birger Magnussons tid (1290-1318), började dock de svenska mynten så småningom att förstärka sin ställning, ifall man utgår från mynten från Korois. På det övriga fastlandet är det ändå endast i Kimito som man hittat en möjlig, om än otydlig, penning från denna tid.

Det verkliga genombrottet i monetariseringen i Finland sker som nämnt under Magnus Erikssons regering (1319–1363). Denna period karaktäriseras av stora ekonomiska påfrestningar, vilket också ledde till förändringar inom myntningen. Penningar myntades både i form av tvåsidiga mynt och i form av brakteater, därtill myntades en del halvpenningar, vilka ändå saknas i det finländska fyndmaterialet. Under Magnus Erikssons tid skedde också myntreformer som innebar att tidigare mynttyper inväxlades mot nya mynt.

De två olika varianterna av tvåsidiga penningar från 1320–1330-talet samt 1340–1350-talet är redan väl representerade i kyrkofynden i Egentliga Finland. Där hittas de i 10 kyrkor av 15, störst är antalet i Korois och i Bjärnä. I Nyland är det än så länge enbart Kyrkslätt och Lojo som visar upp mynt från denna tidsperiod, i Satakunda saknas de helt och hållet. Kyrkan i Hattula har däremot två mynt, och vid Valmarinniemi i Östbotten hittar man tre mynt från denna tidsperiod.

Brakteatmyntningen började på nytt i och med de dåliga finanserna under 1350-talet.³⁵ Flera olika typer av brakteater myntades och användes parallellt; strålringsbrakteater med bokstaven E, L, S eller krona, liksom också en brakteat med två motställda kronor. Från 1363 myntades även släta brakteater med bokstaverna E, H, L eller S.³⁶ Den vanligaste av dessa typer förefaller bland kyrkofynden i Finland att vara kronbrakteaterna med strålring, följd av strålringsbrakteaten med ett S slagen i Söderköping. Brakteaterna från Kalmar och Lödöse är betydligt sällsyntare. Också brakteaterna med motställda kronor är ovanliga i Finland. Bland kyrkofynden på fastlandet finns sammanlagt sju stycken (från Bjärnä, Korois, Tenala, Valmarinniemi och Åbo) och på Åland fem stycken (från Finström, Jomala och Saltvik). De saknas också i de flesta depåfynden. I skatten från Pattijoki³⁷ ingår ett exemplar, och i pengapungen från Åbo domkyrka finns ovanligt nog sex mynt av denna typ. I övrigt stöder deras avsaknande i Finland teorin om att de möjligen präglats i Norge, som ett tecken på myntunionen mellan Sverige och Norge.³⁸

Under Albrekt av Mecklenburgs tid började myntningen av brakteater med krönt huvud i Stockholm. Dessutom präglades penningar med krönt S, E och A i Söderköping, Kalmar och Västerås.³⁹ Stockholmsbrakteaterna från denna period dominerar i det finska materialet, följt av en betydligt mindre del av brakteater från Söderköping och ännu färre från Västerås. Under Albrekt av Mecklenburgs tid infördes även ett nytt mynt kring år 1370. Det var frågan om örtugen, vars värde motsvarade 8 penningar.⁴⁰ Det är dock endast i Lojo kyrka som man hittat ett mynt av denna typ.⁴¹ Detta beror inte på örtugarnas sällsynthet, utan på att det överlag endast hamnat av de minsta mynten under kyrkogolvet.

De utländska myntens antal under 1300-talet är relativt låg, om man bortser från Revalmynten i Korois från början av århundradet. I Egentliga Finland finns enstaka örtugar från Gotland, några Rostock-penningar och något Dorpat-mynt från det sista årtiondet. På Åland är antalet ännu mindre, ett gotländskt mynt från Finströms kyrka och en Reval seestling i Jomala. I Saltvik, Lemland och Föglö har sammanlagt fyra brakteater slagna i Oslo under Olav Håkonssons regeringsperiod (1380–1387) hittats, på fastlandet finns det enbart två dylika, en i Nagu kyrka och en i Valmarinniemi. I Nyland, som haft de närmaste kontakterna till Baltikum, hittas 5 seestlingar från slutet av 1300-talets sista år och en artig från Dorpat. I övrigt dominerar de svenska mynten även här under denna tidsperiod, då den svenska centralmakten förstärkte sin ställning, samtidigt som myntningen var väldigt omfattande.

KYRKOFYNDENS BLOMSTRINGSPERIOD

Till skillnad från Sverige och Norge ökade antalet mynt i Finlands kyrkor stadigt under hela medeltiden. Att antalet växte under 1400-talet berodde också på att monetariseringen först då kommit ordentligt igång i Satakunda och i Tavastland. Även i de andra områdena dominerar dock mynten från 1400-talet. Under Erik av Pommerns tid var myntningen i Stockholm mycket omfattande, vilket även syns i de finska kyrkofynden. Under denna tidsperiod präglades även mynt i Åbo, bland vilka de i inledningen omnämnda penningarna tydligt framträder i kyrkorna.

I Egentliga Finlands kyrkor har det hittats sammanlagt 37 A-brakteater präglade i Åbo, vilket utgör en betydande del av alla de mynt av denna typ man känner till. I övrigt är det brakteaterna med krönt huvud som dominerar även under denna tidsperiod, även om också brakteater från Västerås förekommer rätt allmänt. Från Sten Sture den äldres tid börjar även ½-örtugar förekomma i materialet, men deras antal är litet i förhållande till penningarna. Av de utländska mynten utgör den danska hviderna den största gruppen bland mynten i Egentliga Finland, vilket avspeglar handelskontakterna inom Kalmarunionen.

Från 1400-talet finns även ett litet antal mynt som präglats av tyska riddarorden, samt mynt från Reval och Dorpat.

De i Åbo myntade penningarna har inte spridit sig till Åland på samma sätt som inom Egentliga Finland. Endast i Finströms och Saltviks kyrka har man hittat sammanlagt tre Åbopenningar. Stockholmsbrakteaterna med krönt huvud dominerar kraftigt i alla kyrkor, därefter följer A-brakteaterna från Västerås. Också här utgör hviderna den största gruppen utländska mynt, men något stort antal är det ändå ej frågan om. Till skillnad från fastlandet kan man på Åland dessutom finna enstaka nordtyska mynt från 1400-talet, bl.a. två Mecklenburgska tjurhuvudsbrakteater från mitten av 1400-talet⁴², som i övriga Skandinavien är väldigt allmänna bland kyrkofynd. I Nyland har kontakterna varit livligare söderut än mot Åbo. Största delen av mynten härstammar här från Dorpat och Reval, även om svenska mynt också finns med i materialet. De enda mynten präglade i Åbo har hittats i Lojo kyrka; en 4-penning och en brakteat från Erik av Pommerns tid.

I materialet från Satakunda kan man varken se kopplingar till Åbo eller till Baltikum. Då mynten under 1400-talets lopp blev allt allmännare, var det i form av svenska mynt från Stockholm. Från Erik av Pommerns tid finns ett par örtugar från Kjulo och Tyrvis, i övrigt är det brakteaterna med krönt huvud och Sten Sture den äldres ½-örtugar som dominerar materialet. Enbart i ruinerna av den gamla stadskyrkan i Raumo har man hittat flera Åbo-mynt; två A-brakteater och tre stycken 4-penningar. De utländska mynten utgörs här, liksom i Egentliga Finland, av danska hvider.

I Tavastland är det bara Rengo kyrka som uppvisar ett större material, de övriga kyrkorna bidrar enbart med enstaka mynt. Ser man på det sammansatta myntantalet upptäcker man dock här en större diversitet än i Satakunda. Visserligen finns även här mest av Stockholmsbrakteater med krönt huvud. Därtill finns det brakteater från Västerås, två Åbo-mynt (en 4-penning från Hämeenkoski och en brakteat från Pälkäne kyrkoruin), samt ett antal penningar från både Reval och Dorpat. I Rengo kyrka har man även funnit en dansk hvid.

I Österbotten har man 1400-tals mynt från fyra platser, från kyrkolämningsarna i Ijo Gamla hamn, Karlö och Valmarinniemi, samt från Storkyro kyrka. Vid Ijo, Karlö och Storkyro ser myntsammansättningen rätt lika ut som i övriga Finland. Mynten består huvudsakligen av Stockholmsbrakteater, någon brakteat från Västerås och halvörtugar från slutet på århundradet. Från Gamla Hamn i Ijo har man hittat en 4-penning från Åbo. Kyrkogrunden i Valmarinniemi skiljer sig dock stort från de övriga platserna. De tillvaratagna 1400-tals mynten där består av två så kallade "abon" (i Åbo myntade 4-penningar) och fyra Åbopenningar från Erik av Pommerns tid. Därutöver finns det endast en preussisk örnbrakteat av Tyska orden från århundradets första årtionde. Myntfynden på platsen upphör efter dessa, eftersom kyrkoplatsen vid denna tidpunkt flyttades till Keminmaa.⁴³

Som ett sammandrag för 1400-talsmynten i kyrkorna kan man konstatera, att Stockholmsbrakteaterna utgör den största andelen, och den vanligaste typen är Sten Sture den äldres penningar från ca 1470–1500.⁴⁴ Från slutet av 1400-talet blir också halvörtugarna något vanligare i fynden. Speciellt i Egentliga Finland kan man se Åbomyntningens påverkan, men på både Åland och övriga fastlandet är den svag. I västra Finland utgör hviderna den största andelen av utländska mynt, medan de baltiska mynten är vanligare i Nyland. I Tavastland ser man en kombination av dessa tendenser, även om det på grund av det begränsade materialet inte går att vidare jämföra materialet med de övriga landskapen. (Bild 5.)

Kenneth Jonsson har konstaterat att myntningen i Sverige under 1400-talets andra hälft inte räckte till för att försörja hela landet med mynt. Detta motiverar han med att de utländska mynten under denna tidsperiod fick en dominerande ställning i södra och västra Sverige, speciellt vad gäller nordtyska mynt.⁴⁵ I Finland är det enbart i Nyland, och senare i Karelen, som man kan se en dominans i det utländska materialet, här i form av livländska mynt. Detta torde dock också bero på de livliga handelskontakterna till Baltikum, inte enbart på brist på svenska mynt. Den ovannämnda vanligaste brakteattypen från Sten Stures tid är ett konkret tecken på den ekonomiska tillväxten i Mälardalen under 1400-talet. Åren 1479–1481 präglades det i genomsnitt mer än en miljon exemplar av denna penning per år.⁴⁶ Det är med andra ord inte så konstigt att dessa brakteater är så vanliga i de finska kyrkorna.



Bild 5. Vanliga utländska medeltida mynt från de finska kyrkorna. Från uppe till vänster: Revalpenning ca 1400, Dorpatpenning ca 1413-1420, dansk hvid från Kristian I:s tid (1448-1481), Tyska ordens örnbrakteat 1391-1415. (F. Ehrnsten)

EN MARKANT NEDGÅNG?

Klackenberg förknippade den markanta nedgången i kyrkofynd under 1500-talets början med förändringar i kulten i samband med reformationen. Han menar att reformatorerna gick hårt fram mot helgonkulten och att detta i sin tur naturligtvis påverkat antalet mynt som hamnat under golvet i samband med det så kallade ”offerspillet”.⁴⁷ I de flesta kyrkorna på det finska fastlandet ser man i själva verket inte någon väldigt drastisk nedgång i myntantalet i början på 1500-talet. I kyrkorna i Bjärnä och Lojo är skillnaden i myntens andel under medeltiden och efterreformatorisk tid visserligen rätt stor, men i de två kyrkorna utgör det medeltida materialet även i övrigt en ovanligt stor procentuell andel. I Nousis och Tyrvis kyrkor däremot till och med ökar myntfrekvensen i början på 1500-talet. I övriga kyrkor minskar mynten något, men detta synes vara fallet bland myntfynd i allmänhet under början av 1500-talet, inte enbart i kyrkorna. Mynten från 1500-talets början är visserligen sällsynta, men ser man på den årliga myntfrekvensen är skillnaderna inte så stora.

En orsak till att de svenska myntens antal minskar under 1500-talets början är också stora förändringar i penningekonomin. Till Sten Sture den yngres tid (1512–1520) har man åtminstone inte hittills kunnat föra några penningar överhuvudtaget, vilket kan ses som ett tecken på att penningarnas roll i ekonomin var slut.⁴⁸ Eftersom det är de minsta valörerna som hamnat under kyrkgolvet har denna förändring säkerligen påverkat myntantalet till en början. I dagens läge är det också väl känt, att reformationen inte medförde en så stor förändring i människornas trosföreställningar att det skulle ha skett markanta förändringar över en natt. Gamla föreställningar och traditioner kunde däremot leva kvar i långa tider. Till dessa hör till exempel votivkulten och helgonkulten.⁴⁹ Folkets gudstro stämde inte alltid överens med den lutherska läran, utan man fortsatte att via helgonen vända sig till Gud för hälsa, goda skördar och fred.⁵⁰

På Åland kan man ändå, liksom i de svenska kyrkorna, se en mycket kraftig nedgång i materialet under 1500-talets första årtionden. I det gemensamma myntantalet från alla kyrkor hittas enbart elva mynt från denna period, samt fyra danska hvider vars datering sträcker sig från 1481–1513. Eftersom Åland låg närmare rikscentrat än resten av Finland kan man tänka sig, att reformationen till en början också haft en starkare genomslagskraft här. Förflyttar man sig sedan österut mot Egentliga Finland finner man redan flera mynt från denna period, störst är antalet i Bjärnä kyrka. I kyrkans fyndmaterial ingår både ½-örtingar från Svante Stures och Sten Sture den yngres tid, samt två danska hvider (1481–1513) och en gotländsk Sören Norby-skilling från 1523. (bild 6) Från Gustav Vasas tid finns allt som allt elva mynt. Därtill bildar de livländska mynten en betydande helhet. Eftersom det där ännu myntades penningar, utgjorde dessa mynt automatiskt de minsta valörerna som cirkulerade i Finland. I t.ex.



Bild 6. Sören Norby-skilling från år 1523, upphittad i Bjärnä kyrka. Som amiral för den danska flottan erövrade Sören Norby Finland år 1522 och styrde över västra Finland ända fram till nästa års höst. (L. Kunnas)

Bjärnä har vi fem revalska penningar från tiden 1494–1535, en skilling från år 1538 och ytterligare två penningar från 1555. Därtill kommer två Dorpatpenningar från 1518–1527 och två Rigapenningar från 1535. Även i Nousis kyrka finns en örtug av Sten Sture den yngre, åtta stycken Gustav Vasa mynt, fyra hvider (1481–1513), en dansk klipping (1518–1521), och en Dorpatpenning. I de övriga kyrkorna är det frågan om enstaka Gustav Vasa-mynt och en Dorpatpenning från Nagu.

I Nyland förstärks de utländska myntens betydelse ytterligare. I de flesta kyrkorna med mynt från denna tidsperiod är mynten huvudsakligen från Reval eller Dorpat. I Kyrkslätt finns en dansk klipping (1518–1523) och i Lojo två danska hvider (1481–1513), en søsling (1525) och en hvid från Bergen (1483–1513). Det mest mångsidiga materialet härstammar dock från Esbo kyrka, med mynt från Sverige, Reval, Litauen, Danzig, Riga och Dordrecht i Holland. I Satakunda och Österbotten dominerar däremot de svenska mynten. Ett särskilt omnämnande kräver en örtug som hittats vid Karlö. Tidigare daterades dylika mynt till Sten Sture den äldres tid, men år 1992 presenterade Ivar Leimus en teori om att myntet istället kan förknippas med myntningen i Åbo åren 1523–1524. Myntet som har inskriptionen St. Henrik, istället för St. Ericus som på de svenska örtugarna, är unikt bland de finska kyrkofynden. Sammanlagt känner man i hela Skandinavien till under trettio exemplar av den denna typs mynt.⁵¹ Den enda kyrkan i Tavastland med mynt från denna tidsperiod, det vill säga Rengo kyrka, har i sitt fyndmaterial en scherf från Reval, en penning från Dorpat och en bland kyrkofynden ovanlig denga från Ryssland.

Trots att myntens antal under kyrkgolvet minskar under 1500-talets början upphör de alltså inte att existera. Dessutom kan mynt från slutet av 1400-talet

ha hamnat under golvet först i början på följande sekel, vilket inte syns i ett diagram med strikta tidsperioder. Från ca 1570 ser man i Finland en tydlig ökning i kyrkofynden, och samma fenomen kan även påvisas i Sverige. (bild 7) Man kan tänka sig att ökningen i fyndmängden har att göra med att kollektuppbärningen stadgades i kyrkoförordningen år 1571: ”Teslikes skal man ock så wel på Landzbygdenne som j Städerna, hwar helge dag, tå mesta folket är tilhopa, lata en gå medh Hatten, eller, som ellies haffuer warit sedher, medh Taflonne”⁵². Säkert har mynt i samband med kollektuppbärningen i misstag fallit i golvet och försvunnit i trä- eller jordgolvet springor. Valdermar Gerdin som studerat de svenska kyrkofynden från 1500-talet konstaterar också denna kraftiga ökning mot slutet av 1500-talet, och förklarar den dels med inflationen och minskningen av myntens värde, dels med faktumet att man enligt kyrkoförordningen från och med år 1571 varje helgdag började ta upp kollekt.⁵³

Samtidigt kan det ändå mycket väl fortsättningsvis ha offrats ett begränsat antal mynt direkt under kyrkogolvet. Myntmängden i kyrkorna fortsätter att stiga ända fram till mitten av 1700-talet, då flera kyrkgolv lades om och ljussättningen inne i kyrkorna förbättrades.⁵⁴



Bild 7. Johan III:s inflationsmynt. År 1573 var 2-örets silverhalt enbart 86 promille fast det i princip var frågan om ett silvermynt. Detta mynt har använts som ett hänge, så vi kan inte med säkerhet veta hur länge någon burit omkring på det efter att dylika mynt slutat cirkulera. (L. Kunnas)

MYNTENS FYNDPLATSER

Diskussionen om varför mynten hamnat under kyrkogolvet hänger ofta nära ihop med spekuleringar om hur mycket mynt det egentligen finns i kyrkorna. I Sverige och Danmark har de flesta forskare sedan mitten av 1900-talet talat

för att mynten skulle vara tappade. I Norge uppstod en diskussion som kritiserade denna tolkning, med det främsta argumentet att det inte varit möjligt att man slarvat bort så mycket mynt, då mynten förr i tiden var både sällsynta och värdefulla. Som Henrik Klackenbergs och flera andra dock påpekat, så är det i själva verket inte något stort antal mynt som per år hamnat under kyrkgolvet.⁵⁵

Klackenberg kom i sin avhandling fram till att största delen av de medeltida fynden kan förknippas med så kallat offerspill i samband med den officiella kulten. Stöd för denna teori ger faktumet, att de medeltida myntens fyndplatser i Sverige inte är jämnt fördelade inom kyrkorummets. I stället koncentreras mynten till vissa platser omkring korets högaltare och östra delen av långhuset, där sidoaltaren ofta var belägna. Därtill finns det ofta fyndkoncentrationer i närheten av kyrkans ingång, där man kan tänka sig att det funnits helgonbilder och offerstockar.⁵⁶

I kyrkorna på Åland kan man se någorlunda liknande fyndkoncentrationer som i Sverige. Till exempel i Finströms kyrka koncentreras de medeltida mynten till koret, sakristian, området framför vapenhusets öppning och området kring vänster om sakristian. Även i Jomala kyrka hittas det stora fyndkoncentrationer vid koret, men också vid långhuset nordöstra hörn finns en stor ansamling mynt. I Lemlands kyrka ligger fynden vid koret, framför västra ingången och vid norra långsida, i Saltvik främst vid långhusets nordöstra hörn. Mynten i Ålands kyrkor har oftast lägesbestämts genom ett koordinatsystem med rutor från 1–2 meter.

På fastlandet är situationen dock mera komplicerad. Dokumentationsnivån har på sina håll varit mycket bristfällig. Vid utgrävningarna av Korois kyrkogrund åren 1900–1902 använde sig Juhani Rinne sig av metoder som för tiden var ovanligt noggranna. Fynden togs till vara enligt ett koordinatnät med rutor på fem gånger fem meter.⁵⁷ För en jämförelse av fyndplatserna inom kyrkan är ett koordinatnät med så stora rutor dock inte alltid till så stor hjälp. Fynden ser helt enkelt ut att koncentreras jämnt över hela kyrkan, med de största ansamlingarna längs med mittgången. Vid koret saknas dock mynt, vilket är värt att påpeka.

Efter dessa utgrävningar har metoderna varierat stort. Vid undersökningarna vid Åbo domkyrka år 1923 var inte heller Rinne lika systematisk i sina metoder, utan fynden har utmärkts med ungefärliga uppgifter, såsom ”kyrkans västra del”, ”sakristians garderob” eller ”på östra sidan om pelare E2”. Vid början av 1900-talet togs andra fynd nästan undantagslöst tillvara utan någon som helst dokumentation.

De flesta kyrkofynden härstammar från årtiondena efter andra världskriget då intensiva restaureringsarbeten pågick i kyrkorna. Ännu under denna tid har dock dokumentationsmetoderna varit rätt grova. Från utgrävningarna i Korpo kyrka år 1952 saknas såväl fynduppgifter som en stor del av fyndmaterialet. I början av 1960-talet undersöktes kyrkan i Bjärnä och även här saknas doku-

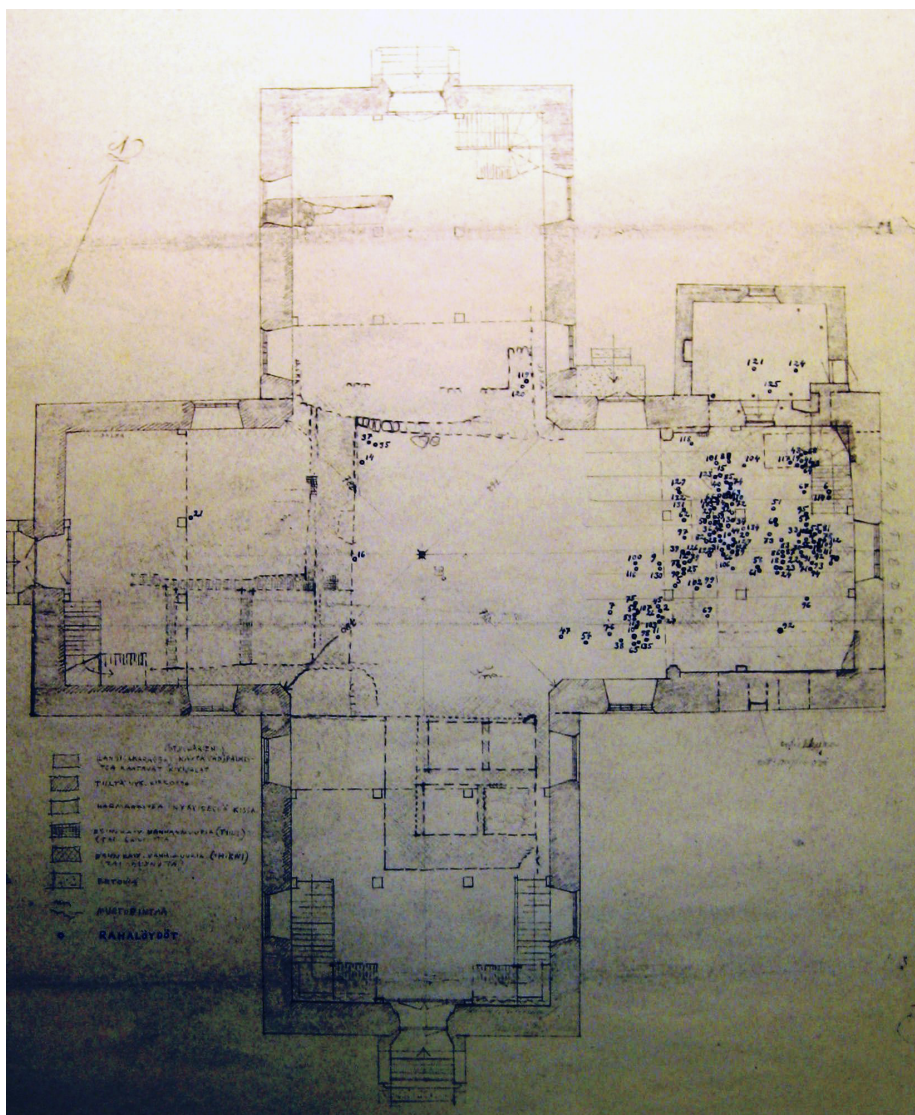


Bild 8. Karta över myntens fyndplatser vid utgrävningarna i Kyrkslätt kyrka år 1957. (MV, arkiv)

mentation. Beskrivande är att alla fynd tagits till vara utomhus i samband med sällningen, vare sig det varit frågan om en änglavinge i trä av storleken 21 x 58 cm⁵⁸, en yxa med ett skaft på över en halv meter⁵⁹, eller en medeltida brakteat. Kimito kyrka undersöktes åren 1960–1962 och år 1975 skriver Sigrid Nikula att alla medeltida mynt hittats i korggravarna.⁶⁰ Dessa uppgifter måste man ändå förhålla sig väldigt skeptiskt till, i och med att dessa korggravar redan tidigare tömts och fyllts med jord. Man kan alltså anta att mynten närmast legat i utfyllnadsjorden.

Vid Nagu kyrka användes år 1957 ett slags koordinatnät, men största delen av fyndmaterialet är ändå från sållen, vilket även gäller undersökningarna i Sastamala kyrka (år 1959). I samband med Kyrkslätt och Virmo kyrkas utgrävningar (1957 och 1959) har en del av de äldsta mynten utmärkts på en karta, utan att stratigrafien under kyrkogolvet tagits i beaktande desto noggrannare. I Kyrkslätt är alla mynt utmärkta i östra korsarmen vilket beror på att utgrävningarna huvudsakligen koncentrerades till östra korsarmen och sakristian, medan undersökningarna i korsmitten och i de andra korsarmarna var mera summariska.⁶¹ (bild 8)

Redan på 1960-talet har ändå en del av kyrkorna utgrävts enligt rutsystem, vilket möjliggör en titt på fyndplatserna. I Lojo har en del av mynten utmärkts på en karta med koordinatnät år 1966, i Letala togs fynden till vara enligt ett rutsystem år 1967, liksom också i Reso och Nousis år 1968. Ser man på fyndplatserna märker man, att fyndens distribution redan under medeltiden varit mycket mera sporadisk än i Sverige och på Åland. Mynt vid koret förefaller till exempel som ett ovanligt fenomen i dessa kyrkor. I Nousis kyrka finns något fler mynt från kyrkans norra långsida, men i övrigt är spridningen rätt jämn.

Under 1900-talets sista årtionden hade dokumentationsnoggrannheten redan förbättrats betydligt och från och med 1980-talet har vi kyrkor i vilka fynden mätts på plats. Till dessa hör Esbo kyrka (1981), Lempäälä kyrka (1983), Rengo kyrka (1984) och Karlö kapellgrund (1985–1987). Vid Karlö täckte utgrävningsområdet endast delvis kyrkan, vilket gör det svårt att få en helhetsbild av fyndmaterialets spridning. Man har inte heller med säkerhet lyckats identifiera det medeltida kapellets gränser. Medeltidsmynten och mynten från Gustav Vasas tid hittas dock alla längre västerut på grävningsområdet.⁶² Ser man på de stratigrafiska uppgifterna märker man dock, att största delen av mynten på Karlö är från blandade skikt.

Markus Hiekkanen har publicerat spridningskartor över mynten från både Esbo och Rengo kyrka. I Esbo koncentrerar sig de medeltida mynten fint till koret, medan mynten från 1500-talets början är från långhuset. I slutet på 1500-talet ser det ånyo ut som att största delen av mynten hamnat i koret.⁶³ I Rengo kyrka hittar man däremot de medeltida mynten i långhuset och största delen vid kyrkans södra sida.⁶⁴

I de flesta kyrkorna är det också väldigt svårt att med säkerhet kombinera mynt med gravläggningar. Ovan nämndes Kimitos fyndmaterial och korggravarna, men som nämnt är detta en väldigt osäker uppgift. Resultat från de senaste årtiondenas utgrävningar i kyrkor och på kyrkogårdar tyder på att nedläggandet av mynt i gravar varit en rätt slumpmässig handling. På vissa ställen hittas mynt i gravarna, på de flesta platserna ser de dock ut att vara mycket sällsynta. I de tidigt undersökta kyrkorna kan man visserligen argumentera för att detta beror på de grova forskningsmetoderna. Då Hattula kyrka undersöktes år 1975 kunde några av de äldsta mynten placeras i gravarna. Ser man på de

kyrkor som undersökts med noggranna metoder under de senaste årtiondena finns dock heller inga bevis på att mynt systematiskt skulle ha nedlagts i gravar. Vid Keminmaas Valmarinniemi hittades mynt i de medeltida gravarna⁶⁵, likaså i gravarna vid kyrkan i Gamla hamn i Ijo.⁶⁶ Vid Karlö kyrkogrund var det däremot få av mynten som kunde placeras i direkt korrelation med gravarna, även om några av dem hittades i skikt som grävdes i samband med de större knuttimrade gravarna⁶⁷. Det samma gäller kyrkan i Nousis. Inte heller i Rengo kyrka har man med säkerhet kunna föra ett enda av de upphittade mynten till gravläggningarna i kyrkan.⁶⁸

Ovan framkommer det, att myntens spridning ofta är väldigt sporadiskt. I Rengo hittas mynten på södra sidan, i Nousis på den norra. I Esbo kyrka koncentreras de medeltida mynten till koret, medan det i de andra kyrkorna är rätt ovanligt med fynd i detta område. Majoriteten av mynten härstammar från mycket blandade skikt och man får fundera över huruvida myntens fyndplatser överhuvudtaget kan kombineras med platserna där de ursprungligen hamnat. Mynt spridda i kyrkans långhus kan naturligtvis förknippas med olika sidoaltare, men i de flesta fallen är det svårt att dra raka slutsatser utgående från fyndplatserna. Det samma gäller också senare tiders mynt; i vissa kyrkor koncentreras mynten till kyrkans södra sida, i andra till den norra. Denna slumpmässiga fynddistribution kan helt enkelt bero på hur golvet sett ut i de olika kyrkorna, likaså ljussättningen.

KYRKODEPÅR

Ett annorlunda fall bland de medeltida kyrkofynden utgör mynten från Lemböte kapell på Åland. I oktober år 1840 besökte pastorsadjunkten Erik Klerck platsen och hittade vid bortröjning av några stenar på västra sidan om den till en del kvarstående östra gaveln några ”små, runda bleckskifvor, skadade av erg”. Då platsen undersöktes närmare hittades sammanlagt 270 mynt.⁶⁹ Ur fyndet erhöll universitetet år 1841 20 mynt, samt ytterligare 1 stycke år 1879.⁷⁰ Några mynt hamnade i Borgå gymnasium och nio stycken i Vasa gymnasium.⁷¹ År 1841 hade prosten i Hammarland P.U. F Sadelin skänkt en av varje myntsort, sammanlagt 7 mynt, ur fyndet till Det Kongl. nordiske Oldskrift-Selskab i Köpenhamn. I övrigt har fyndet skingrats och går ej mera att spåra. I mars 1841 hade dock överstelöjtnant C.G. Tamelander, en känd samlare, besökt Stockholm och uppvisat fyndet för B.E. Hildebrand. Hildebrand katalogiserade fyndet⁷², vilket gör att det trots allt kan analyseras och undersökas närmare.

Bland de tvåsidiga mynten nämner Hildebrand 7 ½ stycken små, tunna mynt med övergallrat kors, liksom ett med inskriften IHES. Dessa mynt är gotländska från tiden före 1270. De övriga tvåsidiga mynten, sammanlagt 10 stycken, utgörs av Magnus Erikssons penningar från 1340- och 1350-talen.⁷³

Bland brakteaternas finns tre götäländska brakteater med drakhuvud från ca 1250–1275⁷⁴, vilka i övrigt är mycket sällsynta i det finska materialet. Den största gruppen utgörs dock av brakteater med krönt huvud från slutet av 1300-talet och 1400-talet, samt brakteater med bokstäverna E, H, L & S från 1360-talet.⁷⁵ I fyndet ingår även två Mecklenburgska tjurhuvudsbrakteater från efter ca 1450, som saknas i materialet från fastlandet. De övriga utländska brakteaternas är utgående från Hildebrands beskrivningar svåra att bestämma, på grund av den stora mängden varianter som existerar. Huvudsakligen är de från Ordensstaterna och Tyskland från 1300- och 1400-talet.

I de ursprungliga källorna beskrivs fyndet som ett skattfynd, men på grund av den stora diversiteten bland mynten har det antagits, att enbart en del av mynten härstammar från en depå och de övriga är ströfynd.⁷⁶ I insändaren i Åbo Tidningar år 1840 står det dock uttryckligen, att mynten hittades ”under bortrödjandet af några stenar”. I sin avhandling år 1858 skriver Bomansson att Kapellan Klerck fann mynten vid grävning i ruinens nordöstra hörn. Senare lägger Weckström till att mynten skulle vara funna under altarstenen.⁷⁷ Ser man på övriga kyrkofynd i Finland är det osannolikt, att en så stor mängd mynt slumpmässigt skulle ha hamnat på samma plats, även i samband med offerspill framför altaret. Jämför man med myntantal i vissa kyrkor i Sverige och Norge är antalet dock ej ovanligt högt.

Det som försvårar tolkningen av fyndet är dock de mycket varierande dateringarna av kapellet. Åsa Ringbom för kapellet till slutet av 1200-talet, eller ca 1370, medan Markus Hiekkänen daterar kapellet till tiden 1500–1530.⁷⁸ Om Hiekkänens datering är den rätta har det naturligtvis funnits tidigare träkapell på platsen. I så fall kan man tänka sig att mynten möjligen hittats och nedlagts som ett slags byggnadsoffer i samband med uppförandet av det nya kapellet. I övrigt kan man spekulera över huruvida koncentrationen mynt tyder på, att platsen haft en större betydelse som offerkyrka bland sjöfararna i området. I så fall kan åtminstone en del av mynten helt enkelt ha offrats på altaret.

Kapellet i Lemböte är inte det enda fallet där det är oklart ifall det är frågan om ströfynd eller en depå. Även i Finströms kyrka träffar man på samma problematik. Matts Dreijer har presenterat en idé om att 74 av mynten där härstammar från en och samma myntskatt i kyrkans sakristia.⁷⁹ Som Kenneth Jonsson och Lars Lagerqvist konstaterat är denna teori icke helt vattentät, och det är inte helt klart vilka mynt som egentligen skulle ha tillhört den förmodade skatten.⁸⁰ Även Pekka Sarvas har tagit upp skatten i en genomgång av Livlands äldre mynthistoria och konstaterar att de äldre Reval- och Dorpatmynten som hittats i sakristian troligen hör till en och samma skatt, nedlagd före år 1265.⁸¹ (bild 9)

Ett till fynd som bör nämnas i detta sammanhang är skattfyndet från Ulfbsby kyrka som hittades i samband med dikesgrävning vid kyrkans yttre vägg år 2004. Depån bestod av 1474 medeltida silvermynt i en tennkanna, som har



Bild 9. Några av de äldsta mynten funna i finska kyrkor. Samtliga mynt är från Finströms kyrka och hör möjligen till ett och samma depåfynd. 1: Lödöse, brakteat med kyrkogavel ca 1200-1225, 2: Gotland, ensidig penning ca 1140-1220, 3: Reval, penning med krönt huvud ca 1240-1265. (F. Ehrnsten)

nedlagts kring år 1400.⁸² Detta betydande fynd är troligen ursprungligen en gömma som man tänkt gräva upp igen senare. Vem pengarna tillhört är naturligtvis omöjligt att säga. Fyndet är ändå ett synligt bevis på att depåer funnits även i samband med kyrkorna. Även från senare tider har ett antal skatter hittats i kyrkorna (bland annat i Åbo domkyrka och Nådendals klosterkyrka).

Stanisław Suchodolski, som undersökt depåer i kyrkor huvudsakligen i Polen, nämner fyra orsaker till att depåerna nedlagts; de kan antingen vara tillfälligt nedsatta besparingar, byggoffer eller andra slags votivoffer.⁸³ Ser man på övriga skattfynd är det typiskt att de innehåller en något större variation av olika nominaler än bland kyrkofynden, som nästan uteslutande består av de minsta mynten. Små skattfynd i kyrkorna kan dock nästan uteslutande tolkas som offer, vilket gör att deras natur skiljer sig från majoriteten av övriga skattfynd.

En annan specialkategori som kan nämnas under denna rubrik är de mynt som hittats i medeltida altarskåp. Även om det är frågan om enskilda mynt är dessa med säkerhet medvetet placerade offergåvor, inte slumpmässigt borttappade mynt. Dyliga mynt har hittats i kyrkorna i Urdiala, Sääksmäki och Oripää. I Oripää hittades sex stycken svenska silvermynt av vilka fem stycken från 1500-talet, samt en brakteat med krönt huvud från medeltiden. I Urdiala hittades tre silvermynt, från år 1564, år 1573 och en medeltida brakteat med bokstaven S.⁸⁴ Från Sääksmäki kyrka hittades en brakteat med krönt huvud från slutet av 1400-talet i en skulptur av S:t Jakob.⁸⁵

Då det kommer till mynten under golvet kan det vara ytterst svårt att skilja åt en depå från övriga mynt. Ovannämnda fall utgör några exempel på att depåer inom kyrkorna existerat, men det är omöjligt att säga hur många fler depåer det ursprungligen funnits i kyrkorna. Hittas en koncentration av liknande mynt inom ett relativt begränsat område är dock detta alternativ alltid värt att tas i beaktande.

OFFERMYNT FÖRE OCH EFTER REFORMATIONEN

I övriga Norden har de medeltida mynten ofta stått i fokus då det kommer till kyrkofynden. Detta beror dels på att mynten från denna tidsperiod får en större betydelse då skriftligt källmaterial saknas. Eftersom det monetära bruket först höll på att befästa sin ställning genomgick samhället samtidigt stora förändringar, som kan belysas genom det numismatiska materialet. En annan orsak till att kyrkofynden oftast förknippats med medeltiden är att det på sina håll i Skandinavien ser ut som att största delen av de mynt som påträffats i kyrkor faktiskt härstammar från tiden före reformationen.⁸⁶ Detta har naturligtvis också starkt påverkat diskussionen om myntens betydelse och förknippning till den officiella katolska kulten. Altarskåpens mynt kan ses som tydliga offergåvor, men för resten av kyrkofynden är det ändå närapå omöjligt att dra klara skillnader mellan i misstag tappade mynt och mynt som nerlagts som offer.

I de finska kyrkorna, särskilt på fastlandet, har den överlägset största mängden mynt hamnat under golvet först under senare tider. Man kan argumentera för, att detta beror på att mynten blev allt allmännare och på så sätt lättare att tappa bort. Det är ändå svårt att bevisa, att reformationen skulle ha inneburit ett så abrupt slut på offermynt, att alla senare mynt skulle vara slumpmässigt tappade. I de svenska och åländska kyrkorna, där mynten direkt kan förknippas med koret och sidoaltare, är det lätt att kombinera de medeltida mynten med offerspill. I kyrkorna i Finland ser dock fynddistributionen väldigt slumpmässigt ut. Eftersom jordlagren under kyrkorna oftast är grundligt blandade på grund av gravläggningar, reparationsarbeten etc. är det ytterst svårt att dra några slutsatser angående myntens fyndkontext inom kyrkan. Man kan inte heller se någon direkt skillnad mellan medeltida och senare tiders mynts fyndplatser. Denna slumpmässiga fynddistribution kan helt enkelt bero på hur golvet sett ut i de olika kyrkorna, likaså ljussättningen. Ytterligare ett problem utgörs av att det på platsen för stenkyrkan ofta stått flera tidigare träkyrkor, vilkas exakta gränser inte går att bestämma.

Vi vet ändå att pengaoffer varit en vedertagen del av kristendomen inom den katolska kyrkan.⁸⁷ Enligt den kyrklig praxis kunde man via botgöring, men också via myntoffer, få avlat för sina synder. Mindre offer gavs ofta som ett löfte för att man skulle stå för sin andel, då man via ett helgon vände sig till Gud i hopp om hjälp.⁸⁸ Offergåvorna kunde lämnas på olika altaren, i offerstockar eller direkt till prästen.⁸⁹ Det finns också flera skriftliga källor som understryker offergåvornas allmänhet och betydelse.

År 1333 uppmanar bland annat påve Johannes XXII ärkebiskopen i Uppsala och hans lydbiskopar att varje domkyrka och sockenkyrka skall utrustas med offerstockar försedda med tre lås, för att insamla medel till ett korstågsutförande. Samtidigt utlovas avlat för de bedjande som deltar i mässan.⁹⁰ År

1340 uppmanas dekanen och ärkedjaken i Uppsala att undersöka ett fall, där predikarbröder från Åbo hållit både gudstjänst och upptagit offer vid portabla altaren i Sääksmäki, utan kyrkoherdens lov.⁹¹ Också i mirakelberättelserna förekommer det historier om hur ett under skett mot löfte av ett senare offer. Till exempel uppväcks tvååriga Olaus från döden år 1416 genom föräldrarnas löfte om offer till det Heliga korset i Stockholm.⁹²

De mynt man hittar under kyrkogolven är ändå väldigt små och var för sig har de inte haft så stort värde. Man bör dock beakta, att silvrets värde under medeltiden varit på en helt annan nivå än idag. Knappast har man ändå med en liten brakteat kunnat be om något större löfte. Har mynten fungerat som offer kan man anta att det var handlingen som betydde något, inte värdet på offret i sig själv. Genom ett litet mynt kunde man visa sin vördnad till ett visst helgon. Tar man i beaktande det hela antalet pengar som rört sig i kyrkorna under medeltiden, är det väldigt litet antal mynt som hamnat under golvet. Dessa kan högst troligen förknippas med den officiella offerkulten, vilket enligt Klackenbergs förklaring med offerspill betyder att mynten egentligen hamnat under golvet i misstag. Då man i de finska kyrkorna inte direkt kan kombinera fynden till altaren och offerstockar, kan man ändå inte utesluta, att människorna redan under medeltiden ibland skulle ha tagit gudabildkandet i sina egna händer och offrat direkt under golvet.

Det samma gäller postreformatoriska myntfynd. Även om den officiella offerkulten försvann i och med reformationen behöver det inte betyda att bruket skulle ha mist sin kollektiva betydelse i människornas trosföreställningar. Traditionalismen har inom det kyrkliga livet spelat en stor roll och setts som ett tecken på kontinuitet och trygghet.⁹³ Då kyrkan inte erbjöd direkt övernaturlig hjälp kunde man ta saken i sina egna händer och på så sätt trygga sin framtid.⁹⁴ Man kan också tala om ett ”kollektspill” som kunde motsvara ”offerspill” under senare tider. Möjligen försvann mynten inte ens obemärkt då. Eftersom värdet på mynten inte var så stort, gjorde man kanske inte sig besväret till att krypa efter mynten i de trånga och ofta mörka kyrkorna.

En del av mynten kan också ursprungligen härstamma ur gravar som så småningom förmultnat under kyrkans golv. Eftersom det inte finns några konkreta bevis på detta, går det dock inte att med säkerhet bestämma hur stor andel av mynten som kan tänkas ha följt med de döda i graven. Gravmynt kan också ses som en form av offergåvor, då de medvetet placerats i gravarna för att lämnas där. Detta var ett katolskt bruk som levde kvar långt in i modern tid, trots att det uttryckligen förbjöds i 1600-talets kyrkoförordningar. Resultat från de senaste årtiondenas utgrävningar i kyrkor och på kyrkogårdar tyder ändå på att nedläggandet av mynt i gravar varit en rätt slumpmässig handling. På vissa ställen hittas mynt i gravarna, men ser man på helheten verkar dessa utgöra undantag i den stora massan.

GUDS BILLIGA NÅD

Det är svårt att uppskatta exakt hur mycket pengar som samtidigt funnits i de medeltida kyrkornas altare, offerstocker och myntkistor. Man kan ändå anta att det varit frågan om ansevärdiga summor, och det som blivit kvar under kyrkogolvet är en liten bråkdel av helheten. De små medeltida brakteaternas man oftast hittar i kyrkorna har, trots silvrets högre värde under medeltiden, inte varit några verkligt stora mynt heller under deras bruksperiod. Priserna på olika produkter har alltid varierat, men för att belysa de medeltida penningarnas värde kan man se på några exempel. År 1340 kunde man få betala fyra örtugar (32 penningar) för ett gammalt får eller hela 12 öre (288 penningar) för ett slaktat nötkreatur. Över hundra år senare fick man betala 1 öre 2 örtugar och 1 penning för ett får, det vill säga 41 penningar. På Gotland kunde man år 1440 få sig ett stop öl för två penningar.⁹⁵

De små mynten vi hittar under kyrkogolven är med andra ord inga stora offer. Skulle mynten ha använts som enskilda offer, måste man som redan ovan påpekats, starkt fokusera på själva handlingens betydelse. Har mynten använts som ett slags lösen för kommande löften är deras låga valör dock inte av så stor betydelse, utan deras symboliska betydelse väger mera. Själva handlingens betydelse stöds också av hur enhetligt materialet är som hittas under kyrkogolven. Man har systematiskt enbart använd sig av de minsta mynten (fram till 1370-talet hade man i och för sig inte något alternativ, eftersom det enbart existerade en valör, nämligen penningen).

De valörer man finner i kyrkorna är de som människorna faktiskt aktivt bar på och brukade. De är också sådana som man inte vakade alltför noga över. Oberoende av om man ser på en kyrka i Nyland eller i Österbotten, en stads- eller en landsortskyrka, en stenkyrka eller en träkyrka, är det småpengar som hamnat under golvet. Det totala antalet mynt beror på kyrkans storlek, men huvudsakligen på hur stor del av kyrkans yta som undersökts. I övriga Skandinavien ser man ofta en trend bland kyrkofynd som för dem ut i periferin. De är med andra ord inte koncentrerade till städer utan man hittar de största kumulativa fynden i förvånansvärt små landsortskyrkor i såväl Danmark, Norge som Sverige.⁹⁶ I Finland ser situationen annorlunda ut, vilket möjligen påverkas av att hela Finland i sig kan ses som en periferi i jämförelse till centralområdet i Sverige. Kyrkofyndens fördelning följer till en början monetariseringens kronologi, och senare bosättnings storlek.

Har mynten använts som offer, vare sig det varit frågan om offer i samband med den officiella kulten eller enskilda nedläggningar, har guds nåd haft samma pris i de flesta områdena och kyrkorna. För större avlat har man säkerligen betalat större summor, men för små ärenden kunde det räcka med en symbolisk penning. Då Luther under reformationen talade mot avlaten och

penningoffer var det inte alla som var villiga att följa hans teser. Långt in i modernerna tider fortsatte folk att vända sig direkt till den gamla praxisen för att få hjälp i dåliga tider.

Mynt har säkerligen i alla tider också försvunnit av misstag. De medeltida brakteaterna var så små att de lätt kunde försvinna utan att någon lade märke till det. Kyrkornas golv var ofta gjorda i trä blandat med jord och torv, vilket innebar en miljö där mynt och andra småsaker lätt kom bort. Mynten man idag gräver fram kan därmed ha hamnat under golvet av mycket olika orsaker. Ett mynt kan ha tappats, vilket kan ha lett till att någon suttit och grämt sig över att det saknats en penning för ett helt stop öl. Ett annat mynt kan medvetet ha placerats på ett altare i hopp om att det skall föra själen lite närmare himmelen. Ett tredje mynt kan ha satts ner i golvet av någon som bestämt sig för att ta frälsningen i sina egna händer.

KÄLLOR OCH LITTERATUR

Personlig kommunikation

Jonsson, Eeva: E-post 20.8.2013.

Ruohonen, Juha: E-post 20.9.2013.

Arkivmaterial

HU: Helsingfors universitets myntsamling, deponerad i myntkabinettet på Nationalmuseum.

NM: Nationalmuseums huvudkatalog, föremålssamlingar.

Otryckta källor

Jylkkä, Kirsi 2004: Kruunun pajasta Kemin maahan. Keminmaan Valmarinniemen rahalöydöt. Pro gradu- tutkielma, Oulun yliopisto.

Luoto, Kirsi 2006: Vantaan Pyhän Laurin kirkko. Kaivaus kirkkomaalla 3.–28.7.2006. Museiverkets arkiv, Helsingfors.

Luoto, Kalle 2007: Vantaan Pyhän Laurin kirkko, kaivaus kirkkomaalla 2007. Museiverkets arkiv, Helsingfors.

MK: Myntkabinettet, Helsingfors.

NM: Nationalmuseums huvudkatalog, Helsingfors.

Paavola, Kirsi 1991. Hailuodon kirkon arkeologiset tutkimukset vuosina 1985–1987. Tutkimusraportti, Oulun yliopisto.

Weckström, Mathias ca 1865. Om myntfynd i Finland. Manuskript. Helsingfors universitets mynt- och medaljsamling, MK.

Tryckta källor

FMU: Finlands medeltidsurkunder

Litteratur

Drake, Knut 1959: Tegelkyrkan i Kyrkslätt, *Finskt Museum* 1959, 40-59.

Dreijer, Matts 1949: Kapellruinen på Signildskär. *Åländsk Odling* 1949.

Dreijer, Matts 1970: Myntskatten i Finströms kyrkas sakristia. *Sanct Olof* - julbok för de åländska församlingarna, 20-25.

Ehrnsten, Frida i tryck: Mynten i Finlands kyrkor, *Nordisk Numismatisk Årsskrift*.

Gerdin, Valdemar 2009: Myntfynd i svenska landsortskyrkor 1521-1611. *Myntstudier* 2009:2.

Golabiewski Lannby, Monica 1995: Makt, mark och penningar. *Myntningen i Sverige 995-1995*. Numismatiska meddelanden XL, Stockholm, 83-107.

Haggrén, Georg 2007: Katolinen traditio ja sitkeä kansanusko – Köyliön Kirkkokarin Pyhän Henrikin kappelin löydöt. Aarnivalkeita ja ratsastavia ritareita, *Köyliisti* 7/2006, 56-69.

Herrala, Raija 2005: Ulvilan aarre tutkittu, *Arkeologia Nyt!* 1/2005, 5-7.

Hiekkanen, Markus 1989: *Här har släkte efter släkte... Ur Esbo kyrkas framgrävda förflytna*. Esbo församling.

Hiekkanen, Markus 1993: Rengon kirkon historia. *Rengon historia*, (red.) Hiekkanen, Markus & Härme, Jussi. Jyväskylä, 53-252.

Hiekkanen, Markus 2007: *Suomen keskiajan kivikirkot*. SKS, Helsinki.

Holmberg, Kjell 1995: När kungens mynt blev allmogens mynt. En översikt över mynt, myntning och myntens roll i det svenska samhället under 1200-talet. *Myntningen i Sverige 995-1995*. Numismatiska meddelanden XL, Stockholm, 63-82.

Gullbekk, Svein 2012: Salvation and small change: Medieval coins in Scandinavian churches. *Nummi Docent! Münzen – Schätze – Funde, Festschrift für Peter Ilisch zum 65. Geburtstag am 28. April 2012*, (red.) Dethlefs, Gerd; Pol, Arent & Wittenbrink, Stefan, Osnabrück, 227-234.

Jensen, Jørgen Steen 1977: Kirkegulvmønter. *Hikuin* 3, 295-302.

Jokipii, Mauno 2002. Suomen ns. uhrirkirkkojen taustaa, historiaa ja tarinaperinnettä. *Suomen kirkkohistoriallisen seuran vuosikirja* 89-91, Jyväskylä, 31-76.

Jonsson, Kenneth & Lagerqvist, Lars 1974: Mynt från Finströms kyrka, Åland, *Åländsk odling* 1974.

Jonsson, Kenneth 1992: Erik Knutsson eller Erik Eriksson? *Svensk numismatisk tidskrift* 4/5 1992, 104-106.

Jonsson, Kenneth 2011: Myntfynden i landsortskyrkor i det medeltida Sverige. *Myntstudier* 2011: 1, 1-16.

Jylkkä-Karppinen, Kirsi 2011: Rahalöydöt – varhaisia jälkiä monetarisoituvasta pojoisesta. *In vanhan Haminan kirkko ja hautausmaa. Arkeologia tutkimuksia* (red.) Kallio-Seppä, Titta; Ikäheimo, Janne; Paavola, Kirsi. Vaasa, 77-87.

Kilger, Christoph. 2005: På jakt efter människorna bakom mynten. Tolkningsmöjligheter inom det numismatiska och historisk-arkeologiska forskningsfältet. *META medeltidsarkeologisk tidskrift*, Lund, 37-52.

Kjöllnerström, Sven 1971: *Den svenska kyrkoordningen 1571 jämte studier kring tillkomst, innehåll och användning*, Lund.

Klackenberg, Henrik 1989: Monetization in medieval Sweden: An archaeological approach. *Coins and archaeology. Medieval archaeology research group. Proceedings of the first meeting at Isegran, Norway 1988*, (red.) Clarke, Helen & Schia, Erik, BAR International Series 556, Oxford, 91-99.

Klackenberg, Henrik 1992: *Moneta Nostra. Monetarisering i medeltidens Sverige*. Lund.

Koivunen, P. 1979. Medeltida myntfynd i Korois. *Åbo stads historiska museums Årsskrift 40, 1976*, 6-118.

Knapas, Marja Terttu 1994: *Vantaan Pyhän Laurin kirkko = Helsing kyrka St. Lars 500: tutkielmia kirkon historiasta*, Vantaa.

Laakso, Ville 2011: Ensimmäiset lappealaiset – pitäjän alue esihistoriasta keskiajalle, Kauskilasta keisarin aikaan. *Lappeen historia I, Esihistoriasta vuoteen 1865*, Lappeenrannan kaupunki, 12-118.

Lagerqvist, Lars 1970: *Svenska mynt under vikingatid och medeltid (ca 995-1521) samt gotländska mynt (ca 1140-1565)*. Stockholm.

Lagerqvist, Lars 1995: Äldre vasatid. *Myntningen i Sverige 995-1995*. Numismatiska meddelanden XL, Stockholm, 125-180.

Lagerqvist, Lars 2011: *Vad kostade det?: priser och löner fram till våra dagar*. Lund.

Lagus, Wilhelm 1900: *Numismatiska anteckningar II. Om mynt funna i finsk jord*. Helsingfors.

Leimus, Ivar, 1992, Åbomynt i ett estniskt depåfynd, *Svensk Numismatisk Tidskrift* 1992:6, 150-152.

Malmer, Brita 1980: *Den senmedeltida penningen i Sverige. Svenska brakteater med krönt huvud och krönta bokstäver*. Stockholm.

Malmer, Brita 1986: Myntfynd i kyrkor. *Hikuin* 12, 119-123.

Malmer, Brita & Wiséhn, Ian 1982: *Myntfynd från Östergötland*, Landskapsinventeringen 1, Stockholm.

Malmstedt, Göran 2002: *Bondetro och kyrkoro. Religiös mentalitet i stormaktstidens Sverige*, Falun.

Moesgaard, Jens Christian 1987: Kirkegulvsmønter fra Gotland. *Nordisk Numismatisk Unions Medlemsblad* 6/1987, 134-141.

Nikula, Sigrid 1975: Borgå stift II: Åbolands prosteri II. *Suomen kirkot/Finlands kyrkor* 8. Museiverket, Helsingfors.

- Nordisk familjebok, vol. 28, andra upplagan, red. 1919. Sökord Tetzell Johann, 1012.
- Paavola, Kirsi 1988: *Domus pro templo – Hailuodon kirkon varhaisvaiheet. Hailuodon keskiaika*, Rovaniemi, 9-34.
- Paavola, Kirsi 1998: *Kepeät mullat, kirjallisiin ja esineellisiin lähteisiin perustuva tutkimus Pohjois-Pohjanmaan rannikon kirkkohautoista*. Acta universitatis Ouluensis. B humaniora 28. Oulu: Oulun yliopisto.
- Rundberg, Jonas & Holmberg, Kjell 2008: Svenska vikingatida och medeltida mynt präglade på fastlandet. *Studia Numismatica Upsaliensia* 3. Uppsala universitet.
- Sarvas, Pekka 1980: Om Livlands äldre mynthistoria, *Nordisk numismatisk unions medlemsblad* 1980, 22-30.
- Sarvas, Pekka 1982: Espoon kirkon rahalöydöt. *SNY:n tiedotuslehti – NFF:s informationsblad* 2/1982, 41-47.
- Sarvas, Pekka 1988: Goldmünzen im finnischen Mittelalter. *Commentationes Numismaticae* 1988. *Festgabe für Gert und Vera Hatz*. Hamburg, 273-280.
- Sarvas, Pekka 1989: Die mittelalterlichen Brakteaten von Turku (Åbo). *Numismatiska meddelanden* XXXVII. Stockholm.
- Sarvas, Pekka 1999: Pussillinen keskiajan rahoja Turun tuomiokirkosta, *Numsimaattinen aikakauslehti* 4/1999, 100-105.
- Scribner, Robert 1993: The Reformation, Popular Magic, and the "Disenchantment of the World". *Journal of Interdisciplinary History*, 23 (3), 475-494.
- Skaare, Kolbjørn 1993: Om myntfunn i kirker. *Kirkearkeologi og kirkekunst*, Øvre Ervik, 81-92.
- Suchodolski, Stanislaw 1995: Coin hoards discovered in churches – a symptom of cult or economy. *Studia Numismatica, Festschrift Arkadi Molvogin* 65. Eesti Ajaloomuuseum, 172-177.
- Talvio, Tuukka 2005: Ett medeltida skattfynd från Ulfsby i Finland – Ett preliminärt meddelande, *Myntstudier* 1/2005, 26-27.
- Talvio, Tuukka: Manuskript.
- Talvio, Tuukka, i tryck. Sankt Henrik på mynt. *Nordisk Numismatisk Årsskrift*. (Omarbetad version av en artikel publicerad på finska i Suomen Museo – Finskt Museum 2006, 127-137).
- Weikert, Monica 2004: *I sjukdom och nöd. Offerkyrkoseden i Sverige från 1600-tal till 1800-tal*. Göteborg.
- Åbo Tidningar 1840/94.
- Internetsidor*
- <http://www.khm.uio.no/english/research/projects/religion-and-money/>, uppdaterad 12.2.2012, hämtad 18.9.2013.

BILAGA

LANDSKAP	KYRKA	FYNDÅR	MEDELTIDA MYNT (SAMT HELHETSANTAL)
Åland	Eckerö	1951	21 (89)
	Eckerö, Signildskär	1948	43 (52)
	Finström	1969–1970	189 (537)
	Föglö	1967	54 (370)
	Geta	1965	2 (7)
	Hammarland	1913	23 (215)
	Jomala	1961	140 (597)
	Kökar	1982-1990	13 (58)
	Kumlinge	1961	7 (77)
	Lemböte kapell	1840	271 (271)
Egentliga Finland	Lemland	1957	67 (289)
	Saltvik	1956	78 (247)
	Sund	1998	5 (20)
	Bjärnä	1962–1963	228 (634)
	Kimito	1960	22 (125)
	Letala	1967	35 (1119)
	Lundo	1970	2 (150)
	Nagu	1957	22 (292)
	Nousis	1968	69 (1474)
	Nådendal	1911, 1963–64	2 (12)
	Reso	1968	72 (684)
	Räpäälä, Pemar	1938	2 (29)
	S:t Karins	1945 & 1983	7 (41)
	S:t Karins, Ravattula	2013	ca 20
	S:t Marie	1983	9 (13)
	Vemo	1995	18 (50)
	Virmo	1959	16 (244)
	Åbo	1923	57 (1485)
	Åbo, Korois	1897–1902	166 (207)
	Satakunda	Lempäälä	1983
Raumo, Heliga korset		1891	2 (13)
Raumo, Heliga treenigheten		1890-tal, 1929	24 (27)
Sastamala		1960	38 (282)
S:t Henriks kapell, Kjulo		1874, 1903, 1904–1905	19 (174)
Tammerfors, Harju kyrkogrund		1959	5 (90)
Tyrvis		1964	18 (757)

LANDSKAP	KYRKA	FYNDÅR	MEDELTIDA MYNT (SAMT HELHETSANTAL)
Nyland	Borgå	1957, 1977–78	12 (186)
	Esbo	1981	26 (550)
	Helsinge, S:t Lars	2006–2007	7 (27)
	Kyrkslätt	1956	17 (136)
	Lojo	1966	98 (533)
	Pernå	1938	1 (16)
	Pojo	1950	1
	Sjundeå	1969	4 (51)
	Tenala	1985	20 (53)
	Tavastland	Hattula	1938 & 1975
Österbotten	Hämeenkoski kyrkogrund	1996–2002	6 (50)
	Padasjoki kyrkogrund	1924	1 (15)
	Pälkäne kyrkogrund	1998, 2002–03	4 (33)
	Rengo	1984 & 2008	49 (93)
	Gamla hamn i Ijo	2009	12 (13)
	Karlö	1985–1987	32 (410)
	Keminmaa	1993–1994	1 (9)
	Keminmaan Valmarinniemi	1981	18
	Pedersöre	1985	1 (136)
	Storkyro	1953	14 (120)
Karelen	Villmanstrand, Kauskila	2000-tal	25 (26)

NOTER

- 1 Citat tillskrivet Johann Tetzel (1465-1519), se Nordisk familjebok 1919.
- 2 Klackenberg 1992, 26-40.
- 3 Malmer & Wiséhn 1982, 74.
- 4 Klackenberg 1992.
- 5 Jensen 1977, 295- 302.
- 6 Malmer 1986, 119-124.
- 7 Moesgaard 1987, 134-141.
- 8 Skaare 1993, 81-92.
- 9 Jonsson 2011, 1-16.
- 10 Gullbekk 2012, 227.
- 11 Jonsson, Eeva: Personlig kommunikation (e-post 20.8.2013); <http://www.khm.uio.no/english/research/projects/religion-and-money/>.
- 12 Klackenberg 1992, 39.
- 13 Kilger 2005: 46
- 14 Klackenberg 1989, 91-97 & 1992, 34-38.
- 15 Hiekkanen 1989, 51-52; Sarvas 1982, 46-47.
- 16 Klackenberg 1992, 38.
- 17 Haggrén 2007, 62-63.
- 18 se Sarvas 1989, 357-364; Talvio, manuskript.
- 19 se Ehrnsten 2013.
- 20 Klackenberg 1992, 176.
- 21 se avsnitt angående depåfynd samt bilaga.
- 22 Jonsson 1992, 104-106.

- 23 Ruohonen, Juha: Personlig kommunikation (e-post 20.9.2013).
- 24 se Hiekkänen 2007, 15-16.
- 25 Hiekkänen 2007, 228-229.
- 26 Luoto 2006; Luoto 2007.
- 27 Knapas 1994, 57-59.
- 28 Laakso 2011, 99-107.
- 29 se Sarvas 1988.
- 30 Golabiewski Lannby 1995, 86-87.
- 31 Golabiewski Lannby 1995, 97-102.
- 32 Lagerqvist 1995, 126-138.
- 33 se Sarvas 1999, 100-105.
- 34 se Holmberg 1995, 80.
- 35 Lagerqvist 1970, 91.
- 36 Rundberg & Holmberg 2008, 17.
- 37 NM 31018.
- 38 Lagerqvist 1970, 93; Rundberg & Holmberg 2008, 17.
- 39 Rundberg & Holmberg 2008, 18.
- 40 Lagerqvist 1970, 107.
- 41 NM 66090: 41.
- 42 se Malmer 1980, bild 281-285.
- 43 se Jylkkä 2004.
- 44 Malmer 1980, Kr H Y III e.
- 45 Jonsson 2011, 14.
- 46 Jonsson 2011, 15.
- 47 Klackenberg 1992, 38.
- 48 Rundberg & Holmberg 2008, 22.
- 49 Weikert 2004, 12-14.
- 50 Jokipii 2002, 31, 37-38; Malmstedt 2002, 127.
- 51 Leimus 1992, 150-152; Talvio i tryck.
- 52 KO 1571: 30, här via Kjällerström 1971, 195.
- 53 Gerdin 2009, 5-8.
- 54 se Ehrnsten i tryck.
- 55 Klackenberg 1992, 34-35.
- 56 Klackenberg 1992, 35-36.
- 57 se Koivunen 1979, 6-118.
- 58 NM 62106: 11.
- 59 NM 62106: 25.
- 60 Nikula 1975, 133.
- 61 Drake 1959, 40-41.
- 62 Paavola 1988 27; Paavola 1991.
- 63 Hiekkänen 1989, 50-51.
- 64 Hiekkänen 1993, 75.
- 65 Jylkkä 2004, 50-57.
- 66 Jylkkä-Karppinen 2011, 83.
- 67 Paavola 1998, 137.
- 68 Hiekkänen 1993, 77.
- 69 Åbo Tidningar 1840/ 94.
- 70 HU 25/9 1841; HU 355.
- 71 Lagus 1900, 71.
- 72 MK, topografiskt arkiv.
- 73 Lagerqvist 1970, XXVII.
- 74 Lagerqvist 1970, XVIIIB.
- 75 Lagerqvist 1970, XXX.
- 76 bl.a. Dreijer 1949, 18-19; Klackenberg 1992, 310; Malmer 1980, 204.
- 77 Weckström 4.
- 78 Hiekkänen 2007, 406-407; Ringbom & al. 2007, 154.
- 79 Dreijer 1970, 20-21.
- 80 Jonsson & Lagerqvist 1974, 24-25.
- 81 Sarvas 1980, 28.
- 82 Herrala 2005, 5-7; Talvio 2005, 3-5.
- 83 Suchodolski 1995, 174-175.
- 84 HU 495, definitioner enligt Lagus 1900, 429-430. Mynten går ej att lokalisera i Myntkabinettets samlingar.
- 85 NM 3510.
- 86 Gullbekk 2012, 227.
- 87 Gullbekk 2012, 227.
- 88 Jokipii 2002, 31.
- 89 Klackenberg 1992, 36.
- 90 FMU 408.
- 91 FMU 466.
- 92 FMU 1489.
- 93 Malmstedt 2002, 159.
- 94 Scribner 1993, 483, 487-488.
- 95 Lagerqvist 2011, 92-99.
- 96 Gullbekk 2012, 231.