

MED ETT VAKSAMT ÖGA ÖVER DEM FÖRVARA KUNNA

En blick på de tidigmoderna dårhusen
i de finska kronohospitalen

INLEDNING

Till följd av kung Gustaf Vasas reduktion och under perioden från 1530-talet till mitten av 1600-talet pågick en förändring, där hospital och helgeandshus i Sverige slogs ihop under samma förvaltning. Danvikens hospital i nuvarande Nacka kommun utanför Stockholm kom att visa vägen för flera av rikets hospital.¹ Sedan medeltiden hade hospitalen fungerat som en asyl till leprasjuka, som nu flyttades tillsammans med andra stigmatiserade grupperingar längre bort från städer. Antalen leprasjuka i de finska kronohospitalen på Sjalö i Nagu i Egentliga Finland och på Korpholmen i Kronoby i Österbotten började minska i början av 1700-talet. Efter Stora ofreden vände många av de av kriget och våldet sönderslagna människorna sig till kronans anstalt.² Till skillnad från det inhägnade interneringsområdet för de leprasjuka fick den så kallade friskas sida nu en större betydelse. Så kallade dårhus, som redan från slutet av 1600-talet nämns i dessa inrättningar, kom under 1700-talet få en central roll i institutionernas verksamhet.

Vid mitten av 1700-talet centraliserades förvaltningen över hospitalen till överdirektionen av hospital och barnhus i riket, vilket senare kom att bli det kungliga Serafimerordensgillet.³ Processen ledde till att nybyggnation och reparationer vid alla rikets hospital sattes under överdirektionens och senare Serafimerordensgillet kontroll. Detta gällde alla omfattande byggprojekt, vars förslag och budgetering skulle presenteras och granskas av administrationen.⁴ Centraliseringen ledde till upprättandet av ännu noggrannare syningsprotokoll, men samtidigt även till en mera avlägsen byråkratisk apparatur. Michel Foucault behandlar denna period från 1600-talets slut till 1800-talets början, präglad av utilitarismen och det växande statsmaskineriet, som den klassiska epoken inom mentalvårdens historia. Enligt denna tolkningstradition blev de av leprasjuka tömda institutionerna en scen till ”den

stora inspärningen av dårar”, som i sin tur skulle på det sättet kategoriseras bort från den rätta sociala ordningen.⁵ Historiker Eva Eggeby har i sin forskning kritiserat Foucaults syn på asylerna som monotona förvaringsställen och hans föga empiriska exempel. Eggeby kommer fram i sin forskning kring dårhushjon vid Danvikens hospital till att många av de inlösta kunde redan under Foucaults ”klassiska epok”, det vill säga under den tidigmoderna tiden, bli utskrivna från anstalten. Såsom hon påpekar, skedde detta dock i en inrättning som till skillnad från alla andra rikets hospital hade först en egen fältskår och sedan, från slutet av 1700-talet, en överläkare. I Danvikens fall konstaterar hon att övergången från leprasjuka till vansinniga var baserat på praktiska och ekonomiska skäl, inte på något rituellt avståndstagande av dårar som en grupp.⁶

Administrationen vid hospitalen på Själö och i Kronoby har blivit granskade genom deras administration framför allt av arkivarie och medicin doktor Lars Wilhelm Fagerlund (1886), Atso Sarvilinna (1938) och kyrkohistoriker Åke Sandholm (1973). Asylernas stora och mer epokgörande historia har fått större uppmärksamhet medan det kring de fysiska inrättningarna har forskats i mindre omfattning. Tidigare forskning kring hospitalen speglar och berättar om inrättningarnas komplexa natur. Intagning in inhysning av olika personer med olika problem pågick parallellt oavsett deras social och fysiskt placering inom inrättningen. Administrationen och ekonomin kring dessa lokaler verkar sällan ha gjort någon märkvärdig skillnad mellan olika grupperingar som löstes in i hospitalen. Samma allmänna förordningar som gavs till hospitalen under 1600- och 1700-talen skulle tillämpas på både leprasjuka, utvecklingsstörda och människor med psykisk ohälsa. Detta leder till frågan om hur mycket studier kring ensidigt textuellt nätverk, som visar ärendehantering och beslutsfattande mellan olika förmän inom hospitalsadministrationen, kan bidra till kunskapen om hospitalshjonens vardagsliv inom enskilda institutioner.

Det är just därför intressant att spana efter materiella aktörer i hospitalens sociala nätverk och observera händelser där byggnader, ting och text möts och omorganiserar sig. Den här typen av utgångspunkt för studien av hospitalen kan även ses som ett försök att nå mörka områden bakom den tidiga modernitetens ljuspunkter.⁷ Arkeolog Anna Lihammer har formulerat intressen kring gränsområden mellan historieforskning och historisk arkeologi genom att sätta högmoderna tidens stora berättelser, skrivna av den moderna världens ”vi”, mot obskyra och icke-önskvärda små berättelser av ”de andra”.⁸

För att kunna se händelser bakom förvaltning, kommer jag titta lite närmare in på detaljerade byggprojekt genom byggnadernas förekomst och planering i samtida texter. I denna artikel kommer jag med hjälp av både skriftliga källor och materiella spår ge en blick på dårhus som byggnader. Dessa inrättningar vid Själö och Kronoby hospital företräder de stora moderna mentalsjukhus som präglade tiden från ungefär 1800-talets mitt till slutet av 1900-talet.⁹ De leprasjukas gårdstomt, som på Själö och i Kronoby från institutionernas etable-

ring på 1620- och 1630-talen till ungefär mitten av 1700-talet utgjordes av ett privat utrymme med sjukstugor, bagarhus och badstugor. Dårhuskomplexen följde ett annat mönster och byggdes i nära anslutning till hospitalens sysslomans och hospitalpredikantens gård.¹⁰

De personer, som sedan slutet av 1600-talet till början av 1800-talet låstes in i dårhusen kunde beskrivas som huvudsvaga, utvecklingsstörda, blinda, döva eller lidande av kroniska sjukdomar som epilepsi. På Själo var antalet dårhus-hjon under 1700-talets andra hälft mellan cirka 25 och 45 personer per år.¹¹ En del av dårhushjonerna hölls fastkedjade och permanent inlåsta i celler medan andra fick röra sig mer fritt på gården och på dagtid även utanför inrättningen. Det finns även flera uppgifter över människor som hade blivit inlåsta till dårhus på Själo på grund av grovt alkoholmissbruk, vilket dock verkar ha varit vanligt även innanför anstalten. Detta var troligen en av orsakerna till uppgifterna över misshandel och otukt på Själo.¹²

Jag har jag valt att presentera en byggnadsantikvarisk tolkning över hur dårhustomterna på Själo och i Kronoby blev till vid slutet av 1600-talet och hur de ändrades under perioden från början 1700-talet till 1800-talets början. För detta behöver man titta närmare på både den skriftliga planeringen för kommande byggnader och på den tidens dokument över befintliga dårhus. Hur såg dessa platser ut? Hur tänkte de som planerade och förvaltade dessa anläggningar att dårhusen skulle se ut? För att kunna behandla institutionen som materiell kultur i mening av både byggprojekt av och fysiska rum till dårhusinrättningar, måste förvaltare, inlösta, dårhusen, materiella spår och samtida dokumentation ses som likvärdiga aktörer. Byggnaderna från perioden innan de karaktäristiska och bevarade sinnessjukhusen från 1800-talets senare hälft var med få undantag byggda av trä. Även detta kan ha lett till att dessa anläggningar har blivit betraktade som ett förlorat arv. För att kunna introducera dårhusen som materiell kultur, måste man därför skapa en rekonstruktion av en dårhustomt med hjälp av byggnadsantikvarisk syn på skriftliga källor och arkeologiska fältresultat.

Det huvudsakliga källmaterialet för byggnaderna vid Själo hospital utgörs i denna studie av länens avkortningsböcker och hospitalets konceptrökningar, samt brevväxling mellan administrationen och hospitalets föreståndare och sysslomännen. Gällande Kronoby hospital har jag granskat dokument i Riksarkivets ämnessamlingar och i Tengström-Laguska samling vid Helsingfors universitets bibliotek. För att skapa en bild av en dårhustomt kommer jag koppla samman ett byggnadshistoriskt perspektiv med arkeologiska observationer från dårhustomten på Själo från 1700-talet. I Kronoby låg dårhusen på en plats, som strax efter avveckling av institutionen rövades till åkermark.¹³ Själoinrättningens läge och senare beslut att bygga en ny dårhustomt vid sidan av den 1700-talsanläggningen har lett till att lokalen är idag den enda bevarade arkeologiska lämning efter dårhus i Finland. Uppgifter i arkivmaterialet får således

ett materiellt underlag från tolkningar över anläggningar från dårhustomten på Sjalö från åren 2009 och 2011.¹⁴

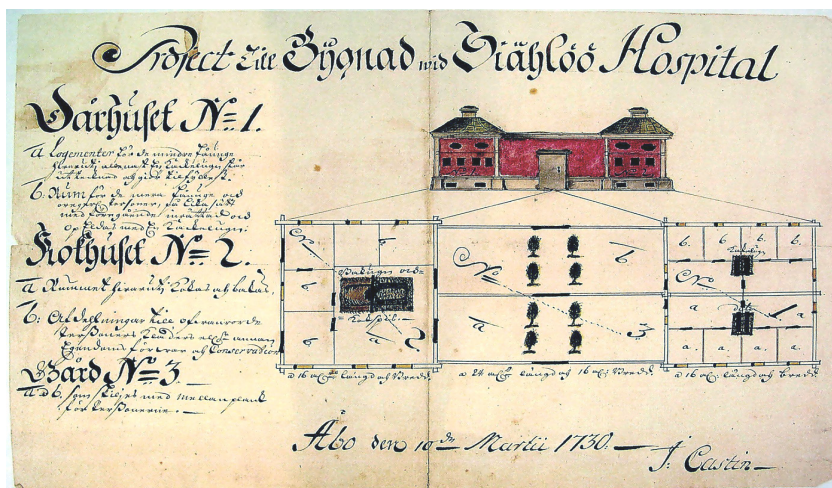
FEM DÅRHUSTOMTER VID SJÄLÖ HOSPITAL

Ett särskilt dårhus bestående av två stugor nämns på de leprasjukas sida i det nuvarande Kyrknäset på Sjalö redan i början av 1670-talet. Från samma tid finns det även en uppgift över ett särskilt fånghus, som dock kan kopplas till med allmänna förordnanden över upprätthållandet av ordning vid hospitalet.¹⁵ Stugorna verkar dock så småningom blivit ersatta med två nya dårhus på de så kallade friskas sida vid stranden till huvudön. Den första av dessa byggnader, bestående av fyra rum och sammanlagt tre hänglås, byggdes troligen år 1688. Den följdes senare år 1700 av ett annat dårhus, som enligt syningsprotokoll från år 1723 uppges ha varit indelad i fyra rum.¹⁶ Byggnaderna, som år 1723 uppges ha legat mittemot varandra, beskrivs ett i nära samband med en parstuga delad av en förstuga emellan ”fattiga och lugna svagsinta”.¹⁷

(...) Eders Excellence (...) resolwera behagat, at dårhuset på Siählö Hospitahl effter wahnligheten, och anseende till dårarnes bättre bewakande samt acht hållande nödig wore at upsättias, emedan wid detta Hospitahl ej slijke rum är at tillgå, hwaruti dårarne i mangell af till börlig skiötell och et waksamt öga öfwer dem hafwande förwarad kunde; i hwilcken höga resol:r dock ännu icke sin fullbordan ärnå kunnat, utan måste iag fast beklageligen för mycken möda och beswär, högst wintertijden för deras upwachtning stå, och på intet sätt där de omkomma skulle, kan för them ansvarig wara, eller uprätta hwad meen iag för theras skull lijda måste, (...) hafwandes iag ok till dårhusetz anläggande hoos gående afrijtning uprättat, och under ställer aldraödmuikast den samme Eders Excell:n till höggunstigt gotfinnande, med anhållan, at nu instundande wårdag kunde någre Timmer Karlar hijt till Siählö Hospital sändas berörde dårhus at upsättia och förfärdiga (...)

Hospitalets föreståndare Jöns Castin i september 1728.¹⁸

Efter Stora ofreden blev Jöns Castin, som troligen tidigare hade haft en tjänst som bruksinspektor på brukspatronen Galströms bruk i Medelpad, föreståndare på Sjalö. Hospitalspredikanten Harald Aftanus och sysslomannen Hendrich Bähr hade före oroligheterna sökt sig till asyl i Sverige, vilket hade lämnat inrättningen på Sjalö utan något styre för årat.¹⁹ Strax efter att de nödiga reparationerna efter ryska våldet hade blivit färdiga, fortsatte Castin med nybyggnation av både hospitalskyrkan och dårhusen. I ett brev till kronan hösten 1728



Figur 1. Hospitalsföreståndare Jöns Castins förslag till ett dårhus år 1730. Den planerade inrättningen är indelad i logementer och rum för "mer och mindre fängslade" hospitalshjon (Nr. 1: a-b), kokhuset med ett kök (Nr. 2: a) och avdelningar till hjonens privata egendom (Nr. 2: b), samt i en gård (Nr. 3) vilken har delats mellan de fängslade med ett plank i två olika utrymmen. Foto: Finlands nationalarkiv.

beskrev Castin omständigheterna vid dårhuset som beklagliga, mest på grund av svårighet att hålla uppsyn och förvara hospitalshjonen inom inrättningen.²⁰ I Castins beskrivning över omständigheterna vid hospitalet (se citatet ovan) går att utläsa den övergripande synen på dårhusen under den här perioden. Byggnadernas funktion definierades genom deras förmåga att hålla den grupp av hospitalshjonen, som betraktades som dårar, i förvar och under uppsikt. På våren 1730 skissade han ett förslag till en ny dårhustomt bestående av ett hus indelat i två avdelningar med fyra celler var och ett kokhus med en stor spisugn samt fem avdelningar för att förvara de inlöstas privata egendom (Fig. 1). Gården mellan husen skulle avspärras från både omgivningen och mellan de två olika avdelningarna med ett högt plank.²¹

Mer än som en pålitlig bild av den kommande anläggningen, visar ritningen förmodligen en något fantasifull tanke om hur detta komplex skulle se ut. Castins plan har troligen ändå blivit förverkligad i någon mån. På början av 1730-talet byggdes nämligen ett nytt dårhus bestående av inte mindre än 12 celler eller rum och år 1733 nämns ett särskilt "fängdårhus" som då hade blivit försett med dubbla dörrar.²² År 1745 beskrevs denna byggnad mitt emot en byggnad indelad i en kammare och en bagarstuga. Om det var en tidigare bagarstuga eller en ny stuga uppbyggd enligt Castins skiss är dock oklart.²³

Bara ett år efter inventarieförteckningen skrevs och två år efter föreståndare Castins död låg tomten i aska. En storbrand beskrevs ha spridit sig i augusti 1747 från en het järngryta, som en inlöst kvinna hade tagit till gården för

att svalna av. Beslut om en ny anläggning togs efter ett par månader i oktober 1747.²⁴ I förslaget till nya dårhus ingick fyra lika stora (10 x 10 alnar) byggnader indelade i sammanlagt 15 celler, en eventuell vaktkammare samt en bagarstuga. Två av dårhusen planerades med två av en korridor separerade avdelningar med tre celler eller rum var. Den ena av dessa stugor skulle fungera som ett generellt dårhus medan till den andra stugan skulle låsas in ”de mest ursinniga och huvudsvaga”. Detta speciella hus skulle, till skillnad från de andra dårhusen, förstärkas med timrade avdelningar. Husets fyra ”arrestrum” skulle förses med dubbla dörrar med tunga järnbommar, gånghakar och märflor. På grund av risken för eventuell våldel skulle de nya dårhusen placeras vid respektive hörn av ett 44 x 38 alnar stort gårdsområde. Gården skulle inhägnas mellan husen med ett stadigt plank med en stark dubbel port. Porten skulle förstärkas med tunga järnbommar och gångjärn och den skulle förses med ett hänglås. Dårhushjonen fick ändå bo väldigt länge i väntan att bli låsta i en ny specialuppbyggd anläggning. Byggnaderna rapporterades ha blivit färdiga enligt planerna först hösten 1748, det vill säga över ett år efter eldsvådan hade kastat ut de inlösta personerna på tomten.²⁵

Enligt hospitalsräkningarna fick byggnaderna stå som planerat med mindre reparationer med några års mellanrum fram till början av 1770-talet.²⁶ Bristen på mera omfattande reparationer och nybyggnation på tomten fick sin lösning år 1774 då hospitalssysslomannen lät bygga ett nytt dårhus i det sydöstra hörnet av gården samt en utvidgning till bagarstugan. Den nya dårhusbyggnaden (12 ¼ x 11 ¾ alnar) beskrivs i koncepträkningen till året 1774 bestå av ett rum indelat i sammanlagt åtta celler med en korridor emellan cellraderna, samt av två kammare och en förstuga i den västra ändan av huset. Som en förlängning till bagarstugan, som redan år 1756 hade blivit försedd med en förstuga, byggdes nu en bod med ett kök och förstuga (11 ¾ x 7 alnar). Nybyggnaden beskrevs med två rum med två sängar var och med tre sängar i korridoren emellan rummen. De nya byggnaderna fick troligen ersätta det tidigare dårhuset i den sydvästra delen av tomten samt förstugan till bagarstugan som nu byggdes ihop med de nya sängavdelningarna i väst.²⁷ År 1782 flyttades det så kallade Normans hus, som fram till 1780 bebotts av separatist Olof Normans änka Maria Norman, till dårhustomten. Detta hus, som rapporteras ha haft både förstuga och ett kök, byggdes om till ett dårhus med fem avdelningar byggda av bräder.²⁸

BESKRIVNINGAR ÖVER TOMTEN PÅ GRÄNSEN TILL FÖRFALL

Dårhustomten dokumenterades för första gången i sin helhet på 1790-talet. I december 1792 upprättades en senare försvunnen karta över publika och privata byggnader på Själö.²⁹ I en bevarad förteckning till kartan listas både tomtens

byggnader och deras indelningar. I en brandförsäkring över Sjalö hospital från år 1795 utgör dårhustomten den mest centrala delen av anstalten, dock med ett mycket litet ekonomisk värde.³⁰ Försäkringsdokumenten saknar en karta, men med hjälp av de beskrivna riktningarna och förhållanden till andra byggnader kan detta komplex sättas i jämförelse med både de tidigare uppgifterna över dårhustomten från åren 1747 och 1792, nybyggnation från åren 1774 och 1782 och kartan över Sjalö hospital från år 1811. År 1795 upprättades även ett husesynsprotokoll över hospitalet, som ytterligare ger information om de olika byggnadernas dåvarande bruk.³¹

Enligt brandförsäkringsdokumentet bestod dårhustomten av sammanlagt fem avskilda byggnader runt en gård som förutom byggnaderna var inhägnad av ett plank med en port. Det år 1774 uppbyggda huset vid tomtens sydöstra hörn beskrevs på 1790-talet som ett dårhus indelat i en förstuga, två små husgerådsrum och en gång till åtta celler. Byggnaden, som låg längst till söder i tomtens västra del beskrivs som ett gammalt och förfallet dårhus för ”mindre ursinniga”. Huset, som beskrevs redan år 1792 som gammalt och förfallet, var indelat i sex gamla celler. Gamla Normans stuga i den västra ändan av tomtens beskrevs som ett dårhus indelat i fem celler. Huset hade en förstuga med en liten klädkammare, som enligt beskrivning år 1792 troligen hade tidigare använts som ett rum för de inlösta. Längst i nordväst fanns korrektionshuset indelat med timmer i fyra stycken utrymmen till ”de mest svagsinta”, ”bångstyriga” eller ”stormgalna” dårar. Den avlånga byggnaden i den nordöstra delen av gården bestod av både ett dårhus, en förstuga med en liten kammare och en bagarstuga. I kartförteckningen från år 1792 delas denna byggnad i ”en stuga därest dårarna spisa”, en förstuga till dårhuset, ”ett contoïr” för dårarnas matkäril och dylikt samt en ”husbalkning av bräder för tre dårar”. Till dårhustomten räknades även ett avträde och två bodar för dårhuspigor och drängar.

Sexton år efter brandförsäkringen hade tagits låg endast fyra av dessa byggnader kvar. Kartan från år 1811 med förteckning ”[fyra] urgamla och obrukbara dårhus” avslöjar gårdens exakta läge (Fig. 2).³² Byggnaderna såldes på auktion, troligen år 1812, efter att den kejsrerliga överdirektionen sedan år 1810 hade börjat betona det besvär de obrukliga och privata byggnaderna orsakade hospitalen.³³

Dårhusen hade redan år 1794 börjat flyttas en bit sydöst om den gamla tomtens där anstalten verkar ha legat sedan slutet av 1680-talet. Ett stort dårhus av trä indelat i en hall och gångar till fyra cellavdelningar stod färdig år 1794.³⁴ Planen till den nya tomtens upprättades sensommaren 1799 efter det av hospitalets syssloman utan tillåtelse uppförda trähuset hade fått sin välsignelse från Serafimerordensgillet.³⁵ Det nya dårhuset följdes enligt planerna Serafimerordensgillet låtit upprätta under åren 1801–1803 av ett kokhus, en stor cellavdelning, troligen identiskt med den tidigare träbyggnaden, och en mindre kvadratisk ”koppel- eller fångebyggnad” alla byggda av sten.³⁶ Gården följde



Figur 2. Utdrag från karta över Sjalö hospital år 1811. På kartan syns 1700-tals dårhustomten med kvarstående "4:a urgamla obrukbara dårhus" (m) samt den vid skiftet av 1700- och 1800-talen bebyggda nya dårhustomten (127) med dess byggnader (o-n). I skala 1:600. Karta: Finlands nationalarkiv.

fortfarande samma grundtanke med de tidiga 1700-talets dårhusgårdar med en kvadratisk med både hus och plank inhägnad gårdsyta (Fig. 2). Även planritningarna till korrektionsrummen från 1747 och 1801 är lika med varandra.³⁷ Platsen kom att präglade institutionen fram till år 1962 då verksamheten på Sjalö sinnessjukhus lades ner.

ARKEOLOGISK PROVUNDERSÖKNING OCH REKONSTRUKTION AV DÅRHUSTOMTEN PÅ SJÄLÖ

Platsen för de gamla dårhusen i kartan från år 1811 kontrollerades i samband med en arkeologisk inventering sommaren 2009.³⁸ Där identifierades lämningar efter alla de fyra husen som stod kvar efter ny dårhustomt hade blivit etablerat till en ny plats i början av 1800-talet. För att kunna göra en bättre tolkning över tomtens uppbyggnad och de olika byggnadernas placering i förhållande med både terräng och med varandra, gjordes en arkeologisk förundersökning (Fig. 3). År 2011 efter röjning av buskage fortsatte undersökningen med syfte

att kunna jämföra lämningarna med planer och dokumentation över dårhusen från 1700-talet.³⁹

I det gamla tomtområdet, kännetecknat av rektangulära grunder och runda och låglänta högar, öppnades fyra schakt på en sammanlagd yta på 10 m². Vid en byggnadslämning i den nordvästra delen av området konstaterades ett syllstenslager kantat av ett uppbränt brädgolv, som i sin tur var täckt eller kantat av rasmassor från en tegelmurad ugn. Vid en avlång husgrund i den nordöstra delen av tomten undersöktes byggnadens inre struktur. Den tolkades att bestå av flera sammanbyggda stugor var av de västligaste konstaterades ha mycket nära tidsmässigt samband till varandra. I den sydöstra delen av dårhustomten och vid det nordöstra hörnet av en husgrund observerades ett kraftigt lager av rasmassa med några enstaka stenar som kan ha fungerat som syllstenar. Utanför rasmassan dokumenterades ett tydligt stolphål mellan husgrundens nordöstra hörn och det sydöstra hörnet av det avlånga huset i norr.

Med hjälp av de arkeologiska observationerna både ovan och under jordytan kan man konstatera, att husgrunden i den nordvästliga delen av tomten har brunnit vid något skede. Detta hus kan även enligt de angivna väderstrecken i brandförsäkringen år 1795 identifieras som korrektionshuset uppbyggt år 1748 (Fig. 4, A). Byggnaden har brunnit upp eller rivits mellan upprättandet av brandförsäkringen och uppbyggnaden av det nya korrektionshuset vid den nya dårhustomten år 1803. Planerna från hösten 1747 pekar på att en del av de nya dårhusbyggnaderna var meningen att uppföras på de gamla uppbrända stugor-



Figur 3. Lämningar efter 1700-tals dårhustomt på Sjalö på sommaren 2011. Tagits ifrån söder. Foto: Anne-Mari Liira.



Figur 4. Rekonstruktion över dårhustomten på Själo under 1790-talet. Modellen förevisar tolkningen över det år 1748 bebyggda byggnadskomplexets utseende efter nybyggnation på 1770- och 1780-talen. Modellen är konstruerad med hjälp av terrängmodell skapad och inmätt av docent Kari Uotila (Muuritutkimus Kb) och byggnadsantikvarisk konsultation av arkitekt och historiker Panu Savolainen (Åbo universitet). Bild: Nopia Ab.

nas grunder. Således kan tecken på branden i fånghuset också sättas i sammanhang med branden av föreståndare Castins dårhus sensommaren 1746.

Den avlånga husgrunden i den nordöstra delen av tomten är indelad i en något rektangulär grund med en tydlig lämning efter en ugn i öst och en avlång nordsydlig grund till en stuga i väst. Mellan dessa delar finns på norra sidan ett utrymme grundat på lika hög stenfot som ovannämnda byggnadsdelarna, samt ett lägre utrymme på gårdens sida. Dessa stugor kan kopplas ihop med bagarstugan (Fig. 4, B) från år 1748 kantad av ett år 1774 uppbyggt dårhus med kammare och förstuga (Fig. 4, C). Arkeologiska observationer från hörnet mellan dårhuset och förstugan antyder att förstugan, som saknade tydliga spår av trägolv, hör till samma huskropp som dårhuset (Fig. 5). Även ett mynt⁴⁰ och ett huvud från en sen 1700-tals svensk kritpipa⁴¹ från förstugan antyder datering till perioden under den senare hälften av 1700-talet, troligen till seklets tredje kvartal.

Husgrunden i den sydöstra kanten av tomten består till sin yttre form av en enhetlig anläggning, som syns i kartan från år 1811 och kan kopplas med uppgifter över ett hus (Fig. 4, D) i brandförsäkringen år 1795. Husgrundens position motsvarar ett dårhus med fyra rum på planritningen från år 1747. Storleken och husets interiör i dokumenten från 1790-talet kopplar husgrunden till dårhusbyggnaden från år 1774. Detta hus har således ersatt den tidigare och mindre dårhusbyggnaden från år 1748. Stolphålet, som upptäcktes år 2011 strax norr om husgrundens nordöstra hörn är också i enlighet med planen över



Figur 5. Schakt 18 vid hus C med det sydöstra hörnet till ett dårhus (på bakgrund) och sydvästra hörnet till en förstuga (på förgrund) frilagda. Tagits ifrån öst. Foto: Mikko Helminen. TYA 25627.

den nybyggda tomten från slutet av 1740-talet och visar, att gårdsområdet har avgränsats med ett plank mellan bagarstugan och dårhuset i sydöst.

Den sydligaste stugan avbildad i den västra delen av tomten på kartan år 1811 beskrivs under 1790-talet som ett gammalt och kasserat dårhus (Fig. 4, E) och kan enligt dess storlek och inre indelning kopplas med ett dårhus, som planerades till tomtens sydvästra hörn år 1747. Dårhushus F följer dårhus E (Fig. 4) i nordväst och beskrivs på 1790-talet i samband med en förstuga inklusive en liten kammare. Denna byggnad bedömdes ha ett försäkringsvärde i motsats till alla andra byggnader på gården vars värde räknades enligt de smidda byggnadsdelarna.⁴² Platsen för de två husen på kartan från 1811 korrelerar med läget till två grunda jordhögar, varav den nordvästra högen år 2009 konstaterades

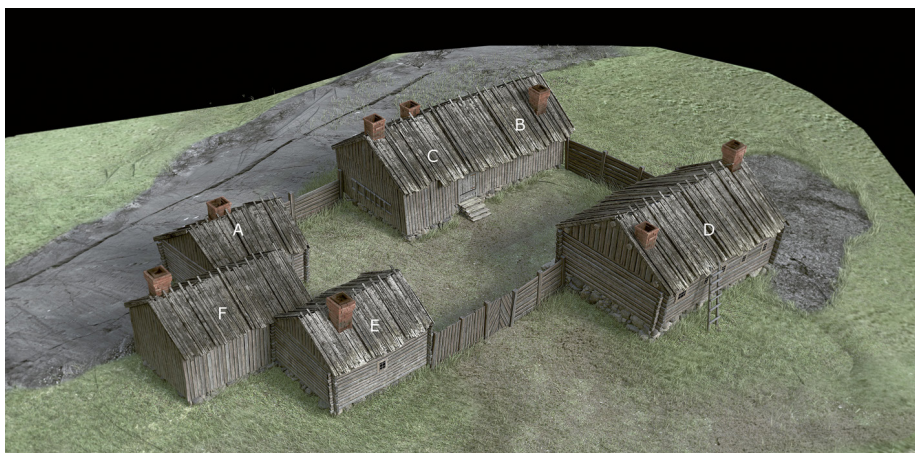
som en trolig lämning efter en byggnad.⁴³ Husets F placering och indelning i dokumenten från 1790-talet tyder på det är separatist Normans gamla böningshus, som flyttades till tomten år 1782.

I samband med de arkeologiska undersökningarna vid dårhustomten på Själo år 2011 gjordes en laserskanningsmätning över terrängen kring husgrunderna. Den digitala terrängmodellen upprättad av docent Kari Uotila (Muuritutkimus Kb) användes sedan tillsammans med tolkningen av 1700-tals dokument och arkeologiska observationer till att skapa en tredimensionell rekonstruktion över dårhustomten på 1790-talet (Fig. 4 och 6).

Fyndmaterial från schakten från år 2011 kommer från små undersökningsytor, där intakta anläggningar frilades och lämnades därefter på sin plats. Därför kan materialet inte anses kvantitativt representativt för någon bredare analys över materialet över dårhustomten. Materialet ger dock en överblick på variation av vardagsföremål, som har brukats av de inlösta under 1700-talets senare hälft. Förutom olika byggnadsfragment, såsom fönsterglas, gångjärn, spikar och rester av ugnkonstruktioner såsom kakel, tegel och murbruk, samt benmaterial, tillvaratogs år 2011 sammanlagt 292 fynd. Den största fyndgrup-

pen i alla fyra schakt är kärl, som består av skärvor från framför allt rödgodsfat och -skålar, men även bitar av glasflaskor, skärvor av flintgodstallrikar och en skärva av ett stengodsfat. En annan anmärkningsvärd fyndgrupp är fragment av kritpipor (från minst 11 pipor), som togs tillvara endast från schakt 18 och 19 vid hus C.⁴⁴ Benmaterialet från schakten omfattar 1251 fragment av bränt och obränt ben av vilka 351 fragment kunde artbestämmas i samband med den osteologiska analysen av materialet.⁴⁵ Förutom olika fiskarter (404 frag.) och får eller get (39 frag), som tillvaratogs från schakt 19 vid hus D, är materialet dominerat av nöt (sammanlagt 22 frag). Därtill identifierades tio fragment från gris och sammanlagt åtta fragment av kyckling, andfåglar och odefinierade fågelarter.

Indelning mellan olika typer av keramikkrärl från dårhustomten speglar det tidstypiska sortiment, som användes genom 1700-talet. Även kritpiporna, av vilka åtminstone en del är tillverkade i Sverige, berättar tillsammans med benmaterialet om relativt vanliga vardagliga förhållanden inom dårhustomten i likhet med det övriga samhället. Variationen i krärlmaterialet och uppgifter över förråd till dårhushjonens personliga ägodelar berättar hur enskilda personer har haft tillgång till ett vardagsliv med privat egendom. Till detta kan man även hitta motsvarighet i förteckning över kvarlåtenskap, som vid några tillfällen upprättades efter dårhushjonens död. En kvinna från Åbo, som hade bott på anstalten senast från 1740-talet till sin död år 1790, lämnade efter sig flertal klädesplagg, linne, sängkläder, krärl och köksredskap, samt en ljusstake av mässing. En man från Rautalampi socken, som dog år 1791 lämnade efter sig klädesplagg, krärl och bröd.⁴⁶



Figur 6. Rekonstruktion över dårhustomten på Själo under 1790-talet. Modellen förevisar tolkningen över det år 1748 nybyggda byggnadskomplexets utseende efter nybyggnation på 1770- och 1780-talen. Den har konstruerats med hjälp av terrängmodell skapad och inmätt av docent Kari Uotila (Muuritutkimus Kb) och byggnadsteknisk konsultation av arkitekt och historiker Panu Savolainen (Åbo universitet). Sett från sydväst. Bild: Nopia Ab.

ETT LÅNGLIVAT OCH DRAGIGT HUS PÅ KORPHOLMEN

Enligt historikerna Helmer Tegengren och Åke Sandholm uppfördes det första dårhuset på hospitalskullen på Korpholmen i Kronoby nästan samtidigt med Själo vid slutet av 1600-talet.⁴⁷ Anläggningen bestod förmodligen i början av 1700-talet av två dårhus med åtta celler var och blev år 1736 ersatt av ett betydligt större par av dårhus.⁴⁸ Dessa i det närmaste identiska hus finns avbildade på den första storskaliga kartan över hospitalskullen från år 1743 (Fig. 7).⁴⁹ Dårhustomten bestod av två relativt stora byggnader med en gård omgärdad av plank, som formade en rektangulär och sluten anläggning i mitten av hospitalsområdet. Den västra byggnaden bestod av två rum med åtta celler var, samt ett vaktrum med anslutning till båda avdelningarna. Till skillnad från den här byggnaden saknade den östra dårhusbyggnaden vaktrum och dess två avdelningar innehöll endast sju celler eller rum var. Byggnadskomplexet dominerade den mellersta delen av området med både hospitalkockens hus och troligen sammanhängande ekonomibygnader. Denna anläggning har en del likheter med Jöns Castins plan från Själo under samma period.

Enligt syningsprotokollen över Kronoby hospitals byggnader verkar den östra dårhusbyggnaden blivit riven under perioden mellan 1750-talets mitt och 1770-talet. Huset avbildades dock i samma utsträckning på kartan över hospi-



Figur 7. Utdrag från karta över Kronoby hospital år 1743 av Jacob Johan Wikar. Dårhustomten syns i mitten av utdraget indelad i ett dårhus med cellkammare (c) vaktstuga (b), med ett plank omgärdad gårdsyta (a) och ett dårhus med cellkammare (d). Bild: Vasa landsarkiv.

talet från 1793.⁵⁰ Byggnadsgruppen kring det västra dårhuset betecknades från och med 1770-talet till skillnad från tidigare med den speciella beteckningen ”Hospitalsgården” eller ”själva Hospitals-huset”.⁵¹ Huset berörs i syningsprotokoll och i brev ett flertal gånger från 1750-talet fram till början av 1800-talet i samband med dess dåliga skick. Hospitalkockens hus med tillhörande ekonomibyggnader låg kvar vid sidan av huset med hjälp av konsekventa reparationer.

Det ursprungligen östra dårhuset som till skillnad från det västra huset drevs av ordinarie stat led av ett flertal problem under hela det århundradet byggnaden var i bruk. I uppsyningsprotokoll från år 1752 beskrevs cellerna som låg placerade vid de yttre väggarna i båda kammare ha dåligt skydd från fukt och kyla. Samtidigt hade man problem med både taket och husets ”från början bristfälliga stenfog”. Problemen med kylan försökte lösas med större kakelugnar placerade i kammarnas öppna del, mittemot själva cellerna.⁵² Hösten 1775 ansågs byggnaden igen vara i ett dåligt tillstånd. För dess förbättrande prövades omfattande medel och senare år 1779 rapporteras byggnaden ha blivit reparerad.⁵³ Byggnaden genomgick omfattande reparationer igen år 1802.⁵⁴ En del av problemen med huskroppen i det östra dårhuset verkar ha en koppling till dess underlag och placering i en svagt mot sydväst sluttande slänt. Området kring huset rapporteras ännu i början av 1800-talet bestå av vattensjuk mark som ansågs behöva dränering.⁵⁵

FRÅN IDEALISKA FÖRVARINGSANLÄGGNINGAR TILL HÖGST OLÄMPLIGA KÄTTOR

De olyckliga varelser som der med dryg Kostnad underhållas sakna, utom födan, hvaröfver ingen Klagade, alla öfrige lifvets beqvämligheter. Långt ifrån att behandlas med det ömma medlidande som deras belägenhet äger rätt att påkalla, synes man nästan glömt att de äro af samma slägte som deras uppsyningsmän. Inneslutne uti trånga, högst olämpelige Kättor, utan afseende på mer eller mindre vansinnighet, skall väl deras tillstånd, långt ifrån att förbättras, snarare öfvergå till förtviflan och deras eländ tidigare slutas, än naturens vanliga ordning Kräfvat.

Kejsrerliga regeringskonseljens befallningsman Carl Erik Mannerheim om omständigheterna i dårhusen på Sjalö hospital år 1809 ⁵⁶

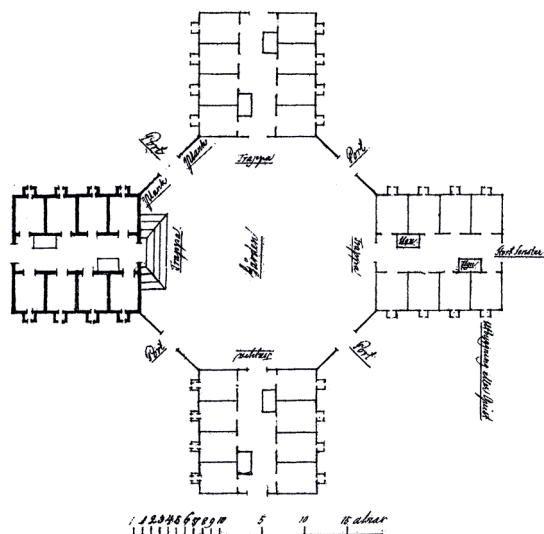
Vad gäller byggnader och den allmänna skötseln av dårhusinrättningar, verkar den senare delen av 1700-talet präglas av glömska. Överdirektionen kring hospitalen flyttades genom kungligt förordnande över till Kungliga Serafimerordensgillet i Stockholm år 1766. Därefter beskrivs hospitalsbyggnader ofta med

flera bristfälligheter och utan några progressiva ändringar i arkitekturen. Då dårhusen på Sjalö synades i samband med brandförsäkring bedömdes tomten vara i ett allmänt ängsligt skick. I Kronoby saknade dårhuset plank, vilket gjorde det omöjligt för flera av hospitalshjonen att kunna vistas utomhus. Serafimerordensgillet hade till och med år 1797 låtit auktionera hospitalets odugliga badstuga, varefter man hade varit tvungen att använda den kvarstående rian även för att sköta hjonens hygien.⁵⁷

Administrationen kring hospitalen ändrades år 1809 efter att Finland blev ett ryskt storfurstendöme närmare den gamla indelningen mellan staten och kyrkan. Den verkställande makten kring hospitalen flyttades till nya aktörer ifrån det redan tidigare avlägsna Serafimerordensgillet i Stockholm. Det ändrade läget ledde så småningom till explicit uttryckt kritik kring förhållandena i dårhusen. Byggnadsbeståndet både på Sjalö och på Korpholmen ansågs vara i förfallande skick och omsorgen om de inlösta beskrevs med ett cyniskt tonfall. Inrättningarna hade även fått uppdrag att ta hand om personer med veneriska sjukdomar, vilka i brist på passliga utrymmen placerades i dårhusen.⁵⁸

Medan de gamla trähusen på Sjalö ersattes med nya i huvudsak av sten byggda dårhus, fick hospitalet i Kronoby år 1802 endast medel till nya reparationer av den samma dårhusbyggnad, som hade stått på hospitalskullen sedan 1730-talet. I båda inrättningarna var handlingarna som syftade till progressiva ändringar ännu en gång bundna till generationsskiften. I Kronoby tog medicinal magister Johan Georg Staudinger över ledningen efter präst Henric Aulin i början av 1810-talet. På samma sätt som avskyn uttryckt över omständigheterna på Sjalö år 1809 av den kejsrerliga regeringskanseljens befallningsman Carl Erik Mannerheim (se citatet ovan) kan man läsa kritiken över *status quo* i Kronoby i brevväxlingen mellan biskop Jacob Tegengren, före detta hospitalssyssloman, samt predikant Aulin och dåvarande föreståndare Staudinger hösten 1811.⁵⁹ Medan Aulin ansåg att hospitalet uppfyllde de kraven man tidigare under Serafimerordensgillet styre hade ställt på anstalten, presenterade Staudinger en hel ny plan över hur hospitalet skulle förbättras och byggas om (Fig. 8).

Staudingers plan omfattade ombyggnation av dårhuset som skulle innebära rivning av de gamla byggnaderna och byggandet av en ny oktagonal dårhus-tomt med sammanlagt fyra dårhus. Husen skulle delas mellan ”de huvudsvaga” och personer med veneriska sjukdomar. Ändringen av inrättningen skulle dock inte ha inneburit särskilt stora moderniseringar utan endast en förnyelse av byggnadsgruppen på hospitalskullen. De förslagna ändringarna fick senare stöd i besiktning över hospitalet i september 1812, men nekades av regeringskanseljens ekonomidepartement i maj 1813 med en hänvisning till bristfälliga planer.⁶⁰ Istället krävde ekonomidepartementet i sin resolution att det gamla dårhuset ännu en gång skulle genomgå en ordentlig reparation. Bristfälligheterna skulle lösas genom att bygga om ”det förra så kallade Spetälsk-huset” i den norra delen av hospitalskullen för ”fyra dårar i bättre stånd”. Kring dessa



Figur 8. Förslag till en ny dårhustomt vid Kronoby hospital år 1811 av hospitalsföreståndare och medicinal magister Johan Georg Staudinger. Bild: Helsingfors universitets bibliotek.

byggnader skulle sedan byggas ett nytt plank och den vattensjuka marken vid dårhuset skulle jämnas ut och förses med dränering. Även husen på den gamla hospitaalkockens gårdstomt, samt magasinerna, rian och hospitalets väderkvarn skulle repareras. Allt annat skulle auktioneras för att kunna täcka kostnaderna för en ny badstuga, vedlider och ett avträde.

Även på Sjalö kan ombyggnation av dårhus kring en ny gårdstomt ses mer som en reaktionär än en progressiv handling. De åtgärder som beordrades till hospitalsbyggnaderna av först Serafimerordensgillet och senare efter år 1809 av regeringskonseljen begränsades till rationalisering och reparation av byggnadsbeståndet.⁶¹ I en lista över nödvändiga reparationer och nybyggnader vid Sjalö hospital år 1806 sammanfattade hospitalssysslomannen H. J. Holmberg betydelsen av det plank som bristfälligt omgav dårhusgården i att det "bör höjas lika högt med husens fot, så wida dårarne klättrat sig öfwer det nu anlagde planket".⁶² Hospitalshusens inre indelningar och placering visar sig därmed ännu i början av 1800-talet ha varit lika de planer och den verklighet som man hade vid dårhusen redan på 1730-talet.

Förverkligandet av förbättringarna både på Sjalö och på Korpholmen tog ett helt decennium.⁶³ I december 1819 kunde Kronoby hospitals föreståndare Staudinger äntligen meddela biskop Tegengren om att reparationerna enligt ekonomidepartementets resolution hade blivit färdiga.⁶⁴ På Sjalö ledde planerna mot en eventuell utvidgning av hospitalet, vilket dock sköts fram och ändrades ett flertal gången under 1820-talet. Verksamheten vid Kronoby hospital upphörde samma år 1841 som det första moderna sinnessjukhuset vid

Lappviken i Helsingfors startade sin verksamhet. Samtidigt fick inrättningen på Själo en ny betydelse som en kronikeranstalt i det förnyade systemet inom mentalvården i Finland.⁶⁵

SOCIAL ARKITEKTUR I DET TIDIGMODERNA SAMHÄLLETS SKUGGOR

Undersökning av anläggningarna inom de tidiga interneringsanstalterna ger en blick på livet för de människor som blev uteslutna ur det civila samhället i Sverige och i Finland från och med 1600-talet. Såsom studien kring dårhusinrättningen på Själo från 1700-talet visar, är identifikationen av det materiella arvet av dessa institutioner beroende av både skriftliga källor och arkeologiska fältundersökningar. Undersökning av dårhusen som materiell kultur leder till de små berättelser och strukturer, som har legat i skuggan av den stora berättelsen om samhällets tillväxt under den tidigmoderna tiden.

De tidigare så kallade fattigas och eländigas hus på kronohospitalen på Själo och i Kronoby blev ersatta av en ny anstalt under 1670- och på 1680-talen. Redan de första dårhusen stod i medvetet planerade gruppen indelade i speciella cellavdelningar. Efter Stora ofreden, på 1720- och på 1730-talet byggdes dessa hus om till en följd av förändringen från lepraasylor till dårhusinrättningar. Från planerna vid det andra kvartalet av 1700-talet går det att se hur dessa anstalter byggdes för att kunna förvara inte enbart personer med svåra psykiska problem utan människor med flera olika funktionsnedsättningar. Byggnadskomplexen kom senast nu att bestå av cellbyggnader som tillsammans med plank och portar stängde hjonen ute både från omvärlden och från det övriga hospitalsområdet. Både på Själo och i Kronoby kan dessa miljöer beskrivas som relativt trånga och särskilt i Kronoby som en mycket kontrollerad plats utan egen bagar- och köksstuga. Det är viktigt att notera, att i den här meningen planerades och byggdes dessa anläggningar redan från början på ett annat sätt än leprasjukas mer avlägsna glesa gårdsområden. Samtidigt verkar vardagen i synnerhet på dårhustomten på Själo gjort det möjligt åtminstone för en del av de inlösta personerna att ha sin integritet i genom privat egendom och klädesplagg.

De planer för dårhusen som har blivit bevarade från och med början av 1730-talet till ungefär mitten av 1740-talet kan betraktas som medveten institutionell arkitektur. Husen och tomterna var byggda för ett särskilt och närmast ett innovativt syfte, som kan sättas i samband med diskussionen kring det tidigt moderna samhället med ideala tankar kring kategorisering av olika människogrupper. Denna period verkar dock ha mött problem i att lösa praktiska frågor kring byggnaderna. Den nya dårhusgården på Själo som blev förfärdigad under det första decenniet av 1800-talet följer samma grundprinciper med dårhus-

gårdarna både vid Sjalö och Kronoby hospitalen över ett halvt sekel tidigare. Detta tyder på att tankar och förväntningar på dårhusen förblev desamma långt efter den första aktiva inspärningen av de så kallade dårarna ett sextiotial år tidigare. Därför är det också intressant att lyfta upp de nyligen höjda och explicit kritiska tonerna, som uttrycktes strax efter administrativa förändringar och ny regi från och med år 1809. Man kan ställa frågan om hospitalen som ett från rikets huvudstad upprätthållet byråkratiskt system redan betraktades som en oföränderlig struktur.

NOTER

- 1 Se t. ex. Schlaug 1989
- 2 Vilkuna 2010
- 3 Schlaug 1989; Eggeby 1994
- 4 von Heland 1766: 3. artikel, § 26; von Heland 1773: § 20; Lagerbring 1791: § 13; se även Schlaug 1989
- 5 Foucault 2010
- 6 Eggeby 1994
- 7 Se även Helminen 2014
- 8 Lihammer 2010, 2011
- 9 Foucault 2010
- 10 Helminen 2014
- 11 Fagerlund 1886: 100–113
- 12 Sandholm 1973: 213–220, 260; se även Fagerlund 1886: 60.
- 13 Helminen 2010.
- 14 Helminen 2009, 2012.
- 15 FRA 7332: 2295; FRA 7362a: 3193
- 16 FRA 7386a: 1366; FRA 7427: 3551; se även Sandholm 1973: 259
- 17 Fagerlund 1886: 56–57, se även Sandholm 1973: 259
- 18 SSA 5.4.2: 25.9.1728
- 19 Aminoff-Winberg 1995
- 20 SSA 5.4.2: 24.9.1728
- 21 SSA 11.8: 10.3.1730
- 22 FRA 7498: 5105, 5337
- 23 SSA 5.1.3: 2.9.1745; se även Sandholm 1973: 259
- 24 SSA 5.1.3: 24.10.1747; se även Fagerlund 1886: 59–60
- 25 SSA 4.2.1: Koncepträkning vid Sjalö hospital 1748
- 26 SSA 4.2.2: Koncepträkning vid Sjalö hospital 1774
- 27 SSA 4.2.1: Koncepträkning vid Sjalö hospital 1756; SSA 4.2.2: Koncepträkning vid Sjalö hospital 1774
- 28 Fagerlund 1886: 115–118; Sandholm 1971: 252; SSA 4.2.2: Koncepträkning vid Sjalö hospital 1782
- 29 SSA 5.1.3: 19.12.1792
- 30 SSA 5.8: 20–21.7.1795
- 31 SSA 5.1.3: 27–28.3.1795
- 32 MHA A72:60/1–6

- 33 SSA 1.7.1: 3.9.1810, 9.6.1812; SSA 5.4.2: 31.8.1810, 13.8.1812
34 SSA: 4.2.3: Konceptrökning vid Själo hospital 1798; SSA 5.8: 4.12.1798
35 SSA 1.4.1: 4.5.1798; SSA 5.4.2: 29.8.1799
36 SSA 5.4.1: 3.6.1801; SSA 5.4.1: 1821
37 jmf. SSA 5.1.3: 24.10.1747; SSA 5.4.1: 3.6.1801; se även SSA 5.4.2: 29.8.1799
38 Helminen & Ahlamo 2009: 54–60
39 Helminen 2012: 35–65
40 TYA 880: 105. Enligt Pekka Sarvas (1968; 1970) påträffas kopparmynt med valören två öre från år 1724 i myntskatter både i Finland och i Sverige flitigt fram till slutet av 1780-talet.
41 TYA 880: 112. Huvudets form och sidostämpel ”N/3” antyder enligt Elisabeth Brynja (1985) och Arne Åkerhagen (2004: 27–29) svensk tillverkning och datering från ungefär 1740-talets slut till 1770-talets mitt.
42 SSA 5.8: 20–21.7.1795
43 Helminen & Ahlamo 2009: 56
44 Fynden är katalogiserade under accessionsnummer TYA 880. Se även Helminen 2012: liite 5.3 och 5.4.
45 Osteologiska analysen av benmaterialet gjordes av docent Auli Tourunen vid Åbo universitet. Se även Helminen 2012: liite 5.8.
46 SSA 4.2.3: Konceptrökning vid Själo hospital 1790 och 1791
47 Tegengren 1943: 471; Sandholm 1973: 259. Även på Korpholmen nämns ett fånghus redan i en inventarieförteckning redan år 1643 – FRA 7029.
48 Tegengren 1943: 469–471
49 VLA, Vasa läns lantmäterikontorets arkiv, Kronoby 1:1, nr. 24.
50 GLA A13355
51 FRA 757: 17, vol. 5: 29.10.1752; RA 757: 17, vol. 5: odaterat
52 FRA 757: 17, vol. 5: 29.10.1752
53 FRA 757: 17, vol. 5: odaterat; FRA 757: 17, vol. 5: 20.10.1779
54 TLS H.I.8: 24.11.1811
55 TLS H.I.7: 17.5.1814
56 SSA 5.4.2: 31.8.1810
57 TLS H.I.8: odaterat
58 TLS H.I.8: 22.11.1811
59 TLS H.I.8: ankommen 26.11.1811; se även Kotivuori 2005: id 15052
60 TLS H.I.7: ankommen 2.2.1813; TLS H.I.7: 17.5.1814
61 SSA 1.4.1: 4.5.1798; SSA 1.7.1: 9.6.1812, SSA 5.4.2: 13.8.1812
62 SSA 1.4.1: 8.2.1806
63 SSA 5.4.2: 23.11.1812, 2.9.1816, 27.5.1817; TLS H.I.7: 24.8.1815
64 TLS H.I.8: 1.12.1819
65 Sandholm 1973: 69–70, se även Ahlbeck-Rehn 2006

KÄLLOR

Göteborg

Landsarkivet i Göteborg (GLA), Riksarkivet.

S:t Jörgens sjukhus, direktionens arkiv (A13355)

Helsingfors

Helsingfors universitets bibliotek (HUB)

Tengström-Laguska samling (TLS)

Nationalarkivet (FRA)

Maanmittaushallituksen uudistusarkisto (MHA)

Länsräkenskaper, allmänna handlingar

Räkenskaperna för Kronoby hospital 1639–1644 (7029)

Länsräkenskaper, Räkenskaper för Åbo och Björneborgs län

Avkortningsbok för år 1675 (7332)

Avkortningsbok för år 1683 (7362a)

Avkortningsbok för år 1690 (7386a)

Avkortningsbok för år 1703 (7427)

Avkortningsbok för år 1733 (7498)

Stockholm

Riksarkivet (RA)

Riksarkivets ämnessamlingar, miscellenea (757)

Hospital och fattighus (17), Finland (vol. 5)

Vasa

Vasa landsarkiv (VLA)

Vasa läns lantmäterikontorets arkiv

Åbo

Arkeologian oppiainen arkisto, Turun yliopisto (TYA)

Helminen, Mikko & Ahlamo, Juhana (2009). Länsi-Turunmaa (ent. Nauvo), Seili. Kiinteiden muinaisjäännosten inventointi ja koetutkimukset 2009. Arkeologisk undersökningsrapport.

Helminen, Mikko (2010). Därholmen (Korpholmen) i Kronoby. Inventering och kartläggning av Korpholmens kronohospitalområde 2010. Arkeologisk undersökningsrapport. Arkeologisk undersökningsrapport.

Helminen, Mikko (2012). Parainen (ent. Nauvo), Seili. Kohteiden Seili Mielisairaanpuisto, Seili Skreddarens hus ja Seili Kirkkoniemi (Myllymäki 6) tarkastukset sekä kohteiden Seili Utridarens tomt ja Seili Därhusen koetutkimukset vuonna 2011. Arkeologisk undersökningsrapport.

Helminen, Mikko (2014). Kruununhospitaalien sosiaalinen ympäristö: tutkimus Seilin ja Kruunupyyn hospitaalien eristysalueista 1600- ja 1700-luvuilla. Pro gradu -uppsats.

Åbo landsarkiv (ÅLA)

Seilin sairaalan arkisto (SSA)

1.4.1 Johtokunnalle saapuneet kirjeet (1795–1820)

1.7.1 Valtiovallan kirjeet (1812–1823)

3.6.1 Potilaspäiväkirjat (1774–1930)

4.2.1 Vuosikirjanpito (1746–1766)

4.2.2 Vuosikirjanpito (1767–1789)

4.2.3 Vuosikirjanpito (1790–1804)

5.1.3 Kiinteistöjä koskevat asiakirjat, Hospitaalilita, Tarkastuspöytäkirjat (1723–1908)

5.4.1 Rakennuspiirustukset (1801–1947)

5.4.2 Kiinteistöjä koskevat asiakirjat, Rakennukset, Rakentaminen ja korjaaminen (1722–1839)

5.8 Palovakuutus 1795–1956

11.8 Hämeenlinnan maakunta-arkistossa säilytettävien Seiliin liittyvien asiakirjojen jäljennöksiä (1619–1730)

TRYCKTA KÄLLOR OCH LITTERATUR

Ahlbeck-Rehn, Jutta (2006). *Diagnostisering och disciplinering: medicinsk diskurs och kvinnligt vansinne på Själo hospital 1889–1944*. Åbo: Åbo Akademi.

Aminoff-Winberg, Johanna (1995). *Finska flyktingar i Sverige under stora ofreden: flyktingförteckningar*. Helsingfors: Sukutietotekniikka.

Brynja, Elisabeth (1985). *Pipor till salu. Kritpipor. Historien kring ett fynd vid Södermalmstorg*. Utställningskatalog. Stockholms stadsmuseum.

Eggeby, Eva (1994). Förtryck eller vård på Danvikens dårhus? Hans Andersson, Arne Jarrick & Johan Söderberg (red.) *Människovärdet och makten: om civiliseringsprocessen i Stockholm 1600–1850*: 93–112. Stockholm: Stockholmia.

Fagerlund, Lars Wilhelm (1886). Finlands leprosorier I. 1. S:t Jörans hospital, 2. hospitalet på Sjählö, 3. hospitalet på Gloskär. *Bidrag till kännedom af Finlands Natur och Folk* 43: 107–311.

Foucault, Michel (2010 [1961]). *Vansinnets historia under den klassiska epoken*. Lund: Arkiv.

Godenhjelm, Berndt (1990). Castin. *Genos* 61: 87–92.

von Heland, Johan (1766). *Kongl. Maj:ts Förnyade Nådige Förordning Angående Hospitals och Barnhus Inrättningarne i Riket. Gifwen Stockholm i Råd-Cammaren then 11 Decembris 1766*. Stockholm: Kongl. tryckeriet.

von Heland, Johan (1773). *Instruction, för the af Kongl. Maj:t Til Öfwerstyrelsen af Hospitalerne och Barnhusen i Riket. Utsedde Herrar Seraphimer Riddare. Gifwen Stockholms Slott then 29 Martii 1773*. Stockholm: Kongl. tryckeriet.

Kotivuori, Yrjö (2005). Ylioppilasmatrikkeli 1640–1852. Verkkojulkaisu. [URL: <http://www.helsinki.fi/ylioppilasmatrikkeli/>], använt 15.6.2014.

Lagerbring, Carl (1791). *Kongl. Maj:ts Nådiga Instruction för det til öfwerstyrelsen wid Hospitalen, Barnhusen och Lazaretterne instiftade Seraphimer Ordens-Gillet. Gifwen Stockholm i Ordens-Capitlet den 28 April 1791*. Stockholm: Kongl. tryckeriet.

Lihhammer, Anna (2010). De andras landskap: Små berättelser och moderna rum. Anna Lihhammer & Jonas M. Nordin (red.) *Modernitetens materialitet: arkeologiska perspektiv på det moderna samhällets framväxt*: 181–193. Stockholm: Statens historiska museum.

Lihhammer, Anna (2011). *The forgotten ones: small narratives and modern landscapes* (The Museum of National Antiquities, Stockholm. Studies 18). Stockholm: The National Historical Museum.

Sandholm, Åke (1971). Separatisten Olof Norman – Ett hospitalshjon med ”Dippeliansk smitta”. *Finsk tidskrift* 6/1971: 246–254.

Sandholm, Åke (1973). *Kyrkan och hospitalshjonen: en undersökning rörande omsorgen om de sjuka och fattiga i välfärdsanstalterna i Finland* (Finska kyrkohistoriska samfundets handlingar 88). Helsingfors: Finska kyrkohistoriska samfundet.

Sarvas, Pekka (1968). De finska myntskatterna från 1700-talet. *Nordisk numismatisk årsskrift* 1967: 23–146.

Sarvas, Pekka (1970). De svenska myntskatterna från 1700-talet. *Nordisk numismatisk årsskrift* 1969: 116–172.

Sarvilinna, Atso (1938). *Mielisairaanhoidon kehityksestä Suomessa vuoteen 1919: lääketieteellis-historiallinen tutkielma*. Helsinki.

Schlaug, Rudolf (1989). *Psykiatri, lag och samhälle. En vandring genom svensk psykiatrisk lagstiftnings historia*. Stockholm: Askelin & Hägglund.

Tegengren, Helmer (1943). *Kronoby sockens historia*. Åbo: Kvistbro församling.

Vilkuna, Kustaa H. J. (2010). *Katse menneisyyden ihmiseen: Valta ja aineettomat elinolot 1500–1850* (Historiallisia tutkimuksia 253). Helsinki: Suomalaisen Kirjallisuuden Seura.

Åkerhagen, Arne (2004). *Svenska kritpipstillverkare och deras pipor*. Trångsund.