



TVÅ RUM FÖR UMGÄNGE, ARBETE OCH VILA

Topelius bibliotek, arbetsrum och sovrum på Björkudden

”Björkudden är ett vackert hem, rymligt och komfortabelt på allt vis: stora, höga ljusa salar, der solen leker kurra gömma med blommor, växter och taflor. Hans eget arbetsrum¹ är fullt af böcker, som det eggar och anstår en sådan personlighet, och der glittrar solen, tindra stjernorna och drömmer månskenet, medan derutanför vågen sjunger och fåglarna, och höga, vitstammiga björkar susa, som hörde man musik. Allt invaggar der en stilla, solig sommardag till hvila och ro.”²

Statsråd och professor Zacharias Topelius (1818–1898) var en betydande finlandssvensk författare och poet vars personliga rum och tillvaro under pensionstiden i en högborgerlig miljö på Björkudden i Östersundom³ Helsingfors är värd en närmare studie. Topelius hedrades under sin livstid då han tilldelades Svenska Akademiens stora guldmedalj år 1886 och hedersutnämning statsråd när han gick i pension från sitt ämbete som rektor vid Kejsarliga Aleksanders universitet i Helsingfors år 1878⁴. Zacharias Topelius hade då familjen flyttade ut till Villa Björkudden redan lagt bakom sig en mångsidig och betydande karriär men han fortsatte sin produktiva livsbana under tiden på Björkudden⁵. Topelius produktion var omtyckt i Finland, Skandinavien, övriga Europa och hela världen. Topelius, hans liv och familjens levnads-
mönster blev en förebild som spred sig i tryckalster⁶ och tidningar illustrerade med fotografier. Denna artikel tar upp hur Zacharias Topelius byggde upp sin tillvaro i sitt sista pensions- och ålderdomshem ute på Björkudden. Husets rumsfördelning, interiör, möbler och möbelplicering var typisk för tiden som Topelius levde i och för den samhälleliga ställning, livsstil och beteendemönster som han hade. För sitt författande, diktande och skrivande skapade nationalskalden en funktionell miljö som avspeglar både personhistoria och tidsströmningar.

Av Topelius tidigare hem är barndomshemmet Kuddnäs i Nykarleby i dag ett museum och efter hans bortgång kom även allt i de personliga rummen biblioteket samt sov- och arbetsrummet på Björkudden att bevaras. Topelius

arvingar döttrarna Aina, Toini och Eva överlät lösöret i musealt syfte till Öst-erbottniska studentnationen⁷, senare övergick samlingen till Antellska delegationen⁸ och slutligen till det blivande Nationalmuseet i Helsingfors⁹. Interiörerna från Topelius bibliotek, arbets- och sovrum samt förrummet eller tamburen har varit utställda som ett Topeliusmuseum en kortare tid i Villa Hagasund i början av 1910-talet och på Hertonäs gård under 1920–50-talet. Till Topelius 100 års minne år 1998 ordnades en Topelius-utställning i Nationalmuseets tillfälliga utställningsutrymme i fransk-finska skolan i Helsingfors var en delinteriör och föremål visades. Med tanke på Topelius och museibildningen är artikelns syfte att svara på frågan varför hans hem interiörer bevarats och ställts ut som ett museum och vilka intressen ligger bakom uppkomsten av ett personmuseum.

VAD ÄR ETT MUSEUM OCH HUR BLIR DE TILL

Ett museum har inte alltid betytt det vi i dag uppfattar som museum. Det grekiska ordet 'mouseion' betyder ett ställe för meditation och filosofiska diskussioner, enligt ett heligt tempel för de nio muserna för konst, vetenskap och musik. Tidigt 280 f. Kr. grundades ett museum, ett institut eller filosofiskt center i Alexandria av Ptolemy Soter var lärda utövade forskning. Centret hade föremålssamlingar och en botanisk och zoologisk park. Senare kom det latinska ordet 'museum' i Europa att betyda samlingar av rariteter, föremål och konst och byggnaden var samlingarna visades. Det institutionaliserade museet med samlingar som visades för allmänheten för en penning uppstod under 1700-talet.¹⁰ Som historiker kan Zacharias Topelius antas väl känt till olika samlingar och museer. Under sin första utlandsresa till Sverige såg han Stockholms historiska miljö med gator och byggnader, historiska minnen i Ridderholmens kyrka, prins Carls palats, Kungliga biblioteket, Uppsala högar och Skokloster slott¹¹. Snare reste Topelius till Frankrike och England, vistades en vinter i Cannes och gjorde besök i Sverige och Ryssland. Här kan påpekas att Zacharias Topelius egen levnadsmiljö även uppfyller kriterier både till termerna grekiska 'mouseion', Soters center i Alexandria och latinska 'museum'.

Utöver den museologiska synvinkeln är den historiska, ideella och sociologiska kontexten intressant. Samhällsstrukturen var under 1800-talet i omvandling och borgerskapet samt akademikerna fick en allt mer betydande ställning i samhället. Samtidigt florerade flera ideella riktningar som nationalismen, familismen¹², privatismen¹³, filantropin, och även feminismen blev då aktuell.¹⁴ Av intresse är även det personhistoriska rummet med individens

ställning i samhället. Topelius far Zacharias Topelius d.ä. (1781–1831), stads- och provinsialläkare i Nykarleby som studerat i Uppsala och Stockholm¹⁵, räknade sig en smula till adeln eftersom hans mor var adlig¹⁶ och till borgerskapet i Nykarleby genom giftemål och umgänge med denna klass¹⁷. Men han var främst tjänsteman och läkare och familjen bodde på en gård utanför staden¹⁸. Hans son Zacharias Topelius d.y. steg samhälleligt inom sektorn historia, litterär konst och vetenskap och uppnådde status och ställning som kan förliknas med högborgerlighet. Zacharias Topelius tillvaro ute på Björkudden var högborgerlig, om inte aristokratisk då han bodde i en adlig herrgårdsmiljö.

KÄLLMATERIAL OCH LITTERATUR

Det finns ett digert källmaterial och litteratur om Topelius liv och verksamhet. Skriftliga källmaterialet finns i Svenska litteratursällskapets samlingar, varav en del är disponerat vid Finlands nationalbibliotek¹⁹. Zacharias Topelius förde dagbok åren 1832-1840, skrev anteckningar och gick en livlig brevväxling med släktingar och bekanta utöver en professionell korrespondens²⁰. En hel del är publicerat, då äldsta dottern Ainas yngsta son Paul Nyberg (1889-1968)²¹ i början av 1900-talet gav ut sin morfars dagböcker och övrig litteratur exakt som de är skrivna²². Av övriga släktingar har Topelius systems son Zachris Schalin (1854–1939) studerat slakten Toppelius-Topelius²³ och i boken *Kuddnäs* berättat om det även för honom bekanta Zacharias barndomshem. Sist gav Paul Nyberg ut en biografisk skildring *Zachris Topelius* som även berättar om tiden på Björkudden. Verket är av värde för Zacharias Topelius *Dagböcker* och *Självbiografiska anteckningar* täcker inte denna tid. För Hertonas museum har Nyberg skrivit handboken *Vägledning för besökande i Topeliusrummen* och för barndomshemmet *Topeliusmuseet på Kuddnäs*.

Det fotografiska materialet är flertaligt eftersom Topelius levde under 1800-talet då fotograferingen uppfanns. Som ung reste han i Europa och lät fotografera sig i Paris år 1856 i Le Gros ateljé²⁴. Senare fotografier är tagna i Helsingfors av fotografer i ateljéer: P. C. Liebert, W. v. Boeckmann, E. Hoffers, C. A. Hårdh, E. Chiewitz, C. Riis. De senare av D. Nyblin, A. Kindahl och K. E. Ståhlberg. Tidtypiskt för den övre klassen lät Topelius även fotograferade interiörer och exteriörer i sitt hem. Daniel Nyblin fotograferade Topelius och Björkudden år 1884 då Topelius tilldelades Svenska Akademiens stora guldmedalj. Vid 80-årsdagen 1898 fotograferade Karl Emil Ståhlberg. Yngsta dottern Evas blivande man, svenske konstnären J. A. G. Acke²⁵ hade även en kamera. Utöver fotografering använde han den till studier för sina porträttmål-



Figur 1. Villa Björkudden. Zacharias och Eva står på verandan. Foto SLS.

ningar, även Zacharias Topelius porträtt. En hel del bevarade amatörfotografier är troligen tagna med denna kamera. En omfattande samling fotografier av Topelius och hans släktingar på Björkudden samt fotografier av dess interiörer finns bevarade vid Museiverkets bildarkiv i Helsingfors.

I samlingarna ingår även några av familjen Topelius personliga fotografialbum. De uppställda rummen på Hertonäs gård fotograferades av Aarne Pietinen 1932. Vid annekteringen av Östersundom till Helsingfors stad fotograferade Kari Hakli år 2009 området för Helsingfors stads museum.²⁶

Denna studie av Topelius rum baserar sig främst på ovan nämnda fotografier, vägledning²⁷ till museerna och litteratur. Utöver detta är föremålsamlingen Topelius 5000 vid Nationalmuseet ett betydande källmaterial. Den fullständiga inredningen och lösöret i Topelius två rum på Björkudden: målningar, skulpturer, möbler, inrednings textilier, böcker, teckningar, minnessaker, saker på arbetsbordet, brukstextiler, linne och assessorer är bevarade eftersom Topelius döttrar beslöt överlåta allt åt studentavdelningen. Tanken var att interiörerna biblioteket, arbets- och sovrummet med förrum i framtiden skulle utställas på något museum. Enligt gåvobrevet daterat den 23 maj 1899: ”till en början provisoriskt, sedermera bestående, i ett eller annat museum uppställas så vitt möjligt i överensstämmelse med de fotografier, vilka finnas tagna av dessa rum”. Samlingen överläts snart till Antellska delegationen, sedan Finlands ständer och slutligen till Nationalmuseet. Samlingen förvarades provisoriskt på olika ställen, uppställdes en kort tid i Villa Hagasund²⁸ från år 1912 och magasinerades sedan i Nationalmuseets vindsvåning.²⁹ Senare ställdes rummen upp på Hertonäs museum under åren 1925–1958 på initiativ av släktingar till Topelius, men efter det magasinerades den åter³⁰. Till jubileumsåret 100 år sedan Topelius död 1998 ordnades en Topelius-utställning i Nationalmuseets tillfälliga utrymmen i den fransk-finska skolan på Skepparegatan i Helsingfors³¹. Topelius bibliotek blev inventerat och böckerna katalogiserade år 1999³².

För ett lärdomsprov vid Helsingfors universitet 2011³³ har jag läst publicerad litteratur, studerat föremålssamlingen i centrallagret i Orimattila och det fotografiska materialet i bildarkivet vid Museiverket. Brevsamlingar har jag läst vid Nationalbiblioteket och SLS i Helsingfors. Som metod har jag använt inlevelse, gjort anteckningar och fotograferat materialet. För denna artikel har jag återgått till källmaterialet, anteckningarna och fördjupat min kunskap i en del ämnesområden.

BJÖRKUDDEN

När professor Topelius familj flyttade ut till Björkudden bestod familjen av Zacharias Topelius, hans fru Emilie (1821–1885) och deras två yngre döttrar Toini (1854–1910) och Eva (1855–1929). Den äldsta dottern Aina (1849–1916) hade 1867 gift sig med lektor Berndt Nyberg (1840–1924), som hon som allmän kransbinderska träffat vid promotion år 1864³⁴. Ute på landet i den sköna naturen sökte Topelius en tillvaro som kunde bidra till hälsa och tillfriskning från sjukdom. Zacharias Topelius led av försämrad syn, vilket fru Emilie skrev om till kusin Fanny Topelius den 23 april 1875 i ett brev³⁵. Den mellersta dottern Toini var även sjuklig³⁶. Med vid flyttningen var Emilies systerdotter Emilia Mathilda 'Mimmi' Lybeck (1851–1924) som tidvis vistades hos familjen Topelius³⁷.

Björkudden var en eftertraktad fastighet som tidigare ägdes av bergmästare Idenstam³⁸. Marken var utbrutet från Östersundom gård som hade anor sedan 1600-talet och var en av de mest betydande herrgårdar i Sibbo. Änkefru Sophie Lindfors³⁹ hade 1858–1859 låtit uppföra Villa Björkudden, ursprungligen Carlsvik eller Villa Lindfors. Trävillan var byggd av stock ur egen skog på en udde vid havet, ritningarna var gjorda av arkitekt Wilhelm Linsén⁴⁰.⁴¹ Gården bestod av 14 hektar mark lämplig för småskalig odling och det fanns flera hushållsbyggnader på gården: bakstuga, iskällare, ria, loge och lada⁴². Den tidigare ägaren Idenstam hade infört växelbruk, anlagt en trädgård, promenadvägar, låtit bygga ett orangeri, ett hönshus och en ångbåtsbrygga. Köpet av Björkudden uppgjordes den 30 mars 1879 hemma hos Topelius i Helsingfors. Kontraktet om en köpesumma på 27 000 mk⁴³, underskrevs med en penna som rådmann Lybeck⁴⁴ gjort av rörskaft från sommarstället Majniemi⁴⁵ ute på Alörn i Nykarleby, vilket ansågs ett gott omen. Köpet bekräftades med ett glas champagne. Även barndomshemmet var i minnet, för Björkudden omdöpte Topelius sedan i ett brev till ”Björ-Kudd-näs” enligt barndomshemmet Kuddnäs.⁴⁶

Flytningen ut till Björkudden skedde 28 maj 1879 klockan 10 från Helsingfors Norra hamn med den hyrda ångbåten Blitz som hade en pråm med Topelius flyttlass på släp⁴⁷. Skaror av vänner och bekanta samlades på kajen och ångbåten avskedades med körsång och gardes musik. Professor Pacius hade kommit ned för att själv leda finalen ur Kung Carls jakt. Ångbåten Blitz kom sedan inte fram till Björkudden, men alla steg av på pråmen som fick driva den sista kilometern till ångbåtsbryggan.⁴⁸ Familjen Topelius installerade sig snabbt på Björkudden och Zacharias påbörjade reparationer som familjen nästan genast beslöt fly till Nykarleby. En hel del gamla kära möbler från Kuddnäs kom sedan även de sjövägarna till Björkudden i augusti samma år⁴⁹.

LIVET UTE PÅ BJÖRKUDDEN

”Ute i skärgården, vid ”vikarnes vackra vatten”, ligger Björkudden, vars poetiska namn redan antyder dess skaplynne och hvilket namn stället erhöll redan före den nuvarande ägarens tid. ”Sylvias” och ”Ljungblommornas” sångare äger det nu och trifs godt derute, sedan han lemnat verlden med dess oro och äflan.

Men tidt och ofta uppsökes han der af vänner och beundrare till hans sångmö, hvilka finna sig oändligen väl, i detta gästfria hem. Dock, ställer man till dessa vänner den frågan: ”huru ser der ut? Hvad såg du i skaldens hem?” så blir svaret sällan detaljerade; ty faller en knappast in, att se sig omkring i rummen, man ser endast och njuter af samvaron med de älskliga innevärnarne; ty är Z. Topelius i sitt element, glad, öppen varm och hjertlig, här har han frid.”⁵⁰

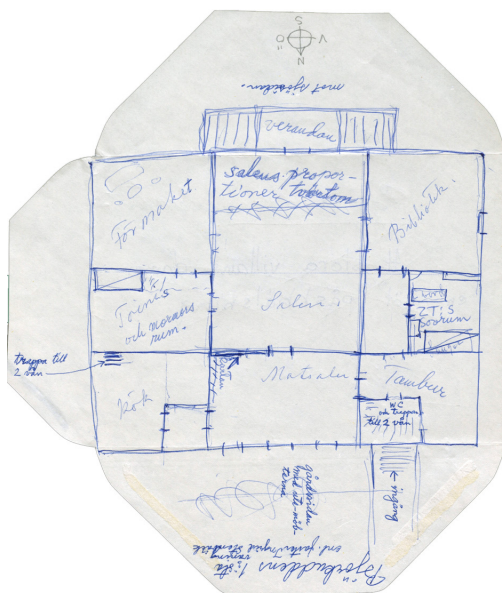
Det var tänkt att Topelius kunde fortsätta leva ett högborgerligt representativt liv med nationellt och internationellt umgänge ute på Björkudden. Den svenske skalden Carl Snoilsky med sin andra maka Ebba Piper kom på besök sensommaren 1885⁵¹. Bland övriga gäster på Björkudden den 26 augusti var professor och fru C. G. Estlander och dottern Hedvig, skalden Karl A. Tavaststjerna, konstnärerna Berndt Adolf Lindholm, Severin Falkman och Woldemar Toppelius, systrarna Anna och Sofi Snellman, Theodor, Adéle och Therèse Decker, Otto Schauman och fröken Marga Kiseleff.⁵²

För övrigt fick familjen Topelius besök av släktingar, firade familjefester och födelsedagar. Emilies 60-årsdag i augusti 1881 strax efter en mindre lyck-

ad hälsokur i Visby med Aina som sällskap. Emilie fortsatte att vara sjuklig och dog i november 1885. Efter hustruns bortgång var det döttrarna som fick ansvara för hushållet, först Eva men sedan Toini efter att Eva gift sig 1891. Zacharias frade sin 70-årsdag den 14 januari 1888 i Helsingfors under flera dagar⁵³, men sin 75-⁵⁴ och 80-årsdag ute på Björkudden. Efter 80-årsfesten reste Topelius till Helsingfors för att delta i firandet av hans födelsedag, han frös i släden på hemvägen och dog senare 28 februari i sviterna av sjukdom⁵⁵.

RUMSFÖRDELNING

Björkudden var idealisk för sällskapsliv och umgänge, det fanns en rymlig sal med veranda som vätte mot havet i söder och en matsal som vätte mot gården i norr. Både Zacharias och hans fru hade två rum till sitt personliga förfogande. Zacharias ett bibliotek och ett kombinerat arbetsrum- och sovrum i gaveln mot väster, Emilie ett förmak och ett sovrum i gaveln mot öster. Uppe i andra våningen i östra gaveln hade döttrarna Toini och Eva sitt rum, uppe i västra gaveln låg gästrummen⁵⁶. Mellan de båda gavlarna i två våningar fanns en vind ovanför husets mittparti. De privata rummen låg så att Zacharias kunde ta emot och umgås med gäster på sina rum och Emilie utöver umgänge med sina gäster på sina rum, kunde se efter och ta del i hushållssysslorna. Rummen låg även så att ingångarna, huvud- och köksingången och trapporna upp till andra våningen från tamburen respektive kökssidan⁵⁷ kunde vak-
tas av värdfolket. Zacharias vaktade huvudingången och trappan upp till västra gavelns gästrum⁵⁸ och Emilie i sin tur köksingången och trapporna upp till det kvinnliga tjänstefolkets rum⁵⁹, syrummet och döttrarnas rum.⁶⁰ Efter Emi-



Figur 2. Björkuddens nedre våning ritat på ett kuvert med kulspeppenna. Observera att dörrar och fönster i huset uteblivit. Ritning Ingrid Stenbäck f. Topelius (1874-1971), SLS.

lies död år 1885 flyttade Toini ner i hennes rum⁶¹. Manliga anställda kan ha bott i ett rum i gaveln mot väster, men Topelius lät bygga en drängstuga som blev färdigt året efter inflyttningen 1880⁶². Det tredje rummet kan ha använts som slöjdvärkstad⁶³, men Zacharias förvarade sina verktyg upphängda på väggen nere i sitt arbets- och sovrum och utförde antagligen mindre slöjdarbeten där.

TOPELIUS RUM

Biblioteket, ett hörnrum, hade två fönster som vette söder och hade havsutsikt och ett som vette väster med kvällssol. Det andra rummet mot tamburen med ett fönster mot väster blev ett arbets- och sovrum. Det var vanligt att sova över på arbetsrum, men eftersom makarna Topelius båda var gamla och sjukliga var detta Zacharias sovrum. Efter flyttningen till Björkudden lät Zacharias ändra på gången i rummen. Han lät sätta upp en lätt mellanvägg av bräder i det blivande arbets- och sovrummet så att det bildades ett förрум eller en tamburgång⁶⁴. Brädväggen nådde inte helt taket utan var halvhög för värmen då kakelugnen kom att stå på korridoren. Även dörren till rummet gjordes av bräder.⁶⁵ Väggarna tapetserades med en randig tapet och brädväggmålades inne på rummet. Man kunde nu utan att gå igenom arbets- och sovrummet ta sig från yttertamburen och matsalen till det andra rummet, biblioteket⁶⁶. I biblioteket målades väggarna i fält med schablonmålade bårder och målad halvpanel nertill. Tamburgången, en genomgångsfarstu, fungerade även som ett förрум. Det stod stolar utanför dörren till rummet som besökare kunde sitta och vänta på för Topelius använde arbetsrummet som sitt kontor var han tog hand om gårdens ärenden.

BIBLIOTEKET

Biblioteket var det manliga förmaket var Zacharias tog emot gäster. En sittgrupp som bestod av en stoppad nyrokoko soffa, karmstolar och ett högt utfällbart⁶⁷ bord stod inne i rummet till höger vid fönstret som vette mot väster. Här brukade han bjuda på en grogg eller annan alkoholdryck från ett ställ dekorerad med en broderad bård i korsstyggn med en karaff och två glas. Cigarr bjöd han ur en cigarrask i silver han fått av kommerseråd Henrik Borgström. En del böcker brukade ligga framme på bordet framför, även gästboken och något av fotografialbumen. Någonstans på rummen fanns även en broderade blå sammetsportfölj, som symboliskt kan tänkas höra samman med Topelius



Figur 3. Biblioteket på Björkudden. Zacharias sitter och läser vid fönstret mot väster. Foto D. Nyblin, SLS.

utnämning till statsråd⁶⁸. I soffan låg en broderad stoppad kudde. Av Finsk Kvinnoförening fick Topelius 1898 en ryamatta som lades på golvet i biblioteket. Under bordet låg innan en orientalisk matta eller en linoleum korkmatta. Ovanför soffan hängde en oljemålning som föreställde Kuddnäs målad av Arvid Liljelund 1870. På konsoler på båda sidorna om den stod en bevingad änglastaty och en kristusfigur som vakade och vaktade över hela rummet.

Till höger om fönstret mot väster stod en svarvad bokhylla och till vänster ett bokskåp från Helsingfors. Ett bokskåp med glasdörrar upptill stod vid ett fönster mot söder vid dörren till salen. De flesta böcker hade egenhändig dedikation, inskription och signering av författare som J. L. Runeberg, Onkel Adam, Carl Snoilsky, Verner von Heidenstam, H. C. Andersen. Topelius hade en diger boksamling som omfattade kring 2100 titlar vid hans bortgång⁶⁹. Uppe på bokskåpet och bokhyllan stod statyer, bysten av Gustaf II Adolf, Carl XII, Sappho av Pradier och en träfigur skuren av en pojke från Gamla Karleby föreställande generalguvernör Berg⁷⁰. Ovanför bokhyllan hängde en akvarelltavla utförd av F. Maexmontan⁷¹ föreställande Helsingfors Svenska Fruntimmersskolans festsal smyckad för invigningsfesten den 26 september 1885. Zacharias var 15 år ordförande i direktionen och väl bekant med föreståndarinnan fröken Elisabeth Blomqvist. På väggen bredvid hängde ett litografiskt porträtt av skalden C. J. L. Almqvist som anses lämnat spår i Topelius diktning.⁷²

Framför båda fönstren mot söder stod ett bord respektive två taburetter för läsning och förvaring av större böcker, folianter. Två rumspalmer i flätat ställ stod bredvid. Framför fönstret mot väster mellan bokskåpet och bokhyllan stod ett mindre skrivbord med två utdragslådor och en stol för författande, läsning och tidsfördriv⁷³ i naturljus. Kristallkronan som hängde i taket härstammade från förmaket på Kuddnäs.

I biblioteket mellan fönstren mot söder stod även hemaltaret, en chifonier från Kuddnäs på vilket familjebibeln låg framme. Bibeln hade tillhört Topelius morfar, råd- och handelsmannen Samuel Calamnius (1767–1796)⁷⁴. I den fanns anteckningar som täckte över fem generationer. I chiffoniern förvarade Zacharias minnen från ungdomen⁷⁵. Ovanför hängde en målning av familjen Topelius d.ä. målad av tyske porträttmålaren Carstens år 1827⁷⁶. I porträttet är Zacharias i 9 års och hans syster Johanna Sofia (1820–1913) i 7 års ålder. De tre änglahuvuden som var grupperade kring tavlan var en gåva av skulptör Carl Sjöstrand till paret Topelius' silverbröllop. De symboliserar de döda barnen Mikael (1848–1850) Rafael (1857–1858) och Rosa (1859–1862). På bibeln stod en byst av danske kompositören Halfdan Kjerulf. Mot familjebibeln lutade ett fotografi av dottern Ainas son Bertel Nyberg (1882–1968) som föddes under de första åren på Björkudden. Framför bilden och bibeln stod en hundfigur i porslin, en grön skål och ett fotografi i ram. De två trearmade kandelabrarna på chiffoniern var en gåva till Topelius av bokförläggaren Albert Bonnier.⁷⁷ Framför chiffonieren stod en bönepall med sidohandtag, överklädd med vävt mönstrat ylleripstyg, för bön och för att alla barnbarn kunde nå upp för att se bibeln.

Vid dörren till förrummet stod ytterligare en gåva av Bonnier, en fyrkantig snurrande bokhylla. En jordglob och ett tellurium brukade stå på den och ett askfat. Till höger om dörren och kakelugnen stod en etagerer och ett bord.



Figur 4. Biblioteket på Björkudden. Chiffonieren med hemaltaret till höger. Den öppna dörren leder till salen och förmaket längst borta. Foto K. E. Ståhlberg, SLS.

Här brukade cigarrasken i silver ligga. Ovanför hängde litografier, porträtt föreställande Runeberg, Thorvaldsen och Beethoven och ytterligare en litografi De tre parcerna av Raphael. Framför kakelugnen stod en eldskärm som dottern Aina hade tillverkat. Den var dekorerad med pressade blommor mellan två glasskivor, som var infattade i en svarvad träram. Vid kakelugnen stod en låg taburett i vide för den som ville sitta vid elden. Sitsen var överklädd med vävt mönstrat ylleripstyg. På cheminén bredvid hängde ett porträtt av Topelius målad av J. A. G. Acke.

FÖRRUMMET ELLER TAMBURGÅNGEN

Från biblioteket ledde en dörr till förrummet framför arbets- och sovrummet. Här stod en hög smal bokhylla och ett brevsåp var Topelius förvarade alla till honom adresserade brev. På väggen hängde två hagelgevär som användes som jaktbössor, ett kruthorn och en jaktväska. Vid dörren till rummet stod två stolar som besökare kunde sitta och vänta på. En knagg var uppsatt på vägen för ytterkläder, hatt och käpp.

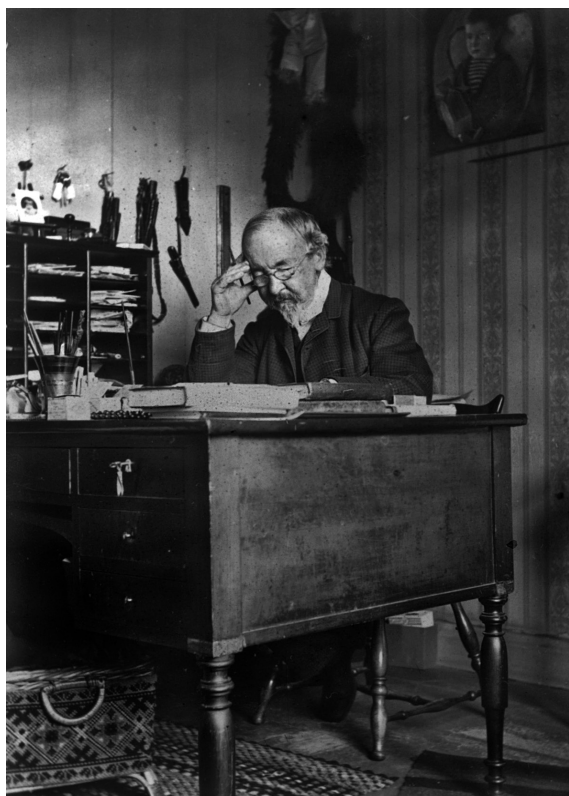


Figur 5. Förrummet sett från salen. Den öppna dörren leder till arbets- och sovrummet. Foto SLS.

ARBETS- OCH SOVRUMMET

Det stora skrivbordet som var från Helsingfors brukade stå innanför dörren endera till höger⁷⁸, eller som sist till vänster⁷⁹. Bakom bordet stod en pinnstol och under det en papperskorg i vide med broderad bård runtom.

Sängen med svarvade ben och detaljer stod längs motsatta väggen. Över bädden eller vid skrivbordet brukade en av B. Reinhold målad oljetavla föreställande fru Emelie hänga och en annan tavla med religiöst motiv⁸⁰. Vid ingången till rummet genast på höger sida stod en chifonier var Zacharias förvarade skjortor, näsdukar och diverse assessorer i utdragslådor. En kalott⁸¹



Figur 6. Zacharias arbetar vid sitt skrivbord. Foto SLS.

som Topelius använde i kyrkan under kalla årstiden brukade ligga på chiffonieren.

Vid skrivbordet hängde en kalender och diverse bilder. De bildade med tiden en bildvägg av den närmaste familje- och bekantskapskretsen: här hade Topelius foto-

grafier på sig själv med sin hustru, sina föräldrar, de tre döttrarna och svärsonen Berndt. Porträtt av Topelius' mor Sofia Topelius f. Calamnius, Aina som allmän kransbinderska vid 1864 års promotion och Aina med man och barn. Originalen till pennteckningen av skalden vid 25 års ålder av Maria Prytz. Porträtt målat av den svenska målaren Anna Wengberg⁸² av 'Mimmi' Lybeck, systerdotter till Emilie Topelius⁸³. Här hängde även en akvarell av Jac. Ahrenberg föreställande sommarvillan Majniemi och en bild av utsikten från familjen Lybecks villa Charlottenlund på Alörn. Högst uppe hängde en bild på dottersonen Zachris Nyberg (1884–1905)⁸⁴.

I hörnet till vänster ovanför ett hörnbord hängde en piphylla med flera tobakspipor: vardagspipor i trä och vaxpipor för festliga tillfällen. En med pärlor dekorerat skaft brukades en gång om året på julkvällen. Hörnbordet som var överklätt med svart vaxtyg var ett minne av den odelade österbottniska studentavdelningen från 1840–50-talen. Avdelningsinstitutionen upplöstes då universitetet fick nya statuter 1852 och ett runt bord med anor sågades i fyra delar så att de forna kuratorer J. V. Snellman, Alex Ingman, Z. Topelius och den bortgångne R. I. Holst släktingar fick varsin del. Ljuskrönan i taket var även en gåva av Österbottniska studentavdelningen från 1852.

Zacharias skrivbord brukade vara överfullt av diverse ting. En värdefull klocka stod på ett av någon själv pärlbroderat underlag, en brevpres. Ett skrivtyg stod på ett i korsstygn broderat underlag, en skrivtygsmatta⁸⁵. Bibeln låg till vänster om ett rejält skrivunderlag. Två av någon själv tillverkade penntorkare med det broderade monogrammet Z. T. på frampärmen låg händigt bredvid. Två större penntorkare med dockor som prydnad stod uppe till vänster vid bordskanten. Den ena dockan var på en sten sittande gosse och den andra sagofiguren Ljungars flicka från Ljungars saga⁸⁶. På bordet låg även dockan Lilla Nisse i grå kolt som inspirerade skalden. Det var Nisse som det sägs ha viskat berättelser i Zacharias öra. Till höger och vänster om klockan och skrivtyget stod ett otal vaser, glas och burkar av olika slag för förvaring av småsaker. Till höger stod ett fotografi i ram av en kvinnlig beundrare.⁸⁷

I rummet fanns även till Topelius givna gåvor som kan anses rara⁸⁸, textilier och småsaker som de närmaste släktingarna hans syster, fru, döttrar och barnbarnen tillverkat⁸⁹. Av sin syster Sofie hade Zacharias fått som gåva en i korsstygn broderad reseväska med axelrem. I fönstret i arbets- och sovrummet var ett par fönsterskärmar med naturmotiv uppsatta⁹⁰. I rummen fanns även på maskin sydda textilier, en bordduk i gobelängtyg och en morgonrock i ylletyg⁹¹. I sängen hade Topelius ett för hand stickat stoppat vaddtäcke i blommigt bomullstygn och en vävd randig filt. På bordet vid sängen, likt på borden i hela huset, brukade en vacker vävd eller broderad bordduk ligga. På golvet framför sängen låg en broderad fodrad matta. För övrigt fanns i rummen smala lång- och tvärrandiga gångmattor, tjockare⁹² vintertid och linmattor sommartid. Mittemot bädden vid fönsterväggen stod ett öppet hyllskåp, ovanför hängde en vägghylla prydd med en hyllbård i korsstygn.⁹³ På väggen och på hyllan fanns diverse verktyg för slöjdarbete, en spegel och rakhyvel för rakning och en tobakslåda med självrullade papperosser. Framför fönstret stod ett litet runt bord och två stolar för läsning av post. En skål i pappermache⁹⁴ med en målad postpojke på botten låg på bordet för posten.

TOPELIUS-RUMMEN I VILLA HAGASUND OCH HERTONÄS MUSEUM

Topelius rum har blivit utställda i Villa Hagasund eller Karamzins villa i Helsingfors en kort tid från år 1912⁹⁵ och i Hertonäs gård i Helsinges socken år 1925–1958. Paul Nyberg hade en aktiv roll i uppställningen av Topeliusrummen i Hertonäs museum då han blev vald till intendent för museet. Förhandlingarna om att deponera den av Topelius arvingar donerade samlingen, som bestod av inredningen och lösöret i Topelius bibliotek och ar-

betsrum från Björkudden, för att utställa interiörerna som Topelius-rummen på Hertonäs gård, hade förts mellan museets styrelse, Topelius arvingar och Finlands Nationalmuseum sedan 1 januari 1924. Interiörerna hade då inte kunnat uppställas på Nationalmuseet på grund av utrymmesbrist. Undervisningsministeriet gav sitt tillstånd den 4 maj 1924 till en deposition av denna nationalegendom på Hertonäs museum och sakerna flyttades ut den 30 maj 1924. Filosofie magister Paul Nyberg som valdes till intendent för Hertonäs museum tillträdde den 1 juni 1924⁹⁶. Museets styrelse lät iordningställa tre rum för ändamålet. Prover skaffades från Björkudden och väggarna i de tre rummen tapetserades och målades i överensstämmelse med dem. Sommaren därpå år 1925 flyttades möblerna in i Hertonäs karaktärsbyggnad och rummen iordningställdes under uppsyn av Topelius yngsta dotter fru Eva Topelius Acke. Föremålen placerades om möjligt så som de varit på Björkudden. Museet öppnades för allmänheten den 13 september 1925. Topelius-rummen på Hertonäs gjorde ett djupt intryck på besökaren eftersom alla föremålen var ursprungliga, autentiska och just ingenting fattades och ingenting hade kommit till.⁹⁷ Hertonäs museum blev ett omtyckt besöksmål man kunde nå med båt eller spårvagn⁹⁸. Senare år 1931 fick museet en gåva av fru kommerseråd Ida Borgströms arvingar som även utställdes: ett salongsmöblemang, tre byster och två gipsmedaljonger som tillhört familjen Topelius på Björkudden⁹⁹. Topelius-rummen var utställda på Hertonäs gård till september 1958¹⁰⁰.

VETENSKAPLIGA INTRESSET FÖR TOPELIUS SISTA HEM BJÖRKUDDEN

Det att Topelius rum interiörer bevarats för musealt bruk vid Nationalmuseet och Kuddnäs blivit ett museum väckte det museologiska intresse som var utgångspunkt för denna artikel. Paul Nyberg ger i slutet av biografen *Zachris Topelius* som orsak folkets kärlek och beundran som fick våldsamma uttryck under skalden Topelius sista levnadsdagarna och begravning.¹⁰¹ Aina, Toini och Eva överlät därför inredningen och lösöret i biblioteket och arbets- och sovrummet till österbottniska studentnationen och kom på så vis att bevara en del av ett 'mouseion'.

Man kan söka och finna övriga orsaker till detta. Topelius förhållande till barndomshemmet Kuddnäs var inte självklart. Han påbörjade sina studier för att bli läkare eller präst¹⁰² och överta gården. Då han ändrade sin studieinriktning till historia frånsade han sig samtidigt gården.¹⁰³ En annan faktor var att Topelius far var förespråkare i jämlikhetsfrågor, han ansåg att kvinnor och män borde ärva lika¹⁰⁴. Man kan tänka sig att arvsfrågan förbryllade

Zacharias då han hade en två år yngre syster. Sophie gifte sig 1846 med präst Wilhelm Schalin och flyttade bort från hemmet. Men hans mor änkefru Sofia Topelius bodde på Kuddnäs efter sin mans tidiga bortgång 1831 ända till sin död 1868. Zacharias Topelius anställning och den säkra karriären vid Alexanders universitet gjorde sedan övertagandet av gården helt omöjlig, Kuddnäs såldes 1873.

Björkudden köpte Zacharias efter att ha gått i pension år 1879. Björkudden ersatte Topelius både gården Kuddnäs och sommarvistet Majniemi på Alörn. Topelius systems son Zachris Schalin och seminarister köpte visserligen tillbaka stugan år 1897 av bonden som låtit flytta bort den¹⁰⁵. Topelius besökte innan sin död i juli 1897 stugan som flyttats tillbaka till Alörn, återställts och försetts med en likadan inredning den haft. Här kan vi se ett mönster som förklarar museibildandet kring Topelius. Det verkar som om det borttappade och utspridda kommer samman igen och blir oförstörbart och helt av en sammandrivande kraft. Men släkten och kretsen kring universitetet, nationerna och seminarierna hade en stor roll. En del av detta hörde säkerligen till det glada studentlivet, men Topelius var utan son och manlig arvinge. Zachris Schalin och de manliga studenterna kan tänkas ha ersatt kontinuiteten av en manlig arvinge. För övrigt ville familjen och släkten åtgärda förstöringen av Kuddnäs och Majniemi¹⁰⁶. Systersonen Zachris Schalin bidrog till att Kuddnäs blev ett museum i januari 1934¹⁰⁷. Sigmund Schalin, Zachris Schalins son, blev stiftelsens sekreterare och sedermera intendent för museet.¹⁰⁸

Till sist kommer vi till frågan om Topelius tillvaro ute på Björkudden var högborgerligt eller aristokratiskt. Topelius tar upp samhällsklassen aristokrati i novellen *Gröna Kammarn i Linnais gård* med en retoriskt ställd fråga. Svaret blir att aristokratin i Finland inte nödvändigtvis behöver vara adlig. Topelius filosofi i slutet av 1800-talet påvisar en samhällsförändring i nationalistisk anda, och det är i denna aristokrati han även kan inbegripa sig själv.

”Har Finland en aristokrati? – frågade nyligen en af desse praktiske män, hvilka af princip förneka alla illusioner, följaktligen äfven bördens.”

”--Menas åter dermed ett antal personer, med eller utan stora och gamla namn, med eller utan titlar och adelsbref, men genom sin samhällsställning, sin solida förmögenhet, sin inflytelserika verksamhet, sin bildning, sitt snille, sin eminenta förmåga och, än mer, genom sina upphöjda tänkesätt kallade till en framstående plats, till detta ”de bästas inflytande”, som ordet aristokrati egentligen innebär, det är: en adel sådan vår tid erkänner och

till hvilken de mest upplyste bland börsadeln anse för en ära att räkne sig, - då utfaller svaret annorlunda, då äger äfven vårt land en aristokrati, af det enkla skäl, att intet land med intelligens oh förmågor i alla riktningar kan vara en sådan förutan. Denna aristokrati behöfver inga diplomer; den är i alla afseenden själf-skrifven, och dess anor äro äldre än någon annans: de gå tillbaka till samhällets början.”¹⁰⁹

NOTER

- 1 Björkstén hänvisar till Z. Topelius bibliotek.
- 2 Björkstén 1884, s. 7f. Emelie Björkstén, väninna till Topelius, hörde till kretsen kring J. L. Runeberg med fru.
- 3 Då Östersundom kapell i Sibbo socken.
- 4 Z. Topelius var prorektor 1872–och rektor 1876–78.
- 5 Läsning för barnen 5.–8. boken (1880–1896), Vinterqvällar (1880–1897), Planeternas syddslingar (1886–1888), Sånger III. Ljung (1889), Det providentiella i världshistorien. Till universitetets 250 års minne (1890), Evangelium för barnen (1893), Blad ur min tänkebok (1898).
- 6 Postkort, visitkort, kabinettkort, tryckalstret ’Minne från Björkudden’ o.s.v.
- 7 Tilläggsuppgifter till NM Topelius 5000, gåvobrev.
- 8 Se t.ex. Härö 2010, s. 135.
- 9 Statens historiska museum grundades år 1893, namnet ändrades till Finlands nationalmuseum år 1917. Kostet 2010a, s. 25. Hänvisningen ’blivande NM’ syftar på Nationalmuseets byggnad vid Mannerheimvägen som öppnades för allmänheten 1916. Det fanns en diskussion om man kunde ställa upp Topelius rum i det blivande museet. Tilläggsuppgifter till Topelius 5000.
- 10 Se t.ex. Carlén 1990 för museihistoria i Sverige och Pettersson & Kinanen (ed.) 2010 för museihistoria i Finland.
- 11 Nyberg 1949, s. 140–148.
- 12 Topelius representerade en kristen familism. Ideologin familism har även kallats familjefacism, i Italien var maffia en yttersta form. I nutid förekommer åter-uppväckt s.k. post familism.
- 13 För privatismens utveckling se History of Private Life I–V, Perrot 1990.
- 14 Se Forsgård 1998 för Topelius livs- och historiefilosofi.
- 15 Nyberg 1949, s. 35ff, 39.
- 16 Maria Magdalena von Ocklawitz (1743–1807) g. med stads- och kyrkomålaren Michael Christophersson Toppelius (1734–1821).
- 17 Topelius d.ä. gemål Catharina Sofia Calamnius (1791–1868) var förmögen köpmansdotter.

- ¹⁸ Prästerskap och tjänstemän bodde tidigare på en tilldelad bondgård. För läkares del var smittoriskan mindre i isolering från staden.
- ¹⁹ Bouppteckningar efter E. och Z. Topelius i SLS:s samlingar, Z. Topelius själv har lagt upp bouppteckningen efter E. Topelius (d. 1885).
- ²⁰ Dagböckerna är skrivna under åren 1832–40. Boken Självbiografiska anteckningar, som är påbörjade i Cannes vintern 1876, sträcker sig från barndomen till slutet av universitetstiden. Självbiografiska anteckningar påbörjades [enligt antagande av skrib.] pga. nyfikna frågor från det utländska umgänget.
- ²¹ Paul Nyberg var historiker och litteraturforskare, anställd vid HUB 1911–1957, intendent för Herttonäs museum 1.6.1924–, utnämnd till professor 1957.
- ²² Se källförteckning.
- ²³ Artikel i *Geneologica*. Tidskrift för släktforskning (red. E. Granit-Ilmoniemi), N: o 1 1918, s. 3–24.
- ²⁴ Topelius 1922, s. 174f.
- ²⁵ Konstnär Johan Axel Gustaf Andersson (1859–1924) g. 1891 med Eva Topelius ändrade sitt släktnamn 1904 till Acke. Moder adlig, konstnär Anna Elizabeth Amanda Andersson f. Tigerhjelm (1832–1906), far professor botaniker Nils Johan Andersson (1821–1880). Eva använde ofta formen Topelius-Acke som släktnamn.
- ²⁶ Finna www.finna.fi sökord 'Topelius', 'Björkudden' 17.4.2016.
- ²⁷ Vägledningarna är korta sammanfattande guideböcker till museerna.
- ²⁸ Villa Hagasund inrymde under 1910-talet både Statens historiska museums och Helsingfors stadsmuseums utställningar. Kostet 2010b, s. 271.
- ²⁹ Nyberg 1926, s. 1ff.
- ³⁰ De två rummen har senare på 1900-talet ställts upp i en lägenhet i Helsingfors, men visades inte då för allmänheten. Tilläggsuppgift till Topelius 5000.
- ³¹ Nationalmuseet var stängt p.g.a. saneringsarbete.
- ³² Nationalmuseets samlings- och forskningsenhet, intendent Jouni Kuurne 13.5.2016.
- ³³ Winberg Annika 2011, En portfölj och en taburett. Det textila i Topelius hem Björkudden. HU etnologi.
- ³⁴ Nyberg 1949, s. 373 ff.
- ³⁵ -- Det är så ledsamt med Zachris ögon, de tåla numera nästan intet arbete vid eldsljus. Och han har just nu så många som ligga öfver honom. Vi skola ju flytta 1 juni ifrån vår trefliga våning och bli husvilla då, eller genast flytta ut på landet. Tilldessa bör Z. ha sin Läsebok tryckt och det är just den som bränner i hans fingrar. Och dessutom Kung Karls jagt, Majföreningen och femton andra saker, som du vet det brukar vara. -- NB Coll. 244.99.
- ³⁶ Topelius 1922b, s. 195f.
- ³⁷ Nyberg 1922, s. 315.
- ³⁸ Brukspatron bergmästare Knut Fredrik Idenstam hade fått anställning vid Nokia träsliperi norr om Tammerfors. Topelius 1922, s. 312; Nyberg 1949, s. 474f.

- 39 www.genealogi.se, anbytarforum 20.2.2016. Sophie Antoinette 'Sofie' Lindfors (1812–1899) f. Carlborg g. 1. Samuel Wilhelm Lindfors g. 2. brodern Gustav Fredrik Lindfors.
- 40 Arkitekt W. Linsén var konduktör för intendentskontoret för allmänna byggnader.
- 41 Nyberg 1949, s. 476; www.kulturmiljo.fi 20.2.2016, MV byggda miljöer, sökord: Östersundom gård, Sibbo kommun; Topelius 1922, s. 310ff.
- 42 Topelius lät uppföra byggnader på Björkudden: en drängstuga 1880 och en lekstuga kallad Fågelbo 1882. A.a. www.kulturmiljo.fi 20.2.2016.
- 43 Nyberg 1949, s. 474. Det ursprungliga priset var 42 000 F mk.
- 44 Johan Adolf Lybeck (1807–1895) hade fungerat marskalk vid Topelius bröllopsvigsel. Nyberg 1949, s. 168.
- 45 Majniemi s.k. Collanders stuga ute på Alörn hade fru Emilie inropat på auktion för 120 (140) rubel sommaren 1855. Stugan omdöptes enligt Majniemi slott i Fältskärs berättelser. Emilies far rådmann Isak Lindqvist (1788–1853) ägde sommarstället Charlottenlund intill på Alörn. Det var ute på Alörn Zacharias friat till Emilie Lindqvist. Nyberg 1949, s. 137f., 286; Topelius 1922, s. 166.
- 46 Nyberg 1949, s. 475.
- 47 Resan mellan Helsingfors och Björkudden brukade gå över Malm eller Dickursby. ÅAHS. En del möbler och annat lösöre var före flyttningen tilltaget och skadat för Oskar Toppelius hade i familjen Topelius frånvaro låtit flytta allt ut från Helsingfors undan bombardemanget av Sveaborg krigsåret 1855. Topelius 1922, s. 168f.
- 48 Nyberg 1949, s. 476.
- 49 A.a., s. 478f.
- 50 Björkstén 1884, s. 6f.
- 51 Carl Snoilsky var på sitt första besök i Finland. Han hade blivit bekant med Carl Gustav Estlander, Walter Runeberg och Severin Falkman i Rom och önskade se deras fädernesland.
- 52 Nyberg 1949, s. 497ff.
- 53 A.a., s. 538ff.
- 54 A.a., s. 552f, 592ff.
- 55 A.a., s. 593ff.
- 56 Rummet mot söder och havet i västra gavelns 2 vån. kallades senare ”Bruna kammaren där flickorna Nyberg [Ainas och Berndts döttrar Karin, Elsa, Ingrid och Anna] bodde” enligt planritning av Ingrid Sofia Stenbäck f. Nyberg (1874–1971), NB SLSA 817.22.3. Ingrid Nyberg var ca 4 år då Topelius flyttade till Björkudden och ca 23 år då Z. Topelius avled.
- 57 Trappornas plats varierar: huset har ett yttre trapphus vid köket, men enligt Ingrid Stenbäck fanns det en trappa från köket. Enligt planritning i inventariet MV fanns det utöver det yttre trapphuset en trappa från fruns sovrum, Eila Perkkiö 16.9.1982.

- ⁵⁸ Rummet i 2 vån. mot norr och gården kallades senare ”Vita rummet” enligt Ingrid Stenbäck, NB SLSA 817.22.3.
- ⁵⁹ Rummet kallades ’köskammarn’ enligt Ingrid Stenbäck, NB SLSA 817.22.3.
- ⁶⁰ Se Topelius 1882a, s. 364. Topelius beskriver i novellen Det gyllene spöket handelsbodinnehavare fru Margret Halms hem och nämner två rum uppe på vinden: ”I öfriga delen af huset funnos, enligt tidens sed, två stora kamrar, en på hvardera sidan af den ofantliga vinden och ursprungligen bestämda till gästrum, men numera bebodda, den norra af kommissarien Halm, den södra af hans brorsdotter Lisu [fru Margrets dotter], de få stunder hon ägde att disponera för egen räkning. Detta motsvarar Kuddnäs 2 vån. och liknar rumsfördelningen på Björkudden.
- ⁶¹ Enligt Ingrid Sofia Stenbäck planritning NB SLSA 817.22.3.
- ⁶² Museiverket: Byggda miljöer RKY, sökord Östersundom gård, Sibbo kommun, <http://www.kulturmiljo.fi> 20.2.2016.
- ⁶³ Se t.ex. rumsfördelning vid museum Carlsro i Kristinestad, Eva Meyer pro gradu Ett museum - ett livsöde. Hur ett museum kommer till, 1994 ÅA.
- ⁶⁴ Ett förrum eller innertambur var typisk för rumsfördelning i högre ståndsmiljö, för en fi. tampere (sv. tambur) som fungerade som matsal se planritning av Snellmanmuseet, J. V. Snellmannin kotimuseo 1992, s.53.
- ⁶⁵ Perrot 1990, s. 385. Se planritning: mindre rum för ett bättre privatliv möjliggjordes av lätta mellanväggar.
- ⁶⁶ Ingrid Stenbäck egenhändiga planritning av Björkudden, SLSA 817.22.3 vid NB.
- ⁶⁷ Gäster kunde bjudas på förfriskning, kaffe, te eller mat vid bordet. Utfällt blev det ett middagsbord för 6 gäster. Bordet fungerade även som ett spelbord. Det var brukligt att män utnyttjade den privata manliga sfären för sina gäster. Detta saknar bevis i källmaterialet för Z. T.
- ⁶⁸ NM Topelius 5000, portföljen innehåller några lösblad av tidningen. En portfölj betyder symboliskt statsrådsämbetet.
- ⁶⁹ NM samling Topelius 5000, biblioteket omfattar 2056 titlar och 2618 band i 31 klasser enligt HUB indelning för svensk tid. Samlingen är katalogiserad 1999. Uppgift intendent Jouni Kuurne 13.5.2016.
- ⁷⁰ Topelius stod i opposition pga. studentpolitik till den liberala generalguvernör greve Fredrik Wilhelm Rembert von Berg (1855–1861). Nyberg 1949, s. 303.
- ⁷¹ Konstnär Frans Michael Christian Maexmontan (1847–1901), M. eller F. Maexmontan. Topelius’ träffade konstnären som var i Paris 1875–76. Nyberg 1949, s. 439.
- ⁷² Zacharias läste den svenske författaren Carl Jonas Love Almqvist (1793–1866) tidiga verk i skolåldern för hans fastrar Greta och Lisette Toppelius i Uleåborg hade ett lånebibliotek. Almqvists påverkan kan senare ses i Topelius diktning. Nyberg 1949, s. 67ff, 122, 189, 611; 1926, s. 4f. Almqvist tidiga produktion beskrev föräldrahemmet, han studerade i Uppsala, övergav allt för ett bondeliv och gifte sig. Blev sedan rektor och senare journalist och författare.[Fritt förkortat enligt uppslagsord Almqvist.]

- 73 Topelius spelade sällskapsspelet sexton -spelet och lotto vid detta bord.
- 74 Nyberg 1949, s. 39. Z. Topelius d.ä. g. 1812 med Catharina Sofia Calamnius, föräldrar råd- och handelsman Samuel Calamnius och Anna Sofia Backman.
- 75 Nyberg 1926, s. 3.
- 76 Den tyske porträttmålaren reste kring för att måla på beställning. Schalin 1935, s. 115f.
- 77 Tilläggsuppgifter till NM Topelius 5000.
- 78 Fotografi från år 1897 enligt kalender på väggen.
- 79 Fotografi taget av K. E. Ståhlberg 1898.
- 80 Denna tavla hängde även någon tid ovanför skrivbordet.
- 81 En förmoder till Z. Topelius var jude, Maria Zebulon d. 1765.
- 82 Eva Topelius och J. A. G. Andersson hade blivit bekant med svenska Anna Wengberg då de båda studerade målning i Önningeby konstnärskoloni på Åland. Anna Wengberg besökte familjen Topelius på Björkudden.
- 83 Anna Emilia Wengberg (1865–1936) målade även ett porträtt i olja av Z. Topelius som läser tidning vid fönstret i biblioteket på Björkudden.
- 84 Uppgift om en teckning av Magnus Wright föreställande Topelius yngre son Rafael Zacharias (1857–1858) förekommer i källmaterialet. Obs. att båda är namngivna enligt Zacharias Topelius.
- 85 Topelius 1882b, s. 244. I novell Gröna kammarn I Linnais gård beskriver Topelius handarbete och pyssel vid kvällstillvaro: "I ett af dessa tvekans ögonblick kom m:lle Triste-Ruban med några kanava-mönster och bad arkitekten välja efter sin smak det vackraste af dem, hvilket hon ville arbeta till julen. [...] Fröken Anna satt då med ett perlarbete vid sybordet, och Ringa var sysselsatt med att klippa silhouetter. Litauen valde ett mönster och erhöill till belöning en blick, mer tacksam kanhända., än erkänslan för en så ringa tjänst hade rätt att vara, då han tillfälligtvis såg upp och mötte en blick af Anna, så mörk, så sorgsen och hotfull på en gång, att denna blick trängde honom genom själen."
- 86 Berättelserna Ljungars källa och Ljungars vapen ingick i Helsingfors Tidningar 1862 och boken Ljungars saga utkom 1896. Ljungars vita flicka var ett övernaturligt väsen, ätten Ljungs skyddsjungfru, som hade sitt tillhåll i Ljungars skog vid Ljungars källa. Nyberg 1945, s. 579ff.
- 87 Tilläggsuppgifter till NM Topelius 5000.
- 88 Winberg Annika 2011, En portfölj och en taburett. Det textila i Zacharias Topelius hem Björkudden. Pro gradu - uppsats i etnologi HU.
- 89 Se Paulsson 1972, 362ff, 387 för kvinnligt handarbete. I samling Topelius 5000: ask med infattade broderier i petit point, bokmärke med hund som motiv och monogram Z. T. i pärl- och sidenbroderi utfört på perforerad paff.
- 90 Enligt fotografi MV.
- 91 Inventarielista från Helsingforstiden, SLS och brevväxling Z.T./A.&B.N. NB.
- 92 En del vävda enligt gammalt Kuddnäsmönster, brevväxling NB.
- 93 Textiler i samling NM Topelius 5000.

- ⁹⁴ En teknik för tillverkning av föremål i pappersmassa, känd i Kina från 200 fKr. och i Europa från 1700-talet.
- ⁹⁵ Både Nationalmuseet och Helsingfors stadsmuseum hade utställningar på Villa Hagasund innan Nationalmuseet öppnade. Kostet 2010b, s. 271. NM tilläggsuppgifter till Topelius 5000.
- ⁹⁶ I arbetskontraktet ingick en bostad för intendenten med familj i Hertonäs gård övre våning.
- ⁹⁷ Nyberg 1936, s. 11f; 1926, s. 1f.
- ⁹⁸ Det gick en båt från Norra Hamnen i Helsingfors. Backman 2015, s. 137.
- ⁹⁹ Nyberg 1932, s. 40f.
- ¹⁰⁰ Enligt uppgift av intendent för Hertonäs gårds museum Synnöve Malmström 10.5.2016.
- ¹⁰¹ Nyberg 1949, s. 618f.
- ¹⁰² A.a., s. 105, 134; Topelius 1922, s. 455.
- ¹⁰³ Topelius 1922, s. 55ff, 70ff.
- ¹⁰⁴ A.a., s. 252. Lika arvsrätt infördes i Finland 1878.
- ¹⁰⁵ Det var brukligt att köpa, sälja och flytta på fastigheter. Schalin 1935, s. 191ff.
- ¹⁰⁶ Schalin 1935, s. 192.
- ¹⁰⁷ Nyberg 1945, s. 3. Stiftelsen Z. Topelius' barndomshem övertog den 14 januari 1934 besittningen och vården av Kuddnäs gård i Nykarleby landsförsamling.
- ¹⁰⁸ Nyberg 1945, s. 5.
- ¹⁰⁹ Topelius 1882b, s. 181.

KÄLLOR

OTRYCKTA

Finlands nationalbibliotek: Topelius-samlingar

Finlands nationalmuseum: samling Topelius

Museiverket: bildarkivets samlingar

Svenska litteratursällskapet i Finland: samlingar Topelius och Nyberg, fotografisamlingar

Åbo Akademi: handskriftsamlingar

DIGITALA

Museiverket: Bygda kulturmiljöer av riksintresse www.kulturmiljo.fi

Svenska litteratursällskapet: Topelius skrifter www.topelius.fi

TRYCKTA

- Aroalho Jouko & Rieki Helena (toim.) 1992. *J. V. Snellmanin kotimuseo*. Kuopio.
- Backman Sigbritt 2015. *Hertonäs gård. Från säteri till museum*. Helsingfors
- Björkstén Emelie 1884. *Minne från Björkudden. Sju fotografier tagna sommaren 1884 af D. Nyblin*. Helsingfors.
- Carlén Staffan 1990. *Att ställa ut kultur. Om kulturhistoriska utställningar under 100 år*. Umeå.
- Forsgård Nils Erik 1998. *I det femte inseglets tecken. En studie i den åldrande Zacharias Topelius livs- och historiefilosofi*. Helsingfors.
- Härö Mikko 2010. Maan museotoimen kivijalka eli Museoviraston ja Suomen kansallismuseon historiaa. *Suomen museohistoria*. Red. Pettersson, S. & Kinanen, P. Helsingfors. s. 129–152.
- Kostet Juhani 2010a. Onko suomalaisella museolla aatteellista perustaa? *Suomen museohistoria*. Red. Pettersson, S. & Kinanen, P. Helsingfors. s. 17–26.
- 2010b. Suomalaisten museoiden kokoelmat 1800-luvulla ja 1900-luvun alussa. Aa. s. 266–284.
- Nyberg Paul 1926. *Hertonäs museum. Vägledning för besökande i Topeliusrummen*. Helsingfors.
- 1932. Hertonäs museum. *Finlands kulturhistoriska landskaps- och ortsmuseer*. Forssa. s. 38–41.
- 1936. *Kuddnäs in ja Herttoniemen Topelius-museot*. Borgå.
- 1945. *Topeliusmuseet på Kuddnäs*. Helsingfors.
- 1949. *Zachris Topelius. En biografisk skildring*. Helsingfors.
- Paulsson Gregor 1972 [1950, 1953]. *Svensk stad. Del1-2. Liv och stil i svenska städer under 1800-talet. Från bruksby till trädgårdsstad*. Lund.
- Pettersson Susanna & Kinanen Pauliina (red.) 2010. *Suomen museohistoria*. Helsingfors.
- Perrot Michelle (red.) 1990. From the Fires of Revolution to the Great War. *A History of Private Life IV*. Red. Ariès, Ph. & Duby, G. Massachusetts USA.
- Schalin Zachris 1918. Skalden Z. Topelii härstamning på fädernet. *Genealogica N:o 1*. Red. E. Granit – Ilmoniemi. Genealogiska Samfundet, Helsingfors. s. 3–24.
- 1935. *Kuddnäs. Skalden Z. Topelius' forna hemgårds historia*. Helsingfors.
- Topelius Zacharias 1882a. *Det gyllene spöket*. Helsingfors
- 1882b. *Gröna kammarn i Linnais gård*. Helsingfors.
- 1918–1922. *Dagböcker*. I–IV 1832–1840. Utg. Nyberg, P. Helsingfors.
- 1922. *Självbiografiska anteckningar*. Utg. Nyberg, P. Helsingfors.