



FRAGMENT AV STORMAKTENS FÖRSVARSPOLITIK

Skulpturerna från regalskeppet Riksäpplet, sjösatt 1661

En fransk kammartjänare besökte Stockholm åren 1663–64. I hans berättelse återfinns en målande beskrivning av två skepp:

Vid den här tiden var det två skeppsbyggmästare som just hade avslutat sitt arbete med varsitt stort fartyg som skulle användas som amiralsfartyg och som kom och förevisade vad de gjort, framför det kungliga slottet och i allt folkets åsyn, för att man skulle se de, och bedöma vilket som var bäst lämpat för amiralen. () (D)et ena fartyget hette Äpplet, det andra Svärdet () De låg uppankrade framför slottet under en veckas tid och alla människor hade då tillträde och kunde gå runt och beskåda allt på dem, de liknade mest stora slott med salar och kamrar som var klädda med gyllenläder och vackert inredda. Allt på dem var beundransvärt rikt och fint, med skulpturer och förgyllningar och med det hela så inrättat att det var förvånansvärt att se.¹

Häpnaden inför de nybyggda krigsfartygen är knappast förvånande. Stormaktstidens stora skepp liknas inte sällan vid flytande palats vars imponerande format grundligt kunde omgestalta de miljöer de uppträdde i.² Under stor del av 1600-talet låg dessa uppankrade i huvudstadens mitt och kom tillsammans med adelspalatsen, slottet Tre Kronor och kyrkorna att dominera miljön (Fig. 1). Idag står flera av dessa byggnader alltjämt kvar som symboler för en tidigmodern såväl världslig som gudomlig ordning. De stora krigsfartygen har däremot för länge sedan lämnat scenen.

När regalskeppet *Vasa* på 1960-talet lyftes från havets botten trädde ett myller av skulpturala motiv, riddare, grotesker och mytiska monster fram ur det förflutnas dunkel. Då Gustav II Adolfs otursskepp förläste i ett vatten där skeppsmaskar och andra trädnerbrytande organismer inte trivs, kom det att bevaras förunderligt väl. *Vasa* är ingen solitär, däremot har endast en försvinnande liten del av alla de tusentals skepp som vilar på Östersjöns botten har varit föremål för arkeologiskt intresse. Det är lite märkligt eftersom de kan ge detaljerade upplysningar om hur dessa monumentala

byggnadsverk som intog centrala platser i de tidigmoderna städerna egentligen såg ut.³

Utgångspunkten för den här artikeln är det ena av de två fartyg som den franske kammartjänaren besåg under sin vistelse i Stockholm, nämligen skeppet *Äpplet* eller – som det vanligtvis kallas – *Riksäpplet*. Som för övrigt var marginellt större än *Vasa*. Det som gör *Riksäpplet* särskilt intressant är att det markerar ett arkitektoniskt stilbrott gentemot tidigare skeppsbyggen. Syftet är att beskriva hur skeppet fick sitt särpräglade utseende och i förlängningen även hur det påverkade den stadsmiljö som det uppträdde i. Ett underliggande motiv är att sprida kunskapen om en hittills outnyttjad samling föremål från detta ganska bortglömda regalskepp.⁴

MÄSTARE OCH MANÉR

Influenserna från Nederländerna var betydande i 1600-talets Sverige och bottnade i ett omfattande handelssamarbete. Ett stort antal handelshus och industrier som etablerades i landet av invandrande familjer. Nederländsk konst och arkitektur blev högsta mode.⁵ Förhållandet var likartat när det gäll-



Figur 1. Wolfgang Hartmanns gravyr ger en levande bild av Stockholm vid 1600-talets mitt. Här framgår tydligt vilken central roll de stora skeppen intog i stadens offentliga rum. Örlogsfartygen låg framförallt uppankrade vid Skeppsholmen i förgrunden, medan handelsfartygen återfinns längs Skeppsbron i Gamla Stan (Stockholms stadsmuseum).

de skeppsbyggeriet, den marina eller nautiska arkitekturen. Sedan början av 1600-talet rekryterades också skeppsbyggmästare från Nederländerna, vilka kom att bygga skepp på vad som kallades holländskt manér.⁶ Skulpturerna anpassades dock till såväl antal som till symbolinnehåll för att lyfta fram den svenska monarkin.⁷

Vid 1600-talets mitt blev de bägge nationernas relationer allt frostigare och kulminerade med att Holland allierade sig med Danmark mot Sverige. Den svenske kungen Karl X Gustav stärkte sina militära förbindelser med England och vände sig dit för att rekrytera officerare och annat kompetent folk.⁸ Tre engelska skeppsbyggmästare anställdes följaktligen vid flottans varv år 1659. Det första stora skeppet som färdigställdes var just *Riksäpplet*, som byggdes under ledning av den kontroversielle och ständigt missnöjde–men bevisligen mycket skicklige–mästaren Francis Sheldon (1612–1692).⁹

Skepp byggda på engelskt manér skilde sig i flera avseenden från de byggda på holländskt. De hade bland annat skarpare ändskepp, större djupgående och rundad akter. Då det nybyggda *Riksäpplet* på hösten 1663 ankrade upp i huvudstaden framstod hon som en främmade fågel som landat bland den i övrigt så välkända skaran av krigsfartyg byggda av holländskt skolade mästare. I Stockholm låg *Riksäpplet* vid kaj i drygt tio år. Under tiden kom ytterligare skepp byggda av de i England rekryterade mästarna att ankras upp intill. Först när det skånska kriget bröt ut, år 1675, mobiliserades de för strid.

Vid inledningen till slaget vid Öland den 1 juni 1676 kantrade och exploderade skeppet *Kronan*, som också byggts av Sheldon, och några timmar senare fattade skeppet *Svärdet* eld och flög i luften. De resterande svenska skeppen, däribland *Riksäpplet*, tog till flykten norrut och ankrade upp i Dalarö i Stockholms skärgård. Några dagar efter ankomsten kom *Riksäpplet* på drift i en storm, törnade mot en klippa, vattenfylldes och sjönk. När freden åter slöts år 1679 hade samtliga skepp som uppkallats efter riksregalierna gått till botten (skeppet *Nyckeln* gick under i strid under krigets sista år)¹⁰. Det är dock inte nödvändigt att bege sig ner i djupet för att ta en närmare titt på *Riksäpplets* skulpturer. Outnyttjat arkeologiskt källmaterial finns i museimagasin över hela världen och det råder inget undantag när det gäller skeppsdekorationer.

BEVARADE SKULPTURER OCH SHELDONS MODELL

År 1868 sprängde Stockholms dykeribolag *Riksäpplets* vrak med hjälp av dynamit för att komma åt ekvirke, kanoner och andra fynd. Drygt femtio år senare, år 1921, lyfte bärgningsfirman S. Olschanski en ansenlig mängd



Figur 2. Modellen Ö 3 sedd från sidan (Foto: Johan Jonsson/Sjöhistoriska museet, Stockholm).

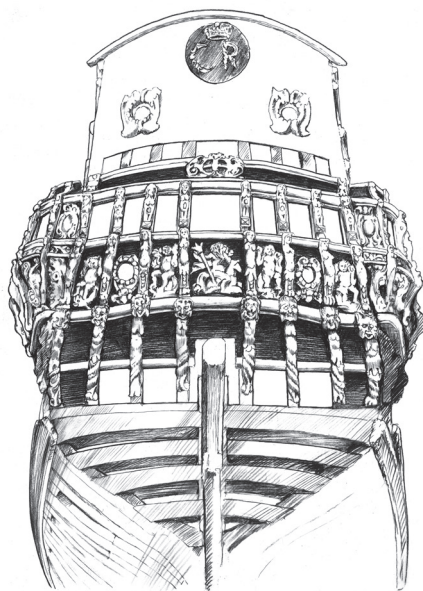
ekvirke, ämnad för möbeltillverkning, från vraket. Ett urval av de tillvaratagna föremålen, däribland några skulpturer, inköptes till de Sjökrigshistoriska samlingarna, som sedermera kom att ingå i Sjöhistoriska museet i Stockholm. Under 1950-talet lyfte marinen kanonkulor, keramik, skulpturer och olika skeppsdelar. Från slutet av samma decennium och fram till 1968 förledes röjdykarutbildningen på det gamla örlogsskeppet. Under 1970-talet fortsatte sportdykande amatörarkeologer att lyfta ett stort antal fynd.¹¹

Som ett resultat av de senaste 150 årens bärgariver finns idag en omfattande samling fynd bland privata samlare, på olika museer som byggnadsmaterial och utsmyckning i offentliga byggnader och annat håll. Tillskottet av föremål till museisamlingarna har skett under lång tid, mycket diskret och i små doser åt gången. Förmodligen är det just denna utdragna insamlingsprocess som gjort att det ganska omfattande fyndmaterialet förblivit ouppmärksammat och opublicerat?

En sökning i Sjöhistoriska museets föremålsdatabas på Internet avslöjar att det finns 54 skulpturer i samlingarna. Dessvärre har de fiskats upp från vraket utan att fyndläge och sammanhang dokumenterats. Men man ska inte bli alltför modfälld inför detta. Det finns nämligen andra källor som erbjuder ledtrådar för att härleda skulpturernas ursprungliga placering på skeppet.

Under 1659 började man bygga skeppet på varvet i Göteborg och i november 1660 hade det fortskridit så långt att blivit dags att börja i tänka på ”bildverket”. Sheldon förde diskussioner med de på orten verksamma bildhuggarna och det är känt att de fick ta del av en av modell visande skeppets tänkta utsmyckning. Eventuellt är denna identisk med en gammal fartygsmodell som uppvisar tydliga engelska drag och som anses antingen tillverkats av Francis Sheldon själv eller under hans ledning. Den kallas här efter sitt inventarienummer Ö 3 och kan faktiskt ha fungerat som förlaga till just *Riksäpplet* (Fig. 2 och 3).¹²

Figur 3. Modellen Ö 3 sedd akterifrån. Den översta delen är skadad och ersatt med ett platt trästycke, vilket beskurit fönsteröppningarna. Notera hur karyatiderna och de breda profilerade listerna skapar ett ljusare nät mot en mörkare botten (Niklas Eriksson).



Bildhuggarna ville dock inte ta på sig ett sådant arbete med mindre än att de hade en mästare.¹³ Förhållandet kan antingen tolkas som att den eftersökta kompetensen att leda ett så stort företag helt enkelt saknades just då. Troligare är emellertid att bildhuggarna var mer förtrogna med den skulpturala utsmyckning som spikades fast på holländskt inspirerade skepp. Sheldon efterfrågade något som till såväl utförande som till motivrepertoar skilde sig från de skepp som dittills byggts i Sverige. De tydligaste parallellerna till de skulpturer som lyfts från vraket återfinns just på just engelska skepp.

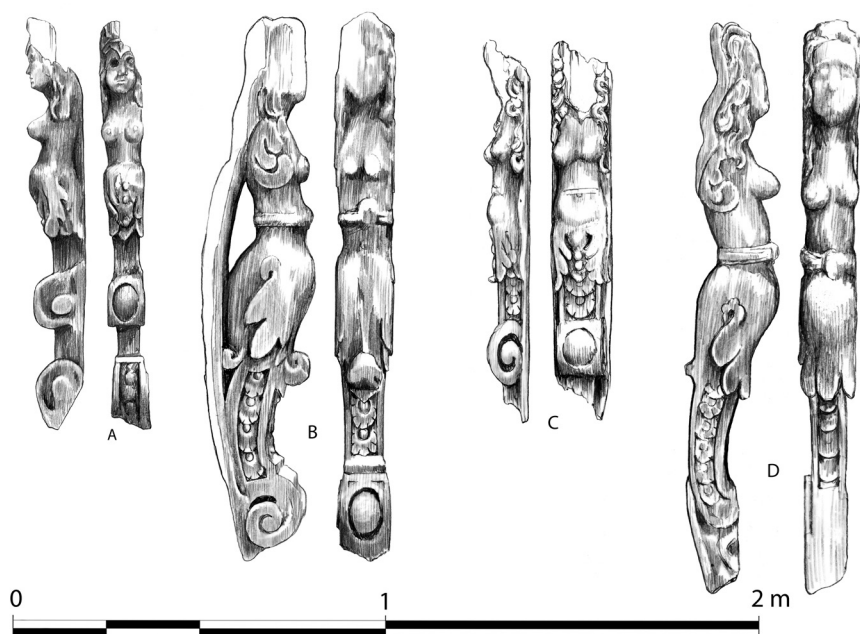
Precis som på merparten av tidens skepp återfinns merparten av skulpturerna på modellen Ö 3 i aktern. Horisontellt artikuleras de olika däcksnivåerna samt fönsterbågarnas över och underkanter genom breda profilerade lister, som i vertikalled korsas genom band av skulpturer. Dessa band motsvarar de stående regler som invändigt bär upp akterspegelns konstruktion. På modellen Ö 3 är såväl lister som skulpturer förgyllda och framstår som ett nät mot en mörkare botten. Utformningen och färgsättningen är typiskt för engelska 1600-talskepp. Om de i Göteborg tillgängliga bildhuggarna inte kunde ta sig an uppgiften kunde Sheldon ordna en mästare från England, vilken skulle ta sig an jobbet bara han erbjöds den efterfrågade lönen.¹⁴

KARYATIDER

En utmärkande grupp bland de bärgade skulpturerna är de så kallade karyatiderna–kvinnofigurer vilka gjort intryck av att fungera som bärande element i arkitekturen. Karyatidmotivet härrör från en grekisk saga där grekerna tog persiska soldater och kvinnor från staden Karya till fånga för att fungera som

levande kolonner.¹⁵ Under femton och sextonhundratalet kom motivet att bli ett vanligt arkitektoniskt inslag på byggnader såväl till lands som till sjöss. Så småningom utvecklades motivet till en mer och mer abstrakt form, där kroppen succesivt ersätts med ornament. Förvandlingen skedde med fötterna och benen först och det är just sådana som lyfts från *Riksäpplets* vrak. De olika exemplaren är varandra väldigt lika och man kan nästan föreställa sig hur Sheldon och den nyrekryterade mästaren satte bildhuggarna i en massproduktion av dylika motiv.

Karyatiderna har en kvinnas överkropp och huvud med långt lockigt hår som ringlar sig ner över axlarna där broskverksliknande ornament tar vid och ersätter armarna. Överkroppen är bar liksom och från midjan övergår det mänskliga i en allt mer blad- och växtliknande form. Karyatiderna från *Riksäpplet* är i princip identiska, men det finns några smärre avvikelser. Som exempel saknar en av dem bandet eller skärpet runt magen, vilket ersatts av två veck (Fig. 4, C). En annan tycks ha någon form av huvudbonad, kanske en plymförsedd hjälm (Fig 4, A). Det som annars skiljer de olika exemplaren åt är deras form, som anpassats efter placeringen på skeppet. I några fall går



Figur 4. Ett urval av de bättre bevarade karyatiderna som lyfts från *Riksäpplet*. A och C har sannolikt varit placerade mellan fönstren, medan B förmodligen suttit på gallerierna och D varit placerad under fönstren till stora kajutan. Notera hur skulpturernas nackar formats för att passa in mot de breda vertikala listerna på akterspegeln (Niklas Eriksson).

det att fastställa var de ursprungligen suttit. Formen, eller hållningen om man så vill, på en av karyatiderna (Fig. 4, D) skvallrar om att den varit placerad på det övre valvet, det vill säga omedelbart under de fönstren i stora kajutan. Modellen Ö 3 har närapå identiska skulpturer med denna placering. Karyatiderna med slät baksida (som exempelvis Fig. 4, A och C) torde ha varit placerade mellan fönstren. Några av karyatiderna har en extra båge bakom ryggen (varav en är avbildad i Fig. 4, B) och har sannolikt varit placerade på låringsgallerierna, de burspråkslikande utbyggnader som var placerade längst akterut på skrovsidan.

EN DJÄVULSKVINNA?

På 1970-talet bärgades en skulptur som särskiljer sig och sticker ut från de ovan beskrivna. I likhet med de andra karyatiderna är överkroppen bar med undantag av ett band med en rosettliknande knut runt midjan. Till skillnad från karyatiderna så är den försedd med ben. Men istället för människoben har skulpturen bockfötter.

Den groteska varelsen har ingått i en serie om totalt fyra till åtta systrar, som varit placerade i nederkant av akterspegeln. Liknande skulpturer finns i aktern på modellen ö 3 (Fig. 3) och närapå identiska finns på åtskilliga av de Navy Board modeller som förvaras i National Maritime Museum (NMM) i London.¹⁶ Det bevarade exemplaret har av formen att döma varit placerad längst åt styrbord. I England var motivet med den bockfotsförsedda varelsen ett etablerat inslag i skeppens utsmyckning sedan de introducerats i aktern på det gigantiska skrytskeppet *Sovereign of the Seas* år 1637.

Skulpturens saknade huvud torde, i likhet med hur dessa skulpturer utformats på engelska skepp, ha bestått av en separat maskaron. Som framgår av bevarade avbildningar och modeller, däribland Ö 3, var dessa maskaroner stora i förhållande till kropparna. Skulpturens bröst har således framställts i proportion till det nu försvunna ansiktet. En kraftigt eroderad och svårtolkad maskaron bärgades på 1920-talet men är numera försvunnen. Den figurerar dock på några gryniga pressfotografier från bärgningarna där man kan urskilja såväl skägg som horn och ögon, varför den ha gjort sig utmärkt som huvud till någon av de groteska figurerna i akterspegeln nederkant.¹⁷

När *Riksäpplet* under 1660- och 70-talet låg uppankrad i huvudstaden kunde förbipasserande förmodligen ganska snart lista ut vad som avsågs med dessa figurer. Liknande varelser avbildades och reproducerades på kopparstick, på flygblad och i böcker från slutet av 1500-talet och hela följande sekel. Under slutet av 1500-talet muteras folktrons kloka gumma med en oro för

djävulen, antikrist och svart magi, vilket mynnar ut i en veritabel epidemi av häxprocesser genom Europa.¹⁸ På illustrationer till bokverk och pamfletter som avhandlar dessa ohyggliga väsen återfinns ganska snart den ohyggliga varelsen från *Riksäpplet*. Ett tiotal år efter att *Riksäpplet* sjösatts rullade en allvarlig våg av häxprocesser igång i Sverige. Riksamiralen Lorentz Creutz, som hade det högsta befälet under *Riksäpplets* sista sjötåg hade själv byggt delar av sin ämbetsmannakarriär på att skicka misstänkta häxor till bålet.

ENGELSKA FÖNSTER

De engelska skeppens akterspeglar särskilde sig från de holländska genom fönstrens antal, storlek och placering på akterspegeln. Från omkring seklets mitt försågs stora engelska skepp med två rader fönster ovanför varandra medan de holländska även fortsättningsvis endast hade en rad större fönster i kajutan och enstaka mindre därovan. Det engelska arrangemanget kan skönjas på modellen Ö 3, även om den övre radens fönster delvis har varit skadat och ofullständigt (jfr Fig. 2).

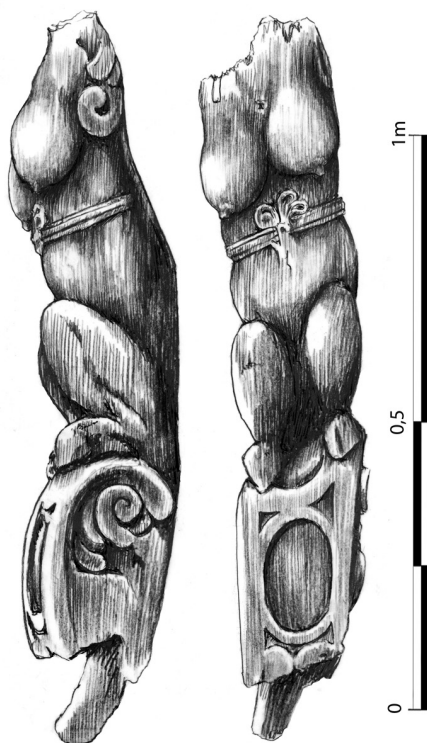
Under arbetet med *Riksäpplet* låg det nära till hands för Sheldon att kostnadsberäkna utifrån erfarenheter av tidigare byggen i England, bland annat skeppet *London*. Den välkände marinmålaren Willem van de Velde den yngre har gjort två detaljerade skissporträtt av detta 76-kanonersskepp som exploderade och sjönk av misstag 1665. Det ena porträttet avbildar skeppet snett akterifrån och visar dubbla rader av diagonalt spröjsade blyinfattade fönster. På goda grunder kan man anta att *Riksäpplet* hade liknande fönster som alltså inramades av de ovan nämnda karyatiderna. Totalt beställde Sheldon 300 kvadratfot glas till *Riksäpplet*¹⁹ vilket motsvarar ungefär 27 kvadratmeter.

Fälten i det nät som bildades av de vertikalt orienterade karyatiderna och de horisontella listerna, som inte genombröts av fönster, fylldes upp av skulpturer och ornament. Precis som karyatiderna (Fig. 3) och djävlarerna (Fig. 4) tycks också dessa ha haft engelska förebilder. Utsmyckningen på engelska skepp var förvisso omfattande men den samtidigt ganska enahanda och monoton utan större variationer. Repertoaren av vapensköldar, namnskiffer, krigarfigurer i rustning, karyatider, pilastrar, voluter och liknande upprepades i det oändliga och de flesta engelska skepp från tiden uppvisar en liknande uppsättning skulpturer.²⁰

Ett iögonfallande och ofta återkommande ornament på engelska 1600-tals-skepp är Sankt Georgekorset, som ju också är Englands flagga. På modellen Ö 3 återfinns det centralt på akterspegeln och på andra ställen. Ett korsembem som är påfallande likt de engelska Sankt Georgekorsen har bärgats från

Riksäpplet (Fig. 6, B). Det är elliptiskt och skevat för att passa in och harmoniera med det linjespel som skrovets former skapat, varför det förmodligen varit placerat långt ut mot akterspegelns kanter eller på något av låringsgallerierna. På modellen Ö 3 har liknande emblem på gallerierna vilka dock saknar själva korset.

Den monokroma enfärgade varianten av korset, såsom den framställs på engelska skepp, ledde associationerna till den engelska nationen. Så kan knappast ha varit fallet med det från *Riksäpplet* bärgade korsemblemet. En ledtråd till hur man anpassat motivet till ett svenskt sammanhang kan skönjas på en ritning visande en jakt som Francis Sheldon byggde åt riksmiralen Carl Gustav Wrangel. Den färglagda ritningen visar en brokig polykrom färgskala. Långt akterut på skrovsidan återfinns ett emblem som till formen är misstänkt likt de som återfinns på samtida engelska skepp som bärgats från *Riksäpplet*. Här har det på ett elegant sätt anpassats till ett svenskt sammanhang, genom att målas likt svenska flaggan, gult mot en blå botten.²¹



Figur 5. Denna märkliga bockfotsförsedda varelse har varit placerad längst ner på akterspegeln utmed styrbordssidan. Huvudet saknas men har sannolikt bestått av en grotesk maskaron. Liknande skulpturer återfinns på modellen Ö 3 (Figur 2) och andra samtida engelska skepp (Niklas Eriksson).

RIKSVAPNET OCH DET SVENSKA MANÉRET

Skulpturerna hade en rent praktisk funktion genom att förmedla skeppets namn samt upplysa om dess nationalitet. I en monarki som Sverige kunde namn efter riksregalierna endast bäras upp av de största och mäktigaste skeppen, *Kronan*, *Svärdet*, *Nyckeln* och just *Riksäpplet*. Namn och skulpturfrågor

diskuterades flitigt inom Amiralitetet, som var den stormaktssvenska samhällskroppens sjökrigsstrategiska styrelseorgan.²²

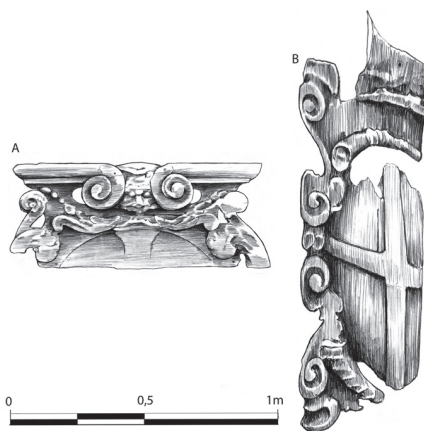
Som belysts av historikern Håkan Jakobsson så bildade det holländska skeppsbyggeriet länge ett slags mönster och rättesnöre i Sverige, en visuellt dominerande norm. Den mode-, konst och arkitekturintresserade riksamiralen Carl Gustav Wrangel var exempelvis en storkonsument av konstföremål, litteratur om arkitektur och annat av nederländskt snitt. Det kanske inte är så förvånande att han även tycks ha favoriserat skepp byggda på holländskt manér.²³

Skeppsbyggmästaren Thomas Day, värvades från England samtidigt som Sheldon. När hans första skepp var färdigt och hade seglat till Stockholm underkändes dess utseende eftersom skrovet var för böjt, aktern var för smal, kanonportarna var för små och så vidare.²⁴ Det hela kan sammanfattas med att fartyget var lite för engelskt för att falla de holländskt orienterade herrarna i smaken.

Sheldon kommunicerade brevlades med i Amiralitetet och *Riksäpplets* tänkta skulpturprakt godkändes mot bakgrund av den ”Shamplun”, det vill säga en mall, i form av ritning eller modell, som han sänt för påsyn.

I *Riksäpplets* akter fanns ett stort snidat och förgyllt äpple och därunder namnet på ”det svenska manéret”. Att namnet på skeppet skulle anges under äpplet förefaller eventuellt lite märkligt eftersom den skulpterade riksregalien just kommunicerar namnet. Påståendet ska dock förmodligen läsas som att namnet även uttryckts i text.²⁵ I England nöjde man sig med stora riksvapnet på motsvarande plats.

Att Amiralitetet hyste bestämda åsikter framskyntar i diskussionerna med Sheldon. Som exempel blev Sheldon tillbakavisad när han menade att riksvapnet inte skulle få plats på akterspegeln utan placeras på sidorna, för att därmed göra plats för skeppets namn.²⁶ Diskussionen bottenar i att formen på akterspegeln var engelsk, med dubbla rader fönster, varför den för namnmotiv och riksvapen tillgängliga



Figur 6. Två vapensköldar som lyfts från vraket. Symmetrin och formatet på skölden A indikerar att den varit placerad centralt på akterspegeln. Kanske har den utgjort botten för det svenska riksvapnet? Den andra skölden (B) är skevad och har troligen varit placerad långt ut mot skeppets sida (Niklas Eriksson).

ytan var kraftigt reducerad. Vid Amiralitetet var man dock vana med de akterspeglar som byggts av holländska mästare, där utrymmet som kunde för- ses med skulpturer var betydligt större.

Ett fragment av vad som utgjort den övre delen av en sköld har bärgats från vraket. Det utgör övre delen av en elliptiskt formad sköld, vilken tycks ha varit avdelad med ett kors. Att döma av ornamentets symmetri och monumental format har det varit centralt placerat på akterspegeln. Det är frestande att se ornamentet som del av riksvapnet (Fig. 6, A). Huruvida riksvapnet placerades över eller under skeppets namn är lite osäkert och amiralitets förhållningsorder till Sheldon var att han fick välja själv så länge båda motiven hamnade på spegeln.²⁷

Att Sheldon hade känsla för detta med skeppsdekoration och att hans skulpturkomposition på *Riksäpplets* akter gillades inom Amiralitetet, illustreras av det faktum att han anlätades för liknande arbeten på andra mästaresskepp. De skickade honom därför följande instruktion rörande skeppet *Nyckeln* som byggdes vid Bodekulls varv i Blekinge under ledning av Thomas Day.

Tag på Eder det omaket att ju förr ju hellre göra en ritning efter det nyaste och sirligaste manér, som för denna tiden uti England brukat bliva. När ritningarna över akterskepp och galleri färdigställts översändes de till Amiralitetet för godkännande.²⁸

Idag saknas avbildningar av *Nyckeln*s akterspegel men det finns en beskrivning som kan frammana bilden av hur skeppet såg ut. Carl Gustav Wrangel som hade åsikter om skeppens utseende ville ha det svenska riksvapnet högst upp på skeppets akter och i det stora fältet på aktern skulle avbildas två stora lejon som höll en Nyckel.²⁹

SYSTEMSKEPPET KRONAN

Det faller sig naturligt att även jämföra *Riksäpplet* med skeppet *Kronan* eftersom båda byggdes av Sheldon. Vid ett besök på Kronanutställningen på Kalmar läns museum, känner man snart igen de karaktäristiska karyatiderna, varav vissa är i det närmaste helt lika med dem som bärgats från *Riksäpplet*.

En bild som anses beskriva *Kronans* utseende med viss detalj är Claus Møinichens kända och ofta reproducerade målning av slaget vid Öland (Fig. 7.). Det har påpekats att Møinichen egentligen inte hade någon vidare talang att måla skepp. Formerna är grovt tillyxade och proportionerna inte alltid de mest naturtrogna. Detaljnivån är dock slående, i synnerhet beträffande skulpturerna. Att *Kronan* avbildats med sådan detalj kan ha en förklaring.



Figur 7. Claus Møinichen målning som visar hur två av *Riksäpplets* systerskepp möter sitt öde under slaget vid Öland 1 juni 1676. I förgrunden exploderar *Kronan* och till höger omringas skeppet *Svärdet* av fienden (Foto: Det Nationalhistoriske Museum, Hillerød).

Den kringfläckande Sheldon försökte i den mån det var möjligt, att ta med sig sina ritningar. När bataljscenen målades var Sheldon verksam vid den danske kungens varv. Idén har framkastats att Møinichen fick hjälp av Sheldon som gärna ville tillse att det jätteskepp han byggde för svenska flottan verkligen avbildades så korrekt som det bara gick.³⁰

På tavlan framstår det exploderande *Kronan* med tydliga engelska drag, såsom rundad akter, dubbla rader fönster samt karyatider med pilasterverkan. Men det finns också flera punkter där skeppet avviker från samtida engelska skepp. Den centralt placerade namnsymbolen är ett svenskt inslag, som svenska fartyg delar med holländska skepp.³¹ På *Kronans* akterspegel återfinns en stor krona som hålls upp av två lejon, vilket alltså känns igen från Wrangels instruktioner för skeppets *Nyckelns* utsmyckning.

En annan tydlig skillnad mot de skepp som byggts för engelska flottan är färgskalan. Den brokiga naturalistiska, polykroma färgskalan delade den svenska flottan med den Holländska. Som påtalats ovan i anslutning till diskussionen om de försvenskade Sankt Georgekorsemblemen var de engelska skeppen monokromt målade i en begränsad färgskala med guld, eller guldimiterande färg på skulpturer, lister och ornament vilka framträdde mot en svart botten.

Men trots att *Kronan* framställts som polykromt målade på Møinichens tavla, har det länge existerat en uppfattning om att skeppets skulpturer mer eller mindre genomgående ska ha varit förgyllda eller guldimiterande. Argumentationen har bottnat just i att Sheldon var engelsman.³² Att han fick

anpassa sig efter rådande normer när han trädde i svensk tjänst torde redan ha framgått och det finns anledning att misstänka att så även gällde färgsättningen. Den ovan nämnda ritningen av en jakt som Francis Sheldon byggde åt Carl Gustav Wrangel är exempelvis polykrom även om själva fartyget visar engelska drag.³³

Förmodligen är det just denna anpassning och hybridisering som framskymtar i den florentinske diplomaten Lorenzo Magalottis kommentarer om skeppet *Kronan*, vilket han hade möjligheten att se med egna ögon i Stockholm år 1674, nämligen att det bästa af holländsk och engelsk skeppsbyggnadskonst här förenats.³⁴ Skepp byggda av engelska skeppsbyggmästare som var verksamma i Sverige, var således inte nödvändigtvis identiska med dem som byggdes i England. Snarare har en anpassning till rådande normer och förutsättningar hela tiden ägt rum.

Att döma av votivskepp och målningar fortsatte man i Sverige med den brokiga polykroma färgsättningen på skulpturerna även under andra halvan av 1600-talet. Ett fint exempel utgörs av den ovanligt välbyggda modellen av skeppet *Solen*, ett fartyg som ingick i samma eskader som *Kronan* 1676. Modellen som troligen har hängt i en kyrka är ovanligt detaljerad för att vara ett votivskepp. Vid restaurering påträffades en ursprunglig polykrom bemålning på skeppet.³⁵ Beträffande förlagan till votivskeppet, det riktiga skeppet *Solen*, skrev kollegium att det skulle ”anstrykas med gul färg och svarta lister som på Äpplet (Riksäpplet alltså), Wrangel och Solen skett”.³⁶ Mindre ytor och detaljer, såsom karyatidernas hudfärg, blomsterornament och liknande är tyvärr inte omnämnda. Sannolikt skulle det på sikt gå att lära betydligt mer om hur såväl *Kronan* som *Riksäpplet* var bemålade, genom analyser liknande dem som genomförts på *Vasa*.³⁷

FRÅN HOLLÄNSKT TILL ENGELSKT

De första stora skeppen som byggdes av engelska skeppsbyggmästare i Sverige, vilka hade namn efter de kungliga härskarsymbolerna – *Kronan*, *Riksäpplet* och *Nyckeln* – förefaller ha varit ganska snarlikt utsmyckade med namnsymboler i form av riksregalier och karyatider. De utgjorde en egen grupp av fartyg vars arkitektur och skulpturala uttryck bestod av ett hopkok av holländskt och engelskt skeppsbyggeri, varsamt omrört av Francis Sheldons hand, men hela tiden övervakat och avsmakat av det svenska Amiralitetet. Skeppet *Svärdet*, som givetvis också hör hemma bland dessa, framstår som ett slags halvsyskon eftersom hon byggdes av den ursprungligen holländske skeppsbyggmästaren Jacob de Voss.³⁸

Vraket efter *Svärdet* bär tydliga drag av holländskt skeppsbyggeri och det är så som skeppet avbildats på Møinichens ovan nämnda målning. Aktern är på holländskt manér plattgattad och till skillnad från de engelska skeppen återfinns endast en enkel rad stora kajutfönster. Likaså saknas den karaktäristiska pilasterverkan som de på höjden staplade karyatiderna skapat. På det stora fältet i aktern återfinns två lejon vilka håller ett i monumentalformat skulpterat svärd.

Svärdet byggdes i Stockholm, samtidigt som *Riksäpplet* byggdes i Göteborg. Under 1663 låg de båda nybyggda skeppen nedanför slottet i Stockholm och besågs av den hänförda franske kammartjänaren som citerades inledningsvis. Tidigmoderna skeppsbyggnadsmanér kan vid första anblick synas vara snäva forskningsområden för enstaka specialintresserade historiker eller arkeologer. Men just det faktum att den namnlöse kammartjänaren snappade upp att de bägge skeppen byggs av mästare från olika nationer (Även om han hade fått de båda skeppsbyggmästarnas nationaliteter om bakfoten och menade att den ene var italienare och den andre tysk) tycker jag ställer saken på sin spets.³⁹ Att *Riksäpplets* arkitektur, genom att ha byggts av en engelsman, stod för något nytt tycks ha varit ett samtalsämne som spritts i vida kretsar, långt utanför skeppsgårdarna och amiralitetet vid denna tidpunkt. Åtminstone var detta av sådant allmänintresse att de snappades upp av en besökande kammartjänare.

Men kanske kan man ana något mer i det faktum att de olika skeppens manér omtalades bland människor utanför den snävaste sjömilitära kretsen. Kanske botten kommentarerna kring de nya annorlunda skeppen i en säkerhetspolitisk oro? I den sjökrigshistoriska litteraturen framställs övergången till engelskt manér ha skett genom att Karl X Gustav i ren fåfänga valde en annan stil än tidigare. En ofta återberättad anekdot gör gällande att han vid åsynen av den engelska flottan blev så begeistrad att han bara skulle ha sådana skepp om han ”så måst sälja sin jacka”.⁴⁰ I realiteten var dock övergången från ett skeppsbyggeri till ett annat ett resultat av storpolitiska konsekvenser. Skeppsbyggeri var statshemligheter och värvningen av de engelska mästarna skedde genom förhandlingar direkt med Oliver Cromwell.⁴¹

Själva skeppen kan alltså ses som en materialisering av ett militärt samarbete. Övergången från holländskt till engelskt manér var ett uttryck för ett alliansskifte. De i huvudstaden uppankrade skeppen skvallrade för varje besökare i staden att Sverige närmade sig England. De eroderade, spruckna och mer eller mindre fragmentariska skulpturerna från *Riksäpplet*, utgör smuliga fragment av en stormaktstida storpolitik.

Tackord

Artikelförfattaren vill tacka Robert Ekstrand, Inga-Lill Ankarberg och Susanna Allesson-Nyberg på Sjöhistoriska museet för hjälp med information kring olika föremål, litteratur och fotografier i Sjöhistoriska museets samlingar.

NOTER

- ¹ Oscarsson 2013: 169f.
- ² Soop 2007, jämför även diskussion hos Hjulhammar 2010.
- ³ Se dock Eriksson 2014a, 2014b.
- ⁴ Artikeln är en del av en kommande bok av författaren, med arbetstiteln *Riks-äpplet (1676):regalskeppet som glömdes bort*.
- ⁵ Noldus 2005.
- ⁶ Rålamb 1693 (1943).
- ⁷ Soop 1992.
- ⁸ Anderson 1957:101, Lundgren 2000.
- ⁹ Nilsson 1987, Soop 2007: 113–150.
- ¹⁰ För en allmän orientering kring händelserna inom flottan dessa år, se till exempel Johansson 1985, eller Lundgren 1997.
- ¹¹ Cederlund 1983.
- ¹² Beteckningen ”Ö 3” betyder att modellen tillhör örlogssamlingen, medan siffran utgör själva inventarienumret. Modellen har ibland felaktigt kallats *Naseby*, som Sheldon var med och byggde i England, se genomgång hos Glete 1990:15.
- ¹³ Stackell 1929: 9.
- ¹⁴ Stackell 1929.
- ¹⁵ Soop 1992: 147.
- ¹⁶ Modellen *St Michael* (NMM Inv nr SLR0002) har väldigt lika skulpturer.
- ¹⁷ Stackell 1929.
- ¹⁸ Håkansson 2014: 161–228.
- ¹⁹ Stackell 1929: 13–14.
- ²⁰ Soop 2007: 131.
- ²¹ Skoklosters Inv nr 7135.
- ²² Jakobsson 1999, 2000.
- ²³ Jakobsson 1999, 2000, Noldus 2005.
- ²⁴ Jakobsson 1999: 231–243.
- ²⁵ Stackell 1929: 16, Börjesson 1942: 269.
- ²⁶ Börjesson 1942: 269.
- ²⁷ Jfr Börjesson 1942: 269–270.

- 28 Lundgren 2000: 19.
 29 Jakobsson 1999: 24–25, även Börjesson 1942: 272.
 30 Nilsson 1987: 102.
 31 Eriksson 2014: 151–180.
 32 Einarsson 1997: 216–217 eller Wallace 2013:112.
 33 Skokloster Inv Nr 7135.
 34 Magalotti 1912: 22–23.
 35 Svensson 1957: 192–194.
 36 Citat i Börjesson 1942: 272.
 37 Soop 2007.
 38 Glete 2010: 419.
 39 Oscarsson 2013: 169f.
 40 Lundgren 2000:9, Nilsson 1987: 88.
 41 Anderson 1957:101, Lundgren 2000: 10.

KÄLLOR OCH LITTERATUR

Anderson, R. C. (1957) Francis Sheldon and his family, *Mariners Mirror*, Vol 43.2: 101–105.

Börjesson, Hjalmar (1942) Sjökrigsmateriel och skeppsbyggnad åren 1612–1679, I. Lybeck, O. Svenska flottans historia, Bd 1, Malmö: Allhem, s. 233–294.

Cederlund, Carl Olof (1983) *The Old Wrecks of the Baltic Sea*. Oxford: BAR (Intern. Ser. 186).

Einarsson, Lars (1997) Artefacts from the Kronan (1676): categories, preservation and social structure, In: Redknapp, Mark (red.) *Artefacts from Wrecks: Dated assemblages from the Late Middle Ages to the Industrial Revolution*. Oxford: Oxbow (Oxbow Monograph 84): 209–218.

Eriksson, Niklas (2014a) *Urbanism under sail: an archaeology of fluit ships in early modern everyday life*. Diss. Huddinge : Södertörns högskola.

Eriksson, Niklas (2014b) Seglande halsgavelhus: om skulpturer på flöjtskepp i Sverige och Nederländerna under tidigmodern tid, *Historisk tidskrift*, 134.3: 385–408.

Glete, Jan (1990) *Äldre fartygsmodeller vid Statens sjöhistoriska museum : Jan Glete sammanfattande rapport om undersökningen av äldre fartygsmodeller vid Statens sjöhistoriska museum 1989–1990*, Stencil: Sjöhistoriska museet.

Glete, Jan (2010) *Swedish Naval Administration 1521–1721, Resource Flows and Organisational Capabilities*. Lieden & Boston: BRILL.

Håkansson, Håkan (2014). *Vid tidens ände: om stormaktstidens vidunderliga drömvärld och en profet vid dess yttersta rand*. Göteborg: Makadam.

Hjulhammar, Marcus L. (2010). *Stockholm från sjösidan: marinarknologiska fynd och miljöer*. Diss. Stockholm : Stockholms universitet, 2010.

Jakobsson, Håkan (1999) Tekniska influenser och centrala normer i svenskt skeppsbyggeri–Lübeck 1664–1667, *Forum Navale*, Vol. 55: 26–43.

Jakobsson, Håkan (2000) The warship in Swedish seventeenth century society—a cultural construction? *Scandinavian journal of history*, Vol. 24: 225–243.

Johansson, Björn Axel (red.) (1985). *Regalskeppet Kronan*. Höganäs: Bra böcker.

LSH (Livrustkammaren och Skoklosters slott med stiftelsen Hallwylska museet).

Lundgren, Kurt (1997). *Stora Cronan: byggandet, slaget, plundringen av Öland : en genomgång av historiens källmaterial*. Färjestaden: Lenstad bok & bild.

Lundgren, Kurt (2000). *Sheldon, Day, Turner: tre engelska skeppsbyggmästare i Sverige under stormaktstiden*. Färjestaden: Lingstad bok & bild.

Magalotti, Lorenzo (1912). *Sverige under år 1674, från italienskan med 23 samtida bilder, utgifven av Stenbock, C. M.* Stockholm: Nordstedts.

NMM (National Maritime Museum, London).

Nilsson, Anders (1987) Om Francis Sheldon, sir Anthony Deane och skeppet KRONAN: Ett rekonstruktionsförsök, I. Forsberg Warringer, G. (Red.) *Kalmar län 1987: Årsbok för kulturhistoria och hembygdsvård*, Kalmar läns museum: 88–108.

Noldus, Badeloch (2005). *Trade in good taste: relations in architecture and culture between the Dutch republic and the Baltic world in the Seventeenth Century*. Zugl.: Diss. Utrecht universiteit, 2002.

Oscarsson, Ingemar (red.) (2013). *Den franske kammartjänarens resa: minnen från länderna i norr på 1660-talet*. Stockholm: Atlantis.

Rålamb, Åke (1943[1691]). *Skeps byggerij eller Adelig öfnings tionde tom: i ljustryck återgivet efter originalet tryckt i Stockholm 1691*. Stockholm: Sjöhistoriska museet

SM (Sjöhistoriska museet, Stockholm).

Soop, Hans (1992[1986]). *The power and the glory: the sculptures of the warship Wasa*. 2., [rev.] pr. Stockholm: Kungl. Vitterhets-, historie- och antikvitetsakad.

Soop, Hans (2007). *Flytande palats: utsmyckning av äldre svenska örlogsfartyg*. Stockholm: Signum.

Stackell, Lenny (1929) *Ur regalskeppet Äpplets historia: efter dokument i Riksarkivet och Flottans arkiv*, stencil: Sjöhistoriska museet: Stockholm.

Svensson, Sam (1957) Ett kyrkskepp från 1600-talet, I Albe, G., (Red.) *Sjöhistorisk årsbok 1955–1956*. Stockholm: Föreningen sveriges sjöfartsmuseer: 186–194.

Wallace, Shaun (2013) The Sovereign's Cabin: Material Culture and Symbolic expression. A case study of the wooden sculptures and wall panelling in the great cabin and stern gallery of the warship *Vasa* of 1628, I Adams, Jon & Rönnby, Johan (eds.) *Interpreting Shipwrecks: Maritime Archaeological Approaches* Southampton: Highfield: 110–112.