

En merovingertida vapengrav från Vemo i Egentliga Finland

Våren 1995 fick forskaren Heljä Brusila vid Åbo landskapsmuseum av en granne erfa att vapen som föreföll gamla påträffats föregående sommar vid byggandet av ett egnahemshus i Vemo (fi. Vehmaa). Heljä Brusila anmodade upphittaren att omedelbart överstyra de funna vapnen till landskapsmuseet, som sedan vidarebefordrade fyndet till Museiverket.

Då vapnen mycket riktigt befanns vara gamla, d.v.s. merovingertida, företog Heljä Brusila i maj 1995 en inspektion av fyndplatsen och kunde då konstatera, att åtminstone största delen av den fornlämning som sannolikt funnits på platsen förstörts av nybygget. I en skärning mot orörd mark påträffade hon två små bitar järnålderskeramik och antog att fyndplatsen kunde vara ett brandgravfält under flat mark och att eventuellt skulle en del av detta ligga oskadat på tomtens södra del. Då författaren till denna artikel i juli 1995 grävde provgropar i avsikt att utröna fyndets karaktär påträffades inga som helst spår av fast fornlämning på den intakta delen av tomten. Fornlämningen hade alltså i sin helhet förstörts av de sprängnings- och grävningsarbeten och de till platsen transporterade fyllnadsmassor som husbygget föranlett.

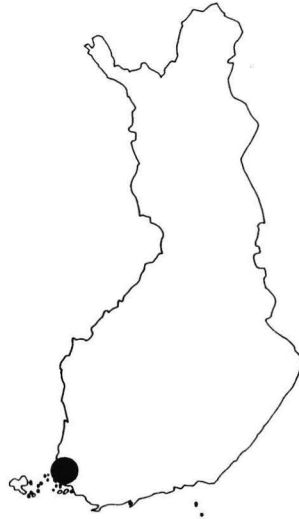


Fig. 1. Vemo kommun (fi. Vehmaa) ligger i sydvästra Finland.

Vemo socken i Egentliga Finland ligger ca 45 km i nordvästlig riktning från Åbo. Fyndplatsen, Katajarinne i Vemo kyrkby, ligger ca 1 km nordost om Vemo medeltida stenkyrka (fig. 1). Själva fyndplatsen är det tidigare obebyggda krönet av en åssträckning av morän och fast berg i nordvästlig – sydöstlig riktning. Vardera sidan av den ca 300 m långa och 25 m breda åsen avgränsas av en smal dal mellan andra förhöjningar i terrängen. Det här aktuella fyndet påträffades då diket för en avloppsledning skulle grävas för nybygget. Vapnen hade enligt uppgift legat samlade på ett område om ca 0,5 m² stor yta på fasta berget strax under torven. Någon stensättning, mörkfärgad jord eller brända ben i anslutning till fyndet hade upphittaren, byggherren Timo Kaskinen inte observerat. I den jord, som hade fastnat i svärdet och sköldbucklan kunde dock med hjälp av mikroskop iakttagas några minimala bitar brända ben.

I fyndet, som katalogiserats i Nationalmuseets samlingar under huvudnummer NM 28797, ingick följande föremål:

1. Tveeggat svärd av järn. Den tre gånger böjda damaskerade klingans l. 771 mm, br. 43 mm. Tångens l. 146 mm, br. vid basen 29 mm, br. vid spetsen 15 mm. Greppet av brons består av följande delar. Ett ihåligt undre hjalt vars sidor är något utåt svängda, med avsmalnande ändar, 91 x 17 x 19 mm. Vardera hjaltspetsen har varit prydd med en nit, den ena av järn, den andra



Fig. 2. Fyndplatsen Katajarinne i Vemo kyrkby från väster. På den smala, skogbevuxna åsen, vid husets södra ända påträffades de senmerovingertida vapnen. Foto Museiverket/författaren.

av brons. Det i genomskärning snarast elliptiska greppet, kavlehylsan, är bredast vid hjalten och något smalare i mitten. Kavlehylsan är ornerad med tre tvärgående högre åsar eller vulster, mellan vilka ligger fördjupningar i vilkas mitt löper lägre åsar. Greppets l. 91 mm, br. på smalaste stället 37 x 18 mm. Övre hjaltet är av samma form som det undre, men något mindre. Det på ena sidan skadade överhjaltet mäter 86 x 18 x 17 mm. I övre hjaltet finns i vardera ändan två nitar. Svärdsnappen var vid tiden för fyndets inlämnande skild från själva svärdet. Övre hjaltets inre nitpar korresponderar dock med nithålen i knappen. Ytterligare är knappen i sidled något böjd, precis som övre hjaltet. Något tvivel om att knappen skulle ha hört till svärdet föreligger således inte. Själva knappen, som är oornerad, har formen av en stympad pyramid med rektangulär bas och den är ihålig. Vid basen två nithål, 55 x 10 x 22 mm.

2. Stridskniv av järn, l. 349 mm. Kniven har rak rygg och bladet har en markerad ansvällning vid mitten, något närmare spetsen. Tången bildar en avsats både mot ryggen och eggen. Bladet är ornerat strax nedanför ryggen från tångfästet till bladets mitt med en hamrad strecklinje och under den en rad hamrade trianglar. Bladets största br. 38 mm. Tången som avsmalnar mot ändan mäter 116 mm. Kniven har böjts.

3. Spjutspets med stort blad med hullingar och holk, l. 406 mm. Det långa bladet har svängda egglinjer och små, korta hullingar. Den yttersta spetsen är rombformig i genomskärning, i övrigt är bladet platt. Bladets l. 185 mm, största br. 29 mm, tj. 9 mm. Spjutspetsen har böjts.

4. Sköldbuckla med kupigt överstycke, indragen, cylindrisk hals och smalt brätte, h. 106 mm, diam. ca 90 mm, halsens h. 22 mm, brättets br. ca 16 mm. Bucklan är tillplattad från sidorna.

5. Ringbetsel med treledat munbett bestående av tre länkar förenade med varandra genom öglor i ändarna. Ringarna består av i genomskärning rektangulär ten, diam. 92 och 83 mm. Länkarnas l. 45 + 52 + 47 mm.

6. Fragmentariska järnbeslag, troligen härstammande från svärdsslidans munparti. De två beslagdelarna, av tunna järnband, ca 14 mm breda, består av två parallella band som förenas i ena ändan i en ögla. I närheten av ögla förenar sig ett tvärgående band med dessa fäst med nitar.

7. Två små bitar grov järnålderskeramik magrad med sten.

Fyndet härstammar från en brandgrav. De små smulorna brända ben och brandpatinan som kunde iaktas på vapnen utvisar detta. Fyndet representerar innehållet i en vapengrav, vilket trots ofullständig fyndkontext torde kunna betraktas som slutet. Redan vid första anblicken förefaller fyndet härstamma från den sena merovingertiden. Det kan dock vara skäl att i detta sammanhang närmare diskutera dateringen, liksom fyndets karaktär. I våra dagar är det nämligen sällan ett fynd av denna dignitet kommer i dagen. Det kan givetvis inte jämföras med den merovingertida gravhögen Vainionmäki i Kodjala i Letala (fi. Laitila), som under tio års tid undersökts av arkeologiska avdelningen vid Museiverket (Purhonen 1996). Likväl kan detta fynd utgöra ett bidrag till kunskapen om merovingertidens kronologi och kulturhistoria i Finland.

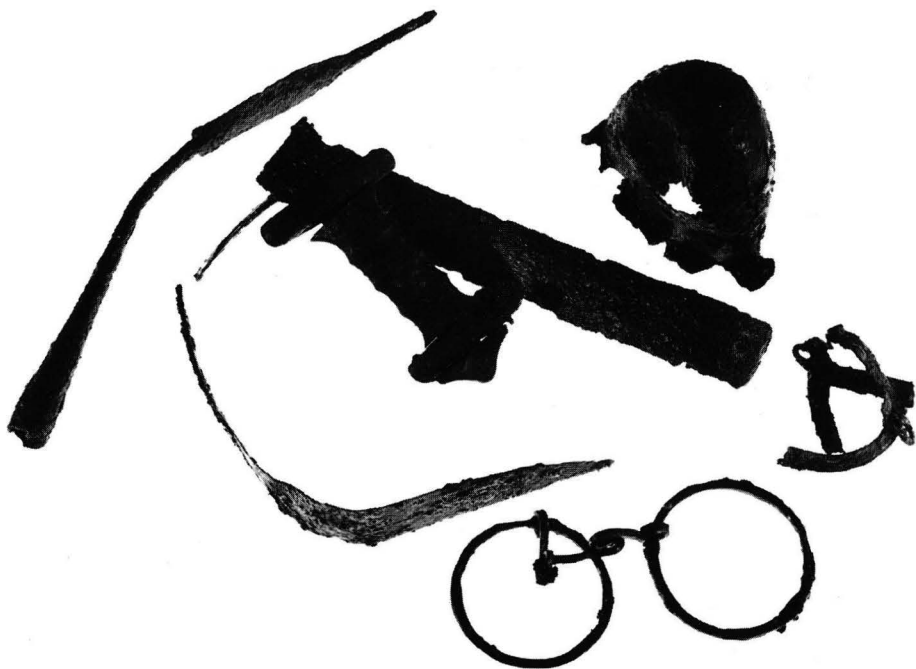


Fig. 3. Fyndet från Katajarinne. Foto Museiverket/Ritva Bäckman.

Svärdet

Det damaskerade svärdet kan utgående från fästet inordnas i Salmos grupp »spätmerowingerzeitliche Schwerter mit bronzenem Griff» (Salmo 1938:94). Kännetecknande för dessa senmerovingertida svärd är ett grepp bestående av i ett stycke gjutna spetsovala hjalt, vars sidor är kantiga eller kupiga och mellan dessa en gjuten kavlehylsa, vars ornering kan variera. Salmo förtecknar nio sådana svärd eller fragment av ett sådant (Salmo 1938:339). I bildverket över Finlands järnålder anger Ella Kivikoski ytterligare två svärd av denna typ (Kivikoski 1973:76).

De i Finland funna senmerovingertida svärderna med bronsfäste är således följande:

1. **Ristimäki, St Karins** (fi. Kaarina, numera stadsdel i Åbo stad) är ett brandgravfält under flat mark med flera fyndkoncentrationer innehållande merovingertida vapen. Dessa fyndgrupper kan i praktiken betraktas som slutna gravfynd. På detta gravfält har påträffats två senmerovingertida svärd med bronsfäste samt yttermera fragment av ett tredje sådant svärd.

Det svärd (NM 6753:1, 6869:23; Salmo 1938:99, Abb. 30; se även denna volyms pärbild) som ingick i **fyndgrupp 8** är ornerat i Stil III och karolingisk djuornamentik och representerar sin tids verkliga praktföremål (Tallgren 1915:58).

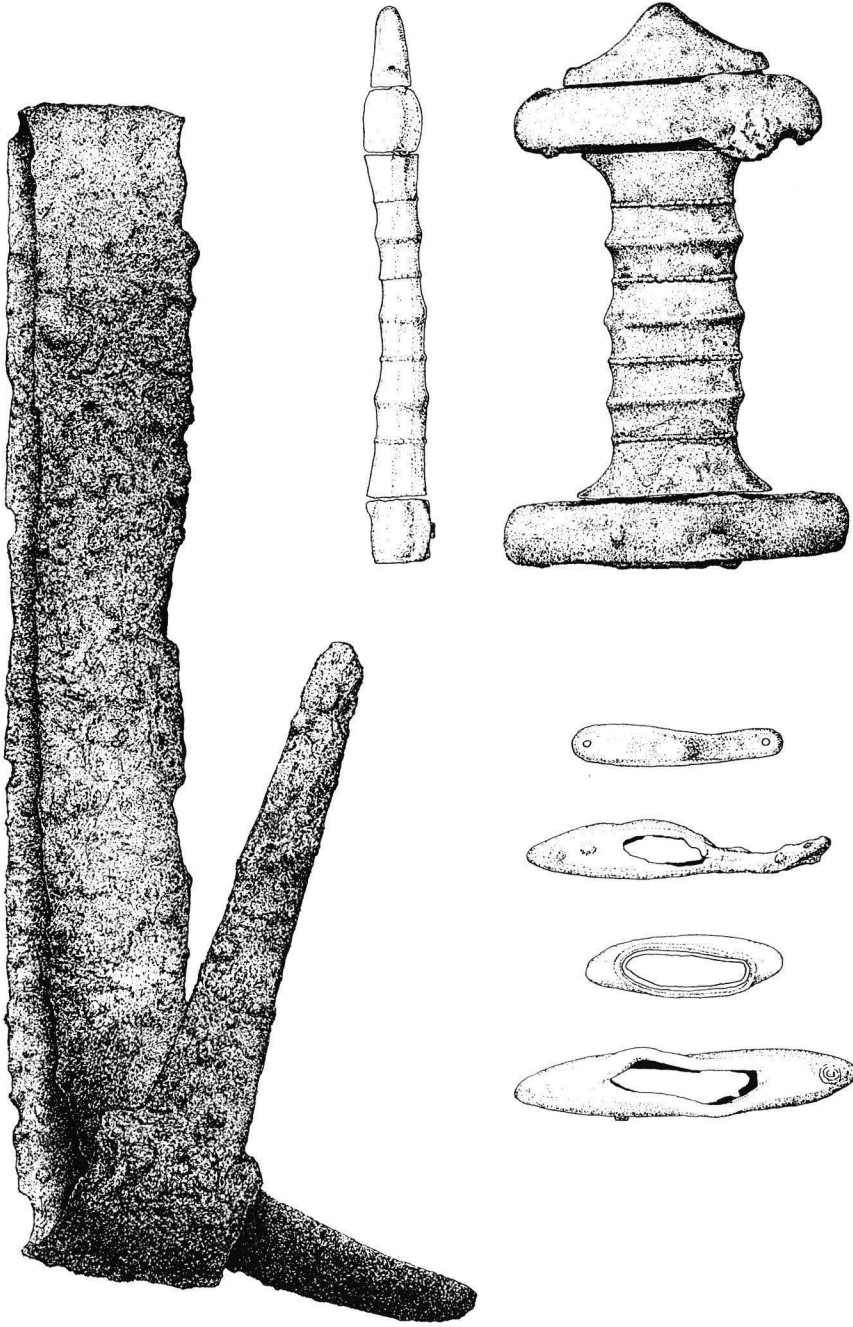


Fig. 4. Svärdet NM 28797:1 från Katajarinne, skala 1:2. Teckning Museiverket/Virpi Rauhala.

Tillsammans med detta svärd påträffades en spjutspets med långt svagt ryggt blad och holk¹, en finsk stridskniv, ett betsel, en betselring, ett likarmat spänne av brons, tre hästskoformade spännen med upprullade ändar, ett stycke av en ringhuvudnål, bitar av en spiralfingerring, två stycken av ett spiralsrör av brons, ett eldstål samt en nit (Salmo 1938:4). Svärdet saknade knapp då det påträffades. Denna hittades vid utgrävningen följande år.

Den något fragmentariska knappen är ornerad i Salins stil III. Överhjälet, som mäter 95 x 25 x 24 mm, har kantiga sidor. Kavlehylsan i brons är i genomskärning elliptisk. Den är ornerad med tolv ovala medaljonger som inramar var sin djurfigur. I två ovaler finns ett lejon, i de övriga en fågel. Undre hjaltet med en höjd om 25 mm är fragmentariskt.

2. **Kylämäki, Letala** (fi. Laitila). På flatmarksbrandgravfältet på Kylämäki i Palttila by i Letala har påträffats spritt över ett område flera fragment av ett senmerovingertida svärd. Föremålen i den grav till vilken svärdet hörde låg inte samlade, utan var spridda över ett stort område, men man kan med stor sannolikhet anta att följande vapen härstammade från en och samma grav. Dessa var en damskerad svärds klinga (NM 16165:461), en sk. finsk stridskniv (NM 16165:421) på en meters avstånd från föregående, en senmerovingertida sköldbuckla med kuppigt överstycke (NM 16165:424) mittemellan dessa och en spjutspets med kort blad och tånge (NM 16165:397) (Kivikoski 1969:45). Den illa tillplattade sköldbucklan har av Kivikoski definierats som vikingatida (Kivikoski 1973:114, Abb. 851). Den har dock helt tydligt en indragen cylindrisk hals och är därmed av merovingertida typ.

Svärds klingans tånge hade ett hål borrarat precis som på svärdet från Vemo. I omedelbar närhet av svärds klingan påträffades följande fästedelar. Det ena hjaltet (NM 16165:445), av storleken 87 x 17 x 25 mm, är gjutet runt en lerkärna, av vilken flera bitar påträffats. Hjaltet har nithål i vardera spetsen. Inte långt från hjaltet låg en eldskadad svärdsknapp (NM 16165:409) av brons. Knappen har formen av en stympad pyramid. De triangulära sidfältena är ornerade i Stil III och med inläggningar av orange glasmassa som smultit (fig. 5). På den ena sidan återges ett framåtböjt djur, vars kropp markerats med tvärstreck mellan konturlinjerna. Ögat och höftleden har varit ornerade med orange glasmassa. Den andra sidan är skadad, men torde ha återgett ett tillbakablickande djur med ett öga av glasmassa. Den närmaste motsvarigheten till sidfältens ornamentik finner man på en saxskida från Bjärs på Gotland (Olsén 1945: Abb. 137–159). De smala övre fälten är dekorerade med en fläta. På sju starkt eldskadade fragmentariska bronsstycken (NM 16165:440, 446, 454; 16312:407) återfinns samma djurkroppar som på knappen. Troligtvis härstammar dessa från svärdets kavlehylsa. Om alla dessa fragment är delar av ett och samma svärd, vilket är högst antagligt, står detta i fråga om kvalitet mycket nära praktsvärdet från Ristimäki i St Karins.

3. **Pukkila I, Storkyro** (fi. Isokyrö). På brandgravfältet på Pukkila i Storkyro påträffades ett senmerovingertida svärd med bronsfäste. Övriga föremål härstam-

¹ För undvikandet av missförstånd och för korthetens skull användes i det följande den av Salmo (1938) lanserade typbenämningen »wie Tafel XIV:1». För spjutspetsar med tånge och spetsovalt blad användes Salmos benämning »wie Aspelin 1651».

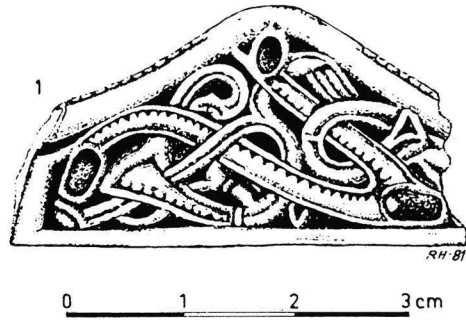


Fig. 5. Svärdsknappen NM 16165:409 från Kylämäki i Letala. Efter Lehtosalo-Hilander 1982:99, fig. 29.



mande från samma gravfynd var ytterligare ett tveeggat svärd utan fäste, ett eneggat svärd, en spjutspets med lång holk och platt blad, ett rasselskaft, en pilspets, en sköldbuckla med kupigt överstycke, ett fragmentariskt betsel, en liten skära och en liten kniv (Hackman 1938:1–4).

Svärdet med bronsfäste var rätt väl bevarat, endast knappen saknas och klingan var bruten i två stycken. Hjaltet är gjutna runt en lerkärna. Överhjäلتet, som mäter 80 x 18 x 14 mm, har två nithål i var ända, ett par för fästandet av knappen och ett extra par för dekorationsnitar. Det undre hjältet, 92 x 23 x 16 mm, hade ett nithål i var ända, likaså för dekorationsnitar. Den i genomskäring ovala kavlehylsan, som är 90 mm lång, är ornerad med åsar och vulster på samma sätt som på Vemosvärdet.

4. **Fyndgrupp 3, Ristimäki, St Karins.** Denna fyndgrupp innehöll ett senmerovingertida svärd med bronsgrepp (NM 6746:41), en spjutspets av Salmos kategori »wie Tafel XIV:1» och en sk. finsk stridskniv (Salmo 1938:3). Svärdet är fragmentariskt. Av fästet saknas såväl knappen som grepphylsan. Dessutom är det ihåliga överhjäلتet fragmentariskt och underhjäلتet med en lerkärna har några hål i sidan. Hjältens mått är 96 x 23 x 22 mm, respektive 83 x 20 x 22 mm. Om detta svärd må ännu tilläggas att det har en ytterst konstfärdigt damaskerad klinga.

5. **Fyndgrupp 6, Ristimäki, St Karins** (NM 6746:132–133,135). Ytterligare en fyndkoncentration på brandgravfältet på Ristimäki innehöll några fragment av fästet av ett senmerovingertida svärd. Övriga vapen i fyndgruppen var en spjutspets enligt Salmos definition »wie Tafel XIV», en stridskniv med rak rygg, en finsk

stridskniv, en kniv ornerad med en rad stämplade trianglar, två betselringar, fragment av en prydnadsnål med triangulärt huvud, ett hornformigt hänge och två nitar. Övriga fynd var diverse smycken, eventuellt från en kvinnograv i anslutning till vapengraven (Salmo 1938:3–4). Svärdsfästefragmenten var ett överhjält, som mätte 71 x 15 x 20 mm, samt ett fragmentariskt gjutet kavlebeslag av brons med åsar och vulster. De konkava fårorna var ornerade med pärlstav. Hjaltet hade nithål i vardera spetsen, hålet för tången var mycket litet, varför det måste röra sig om ett överhjält.

6. **Saramäki, St Marie** (fi. Maaria, numera stadsdel i Åbo stad). På gravfältet på Saramäki påträffades som lösfynd två rätt små fragment av ett kavlebeslag som varit vulstornat (Salmo 1938:14; Kivikoski 1939:120).

7. **Kansakoulumäki, Letala**, som i äldre handlingar också går under namnet Raittiushuonemäki, är ett flatmarksbrandgravfält och möjligen ursprungligen ett rösggravfält med fynd från den yngre romerska järnåldern till vikingatid (Kivikoski 1969:42). På detta gravfält har påträffats två olika fragment av senmerovingertida svärd med bronsfäste. Ingendera fragment kan tillskrivas någon närmare kontext. Därför är det omöjligt att avgöra huruvida fragmenten härstammar från ett eller flera svärd. Här räknas de som hörande till ett och samma svärd, vilket kan var helt oriktigt. NM 2496:28 är två fragment av ett hjalt som varit mycket högt, h. 25 mm. Lerkärnan är fastbränd i innerväggen. Spetsarna saknar nithål för dekorationsnitar. NM 2548:156 är ett brandskadat fragment av ett kavlebeslag som varit vulstornat.

8. **Ylipää, Lundo** (fi. Lieto). NM 6366:58 Två fragment av ett hjalt som haft en höjd om 18 mm. Hjaltet har en lerkärna som brunnit fast i innerväggen. Den fyndrupp i vilken fragmenten påträffades innehöll följande vapen: tre spjutspetsar, en av Salmos typ »wie Tafel XIV:1», en spjutspets med kort blad och tånge samt en »wie Aspelin 1651», en sköldbuckla med kupigt överstycke, en stridskniv med rak rygg (Salmo 1938:12, Kivikoski 1939:21–22).

9. **Kalmumäki, Kalanti**, NM 9365:300. Ett fragment av ett hjalt som haft en höjd om 21 mm. Fragmentets insida har ett tunnt lager lera, möjligen är det frågan om rester av lerkärnan som sitter kvar i fragmentet. I spetsen finns ett nithål. Detta fragment kan inte sättas i samband med några andra svärdsdelar och är ett ströfynd från det vidsträckta flatmarksbrandgravfältet (Salmo 1938:101).

(10). **Vänniä, Vammala** (tidigare Tyrvää). NM 4301:60 har av Salmo felaktigt anförts som ett fragment av ett hjalt (Salmo 1938:339). Fragmentet härstammar från ett kupigt föremål av hamrad bronsplåt, det är icke gjutet som de ovan anförda hjalten. Därmed måste detta fragment avskrivas från fyndlistan över senmerovingertida svärd med bronsfäste.

Svärden med bronsgrepp måste alla betraktas som verkliga praktsvärd. Salmo karakteriserar dem som »Prunkschwerter» (Salmo 1938:101) och möjligt är att dessa snarare fungerat som statusymboler än verkliga vapen. Deras tekniska utförande med hjalt gjutna kring lerkärnor, som troligen varit rätt fragila, tyder också på att de inte i första hand varit avsedda för större bataljer. De ornerade bronsgreppen har likväl inte krävt något större specialkunnande av sin tillverkare. Det faktum att några av svärds klingorna varit ytterst konstfärdigt damaskerade utvisar snarast att klinga och grepp producerats vid olika tillfällen och på skilda orter.

De flesta av de i Finland funna senmerovingertida svärden med bronsfäste är som av beskrivningen framgått fragmentariska. Under den tid denna svärdstyp har varit i bruk har det varit sed att utöva skadegörelse på vapnen innan de lagts i graven eller på gravfältet. Svärds klingan har ofta böjts, t.o.m. flera gånger, ett företag som säkerligen krävt en smeds kunskap. Ytterligare har svärdsfästets olika delar ofta avlägsnats från tången och avsiktligt brutits i stycken. Likbålets värme har sedan smält en del av dessa fragment. Svärdets olika delar har kunnat påträffas över ett stort område på gravfältet. I flera fall har endast enstaka fragment av ett svärd tillvaratagits. Då alla delar av greppet inte påträffats är det svårt att rekonstruera det. I några fall har endast hjaltdelar påträffats och osäkerhet råder därmed dels hurudan kavlehylsan har varit och dels hurudan knapp hört till svärdet. På några svärd är det klart att hjalten varit ornerade med dekorationsnitar utan praktisk funktion. Likväl har inga sådan tillsvidare påträffats. Tveksamhet föreligger således beträffande hur somliga svärd sett ut i sin helhet.

Svärdsknappen är ett viktigt element. Endast hos svärden från fyndgrupp 8 på Ristimäki i St Karins och det från Kylämäki i Letala har knappen bevarats. Den med Stil III ornerade knappen från Ristimäki kan man på goda grunder faktiskt anse höra till svärdet i fråga. Fyndet i vilket svärdets olika delar ingick anses som slutet (Salmo 1938:4), trots att delarna framkommit skilda år. De härstammar dock från angränsande grävningsrutor. Något osäkrare kan sambandet mellan knappen på Kylämäki i Letala och de hjaltfragment som påträffats ett stycke ifrån förefalla. Men då det går att rekonstruera gravens vapenuppsättning i övrigt torde sannolikheten att fästedelarna härrör från ett och samma svärd vara ganska stor.

Knapparna från Ristimäki och Kylämäki bildar tillsammans med respektive svärds övriga fästedelar stilmässiga helheter. Så kunde man också säga beträffande Katarinnesvärdets knapp och de övriga fästedelarna. Knappen är en enkel »pyramidformig» typ med insvängda smalsidor och ett hål på var sida vid den rektangulära basen. Knappen har varit fäst i överhjäلتet medelst två järnnitar genom knappens smalsidor i dess ändar. En slät knapp svarar till det vulstornerade kavlebeslaget. Knapptypen kan dock förefalla ålderdomlig i förhållande till det övriga svärdsfästet.

Svärdsknapparna i form av stympade pyramider har genomgått en utveckling. Det typologiskt äldsta utvecklingsstadiet representeras av sådana som Vemoknappen. Följande steg är att nithålen placerats utanför de egentliga smalsidorna i små »öglor» som utgår från smalsidorna. Dessa är två eller fyra till antalet, någon gång t.o.m. sex. Småningom normaliseras antalet till fyra, dvs två på var sida. Då basen på knappen växer i höjd blir nithålorna höga, formliga hylsor eller rör (Behmer 1939:124; Menghin 1984:69). Både knappen från Ristimäki och den från Kylämäki har fragmentariska ändar. Man kan dock inte hos dem iaktta en antydning till nithylsor. Då Ristimäkiknappens ändar är rätt låga och då överhjäلتet endast har ett nithål i var ända måste man utgå från att knappen saknat nithylsor och representerar därmed typologiskt sett ett äldre stadium. Kylämäkiknappens ändar är så höga, att man väl kunde tänka sig att de avslutats i nithylsor. Knappen är likväl så fragmentarisk att några säkra slutsatser inte kan dras och även hjaltdelarna är så fragmentariska att inte heller de utvisar något.

På basen av de tre i Finland funna senmerovingertida svärden med bevarad

knapp kan man dra slutsatsen att svärdsknapparnas typologiska utveckling saknar kronologisk betydelse. Alla tre ovan beskrivna svärds knappar harmonierar också så väl med de övriga fästedelarna, att man inte heller kan tänka sig att de skulle vara exempel på traditionen att placera en gammal knapp på ett nytt svärd, en tradition har kunnat iakttas bl.a. vad gäller ringknapparna på ringsvärden (ex.vis Erä-Esko 1977:84; Steuer 1987:216).

Bronsgreppssvärdens ursprung och datering

I Finland koncentreras fynden av svärd med bronsgrepp till Vakka-Finland och Aura ådal. I den förstnämnda bygden ligger fyndsocknarna Kalanti, Letala och Vemo medan St Karins, St Marie och Lundo utgör ett begränsat område i Aura ådal. Svärdet från Pukkila i Storkyro är det enda som påträffats utanför ovan nämnda fyndområden.

Svärd med bronsgrepp är funna endast på Gotland och i Finland. Undantag utgör ett svärd funnet på Själland i Danmark. Detta svärd, om vars närmare fyndplats osäkerhet råder, utgör också undantag med avseende på tillverkningsmaterialet. Enligt uppgift skulle såväl knappen, som hjalten vara av silver. Kavlehylsan har gått förlorad. Arbman tar fasta på knappens djuornamentik och anser det själländska svärdet vara ett importstycke närmast från England (Arbman 1937:130). Som en kuriös detalj må nämnas att detta svärd har bevarade dekorationsnitar på hjalten.

Med hänvisning till kavlehylsans ornamentik slår Holger Arbman fast att svärdet från Ristimäki i St Karins är tillverkat antingen på Gotland eller någon annorstädes av en vandrande gotländsk mästare (Arbman 1934:151).

Också svärdsknappen från Kylämäki talar för kontakter med Gotland. Som ovan nämnts påminner dess ornamentik mycket om den vi finner bl.a. på en saxskida från Bjärs. Från samma gravfält, Bjärs i Heinum, föreligger ett svärd med en ornerad kavlehylsa, som kompositionsmässigt kunde motsvara kavlehylsan hos svärdet från Kylämäki (Nerman 1969, fig. 2048). Mycket talar alltså för att dessa svärdgrepp är av gotländskt ursprung.

Helmer Salmo har daterat de i Finland tidigare påträffade svärden med bronsgrepp till merovingertidens slut. Han påvisar att de är av samma ålder som svärden av Petersens typ B (Salmo 1938:98). Beträffande dateringen av denna typs svärd kan ytterligare konstateras, att Nerman förlägger dem alla till sin period VII:4, som enligt honom motvarar de absoluta åren 700–750 (Nerman 1969). Anne Nørgård Jørgensen har gjort en kronologisk analys av gotländska vapengravar från tiden 530–800 e.Kr. (1992). En med datorseriation uppgjord kronologisk ordning för de gotländska vendeltida vapengravsfynden har resulterat i en fasindelning i fem huvudfaser med underfaser. Svärden med bronsgrepp är en ledtyp i Jørgensens yngsta fas, Vb. Hon påvisar vissa svårigheter med den absoluta dateringen av fasen, eftersom somliga vapentyper som hör till denna fas också förekommer i vikingatida kontexter. Med en tvekan anger hon att fasen täcker tiden 710/730 till 770/800 e.Kr. (Jørgensen 1992:21–22, se även framåt s. 42).

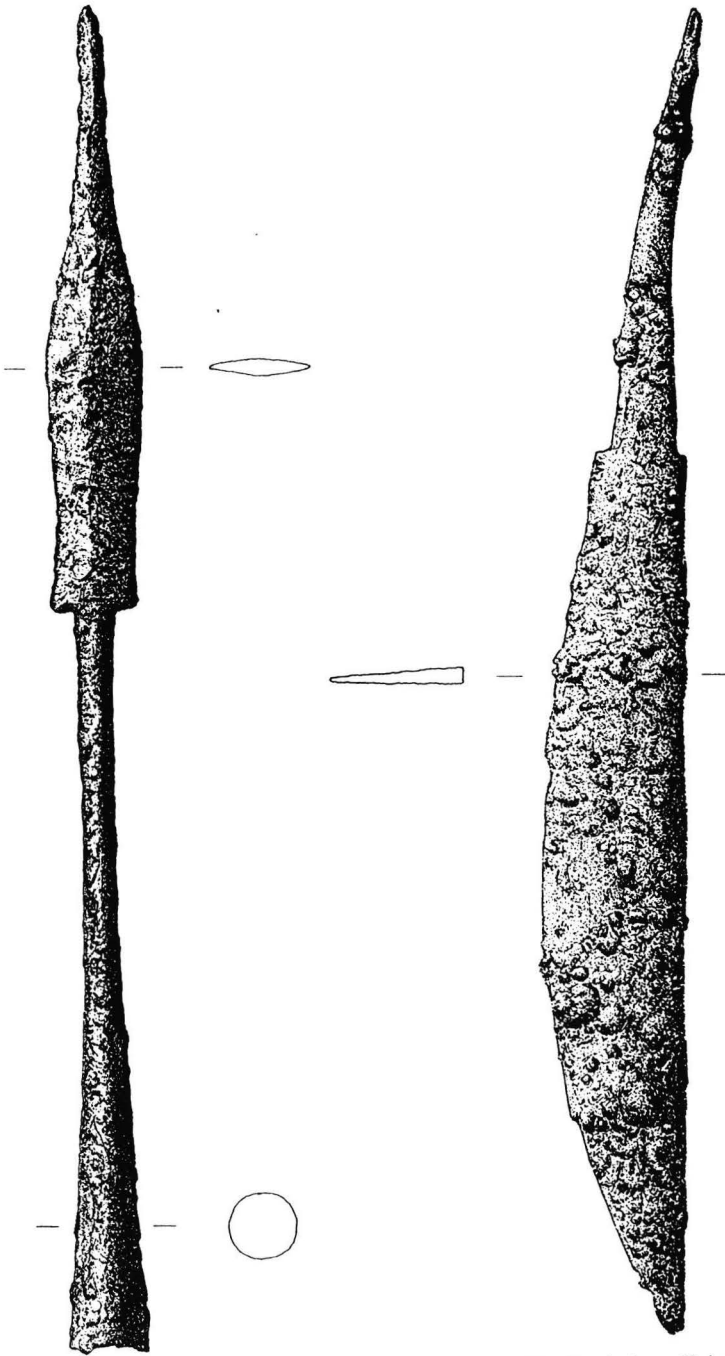


Fig. 6. Stridskniven NM 28797:2 och spjutspetsen NM 28797:3 från Katajarinne. Kniven i skala 1:2, spjutspetsen (l. 406 mm) icke i skala. Teckning Museiverket/Virpi Rauhala.

Det är alltså uppenbart att svärden med bronsgrepp skall dateras till merovingertiden absoluta slutskede.

Stridskniven

Vapenkniven i Katajarinnefyndet är en typisk finsk kniv. Salmo karakteriserar detta vapen som nationellt och menar att denna typ av stridsknivar har utvecklats under den tid då vapentechniken i landet hade nått sin höjdpunkt (Salmo 1938:144). Förebilden till denna endast i Finland förekommande typ av stridskniv är oklar, men nära påminnande har påträffats i Memelområdet i Lettland. Salmo förtecknar ett femtiotal finska stridsknivar och sådana har påträffats överallt i de under merovingertiden bebyggda trakterna (Salmo 1938:341). Kivikoski anger 1973 att deras antal uppgår till ca 60 (Kivikoski 1973:77, Abb. 526).

De finska stridsknivarna är lätta att känna igen. Utmärkande för dem är en tydlig ansvallning av bladet ungefär vid mitten eller något närmare spetsen. De flesta exemplar har rak rygg, undantagsvis är den svagt böjd. Ofta är knivbladen ornerade precis som på kniven från Katajarinne med linjer med tätt intill varandra placerade trianglar, som löper parallellt med ryggen strax under den.

Salmo daterar de finska stridsknivarna till merovingertidens senare del. Några korta exemplar kan dock dateras till periodens förra hälft och något enstaka hänför sig till tiden omkring år 800. Alla exemplar ornerade med hamrade triangellinjer på bladet är från merovingertidens senare del (Salmo 1938:142–144).

Spjutspetsen

Fyndets spjutspets är av en icke så vanlig typ. Endast sju spjutspetsar med holk och hullingar har tidigare noterats i Finland. De flesta av dessa kastspjut har blad som motsvarar bladet hos den i merovingertida fynd ofta påträffade angon med stort blad och därför anser också Cleve att dessa spetsar inte betecknar en kronologiskt avgränsad typ, utan är tydligen endast parallellformer till de olika angovarianterna (Cleve 1943:173). Två av de spjutspetsar som Cleve räknar till gruppen är dock så fjärran från angonerna, de representerar närmast en folkvandringstida spjutspets-typ. Utgående från Cleve skulle spetsen från Vemo dateras i enlighet med angonerna med stort blad.

Enligt Cleve är angonerna med stort blad en undergrupp av hans typ b. Dessa har en utbredning som är begränsad till sydvästra Finland, främst Vakka-Finland (Cleve 1943:132–133). Salmo daterar angonerna med stort blad främst till 700-talets förra hälft (Salmo 1938:222).

Endast en spjutspets med holk och hullingar av samma utseende som Vemospetsen härstammar från en daterbar fyndkontext. Spetsen från Kaavontönkä i Lillkyro (fi. Vähäkyrö) är påträffad tillsammans med ett vendelsvärd (Salmo 1938:53) och skall därmed dateras till 600-talet. En annan spets med holk och hullingar, men med litet blad, kommer från en vapengrav på Hönsåkerskullen i Karis, som Jukka Moisanen grävde ut år 1991. Bladet på denna spets är dock litet och spetsen kan

närmast jämförs med den typiska finska angon, Cleves variant a. Gravens övriga fynd är också från den tidiga merovingertiden (NM 26586:1–734).

Det begränsade antalet funna spjutspetsar med holk och hullingar ger således inte möjligheter till någon mera preciserad datering. De har varit i bruk redan på 600-talet och under 700-talets förra hälft.

Sköldbucklan

Sköldbucklan från Katajarinne har kupigt överstycke och indragen hals samt ett smalt brätte, i vilket finns fyra hål för nitar. Likväl har några nitar aldrig påträffats tillsammans med denna typs sköldbucklor, inte heller handtag. Undantagsvis har tillsammans med bucklan från gravfältet på Pukkila i Storkyro påträffats ett handtag av järn (Hackman 1938:95). Man har antagit att dessa bucklor skulle ha varit fästa i skölden medelst tränaglar. På somliga bucklor förekommer i brättets hål små »häkter» av brons (Salmo 1938:301). Dessa förefaller dock snarare ha fungerat som fäste för någon dekoration.

Sköldbucklor med kupigt överstycke och indragen hals är ofta förekommande i de finska merovingertida vapenfynden. Pirkko-Liisa Lehtosalo-Hilander har förtecknat sammanlagt ett 90-tal sådana (Lehtosalo-Hilander 1982:41).

Denna typ av sköldbuckla går i den finländska arkeologiska litteraturen under benämningen senmerovingertida. Denna benämning är likväl inte fullt adekvat, emedan ett antal sådana påträffade i slutna fyndkombinationer måste dateras redan till 600-talet (Salmo 1938:294). Största delen av typens sköldbucklor härstammar dock från merovingertidens senare del, då denna typ också var allena rådande. På gravfältet Luistari i Eura är alla sköldbucklor av denna typ funna i gravar i zon I, vilket antyder att de där inte skulle dateras till merovingertidens sista skede (Lehtosalo-Hilander 1982:41). I denna typ av sköldbuckla har Salmo tyckt sig se en typologisk utveckling, där bucklan med tiden blir allt högre, halsen och överstycket växer på höjden, därmed skulle bl.a. en hög buckla med en påfallande spetsig topp funnen intill prästgården i Vemo (NM 2766:13a) representera utvecklingens slutpunkt (Salmo 1938:300). Detta kan dock inte verifieras, då fyndet inte är slutet. Möjligen har den ovan beskrivna sköldbucklan NM 16165:424 från Kylämäki i Letala också haft spetsig topp på överstycket. Denna har dock under inga omständigheter varit lika hög som på sistnämnda exemplar.

Typen är ursprungligen av kontinentalt ursprung och motsvarigheter förekommer också i Skandinavien, framför allt i Norge (Cleve 1943:142). I Finland visar spridningen av sköldbucklor med kupigt överstycke ett intressant drag. De förekommer inte öster om Aura ådal. Det huvudsakliga utbredningsområdet är Vakka-Finland och Aura ådal. Några har påträffats i Kumo älvdal med omgivning och mellersta Tavastland samt i Sydösterbotten (Salmo 1938:297).

Betslet

Bestslet från Katajarinne är ett vanligt ringbetsel av järn med treledat munbett. Ringarna är av rektangulär genomskärning.

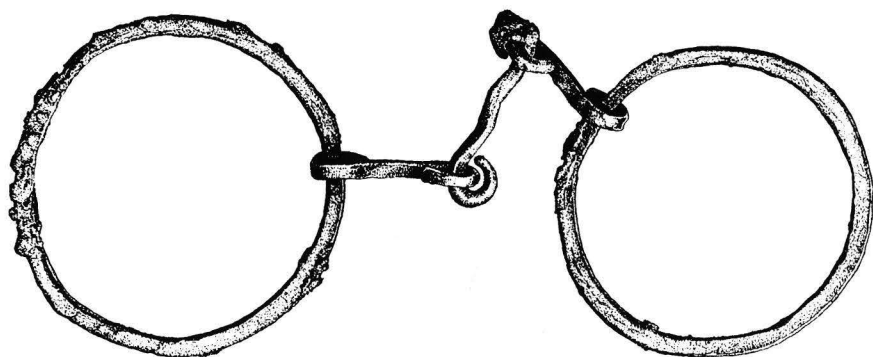
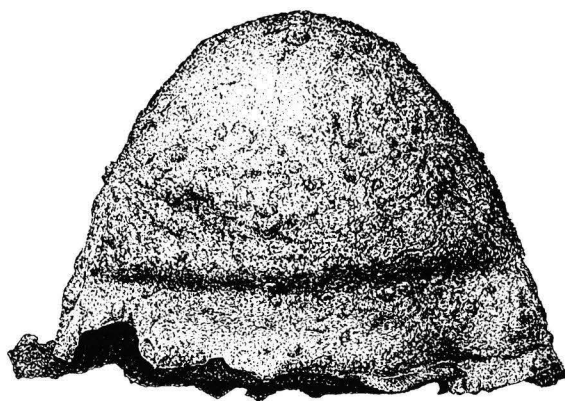


Fig. 7. Sköldbucklan NM 28797:4 och betset NM 28797:4 från Katajarinne, skala 1:2. Teckning Museiverket/Virpi Rauhala.

Så när som på några få undantag förekommer betsel i gravfynden i Finland först från och med merovingertidens början (Taavitsainen 1976:38). Någon kronologisk skillnad föreligger inte mellan ringbetsel med två- och treledade munbett (Taavitsainen 1976:9, 15). I vapengravar från merovingertidens slut är betsel ofta förekommande.

Svärdsslidebeslagen

De enkla bandformade järnbeslagen härstammar troligen från svärdsslidan. Så grova beslag som dessa har visserligen inte påträffats tidigare i merovingertida vapengravar. Från denna tid föreligger dock vad formen beträffar snarlika, men av sma-

lare band, har påträffats tillsammans med ovan beskrivna bronsgreppsvärd i fyndgrupp 8 på Ristimäki i St Karins. Utan närmare kontext har sådana påträffats såväl på Ristimäki i St Karins som på Ylipää i Lundo och Tiikkinummi i Bjärnå (Salmo 1938:125). Intressanta motsvarigheter är beslagen som hört till det eneggade svärdets skida i grav 7 på Vainionmäki i Letala. På dessa är den ögleformade delen fastnitad i det rektangulära, bandformade beslaget (Schauman-Lönnqvist 1996:57, Pl. 11:1,2).

Katajarinnefyndets vapenkombination

Katajarinnekrigarens beväpning är till sin karaktär finsk även om man utgår från att svärdet skulle härstamma från Gotland. Alla de övriga vapnen är med högsta sannolikhet tillverkade i Finland. Kombinationen tveeggat svärd, stridskniv, en spjutspets och sköld är rätt vanlig. Oftare förekommer i Finland under denna period dock två eller flera spjut. Då är det likväl inte mera frågan om ett spjutspetspar, av vilka den ena skulle vara en hullingförsedd kastspets, den andra en lans. De under merovingertidens början och mitt vanliga angonerna kan således inte uttryckligen kombineras med någon någon viss lanstyp på samma sätt som var fallet under folkvandringstiden då beväpningen viktigaste element var det långhalsade spjutparet, det ena kastspjutet det andra en lans att stöta med.

Bruket av hullingförsedda spjutspetsar är under merovingertiden ett rent finländskt drag. Efter folkvandringstiden slut har spetsar med hullingar inte mera varit i bruk i Skandinavien, vilket antagligen kan sättas i samband med förändringar i stridsättet. Kastspjutet hade förlorat sin betydelse (Nordman 1943:42). Den på Gotland oftast förekommande vapenkombinationen under vendeltid är eneggat svärd eller stundom ett tveeggat sådant, lans och sköld (Jørgensen 1992:29). Det finländska bruket med både ett tveeggat svärd och en stridskniv behöver eventuellt inte återspegla stridsättet. Såsom Cleve påpekat kan stridsknivarna också ha använts som jaktknivar (Cleve 1943:114). Denna vapenuppsättning omfattande såväl svärd och stridskniv som flera spjut kan ha utgjort en statusmarkering.

Den sena merovingertidens kronologi i Finland

Ovan presenterade vapenfynd från den sena merovingertiden ger här anledning att diskutera kronologiska frågor rörande periodens vapenfynd också på ett mera allmänt plan.

Helmer Salmo, den första som studerat merovingertidens vapen i Finland mera ingående, opererar i sin avhandling av år 1938 med endast två kronologiska tidsnivåer, tidig och sen merovingertid. Några närmare diskussioner rörande kronologin ger han sig inte in på. Han inordnar en mängd vapen i perioden sen merovingertid, som skulle ha varat i 100–150 år, utan att ange absoluta tidsgränser för den. Nils Cleves indelning av den finska merovingertiden i tre skeden har en allmän giltighet fortfarande idag. Cleve avsåg i första hand denna kronologi vara relativ, men angav också absoluta årtal för respektive skede, skede I 575–650/675, skede II

650/675–750, skede III 750–800 (Cleve 1943:172). Pirkko-Liisa Lehtosalo-Hilander omfattar i sin studie över skelettgravfynden från Luistari Cleves fasindelning (Lehtosalo-Hilander 1982:173 ff.). Sirkku Pihlman har i sin avhandling över folkvandringstidens och den tidiga merovingertidens vapen i Finland vid dateringen använt sig av utländska kronologier där det varit möjligt. Hon sluter sig till Cleves absoluta årsangivelse för merovingertidens början. Med hänvisning till Birgit Arrhenius' (1983) dateringar av gravarna på gravfälten i Vendel och Valsgårde i Uppland är Pihlman benägen att tidigaredatera ett antal finska gravar, som den äldre forskningen förlagt till merovingertidens mitt (Pihlman 1990:57).

För den sena merovingertidens kronologi är såsom tidigare framgått det gotländska materialet däremot av större relevans. Det gotländska vapenmaterialet har, såsom ovan angivits, nyligen bearbetats av Anne Nørgård Jørgensen (1992). Hon har använt databaserad korrespondensanalys för att bygga upp en kronologi för vapengravsfynden på Gotland under perioden 530–800 AD. Hennes material omfattar 122 gravar innehållande sammanlagt 83 föremålstyper. Resultatet av datorseriationen är 5 kronologiska faser, vilka var och en kan indelas i två skeden. Fas 1 daterar hon till tiden ca 530/540–560/570, fas 2 till 560/570–620/630, fas 3 620/630–670/690, fas 4 670/690–710–730 och fas 5 till 71/730–770/800? Slutdateringen av fas V finner hon svår, emedan fasen innehåller vapentyper, som också uppträder i vikingatida kontexter (Jørgensen 1992:22). Lena Thunmark-Nylén har kritiserat Jørgensens resultat och hävdar att det Jørgensen fått fram inte är en fasindelning utan olika typer av vapengravsinventarier. Således skulle t.ex. på gravfältet Ihre vapengravarna innehålla dels modernt internationella, dels mera inhemskt fristående vapengarnityr som använts sida vid sida (Thunmark-Nylén 1995:595 ff.). Även om Jørgensens fasindelning måhända inte är tillämplig som finkronologi för Gotlands vidkommande kan den ändå vara riktgivande vid uppbyggandet av en relativkronologi för de finländska vapengravsfynden från den sena merovingertiden, emedan precisare kronologiska hänvisningar tillsvidare inte kan ernås på annat håll.

Fyndmaterialet från merovingertiden i Finland är rätt omfångsrikt, men antalet slutna är fynd begränsat. De flesta av de vapentyper som definieras som inhemska har varit i bruk över flera generationer och är därmed inte några precisa instrument vid byggandet av en mera finfördelad kronologi. Svärden, av vilka många är utländska import, är de vapen ur vilka generationsväxlingarna bäst kan utläsas. Det faktum att de är importgods gör det också möjligt att knyta dem till utländska kronologier förankrade i absoluta dateringar.

Salmo räknar följande svärdstyper som senmerovingertida: de av honom benämnda västfinska svärden, svärden med bronsgrepp, svärd av typ B, svärd av Petersens specialtyp 1, som han benämner »wie Petersen Abb. 56», svärd av Petersens specialtyp 2, svärdet från Mäntyharju, svärd av Petersens typer E och H. Cleve upptar i sin kronologiska diskussion för skede III endast svärd av Behmers typ VI med odelade hjalten, dvs här behandlade svärd med bronsgrepp, samt svärd av Petersens typ B. De av Salmo benämnda västfinska svärden förlägger han i skede II. De övriga av Salmo uppräknade senmerovingertida svärden behandlar han överhuvud inte (Cleve 1943:168). Cleves datering av de sk. västfinska svärden verifieras av Anne Nørgård Jørgensens kronologi för de gotländska vapengravarna.

Snarlika, benämnda SP4, placerar sig enligt datorseriationen i hennes skede IIIb (Jørgensen 1992:17, fig. 5).

Svärdet från Mäntyharju är unikt och förbigås här av denna orsak. Svärden av Petersens specialtyp 1 daterar Salmo till tiden ca år 700 (Salmo 1938:112). Enligt Jørgensen är de liksom svärden av Petersens specialgrupp 2 samtida med svärden av Petersens typ B och hör främst i fasen IVb (Jørgensen 1992:17, fig. 5). Svärden av Petersens typer E och H är i Finland vikingatida. Därmed återstår endast fyra svärdstyper, svärden med bronsgrepp, svärden av Petersens typ B och svärden av Petersens specialtyper 1 och 2, vilka kan dateras till den sena merovingertiden. Ytterligare bör vi räkna med de eneggade svärden som härstammande från den sena merovingertiden.

De slutna fynden på finska fastlandet med senmerovingertida svärd är åtminstone 17, de sju ovan anförda gravfynden med svärd med bronsgrepp samt tio andra (se bilagd förteckning). På gravfältet Kvarnbacken i Saltvik på Åland påträffades sammanlagt 6 gravar innehållande svärd av ovannämnda typer (Kivikoski 1961:125–126).

Enligt Jørgensens datering skulle svärd med bronsgrepp dateras uteslutande till hennes fas Vb, medan svärden av Petersens typ B, Petersens specialtyper 1 och 2 främst skulle ha varit i bruk under fas IV. Äldst, eller ingående i fas III, är de av Salmo benämnda västfinska svärden (Jørgensen 1992:17, fig. 5).

En studie av fyndkombinationerna av ovan nämnda 17 slutna gravfynd utgående från dateringen av svärdstyperna i respektive fynd ger inte någon större utdelning. Vissa iakttagelser kan dock göras. Såväl den rakryggade saxen som den finska stridskniven har varit i bruk under tidsperioden som omfattar Jørgensens faser III–V. Sköldbucklorna med kupigt överstycke har varit i bruk under samma tid. Av spjutspetsarna är angonerna med stort blad de äldsta. De förekommer endast tillsammans med västfinska svärd, och hör således till samma tid som fas III. Angonerna med platt blad förekommer i kombinationer med svärd från såväl fas III som IV, medan spjutspetsarna med kort blad och tånge, typerna »wie Tafel XIV:1» och »Aspelin fig. 1651» uppträder med svärd från faserna IV och V. För några spjutspetsstypers vidkommande kan man alltså med hjälp av de dateringar av svärden som det gotländska jämförelsematerialet erbjuder åstadkomma en antydan till en mera finfördelad kronologi. Likväl synes alla dessa typer ha varit i bruk över flera än en generation.

En generell iakttagelse kan dock göras beträffande de finländska vapeninventarierna från merovingertidens slut. I motsats till vad som synes vara fallet på Gotland förefaller det i Finland finnas en markerad gräns mellan merovingertid och vikingatid. I de slutna fynden från det finska fastlandet kan inte iakttagas någon glidande övergång till vikingatida vapenbruk. Alla merovingertida vapen av finländsk typ i slutna fyndkontexter är funna tillsammans med entydigt merovingertida föremålstyper.

Sköldbucklor med kupigt överstycke förekommer tillsammans med svärd av Petersens typ B, men aldrig tillsammans med spjutspetsar av Petersens typ E (Salmo 1938:296). Svärd av typ B och spjutspetsar av typ E uppträder däremot tillsammans i Norge (Petersen 1919:26). Inte heller påträffas någon av de här beskrivna typerna av spjutspetsar i fyndkontexter som i övrigt skulle kunna betraktas som vikingatida.

Beträffande Åland är situationen dock något avvikande. I gravarna 30, 66, 70 och 123 på gravfältet Kvarnbacken i Saltvik, som innehåller daterbara senmerovingertida svärd, förekommer spjutspetsar av Petersens typer A och B tillsammans med ovan diskuterade svärdstyper (Kivikoski 1963:23, 24, 38, 41 och 58). Dessa spjutspetsstyper uppträder visserligen redan under merovingertiden i de skandinaviska länderna, men är ännu i användning under vikingatiden (Petersen 1919:22).

Denna skillnad i vapenkombinationerna mellan Åland och fasta Finland kan måhända förklaras med att de nya strömningarna skulle ha nått Åland tidigare än fastlandet. Då materialet likväl är så litet bör man inte dra några mera allmängiltiga slutsatser.

Dateringen av bronsgreppssvärden till merovingertidens slut innebär att ren stil III inte påträffats i vikingatida sammanhang i Finland. Depåfyndet från Hattelmala i Tavastehus, med fynd från merovinger- och vikingatid, i vilket ingår ett bronsbeslag ornerat i Stil III, kan inte tas i beaktande, då detta måste betraktas som blandat (Ailio 1928:52). De vikingatida runda spännbucklorna med dekorationselement lånade ur den sena Vendelstilen kan inte betraktas som hörande till stil III.

Till slut bör konstateras, att ovan presenterade iakttagelser likväl inte har preciserat eller omdaterat den absoluta tidpunkten för periodskiftet merovingertid–vikingatid i Finland. Först då sådana fynd påträffas som direkt kan kopplas till kontinentala finkronologier kan det finnas anledning att ompröva dateringen ca år 800.

Vemobygden under järnålder

Endast få fasta fornlämningar från förhistorisk tid är kända i Vemobygden. Omgivningen är kustbygd som sent höjt sig ur havet. Fyndlokalerna från järnåldern är sju till antalet, fyra gravplatser, ett möjligt gravfält, platsen för två lösfynd samt en fornborg.

Piiloinen

Högt uppe på ett berg, på Piiloinen hemmans mark på nordöstra stranden av den smala viken Vehmaansalmi, som skär i sydostlig–nordvästlig riktning djupt in i landet, låg tre stenrösen som Unto Salo undersökte år 1959. Ett av dem kunde dateras till den tidiga romerska järnåldern. De andra är antagligen också från samma tid (Salo 1967:67–68). Rösenas läge högt uppe på ett berg, långt borta från odlingsmarkerna har dock snarare karaktären av bronsålder än järnålder. Fynden från järnålderns senare perioder är påträffade långt ifrån dessa. Någon topografisk kontinuitet mellan äldre och yngre järnålder föreligger således inte.

Matinanti i Rahkamala

Då järnvägsbanan mellan Åbo och Nystad byggdes år 1918 låg ett stort stenröse i vägen vid Matinanti i Rahkamala by. A.M. Tallgren grävde ut fornlämningen samma år i september. Av Tallgrens beskrivning får man intrycket, att det var ett



Fig. 8. Spjutspetsen NM 7472:3 från Matinantti i Rahkamala by i Vemo. Foto Museiverket/Ritva Bäckman.

röse av folkvandringstida typ, med kantked och en stor centralsten. Röset mätte 10–12 meter i diameter och var ca en meter högt. Det var uppbyggt av stora stenar i 2–3 lager. Strax söder om centralstenen fanns ett område med kraftiga brandspår, troligen bålplatsen. Brända ben påträffades i en skild anhopning öster om denna. Denna ursprungliga begravning i röset omfattade inga daterande föremål. Däremot påträffades på röset nordsida, mellan två stora kanstenar, en sekundär begravning. Två svärd låg parallellt bredvid varandra. Båda svärden (NM 7472:1 och 2) är av Petersens typ H och båda har silver- eller koppartauschering på såväl knapp som hjalten. Ytterligare påträffade Tallgren en liten, stark korroderad kniv (NM 7472:4). Den sekundära begravningen kan på basen av svärden dateras till 800-talet eller möjligen 900-talets förra hälft (Petersen 1919:89).

Tallgren katalogiserade under samma huvudnummer 7472 också en spjutspets (NM 7472:3, fig. 8). I katalogens marginal har senare införts en blyertsanteckning (också med Tallgrens handstil) om att spjutspetsen inte påträffats i röset, utan att den inköpts och ursprungligen hade hittats ca 200 m norr om röset på gårdsplanen vid Mäkinens torp.

Den ryggade spjutspetsen har ett blad som är rätt tjockt vid den tvära basen. Bladets rygglinje löper ett stycke in på holken. Spjutspetsen är av folkvandringstida typ, något mindre än en snarlik påträffad i ett röse på gravfältet i Merola i Lundo, som Ella Kivikoski daterat till 500-talets början (Kivikoski 1973: fig. 308).

Röset av folkvandringstida karaktär och även spjutspetsen antyder således verksamhet i Rahkamala under folkvandringstid.



Fig. 9. Sköldbucklan NM 2766:13a från Prästgården i Vemo. Foto Museiverket/Ritva Bäckman.

Prästgården

Åren 1890 och 1891 erhöll Arkeologiska kommissionen på kronolänsmannens i Wehmo distrikt försorg sammanlagt tre försändelser med fornfynd funna i en mindre kulle invid Vemo prästgårds trädgård. Kullen var enligt uppgift 18 m lång, 12,5 m bred och ca 1,75 m hög. Den var före uppodlingen täckt med en mängd större och mindre stenar, vilka undanröjdes då en plantering av hallonbuskar verkställdes. Då fynden påträffades gjordes inga iakttagelser av benbitar, kol eller smutsig jord. Fynden var följande. Två svärd av Petersens typ B (NM 2738:1; 2766:1), ett stort eneggat svärd (NM 2766:3), fem stridsknivar med rak ryg (NM 2738:4a och 4b; 2766:4 och 5; 2786:2), en atypisk stridskniv med drag av den finska varianten (NM 2786:1). Ett unikt föremål är en dolk med ett fäste som slutar i en rund knopp (NM 2538:5; Salmo 1938:155). Spjutspetsarna var två angoner med platt blad (NM 2738:2; 2755:19), två spjutspetsar med dolkformigt blad (NM 2738:3b; 2766:15), en spjutspets »wie Aspelin 1651» (NM 2738:3a), en spjutspets »wie Tafel XIV:1» (NM 2766:14), två spjutspetsar med kort blad och tånge (NM 2766:20 och 21) samt en tångespjutspets med spetsovalt blad som avslutas i en spets med fyrkantig genomskärning (NM 2766:16; Salmo 1938:237). En pilspets med stort blad (NM 2766:18) ingick också i fyndet. Fyndet omfattade endast en sköldbuckla av typen med kupigt överstycke och cylindrisk, indragen hals (NM 2766:13a). Denna buckla är såtillvida märklig, att även om den uppenbart hör till ovanstående kategori av sk. senmerovingertida sköldbucklor är överstycket på detta exemplar icke kupigt utan slutar i en spets (fig. 9; se s. 39). Ett helt betsel (NM 2766:13b) och tre betselringar jämte ett led av munstycket (NM 2766:26) påträffades även. I fyndet ingick ytterligare tre saxar (NM 2766:23–25) samt en racerkniv (NM 2766:9) samt fyra småknivar (NM 2766:7–8, 10–11). En spiralfingerring (NM 2766:28) var det enda föremålet av brons. Ytterligare diverse järnbitar, av vilka en ser ut som en modern hasp (NM 2786:5). Andra moderna föremål var

en kniv och ett sylliknande föremål av järn. Till sist bör nämnas en i Nationalmuseums fyndkatalog upptagen smulten blå glaspärla (NM 2786:6), som har förekommit. Denna var katalogiserad tillsammans med de moderna föremålen, varför det eventuellt kan ha rört sig om en modern glaspärla.

Det är inte mycket vi vet om de inbördes fyndförhållandena. Ett omnämmande finns om att svärdet NM 2766:1, som är böjt, skulle ha legat runtom sköldbucklan NM 2766:13a och att betset NM 2766:13b skulle ha legat i sköldbucklan.

Fyndet från Prästgården som bl.a. omfattande tre svärd, sju stridsknivar och nio spjutspetsar härstammar givetvis från flera gravar. Trots att prästgårdens tjänarinnor, som stötte på de flesta föremålen inte iakttog brända ben eller andra tecken på brandgravar torde fynden likväl härröra ur sådana, eftersom flera av föremålen bär brandpatina. Av fyndens datering kan man sluta sig till att alla gravar har gjorts under merovingertidens senare del.

Huolila i Lahdinko

På våren 1880 hade gästgivaren Huolila i Lahdinko röjt den steniga backen intill sitt hus (Killinen 1885:182). Han skulle bygga ett stengärde och tog därvid stenar ur en intilliggande stenhög, varvid han fann diverse föremål. Dessa var tre tveggade svärds klingor med tånge (NM 2022:1–3). Den första klingan har en ytterst konstfärdig damaskering, påminnande om den på svärds klingan från Ristimäki. Ytterligare ingick i fyndet en stor rakryggad stridskniv (NM 2022:4), en mindre smalspetsig kniv (NM 2022:5), tre angoner med stort blad (NM 2022:6–8), en spjutspets med kort blad och tånge (NM 2022:9), ett ringbetsel (NM 2022:10), en ca 22 cm lång, i genomskärning kvadratisk järnstav samt två sköldbucklor med kupigt överstycke (NM 2022:12–13).

Alla vapen som går att datera är merovingertida. Äldst är angonerna med stort blad, vilka dateras till 600-talets slut och 700-talets början (Salmo 1938:222). De övriga fynden är snarast från merovingertidens senare del.

Torkkila i Lahdinko

Ett hästskoformat spänne med trattformiga ändknoppar (NM 25784) fastnade i jordbrukaren Mika Kummoins såningsmaskin i början av 1980-talet. Tio år senare anmäldes fyndet till Åbo Landskapmuseum. Heljä Brusila inspekterade i september 1991 fyndplatsen som var åker. Hon kunde inte iaktta några som helst spår av fast fornläming på platsen. Stället ligger lågt, mellan 8 och 10 meter över havet.

Pirkko-Liisa Lehtosaloinen har närmare studerat de hästskoformiga spännena med trattformiga ändknoppar och enligt henne bör de dateras till 900-talet och tiden omkring år 1000. Två av gravarna på Luistari innehållande sådana spännena är myntdaterade. Sammanlagt har ett hundratal spännena av denna typ påträffats i Finland. De har påträffats i mansgravar och har varit mantelspännena (Lehtosaloinen 1982:103–105).

Då fyndkontext saknas och höjden för fyndplatsen är låg måste man i detta skede utgå från att det rör sig om ett lösfynd.

Kurjenkallio eller Mannenmäki i Lahdinko

Enligt fyndkatalogen hittade hemmansägaren A. Torkkila då han letade efter sten lämpligt som byggnadsmaterial den 15 juni 1898 ett svärd (NM 3597:10) på Kurjenkallio berg i Lahdinko by intill en stor sten på ca 3 tums djup strax intill stora landsvägen. I inventeringsberättelsen för Vemo av år 1960 hävdar Ilkka Mäntylä hänvisande till en utsaga av ordsbon Paavali Arvela, att fyndplatsen är felaktigt angiven. Den skall ha varit Mannenmäki, belägen i Lahdinko ca 1 km västerut från Huolila. Svärdet (NM 3597:10) saknar knapp, men de bevarade hjalten ornerade med gropar och mellan dessa med metalltrådstauschering, antingen i silver eller koppar, utvisar att det är ett svärd av Petersens typ E (Kivikoski 1973: Abb. 829). Typen dateras till vikingatidens början, till tiden ca 800–850 (Petersen 1919:79).

På Mannenmäki, strax intill skolan skall även ett fragment av en spjutspets troligen av typ M, bevarad i hembygds museet i Huolila, ha påträffats. Spjutspetsar av denna typ hör till vikingatidens slut (Petersen 1919:35).

Dateringen av järnåldersfynden i Vemo

Om vi frånser rösen i Piiloinen förefaller järnåldersbosättningen i Vemo såväl i tid som i rum ha varit ytterst koncentrerad. De äldsta fyndet härstammar från folkvandringstiden och de yngsta är från vikingatid. De merovingertida fynden är så gott som alla sådana som kan hänföras till Cleves skede III, ca 750–800 (Cleve 1943:172). Hit hör också fyndet från Katajarinne.

De flesta järnåldersfynden från Vemo är vapen. De enda smyckena som påträffats är hästskospännet från Torkkila i Lahdinko, spiralfingerringen från prästgården och den i fyndkatalogen omnämnda glaspärLAN. Hästskospännet är en typ som förekommer uteslutande i mansgravar. Spiralfingerringar påträffas också i merovingertida mansgravar. För den händelse att glaspärLAN var förhistorisk kan den mycket väl ha varit en svärdspärLA (jfr Evison 1967). Påfallande är alltså att inga föremål som med säkerhet kan attribueras en kvinnograv har till skrivande stund påträffats i Vemo.

Merparten av fynden har kommit i dagen slumpartat, av en tillfällighet. Endast röset i Matinanti i Rahkamala är sakkunnigt undersökt. Likväl förefaller det mindre sannolikt att de personer som stött på fornfynden skulle ha gjort ett medvetet eller omedvetet val av de fornsaker de tagit tillvara. De merovingertida kvinnosmyckena är givetvis mindre spektakulära än vapnen, men borde dock ha väckt intresse genom sin originalitet. Bland de tillvaratagna föremålen finns också en oansenlig spiralfingerring. Även om frånvaron av kvinnogravar endast skulle vara schimär ger dagens fyndsituation otvetydigt den bilden att färre kvinnor än män skulle ha gravlagts med gravgåvor i Vemo under merovingertidens senare skede.

Härmed kommer vi in på frågan om fyndens representativitet och vad den egentligen innebär.

På de tre senmerovingertida fyndlokalerna har påträffats inte mindre än 7 svärd, 9 vapenknivar, 14 spjutspetsar, en dolk, en pilspets, 3 sköldbucklor och 3 betsel.

Låglänta strandmarker

Under merovingertidens början då havsytan var ca 10 m högre än idag (Glückert 1976, Appendix II, Saukkonen 1996:30) låg fyndlokalen Katajarinne strax söder om Hepo-oja ås dåvarande mynning, innerst i en djup skyddad vik, från vilken man genom två smala sund nådde den nuvarande Mynämäkiviken (fig. 10). Inemot tvåhundra år senare, vid tidpunkten för gravläggningen på Katajarinne, var stora arealer av den tidigare viken tillandade och kontakten från Katajarinne till havet bruten. På samma sätt förhåller det sig med fyndplatserna Prästgården, Mannenmäki och Huolila. Också de är belägna strax ovanom 10 m:s höjdkurva och låg således under merovingertidens slut på ett ansevärt avstånd från havsstranden. Den höjdsträckning fornborgen Linnämäki är belägen på var under periodens början en ö långt inne i den dåvarande havsviken. Under merovingertidens slutskede var den endast en höjd i det flacka, tillandade landskapet.

Gravröset i Rahkamala med svärderna av Petersens typ H är den enda fyndlokalen längre in i landet, på ett avstånd om ca 700 m från den tidigmerovingertida havsstranden. Väl är att märka att röset är av folkvandringstida typ och att en folkvandringstida spjutspets påträffats inte långt därifrån. Fyndplatsen för det vikingatida hästskeformade spännet från Torkkila är belägen nedanom 10 m:s höjdkurva.

Enligt rådande uppfattning har gravfälten i Finland under järnåldern varit belägna i omedelbar anslutning till bebyggelsen och därmed har förekomsten av gravfält ansetts indikera bebyggelselägen. Utgår vi från att bosättningen på de rent merovingertida fyndlokalerna etablerades först under denna tid antyder valet av boplatser att boskapskötsel skulle ha varit ett viktigt näringsfång. De låglänta, vidsträckt, nyligen tillandade strandmarkerna kan säkert ha erbjudit ett gott bete.

Fyndlokalernas situation vid den tidigmerovingertida strandlinjen kan också antyda att dessa skulle ha bebotts redan under periodens början, men att fynd från denna tid inte påträffats då inga sakkunniga undersökningar utförts. Tolkar man situationen så, kunde man grovt generaliserande säga att det föreligger en platskontinuitet i bosättningen på Prästgården från den tid då terrängen blev beboelig fram till historisk tid. Även om prästgården i Vemo under medeltiden låg strax intill kyrkan och den senare prästgården första gången nämns i jordeböckerna så sent som år 1702 är det högst antagligt att denna jordegendom tillhört kyrkan sedan dess etablering i trakten. I jordeboken från år 1704 nämns att egendomen varit prästgård redan år 1680 utan mantal (Perälä 1951:42).

Om man utgår från att ovan nämnda bebyggelselägen i Vemo verkligen tagits i besittning under merovingertidens början antyder det att platserna ursprungligen valts med tanke på det maritima läget i en skyddad vik. Byanamnet Lahdinko skulle således härstamma från denna tid om man antar att det är en avledning av det finska ordet lahti, vik.

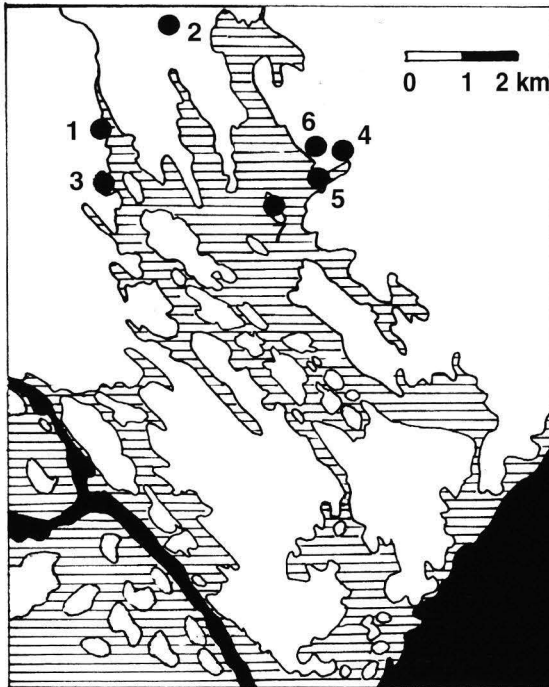


Fig. 10. Under slutet av folkvandringstiden och merovingertidens början var stora delar av Vemo en örik skärgård med många vikar. Den skrafferade ytan är land under 10 m ö h. De svarta ytorna är Mynämäkiviken och Vehmaansalmi tränga sund idag. Fyndlokalerna är följande: 1 Katajarinne i Vemo kyrkby, 2 Matinantti i Rahkamala, 3 Prästgården i Pappila, 4 Huolila i Lahdinko, 5 Torkkila i Lahdinko, 6 Mannemäki i Lahdinko och 7 fornborgen Linnämäki i Lahdinko. Karta författaren.

Men också andra synpunkter på ortnamnet Lahdinko har anförts. Det ansetts utgöra ett belägg för att svearnas ledungsväsen utsträckt sig också till det finska fastlandet (Niitemaa 1965:458). Går man in för en sådan tolkning av namnet och låter fantasin flyga i väg skulle man kunna hävda att de merovinger- och vikingatida gravfynden i Vemo är minnen efter tidiga ledungskrigare och Katajamäkifyndet jämte de andra vapenfynden i trakten skulle få en enkel förklaring, de skulle vara lämningar efter en garnisonsort. Troligare är dock, att vi här har att göra med västfinsk järnåldersbygd, som endast i ringa utsträckning varit föremål för arkeologisk forskningverksamhet, av vilken anledning det fyndmaterial som slumpartat kommit i dagen ger en bild, som lätt låter sig feltolkas. Detta innebär inte, att beväpnade storbönder eller lokala småhövdingar här, såsom också annorstädes i sydvästra Finland, inte vid denna tid skulle ha haft kontakter till Skandinavien, framför allt Gotland, såsom detta fynd utvisar.

Otryckta källor

Museiverkets arkeologiska avdelnings arkiv.

Litteratur

- Ailio, Julius. 1928. Hattelmalan rautakautinen kätkölyttö. *Suomen Museo* 1928, 51–54.
- Arbman, Holger. 1934. Stil III och karolingisk renaissance på Gotland. Excavationes et studia. Opuscula in honorem Alfred Hackman 14.10.1934. *Finska Fornminnesföreningens tidskrift* 40, 143–151.
- Arbman, Holger. 1937. *Schweden und das karolingische Reich*. Kungliga Vitterhets Historie och Antikvitets Akademiens handlingar, del 43. Stockholm.
- Behmer, Elis. 1939. *Das zweischneidige Schwert*. Stockholm.
- Cleve, Nils. 1943. *Skelettgravfälten på Kjuloholm i Kjulo. I. Den yngre folkvandringstiden*. Finska Fornminnesföreningens Tidskrift 44.
- Erä-Esko, Aarni. 1977. Ein Schwert der Merowingerzeit mit völkerwanderungszeitlichem Knauf aus Grab A 5 von der Insel Kjuloholm, Gemeinde Köyliö, Südwestfinland. *Archäologische Beiträge zur Chronologie der Völkerwanderungszeit. Antiquitas Reihe* 3. Band 20, 79–85.
- Evison Vera. 1967. The Dover Ring Sword and Other Sword-rings and Beads. *Archaeologia* vol. 101, 63–118.
- Glückert, Gunnar. 1976. *Post-glacial shore-level of the Baltic in SW Finland*. *Annales Academiae Scientiarum Fennicae. Series A III. Geologica-Geographica* 118.
- Hackman, Alfred. 1938. *Das Brandgräberfeld von Pukkila in Isokyrö*. Finska Fornminnesföreningens Tidskrift 41.
- Jørgensen, Anne Nørgård. 1992. Weapon sets in Gotlandic grave finds from 530–800A.D.: A Chronological analysis. *Chronological Studies of Anglo-Saxon England, Lombardy Italy and Vendel Period Sweden. Arkæologiske skrifter* 5, 5–34.
- Killinen, Kust. 1885. Muinaisjäännöksiä Vehmaan kihlakunnassa. *Finska Fornminnesföreningens Tidskrift* 7.
- Kivikoski, Ella. 1939. *Die Eisenzeit im Aurafussgebiet*. Finska Fornminnesföreningens Tidskrift 43.
- Kivikoski, Ella. 1963. *Kvarnbacken. Ein Gräberfeld der jüngeren Eisenzeit auf Åland*. Helsinki.
- Kivikoski, Ella. 1969. Esihistoriallinen aika. *Laitilan historia* I. Vammala, 3–69.
- Kivikoski, Ella. 1973. *Die Eisenzeit Finnlands*. Bildwerk und Text. Neuauflage. Helsinki.
- Lehtosalo-Hilander, Pirkko-Liisa. 1982. *Luistari II. The Artefacts*. Finska Fornminnesföreningens Tidskrift 82:2.
- Menghin, Wilfried. 1984. *Das Schwert im Frühen Mittelalter. Chronologisch-typologische Untersuchungen zu Langschwertern aus germanischen Gräber des 5. bis 7. Jahrhunderts n. Chr.* Wissenschaftliche Beibände zum Anzeiger des Germanischen Nationalmuseums. Band 1. Stuttgart.
- Nerman, Birger. 1969. *Die Vendelzeit Gotlands II*. Tafeln. Stockholm.
- Nerman, Birger. 1975. *Die Vendelzeit Gotlands I:1*. Text. Stockholm.
- Niitemaa, Vilho. 1965. Leidang. Finland. *Kulturhistoriskt lexikon för nordisk medeltid från vikingatid till reformationstid X*, s. 458–459.
- Olsén, Pär. 1945. *Die Saxe von Valsgärde I. Valsgärdestudien II*. Uppsala.
- Petersen, Jan. 1919. *De Norske vikingesverd. En typologisk-kronologisk studie over vikingetidens vaaben*. Videnskapsselskabet Skrifter II. Hist.-filos. Klasse 1919. No.1. Kristiania.
- Perälä, Väinö. 1951. *Vehmaan historia*. Turku.
- Pihlman, Sirkku. 1990. *Kansainvaellus- ja varhaismerovingiajan aseet Suomessa. Typologia, kronologia ja aseet ryhmästrategioissa*. Iskos 10.

- Purhonen, Paula. 1996. Introduction. I *Vainionmäki – A Merovingian Period Cemetery in Laitila, Finland*. Helsinki, 13–18.
- Salmo, Helmer. 1938. *Die Waffen der Merowingerzeit in Finnland*. Finska Fornminnesför-
eningens Tidskrift 42:1.
- Salo, Unto. 1967. *Die Frühromische Zeit in Finnland*. Finska Fornminnesför-
eningens Tidskrift 67.
- Saukkonen, Jyri. 1996. The environmental prerequisites for the settlement and economy
during the Merovingian Period. I *Vainionmäki – A Merovingian Period Cemetery in
Laitila, Finland*. Helsinki, 30–35.
- Schauman-Lönnqvist, Marianne. 1996. The Weapons. I *Vainionmäki – A Merovingian Peri-
od Cemetery in Laitila, Finland*. Helsinki, 53–62.
- Steuer, Heiko. 1987. Helm und Ringschwert/Prunkbewaffnung und Randabzeichen germa-
nischer Krieger: eine Übersicht. *Studien zur Sachsenforschung* 6, 189–236.
- Tallgren, A.M. 1915. Ristimäki gravfält i S. Karins. *Finskt Museum* 1915, 46–61.
- Thunmark-Nylén, Lena. 1995. Vendeltid eller vikingatid? Om datering av gotländska forn-
fund kring år 800. *Tor* 27:2, 551–623.

**Förteckning över slutna gravfynd innehållande senmerovingertida svärd: Petersens typ B, Petersens
specialtyp 1 samt eneggade svärd (för gravar innehållande svärd med brongrepp se förteckningen
ovan)**

1. **Tiikkinummi, Bjärnä** (fi. Perniö). NM 7752:49–52. Svärd av typ B, spjutspets av typen »wie Taf. XIV:1, spjutspets av typen »wie Aspelin 1651» och spjutspets snarast av folkvandringtida typ. Den sistnämnda har Salmo definierat som varande av typ A, men halsen och holken är alldeles för lång för bladet och hela spetsen är klenare än vad A-typens spetsar är. (Salmo 1938:20)
2. **Grav 7, Käräjämäki, Eura**. NM 2995:7–10. Skelettgrav innehållande eneggat svärd, spjutspets av typen »wie Tafel XIV:1», spjutspets med kort blad och tånge samt ett ormspänne. (Salmo 1938:27f.)
3. **Grav 3, Kalmumäki, Kalanti**. NM 8780:96a–o. Graven är möjligen en dubbelgrav. Svärd av typ B, spjutspets med kort blad och tånge, spjutspets med litet ovallt blad och trasig holk. Denna har Salmo beskrivit som hörande till Petersens typ A. Bladet är likväl alldeles för litet, inte enbart i sig utan också i förhållande till holkens storlek, varför den måste betraktas som atypisk. Ytterligare hörde ett ringbetsel till detta vapeninventarium. I graven ingick även kvinnosmycken från merovingertidens slut, såsom ett hästskeformat spänne av typ Kivikoski 1973:Abb. 434. Enligt fyndkatalogen skulle alla föremål ha påträffats tillsammans. En viss osäkerhet angående fyndets slutenhet föreligger, emedan grävningssrapporten från Matti Kampmans utgrävning av år 1927 saknas. (Salmo 1938:7)
4. **Fyndgrupp 1, Ristimäki, St Karins**. NM 6746:1–5. Svärd av typ B, två spjutspetsar av typen »wie Tafel XIV:1», en spjutspets av typen »wie Aspelin 1651», mantelnål med triangelhuvud och kniv (Salmo 1938:3).
5. **Fyndgrupp 4, Ristimäki, St Karins**. NM 6746:49–59. Svärd av Petersens specialtyp 1, finsk stridskniv, spjutspets av typen »wie Tafel XIV:1», ringbetsel, nål med triangelhuvud och pilspets (Salmo 1938:3).
6. **Fyndgrupp 7, Ristimäki, St Karins**. NM 6751:1–16. Svärd av typ B, två finska stridsknivar, två spjutspetsar av typen »wie Aspelin 1651», en spjutspets med kort blad och tånge, ringbetsel (Salmo 1938:4).
7. **Kylämäki, Letala**. NM 16312:228–237. Två svärd av Petersens typ B, spjutspets med kort blad och tånge, spjutspets av typen »wie Aspelin 1651», ringbetsel, hästskeformat spänne, hjulförmigt spänne, kniv, sax och två fingerringar. (Kivikoski 1969:45).
8. **Grav 5, Vainionmäki, Letala**. NM 27777:88–144. Eneggat svärd, ango med stort blad, två spjutspetsar av typen »wie Tafel XIV:1», ringbetsel, pincett, rakkniv, sax, kam, kniv, mantelnål, hästskeformat spänne, finerringar, svärds- och knivslidebeslag. (Schauman-Lönnqvist 1996:61)
9. **Pitkämäki, Lundo**. NM 6164:1–8. Svärd av typ B, spjutspets av typen »wie Tafel XIV:1», spjutspets av typ »wie Aspelin 1651», ringbetsel, kniv (Salmo 1938:12).
10. **Hintermäki, Nousis** (fi. Nousiainen). NM 10369:2–8. Svärd av typ B, tre spjutspetsar av typen »wie Tafel XVI:1», betsel (Salmo 1938:17).