

## Bindmössan i Nyland

Med *bindmössan* eller *styckemössan* avses en huvudbonad inom kvinnligt dräktskick: en rundkullig mössa, som gjorts hård och styv genom inklistring av papp. Till mössan hör stycket: en bred spets, fastsydd vid en smal linne- eller bomullstyggremsa. Mössan har täckt bakhuvudet, stycket framhuvudet, de har kvarhållits med hjälp av ett sidenband. Den styva bindmössan uppkom troligen redan under 1700-talets första hälft, siden och kattun togs då i bruk och krävde en hård stomme. Men den styva mössan föregicks av en mjuk bindmössa.<sup>1</sup>

Denna mjuka mössa återgår enligt flere forskare på den s.k. Maria Stuart-mössan, som upptogs i modedräkten vid 1500-talets slut.<sup>2</sup> Den användes under 1600-talet och intill mitten av 1700-talet av ståndspersoner: präst- och borgarfruar. Det var en enkel mössa, ofta gjord av sammet, dess framkant böjde sig vid tinningarna bågformigt inåt och mittpå utåt.<sup>3</sup> Den mjuka mössan var hoprynkad baktill, den slöt tätt till huvudet och hade stora spetsiga flikar, vilka under 1700-talet blev mindre samtidigt med att hoprynkningen blev obetydlig och endast kvarlevde i de veck på var sida om nacken, vilka kan ses på bevarade yngre bindmössor.<sup>4</sup> Under förra hälften av 1700-talet lånades bindmössan in i allmogens dräkt, i Finland till en början i väster, senare i öster, dock vann den aldrig insteg på Karelska näset. Mössan och stycket hade i folkligt dräktskick sin glansperiod under

---

<sup>1</sup> *Sigfrid Svensson*, Bindmössan och dess föregångare i svensk folkdräkt, Bygd och yttervärld, studier över förhållandet mellan nyheter och tradition. (Nordiska museets handlingar 15). Stockholm 1942, s. 35, 50.

<sup>2</sup> *U. T. Sirelius*, Suomen kansanpukujen historia, Suomalais-ugrilaisen seuran aikakauskirja XXXI (1916), s. 64. — *Anna-Maja Nylén*, Folkdräkter, Svenskt liv och arbete nr 7 (Nordiska museet, 1949), s. 40 f.

<sup>3</sup> *Riitta Pylkkänen*, Säätyläispuku Suomessa vanhemmalla Vaasa-ajalla, SMYA-FFT 55 (1956), s. 247.

<sup>4</sup> *Nylén*, Folkdräkter, s. 41.



Fig. 1. Flicka iförd bindmössa. Sippola, Nyland. Oljemålning av S. A. Keinänen 1874. Finlands Nationalmuseum.

1700-talets slut och 1800-talets första hälft intill 1850- och 1860-talen då de började komma ur bruk.<sup>5</sup> Också mössans storlek avtog under 1800-talet, de äldsta mössorna var stora och hade djupa inskränningar samt ut-

---

<sup>5</sup> *Aino Linmove*, *Suomalaisen pitsinnypläyksen kehitysvaiheita 1500-luvulta 1850-luvulle*, Porvoo 1947, s. 70.

präglad mittflik, men småningom blev inskärningarna grunda och fliken mindre och hela mössan krympte och blev smalare.<sup>6</sup>

Stycket under mössan bestod av en eller flere spetsar, fastsydda vid en linneremsa. Enligt Linnove<sup>7</sup> har med 'stycke' ursprungligen avsetts denna linneremsa, i 1700-tals handlingar omnämnes »möss stycken med spetsar». Styckets form sammanhänger med formen på mössans kant, de äldsta styckena är sålunda tämligen djupt inskurna och har lång mittflik, de yngsta raka. Stycket är, enligt en teori som omfattats av Svensson och efter honom av Nylén och Björkquist, en rest av bindmössans föregångare: linnehuvan eller lärftshatten (fi. *tanu*, *Kymmene*), vilken skulle ha burits under mössan och småningom krympt.<sup>8</sup> Då denna teori utformats har man väl främst stött sig på det faktum, att stycket är löst och att det fästs vid ett band över hjässan samt på det förhållandet, att lärftshattar burits under bindmössor.<sup>9</sup> Nu är dock att märka att lärftshatten med spets ju fortfar att användas *vid sidan av* mössa och stycke under hela 1700-talet, enligt Linnove användes 'tanu' ännu under 1820—40- och 1850-talen.<sup>10</sup> Om styckemössan således fått sitt 'stycke' från lärftshatten, måste detta ha skett tidigt, ty bindmössor med stycken förekommer på porträtt från 1600-t. (se nedan), och så att den spetsförsedda linnehuvan samtidigt med att den krympte till ett stycke under Maria Stuart-mössan likväl bevarades oförändrad vid sidan av denna. I det egentliga utbredningsområdet för 'tanu' (*Kymmene*, *Valkeala*) utbyttes 'tanu' med spets aldrig mot mössa med stycke.<sup>11</sup> Därtill kommer att de äldsta linnehuvorna väl saknat spets, ty de har ju uppstått genom att en huvudduk vikts och hopsyts på en sida. Linnove påpekar, beträffande Finland, att *tanu*, alltså linnehuvan, utan spetsar omnämnes i synnerhet i äldre bouppteckningar, den äldsta uppgift om *tanu* överhuvud, och *utan* spets är fr. 1563, den äldsta uppgift om *tanu med* spets från mer än hundra år senare, d.v.s. 1697.<sup>12</sup> På ett porträtt av en prästfru,<sup>13</sup> målat 1671, ses dock redan en fullt utvecklad mössa *med* stycke — således tjugo år innan

<sup>6</sup> *Sirelius*, *Kansanpukujen historia*, s. 67.

<sup>7</sup> *Linnove*, a.a., s. 59. — *Lennart Björkquist*, *Jämtlands folkliga kvinnodräkter*, Skrifter utg. av Kungl. Gustav Adolfs Akademien för folklivsforskning 7 (1941), s. 117.

<sup>8</sup> *Sigfrid Svensson*, *Förhistoriska och medeltida traditioner i nordisk bondedräkt*, *Nordisk kultur XV: B* (1941), s. 142. — *Nylén*, *Folkdräkter*, s. 40. — *Björkquist*, a.a., s. 117.

<sup>9</sup> Enligt Svensson har linnehuvan på kontinenten en vid utbredning med många varierande former, till vilka medeltida paralleller påvisats och han antar att lärftshatten också funnits i nordiskt dräktskick under medeltiden. *Svensson*, *Nordisk kultur XV: B*, s. 141 f.

<sup>10</sup> *Linnove*, a.a., s. 58.

<sup>11</sup> *Linnove*, a.a., s. 58.

<sup>12</sup> *Linnove*, a.a., s. 71.

<sup>13</sup> Avbildas av *Sirelius*, a.a., s. 63, bild 91. — Jfr *Björkquist*, a.a., s. 83, fig. 48.

den första linnehuvan *med* spets påträffas i våra handlingar. Det förefaller mig således som om linnehuvan (*tanu*) samt bindmössan, åtminstone vad Finland beträffar, fått sina spetsar oberoende av varandra.

Till den huvudbonad jag här behandlar hörde slutligen även ett löst band, som på olika sätt lades över håret, knöts i nacken så att ändarna fick hänga ned samt hade det praktiska syftet att tjäna som underlag för stycket och mössan. Enligt Björkquist övergick mössbandet senare, då mössorna började omlindas med huvuddukar, till enbart en dekoration, av vilken åter den i nacken placerade bandrossetten är en reminiscens.<sup>14</sup>

Vid hösttinget i Esbo socken 1726 anklagades en piga i Bemböle by »för thet hon burit förbudit tyg til Myssa, som nu upwijstes, af grönt Tafft; och en liten rispa af hwijtt flor»<sup>15</sup>. Det är möjligt att härmed avses bindmössa och stycke, det är i så fall en mycket tidig uppgift om huvudbonaden i Finland.<sup>16</sup> Jag skall i det följande granska övriga urkunders vittnesbörd om bindmössans förekomst hos nyländsk allmog.

#### *Urkunders vittnesbörd om bindmössor i Nyland.*

Uppgifter om dräktskicket under en tid, så avlägsen att den muntliga traditionen icke sträcker sig till den, framgår vad Nyland beträffar huvudsakligen ur bouppteckningsinstrument, ur de protokoll som fördes vid sockenstämmor sommaren 1793, samt ur enstaka lokalhistoriska skrifter, möjligen även ur domböckerna. Yngvar Heikel har i sina samlingar<sup>17</sup> avskrifter av bouppteckningar i Riksarkivet (Konceptdomböcker)<sup>18</sup> från Ingå, Lojo, Borgå, Pernå, Liljendal och Strömfors socknar. I dessa uppteckningar förekommer huvudbonader under olika namn, vanligen 'hatt' el. 'mössa'; färg och material anges stundom. Att försöka utsäga vilka speciella slags huvudplagg det då rör sig om är en vanskelig uppgift. Svensson och Björkquist<sup>19</sup> synes vara benägna att tolka de 'sidenmössor' vilka nämnas i sockenstämmoprotokoll och bouppteckningar som bindmössor.

<sup>14</sup> *Björkquist*, a.a., s. 126.

<sup>15</sup> Raseborgs Häraders och Ekenäs Stads Rådstugu Protocoll och Dom Book för Åhr 1726, s. 600, 603 v., 604. Finlands riksarkiv. II 35 f. — I protokollet hänvisas till »Förordning til en ock annan yppighets ock öfwerflödighets afskaffande» av år 1720.

<sup>16</sup> Jfr *Limove*, a.a., s. 65, 71, 77.

<sup>17</sup> Heikels samlingar i Föreningen Brages arkiv.

<sup>18</sup> Bouppteckningar fr. Nyland i Riksarkivets konceptdomböcker härstammar från 1700-talets senare hälft och 1800-talets början. Bouppteckningarna från 1800-talet förvaras i Tavastehus landsarkivs konceptdomböcker. Heikels excerpter omfattar blott ett fåtal av bouppteckningarna i riksarkivet, medan bouppteckningarna i Tavastehus landsarkiv icke har utnyttjats.

<sup>19</sup> *Svensson*, Bindmössan, s. 48. — *Björkquist*, a.a., s. 84.



Blott då 'bindmössa' el. 'mössa med stycke' nämnes, är huvudbonaden säkert bestämbar.

I Lojo omnämnes 1756 bland en rusthållarhustrus gångkläder: '2 st. Dammast myssor, 1 st. lärfts hufwa', i Ingå 1754: '1 st. bruckat röd Damask myssa med stycke, 1 st. halfsliten swart Dammastmyssa, 1 st. grön myssa'.

Talrika är vittnesbörden om stycken. I bouppteckning efter hustrun Catharina Hansdotter i Ingå 1754 upptas under 'qwinfolcks kyrckio o. gångkl.':

- 1 st. blå dammast myssa
- 1 » rödt band
- 1 » d<sup>o</sup>
- 2 » Linnens hattar m. spits
- 2 » Hufvudstycken

Efter en dragonhustru upptas samma år: '1 st. wit brockat myssband', 1756 upptas efter en torpare: '2 st. gl<sup>a</sup> brockota sticka myssor, 1 st. gl. Bårdelins myssa, 1 st. panstycke' — det sistnämnda avser säkert ett stycke till mössa.

Bouppteckningarna från Ingå och Lojo är uppgjorda under åren 1754—56. I dem omnämnes 8 mössor av damast i olika färger (blå, röd, svart) men endast 2 'linnehattar' och 1 'lärfts hufwa'.

I Borgå socken omnämnes i en hemmansbouppteckning 1778 '1 svart sidentygs mössa med 3 stycken', 1783 förekommer '1 svart damastmössa med stycke' vid sidan av '5 kvinns hattar av lärft med spets', i tio år äldre bouppteckningar synes hattar överväga: 1771 fanns efter hustrun Walborg Henriksdotter '12 st. linnehuvor eller hattar med spets', 1774 efter hustrun Maria Henriksdotter '4 st. kvinns hufvor med spets, 12 st. utan spets do.', 1779 '7 lärft mössor', 1780 '1 svart damast mössa', 1781 efter hustrun Anna Johansdotter '1 ljusblå tafts mössa'. I bouppteckningar från Askola kapellgäld omnämns 1781 '1 svart qwinfolcks siden mössa', '1 halvsiden mössa, 1 liten klädes mössa, 10 lärft hattar', samma år efter bondedottern Anna Johansdotter: '1 svart siden mössa, 6 lärft hattar med spetsar'.

Vi ser hurusom såväl hattar eller linnehuvor som mössor, vilka åtminstone i vissa fall med säkerhet är bindmössor, förekommer jämsides i Borgåtrakten under 1770- och 80-talen. Lärftshattarna synes dominera. Bouppteckningarna från Borgå socken (med Askola kapell) har tillkommit under tiden 1771—1786, deras antal är 20. I förteckningarna upptas icke mindre än 68 'lärft hattar', därefter följer svarta sidenmössor (5), svarta damastmössor (3), övriga mössor (kläde, ljusblå taft, kattun, brun damast, svart taft, mohair) 1 av var.

Bouppteckningarna från Pernå, Liljendal och Strömfors härstammar från tiden 1792—1808. I en bouppteckning från Pernå 1807 upptages: '3 st. bindmössor' och om samma socken skrives 1817: ». . . och, de yngre qwinorne finna sig rätt vackra i de här så kallade Stockholmska bindmössorne».<sup>20</sup> Sällan omnämnes lärftshattar eller huvor (endast '1 st. swart lärffts mössa' / 1792/), men däremot uppträder i stort antal mössor av siden, sidensars,

<sup>20</sup> A. J. Hipping, Beskrifning öfwer Perno Socken i Finland, St. Petersburg 1817, s. 150.

mohair, taft, atlas i flere färger (vitrandig, röd, blå, gredelin, grön, vit, gulröd), likaså stycken, jämväl omtalas att mössorna är 'utsydd' (= broderade). Så fanns exempelvis efter hustrun Catharina Jöransdotter Nordberg på Påsalö holme i Kuskåski by (Pernå) 1806:

- '1 st. swart sidensarts mössa
- 1 » hwitrandig d:o d:o
- 1 » gredelin utsydd tafts d:o
- 1 » grön « sidensarts d:o
- 1 » blå d:o d:o
- 1 » hwit utsydd d:o
- 1 » spets stycke
- 1 » utsydd d:o
- 1 » slätt kammarduks stycke
- 1 » gl. d:o
- 1 » utsydd stycke med spets.'

Mössor och stycken tillsammans omnämnes i flera instrument, så i Strömfors 1799 efter gamla bondeänkan Greta Hansdotter i Marby: '1 svart sidenmössa, 3 s.k. möss-styck eller spetsar', 1803 efter en hustru i Svenskby: '1 ny vit moiremössa med styck, 1 svart sidenmössa (gammal), 1 grön sidenmössa'.

Det ringa antal bouppteckningar jag här haft tillgång till kan endast ge en antydning om bindmössans art och förekomst i Nyland under senare hälften av 1700-talet och början av 1800-talet. I västra Nyland synes den ha varit allmän redan vid 1700-talets mitt, i östra Nyland används lärftshatten fortfarande under 1770- och 80-talen, enstaka bindmössor brukas därjämte, men efter sekelskiftet 1800 blir bindmössorna snabbt enarådande, flere olika material tas i bruk, färgerna växlar och utsmyckning, som dock säkert funnits under hela 1700-talet, förekommer också nu.

Sommaren 1793 upptogs vid sockenstämmor i hela landet frågan om överflöd i dräktskick med anledning av det cirkulär Kungl. Majestät utsänt för att höra undersåtarnas åsikt.<sup>21</sup> Jag har genomgått alla protokoll från de svenska och några från de finska socknarna i Nyland.<sup>22</sup> Skrivelserna, som efter hållna sockenstämmor författats av sockenprästerna, är tämligen ensartade, det förefaller som om prästerna sinsemellan haft överläggningar innan de avfattat svaren. I de flesta av protokollen omnämnes huvudbonader, vanligen omtalas blott 'mössor', vilka ju icke är bestämbara, men stundom ges detaljerade uppgifter om mössornas utseende och användning. Jag anför några exempel:

<sup>21</sup> Jfr *Linnove*, a.a., s. 78.

<sup>22</sup> Riksarkivet, Stockholm: Landshövdingarnas skrivelser till KM i särskilda ämnen 29. Mikrofilmer i Svenska litteratursällskapets i Finland folk Kultursarkiv.

- Karislojo:* »... beslöts enhälligt at Qwinnokönet ibland allmogen i denna Församling hädan efter ei bör få nyttja Sidentyger till annat än Bindmyssor och Halsdukar . . .»
- Ingå:* »... samt at qwinkönet får bruka sidentygs mössor och silkeshalsdukar, men all brodering, guld- och silfwer-spetsar på mössorne, dyra trådspetsar til stycken, — — — blifwa förbudna, . . .»
- Kyrkslätt:* »... om icke — — — husbönders hustrur och deras wederlikar, måtte allernådigst förunnas at hädanefter så wäl, som, af dem förr långliga tider sedan, å denne ort, wanligt warit, få nyttja Mössor och halsdukar, af Sidentyg.»
- Sibbo:* » — — — men för at icke väcka missnöje hos sina hustrur och barn, lämnade dem friheten at endast nyttja Siden-Mössa utan påsyning af silfwer eller guld . . .»
- Mäntsälä:* » — — — Dock hoppas de i underdånighet, at deras hustrur i nåde — — tillåtas, bruka swarta Sidentygs mössor, efter Landets sed, . . .»
- Puckila:* » — — — Likaledes hafwa Hustrurne, Döttrarne, Pigorne, med flere till deras stånd hörande Personer ej annat häri kapellet brukat, än Hustrurne: Silkesmössa och Silkesduk om halsen samt de ogifte en silkesduk och några silkesband ikring et med kattun öfverdragit ringat näfwer, den de bruka på hufwudet; — — —»  
(Den sistnämnda uppgiften avser troligen ett slags sykerö <sup>23</sup>.)
- Askola:* »... ty Sidentyg har här aldrig warit i fråga till andra plagg, än blott bindmössor och halsdukar som för en och annan af de yngre i sednare tider börjat komma i bruk, . . .»
- Borgå:* » — — — Och hwad däreft widkommer qwinnokönets klädedrägt ibland allmogen så här därmed icke längre kommit ibland den äldre och ärbara delen deraf, än at de nyttjat mäst hemtillwärcade tyger — — — och aldrig Sidentyg till annat, än bindmössor och halsdukar; . . .»
- Pernå:* » — — — att Qwinnokönet endast borde få bära mössor af enfärgat Sidentyg utan all brodering eller utsömning med Gull, Silfwer eller Silke, — — —»
- Lappträsk:* »... så förenade sig därom samtliga husbönder, Män och Fäder, at i diupaste underdånighet anhålla, det allmogens hustrur samt tjenande- och andra til deras Stånd hörande- Gifta Qwinnor må allernådigst wara tillåtit, at få framdeles som härtils, på sätt Kongl Majts Nådiga Förklaring af den 11te December 1766 utstakar få fritt bruka Siden- och halvesidentyg til mössor och halsdukar eller halskläden af allehanda Coleurer efter behag, samt Sidenband till kantning och så kallade dragband i Mössorne, Dock utan alla Broderier af guld eller Silfwer — — —»  
» — — — Ifrån urminnes tider, hafwa allmogens Döttrar, Flickor och Pigor, i denna församling, icke nyttjat några mössor, i synnerhet af Sidentyg, som likwäl många af dem, nu de sednare åren, lagt sig til, utan ett slags på särdeles sätt upwekna och med stärkelse strukna Lärfts-hattar, omlindade gemenligen med ett Sidenband, och med en tråspets i Kanterne; om hwilken hufwudbonads bibehållande för de ogifta, största delen af allmogen wiste sig angelägen, då däremot den öfriga mindre delen tyckte, at dessa hattar wore mindre tjenliga, än de wanliga qwinfolks mössorne, hwilka därförde kunde åtminstone wara tillåtna at nyttjas, ehuru icke af Siden, dock af inrikes tryckta Cattuner eller Ylletyger, — — —»

<sup>23</sup> Se beträffande Sykerö *Sirelius*, a.a., s. 6, 18 f.

Också från Artsjö kapell (under Lappträsk) nämnes att gifta kvinnor om helgdagarna och vid andra högtidliga tillfällen brukat sidentygmössor, medan ogifta om vardagarna haft uppflätat hår, om helgdagarna »linneshufwor eller så kallade hättor med et litet sidenband i Ring».

*Mörskom:* » — — Och hwad qwinökönet beträffar, så anhåller allmogen i diupaste underdånighet, at det sama likaledes, måtte få bibehålla sin wanliga klädedrägt, som i alla tider består af hem wäfda tyger, antingen enfärgade eller randiga både till kjortlar, koftor och pälsar, samt Sidentyg endast till bindmössor, och halsdukar, dem de äfwen önskade för huuswårdinor och de mäst heder-sama i församlingen, för framtiden få nyttja och åtminstone utsleta de plagg som de för ut sig tillhandlat. — — —»

Av utdragen framgår att bindmössor användes vid denna tid, i vissa socknar förefaller de att ha varit i bruk redan länge, i belägget från Mäntsälä anhåller allmogen om att få bruka mössor (som troligen avser bindmössor) 'efter Landets sed' — detta kan väl tolkas så att bindmössan inte bara var allmän hos de högre stånden utan att den vid denna tid höll på att vinna insteg också bland allmogen. I protokollet från Lappträsk hänvisas till en förklaring från år 1766 enligt vilken sidentyg finge brukas till mössor. Förklaringen avser en »Kongl. Förordning, emot Yppighet och Öfwerflöd» (26 Juni 1766) i vars sjätte punkt stadgades:

»Hwad Hemmans- och Jordbrukare af Allmogen angår; så förblifwa de, så Män och Hustrur, som Barn, wid den Klädebonad, som i hwarje Landsort allmänt från gamla tider brukelig är, så för Fattige som Rike, så wida det ej i någor måtto är stridande emot det, som i denne Förordning är stadgadt. Men för alla Tjenstepigor, så i Städerna, som på Landet, samt Ryttare- Dragone- Soldate- Båtsmäns- Gärningsmäns- och deras wedelikars Hustrur, Enkor och Barn, förbjudes alt Siden- och Halfsidentygs bruk och nyttjande, undantagandes til Mössor, wid Tjugu Dal. Silf: mynts plickt, och Siden-plaggets förlust Angifwarens ensak. Wid samma plickt ware desse jemwäl förbudit, at bruka Utländske Lärfter, samt Schir- Kammar- och Nettellduk, utom hwad som nyttjas til Hufwudbonad under deras Mössor. Men alla de lösa Qwinfolk och Pigor under 40 år, som beträdas utan tjenst, och sittja för sig sielfwa, förbjudes helt och hållit alt bruk af Siden och half-Sidentyger, jemwäl til Mössor, wid Sidenplaggets förlust, samt Tjugu Dal. Silf: mynts plickt och Stockstraff.

I den samma år utfärdade förklaringen tillägges:

» — — — Och wil Kongl. Maj:t altså i Nåder hafwa förklarad, det Allmogens Hustrur och Barn bör wara förbudit, at ifrån den 1. Jan. nästkommande år 1767 bruka Siden- och half Sidentyg til annat än Mössor och halsdukar eller halskläden, hwilket sednare Kongl. Maj:t äfwen finner böra sträcka sig til tjenste-Pigor i allmänhet, hwilka Förordningen förut endast tillåter bruk af Sidentyg til Mössor, så at de, på samma sätt som Allmogens hemmawarande Barn, måge, jemte sådane Siden-mössor, få bära Silkes halsdukar och halskläden, hwarjemte alle, som det är tillåtit at bruka Sidenmössor, jemwäl måge äga lof at å dem bruka Sidenband til kantning och så kallade dragband. — — —»

Man fäster sig vid, att icke blott allmogehustrur utan även hantverkarhustrur tillåtes bruka sidenmössor. Intressant är också bestämmelsen om att man får bruka utländsk lärft m.m. till huvudbonad *under* mössor, vilket kan syfta på att linnehuvor använts under bindmössor. Att en förordning som den ovannämnda i hög grad bidragit till bindmössans spridning bland allmogen måste anses säkert.<sup>25</sup>

Ur sockenstämmoprotokollen framgår det vidare, att på 1790-talet även förekommit broderier på mössorna. I flera protokoll nämnes att bindmössan brukats av hustrur och gifta kvinnor, husvärdinnor och de »mest hedersamma i församlingen» (Mörskom). De ogifta har i Lapträsk och Artsjö använt lärftshattar, således den äldre huvudbonaden, fastän bindmössor uppges ha börjat komma i bruk även bland dem (jfr Askola), i Pukkila har de ogifta brukat 'sykerö' (?). Det är uppenbart att bindmössan hos allmogen under 1700-talet väsentligen varit förbehållen de gifta kvinnorna.<sup>26</sup> Också de »mest hedersamma» har fått bruka den — troligen främst prästfruar, kanske också andra som höjt sig över omgivningen till högre stånd, inom vilka bindmössan en tid var allmänt mod och från vilka den ju kom att inlänas i allmogedrätskicket.

I protokollet från Mörskom nämnes att man tillhandlat sig mössor. Såsom Svensson påpekar var bindmössorna för svåra att tillverka hemma, speciellt för allmogen. Mössorna gjordes av yrkesmässigt folk, ofta i städerna, och tillverkarna gjorde mössor för både herrskapsfolk och allmoge varför utformningen av plagget lätt kom att följa modets växlingar. Utpräglade lokala eller folkliga typer kan sålunda sällan iakttagas.<sup>27</sup> Det är troligt att den nyländska allmogen köpt sig mössor i städerna. I Nyland fanns sedan gammalt tre städer samt flere herrgårdar och bruk, vilkas invånare alltid haft nära förbindelser med Sverige. Den nyländska allmogen har sålunda icke varit främmande för stads- och högreståndskultur. Den har säkerligen ej heller undgått att påverkas därav, i främsta rummet har naturligtvis allmogen i socknar som legat närmast städer (Ekenäs, Esbo, Helsinge, Borgå) tillägnat sig stadsbors dräkt varefter spridning skett från

---

<sup>25</sup> Förordningen föranledde ett beslut vid en sockenstämma i Sibbo 1767 då i protokollet antecknades att »Almogens hustrur, döttrar och pigor ej (få) bära Sidentygs mössor andra, än enfärgade nye eller dyrare, än dammast; band ej andra än enfärgade, ull-tafts band, til mössor; men aldeles inga band til hals rosor el. band; Spetsar icke dyrare, än En dahl:r S:rmt alnen;» Punkten ströks dock vid sockenstämma en månad senare p.g.a. missnöje med att »Herskaperna i Socken undantaga sitt tjenstefolck ifrån denna Föreningens efterlevnad». (Paul Nyberg, Budkavlen 1934: 2, s. 107 ff.)

<sup>26</sup> Det är att märka att i ett ovan anført bouppteckningsinstrument efter en bonde-dotter i Askola upptas blott en mössa men sex lärftshattar.

<sup>27</sup> Svensson, Bindmössan, s. 46.

socken till grannsocken.<sup>28</sup> Att hantverkare och ståndspersoner i socknen redan brukat plagget kan ha underlättat spridningen.<sup>29</sup> I protokollet från Askola nämnes även att mössorna i senare tid börjat komma i bruk bland de yngre, » — — — hälst ibland sockne handtwärckare hustrur och döttrar samt dem som warit i tjänst i Städerna och hos Ståndspersoner — — —». I protokollet från Ekenäs anhåller landsförsamlingen, stadsförsamlingen ('den ringare Classen af Stadens Invånare') och borgerskapet alla om att få bruka siden till mössor.

Omkr. år 1800 har bindmössan troligen spritt sig bland allmogen i hela Nyland. På porträtt av ståndspersoner från denna tid synes den börja försvinna.<sup>30</sup>

*Bindmössan i Nyland enligt muntlig tradition och bevarade plagg.*

Då det gäller att erhålla uppgifter om bindmössan under 1800-talet, kan man vid sidan av skriftliga källor nyttja uppteckningar efter muntlig tradition samt granska museernas förråd av bevarade mössor. Jag har för det svenska Nyland genomgått de uppteckningar som Yngvar Heikel och hans bygdemeddelare under 1910—20-t. gjorde efter sagesmän födda under 1800-talets första hälft.<sup>31</sup> I Finlands Nationalmuseums samlingar förvaras närmare 150 bindmössor från Nyland, huvuddelen är fr. 1800-t., men ett mindre antal torde vara gjorda under 1700-t. Dessa ger en uppfattning inte bara om färg och material utan även om snitt och de kompletterar sålunda traditionsuppgifterna.

---

<sup>28</sup> I Esbo omtalas 1752 att kvinnfolkets helgdagskoftor »äro gjorde antingen af Cattun, tryck läroft, eller ock siden, hvaraf jemväl theras myssor finnes till en stor del vara förfärdigade», vidare säges att allmogen kan tillhandla sig nämnda tyger i Helsingfors. (*Fried. Joh. Fonseen*, Uträkning och beskrifning öfver Esbo Sochn År 1752, Bidrag till Esbo sockenbeskrifning I, Utg. av Esbo hembygdsforskningsförening Serie A, Helsingfors 1916, s. 22 f.)

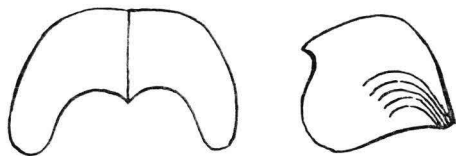
<sup>29</sup> Detta påpekas av *Svensson* (Bindmössan, s. 42 f.), som dock inte tillmäter städernas inverkan större betydelse (s. 38). Vad mellersta och västra Nyland beträffar kan dock enligt min mening städernas inflytande inte anses obetydligt.

<sup>30</sup> På ett porträtt av rådmanskan Maria Margareta Borgström (1729—1808) målat av Nils Schillmark i Borgå 1783 ses en tydlig bindmössa med stycke. Ännu omkring 1810 avbildas dock prästfrun Katarina Matilda Mathesius i Nykarleby med stycke och bindmössa med rosett. (*K. K. Meinander*, Porträtt i Finland, T. CXXIII: 347, s. 176 och T. CLXXXIII: 570, s. 135).

<sup>31</sup> Heikels samlingar i Föreningen Brages arkiv. En del av Heikels insamlade uppgifter ingår i Folkkultursarkivets samling SLS 358. Ett antal bindmössor från Nyland förvaras i Brages samlingar samt i nyländska samlingarna på Hertönäs museum. Traditionsuppgifter från det finska Nyland har jag, förutom de trycka, icke närmare beaktat.



**Typ 1**



**Typ 2**



**Typ 3**

Fig. 2. Bindmössans tre huvudtyper.

*Form, skärning.*

Det har i det föregående påpekats att de äldsta bindmössorna var stora och mjuka. Vidare, att de hade utpräglad pannflik och djupa inskärningar varigenom framkanten blev vågformad. De hade ock långa snibbar samt 2—3 veck i nacken. Styva bindmössor uppkom, såsom nämnts, under 1700-talets första hälft.

Bland Nationalmuseets bindmössor från Nyland har jag påträffat endast två mjuka mössor, en från Sibbo och en för vilken inga närmare ortsuppgifter än Nyland anges (Nat. mus. Etnogr. avd. A 6816: 25 och 8561). De är stora, har en utpräglad flik, djupa inskärningar och långa snibbar. De har blott tre veck på var sida om nacken, nära varandra. Sömmen löper från nacke till panna. (Fig. 3).

Björkquist har i Jämtland kunnat åtskilja tre typer av bindmössor, som skiljer sig från varandra genom inskärningarnas och pannflikens form.<sup>33</sup>

<sup>33</sup> Björkquist, a.a., s. 85 f.



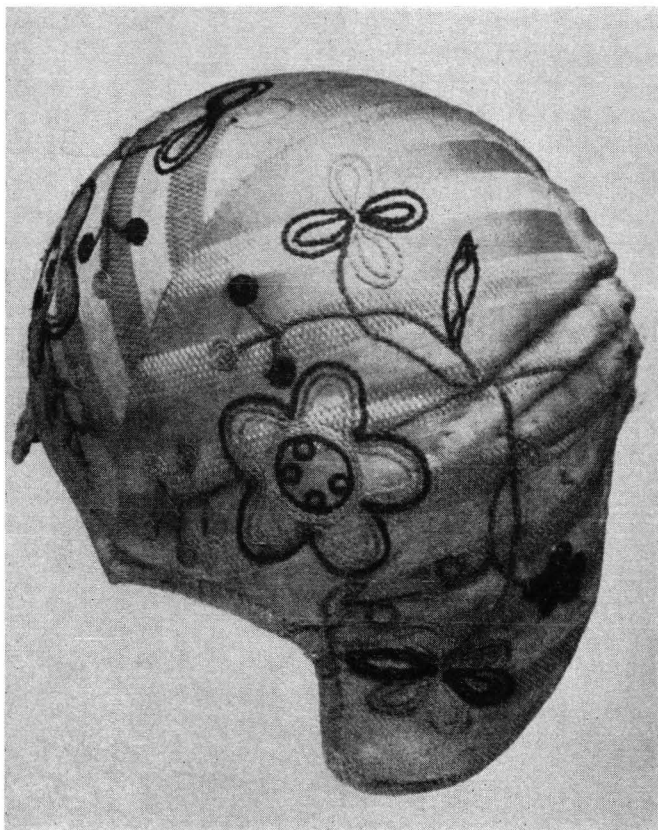


Fig. 3. Sibbo. Mjuk bindmössa av silverfärgad sidendamast. Broderier i tambursöm, tre veck. NM 68 16: 25.

Typerna representerar tre olika tidsstadier i bindmössans utveckling, som ju går från stor till liten, från vågformad framkant till rak, och de vittnar sålunda om större eller mindre konservatism i de trakter där de uppträtt.<sup>34</sup> Också i Nyland kan man bland museiexemplaren särskilja olika typer, vilka överensstämmer med de mössor från olika delar av Sverige som Svensson avbildat i sin uppsats.<sup>35</sup> (Fig. 2 och karta fig. 9).

Den första typen (fig. 4) är en platt, grund mössa med trånga inskärningar och spetsig, lång pannflik. Mössan är försedd med 3—4 nackveck, sömmen går från nacke till panna. Stundom är mössorna av denna typ försedda med stor rosett och långa, breda, baktill nedhängande band. Typen

<sup>34</sup> Svensson, Bindmössan, s. 43 f.

<sup>35</sup> Svensson, Bindmössan, s. 44, 45.

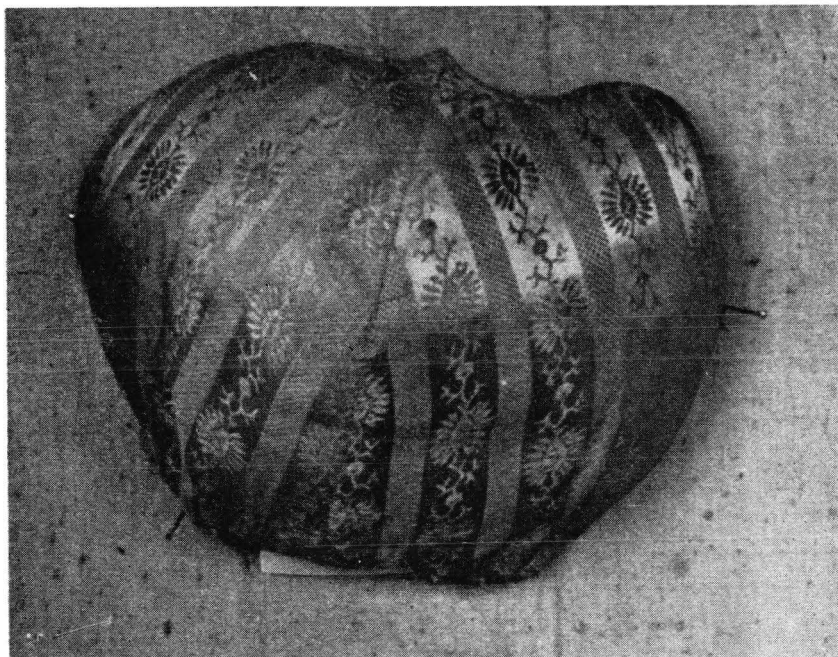


Fig. 4. Mörskom. 'Stockholmin myssy' av silverfärgad sidendamast, tre veck. Typ 1—2 (mellanform). NM A7754.

påminner om den mössa från Nederkalix i Norrbotten Svensson avbildat.<sup>36</sup> I Nationalmuseet finns flere exemplar från Artsjö (A 5683, 5684), Anjala (A 6471, 6468, 6469), Pyttis (A 2148), Veckelax (8863: 3—6) och Hogland (73 51: 12), ävensom från Orimattila (A 6481). Den förefaller att stå nära de små mössor Sirelius beskriver från Mäntsälä och Orimattila.<sup>37</sup>

Typ 2 (fig. 5) är en stor, djup mössa med tämligen typisk våglinje, långa, runda snibbar. Den har 4—6 veck, som går i en vid båge, sömnen löper från nacke till panna. Rosett påträffas sällan. Typen är identisk med den mössa från Veckelax Sirelius avbildar<sup>38</sup> och den mössa från Uppland som Svensson återger.<sup>39</sup>

Typ 3 (fig. 6). Till denna typ hör större delen av de i Nationalmuseet bevarade mössorna från Nyland. Mössans djup och storlek varierar, de största är som typ 2. Framkanten är antingen helt rak eller försedd med en

<sup>36</sup> Svensson, Bindmössan, s. 44, fig. 19.

<sup>37</sup> Sirelius, Suomen kansanpukujen historia, s. 68.

<sup>38</sup> Sirelius, a.a., s. 66, fig. 94.

<sup>39</sup> Svensson, Bindmössan, s. 45, fig. 25.

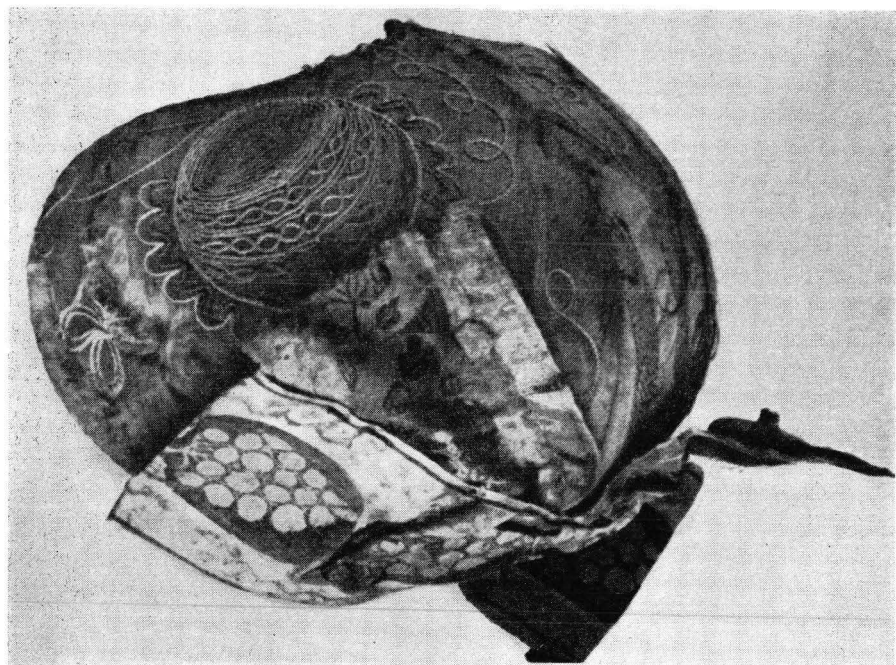


Fig. 5. Pyttis, Kvarnby. Bindmössa av ljusrött siden. Broderier i tambursöm. Rosett av annat mönstrat tyg. Fyra icke vinkelformiga veck. Typ 2. NM A4235.

obetydlig pannflik, inskärningar saknas likaså. Snibbarna är korta och spetsiga. De 5—7 vecken går i vinkel, sömmen löper från nacke till panna. Mössorna är synnerligen ofta försedda med stor rosett, rosetten på en mössa från Borgå är gjord kring ett skattekvitto (?) från 1849. Typen är identisk med den mössa från Tammela som Sirelius avbildar och de mössor från Dalsland och Småland som Svensson avbildar samt den östjämtska typ Björkquist beskriver.<sup>40</sup>

Av kartan fig. 9 framgår, att typ 1 blott finns bevarad i östligaste Nyland, närmast i Kymmenedalen. Med undantag av det finskpåverkade Pyttis synes den vara främmande för det svenska Nyland. Den utpräglade fliken och de djupa inskärningarna kunde dock tyda på att typen är gammal, det är möjligt att här föreligger en lokalt uppkommen mössa, som småningom krympt i enlighet med den allmänna utvecklingen.<sup>41</sup>

<sup>40</sup> Sirelius, a.a., s. 66, fig. 98. — Svensson, Bindmössan, s. 45, fig. 24, 26. — Björkquist, a.a., s. 86 f, fig. 51.

<sup>41</sup> Återstår att utreda om den möjligen kunde ha något samband med de estniska bindmösstyperna. Man jämföre de inflytanden från Estland som Tyyini Vahter antagit beträffande *tanu*. Tyyini Vahter, Lisiä tanu-, tano-tutkimuksiin, Suomen museo 1937, s. 95 f.



Fig. 6. Askola. Bindmössa av svart siden. Broderier i tambursöm. Sidenrosett, sex veck.  
Typ 3. NM A5726.

Typ 2 skiljer sig från den mjuka mössan endast däri att den har hård stomme samt att den är något mindre. Det är troligt att den i tiden följt på den mjuka mössan. Den har tillvaratagits endast från östra Nyland, antagligen har den varit i bruk i hela Nyland, men hållit sig kvar längst i de östra delarna.

Den tredje typen, som bevarats från hela Nyland, representerar det yngsta och sista utvecklingsstadiet. Från de föregående skiljer den sig genom en ringa storlek, avsaknad av flik och inskärningar samt genom det stora antalet veck, vilka från att på exempelvis typ 1 ha funnits i nacken småningom flyttar sig på var sida om denna. På såväl de mjuka som de styva mössorna löper sömmen genomgående från nacke till panna, ett förhållande som överensstämmer med Sverige.<sup>42</sup> Det rikliga bruket av rosetter på dessa sentida mössor styrker Björkquists ovannämnda teori om att rosetten är en kvarleva av mössbandet som småningom övergått till enbart dekoration.

Vi ser av det föregående att utvecklingen vad bindmössans form och

<sup>42</sup> Svensson, Bindmössan, s. 50.

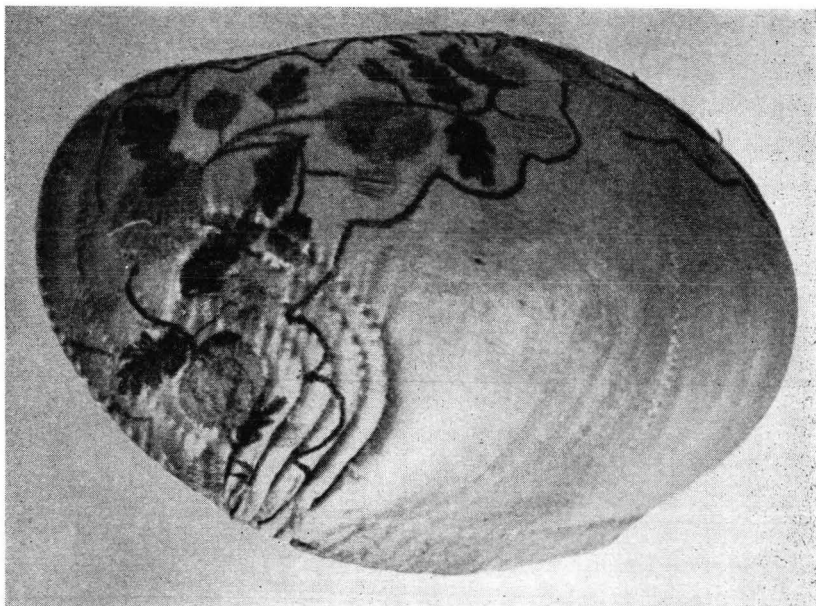


Fig. 7. Sibbo. Bindmössa av ljusblått siden. Broderier i schattërsöm längs kanterna, sex veck. Typ 3. NM A5701.

skärning beträffar i Nyland gått i samma riktning som den allmänna utvecklingen i Sverige: från stora mössor till små, från vågformad framkant till halvmånformad. Enligt kartan över förekomsten av kronologiska bindmösstyper (som dock inte är helt fullständig) synes västra Nyland tidigare ha upptagit novationer än östra Nyland (som är rikt representerat i samlingarna), ävensom de svenska socknarna i östra Nyland tidigare än de finska där, det är tydligt att detta sammanhänger icke bara med socknarnas läge utan även med allmogekulturens mer eller mindre starka ställning i förhållande till stads- och högreståndskultur.

#### *Material, färg, utsmyckning.*

Den övervägande delen av mössorna från Nyland är gjorda av sidentyger. De tvenne mjuka mössorna är i sidendamast, den från Sibbo är silverfärgad och den har broderier i tambursöm. Mössorna av Artsjö-Veckelaxtyp är vanligen i rött eller svart siden, stundom i siden, mönstrat i flere färger. De enfärgade har broderier i tambursöm.

Mössorna av typ 2 är beklädda vanligen med enfärgat siden, ofta randigt. Vanliga färger är svart, röd-brunt, blått i olika nyanser, samt vitt.

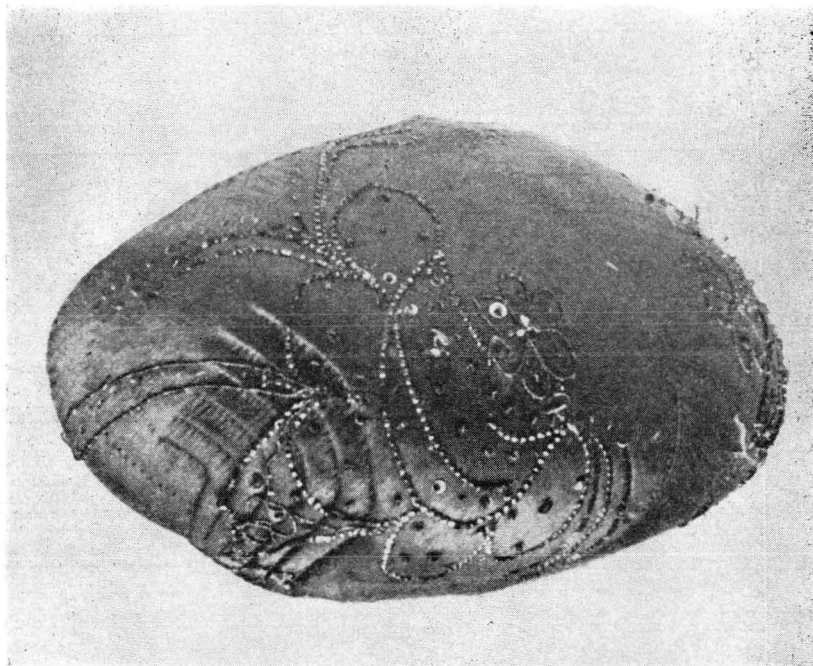


Fig. 8. Vichtis. Bindmössa i violett siden. Broderad med mässingspaljetter, sex veck  
Typ 3. NM A8165.

Broderierna är utförda i tambursöm, i kontrasterande färger: grönt på rött siden, rött på svart. Mera sällan påträffas schattérsömsbroderier. Mönstret är oftast en stor blomma på vardera sidan, omgiven av bladslingor.

Typ 3 företer en stor rikedom på tyger och färger. Olika slags sidentyger, både mönstrade och omönstrade samt randade förekommer, liksom flere nyanser i färgerna. Tambursömsbroderier finns i synnerhet på de större mössorna, exempelvis i rött, gult, blått, svart på vitt siden, schattérsömsbroderier är mindre vanliga (fig. 7). Ibland är mössorna broderade blott längs kanterna. En mössa från Vichtis (A 8165) är broderad med förgyllda mässingspaljetter på violett siden, i samma teknik är en mössa från Pyttis (A 2151) utförd. Fig. 8.

De tre broderiteknikerna är de samma som dem Björkquist konstaterat i Jämtland.<sup>43</sup> Han påpekar att tambursömstekniken, som var mycket om-

<sup>43</sup> Björkquist, a.a., s. 110 f.



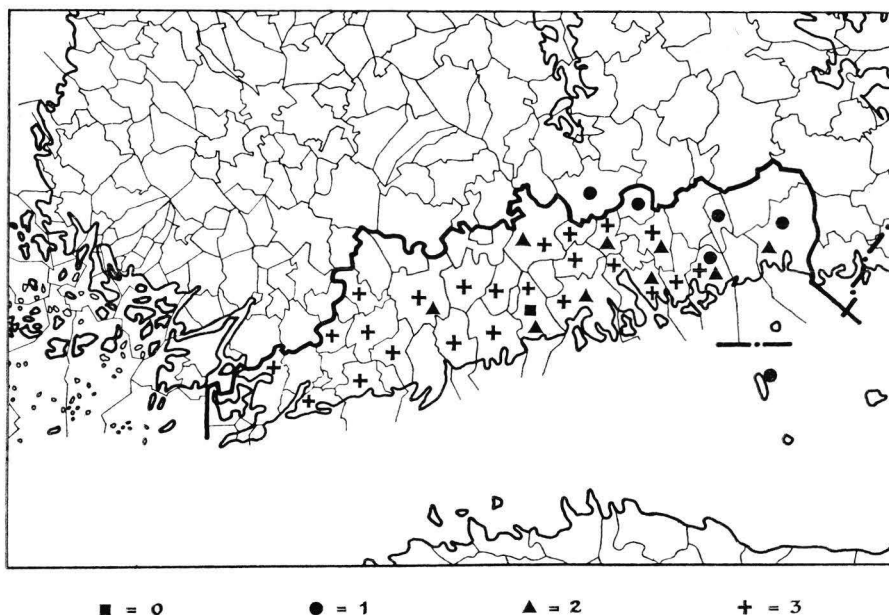


Fig. 9. Mösstypernas förekomst i Nyland. 0 = mjuk mössa, 1 = typ 1, 2 = typ 2, 3 = typ 3.

tyckt under 1700-talets slut och 1800-talets början<sup>44</sup>, är den vanligaste i Sverige. Vidare fäster han uppmärksamhet vid mönstertypernas likhet i Sverige och Finland (en stor blomma omgiven av bladslingor på var sida), vilken beror på att mössmakerskorna tydligen känt till olika traktors dräktskick och nyttjat gemensamma förlagor.<sup>45</sup> Mössbroderier i schattérsöm förekommer sparsamt över hela Sverige, enligt Björkquist synes tekniken vara mera västlig.<sup>46</sup> Broderier med metallpaljetter granskar Björkquist ingående. Tekniken förekommer i hela Finland, den sträcker sig över Norrbotten ned till Jämtland och Hälsingland i Sverige. I Estland, Lettland, Ostpreussen och Schleswig är tekniken känd, likaså hos mordviner och permjaker och Björkquist påpekar att den är en östlig företeelse.<sup>47</sup> Han antar också att de broderier av guld och silver som omnämnes i socken-

<sup>44</sup> *Anna-Maja Nylén*, *Broderier från herremans och borgarhem 1500–1800*, Nordiska museet, Stockholm 1950, s. 59.

<sup>45</sup> *Björkquist*, a.a., s. 111 f.

<sup>46</sup> *Ibidem*, s. 113.

<sup>47</sup> *Ibidem*, s. 113 f.



stämmoprotokoll från Finland åsyftar just denna teknik.<sup>48</sup> Enligt Sirelius härstammar de paljettbroderade mössorna från 1800-talet.<sup>49</sup>

Påfallande många av de bevarade bindmössorna från Nyland, särskilt de av typ 3, är svarta. Maria Stuart-mössan var enl. Svensson ursprungligen svart, vilket »går igen i äldre tid i folkdräkterna, där svart ofta varit utmärkande för den gifta kvinnans huvudbonad».<sup>50</sup> I sockenstämmoprotokollet från Mäntsälä nämnes » . . . svarta Sidentygs mössor, efter Landets sed, . . . ». De i bouppteckningarna ovan nämnda mössorna efter hustrur är oftast svarta. Om färger berättar traditionsuppgifterna följande:<sup>51</sup>

**B r o m a r f:** Ljusblåa och vita bindmössor användes vid konfirmation 1858. En gift kvinna använde stycke och svart mössa vid nattvard och begravning (1800-t. förra del). »Äldre hade svarta (mössor), yngre vita, somliga mattblå» (omkr. 1850).

**S n a p p e r t u n a:** »Svart styckemössa användes av äldre vid högtidliga tillfällen (bjudningar, kyrkogång, läsförhör) och sorg». »Vit eller blå använde unga flickor och kvinnor» (1840-t.). »Mössan var röd, gammalt folk hade blå eller vit» (1830-t.).

**L o j o:** »Till kyrkstassen hörde bindmössa, mest svart. Vid andra tillfällen användes brokiga sådana. Äldre personer hade svarta mössor, yngre hade vita och ljusblå» (1850-t. o. till 1850-t.).

**K a r i s:** »Bindmössan kallades 'kyrkmössa' (1840-t.).

**S j u n d e å:** »Mössorna voro i allmänhet svarta».

**T u s b y:** »Vita och svarta mössor användes i kyrkan och på begravningar, annars ljusblå, mörkblå, bruna» (1840–50-t.).

**S i b b o:** »En gumma (f. 1842) berättade att röda mössor använts, blåa och svarta användes vid sorg. — Styckemössor användes, av gifta vita, blåa eller gulaktiga, i sorg svarta, medan flickor hade brokiga, dock ej röda (1830-t.). Vita, blå, gula, svarta mössor användes, utan skillnad mellan gifta och ogifta» (1840-t.).

**M ö r s k o m:** »Till nattvard och begravning användes svart mössa med vit rosett» (1850-t.).

**B o r g å:** »1820–1840 nyttjades vid bröllop och fester ljusblå och gula styckemössor samt vid begravningar, kyrkbesök och sorg svarta, 1850–1870-t. nyttjades i kyrkan och liknande platser av gifta kvinnor vita bindmössor med spets, ovanpå desamma bars alltid en svart sidenduk» (Pellinge). »I fastan, då kyrkan var svartklädd, använde finska gummor från Borgnäs, Askola och Pukkila då de besökte Borgå finska kyrka svarta mössor. Under påsken (fr. påskmorgonen) kläddes kyrkan i rött och då användes brokigt färgade mössor» (omkr. 1865). »Mössan var svart vid sorg och vid nattvardsgång, däremellan kulört» (—1850-t.). »En kvinna hade blåvitrosig bindmössa med stycke 1858, då det lystes för henne andra gången, samt vid vigseln och som ungmor.»

**L a p p t r ä s k:** »Gifta använde svart, ogifta blå, vit eller röd styckemössa, till sorgdräkten användes svart förkläde och svart styckemössa.»

<sup>48</sup> Ibidem, s. 115.

<sup>49</sup> Sirelius, a.a., s. 67.

<sup>50</sup> Svensson, Bindmössan, s. 50, not 31.

<sup>51</sup> Heikels samlingar av traditionsuppgifter i Föreningen Brages arkiv.

T u s b y och V e c k e l a x: »Tykkimyssylläkin osoitettiin surua. Paikotellen puhuttiinkin varsinaisista surumyssiä. Ainakin Vehkalahdella ja Tuusulassa ne olivat mustalla silkillä verhottuja ja mustilla nauhoilla koristettuja.»<sup>52</sup>

Traditionsuppgifterna avser som synes förhållanden under 1800-talets förra hälft. Man fäster sig vid tvenne bestämda regler beträffande bindmössans användning. Svarta mössor har dels varit förbehållna gifta kvinnor och »gammalt folk», dels har de tillhört sorgdräkten, använts vid begravingar, kyrkbesök och nattvardsgång. Ogifta kvinnor, »yngre», har brukat vita, ljusblå eller brokiga mössor, också vid konfirmation. Det förefaller dock som om bruket av svart mössa blott för gift kvinna, hållit på att försvinna vid den tid till vilken traditionsuppgifterna sträcker sig, ty på flere håll påpekas att ingen skillnad rådde mellan gifta och ogifta. Bruket av svart mössa till sorgdräkt är däremot synnerligen framträdande.

I Sverige förekommer åtskillnaden: gifta — svart, ogifta — kulört mössa enligt Björkquist, förutom i Norrland-Dalarna, blott i Halland och på Gotland och han sammanställer bruket med motsvarande sed i Danmark och Norge.<sup>53</sup> Vad Nyland och andra trakter i Finland, där skillnaden upprätthållits, beträffar måste man väl dock betrakta seden som en kvarleva från äldre tid (jfr Svensson ovan). Då bruket av svart bindmössa för gifta, kulört för ogifta icke mera upprätthölls, kom den svarta mössan att närmast förknippas med sorg (se det andra exemplet fr. Borgå) och färgens en gång socialt åtskiljande betydelse övergick till religiös.

#### *Stycket. Tillverkning och användning av mössa och stycke.*

Styckets form sammanhänger, såsom nämnts, med mössans. De äldsta styckena är sålunda stora och deras framkant försedd med pannflik, omgiven av inskränningar. Däremot är den linneremsa vid vilken spetsen eller spetsarna fästs vanligen rak, men vid dess runda kanter har vid fästandet anbragts rynkor.<sup>54</sup> Enligt Linnove var det vanligt med tvenne spetsar vid varandra, oftast en smal vid den inre kanten, en bred vid den yttre.<sup>55</sup> De stycken från Nyland som jag granskat har alla haft två spetsar.<sup>56</sup>

I södra Finland är styckena stora, längden på bevarade sådana växlar mellan 40 och 49 cm,<sup>57</sup> vilket synes gälla också Nyland. Enligt Linnove

<sup>52</sup> Sirelius, a.a., s. 70.

<sup>53</sup> Björkquist, a.a., s. 93, 97—99.

<sup>54</sup> Linnove, a.a., s. 60.

<sup>55</sup> Linnove, a.a., s. 60.

<sup>56</sup> Stycken i Brages samlingar.

<sup>57</sup> Linnove, a.a., s. 60.

har knyppling i Nyland idkats i Askola, Mäntsälä, Pukkila, Strömfors, Elimä, Anjala och Kymmene samt av ståndspersoner i Lovisa stad.<sup>58</sup> De spetsar från det svenska Nyland som jag granskat förefaller dock vad mönstren beträffar att vara Raumoarbete eller efterbildningar av sådant.

Om håruppsättning och styckets och mössans användning berättar traditionsuppgifterna:

Bromarf: »En gumma hade haft stycke och mössa då hon 1858 'slapp fram' (= blev konfirmerad). Med strykbandet fästes håret under mössan.»

Snappertuna: »Styckemössan bars i helgdagslag, den fastgjordes med nålar vid ett s.k. styckeband som fästes i nacken. Då barn vid 7—8 års ålder första gången voro till läsförhör, skulle de ha 'stycke och mössa' redan» (1840-t.).

Sjundeå: »En gumma (f. 1800) hade haft bindmössa; då man 'slapp fram' fick man silke på huvudet».

Helsinge: »En gumma (f. 1836) hade stycke och mössa till c. 1855, vid nattvarden, eljest sällan i kyrkan.»

Sibbo: »En sagesman (f. 1842) berättade: Sorgstycket (till svart mössa) bestod av ett slätt tyg, icke av spetstygg. Håret kammades med bena mitt i pannan åt båda sidorna och bakåt. På hjässan sattes det s.k. strykbandet, c. 8 cm brett, vilket hade snören i ändarna, som knötos om håret i nacken och sedan tillbaka upp på hjässan, där ändarna bundos i en knut. Håret trillades i en knut under snörknuten i nacken. Vid strykbandet fästes stycket och mössan med nålar. Härknuten i nacken kom således att bli nedanför mössan.»

Borgå: »Håret kammades slätt med bena i pannan. Ett smalt band sattes tvärs över. Bandet var smalare i ändarna. Pannstycket (Spetsen) stacks fast i detta band. Håret flätades i nacken och rullades i liten knut och så sattes bindmössan på» (sagesman f. 1828).

Borgå (Pellinge); (Om likklädsel): »Var den döda en kvinna, kläddes hon i svart sidenklänning, halsduk på halsen, styck och mössa på huvudet, (Unga kläddes som brud); (Om begravningsdräkterna): »Kvinnorna voro klädda i svarta klädningar, svarta mössor med slätt stycke.»

Strömfors: »Då flickorna gingo till gungan på 1840—50-t. hade de stycke och mössa, från vilken långa sidenband hängde ned på ryggen.»<sup>59</sup>

Uppsättningen av stycke och mössa med hjälp av ett band, *strykband*, som löpt kring hjässan och hopfästas baktill, synes ha varit allmän i Nyland. Den överensstämmer med de uppgifter Linnove anför: »pintelin tuli — — — ulottua pään ympäri. Se asetettiin otsalle, päät kierrettiin niskaan hiusten alitse ja siitä pääläelle solmuun. Tykki kiinnitettiin pinteliin, neuuloilla.»<sup>60</sup>

<sup>58</sup> Linnove, a.a., s. 15, 195.

<sup>59</sup> Heikels samlingar av traditionsuppgifter. Uppgiften från Pellinge ur Hembygden 1910, s. 271 o. 274. — I nyländska dialekter förekommer som benämning på styckemössa: *styk-o-myso* (nyl. Herman Vendell, Ordbok över de östsvenska dialekterna, Helsingfors 1907, s. 957), *stik-o-miso* (Borgå, ib.), *styk-å-mössa* (Helsinge, egen uppteckning), *bind-myso*, *-or* (Västra Nyl., Herman Vendell, Samlingar af ord ur nyländska allmogemålet, Nyland I, Helsingfors 1884 s. 11).

<sup>60</sup> Linnove, a.a., s. 63.

På samma sätt har stycket fästs bl.a. i Hollola, Vederlax och Kymmene<sup>61</sup> och liknande uppgifter anförs av Björkquist<sup>62</sup> som också i mössbandens svarta och ljusa färg iakttagit skillnad mellan gifta och ogifta.

Flickorna synes i regel ha fått använda stycke och mössa första gången då de konfirmerades. Seden förefaller att vara allmän, Linnove anför flere belägg från hela Finland, från Pernå, Borgå, Lappträsk, Pyttis i Nyland.<sup>63</sup> Konfirmationen betecknade ju övergången från barn till ung kvinna, flickdräkten utbyttes mot en vuxen kvinnas dräkt.<sup>64</sup> På vissa håll (Elimä) har bindmössan tagits i bruk vid själva bröllopet eller omedelbart därefter, denna sed har jag funnit belagd också i Strömfors: »Svärmor bestod av sitt goda 'myssbyte' då ungmörmössan sattes på».<sup>65</sup> Intressant är uppgiften om 'styck och mössa' i likklädsel.<sup>66</sup> Också i denna gravsed spårar man ett fasthållande av en föreställning om att den döda i själva verket skulle leva vidare.

Stycket och mössan förefaller att i Nyland ha varit ett högtidsplagg, använt om helgdagar, vid begravningar, fester, samt även vid läsförhör.

»De användes varje söndag» (Karis, 1800-t. förra hälft);

»Icke i vardagslag» (Borgå, 1840—50-t.)

»I helgdags- och vardagslag» (Tusby, 1840—50-t.).

Från Pernå berättas om användningen:

»En gumma (f. på 1780-t.) hade, då hon åkte till kyrkan om söndagarna, en vacka av trä i famnen, i vilken styckemössan, silkesduken och klänningen förvarades. I 'kyrk-kvarteret', någon av stugorna nära kyrkan, kläddes kyrkstassen på och av.»<sup>67</sup>

I sockenstämmoprotokollet från Lappträsk 1793 skrives:

». . . at de til något afstånd ifrån kyrkan boende, under sin gång til och ifrån kyrkan, alltid bära sina helgedags Kläder, Mössor och hattar, ja til och med sina skor i ett kläde inbundna, gående så barfota . . . »

Det är uppenbart att bindmössan då den först kom i bruk bland allmogen var ett utpräglat högtidsplagg. Uppgifter finns dock om att man i vissa trakter nyttjat den också om vardagar, ex. vid tröskning. Man har då skilt mellan vardags- och festmössor.<sup>68</sup> Detta förhållande förefaller, liksom ock det att små barn haft stycke och mössa, ha förekommit under bindmössans sista tid (jfr dock Sirelius, a.a., s. 69).

<sup>61</sup> Sirelius, a.a., s. 70.

<sup>62</sup> Björkquist, a.a., s. 125 f.

<sup>63</sup> Linnove, a.a., s. 64.

<sup>64</sup> Björkquist, a.a., s. 85.

<sup>65</sup> *Yngvar Heikel*, Bröllopseder, Budkavlen årg. X (1931), s. 19—23.

<sup>66</sup> Jfr *Sigrid Leijonhufvud—Gustaf Hallström*, Några grafvar i Jukkasjärvi kyrka (Torne lappmark), Fataburen 1908, s. 194 f.

<sup>67</sup> Heikels traditionsuppgifter.

<sup>68</sup> Linnove, a.a., s. 63 f.

Mössorna tillverkades på en trästomme, en stock, stundom formad som ett huvud, flere sådana finns bevarade. Enligt uppgifter från olika håll var det ståndspersoner som förfärdigade mössor, officerssänkor och prästgårds-mamseller.<sup>69</sup> »I Snappertuna gjordes mössor; av mamsellerna Brave», i Helsinge av tvenne fröknar, 'styckjungfrurna' i Kyrkbyn.<sup>70</sup> I Borgå Accisrätts protokoll för år 1776 omtalas att en krukmakaränka, för en resa på landet, tagit med sig »i Commission til försälgning ——— af Borgare dottren Lena Ekholm twänne qwinfolcks mössor...».<sup>71</sup> Också spetsarna tillverkades av yrkesknypplerskor. Att man köpt sig mössor i städerna är givet. Linnove förmodar att benämningar som 'stockholmska bindmössan' (Pernå), 'Stockholmin myssy' (Mörskom, Elimå) anger ursprung.<sup>72</sup>

I Bromarf hade nattvardsbarnen stycke och mössa sista gången 1864. En gumma i Pojo (f. 1845) och en i Snappertuna (f. 1841) hade använt bindmössor. I Ingå, Fagervik och Barösund hade skriftskolbarnen likaså stycke och mössa sista gången 1864, medan huvudbonaden på övriga håll i socknen kom ur bruk, vid konfirmation 1855, eljes 1862. I Lojo förekom bindmössa intill c. 1857. I Helsinge användes mössor vid nattvard till c. 1855. I Borgå, Bengtsby var bindmössor i bruk till omkr. 1860, på Pellinge — 1870-talet, dock bars svart sidenduk 1840—70 ovanpå dem. Finska gummor från Borgnås, Askola och Pukkila hade bindmössor c. 1865 då de besökte Borgå finska kyrka. I norra Borgå, Norrveckoski, användes mössor ännu 1868. I Strömfors svenska byar kom mössa och stycke enl. Sirelius<sup>73</sup> ur bruk på 1850-t. i de finska på 1880-t., i Vichtis på 1840-talet.

Mössorna synes ha börjat försvinna under 1850- och 60-talen, tidigast i trakter som var lätt utsatta för städernas inflytande och för den inverkan den i mitten av 1800-talet uppkomna industrien kom att utöva, såsom Helsinge där de första fabrikererna grundlades 1862. Längre höll de sig kvar i avsidet trakter. I Kymmene kom de inte i bruk förrän under 1860-talet och bibehölls då intill 1890-talet, i Veckelax och Vederlax har bindmössor använts av gamla ännu i början av 1900-talet.<sup>74</sup> Bindmössan efterträddes, såsom belägget från Pellinge antyder, av den fyrkantiga huvudduken.

### *Sammanfattning.*

Det har i det föregående framgått att bindmössan kommit i bruk bland allmoge i västra Nyland under 1750-talet, i östra Nyland under 1770- och

<sup>69</sup> Linnove, a.a., s. 68.

<sup>70</sup> Heikels traditionsuppgifter och egen anteckning.

<sup>71</sup> 1776 Års wid Accis Rätten I Borgå Stad, hållne Protocoller, vol. 105, blad 7 fr. slutet. Finlands riksarkiv c 19 66/v.

<sup>72</sup> Linnove, a.a., s. 69.

<sup>73</sup> Sirelius, a.a., s. 66.

<sup>74</sup> Sirelius, a.a., s. 66. — Linnove, a.a., s. 70.

80-talen, i östligaste finska Nyland under 1800-talet. En stånds- och generationsskillnad har varit knuten till användningen, i det att gifta brukat svart mössa, ogifta lärftshatt, senare kulört bindmössa. Det har ock konstaterats att mössan började försvinna i Nyland i mitten av 1800-talet, senare ju längre österut man kommer.

Bindmössan som folklig huvudbonad, kan icke behandlas utan jämförande beaktande av bindmössan som ståndshuvudbonad, ty högre stånd och allmoge har använt den samtidigt, herrskap har givit avlagda plagg åt tjänstefolk, kringfarande hantverkares och kronotjänstemäns hustrur har underlättat spridning och de som tillverkat mössor har sökt förebilder hos högre stånd och sålunda försökt följa modets växlingar. Då bindmössan blivit folkligt plagg i det svenska Nyland har det varit som lån från städernas, herrgårdarnas och brukens befolkning, då den vunnit insteg i landskapets finska socknar synes det ha varit som lån från grannsocknarna fastän ju även stadsresor, tjänst i staden samt kringvandrande personer av olika slag haft betydelse för spridningen. Då man lånat ett plagg som bindmössan, har det väl närmast inneburit att man höjt sig till en annan social ställning eller annan generation samtidigt som man markerat avståndet till en tidigare. Lånet har skett medvetet, det har blivit sed och seden har småningom blivit konservatism. Det som betraktats som konservativt har åter fått vika för det nya. Ett plagg av så enkel konstruktion som bindmössan har med lätthet kunnat anpassas efter modets växlingar, det har varit funktionsdugligt under lång tid.

Det statiska i folkkulturen framträder däri att bindmössan då den försvann ersattes av den fyrkantiga huvudduken som ju var den ursprungliga huvudbonaden för gift kvinna.<sup>75</sup>

Nyland har, på grund av sitt läge och sin samhällsstruktur i äldre tid, mottagit impulser västerifrån samt förmedlat dem vidare österut, det har i denna mening varit ett genomfartslandskap. En särställning intar såsom ovan framgått dess östligaste del (Pyttis-Veckelax). Att denna trakt 1743—1811, alltså under bindmössans blomstringsperiod, var isolerad från det övriga Nyland är ett faktum som man måste hålla i minne.

*Bo Lönnqvist*

---

<sup>75</sup> Svensson, Bindmössan, s. 54.