

## Finländska runda »ormspännen», funna i Sverige.

I svenska vikingatidsfynd förekomma stundom runda spännen av en utpräglad finländsk typ, vilka av Hjalmar Appelgren-Kivalo blivit kallade ormspännen till skillnad från andra runda spännen med djurmotiv. I sin avhandling i Finskt Museum 1897 (De runda djurspännena i Finland. I. Ormspännena.) har författaren framhållit att dessa spännen låta inordna sig i en utvecklingsserie, liksom även de omständigheter, varunder de hittats, visat, att de tillhöra olika tider. Appelgren-Kivalo urskiljer sex olika typer, vilka erhållit beteckningarna A, B, C, D, E och F. Av dessa typer äro de äldsta, A och B, ej alls representerade i Sverige, under det att de spännen, som jag känner från svenska fynd, tillsammans 19 stycken, ganska väl fördela sig på de återstående typerna.

Tidigare ha de i Sverige funna finländska runda spännena behandlats av T. J. Arne i hans avhandling *La Suède et l'Orient* (Uppsala 1914). Han anför 12 spännen, av vilka tre sakna fyndort och tre äro av en typ, som ej kan inräknas under ormspännena, ehuru de stamma från Finland. Ett av dessa spännen, som står ormspännena ganska nära, skall här nedan behandlas.

Av typ C finnas sju spännen i svenska fynd, ett från Öland (?), tre från Gotland, två från Uppland och ett från Västmanland. Det öländska spännet tillhör Kulturhistoriska museet i Lund där det bär inv. nr 24537. Det är enligt benäget meddelanda av fil. dr. Ragnar Blomqvist, inköpt från en antikvitetsjude, som uppgav, att det funnits på Öland. Spännet bär svaga spår av förgyllning. Av de gotländska spännena är ett från Buskevik i Västerhejde socken, närmare fynduppgifter saknas (SHM 5731)<sup>1</sup>; et annat är från Duss i

<sup>1</sup> Arne, anf. arb. sid. 99, fig. 55.

För värdefulla upplysningar och hjälp med anskaffande av bilder stannar jag i tacksamhetsskuld till intendenten fru Ella Hellgren, Visby, fil. dr. R. Blomqvist, Lund, mag. Nils Cleve, Helsingfors och fil. lic. J. E. Forssander, Lund.

SHM = Statens historiska museum, Stockholm.

Bro socken (fig. 1: 2), där det anträffades löst i en åker (SHM 11137).<sup>1</sup> Det tredje gotländska spännet saknar närmare ursprungsbeteckning (fig. 1: 1, SHM 7571: 394).<sup>2</sup>

Ett spänne av typ C anträffades av Hjalmar Stolpe år 1875 i grav 104 på Björkön i Mälaren (fig. 1: 3).<sup>2</sup> Graven var en brandgrav. Mitt i högen stod en urna i en för denna avpassad grop, och i urnan låg utom spännet även delar av en bronsbeklädd järnkedja, en brodd, ett par bältehakar och delar till ett läs m.m. På brandlagret omkring urnan anträffades två små silverringar, vars ändar snotts om varandra, ett hoprullat bronsbleck, tydligen ett fragmentariskt nålhus, pärlor samt ett omböjt järnsvärd. Vid spännet, som är skadat, sitter alltjämt en länk i en kedja, vilket visar, att den lösa kedjan, som anträffades i graven, hört samman med spännet. Kedjan,

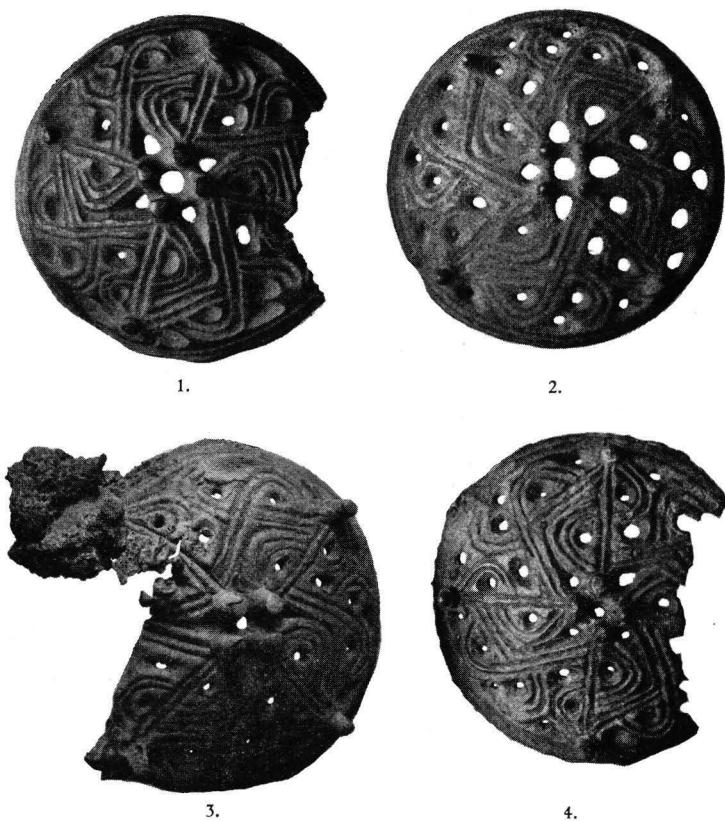


Fig. 1. Spännen av typ C. 1. Gotland. 2. Duss, Bro sn, Gotl. 3. Grav 104, Björkö. 4. Kaknäs, Stockholm omkr. <sup>3</sup>/<sub>4</sub>.

<sup>1</sup> Arne, anf. arb. sid. 99, fig. 55.

<sup>2</sup> » » » » 100.

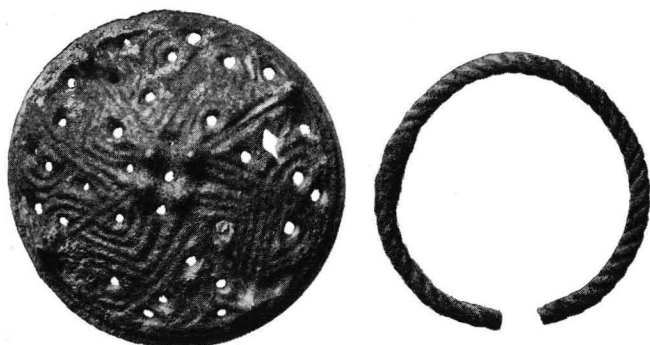


Fig. 2. Fynd från svarta jorden i Sigtuna. 1. Spänne av typ C. 2. Armrings av brons. 2/3.

som är omspunnen med bronstråd, har ytterst en ring, i vilken tydligen något föremål, förmodligen nålhuset, hängt. Graven synes tillhöra de yngsta Björkögravarna och har sålunda anlagts under 900-talet, antagligen dess senare hälft.

Det andra uppländska spännet av typ C anträffades 1929 vid en av amannens Holger Arbman kontrollerad grundgrävning i Stads kvarteret 12 i Sigtuna (fig. 2: 1). Det hittades av några arbetare på 1.5 m:s djup i de understa kulturlagren, enligt uppgift tillsammans med en öppen, snodd armrings av brons (fig. 2: 2), gjord av två tenar. En annan dylik ring är funnen i offerfyndet från Unna-Saivva i Lappland, i samma lager som de två ormspännen, som jag här nedan omtalar. I detta lager anträffades även mynt från slutet av 900-talet och början av 1000-talet. För övrigt känner jag icke några ringar av denna typ, som synes vara östlig, i svenska fynd. Den förekommer emellertid i Estland, och en liknande ring har avbildats av H. Moora i *Wotische Altertümer aus Estland*, sid. 278, fig. 3: 3 (Eurasia 1929). Moora daterar dessa ringar till 1200- och 1300-talen. Det lager, i vilket de båda Sigtunafynden anträffades, tillhörde 1000-talet, vilket framgick av de övriga där anträffade fynden.

År 1918 undersökte T. J. Arne ett jordblandat röse på ett gravfält vid Malmberg, nära Kungsör i Kung Karls socken, Västmanland. I graven (SHM 16194) anträffades bl. a. ett ormspänne av C-typ, två ovala spännbucklor samt två hängsmycken av brons (fig. 3). Spännbucklorna, som äro starkt nötta, äro båda av en typ, som närmast motsvarar Montelius, Svenska fornsaker 551. Orneringen består av huvuden och lösryckta lemmar i karolingisk gripdjursornamentik. Dessa spännen torde tillhöra förra hälften av 900-talet. Dylika spännen äro nämligen funna på Björkö med mynt från förra delen av detta århundrade. De hava därför sannolikt nedlagts tidigast vid

mitten av århundradet. (Jfr Sune Lindqvist, Birkamynten, Fornvännen 1926, sid. 324.) Det större, genombrutna hängsmycket är av typen Montelius, Sv. F. 607. Inom en oregelbunden ram är ett med fyra ben försett gripdjur i karolingisk stil inpassat. Även detta smycke, som är starkt nött, torde tillhöra förra delen av 900-talet. Det andra, mindre hängsmycket av typen Montelius, Sv. F. 596, visar innanför en pärlrand ett tillbakaseende djur i Jellingestil. Det bör alltså vara yngre än 900-talets mitt. Detta smycke är liksom ormspännet betydligt mindre nött än de övriga. Graven torde kunna dateras till 900-talets senare hälft.



Fig. 3. Gravfynd från Malmberg, Kung Karls socken, Västmanland.

På övergången mellan *typ C* och *typ D* står ett spänne från Kaknäs, strax norr om Stockholm, funnet löst »vid skansarbete» (fig. 1: 4, SHM 7571: 395).<sup>1</sup>

Gotland har två spännen av *typ D* att uppvisa, det ena från Kräklingbo socken utan närmare fynduppgifter (fig. 4: 1, SHM 10365)<sup>1</sup>, det andra utan närmare fyndort (Gotl. Fornsal Dep. C. 471).

I det stora offerfyndet från Unna-Saivva i Lappland, som 1915 undersöktes av Gustaf Hallström, men tyvärr ej offentliggjorts, finnas

<sup>1</sup> Arne, anf. arb., sid. 100.

Ett spänne mycket likt detta är anträffat i en svensk grav vid Novgorod och befinner sig nu i Novgorods museum. Graven innehöll dessutom två ovala spännebucklor av i det närmaste samma typ som det ovan omtalade Kungsörsfyndet; tre öppna armringar av brons, två ringspännen, av vilka det ena är försett med två från varandra vända djurhuvuden och av en typ, som förekommer på Björkö och Gotland. Enligt meddelande av dr. T. J. Arne är fyndet med säkerhet slutet.



Fig. 4. Spännen av typ D. 1. Kräklingben sn, Gotland.  
2. Unna-Saivva, Lappland.

två ormspännen, det ena av typ D (fig. 4: 2, SHM 15721: II: 34). Av de övriga fynden i samma lager att döma torde det ha nedlagts under 1000-talet.

Av typ *E* finnes ett spänne av starkt degenererad form från Gotland, funnet på Fole kyrkogård vid gravöppning (Gotl. Fornsal C. 6307).<sup>1</sup> Troligen är det att hänföra till sådana gotländska kyrkogårdsfynd, som Alfred Westholm beskrivit i *Fornvännen* 1926 (Gotländska kyrkogårdsfynd från brytningstiden mellan hedendom och kristendom). Dessa fynd synas företrädesvis tillhöra gravar, som anlagts under 1000-talets senare del och början av 1100-talet.

Det andra i svensk jord funna spännet av typ *E* är även starkt degenererat. Det är anträffat vid Borggården i Hökhuvuds socken, Uppland, och tillhör en privat samlare i Östhammar.

Typ *F* är ganska väl representerad i Sverige. Från Gotland känner jag tre exemplar. År 1874 inkom ett spänne av denna typ till Statens historiska museum från Gervide i Sjunhems socken



Fig. 5. Spännen av typ E. 1. Fole kyrkogård, Gotland  $\frac{2}{3}$ . 2. Borggården Hökhuvudssocken, Uppland.  $\frac{1}{1}$ .

<sup>1</sup> Gotlands fornsals handkataloger III, Pl. 22, fig. 6.



Fig. 6. Spännen av typ F. 1. Gervide, Sjöhemms socken, Gotland. 2. Västmanland? 3. Unna Saivva, Lappland. Omkr.  $\frac{2}{3}$ .

(fig. 6: 1, SHM 5265), möjligen ett gravfynd.<sup>1</sup> Ett annat anträffades i en åker vid Siffride i Fide socken (SHM 15297), och ett tredje är funnet vid Bopparve i Hemse socken utan att närmare fyndomständigheter blivit angivna (Gotl. Fornsal 1617).<sup>2</sup>

Ett spänne av typ F anträffades av Bengt Thordeman 1919 i en grav vid Addarsnäs i Länna socken, Uppland (SHM 16311). Graven har beskrivits av Åke Stavenow i *Upplands fornminnesföretidskr.* VII, sid. 226 ff. (Från uppländska gravfält. V. Undersökningar vid Addarsnäs, Länna socken, Frötuna och Länna skeppslag), där



Fig 7. Kumla, Boglösa socken, Uppland. Omkr  $\frac{2}{3}$ .

han oriktigt hänför spännet<sup>3</sup> till typ E i stället för F. Spännet låg i en lerurna med brända ben. I brandlagret omkring urnan anträffades endast nitar och spikar. På samma gravfält undersöktes även en skeppsättning, som innehöll några hjärtformiga beslag av rysk typ, tillhörande tiden omkring år 1000.

I det ovan omtalade Unna Saivvafyndet och i samma lager som de förut omtalade föremålen anträffade Hallström även ett ormspänne av typ F (fig. 6: 3, SHM 15721: II: 37). Ett i Statens historiska museum förvarat osignerat spänne av samma typ kommer möjligen från Västmanland (fig. 6: 2).

Arne har i samma grupp som ormspännena även medtagit ett spänne från Kumla i Boglösa socken, Uppland (fig. 7, SHM 7742: 3).<sup>4</sup> Det är ett runt spänne utan knoppar av samma typ som det, vilket

<sup>1</sup> Arne, ovan anf. arb., sid. 100, fig. 56.

<sup>2</sup> Gotl. fornsals handkat. III, Pl. 22, fig. 3.

<sup>3</sup> Anf. arb., fig. 5.

<sup>4</sup> Anf. arb., sid. 100.

Appelgren-Kivalo i sin ovan anförda avhandling avbildar som fig. 11. Ett annat mycket liknande spänne är funnet vid Letala, Åbo län, och avbildas i *Vorgeschichtliche Altertümer aus Finnland*, Taf. 42, Fig. 16. Det i Sverige funna spännet är möjligen ett gravfynd, då det enligt en osäker uppgift skall ha hittats tillsammans med två ovala spännbucklor, ett dubbelvikt svärd, en spjutspets och delar av ett betsel.

I Lunds universitets historiska museum förvaras ytterligare två spännen av denna typ. Enligt meddelande av amanuensen J. E. Forsander är det ena (2953) inköpt vid mitten av 1800-talet tillsammans med en mängd godländska saker, det andra (14084) är enligt uppgift av säljaren, »en tillförlitlig jude», funnet i närheten av Sundsvall.

\*

Om man närmare ger akt på de ovan behandlade spännenas fyndorter, skall man finna, att de kunna hänföras till tre eller fyra olika fyndgrupper. Främst kommer Gotland med 9, (10?) stycken, därefter Upplands kusttrakter (3 stycken) samt Mälardalen med 5 (6?) stycken), av vilka de sistnämnda kunna anses bilda en grupp tillsammans. Slutligen ha vi de två spännena från Lappland samt de mycket osäkra fynden från Medelpad och Öland med vardera ett spänne. Denna gruppering är ju även helt naturlig, då den på ett ganska slående sätt visar, varifrån handelsvägarna under vikingatiden utgingo från Sverige till Finland.

Av dessa fynd äro tyvärr alltför få daterbara genom fyndkombinationer. Av C-typens spännen kunna de gotländska sålunda ej alls dateras på denna väg. Av de uppländska är spännet från Björköns funnet i en hednisk grav, troligen från senare hälften av 900-talet, under det att de från Sigtuna synes ha kommit i jorden i början av 1000-talet. Spännet från Västmanland synes ha nedlagts under senare delen av 900-talet.

Ad D-typens spännen kunna ej heller här de gotländska ge några dateringar, under det att det från Unna-Saivva synes vara nedlagt under 1000-talet.

Av E-typens spännen antyder möjligen det från Fole, att det nedlagts i slutet av 1000-talet eller början av 1100-talet.

Av F-typens spännen är det från Länna socken nedlagt i en grav, som väl måste tillhöra den sista hednatiden i Uppland, 1000-talet. Det mindre spännet från Unna-Saivva torde väl vara ungefär samtidigt nedlagt med det större, alltså under 1000-talet. På grund av de starkt degenererade former, i vilka spännen av typ E uppträda bland de svenska fynden, synas mig dessa böra dateras till en senare tidpunkt än de av typ F.

*Erik Floderus.*