

## Jordfynd i Åbo slott.

År 1900 verkställdes under arkitekt Jac. Ahrenbergs ledning utgrävningsarbeten i Åbo slott, och därvid torde även sällning i viss mån ha förekommit. Resultatet av undersökningen meddelar sagda arkitekt i Finsk Tidskrift av årgången 1901.<sup>1</sup> En mera systematiskt bedriven sällning utfördes under åren 1901—1904 under dåvarande magister J. Rinnes uppsikt. I tidskriften Finskt Museum av år 1902 beskriver han de hittills hittade föremålen.<sup>2</sup> Nedanstående uppsats kommer främst att beröra de fynd, som bragtes i dagen vid sällningen i september och oktober senast förflutna år. Som ett komplement till J. Rinnes nämnda artikel ha här medtagits avbildningar och närmare beskrivningar av en del fynd från åren 1901—1902 samt dessutom de viktigare föremålen bland 1903 och 1904 års fynd.

Åren 1903 och 1904 sällades det både i norra och södra flygelarna av gamla slottet samt därjämte i västra tornet. Hösten 1930 gällde undersökningen fyra rum i norra flygeln, räknat från »Nunnekyrkan» åt väster, samt det jordlager, som avlägsnades från inre borggården. Ett litet antal fynd gjordes dessutom väster om slottet samt söder om fånggården, där provgrävningar företogs.

Mynten äro de fynd man kanske ivrigast letar efter i sället, redan för den relativt noggranna tidsbestämningens skull. Senaste års skörd uppgick till 72 stycken, åren 1903—1904 inbragte nära nog lika många eller 64. Det äldsta är en E-brakteat från konung Magnus Ladulås' tid. Därefter följa i ålder två för Birger Magnusson slagna brakteater med ett E inom en strålring. Till Magnus Erikssons period får man räkna tre brakteater, två med ett E inom en slät ring, den tredje med ett strålkranst L. Samma konungs regeringstid före år 1354 tillhör ett tvåsidigt präglat mynt med Folkungaättens lejon på den ena och en krona på den andra sidan. Alla dessa mynt hittades i norra flygeln av gamla slottet, den äldsta brakteaten i det s. k.

<sup>1</sup> Finsk tidskrift 1901, s. 32—43.

<sup>2</sup> F. M. 1902, s. 49—53.

Håltornet i dess östligaste ända, de flesta andra mynten i Nunnekyrkan. I den medeltida myntsamlingen är Albrekt av Mecklenburg oftast representerad. Sju av hans brakteater samt 25 »vita penningar» äro hittade i olika delar av norra flygeln, i västra tornet samt väster om slottet. Anmärkningsvärt är, att de »vita penningarna» tillsammans med två samtida Visby-gotar alla befunno sig i källaren Makalös i västtornet och där i samma del av rummet, ehuru de plockades upp ur sället en och en. Erik av Pommern och Karl Knutsson företrädas av var sin örtug, och från Sten Sture d. ä:s tid härstamma två mynt, av vilka det ena är en örtug präglad i Åbo. Åboörtugen hittades i Nunnekyrkan. Till konung Hans' för Danmark präglade mynt hör en Malmö-hvid. Från Reval ha utgått tre skillingar, som präglats av ordensmästaren Cysse von Rutenberg (1424—1433). En annan skilling är preussisk och präglad för Tyska Ordens högmästare Paul Belenzer von Russdorf (1423—1440).

Av klippingarna är en slagen av Kristian II, tre av Gustav Vasa. Sistnämnda konung är även representerad genom trenne fyrkar. Bland 1500-tals mynten förekomma dessutom en Visby-gote, präglad av Fredrik I av Danmark efter 1525, en Dorpat-skilling från tiden 1528—1542 samt därjämte några mynt från Johan III:s regeringstid.

Från och med Karl IX till och med Adolf Fredrik äro alla svenska regenter företrädda, men talrikast äro mynten från drottning Kristinas tid.

En kollektion på 16 små, ovala ryska silvermynt samlades i källaren Makalös. Om dessa säger J. Rinne i sin katalog över fynden, att de möjligen tillhöra Peter den stores regering, något som vore mycket antagligt, då ryssar under vintern 1714 troligen hade sin bostad på slottet.<sup>1</sup> Också senaste höst hittades några ryska mynt från Peter den stores tid.

De mynt, som ej blivit nämnda, härstamma delvis från nyaste tid, dels äro de så anfrätta av tiden, att ingen tolkning mera är möjlig.

Vapen samt delar av sådana hittades ej till så stort antal, som man hade kunnat vänta. Endast tre pilspetsar kommo i dagen senaste höst. En av dem är bladformig och försedd med tånge för skaftet (fig. 1). En liknande typ förekommer bland fynden från Vanhalinna, vilka omfatta senare hälften av 1100-talet och förra delen av 1200-talet, men typen fortlever senare under medeltiden.<sup>2</sup> De två övriga pilspetsarna hava en rombformig genomskärning samt en holk för skaftets fäste (fig. 2 och 3). Dessa typer äga sina motsvarig-

<sup>1</sup> Jac. Ahrenberg, Ur Åbo slotts byggnadshistoria, s. 162.

<sup>2</sup> J. Rinne, Suomen keskiaikaiset mäkilinnat I, fig. 69 samt s. 117—118 och s. 128.

3/3

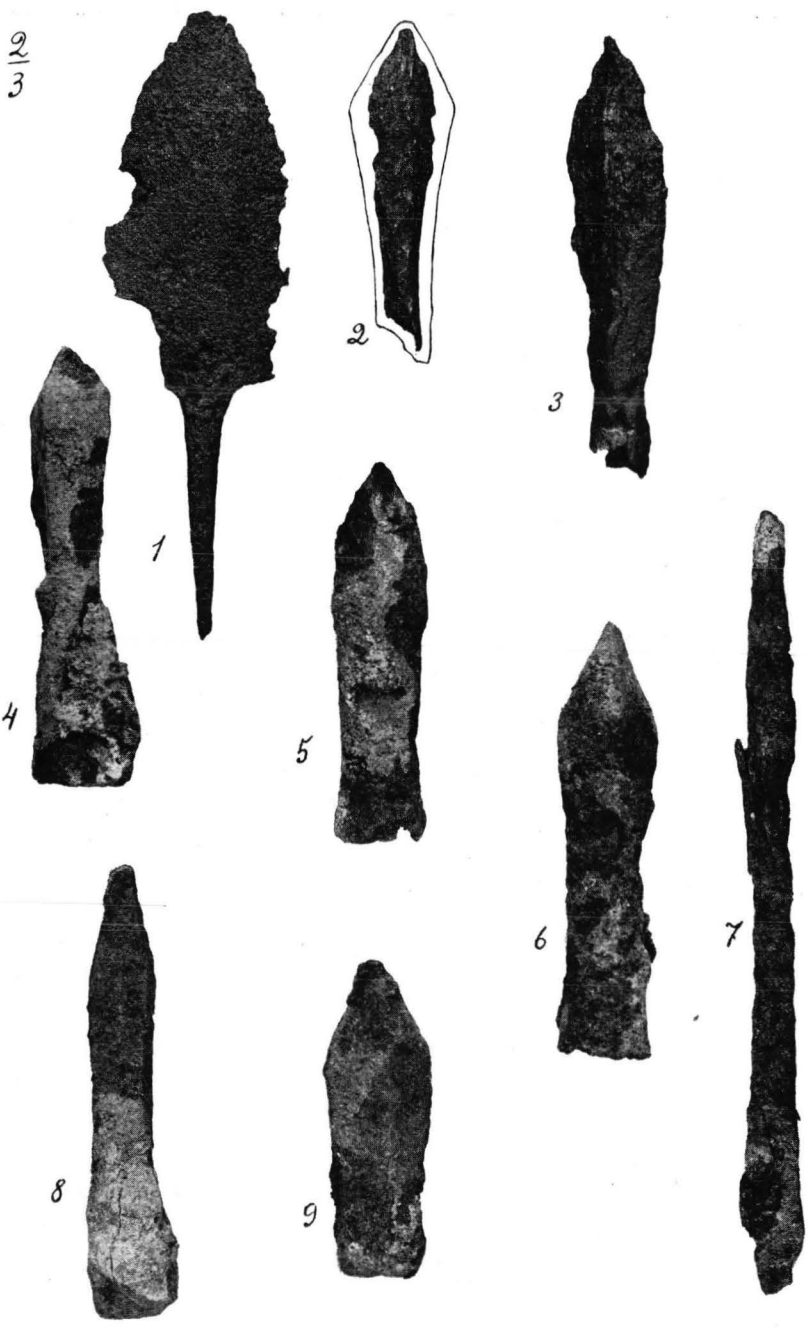


Fig. 1-9. Pilspetsar.

heter bland pilspetsarna från borgen i Hakois, vilka tillhöra 1200-talets senare hälft samt de första årtiondena av 1300-talet.<sup>1</sup> Några pilspetsar, funna åren 1901—1902, ha avbildats i fig. 4—9. Den typologiskt yngsta bland dem är fig. 9.<sup>2</sup>

Blott en fotangel finnes bland fynden. Fotanglarna bestå av fyra med hulling försedda skarpa spetsar, vilka utgå från en gemensam utgångspunkt, och av vilka en alltid är uppåtriktad. Vid ett fiendeanfall brukade man under medeltiden beströ marken med sådana, för att spetsarna skulle intränga i de framstormandes fötter och hindra dem.<sup>3</sup>

Bilden n:o 12 visar ett föremål, som använts vid rengöring av kanonrör. Det är av trä samt omgives av en tygpåse.

Ett stort antal patroner äro hittade. Två typer kunna särskiljas, fig. 10 och 11. Hylsorna äro av trä, och i många sitter krutet kvar. Fig. 13 visar en trästicka, som torde ha använts vid laddning av patronerna.<sup>4</sup>

Gevärskulorna av bly äro 106 stycken, och kanonkulorna av järn uppgå till ett antal av 47. Av de senare hittades 12 stycken i källaren Makalös i en kanal under östra muren invid dörröppningens södra post. Till de nämnda komma dessutom ett par fragment från kanonkulor av sten.

Från flintläsbössor härstamma en del tillslagna bitar av flinta.

Bland arbetsredskapen förekommer en fragmentarisk kultång (fig. 14), använd vid stöpning av gevärskulor av diametern 11 mm.<sup>5</sup>

Ett antal av de bättre bevarade knivarna äro avbildade i fig. 15—22. Fig. 15 visar likhet med en kniv från borgen i Hakois, en medeltida, men ej särdeles vanlig typ.<sup>6</sup> Medeltida äro sannolikt också knivarna fig. 16—19. Som jämförelsematerial kunna anföras liknande former från Vanhalinna och Hakois slott,<sup>7</sup> från Hämeenlahti borgberg i Kurkijoki,<sup>8</sup> från Raseborg, Junkarsborg<sup>9</sup> m. fl. fyndorter. Kniven fig. 19 har en längd av 30 cm. De övriga (fig. 20—22) kunna vara från 1500-talet, då knivar av proportionsvis längre och smalare form

<sup>1</sup> J. Rinne, a. a., fig. 165 och 166, fig. 162 samt s. 170—174.

<sup>2</sup> J. Rinne, a. a., s. 170 samt fig. 167.

<sup>3</sup> Finlands Nationalmuseum, Vägledning, s. 54, fynden från Raseborgs slott, utställda i rummet n o 5.

<sup>4</sup> Fyndkatalogen, Nationalmuseet i Helsingfors.

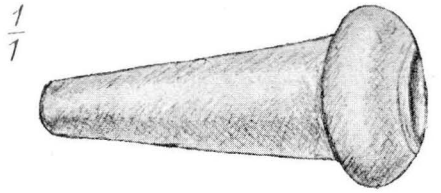
<sup>5</sup> W. Berg, Hornborg, s. 332—333, Göteborgs och Bohusläns fornminnen VIII.

<sup>6</sup> J. Rinne, a. a., fig. 177 samt s. 174—175.

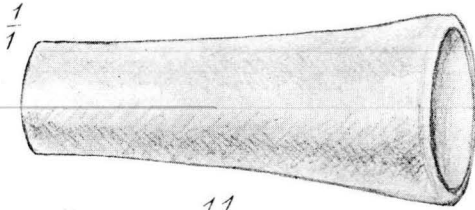
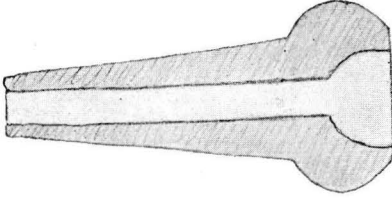
<sup>7</sup> J. Rinne, a. a., fig. 79, s. 114 samt fig. 181, s. 173.

<sup>8</sup> J. Rinne, a. a., s. 169.

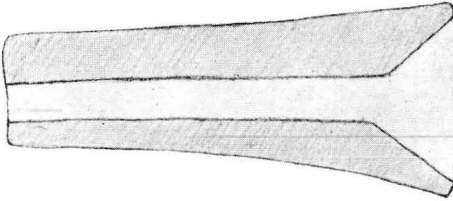
<sup>9</sup> Fynden förvaras i Nationalmuseet i Helsingfors.



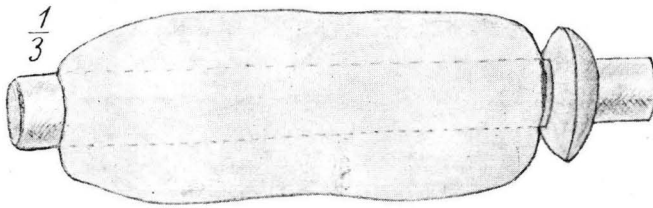
10



11



13



12

Fig. 10-11. Patroner. 12. Laddsticka. 13. Krats.

voro i bruk.<sup>1</sup> Kniven fig. 22, som ännu har ett femkantigt benskåft i behåll, har en närstående motsvarighet bland fynden från Kastelholms slott.<sup>2</sup> På fig. 20 ser man vid knivryggen nedtill några små treuddiga märken, som sannolikt få anses som smedens signatur.

Fragment av två saxar äro avbildade i fig. 23 och 24. Den förra är av äldre typ.<sup>3</sup>

Av okänd användning är ett tvågrenigt, gaffelformat föremål av järn med holk för skaftet samt av längden 6 cm. Ej heller har det lyckats mig att finna någon funktion för den i fig. 26 avbildade järngaffeln.

Övriga arbetsredskap äro borrar, en mejsel (fig. 25), en båts-hake, en hovtång, en pryl samt flere slipstenar.

Föremål, som hört till dräkten, äro söljor, häkter och knappar. Söljorna äro dels av järn, dels av brons. Några prov på de olika typerna ha lämnats i fig. 34—40. Fig. 37, 38, 39 och 40 förekomma allmänt redan under medeltiden.<sup>4</sup> Söljan fig. 36 har en motsvarighet i ett spänne från grävningplatsen vid Stora Tavastg. 17 i Åbo, utställt i Nationalmuseet i Helsingfors, rum 5.

De i fig. 41 och 42 avbildade fragmentariska häkterna äro båda av en blyliknande metall. Det ena fragmentet har formen av ett gotiskt blad. Det andra står rätt nära en silverhäkta med ett mitt-hjärta från Karlsborgs fäste i Bohuslän i Sverige. Karlsborg var bebott under åren 1455—1531.<sup>5</sup> Hjärtat förekommer ofta som orneringsmotiv på medeltida ringar, i synnerhet på 1400-talet, och häkter voro under medeltiden mycket omtyckta prydnader.<sup>6</sup>

Knapparna, till antalet c. 80 stycken, äro för det mesta runda och släta med kupig översida samt av en mässingslegering. En del har fått en rikare utsmyckning, och några av dessa äro avbildade i fig. 27—33. Knappen fig. 30 är av bly, de övriga äro av mässing. Vid den lilla söndriga knappen i fig. 33 är en fragmentarisk kedjelänk fäst. Liksom söljorna äro knapparna svåra att datera. På en norsk gjutform från tiden 1350—1450 förekommer en knapptyp, som är lik

<sup>1</sup> Racinet, *Le Costume historique*, XIV. Jfr även W. Berg, Karlsborgs fäste, s. 546, fig. 30—31, Göteborgs och Bohusläns fornminnen VI.

<sup>2</sup> Nationalmuseets samlingar, 2863,1

<sup>3</sup> W. Berg, *Det medeltida Augustinerklostret i Konungahälla*, Pl. 8,2 och 8,1. Ingår i Göteborgs och Bohusläns fornminnen V.

<sup>4</sup> Hefner-Alteneck, *Trachten, Kunstwerke und Gerätschaften II—VI*. W. Berg, *Augustinerklostret*, s. 101 och pl. 6,2. Nationalmuseets fynd från Kustö och Raseborg.

<sup>5</sup> W. Berg, *Karlsborg*, s. 542, fig. 26 samt s. 550.

<sup>6</sup> H. Hildebrand, *Sveriges medeltid II*, s. 338—339, fig. 262—266 samt s. 415 och 386.



Fig. 14. Kultång. 15–22. Knivar. 23, 24. Saxar. 25. Mejsel. 26. Gaffel.

fig. 31.<sup>1</sup> Blyknappens form återfinnes på ett örhänge från 1591.<sup>2</sup> I övrigt kan jag blott hänvisa till Troels-Lunds påstående, att 1500-talet isynnerhet omhuldade knapparna.<sup>3</sup>

Vid sällningen år 1903 hittades bitar av ett bronssmykke, av vilket man ej mera kan få någon totalbild. Föremålet har varit prytt med rombformiga, bladlika hängprydnader. Då medeltiden var synnerligen svag för dylika hängen på både bälten, smycken och andra föremål, kan man kanske antaga, att smycket härstammar från denna tid.

Fig. 43 föreställer en emaljerad bronsskiva, som kanske hört till ett halsbandsspänne eller en häkta. Enligt J. Rinne<sup>4</sup> påminner vapnet — en tvärbjälke i guld på grön botten — om den svenska ätten Krabbes av Krageholm vapensköld. Sköldens form tillhör senare hälften av 1300-talet och början av 1400-talet.<sup>5</sup> Fältet som omger vapnet, är blått med ett förgyllt blad upptill och nedtill. Det yttersta fältet är hållet i cinnoberrött, och längs kanten löper en förgylld rand.

Som halssmycken ha två ryska kors använts. Det ena är fragmentariskt, av brons samt prytt med reliefornering, det andra likaså av brons samt smyckat med förgyllningar och emaljinnläggningar i vitt, ljusblått, grönt och svart. Några pärlor av ben och glas härstamma sannolikt från halsband.

En djurtand med genomborrat hål har tjänstgjort som amulett, och samma funktion får man väl också tillskriva en ryggkota med hål för kedja eller band.

Två klackringar äro hittade, den ena av någon gul metallegering och med utplånade ornament, den andra av silver och avbildad i fig. 44. Orneringen är graverad. Djuret i mitten får kanske betraktas som ett missuppfattat lejon. En klackring av guld med ett lejon, daterad till 1500-talet, finnes i British Museum i London.<sup>6</sup> Jämförelsepunkter kan man kanske också finna hos en medeltida häkta med lejon i sexpassformiga ramar.<sup>7</sup>

Bitar av kritpipor ha påträffats till stort antal, en av dem märkt med ett krönt M och W, en annan med en heraldisk lilja. Dessutom förekomma fragment av glaserade pipor av bränd lera. Ett sådant

---

<sup>1</sup> Festskrift till J. Gummerus och M. Ruuth 1930, J. Rinne, *Keskiaikainen kultasepän muottilaatta Turusta*, s. 59, fig. 5.

<sup>2</sup> Troels-Lund, *Dagligt liv i Norden IV*, s. 173.

<sup>3</sup> Troels-Lund, a. a. IV, s. 34.

<sup>4</sup> F. M. 1902, s. 52.

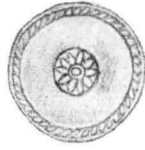
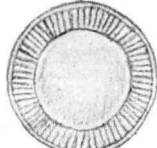
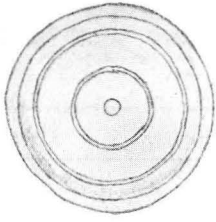
<sup>5</sup> Hefner-Alteneck, a. a. III och IV. H. Hildebrand, a. a. II, s. 529, fig. 427, s. 531, fig. 425.

<sup>6</sup> G. F. Kunz, *Rings, planschen mel.* s. 136 och 137.

<sup>7</sup> H. Hildebrand, a. a. II, s. 388, fig. 256.



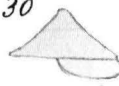
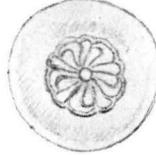
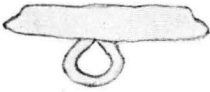
1/1



28

29

30

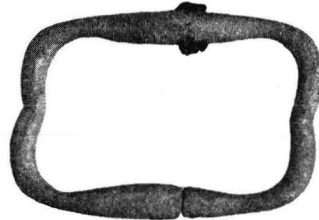


27

31

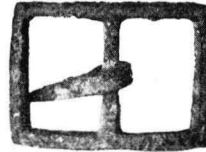
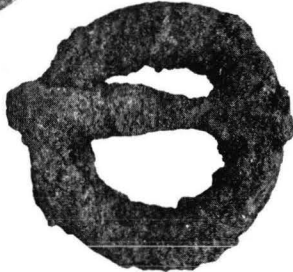
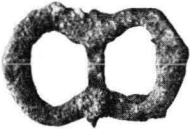
32

33



34

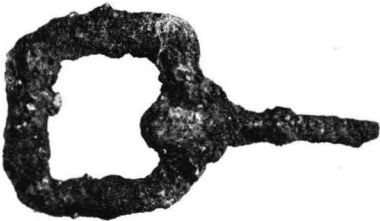
35



36

37

38



39

40

Fig. 27-33. Knappar. 34-40. Söljor.

pip huvud, avbildat i fig. 46, är glaserat i gult och prytt med målade svarta ornament. Ett söndrigt piplock med vidhängande fragmentarisk kedja är gjort av flätad mässingstråd.

Av de två funna fingerborgarna är den ena avbildad i fig. 45. Några spelmarker av metallplåt förekomma, en del av dem försedda med bokstäver och andra tecken.

Fig. 47 är ett hakformigt föremål av mässing, vars användning jag ej kunnat bestämma. Utom detta finnas tre liknande av järn, en av dem avslutad av en spetsig krok.

Bilderna 48 och 49 visa två blyföremål, av vilka åtminstone det förra är en tullstämpel.<sup>1</sup>

Två pitschaft, båda av brons, äro avbildade i fig. 50 och 51. I vapenskölden har en bokstav snett nedanom W utplånats.

Intressanta fynd, som belysa gamla slottets inredning ända från 1500-talet, äro bitarna av kakel. De flesta äro hittade i »Nunnekyrkan». Relieförningen på en mängd av dem samt i samband därmed den oftast gröna eller svarta glasyren äro vanliga under 1500- och 1600-talen.<sup>2</sup> Bilderna 52, 53 och 54 visa fragment från tre ugnar, vilka ännu ge en någorlunda klar uppfattning om mönstret. På fig. 52 synes en person med korslagda händer och en rätt urringad dräkt, som lämnar ett rynkat linne synligt ovanför. Detta mod vad gängse på 1500-talet, i synnerhet under århundradets förra hälft.<sup>3</sup> Kanhända får man i dessa fragment se en kvarleva av Åbo slotts första kakelugnar. Enligt Ahrenberg skulle de tidigaste vara från år 1562, men redan slottsräkenskaperna av år 1543 omtala en »påttmakare», som »giorde 1 kakelugne I står borgr stugu».<sup>4</sup> Kakelbiten fig. 53 har ett mönster, som man påträffar under senare delen av 1500- eller början av 1600-talet.<sup>5</sup> De beskrivna bitarna äro grönglaserade. Svart glasyr visa de kakelfragment, som legat till grund för rekonstruktionen på fig. 54. Bitarna härstammade från en mängd olika kakel och voro omkring 60 till antalet. Formen är kvadratisk och dimensionerna 19×20 cm. De rätt många bitarna av kakelrumpet visa, att detta blott varit en låg kant av höjden 5 cm, och därför kan den bakre åldersgränsen ej föras bortom 1500-talets slut.<sup>6</sup> Ornamentalt kan man jämföra

<sup>1</sup> W. Berg, Augustinerklostret, s. 102—104.

<sup>2</sup> Fr. Jännicke, Grundriss der Keramik, s. 398, samt S. Erixon—S. Wallin, Svenska kulturbilder I, s. 122—124.

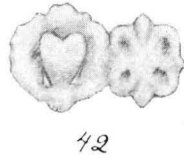
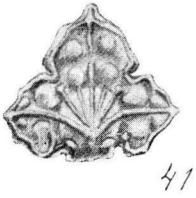
<sup>3</sup> Troels-Lund, a. a., IV, s. 46 samt även s. 148, fig. 139. Jfr också ett kakel från 1510—1550 i Hefner-Alteneck, a. a. VIII, pl. 505.

<sup>4</sup> Jac. Ahrenberg, a. a., s. 101—102, samt Finlands Statsarkiv, 492,56.

<sup>5</sup> Fr. Jännicke, a. a., s. 426, fig. 245.

<sup>6</sup> N. Lithberg, De medeltida kakelfynden i slottet Hallwil, Rig 1927, s. 117.

1/1



42



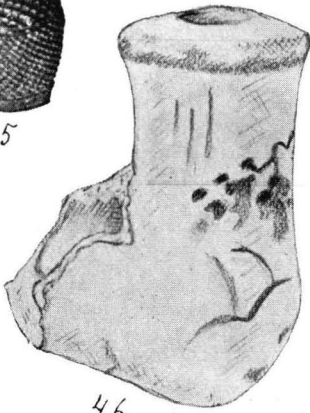
43



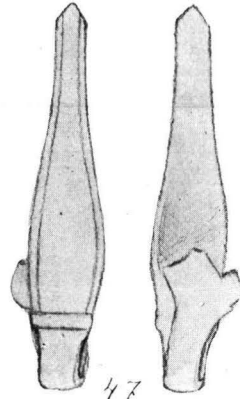
44



45



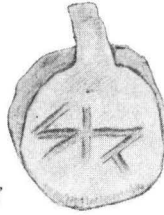
46



47



48



49



50



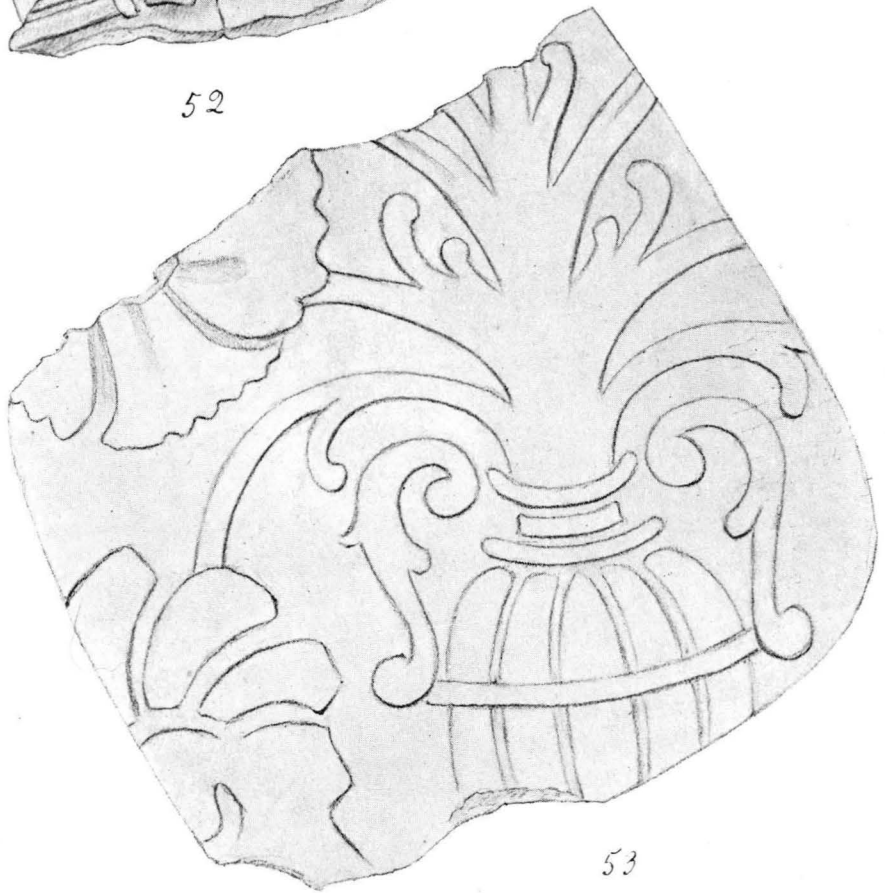
51

Fig. 41-43. Häktor. 44. Ring. 45. Fingerborg. 46. Piphuvud. 47. ?.  
48-51. Stämpelar.

$\frac{1}{7}$



52



53

Fig. 25, 53. Kakel.

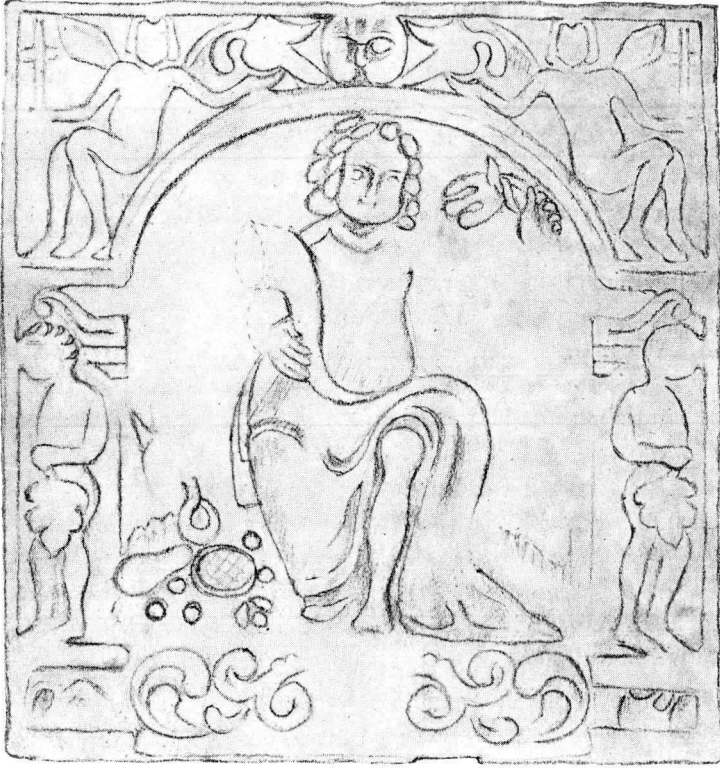


Fig. 54. Kakel.

kaklen med en svartglaserad ugn i Augsburgs rådhus, utförd år 1626 av Adam Vogt.<sup>1</sup>

I Nunnekyrkan hittades också några bitar av ett rokokokakel med en bukett blommor, omknuten av ett band, målad på vit glasyr. Färgerna äro blågrönt, violett och gult och konturerna violetta samt bruna. Bitarna äro alldeles plana och härstamma sannolikt från en fyrkantig ugn. Mönstret återfinner man på en rund kakelugn i Åbo Museum. Sistnämnda kakelugn är från stadsarkitekten P. J. Gyllichs år 1900 raserade gård i Åbo i hörnet av Strand- och Kristinegatorna och har uppgetts vara av Mariebergs fabrikat.<sup>2</sup>

Nu återstå att nämna en del mindre föremål, som behövt i det dagliga livet på slottet.

Belysningsredskap äro två cylindriska blossomhållare av järn, den ena (fig. 55) med rakt, den andra med vinkelböjt skaft. Dylika före-

<sup>1</sup> Fr. Jännicke, a. a., s. 401.

<sup>2</sup> Enligt meddelande av intendenten vid Åbo museum, mag W. von Konow.

komma ofta på medeltida fyndplatser.<sup>1</sup> Ett eldstål av den form, som fig. 56 visar, har en motsvarighet bland fynden från Karlsborgs fäste.<sup>2</sup> Från någon järnljusstake härstammar kanske ett bladformigt hänge av järn.

En mässingskran har ett handtag i form av tre förenade runda öglor, hos en annan av samma metall är handtaget en tupp. Den förra återfinner man på 1500-talet, den senare typen har en motsvarighet bland fynden från Kastelholms slott.<sup>3</sup>

Av nycklarna äro några avbildade i fig. 57, 58 och 59. De äro av järn. Nyckeln på fig. 57 påminner om två medeltida nycklar, den ena från Alsnö hus, den andra från Augustinerklostret i Konungälv.<sup>4</sup>

En söndrig tennsked med avbrutet skaft (fig. 60) får sannolikt föras till 1400-talet eller 1500-talet.<sup>5</sup> Om en sked med söndrat blad påminner också järnföremålet på fig. 61.

Bland bitarna av glaskärl finnas rester av två tunna, venezianska filigranglas, det ena med lodräta ränder och av en svag, blågrön färgton, det andra ofärgat och prytt med vertikala, mjölkvita ränder, som omväxla med nätkliknande band. Det blågröna kärlet har haft en rund botten av diametern 6 cm samt en fot av sannolikt den form, som man återfinner hos ett danskt dricksglas från Fredrik II:s tid.<sup>6</sup> Möjligen har kärlet i sin helhet varit likt detta glas. Filigranglasets hemstad är Venedig, där det med antikens glas som förebildet återuppstår med högrenässansen och når en hög blomstring. Redan på 1500-talet började tillverkningen sprida sig norr om Alperna.<sup>7</sup> Man vet, att Erik XIV till sitt hov inkallade venezianska glasblåsare för att därigenom få dricksglas för billigare pris.<sup>8</sup>

Delar ha hittats av åtminstone fem särskilda träkärl av den form, som fig. 62 visar. Botten är rund och mycket liten, sidorna slutta kraftigt, och mynningen är jämförelsevis vid. Sidoväggarna ha varit sammansatta av nästan triangulära bitar, som sammanhållits av ett par eller tre band.

<sup>1</sup> W. Berg, Augustinerklostret, pl. 8,4, samt B. Thordeman, Alsnö hus, s. 57, fig. 27,3. Fynden från Alsnö hus äro från c. 1250—1300-talets slut (s. 55—61).

<sup>2</sup> W. Berg, Karlsborg, s. 552, fig. 38.

<sup>3</sup> H. Hildebrand, a. a. I, s. 467, fig. 213, en badstuguschen, samt Nationalmuseets samlingar n:o 2863,4.

<sup>4</sup> B. Thordeman, a. a., s. 57, fig. 27,5, samt W. Berg, Augustinerklostret, pl. 2,4.

<sup>5</sup> H. Hildebrand, a. a. I, s. 439, fig. 191 och 192, samt Månadsbladet 1882, s. 161, och Hefner-Alteneck, a. a. IX, pl. 612.

<sup>6</sup> Troels-Lund, a. a. V, s. 216, fig. 132.

<sup>7</sup> R. Schmidt, Das Glas, s. 102 och 114.

<sup>8</sup> Troels-Lund, a. a. V, s. 216.

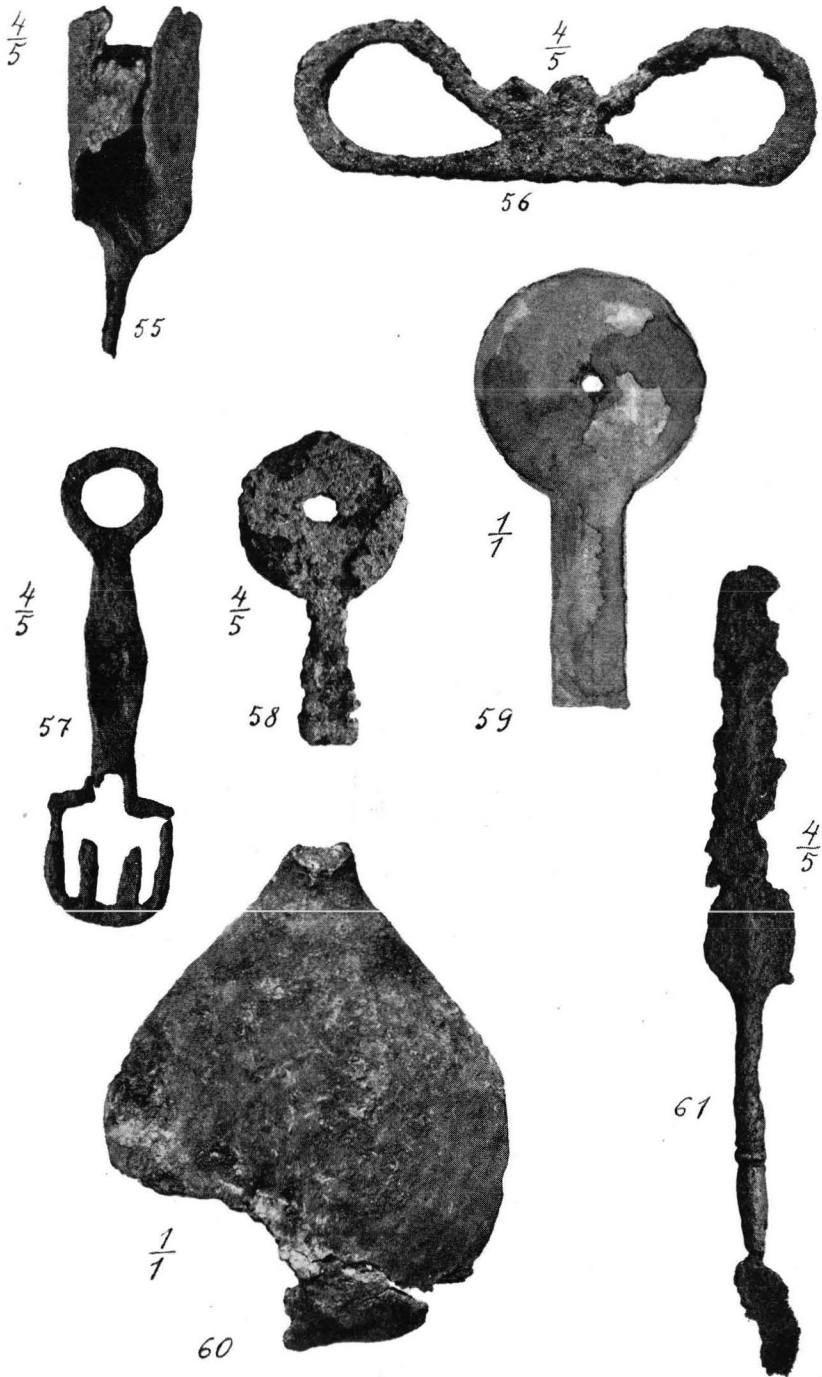


Fig. 55. Blosshällare. 56. Eldstål. 57-59 Nycklar. 60-61. Fragment av skedar.

Av metallgrytor eller kärll är funna flere bitar från sidoväggarna, ett handtag eller öra av brons samt några fötter av samma metall.

Bland fragmenten av stengodskärl kan man särskilja minst 16 olika kärll, men säkert får man räkna med många flera. Dessa stengodskrus är importerade från trakterna kring nedre Rhen, varifrån de under medeltiden och långt in i nya tiden infördes till Norden.<sup>1</sup> Den mest representerade kärlltypen bland våra fynd är det höga och smala kruset med cylindrisk hals, vid vilken örat är fäst, veckad, låg fot samt tvärfårer som ornament (fig. 66 och 67). Det är den under medeltidens senare del vanliga typen,<sup>2</sup> som redan förekommer bland fynden från Ragnhildsholmen, vilka tillhöra ungefär tiden 1256—1319.<sup>3</sup> Ett av kärllén har utom fårer haft ett ornamentalt band av insänkta trianglar med uppåtriktade spetsar. Krusen ha en brun, rödbrun, rödgul eller gul glasyr, som än är flammig och fläckvis utbredd (fig. 66), än täcker större ytor (fig. 67).

En annan kärlltyp är en bredare flatbottnad, som antingen saknar en markerad fot, eller också har en låg sådan. Sidoväggarna är sluttande eller nästan lodräta. Även har tillvaratagits en kärllmyning av nästan en flaskhals utseende, med diametern 3,9 cm samt en brun glasyr både på inre och yttre sidan.

Äro stengodskrusens fragment många, så finns det dock långt flere bitar av de i hemlandet gjorda rödbrända lerkärllén. Man kan särskilja stekpannor och fat samt kärll, som förmodligen delvis varit krus, delvis grytor, men som oftast är svåra att inpassa i någondera kategorien. På inre, stundom också på yttre sidan är kärllén glaserade, mest i brunt, men också i brungrönt och gult. Stekpannorna ha varit försedda med lerböjor samt ett handtag (fig. 64).<sup>4</sup> Av faten är många prydda med målade växt- eller linjeornament i för det mesta ljusgult på brun botten. Ett av faten har i diameter mätt 44 cm samt haft underlag i form av valkar. Grytorna eller krusen ha upptill avslutats ungefär som fig. 65 visar, nämligen av en låg, utåtböjd kant. Grytorna ha sannolikt stått på fötter och varit försedda med ett öra.<sup>5</sup> Från krus härstamma två bottenbitar, den ena flatbottnad, den andra liksom stengodskrusen med veckad fot.

Utom de nämnda förekomma bitar av glaserade kärll av ljust,

<sup>1</sup> W. Berg, Karlsborg, s. 546.

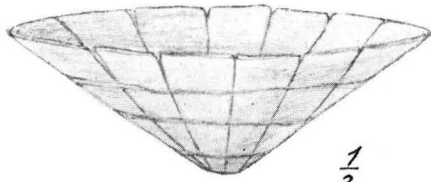
<sup>2</sup> B. Thordeman a. a., s. 61.

<sup>3</sup> W. Berg, Slottsruinen på Ragnhildsholmen, pl. I och s. 8—27. Ingår i Göteborgs och Bohusläns fornminnen II.

<sup>4</sup> W. Berg, Augustinerklostret, pl. 13,1 och 4.

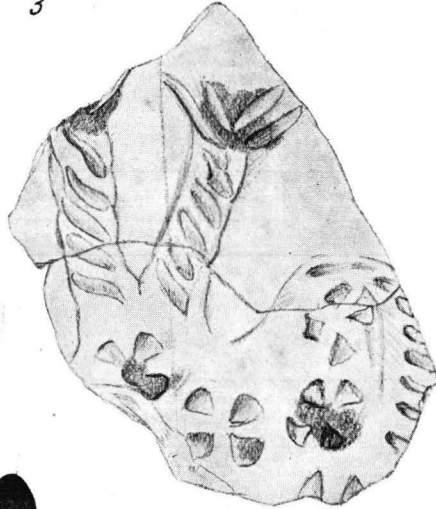
<sup>5</sup> H. Hildebrand, a. a. I, s. 152—153 samt bilden på s. 151. G. Karlin, Medeltida keramik i Norden, Nordiska arkeologmötet 1922, s. 155, fig. 12 b.



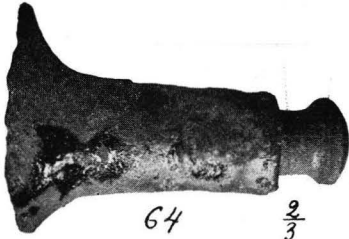


62

$\frac{1}{3}$



63  $\frac{1}{7}$



64

$\frac{2}{3}$

$\frac{2}{3}$



65

Fig. 62. Träkärl. 63-65. Fragment av lerkärl.

poröst gods. Några sådana ha hört till ett kärl med gul glasyr på inre sidan samt glaserade fötter som underlag. I fig. 63 se vi några sidobitar från ett annat kärl, ett krus med låg, veckad fot samt av hög, smal form. På yttre sidan är det glaserat i gröngult. Orneringen är i låg relief med insänkta, avlånga figurer samt fyrbladiga, blomliknande, fördjupade ornament. Den mörka skuggningen på teckningen markerar fläckar av svart färg, som i kanterna ljusna till rödbrunt.



Fig. 66—67. Fragment av lerkärl.

Slutligen må nämnas en samling bitar av fajanskärl med målade blå ornament på vit botten.

Vill man till tiden avgränsa hela denna fyndsamling, så måste man strax uppgiva försöket att draga en främre tidsgräns, ty bland fynden finnas sådana, som sträcka sig ända in i vårt århundrade, vilket är naturligt, då ju Åbo slott aldrig har stått helt övergivet. En ungefärlig bakre gräns får man däremot genom mynten, bland vilka ett från Magnus Ladulås' tid är det äldsta, och denna gräns överskrides ej heller av de övriga fynden. Sålunda bekräfta de den tidigare dateringen av Åbo slotts äldsta byggnadsperiod till 1200-talets två sista årtionden.<sup>1</sup> Till sin huvuddel härstamma fynden från medeltiden eller det följande århundradet, den tid, då slottets betydelse var som störst.

*Sigrid Rinne.*

<sup>1</sup> J. Rinne, a. a., s. 266.