

Loimafyndet.

Ett rikt gravfynd från äldre folkvandringstid.

Vårvintern 1936 inkom till Nationalmuseet i Helsingfors ett vapenfynd, bestående av två spjutspetsar, sköldbuckla och kniv, vilka påträffats redan några år tidigare på Vanha-Perttula gårds mark i Loima by¹, Huittinen (Hvittis) sn., men först kommit i jordbrukaren Juho Jaakolas ägo. Vid okulär besiktning av fyndplatsen konstaterade stud. Jouko Voionmaa, att det var fråga om ett gravfynd, och sommaren 1936 företog undertecknad utgrävningen av fornlämningen, ett gravröse från äldre folkvandringstid.

Fyndstället ligger på västra stranden av Loimijoki å, ca 8 km söderut från Loimijokis utlopp i Kumoälv, och ca 150 m från själva flodbädden. Det utgöres av en låglänt ouppodlad kulle (fig. 1) i Vanha-Perttulas nordligaste åker. Från granngården Pietiläs byggnader är avståndet till platsen ca 350 m i riktningen OSO. Kullen ävensom den omgivande åkern bär namnet Hiidentöykkä.

Fyndet hade kommit i dagen vid sandtagning från kullens södra del, varvid det där befintliga gravröset delvis blivit förstört, vilket också framgick av att man i sandgropens kant kunde urskilja en stensättning och på somliga ställen brända ben. Då emellertid sandtagningen bedrivits endast tillfälligtvis och för gårdens egna behov, hade större delen av röset lyckligtvis förblivit i oskadat skick och kunde nu undersökas.

Inga märken av stensättningen syntes på jordytan förutom tvenne stora jordfasta stenar, som höjde sig ca 70 cm över den, och vilka senare visade sig utgöra centralstenarna i röset. Däremot skilde sig vegetationen på rösområdet från den i omgivningen i det att den var betydligt knappare och mindre frodig, och utgjordes av tunn torv med låga ängsväxter. Strax under torven blottades stensättningen,

¹ Loima bynamn bör icke förväxlas med Loimaa, namnet på en köping, också den vid Loimijoki å, men ca 4 mil uppåt floden.

oregelbunden till formen, liknande ett lågt röse. Stenarna, för det mesta stora som ett huvud, lågo i 1–3 varv, mellan och på dem fanns dessutom småsten i riklig mängd, synbarligen delvis samlad från åkern och hopad på och vid det egentliga gravröset. Dettas ursprungliga gränser och höjd kunde därför icke med säkerhet fastställas. Det egentliga kulturskiktet med brända ben och fynd låg på 20–50 cm:s djup mellan stenarna, stensättningen däremot vidtog som sagt omedelbart under torven.



Fig. 1. Kullen med gravröset före undersökningen. Loima, Hiidentöykkä.

Såsom av plan 2 framgår, koncentreras sig de brända benen jämte fynden på tre ställen i röset, av vilka två (områdena I och II) på ca 1 m:s avstånd från varandra i rösets W-del, det tredje ca 3 m Ö-som dessa, mellan och invid de ovannämnda två jordfasta stenarna. Här och där — också på det övriga rösområdet — påträffades bitar av bränd lera jämte några krukskärvor, vilka icke angivits på kartan. Området I visade sig vara fyndtomt, på området II hittades två järnknivar och en sax, vilka, ehuru de icke lågo i en klunga, enligt min uppfattning härstamma från en och samma gravsättning, vilken markeras av de brända benen. Fynden äro icke närmare daterbara, lika litet som man kan ge en noggrann datering åt de först funna, av

Jaakola erhållna föremålen. De torde emellertid tillhöra 6—700-talen, och på grund därav antog jag till en början, att hela forn lämningen skulle vara ett av de i Finland så allmänna gravrösena från mellersta eller yngre folkvandringstid. Därför utgjorde det första egentliga fyndföremålet från området III — två bitar av ett hästskoformigt emaljspänne, en typ som hittills daterats till 3—4 århundradena, — en viss överraskning, och de följande fynden från området, alla daterbara till tiden ca år 500 eller till 500-talet, voro ägnade att enbart öka intresset för fyndet.

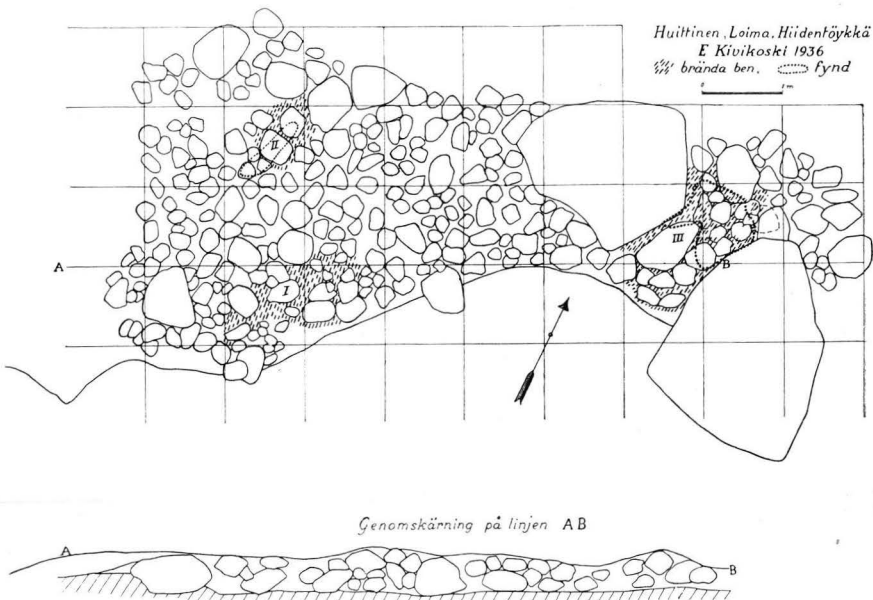


Fig. 2. Plan av gravröset.

Alla fynden från området III påträffades på endast 1 kvadratmeters vidd, de brända benen på en nästan dubbelt så stor yta. Av de senare tillvaratogs 1,634 kg, en mängd som väl kan härröra från endast en bränd individ¹. I betraktande av att fynden delvis synas hänvisa till en mansgrav (svärdsdelarna; se förteckningen nedan), delvis till en kvinnograv (kedjan), vore jag böjd för antagandet att vi här ha att göra med två samtidiga gravsättningar, möjligen en dubbelgrav. Enligt den gängse kronologin äro alla föremål i graven, frånräknat emaljspännet, ungefär samtidiga, och jag är övertygad om att också detta hör samman med de övriga, d. v. s. att dess datering

¹ Jmfr. Hackman, Die ältere Eisenzeit in Finnland, s. 117—119.

måste fastställas med ledning av de andra föremålens i fyndet. Emaljspännets ena hälft låg djupast av fynden, på 51 cm, de ovannämnda först funna bitarna av samma föremål överst, på 25 cms djup. Endast svärdspetsen, som låg något avskilt, var ännu några cm närmare jordytan. De övriga fynden lågo däremellan, som sagt på endast en kvadratmeters område. Ändbeslaget fig. 5: 2 låg omedelbart på det halva emaljspännets underst i graven, så att jag först tog det för spännena. Under dessa förhållanden anser jag att det inte finns någon som helst orsak att betvivla fyndets enhetlighet. Att emaljspännets är mera eldskadat än de flesta övriga fyndföremålen, av vilka en del knappast visar några som helst spår av eld, är visserligen sant, men kan knappast utgöra ett bevis för att det skulle tillhöra en skild, tidigare begravning på platsen. För det första ha vi inga andra föremål i fyndet, som skulle vittna om en sådan, och för det andra är det ju inte otänkbart, att en del av gravgodset kan ha blivit nedlagd utan att ha varit med den döda på bålet.

Fyndförteckningen från området III omfattar följande föremål (NM 10361: 24—69):



Fig 3. Hästskoformigt spänne med emalj.
Huittinen, Loima. $\frac{2}{3}$.

Hästschoformigt spänne av brons med emaljinläggning (fig. 3), illa skadat och sönderbrutet i tre delar. Bågen är något välvd, på undre sidan svagt konkav, och på översidan ornerad med tvärstreck och koncentriska ringar. Bågens runda mitt- och ändskivor äro inlagda med emalj, röd i den rombiska mittfiguren, blå och gul turvis i ovalerna omkring den.

Likarmat spänne fig. 4, väl bevarat. Bågpärtiet är facetterat i längdriktningen och utformat med utskjutande hörn i mitten. Ar-

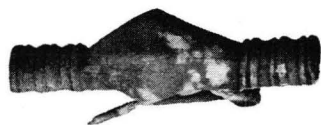


Fig 4. Likarmat spänne.
Huittinen, Loima. ca $\frac{2}{3}$.

marna äro tämligen långa och tvärstreckkornerade. Spännena, även den av brons, är också bevarad. Spännets längd är 5,8 cm., största bredden 1,8 cm.

Fågelnål av brons, 10,5 cm lång, fig. 5: 1. Fågeln har lång, S-böjd hals, under huvudet ett hål; ett annat bildas dessutom mellan halsen och kroppen. Nålen har synbarligen uppburit den nedan omnämnda bronskedjan, av vilken en ring ännu sitter kvar i det övre hålet. Om kedjan tillhört en kvinna, är förhållandet detsamma med nålen.

Bronskedja fig. 6. Flera bitar, bildade av enkla öppna ringar med svagt trekantig genomskärning. Hela längden ca 50 cm.

Fingerring av tunn bronsten, spirallagd, 1—2 varv. Diametern 2 cm.

Fingerring av flat slät silverten, slutet. Diametern 2 cm.

Agraffdelar. Fyra prydnadsknappar av brons samt två bitar av själva agrafferna, som varit av järnbleck. Knapparna fig. 7 äro



Fig. 5: 1. Fågelnål och 5: 2 ändbeslag. Ca $\frac{2}{3}$. Huittinen, Loima.



Fig. 6. Kedfragment. Ca $\frac{2}{3}$. Huittinen, Loima.

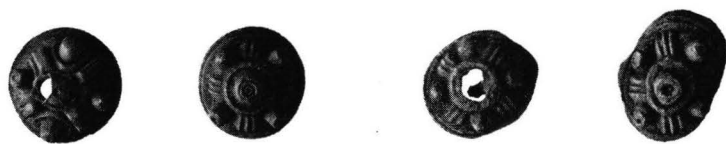


Fig. 7. Agraffknappar. Ca $\frac{2}{3}$. Huittinen, Loima.

halvsfäriska, tre av dem alldeles likadana, med fyra cylinderformiga piggars i kanten och en i mitten. Piggarnas överytor äro prydda med koncentriske ringar. Utgående från knappens mitt finns mellan piggarna treryggade låga vulster. Den fjärde knappen skiljer sig från de övriga genom att vulsterna på den äro släta. Av järnblecken är det ena försett

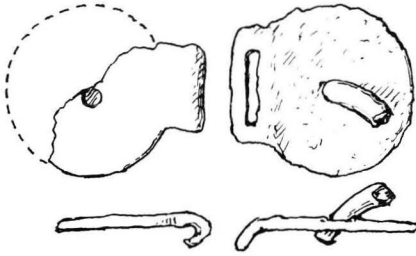
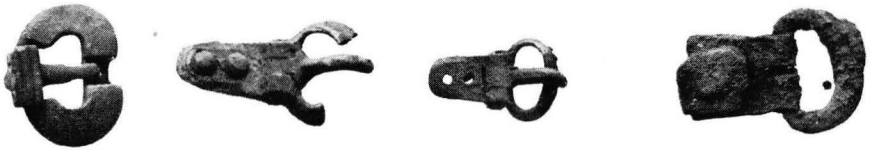


Fig. 8. Agraftdelar. $\frac{1}{1}$. Huittinen, Loima.

tunnare och trind vid tornens bas, och tunnare trekantig vid dess spets. Tornen är försedd med en tvärså, ornerad med vertikala fåror. Dimensionerna 2,7 och 2,2 cm.

2. En liten bronslösja fig. 9: 3. Beslaget och ramen gjutna i ett, nålen fastgjord med scharnerkonstruktion. Ramen hög och tunn, nålens spets böjd över ramen. Beslaget har två små nithål. Längd 2,55 cm.

3. En lösja av samma typ som föregående, men något större, fig. 9: 2. Det dubbla beslaget är försett med två nitar med runda kupiga nithuvud. Beslaget är avrundat i ändan. Ramen hög, fragmentarisk. Längd 3,65 cm.



1. 2. 3.
Fig. 9: 1-3. Söljor. Ca $\frac{2}{3}$. Huittinen, Loima.

Fig. 10. Sölja av järn.
Ca $\frac{2}{3}$. Huittinen,
Loima.

4. Sölja av järn fig. 10. Ramen och beslaget i tvenne stycken. Ramen är av trind ten, förtjockad på mitten. Beslaget är rektangulärt, dubbelt. Längd 3,5 cm.

Bronsbeslag med ring.

1. Beslaget fig. 11: 1 är tämligen smalt och långt, undersidan något konkav, översidan välvd och ornerad med tvärstreck såsom också länken, i vilken den med ränna försedda ringen hänger. Beslagets längd är 6,35 cm, ringens diameter 2,25 cm.

2. Ett andra exemplar av samma typ som föregående, men något kortare (fig. 11: 2). Beslaget är rektangulärt, dubbelt, det undre blecket av järn. Länken i vilken ringen sitter är gjuten i ett med beslaget, på det förstnämnda beslaget är öglan inhamrad i en urtagning. Längden 2,5 cm, ringens diameter 1,9 cm.



Fig. 11: 1-2. Beslag med ring. Ca $\frac{2}{3}$. Huittinen, Loima.

Bronsföremål fig. 12, av tunnt bleck i form av en cylinder som på ena sidan är tillplattad. Den välvda fram- eller översidan är ornerad med tvärstreck. Inne i cylindern finns ett avlångt järnbleck. Längden, 4,6 cm, bredden 1,4 cm. Om den eventuella användningen se nedan.

Ändbeslag av brons, avb. 5: 2, smalt, långt och tungformigt, basändan ornerad med vertikalfacetter. Längd 7 cm, största bredden 0,75 cm.

Ändbeslag av järn, tungformigt, avsmalnande mot spetsen, enskelt, nitförsett. Längd 3,35 cm.

Två rektangulära järnbeslag av olika storlek.

Två bitar av en rännformig doppsko av brons från en svärdslista. Den ena biten ornerad med tre parallela streck.



Fig. 12. Bronsföremål. Ca $\frac{2}{3}$.
Huittinen, Loima.



Fig. 13. Järnnit. Ca $\frac{2}{3}$.
Huittinen, Loima.

Spetsen av ett svärd.

Bit av en sköldbuckla.

3 järnknivar med tånge.

Järnnit, vars huvud utgöres av en spirallagd järnten. Fig. 13.

Brons- och järnfragment.

Brända ben.

Av fyndföremålen tilldrager sig emaljspännet avgjort det största intresset. Det tillhör en särtyp inom den östbaltiska emaljgruppen¹,

¹ Frågan om den östbaltiska emaljens härkomst kan här förbigås. Jag hänvisar till *H. Mooras* år 1934 utkomna grundliga undersökning »Zur Frage nach der Herkunft des ostbaltischen emailverzierten Schmucks» i *Finska Fornminnesföreningens Tidskrift* XL, s. 75—90, som också innehåller en redogörelse för tidigare inslag i frågan.

en typ, vars centrum och synbarligen också tillverkningsort är i nordöstra Estland, närmast landskapet Virumaa (Wierland). Karakteristiskt för den äro de runda mitt- och ändskivorna med emaljläggning i rutkorsform och bågens plankonvexa genomskärning. Utanför Estland är typen känd endast från Finland och Sverige. De tre tidigare i Finland funna exemplaren äro alla liksom även Loimaspännets från stråten Kumo älv — Tavastland, nämligen från Pohjois-Pirkkala (Nord-Birkala), Vesilahti och Pälkäne socknar. I Sverige tillhör ett exemplar det kända fyndet från Storkåge¹, det andra, tyvärr ett lösfynd, här avbildat i fig. 14², från V. Vingåker socken i Södermanland. Gruppen är enhetlig och måste anses någorlunda samtidigt. De olikheter som kunna iakttagas i formen och orneringen



Fig. 14. Spänne med emalj. Ca $\frac{2}{3}$. V. Vingåker. Sverige.

av de skilda exemplaren, kunna knappast — åtminstone på grund av det nu kända materialet — motivera en fördelning på olika utvecklingsstadier. I allmänhet är gruppen daterad till 3—4 århundradena. Så daterar Hackman spännets från Hinnimäki i Värilä by, Pälkäne socken, till tiden omkring år 300, varvid han dock uttryckligen anmärker, att hästskoformiga emaljfibulor förekomma ännu sent in i den mellersta järnåldern³. H. Salmo åter har daterat spännets från Karholannokka i Naarva by, Vesilahti socken, redan till början av 200-talet på grund av den tillsammans med spännets funna spjutspe-

¹ *Erland Hjærne*, Bronsfyndet från Storkåge, *Fornvännen* 1917, s. 147—172, 203—225.

² Tidigare avbildat i *Rig* 1925, s. 43.

³ *Alfred Hackman*, Die Emailfibel von Värilä im Kirchspiel Pälkäne. *FFT* XXVI, s. 205—225.

sen (fig. 15)¹. Spännet från Pohjois-Pirkkala, här avbildat som fig. 16, antar han däremot vara så gott som samtidigt med Väriläspännet på grund av deras stora likhet, och hänvisar dessutom till att de från samma ställe funna spjutspetsarna otvivelaktigt äro från romersk järnålder. Hjärne åter daterar Storkågefyndet till 4:de århundradet, närmast till förra hälften av 300-talet².

Ovedersägligt är emellertid, att ingen av de ovannämnda dateringarna kan anses absolut bindande. Väriläspännet är från ett gravfält,



Fig. 15. Spjutspets. Vesilahti, Naarva, Karholannokka. Ca $\frac{1}{3}$.



Fig. 16. Spänne med emalj. Ca $\frac{2}{3}$. Pohjois-Pirkkala.

som sträcker sig i tiden från romersk järnålder in i vikingatid. Spännet är inte sakkunnigt upptaget, och kan således ej heller dateras med hjälp av fyndkomplexet. Hackman bygger också sin försiktiga datering huvudsakligen på de estniska gravfynden från Türsämäe (Türsel) och Kukruse (Kuckers), av vilka det förra³ uppvisar fynd från Tischlers perioder B och C, och det senare enligt Hausmann tillhör det andra,

¹ Helmer Salmo, Vesilahden Naarvan Karholannokan roomalaisaikainen røykkiöhhauta, FFT XL, s. 91–96.

² Hjärne a. a., s. 214.

³ C. Grewingk, Der schifförmige Aschenfriedhof bei Türsel in Estland, Verhandlungen der Gelehrten Estnischen Gesellschaft zu Dorpat XIII, s. 5–69.

delvis tredje århundradet¹. — Spjutspetsen från Vesilahtifyndet åter är av en typ, som hos oss närmast förekommer på 400-talet², och som således, om man försöker datera med hjälp av den, ger samma tidsbestämning också åt spännet i fyndet. Vad Storkågefyndet vidkommer, har Hjärne själv påpekat, att det bl. a. innehåller en djurhuvudarmring av typ, som förekommer ännu på 400-talet. Dessutom förekomma däri några föremål av typer, vilka på grund av ett nytt estniskt fynd kunna dateras avsevärt senare än tidigare gjorts, och vilka därigenom åtminstone till en viss grad också kunna ändra dateringen av gravfälten i Türsämäe och Kukruse.

Fyndet, som nyligen publicerats av H. Moora³, är ett depåfynd från Piilsi, Avinurme socken. Såsom Moora påvisar, härstammar det från 5:te århundradet, och ger anledning till revidering av dateringen av några fornsaksformer, närmast de stora ögonfibulorna, halsringar med halvsfäriska ändknoppar och somliga armringar. På grund av Piilsifyndet kunna dessa anses ha levat ända in på 5:te århundradet. Storkågefyndet omfattar en stor fibula och en halsring av sagda typer. Den största estniska ögonfibulan, exemplaret från Piilsi frånräknat, är från Türsämäe, och stora exemplar av typen saknas icke heller i fynden från Kukruse, omständigheter, som tyda på att gravfälten varit längre i användning än vad tidigare antagits. I Piilsifyndet ingår också ett hästskoformigt emaljspänne av den ifrågavarande estniska typen, som således synes leva ännu på 400-talet. Det är emellertid mycket slitet och har, såsom Moora anmärker, synbarligen varit ovanligt länge i bruk. Fyndet från Loima för oss ännu ett steg längre. Såsom redan omnämnts, och såsom av det följande framgår, äro alla daterbara föremål i fyndet tidigast från 400-talets slut, och fyndet i sin helhet antagligen från tiden omkring år 500 eller början på 500-talet. Emaljspännet i fyndet är till den grad eldskadat, att man inte kan draga några som helst slutsatser om dess tillstånd, eventuella slitenhet m. m., innan det hamnat på bålet, men också om man skulle antaga, att det, liksom spännet från Piilsi, varit längre än vanligt i

¹ *Rich. Hausmann*, Grabfunde aus Estland, s. 47.

² T. ex. i fyndet 9222: 393—402 från Lieto (Lundo), Merolanmaa, som bl. a. innehåller ett bågspänne av järn med rak fot och nålsida, som genom två andra slutna fynd från samma gravfält där dylika förekomma med bl. a. sköldbucklor av Nydamtyp (Müller, Ordning 354), approximativt dateras till 300-talets slut eller 400-talet. Ett annat mycket liknande exemplar ingår i fyndet NM 8209: 1—3 från Tenala (Tenhola), Grind.

³ *H. Moora*, Der Verwahrfund von Piilsi, Kirchspiel Avinurme, Õpetatud Eesti Seltsi Aastaraamat, Sitzungsberichte der Gelehrten Estnischen Gesellschaft 1933, s. 283—303.

bruk, utgör det ett anmärkningsvärt tillskott till möjligheterna att datera ifrågavarande emaljfibulatyper, och berättigar frågan huruvida inte hela spännegruppen bör anses vara yngre än hittills i allmänhet antagits, och om den inte närmast bör dateras till 4–5 århundradena, huvudsakligen till det senare. Intet av de f. n. kända fynden omöjliggör en dylik datering, och fynden från Piiksi och Loima tala avgjort för dess sannolikhet.

Fyndets likarmade spänne tillhör en typ som hittills hos oss varit känd endast från Österbotten, ett fragmentariskt exemplar från Uskela Isokylä (Eg. Finland) frånräknat (NM 5580: 101). Dess närmaste motsvarigheter utgöra spännen från Vähäkyrö (Lillkyro) Tervajoki¹, Vähäkyrö Perkiö², Malaks Lågas (NM 9956: 3) och Vörå (Vöyri) Lågpeltkangas (NM 7589: 4). Från Sverige härrör ett exemplar, det från Mo i Tuna sn., Helsingland³. Gemensamt för dem alla är bågens facettering i längdriktning (tre facetter), de utskjutande hörnen på mitten och de tvärstreckornerade, tämligen långa armarna. Däremot sakna exemplaren från Mo och Loimafyndet det för de österbottniska gemensamma draget att bågens utskjutande hörn äro tvärt avskurna. Typen torde hänga ihop med en grupp små likarmade spännen från Norge, norra Sverige och Finland⁴, som emellertid är mycket heterogen. Den nu ifrågavarande österbottniska typen står otvivelaktigt i ett sammanhang med sådana norska exemplar som t. ex. Åberg. Den nordiska folkvandringstidens kronologi, fig. 128–129, och tillhör, åtminstone indirekt, den kulturström, som under sagda tid utgått från Norge över Norrland och nått ända till Finland, såsom Hackman upprepade gånger påvisat⁵. Å andra sidan utgöra de en egen lokal särtyp, kännetecknad just av bågens facettering och dess utstående mitthörn, och det är sannolikt, att spännena från Mo, Uskela och Loima utgått från Österbotten.

Hackman daterar Vähäkyröspännena till 5:te århundradet eller senast till tiden omkring år 500. Dateringen bygger på stilistiska

¹ Hackman, Ältare Eisenzeit, pl. V: 2.

² 2 st., det ena Hackman, a. a., pl. V: 1.

³ Nils Åberg, Den nordiska folkvandringstidens kronologi, s. 54, fig. 130.

⁴ Haakon Schetelig, Smaa broncepænder fra folkevandringstiden, s. 84–86, fig. 69–72, Oldtiden I, 1910; Åberg, a. a., s. 53–56, fig. 128–131; Birger Nerman, En utvandring från Gotland och öns införlivande med Sveaväldet, s. 48–49, K. Vitt. Hist. och Ant. Akad. Handlingar III, I: 4 (del 34). Från Österbotten dessutom NM 8777: 30 från Vörå.

⁵ A. Hackman. Uppsvenskt och norskt i Österbottens folkvandringstid, Nordiska arkeologmötet i Stockholm 1922, s. 26–28. Densamme, Germanerna i Finlands förhistoria, Hfors 1924, s. 27–29.

grunder, i sig själv erbjuda fynden inte möjligheter till noggrannare tidsbestämning¹. Enligt Åberg måste spännet från Mo tillhöra 500-talets senare hälft, ett reliefspänne i fyndet det tillhör, hänvisar till denna tid. På grund av närstående norska exemplar skulle också de österbottniska spännena enligt honom härröra från 500-talets mitt, en datering som till en viss grad bestyrkes av deras stilistiska egenskaper: de starkt utskjutande och tvärtavskurna mittflikarna. Typen synes alltså ha varit i bruk på 400-talets senare hälft och på 500-talet.

På grund av sin ovanliga utbredning ha fågelnälnarna redan sedan länge påkallat intresse och utgjort föremål för forskningen. Senast har Gutorm Gjessing behandlat frågan om dem och därvid publicerat en förteckning över de norska och finska exemplaren². Från övriga områden i Skandinavien, liksom från Baltikum, har typen inte varit känd, frånräknat ett exemplar från Danmark, som emellertid gått förlorat. År 1935 påträffades dessutom 2 eller 3 dylika på ett gravfält i Ihre, Hellvi sn., Gotland.³

Om fågelnälnarnas härkomst har H. Michaelsen i en liten uppsats⁴ uttalat förmodandet, att de i sista hand skulle härstamma redan från Dipylontiden, att de skulle ha kommit norrut över Ryssland, och från Ostbaltikum med finnarna till Finland, ett antagande som emellertid knappast kan anses tillräckligt motiverat, då redan den stora tidsskillnaden är svår att förklara. Mera troligt är, att de, såsom A. Europæus-Åyräpää har framställt, i sista hand återgå till tidiga kristna symboler på det östromerska området⁵, en uppfattning, som flere forskare ha godtagit⁶. Vilken väg de nått Norden kan emellertid inte med säkerhet fastställas. Gjessing förklarar deras förekomst där

¹ De ifrågavarande österbottniska fynden äro *Hackman*, Die ältere Eisenzeit in Finnland, fynd 59 o. 63. Till det tredje från Vähäkyrö Perkiö Mäkihaka grav 3, hör utom spännet en spjutspets, sölja, två prydnadsknappar med triskelemotiv och andra agraffdelar, två smyckenålar m. m. En knapp med triskelemotiv hör också till fyndet *Hackman* N:o 59. Spännet från Malaks Lågas är icke sakkunnigt upptaget. Om det från Vöra Lågpeitkangas se FM 1920—21, sid. 42.

² *Gutorm Gjessing*, Norske og finske fuglenåler, Universitetets Oldsaksamlings Årbok 1931—1932, s. 54—73. Därtill kommer från Finland fågelnälnen NM 8533: 8 från Perniö (Bjernä), Lepistö. och den från Loimafyndet.

³ *Mårten Stenberger*, Ett par gravfynd från Ihre i Hellvi, Gotländskt Arkiv VIII, 1936, s. 78—96.

⁴ *H. Michaelsen*, Fuglenaale, Haakon Schetelig. Paa 40-aars dagen 1917, Kristiania 1917, s. 29—33. (Oldtiden).

⁵ *Aarne Europæus*, Forntidens kunst, L. *Wennervirta*, Finlands konst, H:fors 1926, s. 10.

⁶ *Gjessing*, a. a., s. 64, *C. A. Nordman*, Nordisk ornamentik i Finlands järnålder, Nordisk kultur XXVII, Sthlm 1931, s. 182. Jmfr också *Sune Lindqvist*, Uppsala högar och Ottarshögen, Sthlm 1936, s. 215.

som resultat av förbindelser över Östeuropa vid mitten eller under senare hälften av 400-talet, och hänvisar därvid till fågelnälar från de stora ungerska fyndkomplexen. Emellertid torde inte heller vägen över Västeuropa kunna anses vara utesluten, och frågan kan knappast avgöras utan nya fynd.

Den norska gruppen (Gjessing fig. 1—10) är mycket enhetlig och erbjuder inga möjligheter att fastställa olika utvecklingsstadier. De finska däremot kunna med fog fördelas på tvenne grupper: en typologiskt äldre, omfattande enkla nälar av tämligen likadana former som de norska, och en yngre, som utmärkes av att fåglarna ha en sammansnörd stjärt och en mera genombruten kropp. Den senare är inte känd från Norge. Av de finska kunna åtta stycken räknas till den yngre gruppen, bland dem också fågelnälen från Loima, vars stjärt emellertid inte är lika tydligt »sammansnörd» som de övrigas, utan endast markerad med fina tvärstreck. Den stora likheten mellan de typologiskt äldre finska och de norska exemplaren föranleder Gjessing till antagandet att dem emellan skulle finnas ett närmare sammanhang än ett beroende endast på gemensamma förebilder, och i betraktande av de norskas större antal, 35 mot 10 finska av den äldre typen, förklarar han, att typen efter romerska förebilder uppstått på västnorskt område, och att den därifrån på olika vägar nått Finland. Fågelnälen från Vörå, det hittills enda kända exemplaret från Österbotten, skulle kommit från Nord-Norge med den därifrån utgående ovanomtalade kulturströmmen över Norrland, en förmodan som förefaller mycket acceptabel. Däremot kan man knappast, såsom Gjessing gör, räkna med, att en del av de övriga skulle kommit till Finland från Rogaland sjövägen över Vestfold, emedan vi inte ha några som helst andra bevis för en dylik förbindelse under ifrågavarande epok. Ett slags sammanhang måste förutsättas, men torde det kanske ändå närmast kunna förklaras på grund av gemensamma förebilder, så enkla äro de till typen äldsta nälar. Stenberger, som känner endast en fågelnål från Finland, den från Bonäs i Tenala, är böjd att på grund av de nya gotländska fynden anse den för gotländsk import¹. Möjligen kommer Gotland verkligen i framtiden att visa sig vara en viktig faktor för typens utbredning, men säkert är, att åtminstone största delen av de kända finska exemplaren är inhemskt arbete, och att de inte visa några egenskaper, som säkert skulle tyda på deras utländska ursprung.

Gjessing daterar de norska fågelnälar, och enligt dem också de äldre finska, till tiden 450—550, de yngre till 500-talet, ända till tiden

¹ Stenberger a. a., s. 91.

omkring år 600. De finska fynden kunna inte noggrannare dateras, och det är möjligt, att de »yngre» endast betyda en parallelutveckling. Vad exemplaret från Loima vidkommer, markerar det vägen, Kumo älv, längs vilken vi åtminstone tills vidare måste anse, att typen utbrett sig till södra Tavastland. Förbindelsen från havet till Tavastland från gränstrakterna av Egentliga Finland och Nyland, som Gjesing hänvisar till, kan inte, så sannolik den än förefaller, åtminstone tillsvidare anses vara tillräckligt bevisad.

De halvsfäriska piggornerade agraffknapparna fig. 7 i fyndet äro av typ, som torde kunna anses vara rent skandinavisk, och som hittills hos oss varit känd endast från Österbotten. De närmaste motsvarigheterna därifrån äro från Vähäkyrö Mäkihaka (NM 4902: 132) fig. 17: 1, och Laihia (Laihela) (NM 2536: 364) fig. 17: 2. Varderas ornering står mycket nära den på knapparna från Loima. Den förstnämnda skiljer sig från dem huvudsakligen endast genom sin skar-



Fig. 17. Agraffknappar. ¹/₁. 1, 3. Vähäkyrö, Mäkihaka. 2. Laihia.

pare profilering och större dimensioner, den senare uppvisar nedanför piggarna även ornering i stil I, djurfötter. Dessutom är den förgylld. Samma grupp tillhör ännu en liten och klumpigare tillverkad knapp från Vörrå Gullydynt (NM 2052: 2). Dessutom måste i detta sammanhang ännu omnämnas några till formen liknande, men olika ornerade knappar av typ fig. 17: 3, de från Vähäkyrö Mäkihaka (NM 4746: 26 och 27) och Vörrå Viskusbacken (9241: 2). Orneringen på dessa består av triskelemotiv och piggar, de från Vähäkyrö äro dessutom förgyllda.

De närmaste svenska motsvarigheterna tillhöra ett gravfynd från Havor i Hablingbo på Gotland¹. Gravgodset omfattar bl. a. 8 prydnadsknappar (från två agraffer), av vilka sex äro av samma variant som de från Loimafyndet, de övriga två åter ha triskelemotiv och djurornering i stil I. De andra svenska exemplaren av förenämnda

¹ *Bitger Nerman*, Die Völkerwanderungszeit Gotlands, Sthlm 1935, pl. 51, fig. 537.

slag äro ett från Gotland och ett från Gästrikland¹. Knappar med triskelemotiv förekomma förutom på Gotland även i Västergötland². Såsom Nerman anmärker, är likheten mellan de gotländska, österbottniska och gästrikländska exemplaren av Havor Hablingbotypen så stor, att man måste räkna med ett gemensamt tillverkningsområde för dem alla, kanske på Gotland. Knapparna tillhöra Nermans period VI: 2, således 475 (500)—550 (600). Dateringen av de finska exemplaren kan med ledning av fynden inte göras noggrannare.

De två minsta bronssöljorna i fyndet fig. 9: 2—3, äro av en typ, där ramen och beslaget äro gjutna i ett stycke. Ramen hos dem är tunn och hög, tornens spets böjd likt en krok över ramen. Den höga ramen är typisk för Nermans period VI: 2. Bland de många exemplar Nerman avbildat³ har emellertid inte ett enda ett i ena ändan

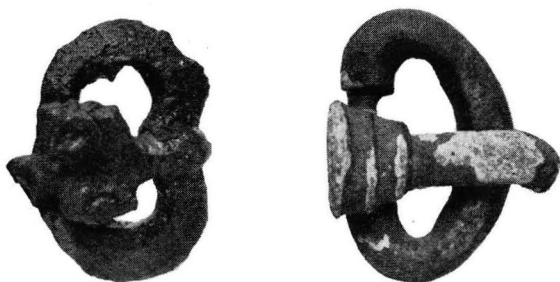


Fig. 18. Söljor. $\frac{1}{1}$. 1. Vörå, Gullydynt. 2. Huittinen, Hiukkainvainionmäki.

avrundat beslag likt fig. 9: 2. Den närmaste motsvarigheten för den i Finland, från Vähäkyrö (Hackman VI: 18), skiljer sig från Loimasöljan genom att beslaget är rektangulärt och nålen försedd med tvärslå. I det senare avseendet påminner den om den tredje bronssöljan från Loima fig. 9: 1, som emellertid annars är av mycket avvikande art. Den är utan beslag och har en massiv, icke tunn ram som de ovannämnda. Ramen är trekantig till genomskärningen, men tunnare och trind vid tornens bas, och tunnare trekantig vid dess spets. Tvärslån är ornerad med vertikala fårer, och nålen är smalast, nästan som hopsnörd, litet ovanför spetsen. Tvärslån är sällsynt hos finska exemplar. Utom hos de ovannämnda från Loima och Vähäkyrö finns en dylik endast på en järnsölja från Vörå Gullydynt (8777: 12) fig. 18: 1), och på en bronssölja från Huittinen Hiukkainvainionmäki

¹ K. Vitt. *Hist. o. Ant. Ak. Årsbok* 1928, Statens Historiska Museum och K. Myntkabinettet. Tillväxten 1927, s. XLV, fig. 39.

² Nerman, a. a. s. 83.

³ Nerman, a. a. fig. 493—499.

(NM 3574: 96) fig. 18: 2. Tvärslån på den senare är treryggad och står i det avseendet närmast det från Loimafyndet. Till sina övriga egenskaper är den emellertid mycket olika: ramens genomskärning är rund, och nålen avsmalnar jämnt mot spetsen.

Tvärslån förekommer både på baltiskt och skandinaviskt område, och är, isynnerhet i form av en sköld (Schilddorn) känd både i Väst- och Östeuropa. Detsamma är förhållandet med ramens förtuning vid tornens spets. Under sådana omständigheter är det naturligtvis vanskligt att draga några slutsatser angående söljans från Loima härkomst, förrän närmare motsvarigheter till den kunna påvisas från grannområdena. Emellertid är det icke troligt, att typen är inhemsk, lika litet som man kan anta att föremålet vore tillverkat här. Helst skulle man vänta sig motsvarigheter från det skandinaviska området.

Den fjärde av fyndets söljor, ett enkelt exemplar av järn (fig. 10) utmärker sig endast genom den för äldre folkvandringstiden vanliga förtjockningen av ramen vid nålens spets. Ramen är trind, beslaget försedd med ett nithuvud. Förövrigt är exemplaret som sagt enkelt, och ger inte anledning till några vidare slutsatser.

De båda beslagen med ring fig. 11: 1—2, äro också de av skandinavisk typ. Den återfinnes i mossfyndet från Nydam i Danmark¹, där dylika beslag förekomma som del av svärdsslida, men användningen torde vara varierande. Det enklare fig. 11: 2 av Loima-beslagen, vars motsvarigheter exemplaren från Nydam utgöra, har sådana dessutom både i Finland och Sverige. Gemensamt för dem alla är det dubbla beslaget, vars övre skiva är försedd med en ögla i vilken ringen sitter. Den undre är ofta av järn. Typen är allmän på Gotland både under perioderna VI: 1 och VI: 2². På svenska fastlandet förekommer den åtminstone i Vendel och Haga i Uppland³ och i Hanstavik, Västertälge i Södermanland⁴. Från Finland ha vi ett exemplar från Uskela Isokylä (NM 5580: 52, fig. 19: 1), ett från Karkku Hukari (NM 5576: 11, fig. 19: 2), ett fragmentariskt från Perniö Tiikkinummi⁵ samt några lösa ringar från Österbotten.

Graven N:o 36 på Hovgårdsberget i Vendel, i vilken ett beslag av ifrågavarande typ påträffats, dateras av Arne⁶ till tiden omkring år 475. Arne påpekar emellertid samtidigt, att ett likadant beslag

¹ *Conr. Engelhardt*, Nydam mosefund, pl. VIII: 30, 34.

² *Nerman*, Die Völkerwanderungszeit Gotlands, fig. 194—195, 516, 517.

³ *T. J. Arne*, Vendel före Vendeltiden, Fornvännen 1932, s. 1—22, fig. 8 a.

⁴ *T. J. Arne*, Nya bidrag till Södermanlands förhistoria, Bidrag till Södermanlands äldre kulturhistoria XVI, fig. 19.

⁵ *FM 1925*, s. 31, fig. 13.

⁶ *Arne*, Fornvännen 1932, s. 10—11.

hittats i Haga Norrbacka nära Stockholm tillsammans med en prydnadsknapp som är ornerad i stil I och daterbar till tiden omkring år 550 eller kanske något senare. Hos de äldre exemplaren är ringen försedd med ränna, de yngre sakna vanligen en sådan, så även ringen från Haga. Beslaget från Loima skulle på denna grund höra till de äldre. Det från Karkku har dubbla rännor, det från Isokylä är alldeles utan. Det förra är ett lösfynd, det senare från ett brandgravfält som icke möjliggör datering.

Det längre beslaget av ifrågavarande typ från Loimafyndet, fig. 11: 1, vars mittparti är konkavkonvext och på vilken öglan är inhamrad, har inga direkta motsvarigheter. Orneringen: gruppen av vertikala fåror, påminner om det ovanomtalade likarmade spännets, och kanske

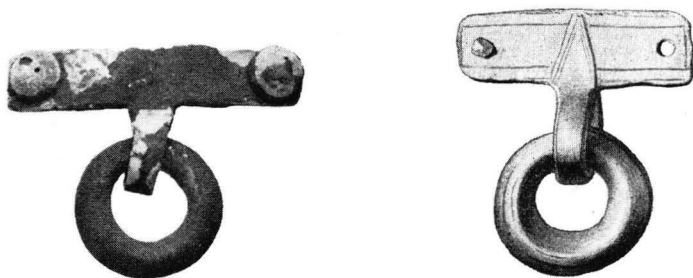


Fig. 19. Beslag med ring. 1. Uskela, Isokylä, 2. Karkku, Hukari. $\frac{1}{4}$.

i en ännu högre grad om orneringen på ett till fyndet hörande bronsföremål fig. 12, vars funktion är osäker. Det sagda föremålet kan härröra från sådana bälte delar som de av Lindqvist avbildade från Ottarshögen i Vendel och Östergötland, i vilka ett halvcylindriskt, tvärstreckerat bronsbleck är fäst som prydnad på ett bältebeslag¹. Sammanställningen är naturligtvis osäker och på grund av den kan inte järntenen i exemplaret från Loimafyndet förklaras, om inte den och bronsniten som fastnat därvid, just ha fungerat vid fästandet på beslaget, men då föremålet tillsviare är unikt i Finland, och jag inte hittat någon annan acceptabel förklaring för den, vill jag framlägga denna möjlighet. Till tiden och kulturkretsen vore föremålet lätt anpassligt i detta sammanhang, och dess likhet i orneringen med det längre beslaget med ring kunde kanske tyda på att de tillhört samma bälte garnityr.

Det smala tungformiga beslaget fig. 5: 2 är också det unikt i

¹ Sune Lindqvist, Uppsala högar och Ottarshögen, Stockholm 1936, fig. 76 och 128. Jmfr också Sigurd Grieg, Akerfundet, Oldtiden VII, s 98, fig. 10, och s. 162.

Finland. På Gotland är typen enligt Nerman mycket allmän under perioden VI: 2, och har kommit till Skandinavien närmast från franskiskt eller burgundiskt område, dit den nått på 5:te århundradet från södra Ryssland med den från öster mot väster riktade kulturströmmen¹. På svenska fastlandet är den fåtaligare. Ett exemplar härrör från grav 36 på Hovgårdsberget i Vendel, samma grav, i vilken också ett av de ovannämnda beslagen med ring påträffades. Ett annat dylikt hittades i grav 49 på samma gravfält². Samma kombination finns också i gravgodset från den ovan omtalade graven från Hanstavik, Väster-tälge. Dessutom omnämner Nerman ett från Öland och ett från Medelpad. På de övriga skandinaviska områdena är typen okänd, och från Finland är exemplaret i Loimafyndet som sagt ensamt i sitt slag.

De övriga fynden från området III ge inte anledning till vidlyftigare behandling. Noteras kan, att kedjan är av vanlig finsk typ och säkerligen inhemsk, att den enkla släta fingerringen av silver utgör en sällsynthet hos oss under ifrågavarande period, medan åter spirallagda fingerringar äro mycket allmänna. Doppskon återgår på former i danska mossfynd, men typen är känd från vidsträckta områden och ger inga möjligheter till mera omfattande slutsatser.

Som resultat av det föregående kan alltså framläggas för det första, att det ifrågavarande fyndet från Loima by i Huittinen (NM 10361: 24—69) otvivelaktigt är så gott som samtidigt nedlagt, om det sedan är fråga om en eller möjligen två gravsättningar, kanske närmast om en dubbelgrav. Tiden för dess tillkomst kan närmast fixeras till ca 500 eller 500-talets början. Jag anser denna datering riktigast, ehuru jag är medveten om, att somliga föremål i fyndet tillhöra typer, som också kunna dateras senare. Emellertid torde intet av de daterbara föremålen omöjliggöra den föreslagna tidsbestämningen, och det i fyndet ingående emaljspännet å sin sida gör att man helst sätter dateringen så långt som möjligt tillbaka i tiden. Som ett annat resultat kan framhållas, att fyndet består av tre olika element, det skandinaviska, baltiska och inhemska, element, som under ifrågavarande tid ofta kunna påvisas i finska fynd. Ovanligare är det svenska inslagets förhärskande ställning i fyndet, huru de svenska sakerna än äro att uppfatta, som direkta importföremål från Sverige eller som återgående på förebilder därifrån. Det estniska emaljspännets — och härvid ha vi utan tvivel att göra med ett direkt importerat föremål — förekomst i sammansättningen överraskar, men å

¹ Nerman, Die Völkerwanderungszeit Gotlands, s. 78—79, fig. 473—481.

² Arne, Fornvännen 1932, s. 1—22.

andra sidan är sagda fornsaksform hos oss hittills påträffad just på området Kumoälv—Tavastlands insjöar, och endast där. Storkågefyndet har Hjärne satt i förbindelse med handel, som utgått från Estland, och möjligt är, att de estniska emaljspännena hos oss också markera färder, som handelsmän från norra Estland företagit i syfte att förvärva sig pälsvaror från Finland. Färderna synas delvis — och i betydande grad — ha gått direkt till Kumoälvsområdet.

Finlands folkvandringstid har betecknats som den mest svenska av våra järnåldersperioder, isynnerhet vad den senare delen, den egentliga Vendeltiden, vidkommer. I Österbotten äro förbindelserna med Skandinavien av stor betydelse redan under äldre folkvandringstid, i södra Finland äro de icke lika tydliga och betecknande. Så ter sig förhållandet på grund av det förefintliga fornsaks materialet. Fyndet från Loima kan givetvis inte förändra bilden, men det utgör i varje fall ett betydande tillskott till det skandinaviska inslaget i vårt fornsaksbestånd. Österbottens förbindelser med Skandinavien betyda förbindelser med Norge, övre Sverige och Gotland. Möjligen kan det också vara fråga om en skandinavisk bosättning där. I södra Finland utgör det skandinaviska inslaget i fornsaks materialet under äldre folkvandringstid huvudsakligen import, och frågan om en eventuell svensk bosättning där får inte tillräckligt stöd därav.

De gemensamma formerna, hos oss delvis sällsynta, i fynden från Sydösterbotten och Loima utgöra ett bevis för förbindelser mellan södra Finland, närmast Kumoälvsområdet, och Sydösterbotten, om vilka vi hittills ha haft endast sparsamma antydningar. Huruvida förbindelsen varit direkt mellan de båda områdena, eller indirekt med gemensamt utgångsområde (Sveriges fastland?, Gotland?) kan icke konstateras enbart på grund av Loimafyndet. Vardera förklaringen är möjlig. För den förra talar främst fyndets likarmade bronsspänne, för den senare åter de föremål, som inte ha motsvarigheter i Österbotten. Direkta förbindelser mellan Sydösterbottens och Kumoälvsområdets rika kulturcentra måste a priori förutsättas, och kommande fynd skola säkerligen ge nya bevis för dem. Naturligtvis kan Loimafyndet också innehålla inslag från flera olika håll (Gotland, Sveriges fastland, Österbotten) förutom Estland, men dess stora enhetlighet och fornsakstypernas sällsynthet på området tala emot denna möjlighet. Skulle man söka det aktiva området i Sverige skulle kanske Sveriges fastland närmast komma i åtanke just på grund av det likarmade spännet av en typ, som inte är känd från Gotland. Även alla andra föremålstyper, som äro representerade i fyndet, ha påträffats också på svenska fastlandet.

Ännu några ord om fyndets bosättningshistoriska betydelse.

Såsom ovan nämnts, ligger fyndplatsen ca 8 km söderom den plats, där Loimijoki å utmynnar i Kumoälv. Ännu i fjol voro inga fasta fornlämningar från järnåldern kända från Loimijoki ådal. Sedan dess har emellertid, förutom det nu omtalade gravröset i Loima, påträffats också ett annat gravfält i samma by, i Västra Finlands folkhögskolas trädgård, där ett gravröse förstörts vid jordbruksarbete. De tillvaratagna fynden, till största delen vapen, visa att det varit i användning ända från 7:de århundradet in på 1000-talet. Avståndet mellan fyndplatserna är endast en dryg kilometer. Ett tredje röse tycks ha funnits i Vanha-Perttulas grannåker. Ågaren, husbonden på Pietilä gård, berättade nämligen, att han för några år sedan hade låtit rödja en liknande ouppodlad kulle som den på Vanha-Perttula, på sin angränsande åkerdel, och att där, förutom rikligt med stenar, iakttagits både brända ben och rostiga föremål, som man emellertid inte förstod att taga vara på. Kanhända har på det nuvarande åkerområdet i tiden funnits ett gravfält med flera rösen. Man skulle ju vänta sig också senare gravar i närheten av det nu omtalade röset, som, såsom av föregående framgått, varit i användning endast under folkvandringstid. Ett avbrott i bosättningen kan man nämligen här knappast räkna med. Det gemensamma namnet på åkrarna, Hiiden-töykkä (Hiisis kulle), tyder ju också på, att de i tiden utgjort en helhet, kanske ett verkligt kultområde, (det hedniska hiisi = offerlund, offerberg, offerträd). Det skulle då utgöra ett tillskott till det material A. M. Tallgren framlagt huvudsakligen från Egentliga Finland i en uppsats, där han på grund av ortsnamn och fornlämningar framlägger synpunkter på fornfinnarnas bosättnings- och samhällshistoria¹. I det nu föreliggande fallet tycks namnet Hiisi vara förbundet med själva gravfältet, och är som sådant ett av de första i sitt slag från västra Finland² om inte också här, vilket förefaller sannolikt, har varit en verklig offerlund eller kultplats, av vilket gravrösen utgjort endast en del, och som numera till största delen blivit förstörd av odlingen. Om namnet åter kan anses omfatta endast själva gravfältet, skulle det utgöra ett stöd för Kaarle Krohns anmärkning, att hiisi i en besvärjelseruna uppenbarligen avser ett gravfält nära en boning³.

¹ A. M. Tallgren, Hiisi ja Moisio. Yritys muinaissuomalaisten asutus- ja yhteiskuntahistorian selvittämiseksi, Virittäjä 1933, s. 319—331.

² Tidigare är namnet, förbundet med ett gravfält, känt endast i ett fall, nämligen från Vesilahti, där ett gravröse från folkvandringstid ligger på en udde med liknande namn, Hiidennokka.

³ Kaarle Krohn, Zur finnischen Mythologie I, FF Communications 104, s. 50. »Die unter dem acker eingebetteten, unter dem Hiisi hin gelassenen.»

De ovannämnda gravrösen äro som sagt de första kända från Loimijoki ådal och markera den fasta bosättningen där under folkvandrings- och vikingatid. Möjligt är, att den nått ännu något högre upp längs floden, men härom ge tillsvidare endast några lösfynd osäkra antydningar.

Ella Kivikoski.

REFERAT.

Der Fund von Loima. Bei dem Dorfe Loima, Ksp. Huittinen, Satakunta, untersuchte Verf. im Sommer 1936 einen Grabhügel (Abb. 1–2) mit Brandgräbern. Eines derselben enthielt Gegenstände, welche nach ihrer Lage im Grabhügel zu schliessen gleichzeitig niedergelegt sein müssen und vielleicht den Inhalt eines Doppelgrabes bilden. Ein besonderes Interesse erhält der Fund durch die zahlreich vorkommenden Gegenstände von skandinavischen Typen aus dem Ende des 5. Jhs und dem 6. Jh., teils Formen, die in Finnland bisher nur aus Österbotten vorliegen, teils solche, die für unser Land ganz neu sind. — Ausserdem gehört zu dem Funde eine nordestnische (wierländische) emailverzierte Hufeisenfibel (Abb. 3), welche durch die übrigen Gegenstände des Fundes eine bedeutend spätere Datierung erhält, als man bisher dem Typus, den sie vertritt, gegeben hat. Ausser in Nordestland, wo er heimisch ist, kommt der Typus in Finnland und Schweden vor. Die früher in Finnland gefundenen drei Exemplare (eines von ihnen in der Abb. 16 wiedergegeben) sind, wie auch die Fibel von Loima, alle im Tal des Kokemäenjoki zum Vorschein gekommen. Von den beiden schwedischen Fibeln gehört die eine zu dem bekannten Funde von Storkåge, und ist die andere (Abb. 14) im Ksp Vingåker, Södermanland, gefunden. Die früheren Datierungen der Fibeln in das 3–4. Jh. dürfen nicht länger für bindend angesehen werden, vielmehr dürfte die Fibelgruppe in ihrer Gesamtheit dem 4. und dem 5. Jh., und wohl hauptsächlich dem letztgenannten Jahrhundert angehören. Die Fibel von Loima ist wie auch die drei anderen hier gefundenen sicher aus Estland eingeführt; und ihr Vorkommen in Finnland dürfte im Zusammenhang mit dem nordeuropäischen Pelzhandel stehen.

Die gleicharmige Fibel (Abb. 4) ist offenbar in Österbotten gearbeitet; jedenfalls gehört sie zu einem österbottischen Sondertypus einer nordskandinavischen Gruppe der gleicharmigen Fibeln aus der älteren Völkerwanderungszeit. Die Vogelzadel (Abb. 5: 1) hat in Finnland zahlreiche Entsprechungen und ist sicher hier heimisch; typologisch ältere Stufen des Typus' kommen ausser in Finnland sehr zahlreich in Norwegen vor. Ein paar Stück kennt man aus Gotland. Die Vogelzadeln gehen wahrscheinlich letzten Endes auf frühe christliche Symbole im ost-römischen Gebiet zurück, jedoch ist der Weg, auf welchem sie den Norden erreicht haben, noch nicht nachweisbar. Ihr Vorkommen in Norwegen und Finnland dürfte als eine Parallelentwicklung gedeutet werden. — Die Agraffenknöpfe (Abb. 7–8) haben Entsprechungen auf Gotland, dem schwedischen Festland und in Österbotten (Abb. 17); auf Gotland gehören sie in die Periode VI: 2. — Skandinavisch sind auch die beiden Beschläge mit Ring (Abb. 11: 1–2), Formen, die schon im Nydamer Moorfund, aber auch auf Gotland in den Perioden VI: 1 und VI: 2, sowie auf dem schwedischen Festland und in Finnland (z. B. Abb. 19) vorkommen. Die

Verzierung des einen Stückes (Abb. 11: 1) kommt am nächsten der des bronzenen Gegenstandes Abb. 12, dessen Bestimmung unsicher ist, das aber vielleicht zu einer Gürtelgarnitur gehört. — Die einfache schmale Riemenzunge (Abb. 5: 2), eine neue Form in Finnland, ist in erster Linie als gotländisch zu bezeichnen, obgleich der Typus auch auf dem schwedischen Festland vorkommt. — Für die Bronzeschnallen Abb. 9 lassen sich keine genauen Gegenstücke anführen. Das Kreuzteil auf dem Dorn der Schnalle Abb. 9: 1 ist ein in Finnland selten vorkommender Zug; Verf. kennt nur 3 andere Exemplare mit einem solchen Dorn (z. B. Abb. 18). Der hohe Bügel der Schnallen 9: 2–3 ist typisch für gotländische Schnallen der Periode VI: 2. Jedoch lassen sich hieraus keine sicheren Schlüsse in Betreff der Herkunft dieser Schnallen ziehen. Die übrigen Gegenstände des Fundes, zum Teil abgebildet (Abb. 6, 10, 13), verdienen keine nähere Besprechung.

In seiner Gesamtheit gehört der Fund in die Zeit um 500 oder den Anfang des 6. Jhs. Bedeutsam für die Datierung der emailverzierten Hufeisenfibeln, gibt er auch einem wichtigen Beitrag zur Kenntnis des skandinavischen Elementes in den finnländischen Funden der älteren Völkerwanderungszeit. Er zeugt von direkten oder indirekten Verbindungen zwischen Südfinnlands und Südösterbottens Kulturzentren, von denen wir bisher nur spärliche Andeutungen gekannt haben. Auch verrät er Beziehungen zu Estland und wohl auch in anderen Richtungen. Seine Einheitlichkeit aber und der Umstand, dass die Gegenstände, aus denen er zusammengesetzt ist, am Fundort fremdartig sind, sprechen für nur *ein* aktives Gebiet, das entweder Südösterbotten oder Schweden sein muss.