



Fig. 1. Detalj från Hvittisbrunet. Birgitta och hennes dotter, S. Karin; Joakim och Anna.

Klosterarbeten från Nådendal.

Sömnad och handarbete av varje slag hörde hemma i birgittinerklostren. I Vadstenasystrarnas arbetsordning beskrives, huru enligt abbedissans anvisning varje syster efter middagen skall gå till det arbete, för vilket hon är mest ägnad. Då skola de systrar, som kunna göra »söm gärning eller språngad gärning eller reda till altare kläden gå var till sin gärning» och likaså de systrar, som kunna »skära och sömma brödra eller systra kläder». Abbedissan skall tillsätta fyra eller flera *sacristae*, som skola taga hand om kyrkans skrud och de materialier, som behövas för broderi och annan gärning. De skola tillreda och brodera med silke, guld och pärlor de kläder, som erfordras för kyrkans prydnad och Guds heder.¹

För Nådendal ha helt säkert liknande regler varit gällande, ehuru inga urkunder bevarats och vi icke till namnet känna någon *sacrista*. Då det gäller att fastslå vilka textilier, som möjligen förfärdigats av nunnorna i Nådendal, ha vi därför två vägar att gå. Å ena sidan gäller det att undersöka, vad som bevarats i Nådendals kyrka. Om bland textilierna i kyrkan finnas sådana, vilkas stil visar, att de icke äro utländska arbeten, är det

Denna uppsats har, i huvudsak i samma form, på finska ingått i arbetet *Muistojulkaisu Naantalin 500-vuotisjuhlaan 1943*.

¹ Heliga Birgittas uppenbarelser utg. av G. E. Klemming, femte bandet, s. 80 f.; H. Hildebrand, Sveriges medeltid III, s. 1021; A. Branting o. A. Lindblom, Medeltida vävnader och broderier i Sverige I, s. 85 f.

skäl att antaga, att de äro produkter av nådendalnunnornas flit. Om å andra sidan i Nådendal eller i andra finländska kyrkor finnas broderier, som stilistiskt påminna om arbeten från Vadstena, så kan man antaga, att även dessa utförts i Nådendal, ty a priori har man rätt att förmoda, att Vadstenastilen eller stilarna påverkat produktionen även i det finländska klostret. Naturligtvis är frågan icke uttömmande besvarad, även om man på dessa vägar kan bestämma ett antal handarbeten som utförda i Nådendal, ty det är ju ingalunda uteslutet, att här arbeten utförts under påverkan från andra håll, i helt andra stilar, men för ögonblicket kunna vi ej komma längre, så mycket mindre som för närvarande tidsförhållandena omöjliggöra en granskning av alla bevarade textilier.

Det finnes en liten serie för oss dyrbara medeltida textilier i olika tekniker, som på goda grunder kunna sägas ha tillkommit i Nådendals kloster. I några andra fall är ursprunget osäkert, även om flera detaljer visa frändskap med birgittinerkonsten. Agnes Branting, Andreas Lindblom och Vivi Sylwan ha i praktverket *Medeltida vävnader och broderier i Sverige* sagt det väsentliga om dessa textilier. Det kan likväl vara motiverat att framlägga materialet för en finländsk publik, så mycket mer som ett antal nya data kommit i dagen, sedan *Medeltida broderier och vävnader* utgavs.

Trots sitt ringa antal ge textilierna från Nådendals kloster oss anvisning om handarbetets art och teknik, om ornamentikens motivförråd, om konstnärlig stil och konsthistoriska sammanhang. Av de omönstrade vävnader i ylle och linne, som förfärdigats för kläder, sängutstyrsel och duktyg har visserligen intet bevarats, lika litet i Finland som i Sverige, men av rikt dekorerade ylle- och linnevävnader i dukagång äga vi några Nådendalsarbeten, medan intet från Vadstena finnes i behåll. Kanhända kan också en dubbelvävnad hänföras till Nådendal. Arbeten i språngning, som särskilt omtalas i Vadstenanunnornas arbetsordning, saknas både i Sverige och Finland, medan vävda band¹ och snörmakeriarbeten endast i Sverige äro kända. De spetsar i museer och kyrkor, som traditionsenligt tillskrivas nunnorna i Nådendal, härstamma alla från en senare period än klostertiden, och inte ens de smala knypplade bårder, som finnas på ett Vadstenaarbete, ha någon motsvarighet hos oss. Annorlunda förhåller det sig med broderierna. Ett par sådana av olika slag ha bevarats i Nådendals kyrka, ett par andra — från Lokalaks och Hvittis — visa, att nunnorna icke arbetade enbart för klosterkyrkan; kanske kunna också en päll från Masku och broderier från Kuru och Nystad föras till denna grupp.

De typiska birgittinerbroderierna skilja sig klart från den modernare konst, som utövades av pärlstickarateljéerna i Stockholm och som på

¹ Jfr s. 13, not 2.

ett ypperligt sätt är företrädd genom från Mellaneuropa till Norden — även till Finland — importerade verk. Avsaknaden av konstnärer, mönster-ritare, som gett t.ex. många nederländska broderier deras höga konstnärliga halt, är tydligt skönjbar. Å andra sidan stå på birgittinerbroderierna många motiv i direkt samband med den för birgittinerna centrala Mariakulten: blommorna, som slå ut på många arbeten, ge med sin anspelning på jungfru Maria dessa broderier deras särprägel, och Mariainitialerna på somliga understryka ännu tydligare detta drag. Birgitta och hennes dotter, den heliga Karin, finnas stundom framställda, och i flera fall visas scener och helgon, som speciellt omhuldas av birgittinerna. I stort sett fasthålla broderierna från Vadstena och Nådendal med seg konservatism gamla ornamentala och tekniska element, och särskilt i den utpräglade Nådendalstilen få broderierna mycket av folkkonstens stämning av färgglädje och frodig fabulering. Om det således finnes särpräglade Nådendalsbroderier, så är det dock naturligt, att en del av dem visa en stark anknytning till Vadstena.

Detta gäller främst altarbrunet från Hvittis (Huitinen) i Nationalmuseum.¹ Denna 217 cm långa och 16,5 cm höga bård, som använts att smycka övre kanten av altarbordets framsida, visar en så nära överensstämmelse med några arbeten i den första av de stilar, på vilka Vadstenabroderierna uppdelats, att man utan en närmare granskning vore benägen att hänföra brunet till själva Vadstena. Det kan likväl ådagaläggas, att en dylik attribuering icke vore berättigad. Hvittisbrunet har en komposition av 14 figurscener, åtskilda av med vinkelband eller sneda linjer dekorerade kolonner, vilka uppbära tryckta rundbågar. I dessas svicklar finnas antingen vegetabla motiv eller, åtminstone i några fall musicerande, änglar med utbredda vingar. Hela ytan är täckt med broderi i silke och guld på lärft. Läggsöm är använt för guldets, det gulgröna, vita och ljusblå silkesbroderiet är utfört i kedjesöm, likaså den röda silkesbotten. Pärlor ha varit trädde på lannesnoddar vid kolonnerna. Scenerna visa från vänster räknat: Birgitta och Sankta Karin, Joakim och Anna, Marie födelse, Marie kyrktågning, bebådelsen, Maria och Elisabet, Jesu födelse, heliga tre konungars tillbedjan, Jesu frambärande i templet, korsfästelsen, uppståndelsen, den heliga andes utgjutelse, Marie kröning och tvenne munkhelgon, som förmodats vara Franciscus och Dominicus, d.v.s. en hel serie motiv i den närmaste förbindelse med birgittinerkulten (fig. 1—7). Längst till vänster, ovanför kolonnen, finnes minuskeln b, längst till höger minuskeln a, som Lindblom med rätta ansett beteckna den nunnas initialer, som utfört broderiet.

¹ Av *Branting—Lindblom* uppgivet härstamma från en okänd kyrka. Brunet har icke nu varit tillgängligt för undersökning.



Fig. 2—4. Detaljer från Hvittisbrunet. Marie födelse, Marie kyrktågning, Bebådelsen, Maria och Elisabet, Jesu födelse, Heliga tre konungars tillbedjan.

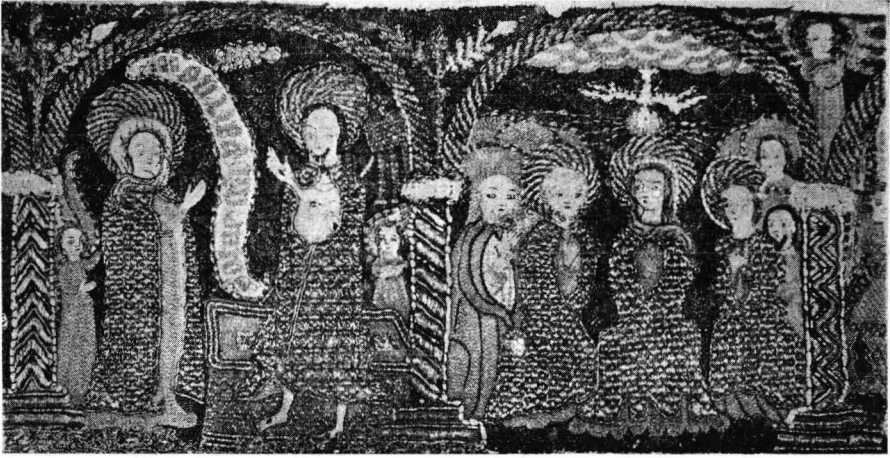
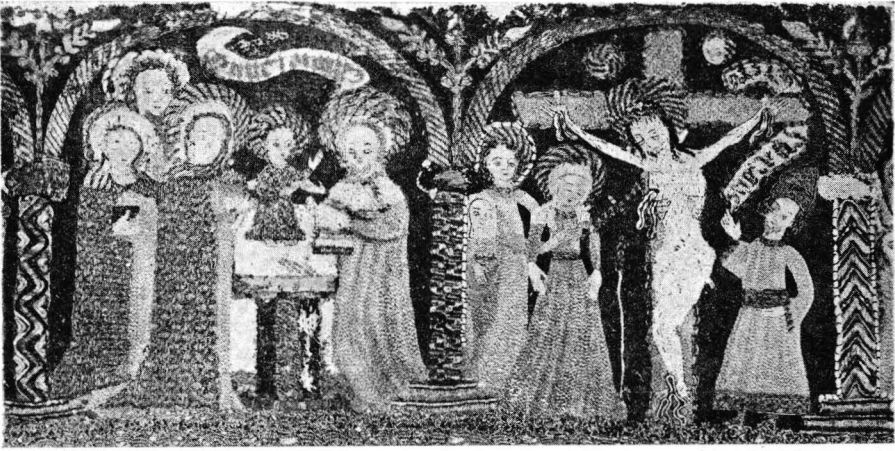


Fig. 5—7. Jesu framförande i templet, Korsfästelsen, Uppståndelsen, Den Helige Andes utgjutelse, Marie kröning, Två munkhelgon. Nationalmuseum.

Det har härvid legat nära till hands att tänka på Birgitta Anundsdotter, som nämnes 1449, då för hennes provent vissa donationer gjordes till Nådendal.¹ I klostret fanns visserligen åren 1509—1514 en nunna Birgitta Andersdotter,² men dessa data stämma ej överens med det, som man antagit för Hvittisbrunets tillkomst. I själva verket bekräftas brunets attribuering till Birgitta Anundsdotter av det faktum, att det tillhört Hvittis kyrka, ty i Hvittis ägde Birgittas mor, Rikissa Olofsdotter, änka efter Anund Niklison, tre stänger jord i Karhiniemi, dem hon ärvt efter sin far och 1449 skänkte till Nådendal, då hennes dotter intogs i klostret. Antagandet blir visshet: det tyckes mig icke finnas det minsta tvivel om, att Birgitta Anundsdotter förfärdigat brunet för sin hemssockens kyrka. I henne ha vi således vår första till namnet kända textilkonstnärinna.

Men när förfärdigades Hvittisbrunet? En utgångspunkt för datering ges givetvis av året 1449. Även om Birgitta var sömnadskunnig, då hon intogs i klostret, måste det likväl ha gått någon tid, innan hon kunde brodera ett arbete i så utpräglad Vadstenastil och teknik. Kunna vi komma problemet närmare in på livet? Utan mera detaljerad motivering hänför Lindblom några med Hvittisbrunet nära besläktade Vadstenabroderier till mitten av 1400-talet, och han förmodar, att Hvittisbrunet och ett likartat brun i Vadstena klosterkyrka äro något yngre. Å andra sidan antar han, att tvenne broderier från Lokalaks och Nådendal, vilka ha ställts nära de nyssnämnda, ha utförts under perioden 1442—1460.³ Frågan är likväl knappast avgjord härmed. Det visar sig nämligen, att i Hvittis kyrka f.ö. inga äldre inventarier bevarats än sådana, som kunna dateras till medeltidens sista decennier. Det gäller triumfkrucifixet och det gäller det broderade korset till en mässhake. En undersökning av kyrkan har visat, att den under åren inemot 1500 blivit till väsentliga delar ombyggd;⁴ av intresse är bl.a., att i valven använts rikligt med äldre profiltegel från kyrkans fönsterposter. Det är icke osannolikt, att denna ombyggnad sammanhänger med en brand, vid vilken även de äldre inventarierna förstörts. Datum för ombyggnaden ges av Magnus Stjernkors' vapen i ett av kyrkans valv: 1490-talet. Vid denna tidpunkt ha nya inventarier förvärvats: en dokumentarisk uppgift gör troligt, att ett missale inköpts 1495.⁵ Jag är benägen antaga, att också altarbrunet då skänkts till kyrkan, förmodligen vid dess nyinvigning efter branden. Inte heller det faktum,

¹ Finlands medeltidsurkunder III, s. 470 f.

² Finlands medeltidsurkunder VII, s. 31, 85, 189, 328.

³ *Branting—Lindblom* I, s. 93 f.

⁴ *I. Kronqvist*, Satakuntagruppens kyrkor, Finskt Museum 1931—2, s. 39 f.

⁵ Finlands medeltidsurkunder V, s. 517 f.; *A. Malin*, Satakuntalaisia asiakirjoja 1500-la 1600-luvulta, Satakunta VI, s. 123 f.

att Birgitta Anundsdotter vid denna tid var en gammal kvinna, är ett avgörande hinder: om hon 1449 som ung flicka intogs i Nådendals kloster, kan hon mycket väl 40—45 år senare ha broderat det brun, som bär hennes namn till eftervärlden. Det finnes i själva verket på brunet några detaljer, som möjligen kunna anföras som stöd för denna uppfattning. Visserligen har arkadarkitekturen på Hvittisbrunet, liksom på Vadstenabrunen, en ytterst arkaisk karaktär — de ornerade kolonnerna leda bokstavligen tanken till romansk arkitektur på 1100-talet, t.ex. i Königslytter —, men det förtjänar dock påpekas, att Hvittisbrunets tryckta rundbågar och vinkel- ornerade kolonner i en smäckrare och ädlare form förekomma på ett ypperligt flandriskt broderi i Vadstena¹ som förmodligen 1489 av Sten Sture skänktes till klosterkyrkan. Om här ett samband finnes, så få vi även på detta sätt en datering till 1490-talet. Härmed harmoniera änglarna med de spretande vingarna i svicklarna på Hvittisbrunets arkader: de tyckas påminna om änglarna på senmedeltida, även till Norden importerade engelska broderier, vilka i vissa andra fall påverkat birgittinerbroderierna; f.ö. kan man i detta sammanhang hänvisa till, att i svicklarna över rundbågarna på det flandriska broderiet finnas små mänskofigurer, ett slags motsvarigheter till Hvittisbrunets änglar. Jämförd med figurstilen i Hvittisbrunet, t.ex. i korsfästelsescenen, förefaller en datering till 1490-talet visserligen att vara anmärkningsvärt sen, men i betraktande av den redan påpekade konservatismen i birgittinerbroderierna kan den knappast sägas vara utesluten.

Till den första Vadstenastilen hänför Lindblom i Finland, utom Hvittisbrunet, tvenne broderier från Nådendal och Lokalaks. Utan tvivel är detta berättigat, om man som konstitutivt för stilen endast fasthåller vid, att broderiets hela botten är sömmat med silke i kedjesöm, mot vilket ornamenten avteckna sig. Men medan flertalet Vadstena-arbeten i denna stil ha figurframställningar, saknas de här helt och hållet, och det virrvarr av träd och blommor och djur och initialer, som täcker de båda broderierna, ger dem med all deras överlastning och fruktan för tomrummet en egen folklig prägel, som föranlett mig att tala om dem som tillhörande en egen Nådendalstil. Inte ens de Vadstenaarbeten, vilka som mitran i Västerås och ett par relikaskar sakna figurscener, kunna stilistiskt direkt jämföras med dem. Agnes Geijer, som i förbifarten omtalat de båda broderierna, har även observerat denna påtagliga skillnad.²

Broderiet från Nådendals klosterkyrka,³ nu i Nationalmuseum, som

¹ *Branting—Lindblom* I, s. 100 f., II, s. 50 ff. och pl. 154—157.

² *Agnes Geijer*, Ett finländskt birgittinerbroderi, Finskt Museum 1935, s. 12.

³ Av Lindblom har proveniensen med orätt angivits som Lokalaks kyrka.

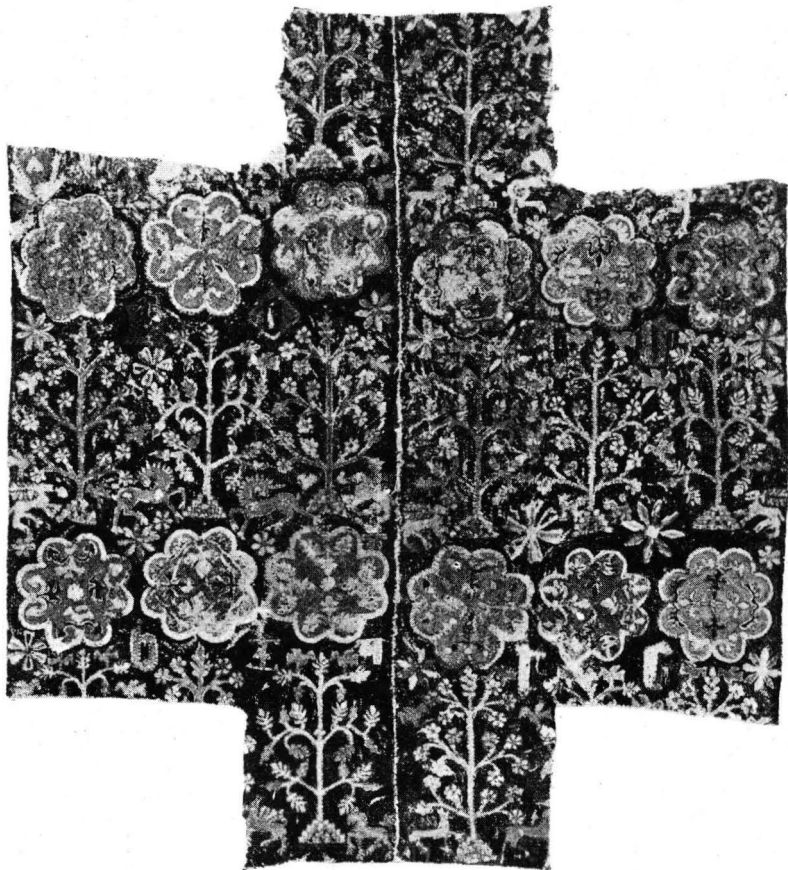


Fig. 8. Broderi från Nådendals klosterkyrka. Nationalmuseum.

består av två sammansydda våder, har korsform, men blott de yttre och den nedre kanten äro ursprungliga: i hörnen äro kvadrater bortklippta, och även upptill saknas synbarligen ett stycke (fig. 8). Total höjd 68 cm, bredd 60 cm. Broderiet skall senast ha använts som överdrag på en kudde, men det är ovisst vilken dess ursprungliga uppgift varit.¹ Kompositionen bygger på horisontala rader av träd och stora åttpassformiga »rosor», allt på röd botten. De gulgröna träden, växelvis ekar och blommande träd, växa upp ur avtrappade trianglar; på deras grenar gunga stundom fåglar. Rosorna äro turvis blå och gröna med inre blad o.d. i rött och gult. Mellan träden, stundom ställda heraldiskt på var sin sida om dem, djur av olika slag: enhörningar, gripar, hjortar, »lejon», små fåglar i flykt, dessutom

¹ *Branting—Lindblom I*, s. XII, tänker sig möjligheten, att det tillsammans med Lokalaksbroderiet varit en dalmatika, men de båda broderierna äro knappast samhöriga.

blommor, bl.a. någon enstaka heraldisk lilja, ett hjärta. Allt broderat med silke i kedjesöm, mest i gulgrönt och grönt, därjämte blått och gult, stundom vitt och rött. Kontureringen i läggsöm, oftast i guld. Härtill ett antal initialer på två rader, majuskler och minuskler i blandning: i den övre raden L O A g, utförda i guld med läggsöm, i den nedre b I A r c med gult silke i kedjesöm. Under förutsättning att I A här, som ofta eljes, är en förkortning av Maria, kan b I A r c läsas *beata Maria regina coeli*, en text som lägger antagandet nära, att broderiet hört till ett Maria-altare. I fråga om L O kan man våga en förmodan: de beteckna möjligen Lucia Olofsdotter Skelge, som tillsammans med sin make Henrik Klasson Djäkn 1442 till klostret skänkte sitt arvegods Ailos i Reso med villkor, att klostret här skulle uppföras, och som under hela sitt liv förblev dess välgörarinna. I klostret slutade hon sina dagar 1498, och det uttryck, som användes om henne i en urkund — moder fru Lucia¹ — har ansetts tyda på, att hon t.o.m. tjänstgjort som abbedissa.²

Samma färgskala med starka kontraster som hos det korsformade Nådendalsbroderiet möta vi på broderiet från Lokalaks (Lokalahti) kyrka, även det i Nationalmuseum (fig. 9).³ Det består av två våder, vilka sammansydda mäta 77 × 51 cm; de båda styckena ha senast använts som underlag för dynor på kyrkans vigselvall, den ursprungliga användningen är okänd. Kompositionens ryggrad utgöres här av en minuskelinskrift på tre rader, början av änglahälsningen: Ave mari / a gracia / plena d Mellan dem finnas stora åttpassformade rosor, ett par av dem omslutande kors av olika form. Både rosorna och inskriften äro utförda med grönt och blått silke och sparsamt med guld på stycken av röd vadmal, som applicerats på det f.ö. med kedjesöm i rött täckta bottentyget av lärft; den övriga dekorationen är hållen i gulgrönt och tvenne toner av blått. Denna dekoration består av träd på triangulära forstycken, hjortar, enhörningar, gripar, »lejon», påfåglar, dubbelörnar, en pelikan, heraldiska liljor och andra blommor, hjärtan, allt i brokig blandning, ännu lösare grupperat än på Nådendalsbroderiet. Frändskapen med detta är naturligtvis iögonenfallande, men påtagliga olikheter kunna dock skönjas både i motivvalet och motivens behandling: t.ex. gripar och hjortar äro här långt stramare i hållningen, griparna heraldiskt långt bättre tecknade. Jag vågar icke hävda, att samma brodös utfört båda arbetena, men en säkrare dom kan fällas först efter en direkt undersökning av båda originalen.

Också på Lokalaksbroderiet finnes ett antal initialer. M och A uppe

¹ Finlands medeltidsurkunder VI, s. 108.

² Härom K. G. Leinberg, De finska klostrens historia, s. 220 ff.; Jully Ramsay, Frälsesläkter i Finland, s. 85 f.

³ Broderiet har ej varit tillgängligt för studium.

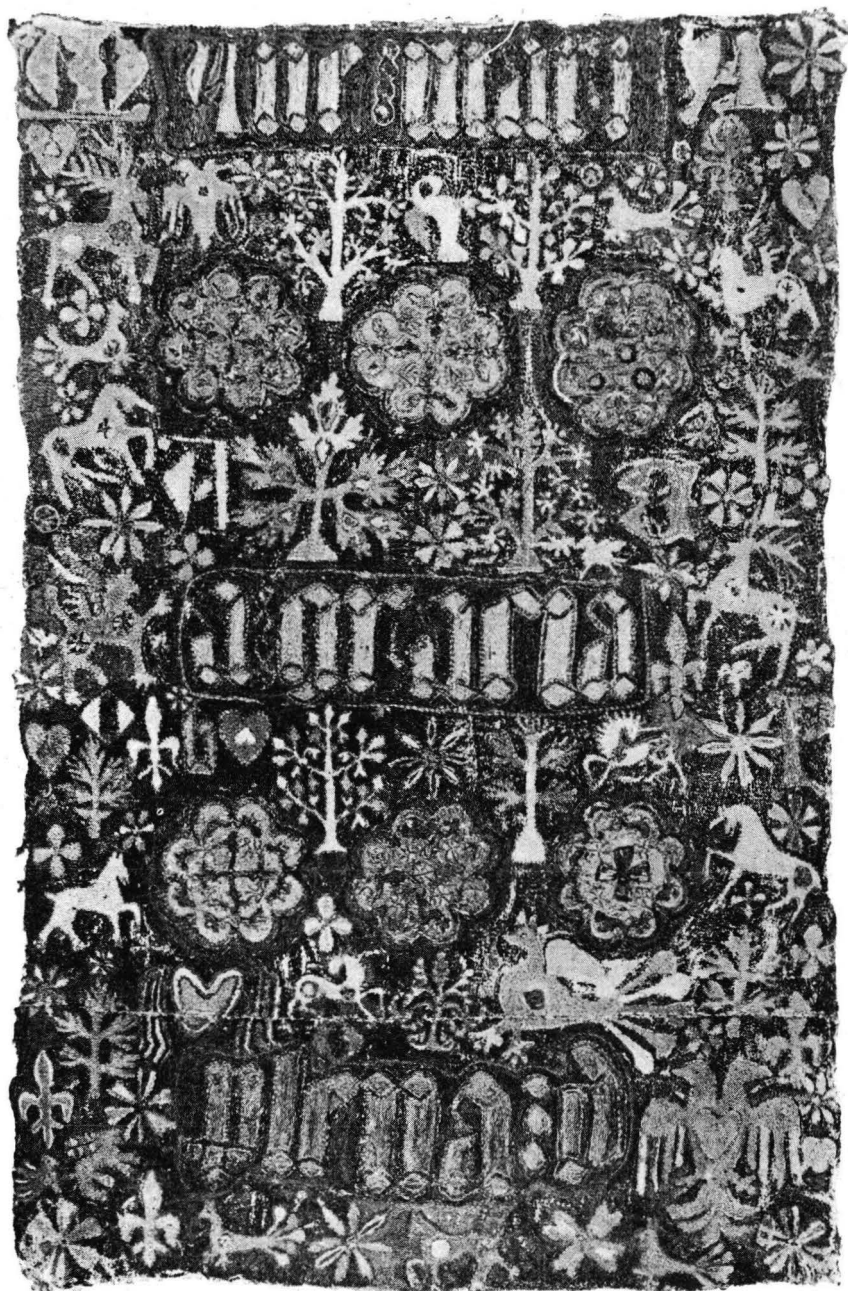


Fig. 9. Broderi från Lokalaks kapellkyrka. Nationalmuseum.

i de övre hörnen åsyfta helt säkert Jungfru Maria, A och B (omvänt) kunna häntyda på Sankta Anna och den heliga Birgitta. Vad O, b och P betyda är oklart. bP kan sammanställas med nunnan Birgitta Philpusdotter, nämnd 1466 och 1490¹ eller med Bengta Philpusdotter, omtalad 1490.² Däremot är Birgitta Pedersdotter Karpelan, c. 1470, ur räkningen, ty hon var endast *focaria*,³ och av olika skäl kunna vi bortse även från ett par andra nunnor. Men kanske åsyfta initialerna alls icke brodösen, kanske man bör söka lösningen på en helt annan linje och läsa O b P som *O beate Paulus* eller *Petrus*. Någon visshet kan icke nås.

Lindblom daterar Nådendals- och Lokalaksbroderierna till 1442—1460 på grund av deras likhet med en mitra, som under denna tid i Vadstena broderats för en av Västerås biskoparna.⁴ Frånsett att likheten med mitran icke är sådan, att den tvingar till att antaga absolut samtidighet, så finnes det en omständighet, som direkt tyder på, att en senare datering vore att föredraga. Lokalaks kapell byggdes av Albrekt Henriksson Görtzhagen i samverkan med hans svärfar Gunnar Elifsson, under biskop Magnus Stjernkors' episkopat, d.v.s. under perioden 1490—1500.⁵ Om vi ha rätt att antaga, att Lokalaksbroderiet ursprungligen tillhört denna kyrka och icke senare flyttats dit, t.ex. från moderkyrkan Vemo, så är det sannolikast, att det icke är äldre än kyrkan; kanhända det tillhört den uppsättning inventarier, som anskaffats till den nybyggda kyrkan och således bör dateras till 1490 eller kort därefter. Personligen är jag övertygad om, att Nådendals- och Lokalaksbroderierna icke äro äldre än 1400-talets sista decennier, och det förefaller ingalunda osannolikt, att den stil de representera ägde livskraft ännu efter sekelskiftet.

Jämsides med och efter den första Vadstenastilen, vilken Hvittisbrunet så vackert företräder, odlades i Vadstena en stil, vars främsta kännetecken äro strömönster av blomster utsydda på lärft och applicerade på ett botten-tyg, oftast sammet. En i Nationalmuseum förvarad mässhake av grön sammet från Nådendals kyrka⁶ bär vittne om, att också denna stil vunnit insteg vid klostret (fig. 10). Över mässhakens yta ha i jämförelsevis regel-

¹ Finlands medeltidsurkunder IV, s. 280, V, s. 260.

² A.a. V, s. 295.

³ A.a. IV, s. 351 f.

⁴ *Branting—Lindblom* I, s. 94.

⁵ Årtalet 1409, som ofta brukat anföras under hänvisning till Ivar Flemings jordebok, är oriktigt. Lokalaks kyrkogård invigdes den 13 oktober 1490 av Magnus Stjernkors. Detta skedde på initiativ av Gunnar Elifsson och Albrekt Henriksson, vilka därefter byggde kapellkyrkan. Finlands medeltidsurkunder V, s. 293 f.

⁶ Synbarligen identisk med en mässhake, som omtalas i ett inventarium av år 1530: j grönt gammalt flogells messehakell och redett, Finlands medeltidsurkunder VII, s. 331.



Fig. 10. Mässhake från Nådendals klosterkyrka. Nationalmuseum.

bundna rader applicerats liljor, rosor, stjärnor, tredelade blad m.m., till stor del med guld i läggsöm men därjämte med silke i kedjesöm: rött, mörkblått, ljusblått, vitt, grönt, svart, en brokig skala. På mässhakens rygg ett kors i guld med ett rött kantband, på framsidan en vertikal guldbård. Mässhakens rygg mäter 134 cm i höjd, framsidan 100 cm, vartill kommer en krage, vilken lika litet som ett på framsidan påsytt broderi är

ursprunglig och samhörig med mässhaken. Dennas dekoration visar nära överensstämmelse med strömönstren på Birgittas¹ och Katarinas relikskrin i Vadstena,¹ så nära att man t.o.m. vore benägen att tänka på import till Nådendal från Vadstena, på så sätt att färdiga applikationsornament och guldband² importerats, men själva mässhaken likväl komponerats i Nådendal; den är mera överlastad med applikationer än Vadstenaarbetena. Den vanliga uppfattningen är dock, att mässhaken i sin helhet är ett Nådendals arbete. För dess datering har man ett visst stöd i det faktum, att det nämnda relikskrinet iordningställdes 1489, men man förmodar att de broderier, med vilka det försetts, äro något äldre. Till 1400-talets slut få vi förmodligen föra mässhaken.

I samband med denna bör observeras ett i Nådendals kyrka befintligt textilt fragment, som synbarligen hört till samma garnityr som mässhaken. Det är ett 32 cm brett, 12,5 cm högt (men i ena långsidan avklippt) stycke grön sammet med tre stycken bladliknande applikationer i rött och grönt och något blått silke, mellan vilka finnas spår av tre grupper av sådana klöverbladsformigt ställda rundlar, vilka talrikt förekomma på mässhaken. Man vore snarast benägen att i detta föremål se ett stycke av besättningen till en *alba*, som använts tillsammans med mässhaken.³

Mässhakens krage är som sagt icke samhörig med det övriga. Den består av ett i fem stycken sönderskuret broderi, som godtyckligt hopsytt; till samma broderi hör den rektangulära applikationen på mässhakens framstycke, också den godtyckligt hopsydd av två bitar. När alla dessa bitar lösttagits och på nytt riktigt sammanfogats, visar det sig, att de bilda ett 47 cm brett, 15 cm högt broderi, av vilket blott ett par oansenliga småbitar saknas: kanterna äro ursprungliga, broderiet har icke varit större (fig. 11). Enligt allt att döma ha vi att göra med besättningen till ett *humurale*, ett halslin: dimensionerna överensstämma bättre med ett sådant än med måtten på en *alba*s besättningar.⁴

Broderiet hör hemma i den första Vadstena—Nådendalstilen, vars teknik med guldet i läggsöm och botten täckt av silke i klaven kedjesöm här återfinnes. Minusklerna och en stor del av det övriga broderiet är utfört i guld, botten för den långa inskriften i grönt silke, medan f.ö.

¹ *Branting—Lindblom* I, s. 101, pl. 71.

² Guldbandet är enligt *Branting—Lindblom* I, s. XVII, möjligen vävt i brickvävnad, och ger således eventuellt ett belägg för att denna teknik använts i Nådendal. Frågan om guldbandens och applikationsornamentens härstamning kan ej avgöras utan en jämförelse med säkra Vadstenaarbeten, vilken ej nu kan företagas.

³ *W. Mannowsky*, *Der Danziger Paramentenschatz*, nr 208—212, 214—236; *J. Braun*, *Die liturgischen Paramente in Gegenwart und Vergangenheit*, s. 70.

⁴ *Braun*, a.a., s. 72, 81.

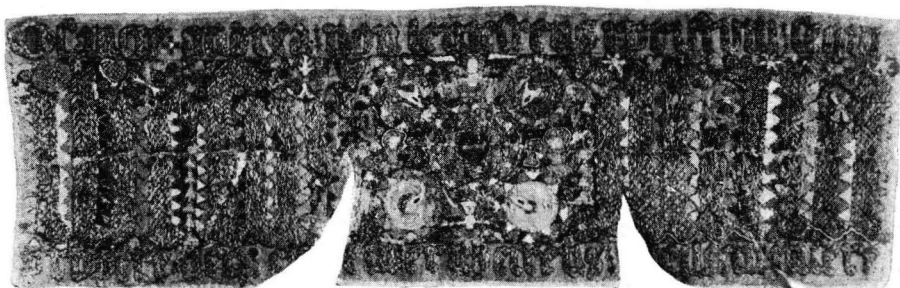


Fig. 11. Besättning från halslin från Nådendals klosterkyrka. Nationalmuseum.

rött, ljusblått, gult och vitt silkebroderi förekommer. Mitten upptages av en framställning av Kristi sår; det genomstungna röda hjärtat mellan två änglar som i silverkonturerade kalkar upptaga blodet, som droppar ur såren i händerna, vilka omgivna av var sin guldbroderade rundel bäras av en ängel; på samma sätt bär en ängel rundlarna med Kristi fötter, vita liksom händerna och med en lysande bloddroppe (fig. 12). En framställning som denna ägnar sig väl för besättningen på ett halslin, ty tillsammans med albans fyra besättningar ansågs den symbolisera just Kristi sår; halslinets besättning sammanställdes speciellt med sidosåret, med hjärtat. Men om denna framställning innehållsligt här är på sin plats, så har jag likväl icke i den mig tillgängliga litteraturen funnit något annat exempel på att humeralbesättningen dekorerades på detta sätt.

På ömse sidor om änglagruppen med Kristi sår står med stora guldminuskler *I*hesus och *M*aria, varvid dock i Marias namn r och i sammanskrivits på ett ovanligt sätt, så att det ser ut som om i hade utelämnats. Den långa på två rader fördelade minuskelinskriften bildar en något haltande vers:

O sancte andrea non lentescens
xristum sequi propere
neq cruce[m] erubescens
intellectu infere.

Ehuru alla ord äro lättförstådda, är innehållet något oklart. Dr Maliniemi är benägen att läsa *intellectum* (ehuru intet förkortningstecken finnes lika litet som i *neq*), och översättningen blir då ungefär: O, Sankt Andreas, du som icke dröjer att snabbt följa Kristus och icke blyges inför korset, giv oss insikt.

I Chevaliers *Repertorium hymnologicum* finnes denna vers icke förtecknad, och den är ej heller bekant för dr Maliniemi. Viktigare än

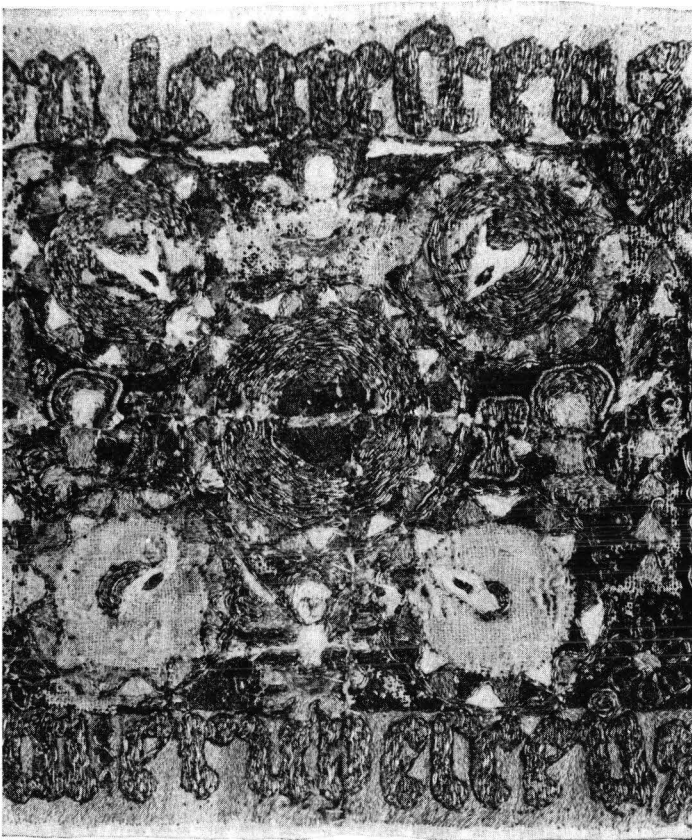


Fig. 12. Kristi sår som bäras av änglar, detalj på halslinet fig. 11.

detta lilla fynd är emellertid, att texten med sitt åberopande av Sankt Andreas ger en bekräftelse på, att i Nådendals kyrka i överensstämmelse med Birgittas föreskrift funnits ett Andreas-altare. Ty man måste väl gå ut ifrån, att halslinet hört till en mässkrud, som använts av prästen vid Andreas-altaret. Det är sannolikt att halslinet hört till samma skrud som mässhaken från Nådendal: dess färghållning med den gröna botten under den långa inskriften kunde tyda härpå, och den tidigare citerade uppgiften i inventariet av 1530 med dess anförande av mässhaken och »redett», d.v.s. de tillhörande mässkläderna, pekar i samma riktning. I varje fall har broderiet placerats på mässhaken efter medeltiden, då innebörden av framställningen av Kristi sår icke mera uppfattades, ty detta parti var sönderskuret och bitarna placerade utan inbördes sammanhang.

Halslinet är troligen ett Nådendalsarbete, men dess nära samband med Vadstena betygas, utom av den allmänna stilprägeln, av en detalj som ytorna med olikfärgade trianglar vid de stora musklerna: jämför dekorationen på Västeråsmitrans band eller på besättningarna på en alba, som möjligen härstammar från Vadstena klosterkyrka.¹ Ett bestämt datum för halslinet vågar jag ej fastslå; vid få hålla oss till en vagare tidsbestämning: 1400-talets sista decennier.

De hittills omtalade broderierna ha alla utan tvekan kunnat rubriceras som birgittinerarbeten. Oklarare är förhållandet med tvenne broderier från Kuru och Nystad, som ytterligare skola omtalas. Kurubroderiet² är en 15 cm bred och 77 cm lång vertikal bård på en 1704 komponerad mässhake, som nu tillhör Kuru kyrka men före 1781 funnits i Teisko kyrka, för vilken den antagligen förfärdigats. Men då ej heller Teisko är en medeltida församling — den äldsta kyrkan är byggd 1621 — har man framkastat tanken, att det broderi, som här har intresse, ursprungligen tillhört Teiskos moderförsamling Messuby (Messukylä) eller eventuellt Birkala (Pirkkala), som i sin tur är Messubys moderförsamling. Allt detta är gissningar, och icke ens den omständigheten, att en medlem av släkten Görtzhagen, vars vapen smyckar broderiet, åtminstone under början av 1530-talet ägde Kulju gård i Birkala, är ett avgörande stöd för antagandet om härstamning från Birkala kyrka.

Kurubroderiets botten består av vinrött siden, som är översållat med silkesblommor och guldfåglar (fig. 13). Guldet är utfört i läggsöm, de stora blommorna med silke i plattsöm, de mindre och grenverket i flätsöm, några stänglar dock i kedjesöm. Blommor och blad ha guldkonturer. Det centrala motivet utgöres av ett par påfågelliknande krönta fåglar i guld med vingar i blått silke och guld, heraldiskt uppställda på var sin sida om en stor fembladig vit blomma. Med fåglarna omväxla tvenne stora vita blommor med blå nerver, stänglar med mörkblå och gröna blommor och blad växa ut från dem; också här finnes något av samma *horror vacui* som t.ex. på Lokalaksbroderiet. Fågel- och blomstergruppen upprepas fem gånger, men mellan det översta paret blommor är placerat ett Görtzhagen-vapen: tre gröna blad på en krapprod stam; sköldens botten består av guldspiraler, som eljes ej höra hemma på birgittinerbroderier.

Trots skiljaktigheten i teknik — broderi på sidenbotten kännetecknar dock den andra Vadstenastilen, som ej är företrädd i Finland — är det åtskilligt, som förenar Kurubroderiet med Nådendalsarbetena: intet av

¹ Branting—Lindblom I, pl. 52 och 50: C—F.

² Agnes Geijer, Ett finländskt birgittinerbroderi, Finskt Museum 1935, s. 9.

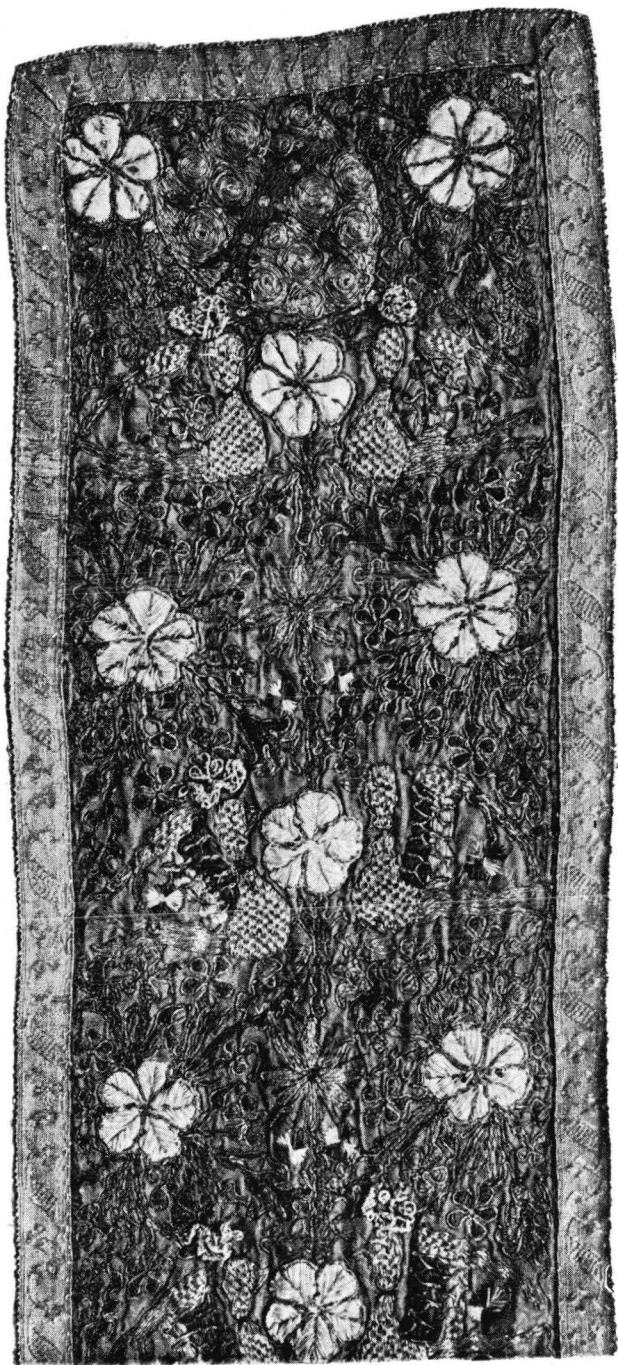


Fig. 13. Broderad bård på mässhake i Kuru kyrka. Foto Nationalmuseum.

motiven är främmande för dessa, blomsterrikedomen finnes på båda hållen, fruktan för tomrummet likaså. Det är säkert med rätta detta arbete ansetts vara påverkat av birgittinerkonsten. Det är också möjligt, att det utförts i Nådendal. Som en — visserligen svag — antydning i denna riktning kan man uppfatta Görtzhagenvapnet på Kurubroderiet, ty släkten Görtzhagen hade en viss anknytning till Nådendal: vi minnas Nådendalsbroderiet i den av Albrekt Henriksson uppförda kapellkyrkan i Lokalaks. Men Kurubroderiet är yngre än detta: på stilistiska grunder är en datering ett stycke in på 1500-talet sannolik, och vapenskölden för samma språk. Dess form utsäger visserligen ingenting mera bestämt om åldern — typen kom i bruk redan under 1300-talet och användes mycket länge — men av alla under 1400-talets slut och 1500-talet kända medlemmar av släkten Görtzhagen var Johan Jakobsson, som 1532 avstod Kulju gård i Birkala åt en släkting och som levde ännu 1556, den ende som veterligen hade någon anknytning till Övre Satakunda eller Tavastland.¹ Vare sig broderiet ursprungligen tillhört Birkala eller Messuby eller någon annan kyrka, så är det sannolikt Johan Jakobssons vapen, som pryder det.

Det broderade korset på en mässhake i Nystads kyrka — höjd 118 cm, tvärmens längd 42,5 cm — skiljer sig i hög grad från de redan behandlade broderierna (fig. 14). Det visar i korsmitten den korsfäste, under honom ett kvinnligt helgon — troligen Maria — och ett möjligen manligt helgon. Därjämte stänglar med blommor, framför allt fembladiga rosor, och tvåfärgade spetsiga blad. Broderiets botten är guld i läggsöm på lärft. De blottade delarna av Kristi kropp bestå, liksom Marias mantel och det manliga helgonets underdräkt, av vitt siden. För övrigt är allt broderat i silke: Kristi kors i gulgrönt och ljust rödbrunt silke i atlassöm, likaså Marias blå underklädnad och det manliga helgonets gröngula mantel; blommor och blad i plattsöm, stänglar i kedjesöm. Blommorna äro olikfärgade: ljust krapproda, gulaktiga, vita med röd mitt, vit och röda förekomma. Bladen äro röda och gulgröna, gulgröna och brungröna. Färgskalan är omväxlande och kontrastrik.

Stilistiskt och tekniskt är likheten mellan korset från Nystad och birgittinerbroderierna ringa, och likväl finnas här drag, som bringa birgittinerkonsten i åtanke, framför allt blomsterrikedomen och det sätt på vilket den nedersta blomsterstängeln växer upp ur en triangel liksom träden på broderierna från Lokalaks och Nådendal. Men då vi söka efter närmare motsvarigheter i Finland, finna vi intet, och i Sverige är det inte mycket bättre ställt. Något bättre hållpunkter stå att finna utanför Nordens grän-

¹ Ramsay, a. a., s. 171 f.



Fig. 14. Broderat kors på mässhake i Nystads kyrka. Foto Nationalmuseum.

ser. Det är till Nordtyskland vi få vända oss. I den rika skatten av paramerter i Danzigs Mariakyrka finnas ett par mässhakar med broderier framställande den korsfäste, vilka möjligen kunna anföras i detta sammanhang.¹ Blad och blommor på dessa broderier ha en avlägsen likhet med Nystadsbroderiets, och i den mån man över huvud vågar företaga en stilistisk jämförelse med ledning av dettas primitiva Kristusgestalt, så tycker man sig finna en viss frändskap med de tyska arbetena. Av detaljer kan man här nämna Kristi korsgloria och det sätt, på vilket gloriorna på Nystadsbroderiet fastsytt med ett nät av silkestrådar av samma slag som nätverket på korset på den ena av Mariakyrkans mässhakar. Till denna grupp av nordtyska broderier hör även en mässhake i Tensta kyrka i Uppland,² och hela gruppen förmodas av Lindblom ha utförts i Danzig, medan Mannowsky nöjer sig med den försiktigare attributionen Nordtyskland.³

Dr Agnes Geijer bekräftar i ett brev med följande ord en framkastad fråga om Nystadsbroderiets nordtyska stilsammanhang: »Slingorna eller rankorna liknar nordtyska särskilt *en* nordtysk mässhake, som jag för ögonblicket ej kan nämna — den är f.ö. nästan identisk med den från Åkerby, som jag publicerade i Uppland 1940⁴ och då möjligen trodde kunna vara svensk vilket jag nu är övertygad om är fel». Den nordtyska Åkerbymässhaken, och förmodligen dess anonyma motsvarighet, har regelbundna rankor med fembladiga rosor, men en längre gående överensstämmelse med Nystadsbroderiet erbjuda de icke. Det finnes emellertid ett nordtyskt arbete, som tyckes mig stå vårt broderi närmare, och detta arbete har tillhört och synbarligen även förfärdigats i birgittinerklostret Marienkron i Stralsund. Det är ett antependium från 1500-talets början med stänglar med stora fembladiga rosor och tvedelade blad, applicerade på svart botten.⁵ Trots olikheten i teknik påminner antependiet åtminstone i bild om Nystadsbroderiet och styrker i viss mån tilltron till, att även detta kan vara ett birgittinerarbete. Men kan det inte vara förfärdigat i Nordtyskland, i ett birgittinerkloster? Härtill måste invändas, att Nystadsbroderiet konstnärligt står lågt — det är avgjort primitivt i hela sin stil — och att importföremålen i regeln ha högre kvalitet. Det samma gäller det krigsbyte, som kommit till våra kyrkor, i den mån det kan identifieras. Inhemskt ursprung är sannolikt. Jag föreställer mig, att Nystadsbroderiet återgår på nordtyska förebilder och att det utförts i Finland: stänglarna med blommor och blad leda då tanken till den textila konst, som utövades vid Nådendals

¹ Mannowsky, a. a., pl. 107—109.

² Branting—Lindblom II, pl. 192.

³ Branting—Lindblom, II, s. 81; Mannowsky III, s. 6.

⁴ Agnes Geijer, Albertus Pictor som pärlstickare, Uppland 1940, s. 48.

⁵ Branting—Lindblom I, s. 102, pl. 72.

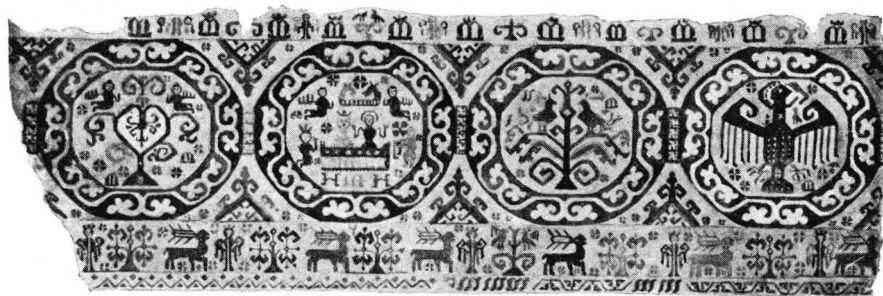


Fig. 15. Yllebroderi i Nådendals klosterkyrka. Efter akvarell i Nationalmuseum.

kloster eller påverkats av nunnornas arbeten, kanske främst till Kuru-
broderiet. Det förefaller icke omöjligt, att Nystadskorset förfärdigats av
en nunna under 1500-talet, vid en tidpunkt då den egentliga birgittiner-
traditionen i broderiet höll på att försvinna med då fortfarande blomster-
motiven med de fembladiga rosorna, som symbolisera Marias fem fröjder,¹
ägde livskraft. Men detta antagande kan endast framföras med den
största reservation. För vilken kyrka broderiet utförts är också ovisst —
Nystad är ju en skapelse från 1600-talet — men det ligger närmast att tänka
på moderförsamlingen: Nykyrko (Kalanti, tidigare Uusikirkko).

I jämbredd med broderierna i silke och guld äro yllebroderierna större
till formatet, ha en mera monumental hållning kunde man säga. Det är
blott ett arbete av detta slag, som brukat hänföras till Nådendal, en bonad
av vilken två stycken bevarats, det större i Nådendals kyrka (fig. 15), det
mindre och starkt skadade i Nationalmuseum. Deras dimensioner äro
nu 80 cm i höjd och 217 cm i bredd, resp. 77 och 120 cm, men båda ha
varit något högre och det större broderiet var, då det upptäcktes av Finska
Fornminnesföreningens konsthistoriska expedition 1871, ett 20-tal cm
bredare. Broderierna äro utförda med ylle på linneväv i en korsstyns-
liknande teknik, som kallas tvistsöm; den rika färgskalan omfattar nu rött
och vitt, gröngult, mörk- och ljusblått, grölblått, men färgerna ha för-
ändrats och ha icke sin ursprungliga styrka. Kompositionen består av
några av vegetabilia motiv och hakkors åtskilda stora rundlar, vilka inom
vita rankor på röd botten sluta en heraldiskt stiliserad örn, ett träd med
två fåglar (fig. 16), en framställning med fyra personer omkring en bädd över
vilken två svävande änglar och en krubba med två djurhuvud, ett träd
över vilket två svävande änglar. På det mindre stycket stöta två rundlar
oorganiskt ihop, beroende på att broderiet påbörjats från båda sidorna,

¹ Yrjö Hirn, Det heliga skrinet, s. 419.



Fig. 16. Fåglar i träd, detalj av broderiet fig. 15.

utan att man beräknat tillräcklig plats för rundlarna.¹ Över dessa en smal bård med majuskel-M alternerande med små träd och stående änglar med vingarna nedåt; nedtill en något bredare bård med dylika änglar omväxlande med hjortar med stora hornkronor och med träd, på vilkas grenar ibland två fåglar slagit sig ned.

Detta broderis samhörighet med birgittinerkonsten visas ej enbart av fyndorten, Nådendals klosterkyrka. De talrika majuskel-M tyda på samma Mariakult, som tagit sig så många uttryck på de verk vi redan behandlat, och det förtjänar framhållas, att i en av rundlarna t.o.m. bokstäverna SSM finnas broderade: *Sanctissima Maria*. Motiven äro till stor del de samma som på silkesbroderierna från Nådendal och Lokalaks: hjortarna, träden, fåglarna som i några fall ha fjäderkrona och rutformigt avslutade stjärtfjädrar, en av tekniken betingad förändring av stjärtfjädrarnas stilisering t.ex. på Lokalaksbroderiets påfåglar. Kompositionen med de fyra figurerna omkring bädden under krubban med oxen, åsnan och stjärnan har Lindblom tolkat som den av birgittinerna omhuldade Kristi-födelsescenen, där jämte Maria, Jesusbarnet och Josef även Birgitta uppträder; på grund av broderiets förslitning äro figurerna dock otydliga och tolkningen ej fullt säker.

¹ Avbildat av Branting—Lindblom I, pl. 37 c.



Fig. 17. Päll från Masku kyrka. Nationalmuseum.

Jämförelsen med de typiska Nådendalsbroderierna från 1400-talets sista decennier ger en antydning även om tvistsömbroderiets ålder, och med ett sent datum överensstämmer även de stående änglaffigureras stilisering, som utan varje tvivel återgår på senmedeltida engelska förebilder.¹ Tvistsömsbroderiets stil är även lik stilen hos några vävda bonader från Nådendal, vilka man är benägen att hänföra till 1500-talets början. I själva verket kan broderiets tillkomsttid förläggas något decennium in på detta sekel. Härför talar formen på bokstaven H under Kristifödelsescenen: här finnes broderat H M H, d.v.s. Help Maria Help, och H är av den renässanstyp, vars tvärstapel på mitten har en liten båge. Denna form är veterligen i Finland icke känd från 1400-talet, men den förekommer t.ex. på kalkmålningarna i Esbo, vilka troligen utförts på 1520-talet.

Om tvistsömbroderiet från Nådendal för oss in på 1500-talet, så är i stället Maskupällen ett verk från föregående sekel. Pällen har icke av Lindblom upptagits bland de broderier, som tillhöra birgittinerkonstens krets, men redan Leinberg har varit benägen att, som jag tror med rätta, hänföra den till Nådendal.² Den är ett mosaikbroderi, som ursprungligen bestått av tre rader av fyra sammansydda rutor med 69 cms sida; det bevarade fragmentets största dimensioner äro 105 × 270 cm (fig. 17). Rutorna bestå av växelvis blåsvart och blågrön vadmal, ur vilken rundlar, djurfigurer och hörnblad utklippts och ånyo infogats men med motsatt färg; över konturerna ligga smala skinnremsor fästa med vit tråd. De vita bokstäverna

¹ T.ex. Branting—Lindblom II, pl. 201.

² K. G. Leinberg, De finska klostrens historia, s. 439. — Pällen har ej varit tillgänglig för studium.



Fig. 18. Detalj av pällen fig. 17.

och djurens klor och klövar äro applicerade, liksom de vita och röda blommorna och småbladen. Kring de båda hjortarna har stått *HELP IHESU MARIA SON HELP IHESU* (fig. 18), kring de övriga *AVE MARIA GRACIA PLENA DOMINUS TECUM*; inskrifterna böra stundom läsas inifrån, stundom utifrån, stundom bakfram.

Maskupällen ansluter sig nära till en serie pällar i Sverige, som spänner över tiden från 1300-talets början till 1500-talets.¹ De äro helt säkert svenska arbeten och förfärdigade på olika håll, några av dem äro möjligen klosterarbeten. Trots likheten är överensstämmelsen mellan Maskupäl- och de svenska arbetena i intet fall så stor, att man vore tvungen antaga härstamning från samma ateljé. Det finnes tvärtom påtagliga olikheter, och alla särdragen hos broderiet från Masku äro sådana, som återfinnas på säkra Nådendalsarbeten. Jag fäster här mindre vikt vid den sex gånger upprepade änglahälsningen Ave Maria, trots den prägel av Mariakult den ger pällen. Inte heller den omständigheten är avgörande, att alla djur på Maskupällen — hjortar, gripar, påfåglar — förekomma t.ex. på Lokalaksbroderiet, ty de äro *commune bonum* under denna tid. Men spiralerna på djurens lårpartier visa en stilisering som, ärvd genom generationer och

¹ Närmast står en päll från okänd kyrka i Statens Historiska Museum i Stockholm, *Branting—Lindblom I*, pl. 23, 24.

känd även på andra pällar, vi ha observerat på Lokalaksbroderiet, och påfågeln typ återkommer även på detta. Och vidare: hörnbladens form återfinnes både på altarbrunet från Herrestad,¹ utfört i Vadstena, och i arkadernas svicklar på Hvittisbrunet. Ännu viktigare är, att alla de fembladiga rosor och stänglar med blommor och blad, som ge Maskupällen dess särprägel i motsats till alla de svenska pällarna, höra hemma i birgittinernas blomstervärld. Slutligen ger fyndorten, Masku kyrka, i den socken, där Nådendals kloster först anlades och där det senare ägde så stora gods och vidsträckt rättigheter, att socknen på 1460-talet tyckes ha varit klostrets annexförsamling,² ett indicium, som är värt att taga vara på. Det ligger visserligen icke ett bindande bevis i någon av alla dessa omständigheter, men de tyckas mig dock sammanlagda ge oss rätt att utöka Nådendalsnunnornas bevarade produktion med detta mosaikbroderi, det enda som vi känna i Finland. Kronologiskt är detta antagande icke orimligt. Det är visserligen sant, att Maskupällens komposition och dess djurmotiv haft föregångare omkring 1300, men just jämförelsen med den äldsta av de svenska pällarna, från Östra Stenby,³ visar att Maskupällen är avsevärt yngre: Östra Stenbypällen har en långt stramare hållning, och majuskelskriften är ren och klar. Å andra sidan talar likheten med den svenska pällen från okänd kyrka med dess minuskelskrift för en datering till 1400-talet. På stilistiska grunder kan man knappast säga mycket mera, om man icke på grund av att Maskupällens hörnblad uppträda på altarbrunet från Herrestad, som troligen härstammar från seklets mitt, vill tänka på ett liknande datum. Om man vågar tro på, att pällen förfärdigats i Nådendals kloster, skulle ju 1440-talet vara äldsta möjliga tidpunkt för dess tillkomst.⁴ Förklaringen till de arkaistiska motiven och majuskelnerna vore då att söka i en upprepad kopiering i förening med den konservatism, som kännetecknar birgittinertextilierna överhuvud.

Vävnaderna från Nådendal, som alla finnas i Nationalmuseum, få sin stora betydelse, emedan de äro de enda bevarade från något birgittinerkloster och genom att de ge en inblick i den textila konst, som utgör förutsättningen för senare tiders rika allmogeväveri i Sverige; i Finland förbli de isolerade, de ha veterligen ej här givit upphov till en folklig vävnads-

¹ *Branting—Lindblom* I, pl. 47 B.

² *A. Maliniemi*, *Birgittalaisuudesta sekä katkelmia Naantalin luostarin historiasta*, Muistojulkaisu Naantalin 500-vuotisjuhlaan 1943, s. 78.

³ *Branting—Lindblom* I, pl. 22. *Aspelin*, *Keskiaikainen ompeluteos*, FFT IV, s. 178 daterar Maskupällen till 1200-talets slut, ett gott bevis för dess arkaiska stil.

⁴ En möjlighet, som ej heller helt kan lämnas ur räkningen, är att pällen förfärdigats i Vadstena. I detta fall vore ett tidigare datum för dess tillkomst tänkbar.

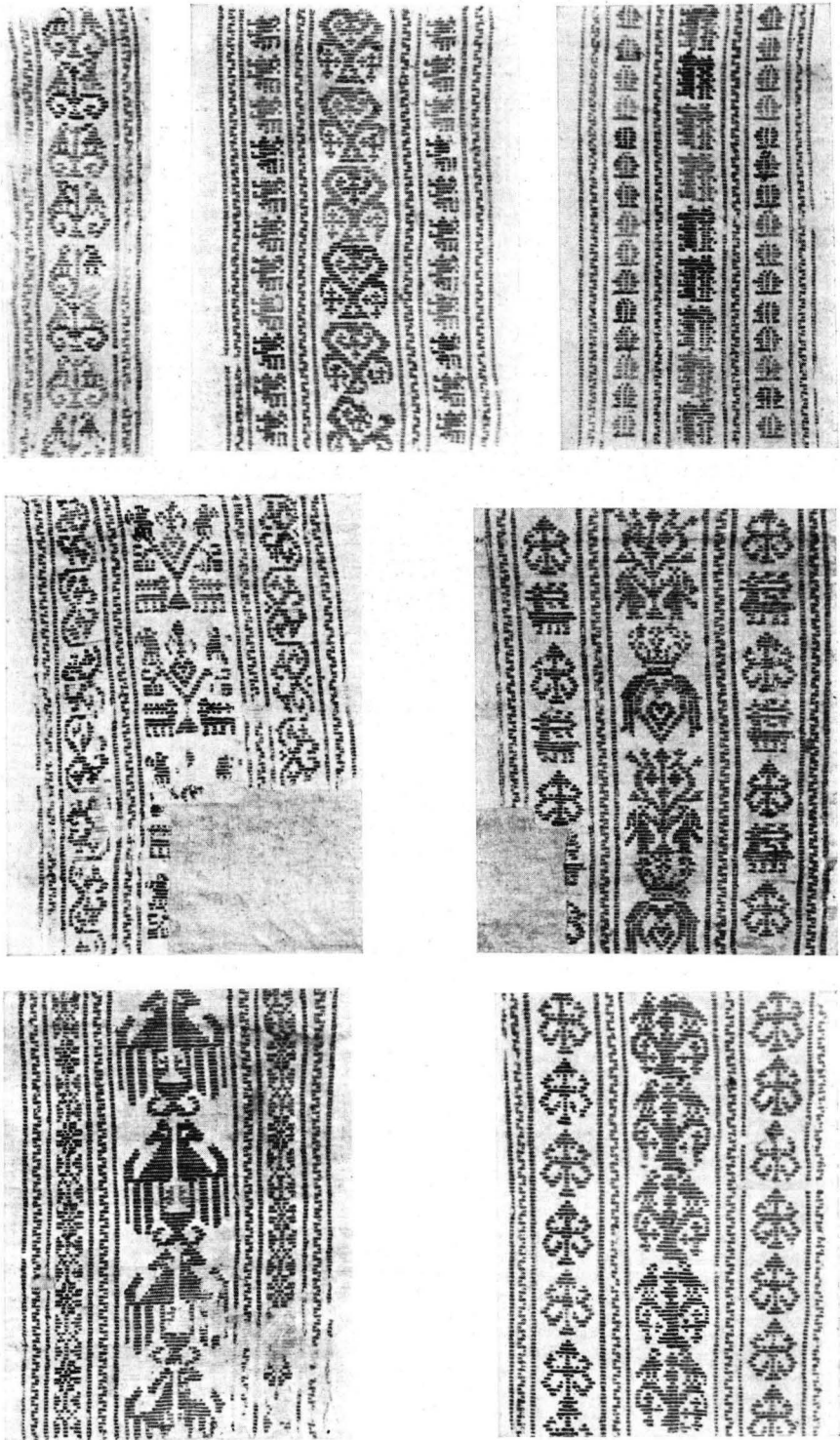


Fig. 19—25. Ornamentbårder på linnebonad i dukagång från Nådendals klosterkyrka. Nationalmuseum.



Fig. 26. Yllebonad i dukagång från Nådendals klosterkyrka. Nationalmuseum.

konst. Det är tre dylika vävnader, bonader med mönstervävning i dukagång, som vi känna. En av dem är en nästan 4,60 m lång, 72 cm hög vit linnevävnad med sju på tvären lagda ornamentbårder i ljusrött, grågult, ljusblått, grönbrått och brunsvart yllegarn (fig. 19—25). Ornamenten känna vi nästan alla från Nådendalsbroderier, främst från tvistsömsbroderiet, även om de här till följd av den olika tekniken äro något annorlunda stiliserade: rankor, hjortar med stora parallella horn, dubbelörnar och andra fåglar, krönta hjärtliknande figurer som uppstått genom ombildning av trädmotiv, majuskel-M som åsyfta Maria, träd av olika slag. I många av träden sitta fåglar, i andra fall stå vid trädets triangulära fot affronterade hjortar, och i en av bårderna förefaller det som stode två människor vid trädet (fig. 23). Jämförelsen med tvistsömsbroderiet, som på flera punkter kan föras ut i detaljer, ger anledning att datera denna vävnad till 1500-talets förra del.

Också de båda övriga dukagångsvävnaderna tillhöra 1500-talet. Av den ena ha två stycken bevarats, som mäta 92×132 , resp. 94×137 cm.¹ Hela vävnaden är av ylle; för mönstret ha vitt, mörkt och ljus blått garn

¹ Det förra har ej varit tillgängligt för studium.

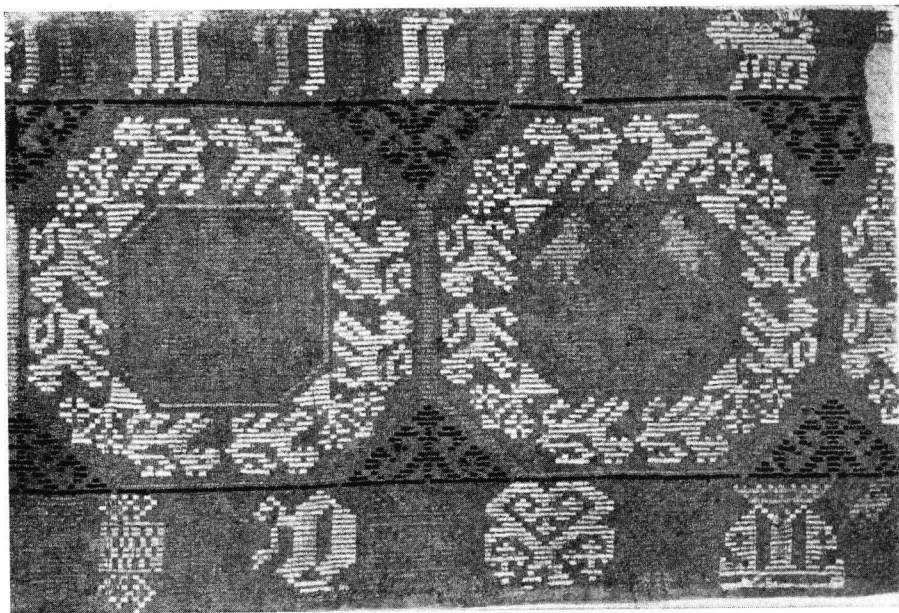


Fig. 27. Yllebonad i dukagång från Nådendals klosterkyrka. Nationalmuseum.

använts (fig. 26). Dess huvudmotiv består av åttahörningar med en ram av lejonfigurer, innanför vilka ett träd, resp. en grip. Upptill och nedtill en bård med parställda fåglar på var sin sida om förkrympta träd, bakom fåglarna hjärtliknande figurer som ha motsvarigheter på den nyssomtalade linnevävnaden. Den andra dukagångsvävnaden¹ är 60 cm hög och 5 m lång; även den är av rött ylle med mönster i vitt, brunsvart, mörkt och ljus blått (fig. 27). Det centrala motivet är också här åttahörningen med en ram av lejon, men nu omkring en örn eller ett träd med fåglar. Upptill en bakvänd minuskelinskrift mellan lejon, nedtill träd, hjortar, människofigurer och bokstäverna M, g och p, allt bakvänt, initialerna till *Maria gracia plena*. Motiven på de båda, inbördes mycket likartade röda dukagångsvävnaderna äro till största delen redan kända för oss genom linnevävnaden och tvistsömsbroderiet: kronologiskt böra de förstnämnda vävnaderna i stort jämsställas med dessa, men en mera exakt datering är svår att ge. Vi hjälpas här knappast av att flera av motiven förekomma i tyska och italienska tryckta mönsterböcker från 1500-talets förra hälft. Däremot kan man säga, att vävnaderna med sina allusioner på Maria ha katolsk prägel; det sannolikaste är, att de utförts före 1554, då protestantisk gudstjänst infördes i klostret.

¹ Ej tillgänglig för studium.

Skildringen av vävnaderna från Nådendals kloster brukar inskränkas till de tre dukagångsvävnader, som nu behandlats. Jag tror likväl det är skäl att till alstren av nunnornas slöjd räkna ytterligare en vävnad, som från Raumo kyrka kommit till Raumo museum.¹ Det är en dubbelvävnad i brunsvart och vitt, som mäter 242 cm i höjd och 140 cm i bredd (fig. 28). På dess yta marschera rader av små lejon och stora påfåglar, nere i högra hörnet finnas tvenne träd med fåglar och parställda hjortar, fyrbladiga blommor äro regelbundet utströdda mellan de stora fåglarna. Lejon och påfågel äro givetvis urgamla textila motiv, men för oss är det här av intresse att konstatera, att lejonen äro nästan identiskt lika dem på den ena röda dukagångsvävnaden från Nådendal, att trädet med fåglar och hjortar förekommer t.ex. på linnevävnaden därifrån och att påfågeln äro kända t.ex. på broderiet från Lokalaks. En detalj av vikt förtjänar nämnas: fåglarna i trädet i en av tvistsömbroderiets rundlar ha fjäderkronor som Raumovävnadens (de återkomma f.ö. även på Lokalaksbroderiets fåglar) och några av stjärtfjädrarna avslutas rutförmigt som i Raumo. Härtill kommer, att fyrbladiga blommor av en typ, som likna Raumovävnadens, förekomma på tvistsömbroderiet. Allt detta tyckes mig berättiga påståendet, att även Raumovävnaden utförts i Nådendals kloster, vars produktion härigenom får ett tillskott i en teknik, som eljes icke är känd därifrån.

De bevarade textilier äro således icke talrika, som med säkerhet eller mer eller mindre hypotetiskt kunna sägas ha tillkommit i i nunnornas systugor i Nådendal. Men de representera likväl ett mångsidigt urval: broderi i silke och guld, tvistsömsbroderi i ylle och mosaikbroderi, dukagångsvävnad i linne och ylle, dubbelvävnad i ylle och linne. Det är möjligt, att ytterligare andra textilier skola kunna hänföras till Nådendal, då kännedomen om materialet efterhand växer. Men redan det, som nu är känt, är tillräckligt för att tillförsäkra nådendalsnunnorna en viktig plats i den nordiska textila konstens historia. Deras arbeten utmärka sig visserligen ej genom samma höga konstnärliga kvalitet som pärlstickarateljéernas t.ex. i Stockholm, men i sin enkelhet och konservatism, med sin färgglädje och sitt vimmel av blommor och träd och djur äro de för oss dyrbara minnen om en sida av vår medeltida kultur. Men om vi fråga oss, i vilken mån denna textila konst blev förebildlig för kommande tider, så bli vi svaret skyldiga. De tekniska förfaringssätt som nunnorna använde har givetvis lärts av kvinnor i deras omgivning och gått i arv till kommande tider, men intet av Nådendals mönsterförråd kan direkt igenkännas i den

¹ Jag har ej haft möjlighet att studera originalet.

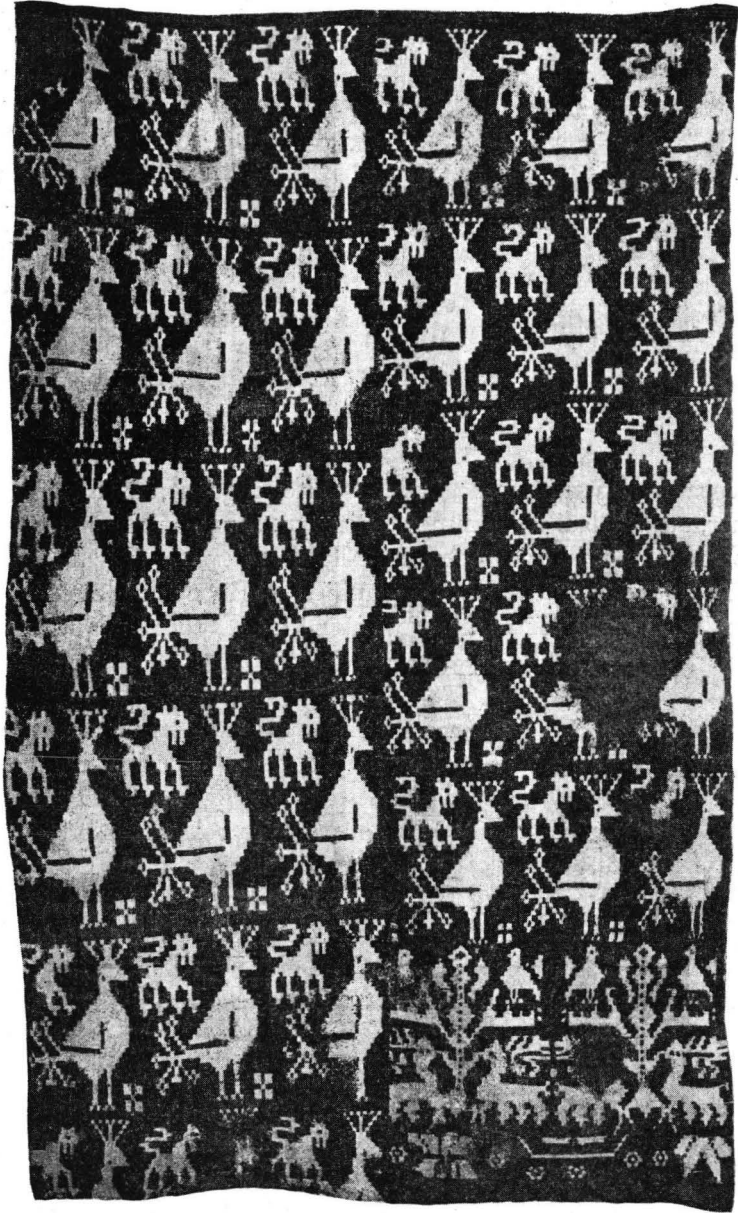


Fig. 28. Dubbelyävnad från Raumo klosterkyrka. Raumo museum.
Foto Nationalmuseum.

yngre folkliga eller högre stånd textilkonsten i Finland, i motsats till förhållandena i Sverige där, framförallt på sydsvenska vävnader, medeltidens djurvärld lever och mönsterkompositionerna återgå på sådana framställningar, som vi mött i Nådendal.

REFERAT.

Klosterarbeiten aus Nådendal.

Im Anschluss an Agnes Brantings und Andreas Lindbloms Prachtwerk *Medeltida vävnader och broderier i Sverige* (=Mittelalterliche Gewebe und Stickereien in Schweden) und unter Verwertung später hinzugekommenen Materials behandelt Verfasser die mittelalterlichen Textilien, die von den Nonnen des Brigittinerklosters zu Nådendal verfertigt worden sind. Verschiedene Techniken sind gut vertreten: unter den erhaltenen Textilien finden sich Stickereien in Seide und Gold, aber auch in Wolle, und reichgemusterte Woll- und Leinengewebe. Vielleicht sind auch eine Decke in Mosaikstickerei und ein Doppelgewebe den Nådendalarbeiten zuzuzählen. Chronologisch fallen diese Textilien, vielleicht mit einer Ausnahme, in den letzten Teil des 15. und die erste Hälfte des 16. Jahrhunderts; in gewissen Einzelheiten sind die Datierungen hier von früher gegebenen unterschieden.

Ein gestickter Streifen von einem Antependium aus Hvittis (Abb. 1—7) ist signiert von Birgitta Anundsdotter, Finnlands erster dem Namen nach bekannter Textilkünstlerin. Er schliesst sich stilistisch den Vadstena-Arbeiten an. Zwei Stickereien aus Nådendal (Abb. 8) und Lokalaks (Abb. 9) zeigen einen freieren, man möchte sagen volkstümlichen Stil, der in seiner ausgeprägten Form in Vadstena, wo der Stil doch seine Wurzeln hat, fehlt. An Vadstena schliesst sich auch aus Nådendal ein Messgewand aus grünem Samt mit applizierten Blumen (Abb. 10). Die Garnitur, zu der es gehörte, umfasste auch ein Humerale (Abb. 11—12) und eine Alba, von denen anscheinend ein paar Besätze erhalten sind.

Eine gestickte Borte an einem Messgewand in der Kirche von Kuru lässt in ihrem Stil den Einfluss von Nådendalarbeiten erkennen und ist hier vielleicht verfertigt (Abb. 13). Dasselbe gilt für das gestickte Kreuz auf einem Messgewand in der Kirche von Nystad (Abb. 14), ein Kreuz, für das es vornehmere Entsprechungen in Norddeutschland gibt. Die beiden letztgenannten Arbeiten gehören in den Beginn des 16. Jahrhunderts.

In dieselbe Zeit zurückzuführen ist auch eine Tapete in Wollstickerei, von der Teile in der Klosterkirche von Nådendal aufbewahrt worden sind (Abb. 15—16), während eine prächtige Decke in Wollmosaikstickerei, die der Kirche in Masku gehört hat (Abb. 17—18), aus dem 15. Jahrhundert, vielleicht aus seiner Mitte, herrührt. Stilistisch steht sie einigen Decken aus Schweden nahe, aber gewisse Einzelheiten lassen eine Herkunft aus der Werkstatt der Nådendalnonnen denkbar erscheinen.

Sichere Nådendalarbeiten sind dagegen drei Gewebe, die alle aus der Klosterkirche stammen und dem Anfang des 16. Jahrhunderts angehören. Manche der ornamentalen Motive sind den Leinen- (Abb. 19—25) wie auch Wollgeweben (Abb. 26—27) und der Wollstickerei (Abb. 15—16) gemeinsam. Das grosse Doppelgewebe aus der Klosterkirche von Raumo zeigt in der Dekoration gewisse Übereinstimmungen mit den letztgenannten Arbeiten und ist vielleicht auch in Nådendal hergestellt worden.
