

Ikonmålare i Aunus under 1800-talet.

En av de första, som upptagit till behandling ikonkonsten i Östkarelen, är S. Durilin, som i en år 1913 publicerad uppsats¹ även berör problemet om förefintligheten av en särskild ikonstil i Viena (norra delen av Östkarelen). I överensstämmelse med andra äldre forskare framhåller han Novgorods avgörande betydelse för de provinsiella målarskolorna i Nordryssland, däri inbegripna även Viena och Aunus. Det ser emellertid ut, som om den s.k. »nordskolan»,² sammanfattande de nordliga varianterna av Novgorod-måleriet, åtminstone i Östkarelen skulle utmynna i en mängd lokala, även kronologiskt åtskiljbara skolor. I dessa har Novgorod-traditionen visserligen ofta dominerat och på sina ställen bestått ända till våra dagar, men jämsides med denna ha element från flera andra, senare tiders ledande stilriktningar gjort sig gällande.

I det bevarade ikonbeståndet i Aunus, endast i undantagsfall från tiden före det sjuttonde seklet, äro 1600-talsarbetena helt naturligt de mest Novgorod-betonade. Ett av de förnämsta nu kända monumenten är ikonostasen i Jandomjärvi Barbarakyrka av 1656,³ där linjeföringen och koloriten ännu i stort sett uppvisa 1500-talsdrag, visserligen redan med i någon mån förgrovade detaljer. En direkt fortsättning på Jandomjärvi-stilen utgöra vissa festbils- och profetikoner i Tipinitsa kyrkas bildvägg,⁴ i vilka teckningen blivit klumpigare och färgläggningen mera förflackad.

Med 1700-talet komma nya stilströmningar, ofta likväl sammansmältande med former från föregående århundrade. Det är framför allt ikonostasen i Förklaringskyrkan i Kiisi av 1714,⁵ som inleder periodens ikonmåleri i Aunus. Novgorodska, moskovitiska och lokala element finnas

¹ С. Дурьлинъ, Древне-русская иконопись и Олонецкій край, Извѣстія изученія Олонецкой губерніи 1913, n:o 5—6, s. 33—46.

² Jfr. t.ex. Philipp Schweinfurth, Geschichte der russischen Malerei im Mittelalter, Haag 1930, s. 273—288.

³ Större delen av ikonostasen är 1942 överflyttad till Suurlahti kyrka.

⁴ Кyrkan dateras till 1781 i Извѣстія императорской археологической комиссіи, выпускъ 57-й, Petrograd 1915, s. 164. Enligt en uppgift i kyrkoarkivet vore kyrkan byggd 1761. Sannolikt härröra de ifrågavarande ikonerna dock från någon äldre kyrka.

⁵ a.a. s. 150.

här sida vid sida, oaktat ikonostasen som helhet förefaller att vara rätt modern.¹ Kiisi-ikonostasens inflytande på ikonmåleriet under det senare 1700-talet isynnerhet inom Äänisniemiområdet har varit avgörande, och det är icke uteslutet, att man i framtiden skall kunna rekonstruera en särskild Kiisi-skola med ett flertal mästare.

Ungefär samtidig med Kiisi-målningarna är bildväggen i Dvortsa kyrka, byggd av Peter I i början av 1700-talet. Dess ikoner äro utförda i en holländskt färgad »hovstil». Några relationer till äldre Aunus-ikoner har denna bildvägg icke, ej heller synes den ha haft någon betydelse för den senare östkarelska utvecklingen.

Lika främmande för det samtida ikonmåleriet i Aunus är den 1758 och 1771 daterade ikonostasen i den åt Alexander av Syväri helgade kyrkan (vinterkyrkan) i Kosmajärvi. De till ytterlighet detaljerade och sirliga ikonerna uppvisa sällsyntheter sådana som romantiska, skogbeklädda landskap med furor och vattendrag,² men äro åter utan genklang i de efterföljande decenniernas måleri.

Besläktade med den antydda Kiisi-skolan, men mera rustika och allmogemässiga än denna äro vissa Nordaunus-ikoner från 1700-talets senare hälft, vilka sannolikt alla kunna hänföras till samma verkstad. Målaren har haft ett relativt fritt grepp på motiven, och färgläggningen rör sig för det mesta i blågröna, gräddgula och rödbruna toner. Flertalet ikoner av denna art finns på sydöstra Äänisniemi samt på Limosaari och närbelägna öar, varemot den största enhetliga ikonostasen tillhör Kontupohja gamla kyrka av 1774.³

Tillsvidare har det ej lyckats att hänföra ovannämnda, före 1800-talet gjorda ikonostasen i Aunus till namngivna verkstäder eller mästare, oaktat det givetvis i flera fall är fråga om på sin tid välkända ateljéer. Däremot har det av gammaltroende år 1694 grundade klostret Daniloovo vid Uikujokis övre lopp haft en på sin tid över hela Nord-Ryssland ryktbar ikonverkstad, som levererat ikoner också till trakterna kring Äänisjärvi.⁴ Ett

¹ Jfr. Konstskydd under kriget, Östkarelska ikonmålningar, Helsingfors konsthall, Helsingfors 1944, n:ris 16—21, 24—86.

² Jfr. V. Nikolskijs redogörelse för en lokal 1600-talsikon i Solovetsk med scener ur H. Sosimas och Savvatis liv, där nordiska landskap bl.a. med furor och dvärgbjörkar avbildats. В. Никольский, Иконографическое собрание соловецкого музея, Материалы Соловецкого отделения Архангельского общества краеведения, выпуск I, второе издание, изд. Соловецкое общество краеведения, Solovka 1927, s. 65.

³ Lars Pettersson, Kontupohjan vanha kirkko, Suomen Taiteen Vuosikirja 1943, Helsinki 1943, s. 43—45.

⁴ Д. Островский, Выговская пустынь и ее значение в истории старообрядческого раскола, Известия общества изучения Олонецкой губернии, 1913, n:o 2—8, 1914, n:o 1—3.

antal målningar, ursprungligen tillhöriga Danilovo kloster, men efter dess stängning år 1855 överflyttade till stiftsstyrelsen i Äänislinna (Petrozavodsk)¹ och senare till stadens museum,² äro enligt museikatalogen i klostret utförda kopior av äldre novgorodiska förebilder, men mästarn är icke angiven. De två säkra Danilovoikonerna från början av 1800-talet, som tillhört ikonmålaren Mihei Abramov i Kosmajärvi,³ äro likaledes av anonym hand. Då flertalet östkarelska kyrkoarkiv numera skattat åt förgängelsen, kommer de flesta ikonostasers hänförande till namngivna mästare givetvis att ställa sig svårt, så vitt icke ikonerna själva i undantagsfall skulle vara signerade. Även Solovets klostrets ikoner, som under sovjetregimen blivit föremål för mera ingående undersökningar, ha endast i undantagsfall kunnat förknippas med ikonmålarnamn, sådana som H. Sosimas lärjunge, igumen Dosifei, den legendariska Eleasar Arsenskij samt soldaterna Andrei och Vasili Tshalkov.⁴

De tio till namnet kända ikonmålare i Aunus, som sedan hösten 1942 framkommit i samband med inventeringen av den östkarelska kyrkonkonsten, ha alla verkat under tiden efter ca 1800. Deras arbeten bilda dock varken stilistiskt eller tekniskt någon enhetlig grupp.

Befolkningen i omgivningen av Äänislinna har bevarat traditionen om en för ungefär hundra år sedan i norra Aunus verksam, särdeles skicklig ikonmålare Kalinin. Bland de kolteckningar av äldre datum, som ingingo i den i annat sammanhang behandlade kolteckningssamlingen i Ivan Abramovs ikonverkstad i Kosmajärvi, fanns en (fig. 1), som tillhört ikonmålaren Ivan Kalinin.⁵ Att döma av årtalet 1805 i papperets vattenstämpel är det sannolikt, att kolteckningen tillkommit i början av 1800-talet. Teckningen, egentligen ett avtryck, som tagits vid överflyttning av motivet från en gammal ikon på ett nytt ikonbräde, avbildar Johannes Krysostrimus, Gregorius Teologen och Basilius den store i stram helfigur på ett från fonden genom en vågrät linje avskilt markplan. En ikon från Bereskaja by i Tulvoja med samma motiv men med figurerna i motsatt ordning (fig. 2) överensstämmer också vad figurgruppens dimensioner och datering⁶ vidkommer till den grad med nämnda kolteckning, att man,

¹ *Д. Островский*, a. a. 1914, n:o 1—2, s. 73.

² »Karelska Statliga Museet i Petrozavodsk.»

³ Den ena, H. Annas död, avbildad i *Lars Pettersson*, Muutamia hiilipiirustuksia itä-karjalaisen ikonimaalarin työrajasta, Suomen Museo 1942, fig. 9.

⁴ *В. П. Никольский*, Обзорение отдела христианских древностей музея С.О.К., I. Иконы. Материалы Соловецкого общества краеведения, выпуск XI, Solovka 1927, s. 30, 42 och 72 samt *В. Никольский*, Иконографическое собрание Соловецкого музея, s. 63.

⁵ *Lars Pettersson*, a. a. s. 34 n:o 4 och fig. 6.

⁶ Fil. dr. Bertel Hintze har visat mig vänligheten att datera ikonerna.



Fig. 1. Johannes Kryssostomus, Gregorius Teologen och Basilius den store.

ehuru med en viss risk, kan sammanställa ikonerna med Kalinins eller någon närstående verkstad. Ej heller är det omöjligt, att både kolteckningen och ikonerna återgå på en och samma bild i en sådan mönsterbok eller »podlinik», som ofta nyttjats i ortodoxt ikonmåleri.¹ Mot ikonens blågröna, för östkarelska ikoner säregna fond stå kyrkofäderna iklädda dräkter med sirlig, förgylld ornamentering på blå, röd och lila botten. Marken är mörkbrun och rampartiet är hållet i gulockra.

Troligen samtidig med Kalinins kolteckning är en annan, likaså ur

¹ Jfr. N. P. Kondakov, *The Russian Icon*, Oxford 1927, s. 42.



Fig. 2. Basilius den store, Gregorius Teologen och Johannes Krysostrimus. Ikon från Bereskaja by i Tulvoja. 31.5 × 26.5 cm. Foto A. Pietinen.

den abramovska samlingen, föreställande Gudsmoderns födelse¹ (fig. 3) och försedd med en ryskspråkig text: »Denna teckning tillhör Ivan Petrov Korotkij». Den figurrika kompositionen ser ut att återgå på 1600-talsförebilder men har nyttjats ännu så sent som 1898 av Mihei Abramov för en ikon i Kosmajärvi bykapell. Som det av en tredje kolteckning föreställande Nikolaus Undergöraren i samma kollektion framgår,² ha Kalinin och Korotkij stått i beröring med varandra eller kanske rentav arbetat i samma verkstad i Danilovo, såsom försöksvis antagits. I överensstämmelse med de gammaltroendes klosterbruk ha de syn-

¹ Lars Pettersson, a.a. s. 34 n:o 1 och fig. 1—2.

² Lars Pettersson, a.a. s. 34 n:o 2 och fig. 3—4.



Fig. 3. Jungfru Marias födelse.

barligen varit avlönade lekmän och icke klosterbröder i ordets egentliga mening.

Som en intressantare och mera levande ikonmålargestalt framträder för oss Ivan Averkijev, en längre tid verksam i Danilovoateljén. Efter klostrets upplösning år 1855 hade han begivit sig på vandring medförande sina viktigaste verktyg i en läderväska. Av en händelse hade han hamnat i Kosmajärvi på Äänisniemi, där han i sex veckor bott i den abramovska gården, målade ikoner för billigt pris. Härigenom kom han att bli den då tjugofemåriga Mihei Abramovs lärare. Vid denna tid var han redan omkring sjuttioårig. Möjligen var det just i hans verktygsväska, som Kalinins och Korotkijes kolteckningar följde med till Kosmajärvi. Om hans senare öden har Abramov d.ä. intet annat haft att berätta, än

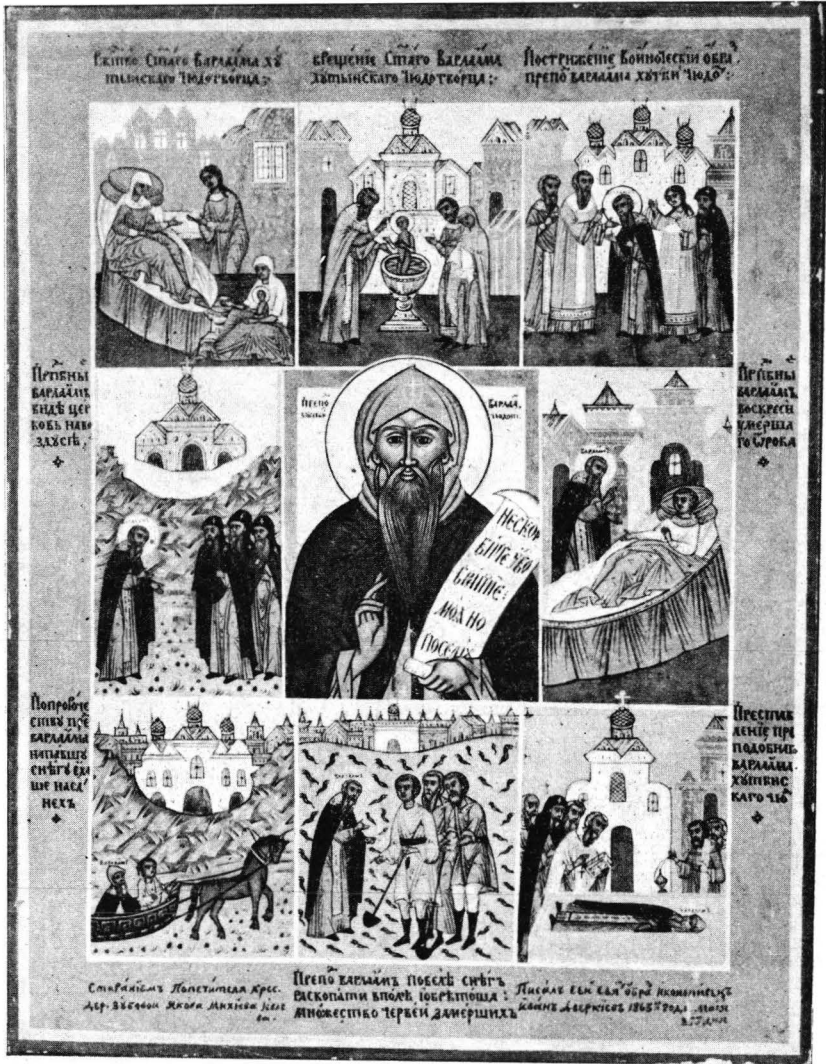


Fig. 4. H. Varlaam, hutinjska undergöraren, jämte scener ur helgonets liv. Ikon målad av Ivan Averkijev. 63×48 cm. Foto Asemieskuvaamo.

att han som en utfattig och avsigkommen drinkare vandrat vidare från Kosmajärvi.

Vi återfinna honom dock år 1863, nu nära sydspetsen av Äänisniemi i byn Podjelnik, där han på uppdrag av byäldsten i grannbyn Subova, Jakov Mihejev Jevlev, målar bykapellets titelikon, H. Varlaam, hutinjska undergöraren (fig. 4). Tydligt av Averkijev är också kapellets stora

målade träkors samt en liten Varlaam-bild på södra sidoväggen. Vidare kunna större delen av ikonostasikonerna i de båda bykapellen i Voroni Ostrov på Äänisniemis sydostkust tillskrivas Averkijev, och det ser ut, som om ifrågavarande ikoner vore äldre än de i Podjelnik, vittnande om en ännu säker och förfaren hand.

Nämnda arbeten äro alla utförda med tempera på bräder både av furu och björk. Den stora Varlaam-ikonens indelningssystem med småscener omkring mittfiguren återgår på novgorodska förebilder, enligt Kondakov kända redan från 1500-talets förra hälft.¹ Även i övrigt äro de från Novgorod-skolan ärvda dragen övervägande. I stort sett kan arkitekturen kallas degenererad Novgorod-stil, men skolans stränga teckningsmaner är under Moskva-påverkan uppmjukat med livliga, måleriska ornamenteffekter på husväggarna. Den renaste Novgorod-arkitekturen har dopscenen och bilden med Varlaam vid den döde ynglingens bädd.² Byggnaderna stå mot en förgylld himmel så, att bladguldet lyser även genom fönstren, varigenom husen få en kulissartad karaktär.³ Bäddarna äro av bysantinsk typ och vanliga i Novgorod-ikoner. Också bergformationerna äro novgorodska men i rustikt förgrovad form. Däremot förefalla de tre vinterlandskapen med slädfärden och de frusna maskarna på fältet att äga nordliga eller måhända rentav östkarolska drag; i publicerade ryska ikoner avbildas helgonet alltid på mörk mark.⁴

Då man beaktar, att de kända Danilovo-ikonerna från 1800-talets början närmast ansluta sig till Moskva-skolan, är det tydligt, att man i ikonateljén i Danilovo, där ju också Averkijev tidigare verkat, arbetat både efter novgorodska och moskovitiska förbilder, och att element från båda skolorna hopsmultit, samtidigt som lokala, nordliga former vuxit fram.

En mjukare och mera detaljerad ikonstil än den averkijevska representerar ikonostasen i Kibitka bykapell på Äänisniemi, tydligen i sin helhet utförd av samma hand. En av ikonerna med Alexander av Syväri är i augusti 1803 målad av Nikifor Zorin,⁵ en för övrigt okänd ikonmålare. Personfigurerna, såsom profeten Elias med sitt upprullade skriftband, sin karaktäristiska halsduk och pälsfodrade mantel (fig. 5) samt undergöraren

¹ N. P. Kondakov, a. a. s. 128. Jfr. även den till 1400-talets början daterade Paraskeva-ikonerna i Katalog över utställning av ryska ikonmålningar i Helsingfors konsthall 6. X—21. X 1934, n:o 13.

² Beträffande H. Varlaams biografi se *Филаретъ, Житія Святыхъ*, St. Petersburg 1885, Ноябрь 6-е число Преставление преп. Варлаама Хутынска, s. 37—47.

³ Samma fenomen kan iakttagas i den nämnda Kiisi-ikonostasen.

⁴ Jfr. t. ex. *Н. П. Лихачевъ, Материалы для истории русскаго иконописанія, атласъ снимковъ, часть I—II*, St. Petersburg 1906.

⁵ Enligt en blyertsskrift på ikonbrädets frånsida.



Fig. 5. Profeten Elias. Ikon målad av Nikifor Zorin, Kibitka bykapell. 55.75 × 47 cm. Foto Asemieskuvaamo.

Varlaam (fig. 6) återgå närmast på novgorodiska förebilder. Arkitekturen och särskilt de kupolartade, låga takformerna närma sig de moskovitiskt betonade Danilovo-ikonerna. Ett undantag utgör det knuttimrade träkapellet, som kan uppfattas som ett lokalt drag, likaså de båda vinterbilderna, speciellt den med slädfärden. I en släde av en ännu nyttjad allmän typ sitter helgonet, storhuvat och långskäggigt. Han skjutsas av en körsven som står på knä i främre ändan av släden, såsom det fortfarande är brukligt. Hästen galopperar. Den är förspänd med loka och fimmelstänger. Ologiskt nog är endast slätten i förgrunden snöbetäckt, varemot de kullriga bergen i fonden äro bara. De äro kvar i egenskap av traditionella sättstycken bakom det väsentliga i scenbilden.¹

I samband med dessa ikonmålare från 1800-talets förra hälft må även omnämnas den i Tulvoja bosatte Feodor Danilov, som 1815 sålt en frälsar-

¹ Att slädfärderna i Averkijevs och Zorins ikoner byggt på gammal tradition framgår av en Varlaam-ikon från 1600-talet i Kaskesoja kyrka.



Fig. 6. H. Varlaam, hutinjska undergöraren, jämte scener ur helgonets liv. Ikon målad av Nikifor Zorin, Kibitka bykapell. 57.25×48.75 cm. Foto Asemieskuvaamo.

ikon till Förklaringskyrkan i Kiisi.¹ Ikonen har tillsviðare ej kunnat identifieras.

Mera handgripliga än dessa blott genom några få arbeten kända ikonmålare äro de två i Kosmajärvi under 1800-talets senare hälft och vid början av detta århundrade verksamma mästarna, Mihei Ivanovič (*1830 †1912) och Ivan Miheievič (*1869) Abramov, far och son. Båda ha egentligen varit bönder men vid sidan av jordbruk särskilt vintertid

¹ Uppgift i kyrkovärden Petr Kozmins räkningsböcker år 1815, Kiisi kyrkoarkiv.



Fig. 7. Elie himmelsfärd. Del av ikon i Bykova bykapell, målad av Ivan Miheievič Abramov. 38.26 × 36.5 cm. Foto Asemieskuvaamo.

sysslat med ikon- och vanligt dekorationsmåleri. Den numera nerlagda ateljén har befunnit sig i gårdens övre våning med fönstren vettande mot norr och väster. Inredningen har närapå i minsta detalj kunnat rekonstrueras och återger i stort sett arrangemanget från 1860-talet.¹

Enligt Abramov d.y., som torde vara den sista kvarlevande ikonmålaren i Östkarelen, är Averkijev den enda lärare, vars undervisning fadern Mihei åtnjutit, vilket med en viss tydlighet framgår av hans produktion. Den förefaller nämligen att till en betydande del ha byggt på traditioner från Danilovo och Averkijev. Dock har Mihei Ivanovič redan före sekelskiftet övergivit temperatekniken till förmån för oljefärger. Sonen Ivan däremot har målat alla sina ikoner i olja, vilket han ansett vara mera ekonomiskt och mindre tidsödande.

De abramovska målningarna består till stor del av gamla ikoner, som förnyats genom påmålning eller helt och hållet ommålats genom överflyttande av motivet till ett nytt ikonbräde. Överflyttningen har skett med tillhjälp av på papper tagna kolavtryck, vilka oftast blivit tillvaratagna och erbjudna ett representativt tvärsnitt av mästarnas motivförråd.

¹ Jfr. Lars Pettersson, Äänisniemeläinen ikonityöpaja, Muinaista ja vanhaa Itä-Karjalaa.

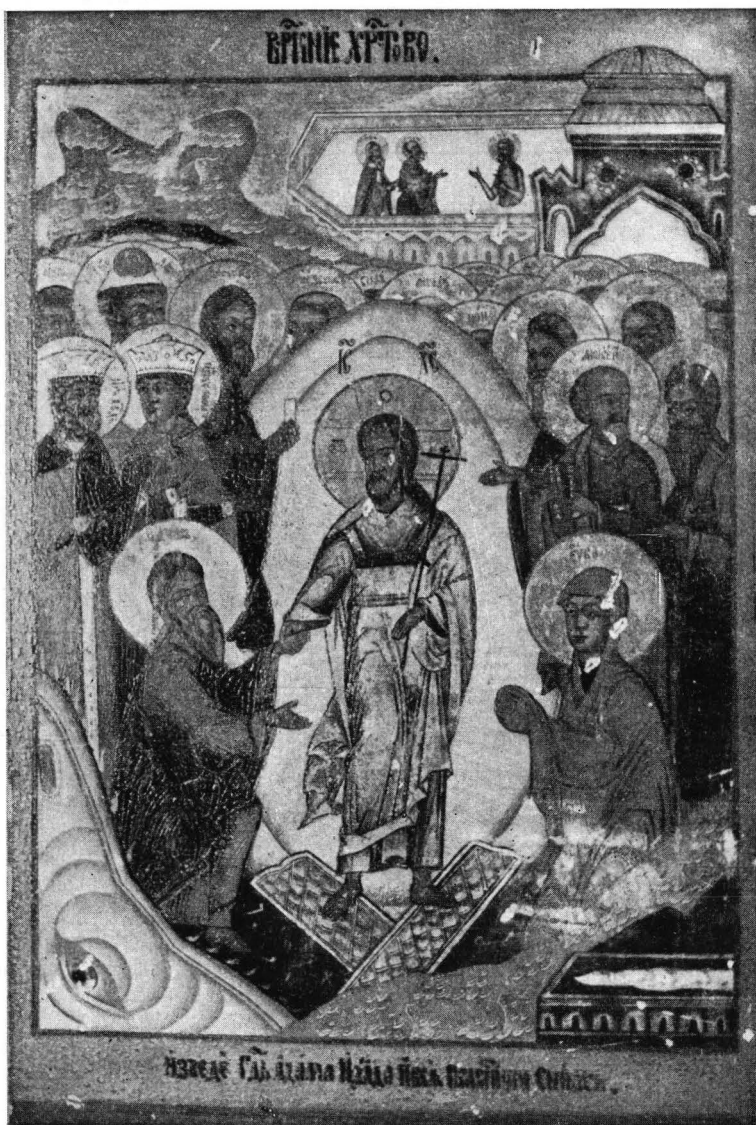


Fig. 8. Kristus i dödsriket. Ikon målad av Ivan Miheievič Abramov, Shoglova bykapell. 74 × 49.5 cm. Foto Asemieskuvaamo.

Som i annat sammanhang påpekats, finner man i det abramovska måleriet icke så mycket typisk Novgorod-tradition som repetition av former från 1600-, 1700- och 1800-talen, säkert just beroende på kopierings-systemet och avsaknaden av en personlig konstnärlig insats.



Fig. 9. Fedotovska gården i Patrova. Foto förf.

Abramov d.ä. höll sig helt till den gamla stilen. Från Petersburg hade han skaffat sig en »podlinik» innehållande beskrivningar angående de heligas fysionomi, klädedräkt och attribut men utan illustrationer. En uppfattning om huru traditionsbundet Kosmajärvi-mästarnas bildspråk kunnat vara, giva en Elie himmelsfärd (fig. 7) och en Kristus i dödsriket (fig. 8) av Ivan Miheievič. För att tillmötesgå beställarnas önsknningar målade Abramov d.y. åren närmast före världskriget ikoner i »ny stil», d.v.s. efter naturalistiska färgtrycksplanscher, tryckta i Odessa vid sekelskiftet. Men det oaktat höll han ständigt faderns arbeten högt i ära.

Kosmajärvimästarnas alstring omfattar såväl ikonostas- och kupolmålningar som ikoner för privat bruk.¹ Till beställningarna ha vanligtvis hört även ikonostasramar med sniderier och förgyllningar, ikonskåp m.m., vilket allt utförts antingen hemma i ateljén eller i provisoriskt inredda verkstäder vid kyrkorna och bykapellen.

¹ Hela ikonostaserna eller enskilda ikoner av Abramov d.ä. finnas eller ha funnits bl.a. i Kosmajärvi sommar- och vinterkyrka, Heinälähti sommarkyrka, Kiisi vinterkyrka, Klimentiska klostrets Nikolauskyrka, Kontu kyrka, Vegarus kyrka samt i bykapellen i Kosmajärvi, Terehova, Novinka, Suuri Silta, Paltega, Koiselkä (kupolmålningar) och Pegrema; arbeten av Abramov d.y. i Kosmajärvi vinterkyrka, kyrkorna i Suurlahti, Velikaja Niva och Uunitsa samt i bykapellen i Shoglova, Purgino, Mähkäjäselkä, Novinka, Bykova, Seletskoe, Punaselkä, Verhunga (kupolmålningar), Lukkino och Kutostrov (enligt uppgift av Abramov d.y.).



Fig. 10. H. Georgios. Ikon målad av Pjotr Grigorievič Fedotov. 29.75×23.25 cm. Foto Asemieskuvaamo.

Endast i enstaka fall har Mihei Ivanovič signerat och daterat sina arbeten och då på samma vis som Averkijev, d.v.s. genom att på ikonens framsida nere i kanten utförligt texta, när och av vem ikonen målats. Ivan Miheievič däremot plägade endast anspråklöst med blyertspenna på ikonbrädets baksida anteckna sitt eget och sin hembys namn samt året, då ikonen eller ikonostasen målats.

Samtidigt med Abramov d.y. verkade på Äänisniemi en annan ikonmålare, Pjotr Grigorievič Fedotov från Patrova, död 1911 vid femtiotvå års ålder. Som nioårig hade han begett sig till Petersburg, där han i sju års tid arbetat som lärling i en större ikonmålarverkstad, man visste icke närmare vilken. Återkommen till Patrova inredde han sig en ateljé i hemgården (fig. 9). Jämsides med jordbruk och ikonmåleri utövade han, liksom Kosmajarvimästarna, i stor utsträckning vanligt dekorationsmåleri, på vilket hans ännu bevarade verkstadsrum med livligt målat tak och dörrspeglar erbjuder ett gott exempel.



Fig. 11. H. Nikolaus Undergöraren, H. Vladimir, H. prästmartyren Alexander, H. Vitalis, H. Eudokia. Ikon målad av Pjotr Grigorievič Fedotov. 35.5×30 cm. Foto Asemieskuvaamo.

Fedotov arbetade helt i den petersburgska stilens tecken. En av hans första ikoner, en Georgios-bild (fig. 10), möjligen målad redan i Petersburg, efterbildar ännu de akademiskt hållna ikonerna från 1800-talets mitt, vilka närapå regelbundet ha blågrön himmel eller fond. Den krokodillliknande draken svänger sig våldsamt i sanden nedanför den realistiskt tecknade rytarn på sin vita häst. Prinsessan, som står framför den krenelerade borgmuren, har ett oproporionerligt stort huvud, något som röjer nybörjaren.

Större delen av Fedotovs produktion faller dock inom den nyaste petersburgska ikonstilens rāmärken.¹ En ikon (fig. 11) som tillhört målarens dotter, visar oss Nikolaus Undergöraren, H. Vladimir, H. prästmartyren Alexander, H. Vitalis och H. Eudokia, alla i helfigur på ett gråbrunt markplan mot en bladguldsbetäckt fond, iklädda grant färgade

¹ Liksom Abramov d.y. har även Fedotov nyttjat färgtrycksplanscher, samlade i ett album, som modell för flera av sina ikoner.

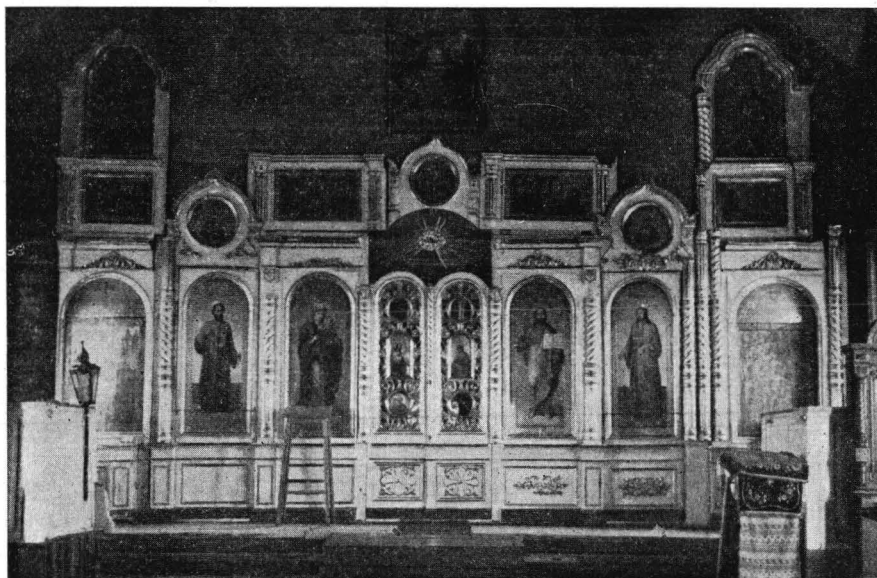


Fig. 12. Ikonostasen i den nya Barbarakyrkan i Jandomjärvi, målad av Pjotr Grigorievič Fedotov. Foto förf.

dräkter. Rampartiet är dekorerat med en alltsedan 1880-talet i Petersburg-ikoner vanlig flät- och rankornamentik, ingraverad i bladguldet mot en på detta målad, polykrom bakgrund.

Liksom Kosmajärvimästarna har också Fedotov målat hela ikonostaser, av vilka dock endast ett fåtal finnas bevarade.¹ Den förnämsta tillhör nya Barbarakyrkan i Jandomjärvi (fig. 12). Tillsammans med den ävenledes i Patrova bosatte ikonostassnickaren och förgyllaren Pjotr Ivanovič Panomarov åtog han sig utsmyckningen av flera kyrkointeriörer, även utanför Äänisniemiområdet. Hans sista verk var bildväggen i Velikaja Niva kyrka, vilken han likväl ej hann fullborda före sin död år 1911. Målningsarbetets slutförande anförtrordes sedan åt Ivan Miheievič.

Ovanbehandlade ikonmålare ha alla verkat i trakterna kring norra Äänisjärvi och med undantag av Fedotov utgått från den gamla, lokala traditionen. Det är ännu oklart, huruvida sådana kloster som t.ex. Palesaari och Klimenitsi haft egen ikonverkstad² men beträffande Solovetsk

¹ Hela ikonostaser eller enstaka ikoner av Fedotov finnas eller ha funnits bl.a. i kyrkorna i Patrova, Velikaja Niva, Jandomjärvi (nya kyrkan), Sunku, Vuohjärvi och Pyhäjärvi samt i bykapellen i Jämitsheva, Botvinshina och Patrova (enligt uppgift av Anastasia Fedotova och Maria Isotova).

² Från båda klostren äro kända 1800-tals ikoner med klostrens grundläggare, Kornili av Palesaari resp. Ioann Klimenitsi, som måhända äro målade just i nämnda kloster.



Fig. 13. Ikonmålaren Alexander Kotomkin. Foto ca. 1905.

och Danilovo har detta varit ett faktum,¹ givetvis icke utan betydelse för de omgivande bygdernas ikonmåleri.

Om ikonkonsten i norra Aunus sålunda till en del varit i första hand orienterad norrut, ha de hittills kända ikonmålarna i södra Aunus, söder om Äänislinna, helt anslutit sig antingen till den petersburgska bladguldssstilen eller den variant därav, som odlats bl.a. i Syväri kloster efter 1800-talets mitt.

Enligt en okontrollerad uppgift skulle den i Äänislinna födde ikonmålaren Ivan Semjonovič Saharov († 1940 i Äänislinna) i tio år ha arbetat i ikonateljén i Syväri kloster.² Om han varit munk eller lekman har det ej varit möjligt att fastslå. Ej heller ha några ikoner av hans hand kunnat uppsåras.³

Något lyckligare förhåller det sig med kännedomen om den vepsiske ikonmästaren Alexander Kotomkin (fig. 13) från Matjevansselkä (* 1879 i Matjevansselkä, † 1940 i Äänislinna), av vilken två ikoner, båda i privat ägo, äro kända. Sin utbildning hade också han fått i Petersburg, möjligen även i Vladimir.⁴ Kotomkin var en vittberest man, som bl. a. vistats

i Sibirien och Port Arthur. Någon stadigvarande ateljé har han icke haft utan flyttade från det ena stället till det andra allteftersom beställningarna det fordrade.

En Kristus-ikon, tillhörig ikonmålarens dotter, är prydd med drivet mässingsbleck, så att endast ansiktet och händerna äro synliga. Dessa oljemålade partier vittna dock om teknisk och konstnärlig skicklighet, något som långtifrån är fallet med alla ikonmålare från tiden närmast före världskriget. Av Kotomkin finnes också ett porträtt, föreställande hans hustru Tatjana, ett arbete som höjer honom över den mekaniske kopisten och hantverkaren.

¹ Ikonverkstaden i Solovetsk grundlades år 1615. *В. Никольский*, a.a. s. 61.

² Meddelat av Mikko Bamsin i Soku.

³ Under världskriget var Saharov anställd som vakt vid byggandet av Murmanskbanan mellan Latva och Pässinselkä men målade då icke längre ikoner.

⁴ Enligt uppgift av ikonmålarens änka Tatjana Kotomkin samt Mikko Maksimov i Hapsema.

Självfallet ha också i Aunus-guvernemetets huvudstad, det nuvarande Äänislinna, ikonmålare varit verksamma, om ock staden icke gjort någon märklig insats på detta område. Den siste torde ha varit prästsonen Ivan Vasiljevič Megorskij (född i Äänislinna). Han påstås ha haft en medfödd målartalang och sysslade även med porträttmåleri. Efter att ha gått i lära i flere ryska kloster uppställde han egen ateljé i närheten av Peter-Pauls domkyrka i Äänislinna. Hans ikoner ha ännu ej kunnat identifieras. Före finnarnas erövring av staden blev han i september 1941 med sin familj evakuerad till andra sidan av Äänisjärvi.

Då ännu den från Černigovska guvernemetet till Äänislinna inflyttade posttjänstemannen Konstantin Ivanovič Kabordin omnämnes, som på fritid målat ikoner,¹ äro de hittills kända ikonmålarnamnen i Aunus uppräknade. Med största sannolikhet kommer förteckningen över öst-karelska ikonmålare senare att ökas, om kyrkokonsten även i Viena, västra Aunus och Syväri-dalen systematiskt genomgås.

Den stora mängd ikoner, som tydligen alltsedan medeltiden funnits i de östkarelska hemmen, kyrkorna och bykapellen, talar för, att ikonerna liksom också ikonmålaren med sin verkstad icke enbart som en ortodox-rysk import utan även som en väsentlig, i inhemsk miljö uppvuxen beståndsdel tillhört den östkarelska kulturbilden. Om Valamo kloster vet man, att där under 1800-talet arbetat till börden karelska ikonmålare,² och det torde knappast råda något tvivel om, att mången, om än anonym ikonmästare i Östkarelen varit av karelsk eller vepsisk härkomst. Men liksom det ryska stod även det östkarelska ikonmåleriet, redan vordet ett allmogemässigt hantverk, inför sitt slut vid tiden för det ryska tsarväldets fall.

Lars Pettersson.

REFERAT.

Ikonmaler in Aunus im 19. Jahrhundert.

Es sieht so aus, als ob die sogenannte »Nordschule«, die nördlichen Varianten der Nowgoroder Ikonmalerei zusammenfassend, zum mindesten in Ostkarelilien in eine Menge lokaler Schulen ausmünden sollte. In dem erhaltenen Ikonbestand in Aunus, nur in Ausnahmefällen aus der Zeit vor dem 17. Jahrhundert, sind die ältesten Arbeiten am stärksten nowgorodbetont, so z.B. der Ikonostas von 1656 in der Barbarakirche von Jandomjärvi. Mit dem 18. Jahrhundert erscheinen neue Stilströmungen, unter anderem durch den Ikono-

¹ För uppgifterna om Megorskij och Kabordin tackar förf. Fru Maria Sobleva i Äänislinna.

² Bl.a. den i Suojärvi födde munken Bion.

stas in der Verklärungskirche (1714) von Kiisi und in der alten Kirche (1774) von Kontu-pohja vertreten.

Die neun dem Namen nach bekannten Ikonmaler, die seit dem Herbst 1942 im Zusammenhang mit der Inventur der ostkarelischen Kirchenkunst herausgestellt worden sind, haben alle in der Zeit nach etwa 1800 gewirkt.

Unter den Kohlezeichnungen, die in der in Suomen Museo 1942 behandelten Kohlezeichnungssammlung aus Iwan Abramows Ikonwerkstatt in Kosmajärvi enthalten waren, fand sich eine (Abb. 1), die dem Ikonmaler Iwan Kalinin gehört hat. Nach der Jahreszahl 1805 im Wasserzeichen des Papiers zu urteilen, ist es wahrscheinlich, dass die Kohlezeichnung am Anfang des 19. Jahrhunderts gefertigt worden ist. Vielleicht lässt sie sich neben eine (Abb. 2) aus dem Dorf Bereskaja in Tulvoja stammende Ikone stellen, die auf etwa 1800 datiert werden kann. Auch ist es nicht unmöglich, dass sowohl die Kohlezeichnung als auch die Ikone auf ein und dasselbe Bild in einem Musterbuch oder »Podlinik«, wie es oft in der orthodoxen Malerei benutzt worden ist, zurückgehen.

Wahrscheinlich gleichzeitig mit Kalinins Kohlezeichnung ist eine andere, ebenfalls aus der Abramowschen Sammlung; sie stellt die Geburt der Mutter Gottes dar (Abb. 3) und ist von Iwan Petrow Korotkij signiert. Wie aus einer dritten Kohlezeichnung derselben Sammlung hervorgeht, haben Kalinin und Korotkij miteinander in Berührung gestanden oder vielleicht geradezu in derselben Werkstatt im Kloster Danilowo gearbeitet.

Als eine interessantere Ikonmalergestalt tritt Iwan Awerkijew hervor, der längere Zeit im Atelier von Danilowo tätig gewesen ist. Nach der Auflösung des Klosters im Jahre 1855 hatte er sich auf die Wanderschaft begeben und war nach Kosmajärvi auf der Halbinsel Äänisniemi gekommen, wo er im Hause Abramows gewohnt hatte. Dadurch ist er dazu gekommen, der Lehrer des damals fünfundzwanzigjährigen Mihei Abramow zu werden. Im Jahre 1863 finden wir ihn wieder im Dorfe Podjelnik, wo er die Titelikone der Dorfkapelle, den hl. Varlaam (Abb. 4), malt. Ferner kann der grösste Teil der Ikonostasikonen in den beiden Dorfkapellen in Voroni Ostrow Awerkijew zugeschrieben werden. Die Architektur in der genannten Varlaamikone kann im grossen ganzen als degenerierter Nowgorodstil bezeichnet werden. Dagegen kommen den drei Winterlandschaften mit der Schlittenfahrt und den gefrorenen Würmern nördliche oder vielleicht geradezu ostkarelische Züge zu.

Einen weicheren und stärker detaillierten Inkonstil als den Awerkijewschen vertritt der Ikonostas in der Dorfkapelle von Kibitka auf Äänisniemi, im Jahre 1803 wahrscheinlich in seiner Gesamtheit von Nikifor Zorin ausgeführt. Die Personenfiguren (Abb. 5 und 6) führen am nächsten auf nowgorodische Vorbilder zurück, während sich die Architektur den moskowitzisch betonten Danolowoikonen nähert. Eine Ausnahme bildet die gezimmerte Holzkapelle, desgleichen die beiden Winterbilder, die als lokale Züge aufgefasst werden können.

Handgreiflicher als diese Ikonmaler sind die zwei in Kosmajärvi tätigen Meister Mihei Iwanowitsch (*1830 † 1912) und Iwan Miheiwitsch (*1869) Abramow.

Abramow d. Ä. hielt sich ausschliesslich an den alten Stil. Eine Auffassung davon, wie traditionsgebunden die Bildersprache der Kosmajärvi-Meister hat gewesen sein können, vermitteln die Ikonen Elias' Himmelfahrt (Abb. 7) und Christus im Totenreich (Abb. 8) von Iwan Miheiwitsch.

Gleichzeitig mit Abramow d. J. wirkte auf Äänisniemi Pjotr Grigoriewitsch Fedotow aus Patrowo. Nachdem er sieben Jahre in Petersburg in die Lehre gegangen war, richtete er sich auf seinem Gut ein Atelier ein (Abb. 9). Fedotow arbeitete ganz im Zeichen des Petersburger Stils. Eine seiner ersten Ikonen, ein Georgsbild (Abb. 10), ist noch eine Nachahmung der akademisch gehaltenen Ikonen aus der Mitte des 19. Jahrhunderts, wogegen

eine Ikone mit fünf Heiligen (Abb. 11) innerhalb der Grenzsteine des neuesten Petersburger Ikonstils liegt. Der vornehmste von ihm gemalte Ikonostas gehört der neuen Barbarakirche in Jandomjärvi (Abb. 12).

Während die Ikonkunst im nördlichen Aunus zum Teil in erster Linie nach Norden orientiert gewesen ist, haben sich die bisher bekannten Ikonmaler im südlichen Aunus, südlich von Äänislinna, entweder dem Petersburger Blattgoldstil oder dessen Variante, die unter anderem nach der Mitte des 19. Jahrhunderts im Syväri-Kloster angewandt worden ist, völlig angeschlossen.

Von dem in Äänislinna geborenen Iwan Semjonowitsch Saharow († 1940) kennt man bisher keine Arbeiten. Von dem wepsischen Ikonmeister Alexander Kotomkin (Abb. 13) aus Matjewanselkä (* 1879 † 1940) sind zwei Ikonen erhalten.

In der Hauptstadt des Gouvernements Aunus, dem jetzigen Äänislinna (Petrosawodsk), haben in der Zeit kurz vor dem Weltkrieg wenigstens zwei Ikonmaler gearbeitet, Iwan Wasiljewitsch Megorskij, und der aus dem Gouvernement Tschernigow zugezogene Postbeamte Konstantin Iwanowitsch Kabordin.

Die grosse Menge von Ikonen, die es zweifellos seit dem Mittelalter in den ostkarelischen Heimen, Kirchen und Dorfkapellen gegeben hat, sprechen dafür, dass die Ikonen wie auch die Ikonmaler mit ihrer Werkstatt nicht allein als orthodox-russischer Import sondern auch als wesentlicher, im einheimischen Milieu aufgewachsener Bestandteil dem ostkarelischen Kulturbild zugehört hat. Kaum dürfte ein Zweifel darüber bestehen, dass mancher, wenn auch anonymer Ikonmeister in Ostkarelien karelischer oder wepsischer Herkunft gewesen ist.