

## Det stämpelornerade remgarnityret i fyndet från Åker i Norge.

I diskussionen om kontinentalgermanskt inflytande på den nordiska vendel- eller merovingertidskulturen har även stämpelorneringen observerats. Det är närmast Lindqvist<sup>1</sup> och Gjessing<sup>2</sup>, som fäst avseende vid detta dekorationssätt och bl. a. använt sina iakttagelser för dateringen av det nordiska materialet.

Att ett samband funnits mellan den kontinentala, främst sydtyska stämpelorneringen och motsvarande dekora-tionsart i Norden är säkerligen riktigt. Men samtidigt ha vi dock orsak att påpeka, att stämpelorneringen på kontinenten intog en jämförelsevis blygsam ställning under merovingertiden, åtminstone jämfört med användningen av stämpelornering på östskandinaviskt, delvis även sydskan-dinaviskt område. Redan en granskning av Veecks och Werners stora arbeten<sup>3</sup> visar, att i varje fall yttäckande stämpelornering icke kan anses ha varit kännetecknande för alemanniskt område, ett av de områden, som av Gjessing särskilt utpekats. Och detsamma är fallet med övriga sydtyska kulturer, liksom även i fråga om Rhen-frankerna, m.a.o. just de germanska kulturområden på kontinenten som hade den största kontakten med Norden. Icke heller bland langobarder eller angelsachsare har yttäckande stämpelornering varit allmän-nare använd.<sup>4</sup> Överhuvudtaget förefaller det som om stämpelornering, i den mån sådan förekommit bland kontinentens germaner, under merovingertiden främst använts som ett kontuor-nament. De av Lindqvist och Gjessing anförda och avbildade med yttäckande stäm-plar ornerade föremålen från Gammertingen och Weimar gr. 20<sup>5</sup> böra därför betraktas som mindre typiska alster av sydtysk metallkonst.

<sup>1</sup> *Sune Lindqvist*, Vendelkulturens ålder och ursprung, 1926.

<sup>2</sup> *Gutorm Gjessing*, Studier i Norsk merovingertid, 1934.

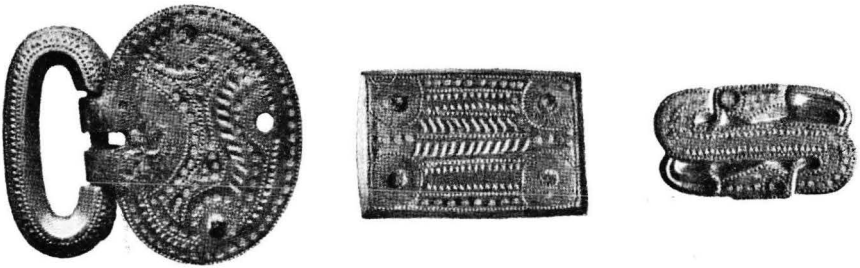
<sup>3</sup> *W. Veeck*, Die Alamannen in Württemberg, 1931. — *J. Werner*, Münzdatierte austrasische Grabfunde, 1935.

<sup>4</sup> Ett undantag utgör den langobardiska kommaorneringen, som dock är av en helt annan karaktär än den nordiska stämpelorneringen.

<sup>5</sup> *Gjessing*, a. a., fig. 1—2.

Med det ovan sagda som utgångspunkt kan man fråga sig, huruvida alla de i de nordiska länderna funna stämpelornerade föremålen som hittills betraktats som importstycken från kontinenten, verkligen ha ett främmande ursprung. Det är närmast delar av remgarnityr, remsöljor och olika slag av beslag, som man haft benägenhet för att beteckna som kontinentalt importgods. Att man gjort det behöver knappast väcka förvåning, då själva formerna i flertalet fall äro tydligt kontinentala.

Det kanske mest kända stämpelornerade remgarnityret från de nordiska länderna ingår i det norska fyndet från Åker i Vang sn., Hedemarkens fylke. Fyndet i sig själv är ståtligt, men heterogent, och har i olika repriser inkommit till Universitetets Oldsaksamling



Figg 1—3. Remgarnityr av förgylld brons eller starkt legerat silver. Åker-fyndet. (Efter Gjessing.)

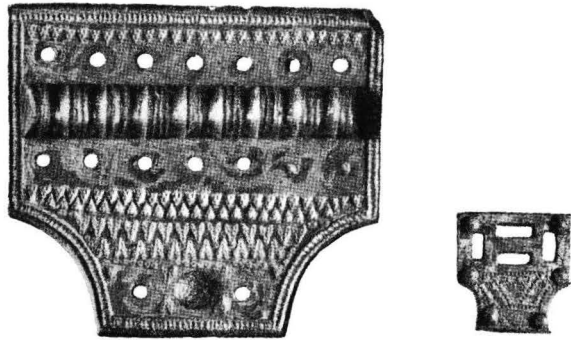
i Oslo. Grieg har utförligt redogjort för fyndet i Oldtiden<sup>1</sup> och Gjessing har gett det en framträdande plats i sin utmärkta avhandling »Studier i norsk merovingertid».<sup>2</sup> Enligt Grieg och Gjessing kan fyndet betraktas som slutet.

Till Åker-fyndet höra åtminstone två remgarnityr, av vilka ett är djurornerat och följaktligen i detta sammanhang av mindre intresse; övriga remtygsdelar äro stämpelornerade. Av de sistnämnda tillhöra, såsom Gjessing påvisat, sköldtornssöljan med rund beslagplatta fig. 1, det rektangulära beslaget fig. 2 och den S-formiga med djurhuvuden försedda remlöparen fig. 3 säkerligen ett och samma garnityr; samtliga föremål äro av brons eller starkt legerat silver samt förgyllda. Det stora likaså förgyllda rembeslaget med två avskurna hörn fig. 4 avviker något från de föregående, men kan självfallet sekundärt ha varit anbragt på samma remtyg som de föregående, vilket föröfrigt är mer än troligt. Detsamma kan även gälla det lilla genombrutna beslaget fig. 5, som enligt Grieg är förtennat men med förgyllda kanter.

<sup>1</sup> Sigurd Grieg, *Akerfundet*, Oldtiden VII, s. 89—105, 149—163.

<sup>2</sup> Gjessing, a. a., s. 25 f.

Gjessings oppfattning om de stempelornerede föremålen framgår av följande två meningar: »Det er da sikkerlig ingen tvil om at de stempelornerte sakene direkte henger sammen med sydtysk, sannsynligvis kanskje alemannisk eller tyringsk kultur».



Figg. 4-5. Rembeslag av förgylld brons, fig. 5 dessutom förtennat. Åkerfyndet. (Efter Gjessing.)

— »Og stempelorneringen gjør at hele det ene remgarnityret må ses som sydtysk import.» Som nærmaste utlændska parallell næmner Gjessing garnityret i den tidligere næmnda grav 20 vid Weimar (Gjessing a. a., fig. 2).

Mot den först citerade meningen behöva några invändningar knappast göras, och jämförelsen med Weimar-garnityret är säkerligen fullt berättigad. Däremot tror jag att den senare meningens oppfattning om att föremålen äro sydtyska importsaker icke är riktig.

Vi ha tidigare framhållit att ytterligare stämpelornering icke kan anses vara utmärkande för kontinentalgermanska metallföremål under merovingertiden, medan den däremot är vanlig i vissa delar av Skandinavien. Redan denna omständighet gör att man ställer sig skeptisk gentemot de stämplade Åker-föremålen sydtyska ursprung. Men till detta kommer ytterligare, att i Åkerfyndet använts stämpel av typer, som mig veterligen aldrig förekommit på kontinenten.

En sådan nordisk stämpeltyp är den Y-formiga, som finnes på beslaget fig. 4. Den är så pass särpräglad att en förteckning över med sådana stämpel ornerade föremål kan vara motiverad.

#### Norge.

Rembeslaget fig. 4 i Åkerfyndet.

Sköldtornssölja av järn med rund beslagplatta. Orneringen anbragt på tornskölden som är av brons. Størkestad, Ål, Buskerud. Avb. *B. Hougen*, Jaktfunn fra dalbygdenes folkvandringstid, Universitetets Oldsaksamlings Årbok 1930, s. 87, fig. 12.

#### Gotland.

Sköldtornssölja med runt beslagstycke, förgylld (fig. 6). Endregårda. Avb. även Sv. F. 432.

Rektangulärt rembeslag av (förgylld?) brons (fig. 8). Grötlingbo.

Hela fyndet avb. *Greta Arwidsson*, *Vendelstile*, *Email und Glas*, 1942, fig. 63–68.

En förgylld ring till ett ringsvärd. Okänd fyndort.<sup>1</sup>

Djurhuvudformat spänne, lösfynd från Visby.<sup>2</sup>

Ryggknappsspänne av förgyllt silver. Trullhalsar Anga sn. *B. Nerman*, *Gravfynden på Gotland*, *Antikvarisk tidskrift f. Sverige*, 22: 4, s. 26 och fig. 22.

### Bornholm.

Sköldtornssölja med runt beslagstycke (fig. 7), förgylld brons. Stämplarna förvanskade. *Melsted gr. 2*. Avb. även *Vedel*, *Bornholms Oldtidsminder*, fig. 319.

Ovanstående förteckning är säkerligen icke på långt när fullständig,<sup>3</sup> men den ger i varje fall en del antydningar av intresse. För det första fäster man sig vid, att flertalet föremål äro från Gotland och att söljan från *Melsted* på Bornholm endast är en dålig kopia av den gotländska söljan från *Endregårda* (fig. 6 och 7). För det andra observera vi, att 5 av de 8 föremålen tillhöra remgarnityr; av dem äro 3 st. sköldtornssöljor med runt beslagstycke, söljor, som allmänt ansetts vara kontinentalt importgods. Påfallande är också, att flertalet föremål äro förgyllda, vilket tyder på ett rätt så förnämt metallhantverk.

Det med Y-formiga stämplor ornerade rembeslaget i Åkerfyndet förefaller på intet sätt främmande i detta sällskap, i synnerhet som även det är förgyllt. För dess nordiska härkomst torde även själva formen vara ett indicium; enligt vad jag trott mig finna förekommer detta slags beslag icke på kontinenten. *Grieg* har pekat på ett närbesläktat norskt beslag från okänt ställe på Østlandet.<sup>4</sup> Ett annat beslag hör till fynden från *Ottarshögen* i *Vendel*<sup>5</sup> och ett tredje ingår i remgarnityret från *Lilla Väderkullen*, *Larvs sn.*, *Västergötland*.<sup>6</sup>

Beslaget fig. 4 hör såsom tidigare påpekats knappast ursprungligen till samma garnityr som de övriga stämpelornerade föremålen

<sup>1</sup> Enligt välvilligt meddelande av prof. *Birger Nerman*.

<sup>2</sup> Som föreg.

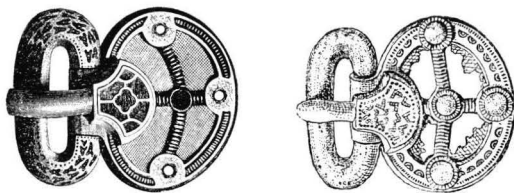
<sup>3</sup> På ett par tidiga ryggknappsspännen, det ena även från *Trullhalsar*, *Anga sn*, *Gotland* (*Nerman* a. a., fig. 31), det andra från *Hade* i *Gästrikland* (*Aberg*, *Folkvandringstidens kronologi*, fig. 107) finnas stämplor påminnande om stämplorna på söljan fig. 7). Förmodligen äro även dessa degenererade Y-formiga stämplor.

<sup>4</sup> *Grieg*, a. a., sid. 162, fig. 25. — *Gjessing* a. a., pl. XLIV:a.

<sup>5</sup> *S. Lindqvist*, *Uppsala högar och Ottarshögen*, fig. 76.

<sup>6</sup> a. a., fig. 128.

i Åkerfyndet, ehuru det senare förenats med dem. Men till hela sin karaktär är garnityret fig. 1—3 så likt beslaget fig. 4 att man knappast behöver betvivla att även det har ett nordiskt ursprung. Vi ha ovan sett att bland de med Y-



Figg. 6—7. Sköldtornssöljor av förgylld brons från Endregårda, Gotland, och Melsted, Bornholm. (Efter Montelius och Vedel.)

formiga stämplor ornerade föremålen förekommo såväl sköldtornssöljor av just samma typ som fig. 1 med den karaktäristiska runda beslagplattan, som även ett rektangulärt rembeslag (Grötlingbo) påfallande likt fig. 2. Den S-formiga remlöparen, vars samband med S-formiga spännen Grieg påpekat, har sina närmaste motsvarigheter i nordiska (gotländska) S-formiga spännen, medan den tydligt skiljer sig från de motsvarande kontinental-germanska. En typisk nordisk stämpeltyp, som förekommer på detta remgarnityr, är den med punkter fyllda S-formiga stämpeln (figg. 1 och 2). Även denna synes ha haft en stark hemortsrätt på Gotland (se nedan sid. 21), men påträffas dock även på andra håll i Skandinavien. Typens östskandinaviska utbredning är dock påfallande. Likaså nordisk är stämpeln i form av dubbla halvcirklar med (fig. 1, 2 och 5) eller utan mittpunkt. Denna typ har gammal hävd i Skandinavien (se nedan sid. 20). Slutligen kan nämnas, att punktörnering, som ses på föremålen figg. 1—3 och 5 är ett under den äldre vendeltiden i synnerhet på Gotland ofta använt dekorationssätt.

Granskningen av de stämpelörnerade remtygdelarna i Åkerfyndet har givit som resultat, att samtliga i fig. 1—5 återgivna föremål äro nordiska arbeten. Vi kunde event. nöja oss med denna ganska allmänna ursprungsbezeichnung. Men det ligger frestande nära att försöka närmare precisera tillverkningsområdet. I det föregående har Gotland nämnts i flere sammanhang. Från Gotland härstammade de flesta med Y-formiga stämplor ornerade föremålen, på Gotland funnos de närmaste parallellerna till den S-formiga remlöparen, på Gotland synas de med punkter fyllda S-formiga stämplarna liksom punktörnering ha varit allmännast. Mycket talar sålunda för att föremålen i fråga äro gotländska arbeten. Men för att vara på den säkrare sidan nöja vi oss än så länge med att beteckna dem som »östskandinaviska».

Åkerfyndets stämpelörnerade remgarnityr har spelat en viss roll i Gjessings skickligt sammanställda kronologi. På grund av Gjessings förmodan, att föremålen voro sydtyska importstycken, kom-

binerade han dem direkt med fynden från Gammertingen och Weimar 20. Förstnämnda fynd daterade han till mitten av 500-talet, det senare till c. 520—530, varvid som terminus ante quem är 531, d.v.s. det år thüringarnas rike erövrades av frankerna. Dateringen av Gammertingen-fyndet är väl riktig, medan Weimar-graven enligt min mening gjorts för tidig. Weimar 20 är säkerligen icke äldre än Gammertingen-graven, snarare tvärtom.

Gjessings försök att sammankoppla den nordiska kronologin med den mellaneuropeiska hör till det intressantaste, som gjorts inom det senaste decenniets nordiska vendeltidsforskning. Tyvärr är den mellaneuropeiska kronologin just beträffande merovingertiden påfallande osäker. Då Gjessing skrev sina »Studier» kunde han stöda sig på Veecks kort förut publicerade »Die Alamannen in Württemberg» och på den där framförda, såsom det föreföll, ytterst väl motiverade kronologin. Senare har Werner s.a.s. ställt hela kronologin på huvudet med »Münzdatierte austrasische Grabfunde»; avvikelserna mellan Veecks och Werners kronologi utgör i vissa fall t.o.m. ett sekel, kanske mera. För närvarande förefaller det som om de flesta av de tyska forskarna skulle ansluta sig till Werners genomgående sena kronologi.<sup>1</sup> Huruvida den sistnämnda blir bestämmande, kommer framtiden att utvisa. Personligen tror jag, att den slutgiltiga kronologin, — om en sådan överhuvudtaget är tänkbar, — blir en kompromiss mellan de två nu till synes så oförenliga kronologiska systemen.

Gjessing har på ovannämnda grunder daterat Åker-fyndet till 500-talets mitt. Om vi beakta, att fyndets stämpelornerade remgarnityrdelar äro östskandinaviska, event. gotländska, kan det vara av intresse att se huru denna datering överensstämmer med kronologin för likartade östskandinaviska fynd.

Vi kunna göra en början med det stora beslaget fig. 4. Vad först och främst beslagets form beträffar ha vi en hållpunkt i Ottarshögen, vilken såsom nämnts innehöll ett rembeslag av denna typ. Ottarshögen har Lindqvist daterat till omkr. 500, Nerman till c. 525. Ett jämförelsevis tidigt intryck gör även fyndet från Lilla Väderkullen, ett remgarnityr, som till sin karaktär starkt påminner om Åker-fyndets stämpelornerade remtygsuppsättning.

Även den Y-formiga stämpeltypen på beslaget fig. 4 erbjuder en del kronologiska möjligheter. Av de ovan uppräknade föremålen ornerade med Y-formiga stämplor kunna följande någorlunda väl dateras:

---

<sup>1</sup> Se t.ex. H. Zeiss, Die Zeitstellung des Grabes 14 von Tuna in Alsike, Uppland. Fornv. 1936, s. 343 f.

Ryggknappsspännet från Trullhalsar är enligt Nerman typologiskt sett det äldsta av de gotländska ryggknappsspännena med endast en utskjutande rundel och enligt honom från tiden omkr. 550 eller en aning senare.<sup>1</sup>

Det djurhuvudformade spännet från Visby tillhör de tidigaste gotländska djurhuvudformade spännena av typen Nerman, a. a., figg. 1—3 och är sålunda väl förankrat i Nermans skede I (550—600).

Sköldtornssöljan från Endregårda fig. 6 ingår i ett möjligtvis hopblandat fynd. Såsom prof. Nerman vänligen påpekat är det dock troligt att söljan, beslaget Sv. F. 431 och svärdet Sv. F. 411 höra till samma grav, och han daterar graven till 550—600, vilket med hänsyn till ringsvärdet troligen är riktigt. I varje fall kan det knappast vara äldre än 550.

Beslaget från Grötlingbo, fig. 8, hör synbarligen till samma tid som föregående. Den lilla sköldtornssöljan som hör till fyndet förefaller med hänsyn till det obetydliga rektangulära beslagstycket vara jämförelsevis tidig. Greta Arwidsson har påvisat hurusom djurornamentet på en svärdshylsa, som även ingår i fyndet, är besläktat med 500-talets guldfiligranarbeten.<sup>2</sup> Fyndet tillhör med säkerhet 500-talet.

Ett sammandrag av ovanstående ger till resultat att Y-formiga stämplor använts fr.o.m. 500-talets mitt en kortare tid framåt, förslagsvis till omkring 600. Detta korresponderar med Nermans svar på förf:s fråga beträffande förekomsten av den Y-formiga stämpeltypen: — — »en sak är säker: den finns endast under skede I» (= 550—600). För Åkerbeslagets fig. 4 vidkommande betyder detta, att

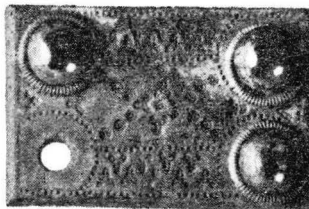


Fig. 8. Stämpelornerat remsbeslag. Grötlingbo, Gotland. (Efter Greta Arwidsson.)

<sup>1</sup> Nerman, a. a., s. 26. Dateringen ytterligare preciserad av Nerman i ett brev till förf. Trullhalsar-gravens datering bygger främst på överensstämmelse i gravgodset med en bredvidliggande grav, i vilken bl. a. ingår ett reliefspänne (Nerman, a. a., tfig. 5). På grund av reliefspännet har riktigheten av sistnämnda gravs tidbestämning ifrågasatts av Lindqvist (*Lindqvist, Vendelkulturens ålder och ursprung*, s. 98 f.), som hävdar, att de »i detta fynd ingående nya formerna äro nedlagda i graven omkring 500». Efter de senaste årens grundliga undersökningar av reliefspännena som gjorts av Eva Nissen Meyer (*Fett*), Reliefspenner i Norden, och Hougen, *Hougen-Olsen*, Runespennen fra Bratsberg i Gjerpen, Viking 1937, s. 53 f., förefaller det dock möjligt att reliefspännet från Trullhalsar tillhör en så sen tid som omkr. 500. Då spännet är starkt slitet behöver det sålunda icke motsäga gravens datering till 500-talets mitt eller indirekt ryggknappsspännets datering till samma tid. Å andra sidan förefaller det tämligen uteslutet att hänföra någondera av Trullhalsar-gravarna till en senare tid än århundradets mitt.

<sup>2</sup> Greta Arwidsson, *Vendelstile, Email und Glas*. 1942, s. 16

stämpelorneringen icke motsäger Gjessings datering till 500-talets mitt, en datering som ytterligare styrkts av den ovan gjorda jämförelsen med beslagen i fynden från Ottarshögen och Lilla Väderkullen.

Vi skola nu övergå till att betrakta remgarnityret fig. 1—3 och beslaget fig. 5. Föremålsformerna äro i sig själva svår-daterbara, men vi kunna i varje fall konstatera, att rektangulära rembeslag förekommit redan under början av 500-talet (Ottarshögen),<sup>1</sup> sköldtornssöljor redan under perioden 500—600 (Endregårda, se ovan sid. 19), remlöpare redan vid mitten eller under början av 500-talet (Uppsala västl. östhög).<sup>2</sup> Det S-formiga spännet från Sandegårda, Sanda sn på Gotland (Nerman, a. a. fig. 68) som står den S-formiga remlöparen synnerligen nära, uppges vara funnet tillsammans med ett djurhuvudformat spänne av samma typ som det med Y-formiga stämplor ornerade från Visby, således från perioden 550—600.

En granskning av de på Åker-garnityret använda stämplarna möjliggör en närmare bestämning av tidskaraktären.

Ett utan tvivel ålderdomligt drag är användningen av halvcirkelstämplar på figg. 1, 2 och 5. Nerman har påpekat, hurusom denna slags ornering är vanlig under yngre romersk järnålder men framför allt under tiden omkr. 400—550. Och han tillägger, att från tiden efter 550 förekommer denna stämpeltyp endast på några få gotländska föremål, ett par djurhuvudformade spännen (det ena avbildat a. a., fig. 1), en bågfibula, en ringsölja (från Trullhalsar, avb. Nerman a. a., fig. 71), ett rembeslag, ett par kammar och några andra föremål, »vilka alla äro av tidigare typer och vilka endast föreligga tillsammans med tidiga andra föremål». <sup>3</sup> Vi kunna tillägga ett par uppländska exemplar, det bekanta armborstspännet från Husby <sup>4</sup> och ett litet ryggknappsspänne från Björkö gr. 1079 <sup>5</sup>, båda likaså av typer från 500-talets mitt eller något senare. Medan halvcirkelstämpeln är en stämpeltyp, som vid mitten av 500-talet håller på att komma ur

<sup>1</sup> Lindqvist, Uppsala högar, fig. 76.

<sup>2</sup> Ds., a. a., fig. 92. — H. Zeiss har i den tidigare anförda uppsatsen i Fornvännen 1936 försökt hävda, att sköldtornssöljor med runt beslagstycke, rektangulära rembeslag och remlöpare först under 600-talet kommit till Norden. I fråga om remlöpare har han uttalat en förmodan, att detta är en garnityrdetalj, som från byzantinsk metallkonst via langobarderna införts till södra Tyskland, och därifrån förts norrut. Redan ovan anförda exempel utvisa, att samtliga de anförda föremålsformerna redan under 500-talet förekommit i de nordiska länderna. Då Zeiss bygger sin uppfattning på Werners kronologi är det tydligt, att denna icke är förenlig med dateringarna av nordiskt material.

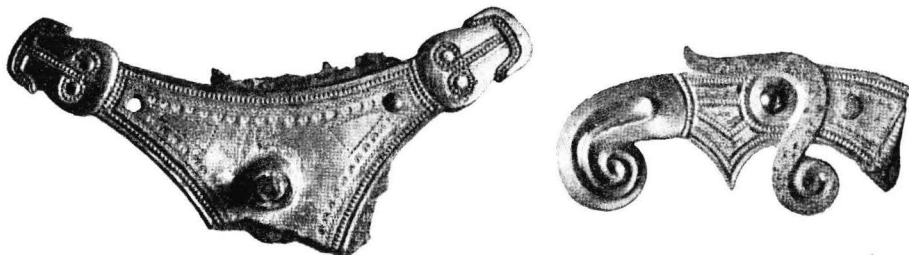
<sup>3</sup> Nerman, a. a., s. 15 f.

<sup>4</sup> Nerman, a. a., text fig. 2.

<sup>5</sup> Aberg, Folkvandringstidens kronologi, fig. 108.



bruk, ligger tyngdpunkten för användningen av med punkter fyllda S-formiga stämplor under perioden 550—600. Goda exempel på förekomsten av S-formiga stämplor äro t.ex. ryggknappsspännena Nerzman, a. a., fig. 31 och 34, ett litet likarmat spänne från Ekhammar i Stockholms-Näs, Uppl. (avb. Fornv. 1916. Tillväxten s. 36, fig. 19) samt på betselbeslagen i det norska Torgårdsfyndet (Gjessing, a. a., fig. 8 o. pl. II), som Gjessing sammanställt med svenska fynd.<sup>1</sup> Det förefaller dock tydligt, att den med punkter fyllda S-formiga stämpeln utvecklats ur enkla S-formiga stämpelornament, som finnas på guldrakteater och i synnerhet på gotländsk keramik under 500-talets förra hälft.



Figg. 9—10. Beslag till sköldbuckla och fragment av sköldbeslag; förgylld brons. Åkerfyndet. (Efter Gjessing.)

Summera vi ihop vad som ovan sagts om föremålstyperna och stämplarna i garnityret figg. 1—3 och 5, blir intrycket, att garnityret har tidskaraktären från 500-talets mitt med den lilla skiftning som uttrycket »550 eller något senare» innebär. Vi se sålunda att även föremålen figg. 1—3 och 5 på samma sätt som beslaget fig. 4 i stort sett stöda Gjessings datering av Åkerfyndet till 500-talets mitt.

Det är främst två saker, som jag velat få fram med denna undersökning. För det första, att en stor del av sådana föremål, i synnerhet delar av remgarnityr, vilka allmänt betraktats som kontinentalt importgods, i själva verket äro nordiska arbeten, låt vara till stor del gjorda efter mellaneuropeiska förebilder. För det andra ett framhävande av den särpräglade stämpelornamentik, som under början av vendeltiden, speciellt under perioden 550—600, förekom i östra, delvis även i södra Skandinavien. Detta dekorationssätt med yttäckande stämplor har ganska litet beaktats, — det har fått stå tillbaka för det stora intresset för djuornamentiken. Och dock är det värt en viss uppmärksamhet, dels i fråga om dess utbredning, men framför allt beträffande dess uppkomst. I den östskandinaviska stämpelornamen-

<sup>1</sup> Gjessing, a. a., s. 32 f. — Stämplarna på betselbeslagen sakna dock punktfyllningen.

tiken förena sig tydligen äldre inhemska traditioner med de kontinentala impulser, som så verksamt bidrogo till att skapa den svenska vendeltidskulturen.

Som avslutning ytterligare några kommentarer till Åkerfyndet. Vi ha sett, att fyndets samtliga stämpelornerade remgarnityrdelar äro östskandinaviska arbeten. Gjessing har åter tidigare påvisat, att fragmentet av en sköldbuckla och djurhuvudena från ett sköldbeslag, figg. 9 och 10, vilka även tillhöra fyndet, ha sina motsvarigheter på östskandinaviskt område, bucklan i gravarna I och XI i Vendel, handtaget närmast i fyndet från Högbro (Broa) i Halla sn. på Gotland. En kompletterande iakttagelse kan göras, nämligen att såväl buckel som sköldbeslaget äro ornerade med halvcirkelstämplar, en detalj som förenar dem med garnityret figg. 1—3, 5 och som ger dem samma tidskaraktär som sistnämnda.

Det starka östskandinaviska inslaget i fyndet, — säkert främmande är endast det djurornerade remgarnityret, medan svärdsknappen likaså kan vara östskandinavisk, i varje fall är den nordisk, — gör att Åkerfyndet kan jämnställas med det norska Torgårdsfyndet, vars samband med den svenska vendeltidskulturen Gjessing framhållit. Åkerfyndet berikar sålunda bilden av förbindelserna mellan svenskt och norskt under början av vendeltiden, förbindelser, som i särskilt hög grad synas ha berört de östnorska bygderna.

*Nils Cleve.*

---

#### REFERAT.

##### **Die stempelverzierte Riemengarnitur im Fund von Åker in Norwegen.**

Die stempelverzierte Riemengarnitur im norwegischen Åker-Fund, Fig. 1—5, ist von Gjessing (*G. Gjessing, Studier i Norsk merovingertid, 1934*) als eine süddeutsche Arbeit identifiziert und mit den stempelornierten Gegenständen in den Funden von Gammertingen und Weimar, Grab 20, verglichen worden. Auf dieselbe Weise sind auch andere in den skandinavischen Ländern aufgefundene stempelverzierte Gegenstände von Riemengarnituren als aus Mitteleuropa importiert betrachtet worden. Der Verf. weist zunächst darauf hin, dass diese Art von flächendeckender Stempelverzierung vermutlich nicht besonders bezeichnend für die kontinentalgermanische Merovingerzeit gewesen sei, während sie dagegen in ostskandinavischem, teilweise auch südschandinavischem Gebiet höchst charakteristisch sich gezeigt habe. Einige der auf der Åker-Garnitur angewandten Stempel sind typisch skandinavisch, wie der Y-förmige, mit Punkten gefüllte Stempeltyp, Fig. 4, 6—8, der ostskandinavisch, vielleicht gotländisch ist, der mit Punkten gefüllte S-förmige Stempel, Fig. 1—2, sowie der in Form konzentrischer Halbkreise ausgeführte Stempel, Fig. 1—2, 5, 7, 9—10. Was die Gegenstandstypen selber angeht, so lassen sie sich fast ausnahmslos auf kontinentalgermanische Vorbilder zurückführen, aber ein Beschlag wie

Fig. 4 hat doch seine nächsten Entsprechungen in Skandinavien (z.B. Ottarshögen in Vendel, Uppland), desgleichen auch der S-förmige Riemenläufer.

Da die stempelornierte Riemengarnitur im Åker-Fund aller Wahrscheinlichkeit ostskandinavische Arbeit ist, erscheint es angebracht, die verschiedenen Gegenstände nach schwedischer und gotländischer Chronologie zu datieren. Dabei zeigt es sich, dass Y- und S-förmige Stempel um die Mitte und in der letzten Hälfte des 6. Jahrhunderts benutzt worden sind, während man Halbkreisstempel im allgemeinen nach ca. 550 nicht gebraucht hat, obgleich sie früher, seit der römischen Eisenzeit, sehr gewöhnlich gewesen sind. Beschläge wie Fig. 4 dürften der ersten Hälfte oder Mitte des 6. Jahrhunderts angehören. Auf Grund dieser Datierungen stellt der Verf. fest, dass Gjessings Datierung des Åker-Fundes auf die Mitte des 6. Jahrhunderts im grossen ganzen richtig ist, vielleicht mit einer geringeren Verschiebung gegen die spätere Hälfte des Jahrhunderts.

Zum Schluss bringt der Verf. vor, er habe mit diesem Aufsatz darstellen wollen, dass Gegenstände, die man früher allgemein für Importgut aus Mitteleuropa gehalten hat, in Wirklichkeit zu einem grossen Teil in Skandinavien, wenn auch nach kontinentalgermanischen Vorbildern, hergestellt seien. Da diese kontinentalen Typen, wie Schilddornenschnallen mit runder Beschlagplatte, Fig. 1, rechteckige Beschläge, Fig. 2 und 8, und Riemenläufer, in sicheren Funden aus der Mitte und letzten Hälfte des 6. Jahrhunderts vorkommen, kann die Datierung auf das 7. Jahrhundert, für die Zeiss in Fornvånen 1936 im Anschluss an *J. Werner*, Münzdatierte austrasische Grabfunde, eingetreten ist, nicht richtig sein. Ferner hat Verf. mit dieser Untersuchung hinweisen wollen auf die Bedeutung der eigenartigen Stempelornamentik in ostskandinavischem, teilweise auch südskandinavischem Gebiet, eine Bedeutung, die bisher wenig beachtet worden ist. Diese Verzierungsweise war für die Periode von 550–600 besonders charakteristisch. Die stempelverzierten Gegenstände im Åker-Fund, sowohl die Riemengarnitur Fig. 1–5 als auch der Beschlag von einem Schildbuckel, Fig. 9, und das Fragment eines Schildbeschlages, Fig. 10, deuten auf schwedisch-norwegische Verbindungen im 6. Jahrhundert hin.

---