

Henttala övre stenåldersboplats i Borgå socken.

Våren 1937 erhöll Nationalmuseum genom jordbrukaren Gunnar Henttala några föremål (10550: 1—5),¹ som av allt att döma härstammade från en stenåldersboplats, bl.a. några lerkärlsbitar från tidig kamkeramisk tid. Föremålen hade blivit funna under loppet av flera år — krukbitarna sommaren 1936 — i Borgå socken, å Henttala enskilda hemmans mark, nära gränsen till Askola socken, vid stranden av Borgå å; närmare bestämt i ett potatisland, som låg på ett avstånd av 50—70 m från ån. Fynden hade dels gjorts i potatisåkerens övre del, dels åter i den söderom potatislandet belägna åkern.

I december följande år bragte Henttala husbonden till museet nya fynd (10949: 1—22), vilka alla härrörde från övre delen av den nämnda potatisåkeren. I detta sammanhang må ytterligare hänvisas till ett med museets samlingar införlivat stenföremål (2452: 31) av olonetsisk grönskiffer, funnet i »Henttala åkerteg».

Fynden tyda alldeles uppenbart på en tidig kamkeramisk boplats, och en dylik har en mycket stor betydelse för två olika vetenskapsgrenar:

1. Den kamkeramiska kulturens förhållande till den närmast föregående keramiklösa Suomusjärvikulturens yngre skede är allt fortfarande outrett. Dunkelt är även den tidiga kamkeramikens ursprung — en omständighet, som står i nära samband med det förra problemet —, oklart vilka kulturströmningar och kulturinflytanden som varit rådande under

Fig. 1 före texten. Henttala stenåldersboplats område sett från västra stranden av Borgå å mot norr och nordost.

¹ De inom parentes upptagna numren äro Nationalmusei förhistoriska avdelnings kataloger.

den tid, vars kultur den representerar, många andra, än så länge olösta frågor att förtiga.

2. De hittills uppnådda forskningsresultaten ha visat, att speciellt de tidiga kamkeramiska boplatserna äro av betydelse för den kvartärgeologiska forskningen, så t.ex. vid utforskandet av litorinagränsen, vid dateringen av forna strandlinjer etc.

Då det sålunda syntes vara fråga om ett viktigt boplatssfynd, företog Arkeologiska Kommissionen i juni 1939 en närmare granskning av fyndplatsen. Därvid konstaterades att det rörde sig om en vidsträckt stenåldersboplatz, vilken delvis blivit lidande genom odlingsarbeten, men vilken dock åtminstone till en del ännu stod att undersöka i sitt ursprungliga, orörda skick.

Vid detta första besök på platsen erhöll man och gjorde även — i provgroppar och annorstädes — nya fynd (11040: 1—6). De egentliga forskningsarbetena på platsen utfördes under prof. A. Äyräpää's ledning i aug.—sept. samma år.

Boplatzen ligger, såsom av det ovensagda framgår, å Henttala gårds ägor, i Kerkko by av Borgå socken, delvis vid stranden av Borgå å, nedanför Henttala fors, räknat från Borgå stads centrum fågelvägen c. 9 km mot nord-nordväst. — Av lösfynden och provgropparna att döma omfattar den bebodda arealen här åtminstone söderslutningen av det mellan Henttala huvudbyggnad och ån belägna området. (Bild 1.)

Här upptogos tvenne grävningsområden, det ena, grävningsområde I, i Henttala trädgård, det andra, grävningsområde II, på ett avstånd av c. 150 m väst-sydväst om det förra, på strandbrinken av Borgå å.

Grävningsområde I har ej synnerligen länge legat under odling. På platsen växte skog ännu för omkring 75 år sedan. Sedermera röjdes den upp till potatisland och har först jämförelsevis nyligen omvandlats till trädgård, varvid man tillfört fyllnadsjord.

Trädgården utgöres av en jämn sandsluttning mot sydost och öster. I nordvästlig riktning höjer den sig långsamt utan mera beaktansvärda stigningar emot ett högt skogbevuxet berg. I sydostlig riktning sluttar den till en början mera brant, sedan långsammare, emot Henttala lerjordsåkrar på den plana slätten. Vid trädgårdens nedre rand bildar slutningen en c. 1 m högt, brant avsats. En terrass av samma slag, fastän ej lika hög och tydlig, finns även på trädgårdens östra sida, nära den sydvästra väggen av Henttala huvudbyggnad. Terrasserna framstå inte numera i sitt ursprungliga skick, utan »påbättrade», genom att man utbyggt dem med sten till lodräta vallar. Men att de från början säkert äro naturliga — sannolikt utgöra de minnen av en gammal strandlinje — detta framgår med all tydlighet av ytprofilen och av den riktning i vilken höjdkurvorna

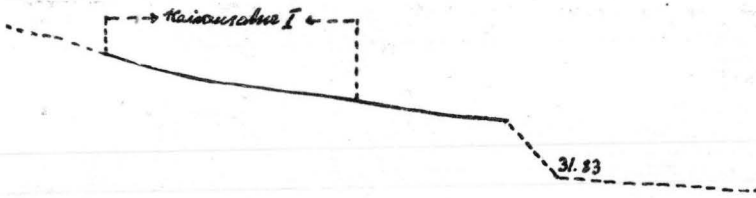


Fig. 2. Ytprofil av Henttala trädgård. Den vid terrassens fot belägna genom abrasion frilagda klippans yta ligger 31.83 m över havet.

gå på den topografiska kartan över området. Till förmån för antagandet rörande den forna strandlinjen talar måhända även den kala, rätt släta klippa som är belägen vid den sydöstra terrassens fot. Huruvida denna bergsklack blivit barlagd och polerad genom inverkan av abrasionen, är en fråga som det tillkommer geologerna att besvara. (Bild 2.)

Grävningssområde II utgöres av tidigare tomt- och gårdsgård. På 1700-talet lågo Henttala säteris byggnader här. Huvudbyggningen låg — enligt en karta från 1774 — vid åbranten, ungefär på det ställe, där den nuvarande potatisåkerns emot ån vettande hörn är beläget; bastun åter — enligt en ännu kvarlevande tradition — på en nedanför grävningssområdet belägen terrass, där man förresten ännu kan urskilja en del av en gammal stenfot. — Även på det egentliga grävningssområdet kan det eventuellt ha funnits något hus, att döma av de därstädes påträffade tegel- och murbruksbitarna, vilka naturligtvis dock även på annat sätt kunnat hamna där. Efter att huvudbyggnaden flyttats till sin nuvarande plats, har ifrågavarande område uppodlats och ännu relativt nyligen använts såsom potatisåker. Numera är det en naturlig gräslinda.

Området består av en jämn, först sakta, sedan mera brant mot SW sluttande sandbrant, medan »tröskeln» är belägen i grävningssområdets nedre del. Ett annat, skarpare och tydligare »knä», finner man nästan omedelbart nedanför grävningssområdet. Från denna punkt börjar brinken stupa brant och delvis terrassartat emot Borgå å, för att lägre ner övergå i klippgrund.

Det mellan grävningssområdena I och II liggande området är en sandsluttning mot sydost och söder samt väst—sydväst. Sluttningen i de båda förra riktningarna är mera påfallande än i den senare. Upptill övergår sluttningen i ett skogbevuxet berg.

Grävningssområde I.

I trädgården undersöktes ett 30,5 m² stort område. Humuslagret var här relativt djupt och växlade mellan 19 och 27 cm i tjocklek;

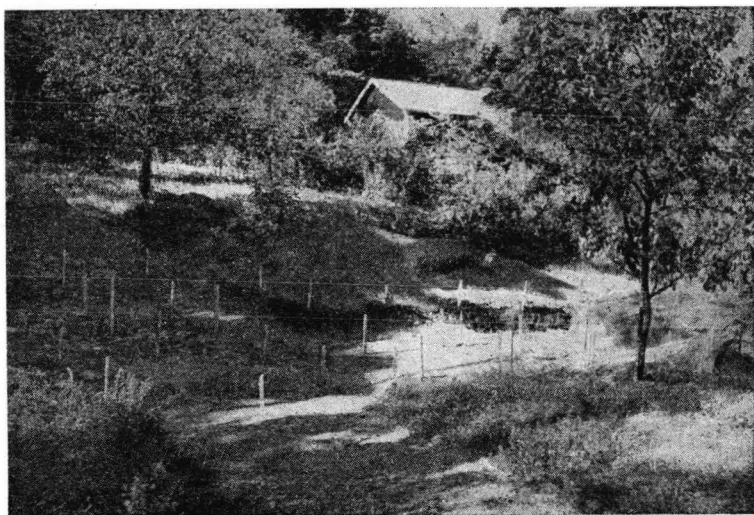


Fig. 3. Grävningssområde I i Henttala trädgård från söder. T.v. ses stenarna i rutor III—IV: 8—10.

vid trädgårdsgången 13—23 cm beroende på den tidigare omtalade fyllnadsjordens mäktighet. Under denna bestod jordmånen till största delen av grov sand, som innehöll en avsevärd mängd rullstenar, således av morän, som blev allt mera finkornig ju längre ned man kom från områdets övre del, och vilken vid de båda nedre gränserna redan delvis utgjordes av lerblandad sand. Grövtst var jordmånen invid gången, finast i områdets östra hörn, och förändringen i dess konsistens från grövre till finare motsvarade sålunda tämligen noga markens lutningsriktning, en omständighet, vilken även den för sin del torde peka på ett litoralfenomen, grunt vatten. (Bild 3.)

Kulturlagret på grävningssområdet har bevarats i stort sett orört, fränsett den åverkan ytlagret blivit utsatt för vid röjnings- och odlingsarbeten på platsen — en del av fynden hade sålunda råkat i fyllnadsjorden — samt den av trädrötterna förorsakade jämförelsevis obetydliga skadan. Jämnt och enhetligt var kulturlagret icke, utan det bildade obestämda och oregelbundna fläckar, fördjupningar och gropar. Dess djup varierade från några cm till 0,5 m och var överhuvud störst i områdets övre del, minst vid den nedre randen. Tydligheten hos kulturjorden, vars färg varierar från brunt till rött och smutsgrått, var direkt jämförbar med kulturlagrets mäktighet, samt med mängden av fynd av kvarts och ben, och den var ställvis så svagt markerad, att man nästan uteslutande med tillhjälp med kvartsflisorna kunde skilja kulturlagret från den orörda jorden.

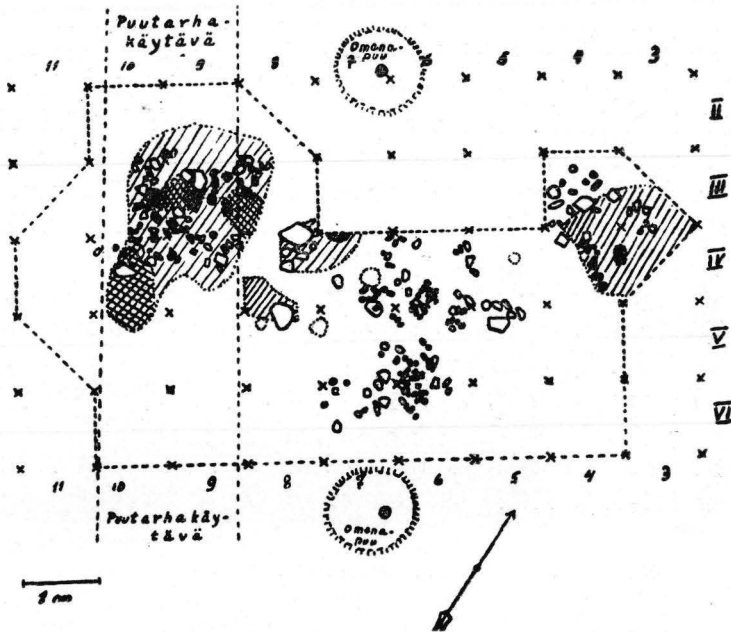


Fig. 4. Grävningsovmråde I. ○ stolphål, /// ljust rödaktig jord, ▨ mörkt rödaktig jord, ■ bränd sten, ▩ kol och sot.

Å andra sidan bör det emellertid påpekas, att den torra jorden i hög grad försvårade bestämmandet av kulturlagret. Ett undantag utgjorde platsen för trädgårdsgången, där marken av naturliga skäl, tack vare de begynnande höstregnen, var fuktig. Brandjorden var även den svag, och dess urskiljande komplicerades på grund av kulturjordens röda färgton och av jordens torrhet.

Fasta kulturlämningar påträffades på tre ställen:

1. Kring kanten av den i rutorna III—IV: 3—4 belägna kulturjordsgropen en rad brända stenar, och innanför dessa ett antal kol- och sotfläckar, de återstående resterna av en eldstad. Eldstaden har synbarligen på sin tid av en eller annan orsak fallit ned i gropen. I själva gropen, vilken var c. 0,5 m djup, och kring denna fann man ovanligt mycket brända benbitar och kvartsflisor; bland de senare tre skrapor och fem såsom skrapor brukade skärvor. Ett eller ett par av benen buro spår av hugg, och i ett fanns märken, som möjligen gjorts av en tand eller en skrapa — det var uppenbara rester av en måltid.

2. I rutorna III—IV: 8—10 fanns under trädgårdsgången en stor mängd runda stenar, vilka till en del lågo ovanpå kulturlagret och fynden, samt — delvis blandade med dessa morän- och rullstenar — en samling

skarpkantiga stenar, av vilka åtminstone en del voro skörbrända. (Bild 3 och 4.) Dessa funnos dels i ett kolblandat humusartat lager — ett under trädgårdsgången möjligen bevarat gammalt humusskikt? — dels åter i det brunröda kulturlagret. Det var tydligen fråga om en förstörd eldstad och om tvenne på varandra liggande kulturlager, vilkas åldersskillnad att döma av frånvaron av ett sterilt mellanlager icke behöver vara synnerligen stor. Eldstaden hörde till det yngre av dessa kulturlager. Det ser ut som om platsen skulle ha blivit utsatt för en plötslig transgression, varvid vattnet rullat ned de runda naturstenarna och sålunda förstört eldstaden. Tecken, som tydde på att en dylik naturkatastrof ägt rum, fann man även på andra ställen av grävningsområdet.¹

3. Fyra pålhål, varav två osäkra. (Bild 4.)

Forn saker erhöles till ett antal av sammanlagt 272 katalognummer 11143: 1—272):

Yxor	1
Rätmejslar	1
Obestämda fragment av stenverktyg	7
Skrapor av sten	1
Flisor av sten	34
Kvartsskrapor	15
Tillslagna kvartsflisor och dylika med spår av att ha varit i bruk	46
Slagstenar av kvarts och delar av sådana	16
Kvartsflisor	1558
Slipstenar och delar därav	2
Lerkärlsbitar	8
Bitar av benföremål	3
Brända ben	700 gr
Kol	

Det relativt stora antalet fynd i förhållande till det utforskade områdets areal samt fyndens utbredning tyder på en koncentrerad bosättning. Fyndens jämförelsevis stora formrikedom och mångsidighet och de fasta kultur lämningarna samt kulturlagrets mäktighet (ställvis $\frac{1}{2}$ m) torde ådagalägga, att det ej här är fråga om en tillfällig lägerplats, utan om ett ställe, där man vistades en längre tid utan avbrott, en stadigvarande boplats om man så får säga.

¹ Jmf. grävningsberättelsen i Nationalmusei förhist. avd. arkiv.

Man bör naturligtvis även räkna med möjligheten, att det rör sig om en s.k. säsongboplats, vilken under en längre tidsperiod varit i bruk och dit man regelbundet kom för att tillbringa den varma årstiden. — Under tiden för ifrågavarande bosättning, nådde nämligen havet ända hit upp, såsom redan antytts och även kommer att framgå av det följande. Huru saken egentligen ligger till är emellertid svårt att avgöra i dess nuvarande skede.

Fornsaksfynden äro onekligen överraskande, jämförda med de fynd, vilka föranledde grävningarna. Särskilt är det den i förhållande till keramiken rikliga förekomsten av ben och kvarts, vilken kommer en att misstänka, att det här rör sig om en boplats från tiden före den äldsta kamkeramikens. På samma sätt överraska även de enskilda fornsaktyperna.

Tväryxan (11143: 96) är kraftig, primitivt utförd, blott eggen, som är brant som på en skrapa, är slipad, men i övrigt har yxan naturliga eller tillslagna ytor. Den är gjord av diabas och dess tvärsnitt är nästan triangulärt.

Rätmejseln (11143: 20) är även den primitivt utförd. Den avsmalnar emot nackändan, men tilltager samtidigt i någon mån i tjocklek. Eggen är söndrig. Mejseln ena bredsida är svagt välvd och till stor del slipad, den andra rak och plan, likaledes till stor del slipad. Smal-sidorna och nackändan äro oslipade; på ena sidan har man tillgodogjort sig den naturliga brottytan; den andra sidan har man genom kanttillslagning emot den sneda ytan gjort vass. Mejseln är funnen i rutan III: 4 på 22 cm:s djup, på kulturjordsgropens yta. (Bild 5.)

Fragmenten av slipade stenföremål äro dels av diabas dels av obestämd stenart.

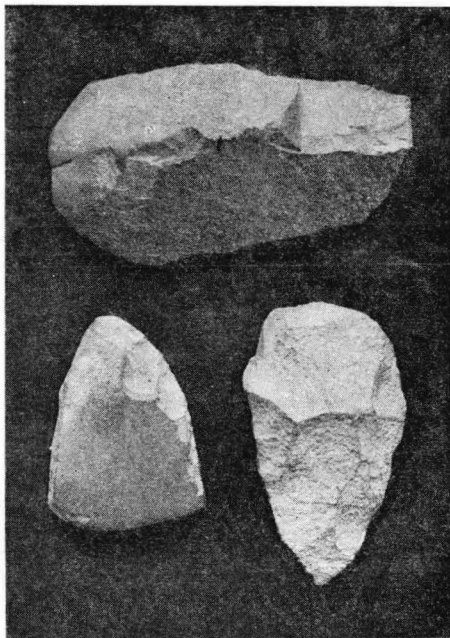


Fig. 5. — Tväryxan 11143: 96. — Rätmejseln 11143: 20. — »Coup de poing» 11143: 97.

Bland stenflisorna utgöres huvudparten av resterna efter skiv- och spåntillslagningen. Det största alstret av skivtillslagning, en s.k. diskus av diabas (11143: 77), har använts som slagsten. Handkilen (11143: 97) en s.k. »coup de poing», även den av diabas, är ovanligt vackert tillslagen. Typen framträder redan under tidig paleolitisk tid. Diabas-exemplaret 11143: 162 har på ena kanten två motställda spår efter en lodrät tillhuggning, på den andra kantretuschspår, vilka göra intryck av en avsiktlig formgivning. En avsiktlig formgivning finner man även i exemplaren 11143: 154 och 11143: 246. Det senare föremålets praktiska användning är oklar. Det har formen av en ellips och är gjort av granit, i vilken fältspaten dominerar.

Bland de stenarter, vilka tagits i bruk, äro diabas, fyllit och hård porfyr de förhärskande, resten utgöres av dålig, icke med omsorg utvald sten. Diabasen är tätare än Satakuntadiabasen och torde här utgöra en lokal företeelse. Man har erhållit den ur flyttblock, någon stenimport behöver knappast förutsättas.

Kvartsskraporna äro små, de äro inga praktexemplar, men tämligen väl utförda. Man kan bland dem särskilja åtminstone fyra olika typer, vilka alla äga motsvarigheter bland flintskraporna. Gemensamt för samtliga är, att de har retuscher bara på ena sidan.

1. Den bästa och talrikast representerade gruppen utgöres av nr 11143: 12, 24 (båda), 160 a, 167 och 215 — 50% av hela antalet, om man fränser nr 11143: 152, 158 och 185 a, vilkas ursprungliga form är osäker (av dessa kan nr 11143: 185 a vara en mikrolit och således av form tillhöra följande typ). Bland skraporna av här ifrågavarande typ, vars närmaste motsvarighet i flinta torde vara den s.k. runda, halvrunda eller trapezoida skivskrapan, kan man särskilja tvenne undergrupper, av vilka den ena har retuscherade egghörn, den andra oretuscherade, såvida man ej nöjt sig med tillslagning blott på en del av sidan, såsom t.ex. på nr 11143: 160 a (om ej detta exemplar endast är ett fragment av ett större). — De skrapor, som kunna räknas till denna typ ha vanligtvis större bredd än längd — även om dessa mått emellanåt kunna vara lika såsom å nr 11143: 24 (båda) —; de äro skivartade, såsom framgår av benämningen — d.v.s. man har åt kvartsen, vilken inte har någon bestämd spjälkningsriktning, med avsikt givit en skivartad form. Den retuscherade eggen bildar en nästan rät vinkel med den undre ytan, vilken man försökt göra så jämn som möjligt, där man inte kunnat begagna sig av den naturliga jämna kristallytan, såsom t.ex. å nr 11143: 12. Den största av de här behandlade skraporna är 25 mm lång och 25 mm bred, den minsta 13×17 mm. (Bild 6, de två första i övre raden.)



Fig. 6. Henttala I. Kwartsskrapor. 1/2.

Typen är tidig, och man har i den velat se en förebild för tardenoisien- och maglemoseskraporna. Den förekommer ännu under ertebølle- och lihulttiden, vilken kronologiskt sett motsvarar vår Suomusjärvikultur, men man finner den ej mera på de yngre stenåldersboplatserna i västra Sverige. Hos oss fortlever den ännu i viss mån under kamkeramisk tid, om ej ännu senare. Blickar man ännu längre tillbaka i tiden, skall man finna att dess rötter sträcka sig ända till Aurignac och Magdalénien. Analoga former uppträda även — också som relikter — i den östliga kulturkretsen, i Ryssland, Polen och Litauen, såväl sådana med som utan retuscherade hörn. Det viktigaste för oss är emellertid konstaterandet av, att motsvarande typ är känd i Vöisikukulturkretsen, vilken är den närmaste motsvarigheten till vår förkeramiska kultur.¹

2. Till skivskraporna måste man även räkna nr 11143: 33 och 11143: 160 b, vilkas närmaste motsvarighet torde vara den s.k. a v l å n g a s k i v s k r a p a n. — Såsom av benämningen framgår har typen större längd än bredd. Den är antingen rektangulär eller triangelformig, eggen är rak såsom i nr 11143: 160 b, eller böjd såsom i nr 11143: 33. Det exis-

¹ R. Indreko, Der Siedlungsfund von Moksi, Gemeinde Vöisiku, s. 205 ff.

Włodzimierz Antoniewicz, Archeologia Polski, s. 30 f.

Id., Les plus anciens vestiges de l'homme dans la Pologne du Nord-Est et en Lithuanie, pl. V: 19 och VI: 23.

Leon Kozłowski, Młodsza epoka kamienna w Polsce (Neolit), pl. II: 6 och III: 31.

J. G. D. Clark, The mesolithic settlement of northern Europe, s. 63, 64 och 202.

Ludwik Sawicki, Materiały do znajomości prehistorji Rosji, pl. XXIV: 17, 19.

Б. С. Жуков, Неолитическая стоянка близ с. Льялова, Моск. у. s. 60.

J. Alin, N. Niklasson, H. Thomasson, Stenåldersboplatser på Sandarna vid Göteborg, s. 114 ff.

Jmf. även O. Liden, Sydsvensk stenålder I, s. 158 ff.

terar även mellanformer, både i fråga om själva formen som om eggen — tvärsnittet är ofta triangulärt, skrapans egg oftast lodrätt. (Bild 6, den tredje i övre raden). Typen är primitivare och i den västra kulturkretsen mera långlivad än den föregående — den härleder sitt ursprung från äldre paleolitisk tid och fortlever ännu under den yngre stenåldern. Så synes förhållandet vara även hos oss.¹

3. En egen typ utgör nr 11143: 92. Dess nedre del är nästan rund, övre delen toppformig. Närmast analoga form finner man i den s.k. spetsnackiga, rundbottnade eller konformiga skrapan. Till denna typ skulle jag tillsvidare ytterligare vilja räkna nr 11143: 115, vars botten är halvrund — en motsvarighet finnes från Urdiala Palomäki tidiga kamkeramiska boplatz (6355: 18). (Bild. 6, nedre raden). Även denna typ är gammal, och den framträder i sin mest typiska form redan under Aurignac-tiden men existerar överhuvudtaget ej mera i Skandinavien efter Ertebølle- och Lihulttiden. Hos oss uppträder den i varje fall redan i slutet av Ancylustiden (Salmijärvi, Niva 9303: 1) och förekommer ännu under keramisk tid (Kemijärvi, Pikkukylä 3637: 4 — karbonflinta —). En skrapa av samma slag, men försedd med rännformig egg har blivit funnen i Tyrnävä Linnanmaa's jättekyrka (6714: 5 a).²

4. Nr 11143: 224 torde närmast böra räknas till de s.k. span skraporna, vilkas ålder är obestämd. De kunna inte anses vara kännetecknande för någon speciell stenåldersperiod. (Bild 6, den fjärde i övre raden.)

Av kvartsborrarna har jag blott funnit ett enda exemplar, även det obetydligt (11143: 185). Den närmast besläktade flintformen torde vara den s.k. skivborren vilken karaktäriseras av formen på dess övre del, vilken gör att den bekvämt kan omfattas av handen, samt vidare av det triangulära tvärsnittet.

Typen är såväl till sin form som till tillverkningsättet arkaisk. Man finner där drag som gå tillbaka till den äldsta paleolitiska tiden. Formen fortlever ännu en tid efter Ertebølleperioden, men icke senare — åt-

¹ Leon Kozłowski, *Starsza epoka kamienna w Polsce (Paleolit)*, pl. VI: 5—6 och VIII: 10—11.

Clark, a. a., s. 63 f, 101.

O. Liden, a. a., s. 158 ff.

² Kozłowski, *Starsza epoka*, pl. IV: 4 och XIV: 27.

Id., *Młodsza epoka*, pl. II: 9.

Clark, a. a., s. 69.

O. Menghin, *Weltgeschichte der Steinzeit*, s. 140 ff. (pl. IX: 7).

minstone för så vitt det gäller Skandinavien — under den yngre stenåldern.¹

Slagkärnorna äro av tre slag; oformliga klumpar, »handtagskärnor»(?) och spetsiga, pyramidformade kärnor. Bland handtagskärnorna finner man blott på en tydliga märken av att ha varit i bruk såsom skrapa. De båda sistnämnda fornsaksformerna höra åtminstone i Skandinavien till de mesolitiska eller mycket tidiga neolitiska typerna.² (Bild 7.)

Av de kvartsflisor vilka uppvisa tecken, som tyda på att de blivit begagnade eller varit föremål för en avsiktlig formgivning må särskilt

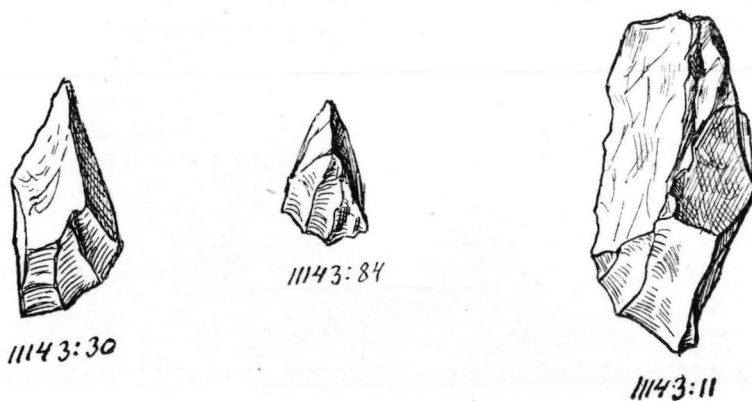


Fig. 7. Henttala I. — Handtagskärnor. — 1/1.

nämnas n:ris 11143:118, 158 och 160 (3 st) samt 242, vilka såsom prof. Äyräpää i sin grävningsberättelse förmodat eventuellt äro t v ä r p i l - s p e t s a r och till typen väl närmast tillhöra den östliga kulturkretsen.³ Blott två tvärsilspetsar äro så vitt jag vet, tidigare kända hos oss. Den ena, av flinta och av skandinavisk form, härstammar från Esbo Sperrings övre stenåldersboplats och hör i kronologiskt hänseende till den tidiga kamkeramiska kulturens äldsta skede, den andra åter, av kvarts, från Pielisensuu Mutala, härrör från tidig Litorinatid och är förkeramisk; den är den närmaste motsvarigheten till pilspetsen från Henttala I. (Bild 8.)

¹ Alin, Niklasson, Thomasson, a. a., s. 89 ff.

² O. Liden, a. a., s. 167 ff. Jfr. prof. Äyräpääs grävningsberättelse.

Alin, Niklasson, Thomasson, a. a. s. 118 ff.

³ De närmaste utländska motsvarigheterna finner man i Polen. — Koztowski, Młodsza epoka, pl. IV: 41—42.

Tvärpilspetsarna härleda sitt ursprung från Capsien-Tardenoisien kulturen. De förekomma rätt allmänt under Campignien, som på Europas kontinent motsvarar vår Suomusjärvikultur och de fortleva ännu efter stenålderns slut.¹

Det är än så länge svårt att säga, huruvida det mandelformiga föremålet 11143: 156 med rombformad genomskärning representerar en särskild föremålstyp, i varje fall har man funnit ett motstycke till det på den förkeramiska boplatsen i Tusby, Nissbacka (10336: 56) — på vartdera exemplaret finner man spår av slitning på de skarpa kanterna.

Resten av kvartsföremålen med brukspår utgöres av rät- och hålmejslar eller av till formen obestämda kvartsbitar, vilka kanske tjänat såsom skrapor och knivar.

Slagstenarna, på två undantag när, äro små. Det förhärskande draget är kantigheten i förening med en jämn yta, vilken någon gång är naturlig.

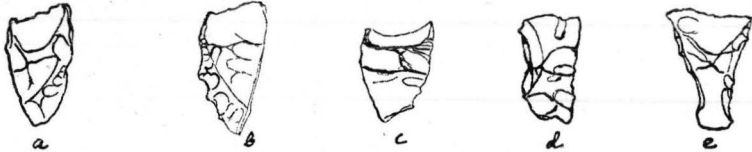


Fig. 8. Tvärpilar. a—c Henttala I, d Pielisensuu, Mutala, e Esbo, Sperrings.

I kvartsflisorna återspeglas samma mångsidighet och säkerhet i tillslagsningstekniken, vilken vi tidigare funnit hos de övriga stenflisorna. Även bland dessa är spån- och skivtillslagsningstekniken företrädd, vid sidan av den lodräta och kanttillslagsningstekniken, om än retuschspåren icke alltid äro lika tydliga och vackra, beroende på kvartsens egenskaper — den äger ju, såsom ovan framhållits, inte någon egentlig spjälkningsriktning.

Kvartsen både i de färdiga föremålen och i flisor, isynnerhet hos de sistnämnda, är varierande och av flere slag. Vid sidan av dåliga kvarts-

¹ Menghin, a. a., s. 176 ff, 186, 217, 364, 368, 379, 390, 399 f, 416, 418.

Kozłowski, Młodsza epoka, pl. III: 67, 70.

Antoniewicz, Archeologia Polski, s. 31 f.

Clark, a. a., s. 93, 142 ff., 209.

I det danska Sværdborgfyndet finnes en med Sperrings-spetsen identisk tvärpilspets, jfr. Clark, fig. 31: 39 (s. 93).

O. Liden, a. a., s. 144 ff.

Antoniewicz, Les plus anciens vertiges, pl. VI—VIII.

Sawicki, a. a., pl. XVIII: 14—16.

arter förekommer mera grovkornig, rödaktig rosenkvarts och rökgrå, till hälften genomskinlig rökkvarts, blåvit mjölkkvarts och svart morion. Färglös genomskinlig bergkristall förekommer om ock inte fullständigt ren. Av de ovannämnda kvartssorterna är rosenkvartsen bäst representerad; kvartsit finnes däremot blott till namnet.

Slipstenarna av vilka den ena är av finkornig, gulbrun sandsten, den andra av någotslags hårdare stenart, företräda icke någon särskild slipstenstyp, utan böra betraktas såsom lokala s.k. boplatsformer.

Av krukbitarna äro sex snörkeramiska och två av tidig kamkeramik. Alla ha blivit funna omedelbart under torven och fyllnadsjordslagret, med undantag av den ena smula kamkeramik, vilken hittades i kulturjordsgropen på ett djup av c. 38—40 cm, dit den sannolikt fallit ned då man gjorde profilsnittet.

Bland fragmenten av benföremål härrör ett från egghörnet på en mejsel, ett annat är måhända spetsen av en smalmjessel, vars egg är sliten, och ett tredje utgör ett brottstycke av något okänt föremål. Föremålen ha alldeles uppenbart på ett eller annat sätt hamnat i elden och sålunda såsom brända skärvor kunnat bevaras ända intill våra dagar. — Det är ju ett känt faktum att i vår kalkfattiga jord obrända ben icke kunna bibehållas.

De brända bensmolorna häntyda på två primitiva näringsfång, jakt och fiske. Däggdjurs- och fågelbenen dominera även om det finns enstaka fiskkotor. Man bör dock minnas att de tunna och spröda fiskkotorerna äro mera utsatta för eldens förstörande inverkan än de förra.

Den fullständiga bristen på keramik i det egentliga kulturlagret, avfallet från tillslagningen, tillslagningen, kvartsföremålen arkaiska prägel och stenföremålen primitivitet äro allt företeelser, som peka på en förkeramisk kultur. Ännu mer uppenbart blir detta sakförhållande om vi jämföra grävningssområde I:s fyndmaterial med det som kommit i dagen på grävningssområde II (11143: 273—617).

Keramikens sätter här sin prägel på fornsaksmaterialet. Till övervägande del består den av tidig kamkeramik, stil I:1 och I:2, av det förra slaget dock avsevärt mindre än av det senare. Av de för stilperiod I:1:s äldsta skede typiska ornamenten saknas de vågräta intrycken av taglat snöre, och raderna av korta stämpelintryck samt E-stämpeln. Även typisk kamkeramik förekommer fastän i försvinnande liten omfattning. Av snörkeramik finnes några enstaka bitar, funna i ytlagret. De tillhöra således inte heller det egentliga kulturlagret.

Avsevärt flere stenarter än på grävningssområde I äro företrädda på område II. Diabas och porfyrit förekomma ej i stor skala, men däremot är

fyllit och strålstensskiffer rätt allmänna. Sistnämnda stenart var däremot icke alls representerad på grävningssområde I. Även den stod synbarligen att uppbringa på nära håll, om man får döma av det vittnesmål gnejsblocket 11143: 466 kan giva. En i detta befintlig åder av strålstensskiffer har på ett tämligen noggrant sätt blivit utnyttjad. Kvarts finnes inte ens tillnärmelsevis så mycket som på grävningssområde I. Lejonparten utgöres av vit, tät kvarts, medan rosenkvarts och morion saknas; rökkvarts finns i någon mån, likaså bergskristall, fastän den senare ej är lika ren som i grävningssområde I. Kvartsit synes däremot förekomma rikligare.

Tillslagningstekniken sådan den visar sig i kvartsflisorna från grävningssområde II uthärdar ingen jämförelse med tekniken hos de i grävningssområde I funna, varken då det gäller materialets kvalitet eller den tekniska säkerheten. Påfallande mindre är antalet skivor och spånor från detta område. Som en nyhet finner man spjälkningstekniken företrädd, beroende på användningen av strålstensskiffer.

Slagstenarna på grävningssområde II äro mera avrundade, bland dem finns bl. a. en nästan bollformig, men även plana ytor förekomma.

Det är även skillnad på skraporna. Skraporna från grävningssområde II äro större och ej lika omsorgsfullt gjorda som de från grävningssområde I. Därtill saknas på grävningssområde I den typ av skrapor, vars egg är utsvängd, såsom i n:ris 11143:331, 353.

Bland slagkärnorna saknas de s.k. handtagskärnorna, om än några om dem påminnande kvartsföremål förekomma — alla dock osäkra. Av typen spetsiga slagkärnor finns det blott ett exemplar, även det möjligen blott ett fragment av ett större nucleus.

På grund av det ovanförda synes det vara alldeles klart, att grävningssområdena I och II representera olika kulturformer, det senare att döma av dess lerkärlsbitar tidig kamkeramisk kultur, det förra förkeramisk. I vilken mån kvartsföremålen här äro av kronologisk betydelse kan än så länge ej avgöras, emedan retuschforskningen hos oss inte ännu trampat ut barnskorna. I varje fall finner man de närmaste motsvarigheterna till skraporna från Henttala I på Tusby Nissbacka, vilken även i avseende å sin höjdnivå (33 m) står Henttala närmast.

Fyndens från Henttala I relativa riklighet och koncentration, de nyttjade stenarternas urval och kvalitet samt den rikliga förekomsten av ben peka på Suomusjärvikulturens yngre skede: allt detta är nämligen drag, som man åtminstone icke tillsvidare påträffat i det äldre stadiet av vår förkeramiska kultur, t.ex. i Suomusjärvi, Laperla. Härvid bör dock ihågkommas att Borgå Henttala är en av våra få förkeramiska boplatser, där man varit i tillfälle att verkställa riktiga utgrävningar. Vår kännedom om en t.o.m. så betydande boplatz som Suomusjärvi Laperla, efter vilken

hela vår förkeramiska kultur blivit uppkallad, inskränker ju sig uteslutande till de spridda fynd, som hopbragts på jämförelsevis vidsträckta områden. Det torde bero på samma orsak, att man ej känner till några direkta analogier till stenföremålen från Henttala I på våra andra förkeramiska boplatser. Så t.ex. skiljer sig tväryxan (11143:96) från Suomusjärvikulturens normaltyper likaså rätmejseln 11143:20, vilken dock närmar sig typerna på Sikunsuo- och Mäkipelto boplatser i Kyrkslätt.

En bekräftelse på denna på arkeologisk grund stödda datering få vi på geologisk väg.

Grävningsområde I:s nivå över havsytan är nu c. 33 m, nedanför denna gräns sträcker sig fyndområdet knappast, att döma av fyndens utbredning och kulturlagrets tilltagande förtunning. Nedre gränsen för det vid åbranten undersökta området är c. 26,5 m och vid denna gräns påträffas redan någon enstaka lerkärlsbit, som hör till den typiska kamkeramiken. — På den c. 500 m söder om Henttala belägna boplatserna å »Jaakonpeltobacken» fann man på en höjd av 25,5 m över havet både stil I:2 och stil II:1 företrädda, en omständighet som visar att ifrågavarande boplatser på sin tid legat vid havsstranden. Vi taga under sådana förhållanden knappast fel, om vi här räkna med 25 m såsom nedre gräns för den tidiga kamkeramiken. Henttala I ligger således c. 8 m högre än Henttala II, ett faktum som stöder uppfattningen att den förra boplatserna är den äldre. Strandlinjen har då gått ung. vid 32 m:s höjd eller vid foten av den i början omnämnda terrassen; den släta bergsklackens, som vi förmodade genom abrasionen barlagda, höjd över havet är 31,83 m. Den torde ej kunna representera något annat än prof. Sauramos L II strand, ovanom den finns det ju en förkeramisk boplatser, nedanför den en tidig kamkeramisk. — I detta sammanhang må man minnas att L I och L II skära varandra någonstans i Kyrkslätt-Esbo trakten¹. Enligt detta skulle vi komma till att Henttala tillhör tiden för L II eller början av Litorinatiden, vilket resultat utomordentligt väl överensstämmer med den på arkeologisk väg erhållna dateringen. — I vilken mån vi ha rätt beträffande strandlinjen L II återstår för geologerna att avgöra.

Henttalaboplatserna ha under stenåldern legat ytterst ute på en från fastlandet utskjutande udde. I bakgrunden låg en bergig, skogbevuxen backe som skyddade mot nordanvinden, framför låg havet med skärgården vilken helt säkert erbjöd förmånliga fiskemöjligheter (Bild 9).

Det ser emellertid inte ut som om platsen varit bebodd en längre tid i ett sträck. Mellan den förkeramiska och den tidiga kamkeramiska kul-

¹ M. Sauramo, Suomen luonnon kehitys jääkaudesta nykyaikaan, s. 165.



Fig. 9. Trakten omkring Kerkko i Borgå under stenåldern enligt topografkartan. - . - . - = 34 m:s kurvan. ——— = 30 m:s kurvan. . . . = 25.5 m:s kurvan. 1 Henttala I, 2 Henttala II, 3 Jaakonpelto backe, 4 Pudasåker (snörkeramisk boplat).

turen ligger en »hiatus»period — i den mån man nu kan hysa tillit till de hittills uppnådda grävningsresultaten — det äldsta kamkeramiska skedet saknas ju. Det förefaller även som om själva den förkeramiska bosättningen blivit avbruten, därpå tyder de tvenne på varandra liggande kulturlagren, även om fynd av olika ålder åtminstone t.v. i undersökningens nuvarande skede icke låta sig särskiljas. För att närmare utröna detta borde nya grävningar företagas på platsen.

Varifrån den förkeramiska kulturen kommit till vårt land är än så länge en obesvarad fråga. Fornsaksmaterialets överraskande likhet med det berömda mossfyndet från S. Andreae (Antrea), vilket på pollenanalytisk väg daterats till ancylustidens begynnelse, tyckes tyda på att Suomusjärvikulturen vore en direkt fortsättning på vår ancylustidskultur, vilken

liksom den förra tillhör den östliga kulturkretsen. Men å andra sidan bör observeras, att vår förkeramiska kultur i sitt äldre skede uppvisar med Vöisikukulturen gemensamma drag: den tvåsidiga kanttillhuggningen, användningen av dåligt stenmaterial, ehuru i vårt land tillgång i riklig mängd skulle ha funnits till hårda stenarter, och fornsakstyperna. Det i Laperla i Suomusjärvi funna föremålet, som förefaller att vara av silurisk flinta, pekar även mot länderna söder om Östersjön och likaså det faktum att av alla de förkeramiska boplatserna i vårt land c. 40 % ligga i Nyland och mer än 50 % vid Finska viken.

Den dubbelsidiga kanttillhuggningen, som först använts i flinttekniken och i brist på flinta överflyttats på annat material, visar att befolkningen kommit till vårt land från något område, där flintan varit tillgänglig. Dessamma är förhållandet med Vöisikukulturen. I Estland finnes visserligen ställvis silurisk flinta, men i så ringa mängd och av så dålig kvalitet, att man icke kan tänka sig att den dubbelsidiga flinttekniken uppstått här. Den estländska Kundakulturen torde i själva verket ha fått tillskott utifrån. Sannolikast förfaller, att Vöisikukulturen och Suomusjärvikulturen växt fram under inflytanden från ett och samma håll någonstädes inom den östra kulturen, kanske inom Valdais flintområden, kanske längre söderut. I det förra fallet vore det egendomligt, att valdaiflantan saknas på våra förkeramiska boplatser medan den senare, under den typiska kamkeramikens tid, t.o.m. spelar en dominerande roll i importen. De västliga Ertebølle- och Nøstvet-Lihult-Limhamn-kulturerna kunna på grund av olikheterna i fornsaksmaterialet ej komma i fråga, trots att beröringspunkter finnas; de måste förklaras som parallellfenomen. Det torde ej ligga utanför möjligheternas gränser, att våra Ancyluskultur från Estland eller via detta land fått ett betydande människotillskott i form av direkta folkinvandringar. Detta skulle förklara bruket av den dåliga, utan urskiljning valda stenarten, vilken man var tvungen att ty sig till i Ostbalticum. Först sedan de vistats någon tid på sina nya boplatser lärde sig vårt lands förkeramiska invånare att välja sitt redskapsmaterial.

Olonets grönskifferområde vid Onega kommer knappast här i fråga. Dess inflytande i vårt land under förkeramisk tid synes vara begränsat uteslutande till Karelen, fastän enstaka importföremål blivit funna även längre västerut. Först under den kamkeramiska perioden börjar de öst-karelska fornsakstypernas inflytande göra sig gällande även i västra Finland.¹

Numera hänför man Suomusjärvikulturen till ancylustidens slut och litorinatidens begynnelse eller ung. till tiden 5500—3000 f. Kr. Borgå

¹ Jfr *Indreko* a. a. i Sitzungsbericht der gel. estn. Ges. 1930, s. 212 ff.

Henttala I:s ålder kan sålunda på grund av det ovannämnda anslå till omkr. 5000 år (c. 3000 f. Kr.)

Under samma tid då Henttalas första inbyggare framlevde sitt primitiva liv vid Finska vikens kust, härskade faraonerna i Egypten, där jordbruket redan länge varit känt och metallen (kopparn) höll på att erövra en dominerande ställning. I Henttalatrakten höll stenåldern sitt intåg, då den redan spelat ut sin roll i Egypten och i Tvåflodslandet och där fick giva vika för en ny kulturepok.

V. Luho.

REFERAT

Der obere steinzeitliche Wohnplatz von Henttala im Ksp. Borgå.

Auf dem steinzeitlichen Wohnplatz Henttala im Kirchspiel Borgå (fi. Porvoo) wurden 1939 unter der Leitung von Professor A. Äyräpää archäologische Untersuchungen angestellt, bei denen zwei Grabungsstellen geöffnet wurden: I im Garten von Henttala und II etwa 150 m von der vorhergehenden nach Westsüdwest auf dem Uferhang des Flusses Borgå. Dabei stellte es sich heraus, dass die Ausgrabungsgebiete I und II verschiedene Kulturstufen vertreten, jene die vorkeramische Suomusjärvi-Kultur und diese die Frühkammkeramik.

Aus dem Ausgrabungsgebiet I kamen an Einzelfunden 272 Katalognummern (11143: 1—272) zusammen; besonders auffallend bei ihnen ist die Knochen- und Quarzmenge in ihrem Verhältnis zur Keramik, deren nur 8 Stücke geborgen worden sind, auch diese gleich unter der Grasmark, so dass sie nicht zu der eigentlichen Kulturschicht gehören. Die Funde selber waren in gewissem Masse überraschend.

Die Queraxt (11143: 96) ähnelt den Nøstvet- und Lihultäxten und unterscheidet sich von den finnischen Normaltypen der Suomusjärvi-Kultur. Sie ist gedrunen, primitiv hergestellt; nur die Schneide, die steil, schaberförmig ist, ist geschliffen; im übrigen spalt- und schlagflächig; fast dreieckiger Querschnitt. Desgleichen unterscheidet sich der Flachmeissel (11143: 20) von den bekannten Typen der finnischen vorkeramischen Kultur, wengleich er sich den Typen von Sikunsuo und Mäkipelto etwas nähert. (Abb. 5.)

Von den Gesteinsplittern machen die Reste von Scheiben- und Spanbehauung den Hauptteil aus. Das grösste Scheibenbehauungserzeugnis, der »Diskus« (11143: 77), ist als Schlagstein benutzt worden. Der Faustkeil (11143: 97), der sog. coup de poing, ist seinem Typ nach frühpaläolithisch. (Abb. 5.)

Die Quarzschaber sind klein, und bei ihnen lassen sich wenigstens vier verschiedene Typen unterscheiden, bei denen allen nur an einer Seite eine Retuschierung auftritt. Für sie alle gibt es Entsprechungen unter den Feuersteinschabern. — Typus 1 (reichlich vertreten) gehört zu den sog. Scheibenschabern. Er ist von runder, halbrunder oder trapezoider Form. Er zerfällt in zwei Untergruppen, bei der einen von ihnen sind die Klingenecken retuschiert, bei der anderen nicht. Die retuschierte Klinge bildet einen rechten Winkel gegen die untere Fläche. — Der Typus 2 gehört auch zu den Scheibenschabern.

Er ist von länglicher Form, recht- oder dreieckig; die Schneide entweder gerade oder gebogen; der Querschnitt oft dreieckig; die Schaberschneide meistens lotrecht. — Typus 3 ist kegelförmig; zugespitzt und mit runder Grundfläche. — Alle diese drei Typen wurzeln tief im Paläolithikum und sind in Finnland wenigstens in gewisser Masse noch in kammerkeramischer Zeit lebendig. — Typus 4 gehört zu den sog. »zeitlosen« Spanschabern. (Abb. 6.)

Behauungskerne gibt es dreierlei: ungeformte Knollen, sog. »handtagskärnor«, und zugespitzte, pyramidenförmige. Nur einer der »handtagskärnor« lässt deutlich erkennen, dass er als Schaber benutzt worden ist. (Abb. 7.)

Von den mit Benutzungs- oder Formungsspuren versehenen Quarzschabern getrennt seien etwaige Querpfeile (6 St.) angeführt, deren nächste ausländische Entsprechungen in Polen angetroffen worden sind. Aus Finnland sind bisher nur zwei Querpfeile bekannt, die eine aus der älteren Stufe (I: 1) der Frühkammerkeramik von Sperrings in Esbo (Feuerstein; der Form nach skandinavisch), die andere frühlitorinazeitlich oder vorkeramisch, aus Mutala in Pielisensuu (Quarz; nächste Entsprechung der Spitzen aus Henttala). (Abb. 8.) — Die Querpfeile reichen in das Capsien-Tardenoisien zurück, sind noch zur Zeit des Campignien ziemlich allgemein und auch noch nach der Steinzeit (in Metall) lebendig.

In den Quarzsplittern spiegelt sich dieselbe Vielseitigkeit und Sicherheit der Behauungstechnik wider, die auch in den Steinsplittern hervortritt. Auch bei diesen sind Span- und Scheibenreste mit Randbehauungsspuren vertreten, wenschon nicht immer gleich deutlich und schön, infolge der strukturellen Eigenschaften des Quarzes.

Die Reste und Spuren der Behauungstechnik sind bei den Quarzsplittern von Ausgrabungsgebiet II in Güte und Sicherheit den in Gebiet I gefundenen nicht vergleichbar. Scheiben und Späne gibt es hier bedeutend weniger. Als Neues findet sich hier die Spaltungstechnik infolge der Anwendung von Strahlsteinschiefer, der in Ausgrabungsgebiet I unbekannt war. Die Schaber von Ausgrabungsgebiet II sind bedeutend grösser und nicht ebenso sorgfältig gemacht wie die von Gebiet I. Den Behauungskernen fehlen die »handtagskärnor«. Desgleichen sind keine Querpfeile vorhanden.

Das verhältnismässig reichliche Auftreten und die Häufung der Funde von Henttala I, die Güte und Auswahl der benutzten Steinarten sowie die beträchtliche Knochenmenge weisen auf die jüngere Stufe der Suomensjärvi-Kultur hin. Zu demselben Ergebnis kommen wir auf geologischem Wege. Die gegenwärtige Meereshöhe des Ausgrabungsgebietes I beläuft sich auf 33 m, die untere Grenze der Frühkammerkeramik auf 25 m. Henttala I liegt also etwa 7—8 m höher als Henttala II. Das Meeresufer hat damals ungefähr um 32 m gelegen, welche Höhe Sauramos Ufer L II entspricht. Oberhalb L II liegt ein vorkeramischer Wohnplatz, unterhalb desselben ein frühkammerkeramischer. Somit ergibt sich als Alter von Henttala I L II oder die beginnende Litorinazeit.

*

Die finnische Kultur der Ancycluszeit scheint aus dem Ostbaltikum oder über dieses durch unmittelbare Zuwanderung Verstärkung erhalten zu haben. Darauf weisen die übereinstimmenden Züge der Suomensjärvi- und der estnischen Võisiku-Kultur, das aus Laperla in Suomensjärvi herrührende Silurfeuersteinstück und der Umstand hin, dass über 50% der bekannten finnischen vorkeramischen Wohnplätze am Ufer des Finnischen Meerbusens gelegen sind.