

En kittelgrav på Virmo kyrkogård.

Under de gångna krigsåren har skörden av fornfynd i vårt land varit ringa. Ett glädjande undantag utgör en vårvintern 1943 till Nationalmuseet inlämnad bronskittel (fig. 1), fylld med föremål, som hört till en merovingertida krigarrustning (11353: 1—32). Kitteln hade blivit funnen av dödgrävaren Santeri Helste i Virmo (fi. Mynämäki), då han kastade upp en grav på gränsen mellan gamla och nya kyrkogården strax norrom kyrkan. Den låg på 70 cm:s djup. Andra iakttagelser hade upphittaren ej gjort. Att kitteln och dess innehåll kom i dagen på detta ställe, är ej ägnat att förvåna, då undertecknad på den nya gravgården nära intill denna plats undersökt ett vidsträckt brandgravfält. Alla tecken tydde då på att gravfältet fortsatte in på den gamla begravningsplatsen och att Virmo ståtliga medeltidskyrka, såsom skett i så många andra sydvästfinska socknar, byggts mitt på ett hedniskt gravfält. Den låga ås, på vilken kyrkan och gravfältet ligga, har tidigare kallats Mynänummi efter den där förbi flytande ån, Minä- eller Mynäjoki. Gravfältet på Mynänummi skilde sig däri från den gängse typen för de sydvästfinska gravfälten, att där bland de dominerande flatmarksgravarna fanns brandgropar, vilka innehöll rikligt med sot och bränd jord. Föremålen voro nedlagda på gropens botten och täckta med en röd sandstensskiva. Samma gravtyp finnes även på Franttilannummi gravfält (grav 8911: 178—180) i grannbyn Tursunperä och på Kärsämäki gravfält från romersk järnålder i St. Marie socken (fi. Maaria).¹ Tidigare har jag på grund av gravformens likhet med Kärsämäkigravarna och deras eget svärdaterade innehåll, ehuru med tvekan, hänfört brandgroparna på Mynänummi till romersk järnålder.² Likväl innehöll en av dessa brandgropar en stor stridskniv (8805: 147),³ som nära anslöt sig till merovingertidens s.k. vakkafinska stridsknivar, något som jag påpekade redan, då jag behandlade denna knivtyp.⁴ Då till det senaste fyndet från Mynänummi

¹ H. Salmo, Maarian Kärsämäen roomalaisaikainen kalmisto. SM 1930, s. 54 ff.

² H. Salmo, Die Waffen der Merowingerzeit in Finnland. SMYA—FFT XLII, s. 15.

³ Salmo, a.a., pl. XIV: 4.

⁴ Salmo, a.a., s. 153—154.

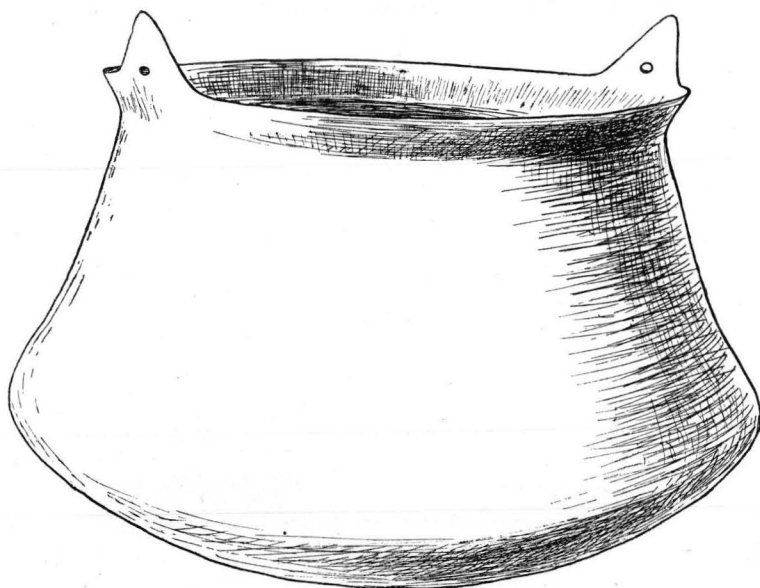


Fig. 1. Bronskitteln rekonstruerad.

hör en likadan stridskniv, tekniskt helt lika den tidigare funna, kan tvekan ej mera råda om att denna hör till merovingertid. I vardera av dessa gravar har dessutom hittats en kam gjord i ett stycke, varför ej heller denna omständighet ställer hinder för en så sen datering av den tidigare funna stridskniven.¹ Mynänummi gravfält har således tagits i bruk först vid början av merovingertiden, vid en tidpunkt då även många andra gravfält anlagts i vårt land.

Redan den omständigheten, att de på Mynänummi undersökta gropgravarna voro täckta med sandstensplattor, väckte misstanken att föremålen varit nedsatta i särskilda kärl, isynnerhet som ett liknande fall hade konstaterats på Franttilannummi gravfält i grannbyn och på Kärsämäki i St. Marie. På båda dessa gravfält anträffades en grav, där benen nedlagts i ett träkärl med hartstätning och täckts med en stenskiva.² Den nyfunna kittelgraven på Mynänummi ådagalägger slutligt att gravläggning i kärl förekommit även på detta gravfält. Tillsvidare är Virmo den enda av våra socknar, som har att uppvisa säkra urnegravar från merovingertid. Likväl kunna även gropgravarna från merovingertid på Myllymäki i Kakkulainen

¹ *Salmo*, a.a., s. 153—154.

² *Salmo*, Maarian etc., s. 57.

by i Kumo socken (fi. Kokemäki) och de på Luodonpää i Kjulo socken (fi. Köyliö) vara av detta slag.¹ Det förstnämnda av dessa två gravfält är blott delvis systematiskt undersökt och vi sakna sålunda en klar bild av gravarnas konstruktion, medan den enda på Luodonpää gravfält konstaterade brandgropen är så stor, att de däri funna föremålen knappast kunna tänkas hava varit nedlagda i ett kärl.

Det berättas, att även de föremål som år 1849 hittades på Gullynt i Bergby i Vörå socken (fi. Vöyri) skola hava legat i ett »mässingsfat», vilket vid upptagningen helt hade fallit sönder.² De i kärlet liggande föremålen voro från folkvandringstid, varför kärlet endera har varit en kittel av s.k. Vestlandstyp eller ett lågt fat av typen Rygh 348.³

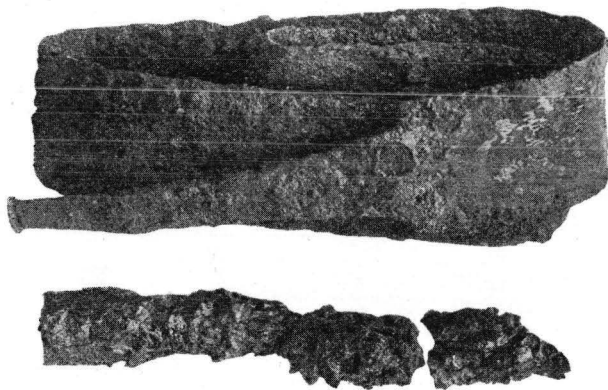


Fig. 2. Tveeggat svärd och spjutspets.

Innehållet i kittelgraven på Mynänummi var överraskande rikt och föremålen voro tämligen väl skonade av bälleden, vars smältverkan mest hade gått ut över bältebeslagen. Av dessa funnos endast några få i behåll, och även av dem hade flera deformerats. De långa föremålen hade böjts för att rymmas in i kitteln. Utom kitteln innehöll graven följande föremål: ett tveeggat svärd, en stridskniv, en spjutspets med skaftholk, en sköldbuckla, ett s.k. piskskaft, åtminstone en kniv, ett betsel och rikligt med tömbeslag, en armring, två spiralfingerringar, en herdestavnål, en benkam och s.k. permska bältebeslag. Gravens enda silverföremål (11353: 11) hade deformerats i bälleden.

¹ Salmo, Die Waffen, s. 31—32. N. Cleve, Skelettgravfälten på Kjuloholm i Kjulo, I, s. 63 f.

² Förh. avd., n:o 68.

³ O. Rygh, Norske Oldsager, fig. 348.

Gravgodset hör till en krigare. Det enda av föremålen som är främmande i en krigargrav är armringen; dylika påträffas dock stundom i gravar med för övrigt manligt innehåll. Ifall armringen hörde till en samtidigt med krigaren gravlagd kvinna, väntade man att i graven finna flere kvinnosmycken. Armringens storlek och tyngd lämpa sig även bättre för en manlig bärare. Även en hop brända ben hava fått komma med i kiteln. Bland dem har prof. N. Pesonen kunnat identifiera fragment av en överkäke, av en huvudskalle och av någon benpipa. Däremot har han ej kunnat avgöra av vilket kön och av vilken ålder den gravlagda varit. Att den döde varit beriden ser man av bletslet och därav att graven innehåller blott en spjutspets. Till ryttarens utrustning hörde nämligen under denna tid endast en spjutspets, medan fotfolket vanligen hade två, ibland t.o.m. tre.¹

Det tveeggade svärdet, som nu förefaller så anspråkslöst (11353: 13; fig. 2) har antagligen enligt tidens sed ursprungligen varit tämligen praktfullt. Av fästet finnes blott tången kvar, de övriga delarna hava varit av förgängligt material. Klingans längd är typisk för merovingertiden, den är 90 cm, medan bredden är 5 cm. Svärdet förefaller att vara smitt av tämligen heterogent material och klingan saknar damaskering. Det förefaller att vara ett inhemskt arbete, vilket med tanke på smideskonstens höga nivå i vårt land under denna tid ej är att förundra sig över. Av svärdsslidan finnas endast tre randbeslag av brons i behåll (fig. 9; 11353: 10).

Stridskniven (11353: 14; fig. 3) är av den smalspetsiga typen.² Dess ovanligt tjocka rygg och även i övrigt klumpiga utförande närmar den till de s.k. vakka-finska stridsknivarna,³ vilka i likhet med förevarande exemplar ofta äro oornerade. Mynänummi-stridskniven är c:a 51 cm lång och hela 4,1 cm bred. Från Vakka-Finland finnes ytterligare tre rakryggade stridsknivar — en från Franttilanummi i Virmo (8373: 9) och två från Kalmumäki i Kallela by i Nykyrko soc-

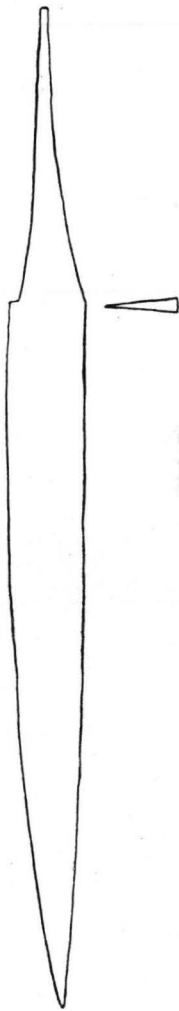


Fig. 3.
Stridskniv. C. 1/4.

¹ *Salmo*, Die Waffen, s. 310 ff.

² A.a., s. 128 ff.

³ A.a., s. 151 ff.

ken (fi. Kalanti; 8339: 263,¹ 312). Alla dessa äro så lika exemplaren från Mynänummi, att man kan antaga att de härstamma från samma smedja eller äro gjorda av vakkafinska smeder med samma skolning.

Bland järnfragmenten från kittelgraven finnas tre bitar av beslagen från stridsknivens slidgehäng (11353: 25). Tidigare äro dylika beslag anträffade bl.a. på Saramäki i St. Marie.² Även på Virmo-exemplaret äro ryggsidans nitar betydligt längre än de som suttit på eggssidan. Då bärringen suttit på samma sida som de kortare nitarna, kan man sluta sig till att kniven även i detta fall burits vågrätt med eggen uppåt.³

Ett så viktigt vapen som spjutet var i denna tids krigarrustning, är det att beklaga, att den till kittelgraven hörande spjutspetsens blad (fig. 2; 11353: 15) var så starkt rostet, att dess ursprungliga form ej mera kan fast-

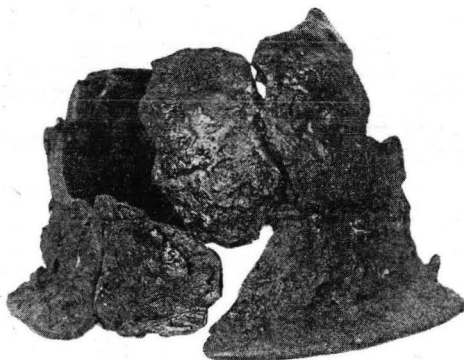


Fig. 4. Sköldbuckla. C. $\frac{1}{2}$.

ställas. Därigenom gå vi även miste om den dateringsmöjlighet, som spjutspetsarna så ofta erbjuda.

Av krigarens sköld finnes endast den i flere bitar sönderfallna bucklan (fig. 4; 11353: 16) i behåll. Den har med säkerhet varit kupig, men då toppen saknas, är det osäkert, huruvida den hör till de s.k. finska vendelbucklorna eller är av »senmerovingertyp».⁴ De kring spikhålen sittande öglorna,⁵ vilkas ändamål ej kunnat tolkas, är ett drag som förekommer på vardera av de nämnda typerna av bucklor.

¹ *Salmo*, Die Waffen, pl. IX: 10.

² A.a., pl. XV: 5.

³ A.a., s. 125—126.

⁴ A.a., s. 286 f. och s. 293 f.

⁵ A.a., s. 300—301.

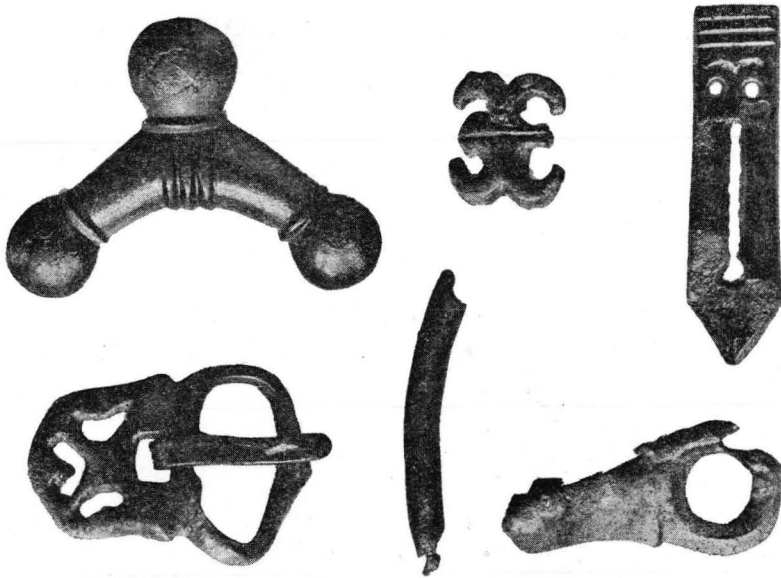


Fig. 5—10. Delar av s. k. permskt bälte. N:o 9 kantbeslag från svärdslista. $\frac{1}{1}$.

Ett likadant piskskaft som det, som hittades i kittelgraven (11353: 17), har även påträffats vid en tidigare utgrävning på Mynänummi.¹ Piskskaftet är av Hackmans B-typ, som känneecknas av en tånge för träskaftet.² Skaftet med dess tånge påminner så starkt om motsvarande del på den finska angon, att dess inhemska ursprung ej kan betvivlas.

Bland mängden av små järnbitar i kitteln kan man med säkerhet särskilja fragment av en mindre kniv (11353: 28). Ytterligare någon kniv eller måhända en gröpkniv torde hava hört till fyndet (11353: 27, 29).

Betslet är ovanligt praktfullt och stort (11353: 20). Munstycket är tredelat, såsom vanligen är fallet på merovingertidens betsel. Likadana nitar med kupigt huvud, som de vilka sitta i betselbeslagen, finnes det rikligt bland gravgodset (11353: 21—22). De hava tydligen tillsammans med några avlånga järnbeslag hört till remtygets prydnader.

Krigarens bälte kan med hjälp av tidigare fynd beskrivas i detalj. Det har varit ett s.k. permskt bälte av det slag jag beskrivit i Suomen Museo

¹ A. Hackman, Das Brandgräberfeld von Pukkila in Isokyrö. SMYA—FFT XLI, s. 122, fig. 41: 4.

² A. Hackman, Eisenzeitliche Peitschenstiele und Leitstockbeschläge aus Finnland. Studien zur vorgeschichtlichen Archäologie Alfred Götze zu seinem 60. Geburtstage dargebracht u.s.w.

1940, s. 25—30.¹ De bevarade beslagen äro av tre olika slag, nämligen Y-, X- och tungformade (fig. 5—7; 11353: 7—9), varjämte även söljan finnes i behåll (fig. 8; 11353: 5). Till samma bältegarntyr har troligen även en pseudosölja (fig. 10; 11353: 6) hört, eftersom både detta fynd och det ännu fullständigare bevarade Pappilanmäki-bältet från Eura² innehålla en sådan. De i Mynänummi-fyndet tillvaratagna beslagen — 13 X-formiga, 7 Y-formiga och 3 tungformade — utgöra blott en del av det ur-

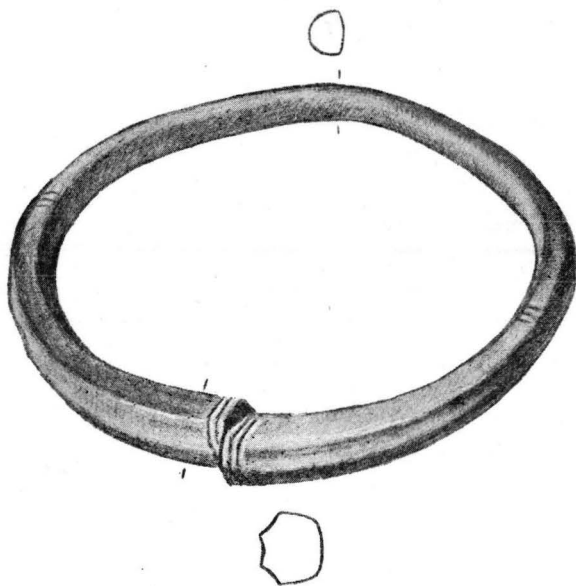


Fig. 11. Baltisk armbygel. $\frac{1}{4}$.

sprungliga antalet. Tydligt hava de små och bräckliga beslagen förstörts i bälleden och kunna även annars lätt hava tappats bort. Bland X-beslagen finnas sådana med längre och kortare nitar, 10 resp. 6 mm. Vid jämförelse med bältet från Pappilanmäki³ kan man sluta sig till att beslagen med de kortare nitarna suttit i de nedhängande remstyckena, medan de med de långa nitarna gripit både genom dessa och den egentliga gördeln.⁴ De övriga beslagen hava alla suttit i remhängena.

¹ H. Salmo, Merovinkiaikaisen ratsusotilaan hautakalusto Euran pitäjän Pappilanmäestä.

² A.a., s. 26, fig. 18.

³ SM 1940, s. 26.

⁴ SM 1940, s. 29, fig. 21.

Det är iögonenfallande huru lika de permska bältena äro i alla fynden. Utan tvivel hava de tillverkats inom ett mycket begränsat område. Rikligast äro de i Perm- och Vjatkadistriktet,¹ men ovanligt många hava påträffats även i Finlands merovingertidsfynd,² något kan hava funnit vägen ännu längre västerut.³ Dessa bälten, liksom även de permska bältes-söljorna, hava så många drag, vilka äro främmande för finska föremåls-former, att vårt land ej kan tänkas som deras ursprungsland. Detta är att söka i de nämnda distriktet i mellersta Ryssland.

Som man kan vänta sig finnas ej många smycken i denna krigargrav: en armring och två fingerringar. Herdestavnålen och kammen äro snarare bruksföremål. Herdestavnålarna äro synnerligen vanliga i krigargravar från denna tid, medan kammen däremot är mera sällsynt. Fingerringarna äro så stora, att de väl kunna tänkas hava suttit på en manshand. Av samma

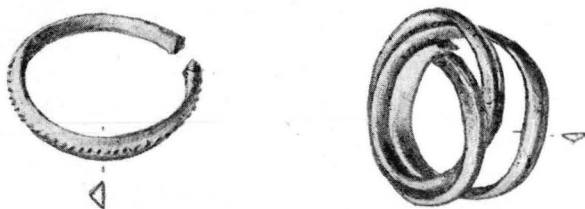


Fig. 12. Spiralfingerringar. $\frac{1}{1}$.

orsak håller jag även armringen för ett manssmycke. Då alla övriga föremål uppenbarligen hava tillhört en man, bör det samma antagligen även anses om kammen.

Armringen (fig. 11; 11353: 1) är av brons och av en ovanlig form, som ej tidigare anträffats i vårt lands förhistoriska fynd. Den hör till typen med förtjockade ändar (»mit Kolbenenden»), vilken är vitt utbredd över det germanska området.⁴ Någon fullständig motsvarighet till armringen från Mynänummi har jag ej funnit, men en närstående form representerar den av Åberg avbildade armringen från Greyszönen i Tilsitska kretsen.⁵ Liksom den är Mynänummi-ringen slät innantill, men huruvida Greyszönen-exemplaret har likadana facetterade ändar som vårt exemplar, kan ej ur-

¹ A.a., s. 28.

² A.a., s. 28—29.

³ S. Lindqvist, Uppsala högar och Ottarshögen, s. 78, fig. 56.

⁴ N. Åberg, Ostpreussen in der Völkerwanderungszeit, s. 133. W. Veck, Die Alamannen in Württemberg, pl. 37: B, 38: A.

⁵ N. Åberg, a.a., fig. 185.

skiljas på den otydliga bilden. Däremot har vardera exemplaret några tvärstreck på gränsen mellan ändarna och mittpartiet, det finska exemplaret har dessutom tvärstreck i vardera ändan. En uppenbar olikhet består dock däri, att Mynänummi-armringen på de tre utåtvända facetterna har längsgående ränder, vilka saknas på det baltiska exemplaret. Trots dessa olikheter i detaljerna är Mynänummi-armringens allmänna karaktär

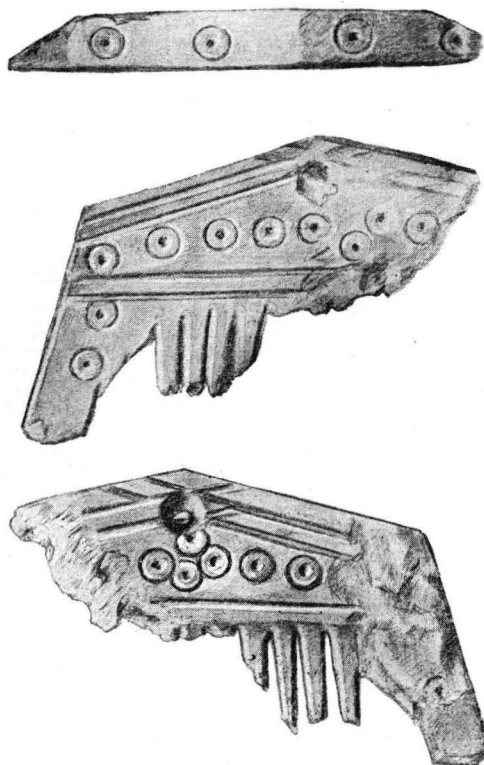


Fig. 13. Benkam. $\frac{1}{1}$.

baltisk — huruvida den är tillverkad just i Memel-området, eller annorstädes inom samma kulturkrets, är ej möjligt att avgöra med ett så begränsat material.

De herdestavformiga järnnålarna äro under merovingertiden ofta större än den från kittelgraven på Mynänummi (11353: 2), av vilken blott övre delen finnes i behåll, men ej heller detta format är någon sällsynthet. Mynänummi-nålen företräder en form, där den böjda överdelen har firsidigt tvärsnitt. Detta parti är nästan lika ofta spiralvridet. De äldsta herdestavnålarna äro från folkvandringstid och betydligt mindre. Sin

glanstid upplever nåltypen på 600-talet och redan vid medlet av det följande århundradet försvinner den.¹ Ursprungligen härstammar herdestavnålen från Östbaltikum, men i sina senare utvecklingsformer måste den anses vara en rent finsk form.

Alla de många fragmenten av spiralfingerringar (fig. 12; 11353: 3) hava en tresidig genomskärning, men endel av bitarna hava högre, andra en lägre kam, vilket tyder på att de representera två olika ringar. På ett par av bitarna är kammen ornerad med tvärstreck. Det är ganska sällsynt i vårt land att spiralfingerringar hava ornerats på detta sätt. Spiralfingerringar av en trekantig tråd uppträda i vårt land vid merovingertidens början och leva oförändrade kvar ända in i vikingatiden.

Genom detta gravfynd dateras för första gången de av ett stycke gjorda benkammarna med upptill tjockare överstycke och bruten kontur

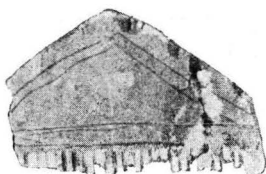


Fig. 14.
Benkam, tidigare funnen
på Mynänummi. 1/1.

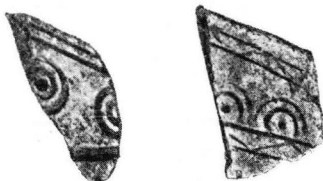


Fig. 15.
Bitar av två benkammarna från
Hiidennokka. Vesilax.

(fig. 13; 11353: 4). Denna typ har tidigare daterats till romersk järnålder² — måhända just därför att den liksom de till romartid daterade kammarna med avrundat överstycke äro gjorda i ett stycke. Den tidigare på Mynänummi anträffade benkammen (fig. 14; 8805: 149) är från samma grav som den ovan omtalade vakkafinska stridskniven (8805: 147) och en smal skära (8805: 148), vilka vardera med säkerhet äro från merovingertid. En sådan kam (8911: 178) finnes vidare i den ovannämnda kärigraven från Franttilannummi i Virmo. Denna grav innehöll tyvärr ej andra föremål. Med stöd av de övriga kammarna av detta slag är jag benägen att räkna även denna kam till merovingertid. Till samma tid har jag tidigare hänfört även fragment av två kammar av denna typ, vilka hittats på Hiidennokka i Naarva by i Vesilahti socken (fig. 15).³ Orneringen — oxögon och raka streck — är för övrigt densamma som på

¹ N. Cleve, Skelettgravfälten på Kjuloholm i Kjulo, I, s. 80—81.

² E. Kivikoski, Die Eisenzeit im Auralflussgebiet. SMYA—FFT XLIII, s. 79—80.

³ Salmo, Die Waffen, s. 39—41.

kammen från kittelgraven på Mynänummi, blott med den skillnaden att kammarna från Hiidennokka hava oxögon med dubbla ringar och en sick-sack-linje mellan parstrecken. Vartdera exemplaret saknar tänder, varför det ej kan avgöras, om de varit lika grova som Mynänummi-kammen. Den tidigare på Mynänummi funna kammen är ovanligt fintandad och ornerad med klumpigt dragna streckpar längs kanterna. Kammen från Franttilannummi är likaledes ornerad med raka streck och oxögon; mellan strecken finnes dessutom en rad med romber, som stå hörn i hörn och äro fyllda med ett streckornament. Även denna kam har haft fina tänder. Båda kammarna från Mynänummi äro från mansgravar och deras olika grovlek kan således ej förklaras med att deras ägare varit av olika kön. I viss mån påminner denna kamtyp om den norska kammen från Solheim, Manger, Nordhordland.¹ Utom att den är funnen i en kittelgrav, är också den ornerad med oxögon och raka streck. Även från Gotland finnes en kam med tresidigt överstycke, men den är redan från en föregående period.² Kamtypen synes hava haft en stor utbredning och har troligen ofta kommit till vårt land som import.

Det förefaller som om bronskärlet (fig. 1; 11353:32) varit slitet, redan då det hamnade i jorden. Bottnen och mynningsranden äro bäst bevarade, för övrigt är kärlet tunt som papper och fullt med hål. Att döma av att de yngsta bronskärlen av detta slag, kittlarna av s.k. Vestlandstyp, äro från början av 500-talet,³ har Mynänummi-kärlet varit gammalt redan vid gravläggningen. Såsom nedan påvisas är det även det äldsta föremålet i hela fyndet.

I Finland har tidigare hittats två eller tre kittlar av Vestlandstyp. Den bäst bevarade av dem hittades redan år 1884 på Levänluhta offerplats i Storkyrö (fi. Isokyrö; 2441: 1).⁴ Något senare hittades rester av ett ganska stort kärl (2891: 14) på Kaparkullen i Reippelt by i grannsocknen Vörå (fi. Vöyri). Det tredje kärlet, som möjligen varit av denna typ, uppges vara hittat på Gullydynt i Vörå, såsom ovan (s. 22) redan nämndes. Det förefaller således som om centrum för Vestlandskittlarnas utbredning i Finland låge i Österbotten. Även i Sverige är käriformens utbredning nordlig — i Medelpad hava 7 dylika kittlar tillvaratagits. Det antages

¹ H. Shetelig, Vestlandske graver fra jernalderen, s. 82, fig. 184.

² B. Nerman, Die Völkerwanderungszeit Gotlands, s. 14, fig. 39.

³ A. Bjørn, Bronsekar og glasbegere fra folkevandringstiden i Norge (Det Kgl. Norske Videnskabers Selskabs skrifter 1929, Nr 6), s. 26—27. G. Ekholm, Bronskärlen av Östlands- och Vestlandstyp (Det Kgl. Norske Videnskabers Selskabs skrifter 1933, Nr 5), s. 19.

⁴ A. Hackman, Ein Opferfund der Völkerwanderungszeit in Finland. Opuscula archaeologica Oskari Montelio septuagenario dicata, s. 309, fig. 15.

att de äro import från Trøndelagen i Norge,¹ varifrån även de österbottiska kittlarna mycket väl kunna hava kommit. Däremot är jag mera böjd för att antaga att Mynänummi-kitteln kommit en sydligare väg med den starka kulturström, som vid merovingertidens början drog från Mellaneuropa även till vårt land.

Forskarna synas nu vara ense om, att Vestlandskittlarna gjorts i smedjor i Rhen-länderna — Björn antager Maas-bäckenet i Belgien som deras ursprungsland.² Att kitteltypen överallt där den uppträder är så likartad, förutsätter, att den har sitt hemvist inom ett ganska begränsat område. Från Sverige finnes drygt 20 sådana kittlar, från Danmark blott 2, medan Norge, som vid denna tid stod i livlig kommers med landen kring Rhenmynningen, uppvisar över 110 stycken, de flesta från Vestlandet. Tidigare uppfattades Vestlandet som deras ursprungsort, varav även deras benämning »Vestlandskjeler» kommer.³

Det ser ut att finnas flere olika typer av Vestlandskittlar, men den mer eller mindre kupiga botten, den utåt svängda överdelen och senare de triangelformiga öronen synas de alla hava gemensamt. Kittlarna från Storkyro och Vörå hava, i motsats till Mynänummi-kärlet, ej några hål i öronen. Vid det ena av det sistnämnda kärlets öron finnas dessutom rester av järnhanken. Intet av de i vårt land funna kärnen är ornerat. Mynänummi-kitteln hade tryckts ihop i jorden och efter upptagningen hamrats ut till delvis oriktig form. Närmast har det liknat det norska kärlet Ekholm avbildat från Sola, Håland i Rogaland,⁴ och som enligt denne forskare företräder en sen typ från 500-talets början.⁵

De i vårt land funna Vestlandskittlarna hava råkat i jorden först efter långvarig användning. Fyndet från Gullydynt innehåller föremål från c:a år 500 och är således äldre än de andra. Dessa hava blivit nedlagda på 600-talet — kittlarna från Kaparkullen och Levänluhta troligen under seklets förra hälft, Mynänummi-kitteln däremot, som nedan göres troligt, endera vid detta sekels slut eller under början av 700-talet. Det sistnämnda kärlet har alltså, då det kommit i jorden, måhända varit hundra år gammalt eller ännu äldre, vilket förklarar dess förslitna skick.

Redan vid första ögonkastet ser man, att innehållet i kittelgraven från Mynänummi i Virmo hör till merovingertiden (600—800 e.Kr.). Däremot är det svårare att avgöra till vilketdera av dessa århundraden fyndet hör.

¹ Björn, a.a., s. 27—28.

² Björn, a.a., s. 27—32. Ekholm, a.a., s. 21—22.

³ Ekholm, a.a., s. 14.

⁴ Ekholm, a.a., s. 19, fig. 14.

⁵ Ekholm, a.a., s. 18—19.

Flere av föremålen äro av typer, som varit i användning under hela merovingertiden, och gravkärlet har som en dyrbar ägodel kunnat förvaras genom hela perioden. De för dateringen viktigaste föremålen äro herdestavnålen och beslagen till det permska bältet. Nålar av den nämnda typen förekomma ej mera under slutet av 700-talet. Det överraskande väl bibehållna bältet från Pappilanmäki i Eura socken är från slutet av 600-talet. Till samma eller en något senare tid har jag även daterat våra övriga fynd med permska söljor och bältesbeslag.¹ Till 600-talet räknar jag även den smalspetsiga stridskniven, eftersom huvudparten av stridsknivarna av denna typ är från detta århundrade.² Med stöd av dessa omständigheter anser jag att kittelgraven från Mynännummi är från omkring år 700, kanske snarare från 600-talets slut än från följande århundrade.

Innehållet i denna kittelgrav ger i miniatyr en god bild av den finska kulturens kraft och självständiga prägel vid mitten av merovingertiden. Stridskniven, skölden, piskskaftet, betslet och troligen även svärdet, samt av smyckena herdestavnålen äro alla, även om deras former hava utländskt ursprung, rent finska föremål. Även fingerringarna och kammen äro troligen inhemska. Däremot är kitteln med säkerhet från Mellaneuropa, bältesdelarna från mellersta Ryssland och armringen troligen från Baltikum. Ifall ej kammen uppfattas som ett skandinaviskt föremål, saknar graven importföremål från detta håll. Knappast ens gravformen är hämtad från Skandinavien. I Sverige finnes visserligen några urnegravar från Norrland, men dit har gravformen antagligen införts från Norge,³ där kärigravarna vid ifrågavarande tid synas hava varit avsevärt vanligare än i Sverige.⁴ Möjligen har gravformen, liksom även gravkärlen, därifrån förts över till Österbotten. I södra Finland måste däremot uppenbarligen även gravformen förklaras bero av mellaneuropeiskt inflytande, eftersom denna gravform åtminstone ställvis ännu var förhärskande på kontinenten.⁵

¹ H. Salmo, Merovinkiaikaisen ratsusotilaan hautakalusto Euran pitäjän Pappilanmäestä, SM 1940, s. 28—29.

² H. Salmo, Die Waffen, s. 131—132.

³ G. Ekholm, Forn tid och forn forskning i Skandinavien, s. 254—255.

⁴ Shetelig, a.a., s. 72 ff.

⁵ C. Engel och W. La Baume, Kulturen und Völker der Frühzeit im Preussenlande, s. 174 ff.

Helmer Salmo.

REFERAT.

Das Kesselgrab auf dem Kirchhof von Virmo.

Im Jahre 1943 wurde auf dem Kirchhof von Virmo (fi. Mynämäki) in Eigentlich-Finnland ein Bronzekessel (Abb. 1) aufgefunden, der mit Ausrüstungsgegenständen eines berittenen Kriegers angefüllt war. An derselben Stelle hatte man zuvor ein Brandgräberfeld untersucht, in dem sich hier und da eine tiefere Brandgrube und an ihrem Grund vorgeschichtliche Gegenstände unter einer Steinplatte fanden. In einer früher untersuchten Brandgrube lagen ein ähnliches Streitmesser und ein Kamm (Abb. 14) wie in dem jetzt angetroffenen Kesselgrab. Danach zu schliessen, stammen die Brandgruben erst aus der Merowingerzeit und nicht aus der römischen Zeit, wie man bisher angenommen hat.

Die Menge der im Kessel vergrabenen Gegenstände war reichlich. Er enthielt ein zweischneidiges Schwert (Abb. 2), ein Streitmesser mit zugespitzter Klinge, (Abb. 3) eine Lanzenspitze mit Tülle (Abb. 2), einen Schildbuckel (Abb. 4), einen Peitschenstiel, wenigstens ein Messer, ein Gebiss und mehrere Zaumzeugbeschläge, ferner einen Armreifen (Abb. 11), zwei Fingerringe (Abb. 12), eine Hirtenstabnadel, einen Kamm (Abb. 13) sowie Schnalle und Beschläge eines sog. permischen Gürtels (Abb. 5—8, 10) wie auch ein durch Schmelzen entstandener Silbergegenstand.

Besonders interessant unter diesen Grabbeigaben sind ausser dem als Urne benutzten Kessel der Armreifen, der Kamm und die Teile des permischen Gürtels. Für den Armreifen kann ich keine volle Entsprechung nachweisen, aber nahe Formen sind aus baltischem Gebiet bekannt. Der aus einem Stück hergestellte, nach dem eckigen Rücken zu sich verdickende Kamm kann auch auf Grund dieses Fundes als merowingerzeitlich datiert werden. Bisher ist man geneigt gewesen, auch ihn für eine römerzeitliche Form zu halten. Die Teile des permischen Gürtels sind auch bei diesem Grab mit den früher aufgefundenen völlig identisch und bestätigen die Annahme, dass sie in einem beschränkten Gebiet in Mittelrussland hergestellt worden sind. Der Kessel von Virmo ist bereits der dritte oder vierte bisher in Finnland geborgene sog. Vestland-Kessel. Die zuvor gehobenen stammen alle aus Ostbottanien, wohin sie offenbar aus Trøndelagen in Norwegen gekommen sind. Der Kessel von Virmo ist meines Erachtens dagegen mit dem Kulturstrom gewandert, der auch andere Gegenstandsformen unmittelbar aus Mitteleuropa eingeführt hat.

Auf Grund der Hirtenstabnadel und der Teile des permischen Gürtels ist das Kesselgrab von Virmo entweder in das ausgehende 7. oder in das beginnende 8. Jahrhundert zu verlegen.

Das Grabgerät ist grösstenteils einheimischer Herkunft. Nur der Kessel ist sicher am Rhein und die Gürtelteile in Mittelrussland sowie der Armreifen im Baltikum beheimatet. Skandinavische Gegenstände scheinen in diesem Grabgerät zu fehlen. Dorther scheint nicht einmal die Bestattungsweise zu stammen, vielmehr hat auch sie meines Erachtens als mitteleuropäischer Einfluss zu gelten.