



Fig. 1. Helsingfors guldsmedsämbetes sigill från år 1805. 3/2. Finlands Nationalmuseum.

## Mästerstycken inom Helsingfors guldsmedsämbyte.

Presidenten i Kongl. Majts och Rikets Commercekollegium Johan Liljencrantz stadfäste den 14 januari 1805 privilegiebrevet för Helsingfors guldsmedsämbyte. I privilegiebrevet heter det »at som det är enligt med Kongl. Majts den 27de Junii 1720 utfärdade allmänna Skrå Ordning och dess 1 Art. 2 § at uti de Städer hvarest trenne Mästare af et Handtverk äro boende, et ämbets skrå må inrättas och nedannämde i Helsingfors varande Borgare och Mästare uti Guldsmeds Handteringen Hinric Sandberg, Mårten Fahlström och Johan Granqvist genom Magistraten där i Staden anhållit at få utgöra eget ämbete» hade ansökningen godkänts. Skråets första möte hölls i Helsingfors den 22. augusti 1805. Närvarande var förutom de mästare som anhållit om att skrået skulle grundas, ungdommästaren Johan Öhman och stadens representanter.

Guld- och silversmederna i Helsingfors hade ditills lytt under guldsmedsskrået i Åbo. Det medförde naturligtvis svårigheter att höra till ett skrå på annan ort och det är därför förstaeligt att mästarna i Helsingfors ville bli självständiga. Grundandet av ett eget skrå innebar såväl ett fastare samarbete som en effektivare övervakning av yrkesskickligheten.

De handlingar,<sup>1</sup> som hört till guldsmedsskrået i Helsingfors, skänktes år 1894 av O. R. Mellin, sonen till skråets sista ålderman, Roland Mellin, till Finska Fornminnesföreningen. De ger en ganska god bild av skråets verksamhet ända tills det upphörde år 1866. Handlingarna ävensom skråets sigill (fig. 1) ingår numera i Finlands Nationalmuseums samlingar.<sup>2</sup> Runt kanten på sigillet står: HELSINGFORS GULD OCH SILWERARBET. R. EMBETS SIGILL 1805. Sigillet centralfigur föreställer guldsmedernas skyddshelgon biskop Eligius samt guldsmedernas emblem. Det är en replik av guld- och silversmedsskråets i Åbo sigill, som hade förnyats på 1760-talet. På grund av ett missförstånd har biskopskråklans handtag förvanskats och blivit mer likt ett svärdsfäste; biskopen själv liknar mer en riddare än en kyrkans man. Den viktigaste förändringen är dock att rokokokaffekannan på biskopens sköld ersatts av en kanna i empirestil.<sup>3</sup> Emedan en kaffekanna vanligtvis fordrades som mästestycke, var det naturligt att man lade särskilt stor vikt vid att denna symbol för skrået var tidsenlig.

De bevarade ämbetshandlingarna visar att behandlingen av ansökningarna om mästerskap samt granskningen av mästestycken hörde till de centralaste frågorna i skråets verksamhet. Härvid följde man gammal ämbetsstradition. Ämbetenas huvuduppgifter ansågs vara att hålla yrkeskickligheten på hög nivå och att bevaka mästarnas rättigheter.

Också inom Helsingfors guldsmedsämbe övrvakades lärlingen av ämbetsbröderna ända från det ögonblick då han i 15—20 års åldern inskrevs som lärpojke i ämbetets böcker.<sup>4</sup> Efter den överenskomna lärotiden, som vanligen var fyra eller fem år, var ynglingen berättigad att avlägga sitt gesällprov. Arten av detta prov nämns bara en gång, år 1826, då »Esaias Sandberg, guld- och silverarbetaren Strömstens pupill, sedan Sept. 1822 njuvit undervisning i Guldsmeds professionen, och der under förvärfvat sig de insigter att han kunnat förfärdiga ett härvid upptedt och välarbetat Gesällstycke bestående i en Gräddsnecka, blef in- och utskrifven».<sup>5</sup> Efter att ha avlagt sitt gesällprov stannade ynglingen ibland som gesäll hos sin

<sup>1</sup> Gåvan är antecknad i Finska Fornminnesföreningens protokoll 14/4 1894. Samlingen består av följande urkunder: Privilegii-Bok; Protocolls-Bok 1805—1866; Cassa-Bok (3 st.); Mäster, samt In- och Utskrifnings Bok; teckningar till mästestycken bundna i ett band samt endel enskilda handlingar.

<sup>2</sup> Inv. n:o 2213:c/2. Gåva till Finska Fornminnesföreningen av guldsmed O. R. Mellin 29/5 1883.

<sup>3</sup> Jfr *Arne Appelgren*, Mästestyckeritningar av silversmederna i Åbo. Åbo stads historiska museum årsskrift II, 1938, s. 12, not. 1. Förebilden för Åbo-stämpeln hade varit sigillet på ett brev från guldsmederna i Norrköping år 1755.

<sup>4</sup> Mäster, samt In- och Utskrifnings Bok.

<sup>5</sup> Mäster, samt In- och Utskrifnings Bok 22/4 1826.

förre mästare, men oftast gav han sig ut i världen för att lära sig mera om yrket. Av de tjugusex gesäller som avlagt sitt mästerprov inom guldsmeds-skrået i Helsingfors hade bara fem arbetat som gesäller i staden och fyra i Åbo.<sup>6</sup> Två gesäller kom från Sverige.<sup>7</sup> Största delen av de guldsmeder som sedermera verkade i Helsingfors hade arbetat som gesäller i Petersburg,<sup>8</sup> vanligen i verkstäder som innehades av deras egna landsmän eller av riks-svenska mästare.<sup>9</sup> Många guldsmedsgesäller som kommit från Finland till Petersburg stannade där för alltid. Några av dem återvände efter sin gesäll-tid till hemlandet, för att kanske om några år definitivt flytta tillbaka till Petersburg.

Petersburg var i början av 1800-talet guldsmedernas stad framom andra. De stora beställningarna från kejsarhovet hade lockat dit framstående yrkesmän från alla delar av Europa. I deras till hälften internationella verk-städer utfördes högklassiga guldsmedsarbeten enligt de senaste modellerna från Paris och London. Det inflytande som silversmidet i Helsingfors rönt från Petersburg står uppenbarligen i samband med Helsingfors-gesällernas tjänstgöring i kejsarstaden.

I § 3 av Helsingfors guldsmedsskrås »Privilegii-Bok» heter det »Den som i detta Ämbete vill Mästare blifva, skall upvisa Vitnesbörd om sit ärliga förhållande och at han sit Handtverk redligen och väl lärt, samt såsom Gesäll arbetat till det minsta i trenne år, med mindre någre vigtige skäl skulle vara, som kunna gifva anledning til någon minskning uti sådan arbetstid; och skall han vara förpliktad at göra det Mästerstycke, som i detta Handtverk brukligt är och Magistraten kan fastställa, då han sedermera när Mästerstycket är upvist, granskat och gillat, bör blifva för Mästare och Ämbetsbroder antagen och förklarad». Dessa bestämmelser följde man noggrant.

Efter minst tre års gesälltid kunde gesällen hos ämbetet anhålla att vinna förening med detta ämbete. Ansökningen behandlades på minst två, vanligen tre möten, varvid gesällen erlade »äsknings penningar». Vid

---

<sup>6</sup> *Tyra Borg*, Guld- och silversmeder i Finland, deras stämplor och arbeten 1373—1873. Helsingfors 1935. — Jfr även Prot. Bok. — Från Helsingfors var gesällerna: F. Ström-stén, W. Fahlström, A. A. Holst, A. Sjöholm, E. Öhman. — Från Åbo var gesällerna: J. Winqvist, P. K. Karp, G. Wahlbeck, G. A. Strömbeck.

<sup>7</sup> Roland Mellin och C. W. Talén från Stockholm.

<sup>8</sup> A. Dannberg, D. Gröndahl (först i Åbo), G. Grönholm, G. Lindroos, E. Gardberg, G. A. Wickman, O. R. Mellin, E. Winberg, J. E. Fagerroos (Ekenäs), W. Bergman, C. F. Ekholm.

<sup>9</sup> *L. Bäcksbäcka*, St. Petersburgs juvelerare, guld- och silversmeder 1714—1870. Helsingfors 1951, ss. 94—274. — *A. de Foelkersam*, Inventaire de l'Argentérie des Palais Impériaux. St. Petersbourg 1907, I, s. 59. De finska mästarerna tog helst sina landsmän som lärlingar.

första behandlingen framlade gesällen utom ansökningen, även sitt prästbevis, vanligen försett med anteckning om att han »obehindrat begagnat Nådemedlen», mästarens intyg över att han avtjänat sin lärotid, gesällbrevet, intyg rörande gesälltjänsten samt »Kejsarl. Controll Contoires i Åbo bevis över erforderliga insigter såväl uti Arithmetiken som uti Prober- och Beskicknings konsten». Om papperen var i sin ordning fastställdes mästerprovet; en provritning måste dock på förhand inlämnas till skräet för godkännande. På 1840-talet började man fordra två exemplar av ritningen av vilka det ena förvarades i skråkistan.<sup>10</sup> Gesällen hade ofta ritningen med sig redan då saken behandlades första gången. Under den första tiden av skråets verksamhet fick gesällerna i allmänhet själva välja sitt mästerstycke. Då Fredric Strömstén 19/8 1813 ansökte om mästerskap, antecknades i protokollet »pröfvar Embets Rätten skäligt tillåta honom att förfärdiga vanligt Mästare prof, hvilket stycke han själf äger bestämma».<sup>11</sup> Men då gesällen Anton Andreas Holst 17/8 1824 framlade ritningen till en kanna som sitt mästerstycke, anmärkte ämbetet att Holst blivit anmodad att göra en tekanna. Då Holst förklarade att han missförstått skråets mening, tilläts han att i enlighet med sin ritning göra en kaffekanna såsom mästerprov. Gesällen Roland Mellin fick däremot inte den 4/3 1833 utföra det »Pitschaft i guld» som han framlagt en ritning till, utan ålades att i stället göra en snusdosa i guld.<sup>12</sup> Gesällen Jonas Hacklin föreskrevs 14/11 1850 »att till mästerprof förfärdiga en kaffekanna af Silfver med helslagen fot», varvid Hacklin anmälde »att han önskade göra mästerprofvet i guld». Ämbetet gick emellertid inte med på detta, utan uppmanade honom att besvära sig hos stadens magistrat. Hacklins ansökan behandlades därefter inte mera av ämbetet.<sup>13</sup> Skråets ståndpunkt i Hacklins fall verkar något egendomlig, eftersom E. Winberg och C. W. Talén på 1840-talet hade fått göra var sitt guldarmband som mästerstycke.

Det hände ofta att skräet efter granskningen av sökandens betyg förklarade dessa bristfälliga eller gesälltjänsten för kort. Skräet åberopade gärna sådana omständigheter för att kunna draga ut på tiden. En ny mästare var i allmänhet inte gärna sedd av de gamla, då han samtidigt var en ny konkurrent.

Då ritningen till mästerstycket var godkänd, bestämde skräet på vilken tid och i vilken mästares verkstad arbetet skulle utföras. Mästerprovet skulle dessutom utföras under uppsikt av två mästare, som ämbetet utsett

<sup>10</sup> Prot. 10/8 1841.

<sup>11</sup> Likaså A. Dannberg 24/? 1813 och A. Engström 24/8 1820.

<sup>12</sup> Jfr s. 52.

<sup>13</sup> Jfr *Bäckesbacka*, a.a., s. 173. Jonas Hacklin, mästare i Petersburg 1834—76.



Fig. 2. Ekenäs-gesällen J. Mellbergs ritning av år 1810. c:a 1/2.

till »skådemästare». De övervakade att det inte förekom något fusk vid arbetet. Gesällen fick vanligen två eller tre eller t.o.m. fyra månaders tid på sig.

Då mästerstycket var färdigt, överlämnade gesällen det till skrået för granskning. Ämbetsbröderna jämförde mästerstycket med den tidigare godkända ritningen. Ofta konstaterades »mindre avvikelser ifrån ritningen», men de ursäktades i regel. Om det förekom stora fel föreskrevs böter. Vanligen konstaterades mästerprovet vara »försvarligen» arbetat mera sällan »med skickelighet och väl arbetadt». Endast en gång blev ett arbete underkänt.<sup>14</sup>

Protokollsanteckningar om behandlingen av mästerskapsansökningarna kompletteras av de provritningar, som finns bevarade. Skråets sista ålderman Roland Mellin har i ett band låtit binda in de ritningar han haft i

<sup>14</sup> Då C. P. Berg år 1825 ansökte om att få bli mästare underkändes mästerstycket. Teckningen framlades 30/11 1825. — Jfr *Borg*, a.a., s. 355 och *Bäcksbacka*, a.a., s. 137.



Fig. 3 Fr. Strömsténs ritning av år 1813. ca 1/2.

förvar och bifogat en förteckning över ritningarnas upphovsmän jämte datum för inlämnandet. Det finns uppenbarligen en del felaktiga uppgifter i förteckningen, eftersom dess data inte alltid överensstämmer med protokollen. På ritningarna finns vanligen också inlämningsdagen antecknad av den stadsnotarie som fört skråmötets protokoll.

Samlingen omfattar 22 provstyckeritningar. Föremålen är alltid tecknade i naturlig storlek, ibland bara med blyerts, oftast dock med sepiabrun eller svart tusch. Ibland är teckningen skuggad genom lavering, bara två teckningar till smycken har kolorerats. Tecknarens hand har ofta varit osäker och tydligen ovan att hålla i pennan.

Utom teckningar av Helsingfors-gesäller ingår i samlingen två teckningar utförda av en Ekenäs-gesäll och en Fredrikshamns-gesäll, vilka

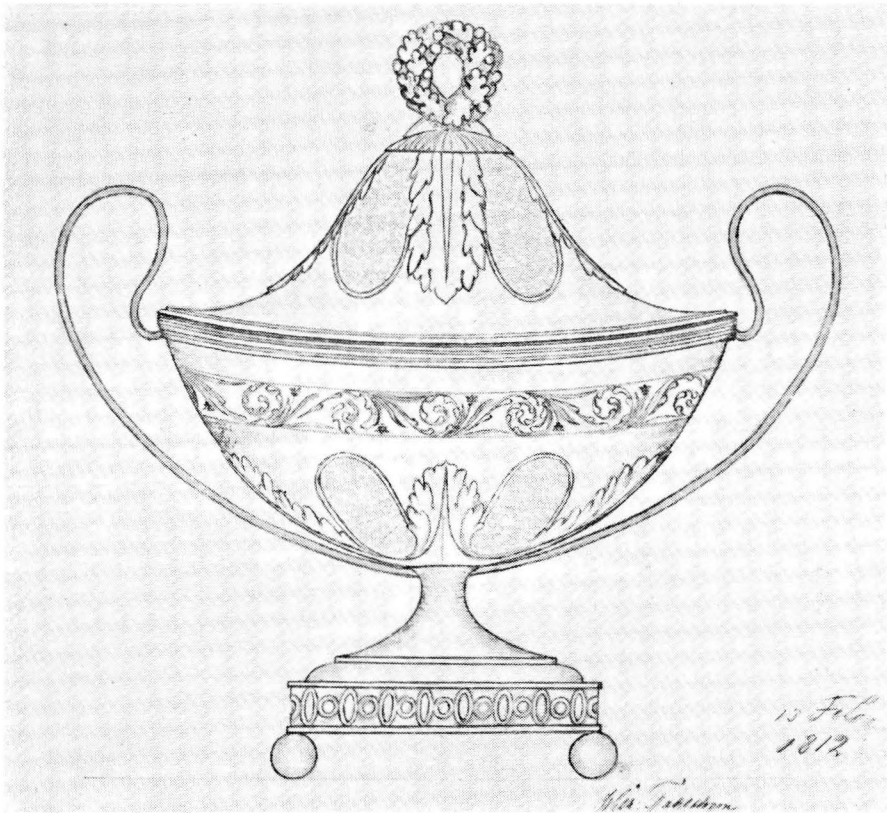


Fig. 4. Wilhelm Fahlströms ritning av år 1818. 1/2.

önskade få dem granskade av ämbetet i Helsingfors. Fordringarna för mästestycket var i allmänhet mindre stränga om det gällde yrkesmän på andra orter än om det gällde gesäller, som sökte förening med det egna skräet. Endast för småstadsmästarna kunde en gräddkanna eller gräddsnäcka räcka som mästestycke. Gesällen Johan Mellberg från Ekenäs uppvisade 14/4 1810 en tuschteckning till en »gräddkanna med lock» och oval botten (fig. 2). Denna ritning som är den äldsta i samlingen är så tillvida intressant, att den föreställer en föremålstyp, som nämns i boupp-teckningar men är sällsynt i det bevarade föremålsbeståndet. Den är utförd i nyklassisk stil. Vid övre och nedre kanten av kannans släta cylinder finns pålödda refflade band och det kupiga lockets knopp har formen av en gjuten blomma. Näbben skjuter ut i en skarp vinkel från kannans övre kant. Det bandformade handtaget böjer sig i båge, medan motsvarande



Fig. 5. P. K. Karps ritning av år 1824. c:a 1/3.

kannor för varmmjolk i Sverige vanligen hade ett vågrätt utskjutande balusterskaft i trä.<sup>15</sup> Ämbetet betvivlade Mellbergs yrkesskicklighet på grund av att han varit många år till sjöss; denna upplysning förklarar teckningens valhänta utförande. Arbetet godkändes dock efter det böter utdömts.<sup>16</sup> Adolph Illberg, som sedermera arbetade som mästare i Fredrikshamn, framlade 5/6 1826 för skräet ritningen till ett mästerstycke, en låg gräddsnäcka i empirestil med godronnerad buk och kantigt handtag. Illbergs

<sup>15</sup> Svenskt silversmide III, Stockholm 1945, bilderna 70, 73, 75.

<sup>16</sup> Prot. 15/3, 14/4 1810.



gräddsnaäcka »fanns vara behörigen och väl arbetad» och godkändes som mäterstycke.

Man ansåg inte att en gräddsnaäcka var ett tillräckligt krävande prov för de mästarte, som ville förena sig med ämbetet i Helsingfors, och dessa fick därför vanligen som mäterstycke göra en te- eller kaffekanna, någon gång en sockerskål.

Till skräet i Helsingfors har allt som allt tre ritningar till sockerskålar inlämnats, åren 1813, 1818 och 1825. Av dessa ansluter sig de två första till de urneformade sockerskålar, av vilka en på 1790-talet företeddes som mäterstycke i Åbo.<sup>17</sup> Både Fredric Strömsténs och Wilhelm Fahlströms ritningar till »en Såcker Skål af Silfver», framlagda för skräet den 23/10 1813, resp. 4/7 1818, företräder nyklassicismen i Stockholm och Åbo (fig. 3, 4). Detta var även naturligt, då de båda hade gått i lära hos Helsingfors' silversmeder, som tidigare hört till skräet i Åbo. Wilhelm Fahlström var dessutom son till skräets ålderman Mårten Fahlström. Båda sockerskålarna har den typiska sengustavianska formen, en bred urna med svängda bandformade handtag och kupigt lock. Den helslagna trattformiga foten står på en fyrkantig fotplatta, uppuren av fyra kulfötter; fotplattans kant består av ett genombrutet ringgaller. Det refflade pålödda bandet och den graverade blomgirlanden vid övre kanten framhäver lockets svängda linje. Endast den drivna dekoren och lockets knapp är olika på de två skålarna. Strömstén har följt den i Stockholm och Åbo sedvanliga typen och gjort skålens nedre del godronnerad och försett locket med långa, smala blad i drivet arbete. Knoppen har formen av en pinjekotte. Däremot har Wilhelm Fahlström inkomponerat fjällmönstrade ovaler i de drivna akantushölster, som pryda locket och skålens botten. Knoppen har formen av en krans.

Utom av dessa sockerskålar från 1800-talets andra decennium företrädes Åbo-traditionen av ett par höga urneformade kaffekannor. Inom guldsmedsämberet i Åbo hade man i allmänhet fr.o.m. 1780-talet fordrat en hög urneformad kaffekanna som mäterprov. Omkring år 1810 ersattes den av en bred urnlik kanna och sådana tillverkades som mäterprov i Åbo ända till 1830-talet.<sup>18</sup> Pontus Kilian Karp, som fått sin utbildning hos C. A. Carlborg i Åbo, framlade 23/10 1824 för ämbetet i Helsingfors ritningen till en empirekanna, som var av Åbo-typ och »fanns vara en modern högre Silfver kanna, med hel fot, upphöjdt låk och drifvet eller graveradt arbete».<sup>19</sup> Ett graverat akantusband och en krets av drivna och

<sup>17</sup> *Appelgren*, a.a., s. 17, bild 14. — Jfr *Svenskt Silversmide III*, bilderna 147, 151, 159.

<sup>18</sup> *Appelgren*, a.a., s. 14—20. — *Svenskt silversmide III*, s. 38; teckningen till Erik Hööks mäterstycke, Stockholm 1805.

<sup>19</sup> Prot. 31/1 1823, 23/10, 20/11 1824. — *Borg*, a.a., s. 222.



Fig. 6. A. Dannbergs ritning av år 1813. 1/2.

cislerade blad pryder en vidbukig urna, den fyrkantiga fotplattan vilar på kulklofötter (fig. 5). C. P. Berg, som även han hade avlagt sitt gesällprov i Åbo, framlade 30/11 1825 som mästerprov en ritning till en hög urneformad kanna i empirestil. Bergs teckning är så klumpig, att man inte förvånar sig över att ämbetet underkände också själva mästerstycket.<sup>20</sup> Den överlastade ornamentiken visar en tydlig brist på stilkänsla. Karp och Berg, som fått sin utbildning i Åbo, var de enda som för ämbetet i Helsingfors framlade ritningar till kaffekannor i empirestil med traditioner från silversmidet i Åbo.

Guld- och silverarbetet i Helsingfors började redan på 1810-talet frigöra sig från Åbo-traditionerna. Samtidigt som Fredric Strömstén framlade ritningen till sin urneformade sockerskål av Åbo-typ (fig. 3), ansökte också Anders Dannberg om mästerskap 23/10 1813. Han framlade ritningen

<sup>20</sup> *Borg*, a/a., s. 355. C. P. Berg mästare i Tammerfors 1841—66. En mästerstyckeritning föreställande en brödkorg i Tavastehus guldsmedsämbetes samling av ritningar till mästerstycken. Tavastehus museum.



Fig. 7. D. Gröndahls ritning av år 1822. ca 1/2.

till »en Silfver Thékanna», som visar att en ny stil vunnit insteg hos Helsingfors silversmeder (fig. 6). Dannbergs ritning är det första tecknet på inflytande från silversmidet i Petersburg. Dannberg hade själv arbetat elva år i Petersburg och där avlagt gesällprov.<sup>21</sup> Hans tekanna är låg, tunnformig och är nedtill godronnerad. Den skiljer sig fullkomligt från de inom Åbo-ämbetet som mästerverv utförda cylinderformade tekannorna på fyra fötter, vilka återgick på de i Sverige populära nyklassiska modellerna i engelsk stil.<sup>22</sup> Skrået godkände 23/10 1813 Dannbergs mästerverv med omdömet »skickeligt och väl arbetad». Dannbergs bevarade arbeten är i allmänhet massivare och rikare dekorerade än samtida Åbo-arbeten och visar att Dannberg ännu som mästare arbetade under inflytande av empiren i Petersburg. Som mästerverv i Helsingfors kom den låga tunnformiga tekannan av petersburgstyp att dominera i närmare trettio år.

David Gröndahl hade avlagt sitt gesällprov i Petersburg och arbetat

<sup>21</sup> Prot. 11/6 1813.

<sup>22</sup> *Appelgren*, a.a., bild 16, 17. Wagner hade visserligen rönt inflytande från Petersburg, där han hade arbetat åren 1802—07. — Jfr *Bäcksbäcka*, a.a., s. 128. — Svenskt silversmide III, bilderna 33—37, 314—316.



Fig. 8. A. A. Holsts ritning av år 1824. ca 1/2.

där som gesäll hos J. A. Glasson och senare hos A. Dannberg i Helsingfors. Han uppvisade 23/3 1822 för skrået i Helsingfors ritningen till en låg godronerad tekanna (fig. 7).<sup>23</sup> En enklare variant av ovannämnda tekanna, där den drivna snäckan på pipen bortlämnats och godroneringens övre linje gjorts jämn, blev speciellt vanlig i Helsingfors. Anton Anders Holst, som gått i gesällära hos Fredric Strömstén, framlade 17/8 1824 för skrået ritningen till en kaffekanna som mycket påminner om Gröndahls tekanna (fig. 8). Den mycket kraftiga godroneringen med rytmiskt vågformig övre gränslinje täcker en stor del av kannan. Då kannan var avsedd för

---

<sup>23</sup> Prot. 5/2, 23/3, 27/4 1822. Gesäll-bref gifvet af Guld-, Silfwer och Galanteri Arbetare Embetet i St. Petersburg den 24. XII. 1817. Han hade arbetat 2½ år som gesäll hos Glasson i Petersburg och därefter ½ år i Dannbergs verkstad i Helsingfors. — *Bäckesbacka*, a.a., s. 53.

kaffe har den gjorts något högre och med smalare botten än de för övrigt likadana tekannorna.

Biedermeierns dekorationsstil har redan tryckt sin prägel på det mästestycke, för vilken Gustaf Lindroos 11/4 1827 inlämnade en ritning och som i protokollen kallas »Caffe- eller Thé-kanna med helslagen fot» (fig. 9). Detta bör kanske förstås så att kannan var avsedd för både te och kaffe; kannans höjd tyder också därpå. Då provritningen förelades ämbetet hemställde Lindroos »om icke Embets Rätten ville tillåta att ifrågavarande kanna förfärdigades utan helslagen fot, hvartill köpare redan hade sig anmält». Ämbetet gick emellertid inte in på Lindroos' anhållan utan vidhöll sin fordran »under förbehåll att, derest Lindroos icke kunde afsätta det honom till förfärdigande ålagda Mästestycket, Embetet då måtte det samma inlösa». Också i Stockholm lade man stor vikt vid att mästestyckena var gjorda med »helslagen» fot.<sup>24</sup> På Lindroos' teckning har särskild uppmärksamhet ägnats fotringens ornering: ett genombrutet ringgaller och en bård av drivna blad, vilken upprepas på kannans övre del. Kannan är dessutom ornerad med en pressad blombård, ett av de mest omtyckta motiven på biedermeierns silverarbeten. Det har sitt intresse att det i den samling av ritningar, som tillvaratogs på vinden till guldsmed Lindroos' hus och nu finns i Nationalmuseet, finns en variant av Lindroos' mästestycke (fig. 10).<sup>25</sup> Tyvärr finns det inga närmare uppgifter om dessa ritningar, men det är möjligt att de utgjorde en samling mönsterritningar, som Lindroos medfört från Petersburg. Då Lindroos lämnade in sin ansökan om mästerskap till skräet i Helsingfors 6/4 1827, visade han också fram »det af Guldsmeds och Jufvelerare Embetet i Residence Staden St. Petersburg den 1. 1. 1821 för honom utfärdade Gesäll bref» samt intyg på att han arbetat hos fem olika mästare där. Lindroos hade fått sin utbildning hos åldermannen i de utländska guldsmedernas ämbete i Petersburg, Jakob Buntzell, som ansågs vara en av Petersburgs bästa silversmeder och utförde beställningar för hovet.<sup>26</sup> De ornamentala tillägg som anbragts på den vanliga godronerade kanntypen går säkerligen tillbaka på impul-

<sup>24</sup> *Gustaf Upmark*, *Guld- och silversmeder i Sverige 1520—1850*, Stockholm 1925. — *Erik Andréén*, *Empiren. Svenskt silversmede III*, s. 100.

<sup>25</sup> Finlands Nationalmuseums bildsamlingar 1/VI 1907. Rektor M. Brenner donerade en samling ritningar, som hade hittats på vinden till ett hus beläget Unionsgatan 5. Samlingen består av laverade tuschteckningar ritade på skilda blad: fem kannor (av vilka tre är olika varianter till Lindroos' mästestycke), en gräddsäck, en sockerskål, en brödkorg och fyra ljusstakar. På tre blad, slarvigt tecknade med blyerts, finns en brödkorg, saltkar och en cylinderkanna med handtag.

<sup>26</sup> Av *A. de Foelkersam* (I, s. 84) nämns Lindroos såsom Jakob Buntzells lärpojke, gesäll 1820 och som mästare 1825. *Foelkersam*, II, s. 270. Ett av Lindroos år 1827 stämplat saltkar. — Jfr *Bäcksbäcka*, a. a., s. 36.



Fig. 9. G. Lindroos' ritning av år 1827. 2/5.

ser, som Lindroos hade fått i Petersburg. Om man kunde fastslå att ritningarna från Lindroos' vind är mönsterritningar från Petersburg, så kan man vid en jämförelse mellan teckningarna finna, att Lindroos i någon mån förenklat modellens godronnering. På mästestyckeritningen är kannans horisontala linjer svängda och foten höjd, kanske just i enlighet med skräets önskan. Men t.ex. ornamentlisterna är kompilerade från två olika mönsterritningar.

Följande nyhet i tekannans utformning är att godronneringen på kannans nedre del försvinner.<sup>27</sup> Gabriel Wahlbeck,<sup>28</sup> som hade avlagt sitt

<sup>27</sup> Erik Andrén, *Romantiken. Svenskt silversmide III*, s. 162; i Stockholm blev godronnering omodern c:a 1840.

<sup>28</sup> Prot. 14/9, 17/9, 21/11 1831. — Borg, a.a., s. 225.



Fig. 10. Laverad tuschteckning, hörande till samlingen av modellritningar, funnen på vinden till guldsmed Lindroos' hus. 2/5. Finlands Nationalmuseum.

gesällprov i Åbo men sedan arbetat bl.a. hos Lindroos i Helsingfors, framlade 17/9 1831 en ritning där kannans behållare inte är godronnerad, utan pryds av drivna snäckor (fig. 11). På nedre delen av pipen finns också en snäcka, liksom på pipen till Gröndahls kanna från år 1822 (fig. 7). Bland ritningarna från guldsmed Lindroos' vind finns också en ritning som liknar Wahlbecks mästestycke. Denna ritning och förebilden till Lindroos' mästestycke måste ha gemensamt ursprung. Wahlbecks ritning skiljer sig från förebilden däri, att de drivna snäckorna är omvända och att godronneringen har flyttats från kannans övre kant till locket. Beträffande foten har Wahlbeck följt ämbetets önskemål av den 14/9 1831: »med helslagen fot och drifvet arbete».

En kraftig godronnering kring nedre delen av en låg tekanna (fig. 12) ser man likväl ännu på Gustaf Adolf Wickmans ritning till mästestycke



Fig. 11. G. Wahlbecks ritning av år 1831. c:a 1/2.

från 9/9 1833. Wickman hade avlagt sitt gesällprov redan år 1821 i Petersburg och visserligen till en början arbetat där, men senast under fyra och ett halvt års tid hos ålderman Grönholm i Helsingfors.<sup>29</sup> Wickmans tekanna har ännu empirestilens raklinjiga prägnans, som framhävs av de vågräta linjerna längs kannans övre kant. För första gången ser man nu en silverkanna från Helsingfors, vars lock är nedsänkt innanför den uppstående och svängda mynningskanten.

Eric Öhman, som hade fått sitt gesällbrev 1833 i Uleåborg och därefter arbetat över fem år som gesäll »och derunder tvänne år, i egenskap af verk-Gesäll, förestått Enkan Wahlbecks verkstad» i Helsingfors<sup>30</sup> »upptedde 6/4 1839 ritning öfver en thé kanna med drifvit arbete, hvilken hos honom vore beställd» (fig. 13). Öhmans kanna uppvisar redan drag av nyrokoko.

<sup>29</sup> Prot. 9/9, 7/11 1833. — *Bäcksbäcka*, a.a., s. 142; åren 1822—25 arbetade Wickman som gesäll hos Mårten Carl Grönholm i Petersburg.

<sup>30</sup> Prot. 6/4, 6/5 1839. — *Borg*, a.a., s. 229.



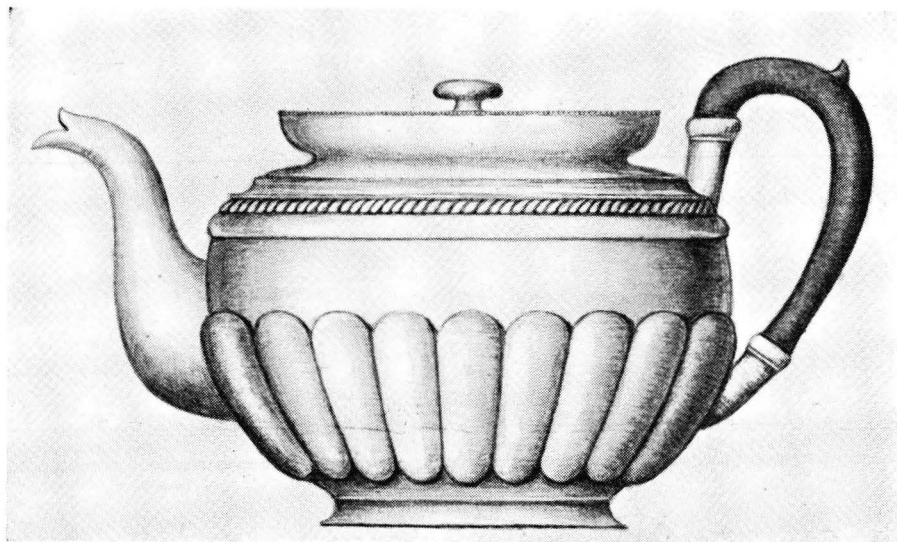


Fig. 12. G. A. Wickmans ritning av år 1833. ca 3/7.

Kannans övre kant är kraftigt svängd och snäckor och hålkälar i drivet arbete ger ytan liv. I Eremitaget i Leningrad finns en nästan likadan tekanna jämte gräddsnäcka, som är stämplad år 1837 av den i Finland bördige guldsmeden Adolf Sper<sup>31</sup> (fig. 14). Det är tydligt att Öhman har använt sig av Spers modell. Han har ännu en gång kopierat den, då han år 1840 gjorde den s.k. Cygnauskannan, som ägs av de österbottniska studentnationerna (fig. 15). Formen på kannans fotplatta och handtagets ornament är lånade från Spers gräddsnäcka. Formgivningen med drivna snäckor är densamma såväl på kannan och på mästestyckeritningen som på Spers arbeten. Tyvärr kan man inte påvisa huru denna modell från Petersburg kommit till Helsingfors. Eftersom det rör sig om ett beställningsarbete, kan man tänka sig, att beställaren uttryckligen velat ha en kanna av petersburgstyp.

Gustaf Adolf Strömbecks ritning från 4/10 1841 är den sista i serien av tekannor; den är redan tydligt präglad av nyrokokon (fig. 16).<sup>32</sup> Kan-

<sup>31</sup> Leningrad Eremitage E/po 4130, 4397. Fotografi i Finlands Nationalmuseums bildsamlingar. — Jfr *Bäcksbäcka*, a.a., s. 159, s. 341; Öhman flyttade år 1850 till Petersburg, där han arbetade till år 1857.

<sup>32</sup> Prot. 25/9 1841. Strömbeck framlade intyg på att han arbetat som gesäll i 13 års tid hos följande mästare i Helsingfors: P. K. Karp, G. Grönholm, Fr. Strömstén, samt i Borgå hos A. F. Granfelt. Därefter hade han arbetat »såsom verkgesäll» hos Grönholm. — *Borg*, a.a., s. 229; han hade avlagt sitt gesällprov år 1828 hos C. A. Carlborg i Åbo.



Fig. 13. E. Öhmans ritning av år 1839. ca 1/2.



Fig. 14. Kanna i silver, stämplad 1837 av den finskfödde silversmeden A. Sper, vilken arbetade som mästare i Petersburg. Eremitaget, Leningrad.



Fig. 15. Österbottniska nationernas Cygnaeus-kanna, stämplad år 1840 av E. Öhman. 2/5. Foto NM.

nans konturer är kraftigt svängda och även pipens godroner är bågformiga. Buken är dekorerad med graverade blommotiv med en namnsköld i mitten. Fastän själva ritningen är ovanligt omsorgsfullt gjord hade ämbetet 16/12 1841 mycket att anmärka i fråga om det egentliga mästerstyckets utförande. Det »anmärktes, att å handtaget till thékannen, hvilket för det närvarande bestod helt och hållet af Silfver, hade bort vara tappar af ben eller träd, som kunnat afleda hettan, äfvensom schanéer å locket saknades och knoppen derå vore sned och detsamma jemväl icke väl passande, samt foten till kannan fastlödd, cuhuru stycket skulle vara helslaget, hvarjemte hela thékannen invändigt vore dåligt polerad och förgyld». Trots bristerna godkändes arbetet »i anseende till förekommande bevekande omständigheter».

Sedan Fr. Strömstén och W. Fahlström på 1810-talet utfört var sin sockerurna har endast gesällen August Sjöholm 13/8 1825 företett en

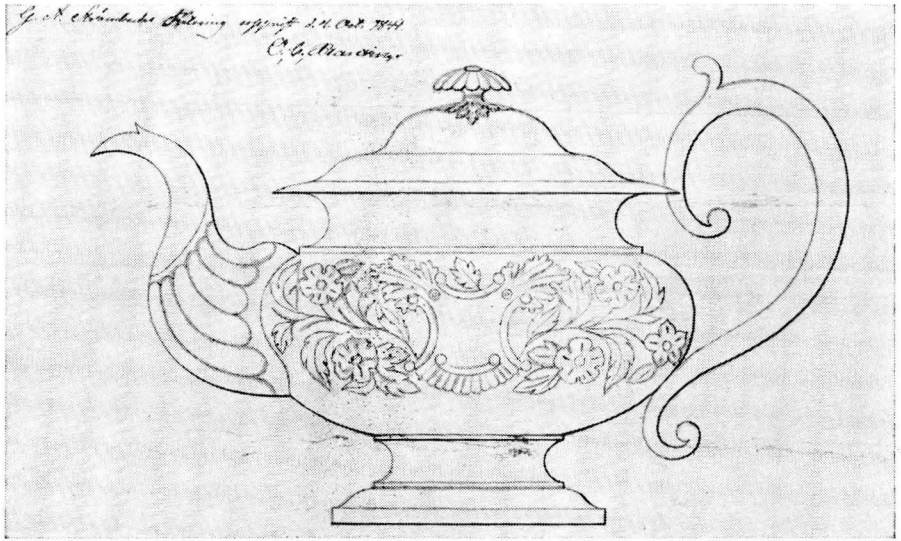


Fig. 16. G. A. Strömbeck's ritning av år 1841. ca 3/8.

sockerskål som mästerstycke (fig. 17).<sup>33</sup> Sjöholms ritning visar en överlastat ornerad och nedtill godronnerad skål i senempire, som upp bärs av två klumpigt gjorda, bevingade hermer. Skrået konstaterade 19/12 1826 att »Mästerstycket ojäfaktigt vittnar om hans förvärfvade skicklighet i guld- och silfver arbetare professionen». Det är knappast troligt att en Helsingfors-gesäll på egen hand kunnat åstadkomma en sådan utsirad empirepjäs. I Tavastehus' guldsmedskrås samling av mästerstyckeritningar finns två teckningar av sockerskålar i senempire från 1828 och 1840, vilka återgår på likartade, antagligen petersburgska förebilder.<sup>34</sup>

Korpus-arbeten hörde till mästerstyckesfordringarna för de egentliga silversmederna, medan åter guldsmederna, galanteriarbetarna, hade sina egna fordringar. Då Roland Mellin anhöll om att »varda till Mästare antagen» 4/3 1833 och »upptedde Ritning öfver ett gull Pitschaft» konstaterade ämbetet: »Men emedan Rätten icke såsom Mästerprof kan godkänna det Pitschaft af gull, hvaröfver Sökanden inlemnad ritning, såsom varande nog simpelt, ty ålägges Mellin att såsom Mästerprof en modern thékanna af silfver med helslagen fot och drifvit arbete» utföra. Mellin ville dock

<sup>33</sup> Borg, a.a., s. 223. Sjöholm arbetade hos J. Winqvist åren 1813—18 och arbetade som gesäll hos David Gröndahls änka.

<sup>34</sup> Tavastehus guldsmedsämbeles samling av ritningar till mästerstycken. Claes David Jahns ritning år 1828. Gustafssons och Linds ritning år 1840. Tavastehus museum.

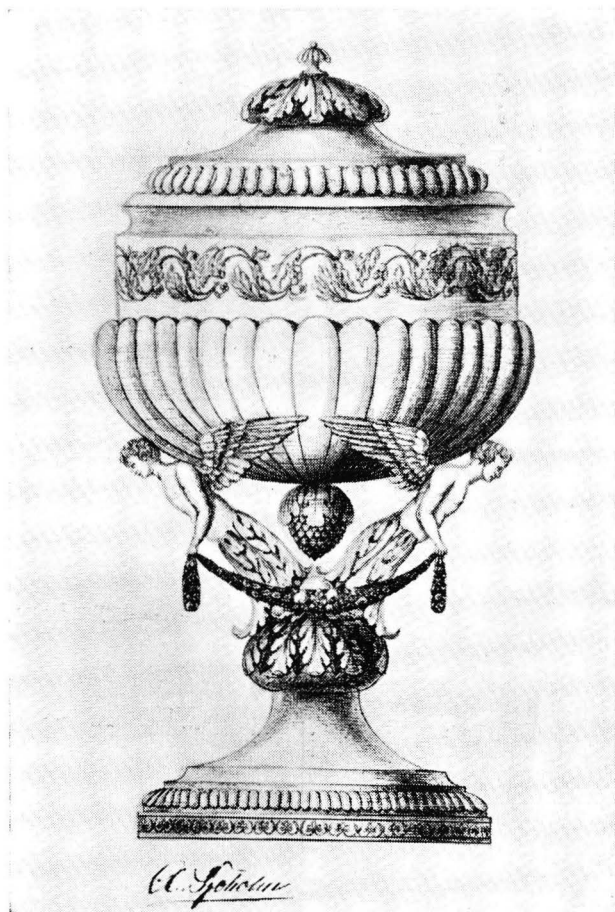


Fig. 17. A. Sjöholms ritning av år 1825. ca 1/3.

inte förfärdiga någon kanna och protokollen berättar att »Mellin numera förmälte sig söka förening med Embetet endast såsom Galanterie arbetare». Skrået hade ingenting att invända härtill och Mellin ålades att som mästestycke utföra »en modern snusdosa af gull». Redan efter fyra dagar upp-  
tedde Mellin för skrået en ritning till en snusdosa i guld. Ritningen är färglagd. Också själva mästestycket finns bevarat och ingår i Finlands Nationalmuseums samlingar (fig. 18).<sup>35</sup> Mellin har noggrant följt sin ritning. Askens lock är utfört i »quatre couleurs», blommorna är gjorda av turkoser.

<sup>35</sup> Finlands Nationalmuseum Inv. n:o 2213:c/l; donerad av guldsmed R. Mellins sterbhus 29/5 1883.

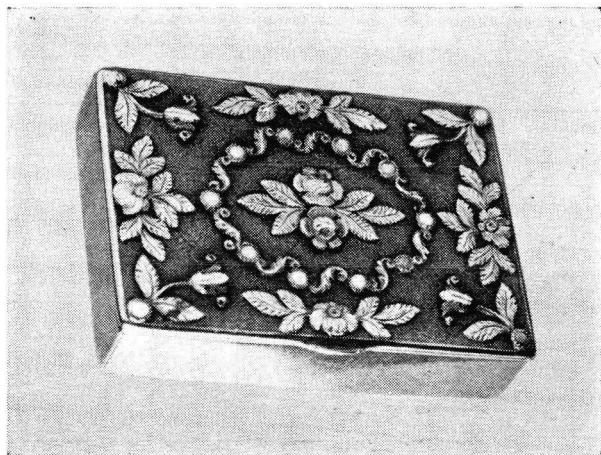


Fig. 18. En snusdosa av guld gjord som mästestycke år 1833 av Roland Mellin. 1/1. Finlands Nationalmuseum.

En guldask hade sedan 1770-talet varit ett vanligt mästestycke för Stockholms guld- och galanteriarbetare,<sup>36</sup> och också för skrået i Åbo hade en guldask framlagts som mästestycke. Johan Winqvist, som hade blivit gesäll i Åbo, framlade 14/2 1807 för skrået i Helsingfors en »Snus dosa» som mästestycke.<sup>37</sup> De följande guldsmederna i Helsingfors Gustaf Grönholm (25/2 1823) och Eric Gardberg (23/2 1829) gjorde var sitt »gull Pitschaft», vilket dock inte mera 1833 godkändes som mästestprov för Roland Mellin. Grönholm hade arbetat som gesäll i Petersburg, Stockholm, Borgå och Helsingfors. Hans ritning är sällsynt välgjord. Berlocken är avbildad från tre håll (fig. 19), med »quatre couleurs»-arbete på den rödfärgade karneolens kant och hanken. Skrået konstaterade att arbetet »utvisar Grönholm uti Galanteri Professionen äger utmärkt skickelighet». I handlingar omtalas Grönholm senare med titeln »Galanterifabrikanten».<sup>38</sup> Eric Gardberg hade avlagt gesällprov i Petersburg år 1820. Hans ritning till »vals pitschaft af guld» skiljer sig från Grönholms däri, att föremålet är avbildat bara från två sidor (fig. 20).<sup>39</sup>

<sup>36</sup> *Upmark*, a.a., En guldask var särskilt omtyckt som mästestycke ungefär 1800—30. — *Carl Hermarck*, Den gustavianska stilen. Svenskt silversmide III, s. 80—82. — *Erik Andréu*, Empiren. Svenskt silversmide III, s. 100.

<sup>37</sup> *Borg*, a.a., s. 216; Granqvist 1803. — Prot. 17/9, 14/2 1807.

<sup>38</sup> Prot. 25/2, 17/5 1823. — *Borg*, a.a., s. 221. — I Nationalmuseums samlingar finns en år 1825 av Grönholm stämplad berlock (Inv. n:o 5478:7), som mycket påminner om mästestyckeritningen.

<sup>39</sup> Prot. 12/2, 23/2, 12/3 1829.

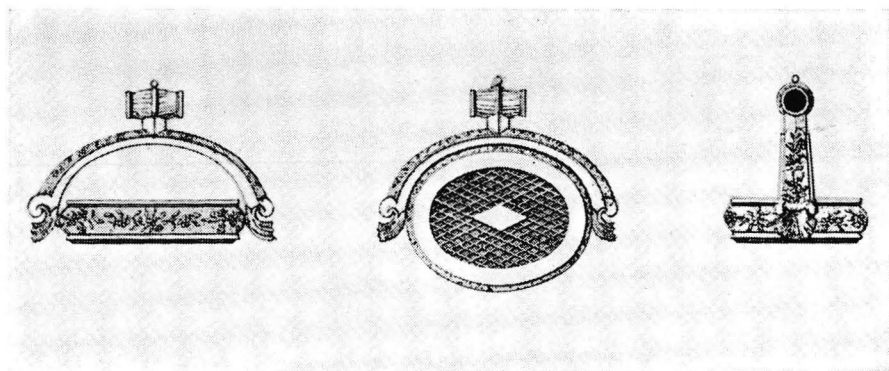


Fig. 19. G. Grönholms ritning av år 1823. 2/3.



Fig. 20. E. Gardbergs ritning av år 1829. 1/1.

Guldsmedernas mästerstycke bestod från år 1841 i ett guldarmband. Modet och efterfrågan har alltid inverkat på mästerstyckets art. Armband var omtyckta smycken på 1840—60-talen och det var troligen också en orsak till att man valde att göra just armband som mästerprov. I Stockholm gjordes armband som mästerstycken först från år 1843,<sup>40</sup> således ett par år senare än i Helsingfors.

<sup>40</sup> *Up mark*, a.a., s. 217; E. E. Pettersson färfärdigade år 1843 det första guldarmbandet som mästerstycke i Stockholm.

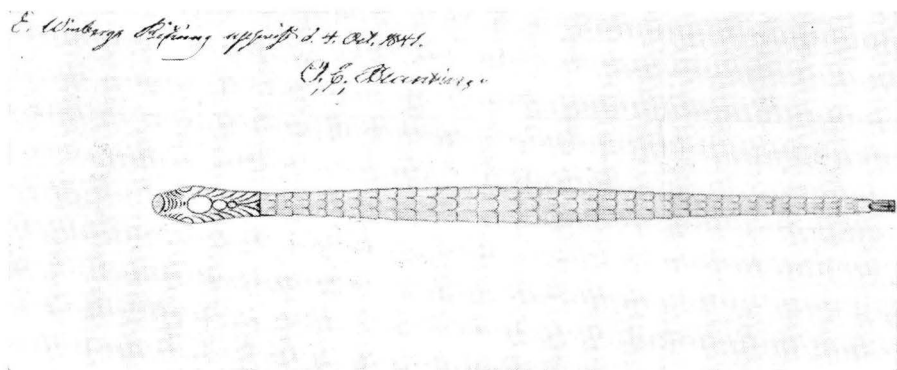


Fig. 21. E. Winbergs ritning av år 1841. 5/9.

»Ett prydligt armband av gull, utarbetadt i skepnad av en orm», fick Eric Winberg 25/9 1841 i uppdrag att göra som mästestycke (fig. 21).<sup>41</sup> Alla de fem gesäller som härefter ansökte om mästerskap i Helsingfors guldsmedsskrå gjorde ett guldarmband. Carl Wiktor Tertullian Talén hade 1832 avlagt gesällprov i Stockholm och arbetat som gesäll i Åbo och Helsingfors. Han inlämnade 24/8 1846 ritningen till ett mästestycke, ett bandformat armband med briljanterat lås (fig. 22). Wilhelm Bergmans och Johan Edvard Fagerroos' ritningar från år 1855 har förkommit. Otto Roland Mellin, son till skråets ålderman Roland Mellin, hade fått sitt gesällbrev år 1853 i Petersburg. På den ritning han 13/3 1860 framlade för skrået ser man bara armbandets mittfigur, som består av naturalistiska blommor och bladslingor (fig. 23).

Carl Fridolf Ekholm inlämnade 21/9 1861 för skrået ritningen till ett armband. Teckningen är gjord omsorgsfullare än vanligt och armbandet är avbildat både från sidan och uppifrån (fig. 24). Det breda styva armbandet prydes av en stor grön bandslinga kring ett kors av briljanter i svart infattning. Det är utfört i emalj och ädla stenar. I fråga om yrkesskicklighet överträffar det de fordingar, som tidigare ställts på guldsmederna i Helsingfors. Men Ekholm hade också intyg från två mästare i Petersburg, Nylander och Carl J. Malmberg, att han specialiserat sig på gravering och emaljarbete. Dessutom hade Ekholm för »omkring två år sedan erhållit Hans kejsrliga Majestäts Nådiga tillstånd att här i staden inrätta och drifva en fabrik för tillverkning af galanteriarbeten och serviser af alla slag af ädla som oädla metaller».<sup>42</sup>

<sup>41</sup> Prot. 25/9, 4/10, 21/11 1841; han hade arbetat som gesäll i Petersburg åren 1832—41.

<sup>42</sup> Prot. 7/9, 21/9 1861, 21/1 1862. Ekholm hade avlagt sitt gesällprov år 1853 i Helsingfors, och därefter arbetat som gesäll i Petersburg.



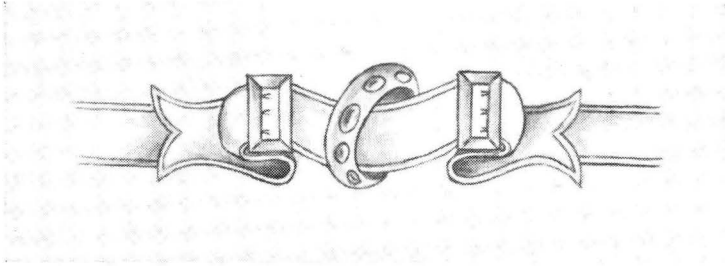


Fig. 22. C. W. Taléns ritning av år 1846. 1/1.

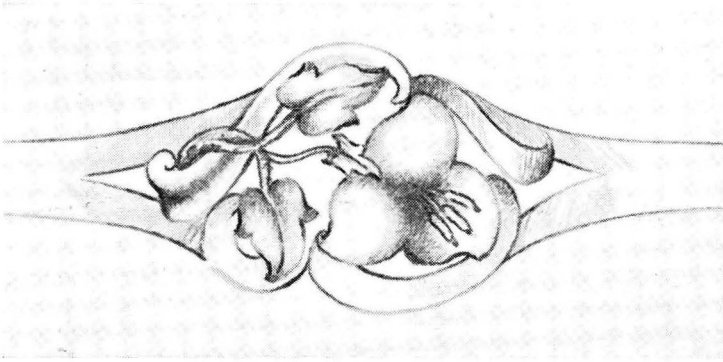


Fig. 23. O. R. Mellins ritning av år 1860. 1/1.

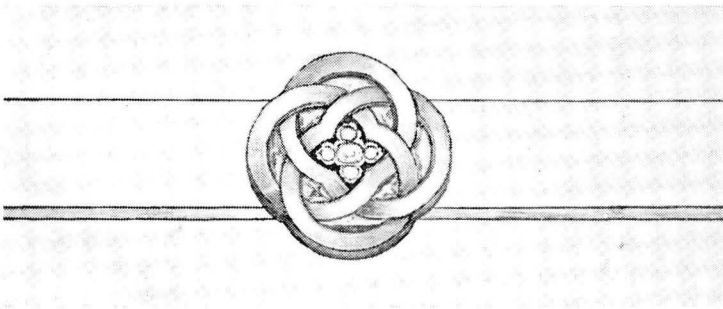


Fig. 24. Detalj av C. F. Ekholms ritning av år 1861. 3/4.

C. F. Ekholm var den sista mästare som intogs i Helsingfors guldsmedsskrå, innan detta upphörde år 1866.

Av guldsmederna hade endast Johan Winqvist fått sin yrkesutbildning i Åbo. Mellin d.ä. och Talén var födda i Sverige och hade gått i lära i Stockholm. Alla de andra hade däremot arbetat i Petersburg.

Trots att man vid mästerstyckets utförande noga skilde på silverarbetarna å ena sidan och galanteriarbetarna å andra sidan, var de dock alla, oberoende av mästerstyckets beskaffenhet, berättigade att arbeta som mästare på båda områdena. Isynnerhet guldsmederna utförde också silverarbeten, då dessa hade större åtgång än guldsmedsarbeten.

Helsingfors guldsmedsämbetes mästerstyckeritningar ger en uppfattning om det finska silversmidets stilideal under förra hälften av 1800-talet. Under skråets tidigare verksamhet övervägde de västliga traditionerna från Stockholm och Åbo. Mästerstycket bestod av en sengustaviansk urneformad strösockerskål eller kaffekanna. Men den politiska skilsmässan från Sverige, och Helsingfors upphöjelse till huvudstad ledde till en östlig orientering och nya, mångsidiga förbindelser med rikets centrum, Petersburg. Som av de ovan beskrivna mästerstyckena tydligt framgår, avspeglade sig de nya förhållandena förvånansvärt snabbt också i silversmidet. Den låga godronnerade te- eller kaffekanna, vari mästerstycket fr.o.m. 1810-talet vanligen bestod, saknar motsvarighet i det samtida silversmidet i Sverige. Det är anmärkningsvärt att Helsingfors härvid gick i täten. Guldsmederna i Åbo, som under hela den svenska tiden hade varit ledande inom silversmidet i Finland, förblev längre de gamla traditionerna trogna. De konservativa silversmederna i Åbo kom därför att gå vidare i gamla spår, medan man i Helsingfors var snabb att följa med silversmidets utveckling i Petersburg. Inom kort tog Helsingfors helt och hållet ledningen inom guldsmidet, och det var förebilderna från Petersburg som blev bestämmande för stilriktningen i Helsingfors.

Det inflytande från Petersburg, som kan iakttagas i Helsingfors silverarbeten, berodde i första hand på de personliga kontakter som upprätthölls med kejsarstaden. Redan på 1700-talet arbetade finska guldsmeder som mästare i Petersburg och efter år 1809 flyttade ännu flere hantverkare dit än tidigare.

Tidvis utgjorde mästarna från Finland t.o.m. majoritet inom de utländska guldsmedernas skrå i Petersburg. Det var ur det finska silversmidets synpunkt viktigt att landsmännen i Petersburg inte förlorade kontakten med det forna hemlandet. I deras verkstäder arbetade nästan enbart finska lärlingar och gesäller och de tog sig i allmänhet hustrur från Finland. Stilsambandet under 1800-talet mellan silversmidet i Petersburg och Finland berodde på att de finska mästarna i Petersburg höll en obruten kontakt med hemlandet samt att talrika gesäller från Finland arbetade i Petersburg. De täta förbindelserna kommer också till synes i det faktum, att petersburgskt 1800-talssilver ofta förekommer i finländska hem. Största delen av dessa föremål kan dessutom konstateras härstamma från finska mästareshem. Då den köpande allmänheten satte värde på ryska

silverarbeten, kopierades dessa efter bästa förmåga också av de inhemska silversmederna.

Alla de mer betydande guldsmederna i Helsingfors under 1800-talets senare hälft fick sin utbildning i Petersburg. Mången guldsmed av finsk härstamning, som nått erkännande i Petersburg, flyttade efter år 1917 till hemlandet och förmedlade därigenom petersburgska traditioner till det nyare guldsmidet i Finland. Sålunda har det inflytande från Petersburg, som först yttrar sig i Helsingfors i början av 1800-talet, haft vittgående följder för guldsmidets utveckling i landet.

*Riitta Pylkkänen*

---

Förteckning över Helsingfors guldsmedsämbe-  
tes samling av  
mästerstyckeritningar.

1. Johan Mellberg (Ekenäs) 14/4 1810, tuschteckning. Gräddkanna med lock i nyklassisk stil. Kannans höjd 9,4 cm. Fig. 2.
2. Fredric Strömstén 23/10 1813, blyertsteckning. Sockerskål i nyklassisk stil. Höjd 19,5 cm. Fig. 3.
3. Anders Dannberg 23/10 1813, blyertsteckning. Tekanna i empirestil. Höjd 13,5 cm. Fig. 6.
4. Wilhelm Fahlström 4/7 1818 (teckningen daterad 13/2 1812), blyertsteckning, delvis tuschad. Sockerskål i nyklassisk stil. Höjd 20,8 cm. Fig. 4.
5. David Gröndahl 23/3 1822 (teckningen daterad 1820), laverad tuschteckning. Tekanna i empirestil. Höjd 16 cm. Fig. 7.
6. Gustaf Grönholm 25/2 1823, tuschteckning, Karneolen färglagd med rött. »Pitschaft» i guld. Höjd 2,8 cm. Fig. 19.
7. Anton Anders Holst 17/2 1824, laverad tuschteckning. Kaffekanna i empirestil. Höjd 22,3 cm. Fig. 8.
8. Pontus Kilian Karp 23/10 1824, blyertsteckning. Kaffekanna i empirestil. Höjd 30,5 cm. Fig. 5.
9. August Sjöholm 13/8 1825, tuschteckning. Sockerskål i empirestil. Höjd 31,5 cm. Fig. 17.
10. Carl Petter Berg 30/11 1825, tuschteckning. Kaffekanna i empirestil. Höjd 25 cm.
11. Adolph Gustaf Illberg (Fredrikshamn) 5/6 1826, laverad tuschteckning. Grädds-  
snäcka i empirestil. Höjd 9,8 cm.
12. Gustaf Lindroos 11/4 1827, laverad tuschteckning. Kaffe- eller tekanna i senempire  
stil. Höjd 25,2 cm. Fig. 9.
13. Eric Gardberg 23/2 1829, tuschteckning. »Pitschaft» i guld. Bredd 5,1 cm. Fig. 20.
14. Gabriel Wahlbeck 17/9 1831, blyertsteckning. Tekanna i senempire. Höjd 18  
cm. Fig. 11.
15. Roland Mellin 8/4 1833, färglagd tuschteckning. Snusdosa i guld. Mått 3,6 × 5,1 cm.
16. Gustaf Adolf Wickman 4/9 1833, blyertsteckning. Tekanna i empirestil. Höjd  
14,2 cm. Fig. 12.
17. Eric Öhman 6/4 1839, laverad tuschteckning. Tekanna i nyrokoko. Höjd 14 cm.  
Fig. 13.
18. Gustaf Adolf Strömbeck 4/10 1841, tuschteckning. Tekanna i nyrokoko. Höjd  
16 cm. Fig. 16.
19. Eric Winberg 4/10 1841, tuschteckning. Guldarmband i form av en orm. Längd  
17,7 cm. Fig. 21.
20. Carl Wiktor Talén 24/8 1846, tuschteckning. Guldarmband i nyrokoko. Fig. 22.
21. Otto Roland Mellin 13/3 1860, blyertsteckning. Guldarmband i nyrokoko. Fig. 23.
22. Carl Fridolf Ekholm 21/9 1861, färglagd tuschteckning, sidoprofil i blyerst. Guld-  
armband. Fig. 24.

Samlingen förvaras i historiska avdelningens arkiv i Finlands Nationalmuseum.

REFERAT

**Meisterstücke der Helsingforscher Goldschmiedezunft**

Im Jahr 1805 gründeten die früher der Åboer Zunft der Goldschmiede unterstellten helsingforscher Gold- und Silberschmiede eine eigene Zunft, die bis zur Aufhebung des Zunftwesens im Jahr 1866 fortbestand. Das Protokoll und andere Urkunden der Zunft, die im Archiv der Historischen Abteilung des Finnischen Nationalmuseums aufbewahrt werden, geben ein recht klares Bild von Ihrer Tätigkeit. In die Sammlung gehört auch ein zweiundzwanzig Zeichnungen enthaltender Band über Entwürfe zu Meisterstücken, welche die Stilentwicklung der helsingforscher Goldschmiedekunst in der ersten Hälfte des 19. Jahrhunderts beleuchten.

Zu Beginn der Wirksamkeit der neugegründeten Zunft folgte die Ausführung von Meisterarbeiten den Traditionen der Åboer Zunft. Es gibt Fälle in denen Silberschmiede ihr Meisterstück im stockholmer, sog. spätgustavischen Stil (Louis XVI) als urnenförmige Streuzuckerdosen (Abb. 3, 4) hergestellt haben. Auch zwei Entwürfe zu breiten, urnenförmigen Empire-Kaffekannen (Abb. 5), die sich dem in Åbo in der ersten Hälfte des 19. Jahrhundert üblichen Typ anschliessen, kommen in der Sammlung vor.

Die staatliche Trennung von Schweden im Jahr 1809 und die im Zusammenhang hiermit erfolgte Verlegung der Hauptstadt nach Helsingfors, rief bereits in den 1810er Jahren ein Anknüpfen von Beziehungen in östlicher Richtung, d.h. zu Petersburg, hervor, Verhältnismässig bald verlieh die neue Orientierung auch der Goldschmiedekunst ihr Gepräge. Die von den 1810er Jahren an häufig ausgeführten Meisterstücke, die niedrigen, mit senkrechten Buckelrippen versehenen (godronierten) Tee- oder Kaffekannen (Abb. 6—16) haben keine Gegenstücke unter den gleichzeitigen schwedischen Silberarbeiten. Ihre Vorbilder sind aus Petersburg entlehnt (Abb. 9, 10, 13, 14). Die Silbergegenstände sowohl im Biedermeier- als auch im Neurokokostil sind stilistisch stark von Petersburg beeinflusst.

Zu Beginn der Existenzzeit der helsingforscher Zunft bestanden die Meisterarbeiten der Goldschmiede meist aus Petschaften (19, 20) oder goldenen Schnupftabaksdosen (Abb. 18). Sämtliche sechs Gesellen, die nach dem Jahr 1841 die Meisterprüfung der helsingforscher Goldschmiedezunft bestanden, haben ein Armband als Meisterstück angefertigt (Abb. 21—24).

Der petersburger Einfluss, der sich in den Entwürfen zu den Meisterstücken der meisten helsingforscher Goldschmiede feststellen lässt, rührt in erster Linie von persönlichen Beziehungen der Goldschmiede zur Kaiserstadt her. Finnische Goldschmiede haben schon im 18. Jahrhundert als Meister in Petersburg gewirkt, doch hat die Übersiedlung von Handwerkern nach Petersburg nach dem Jahr 1809 noch bedeutend zugenommen. Zeitweilig bildeten die finnischen Meister geradezu die Mehrheit innerhalb der Zunft der ausländischen Goldschmiede. Es war im Hinblick auf die finnische Goldschmiedekunst aber wichtig, dass die finnischen Goldschmiede den Kontakt mit ihrem ehemaligen Vaterland nicht verloren. In ihren Werkstätten arbeiteten fast ausschliesslich finnische Gesellen und Lehrlinge. Auch die meisten helsingforscher Gesellen haben ihre Schritte nach Petersburg gelenkt um dort zuzulernen, einige haben auch dort ihre Gesellenprüfung abgelegt. Viele der nach Petersburg ausgezogenen Jünglinge blieben für immer da, andere wiederum kehrten in ihre Heimatstadt zurück, wo sie sich ihre Meisterrechte erwarben. Die Mehrzahl derer, die ihr Meisterstück innerhalb der Helsingforscher Zunft der Goldschmiede ausführten hatten wenigstens einige Jahre in Petersburg gearbeitet. Die Gesellenwanderung nach Petersburg einerseits und andererseits der Kontakt der finnischen Meister in Petersburg mit ihrer früheren Heimat, erklärt die, vor allem in Helsingfors deutlich hervortretenden, petersburger Züge in der finnischen Goldschmiedekunst des 19. Jahrhunderts.