

Skifferknivar med djurhuvudskaft

I. KNIVEN FRÅN LAITILA.

Den i fig. 1 avbildade stenkniven hittades hösten 1961 i Leinmäki by, Laitila socken, Egentliga Finland, vid byggandet av en skogsbilväg. Fyndplatsen ligger i socknens östra, glest bebyggda del på en huvudsakligen av hållmark bestående udde, Oromaannokka, som västerifrån skjuter ut i det stora kärr, som på topografkartan 1: 42 000 benämnes Varakorvensuo. Platsen ligger fågelvägen c. 3 km österom centrum i Leinmäki by. Kärret



Fig. 1. Skifferkniv med djurhuvud. Oromaannokka, Laitila socken, Egentliga Finland. NM 15269. Skala 1: 1.

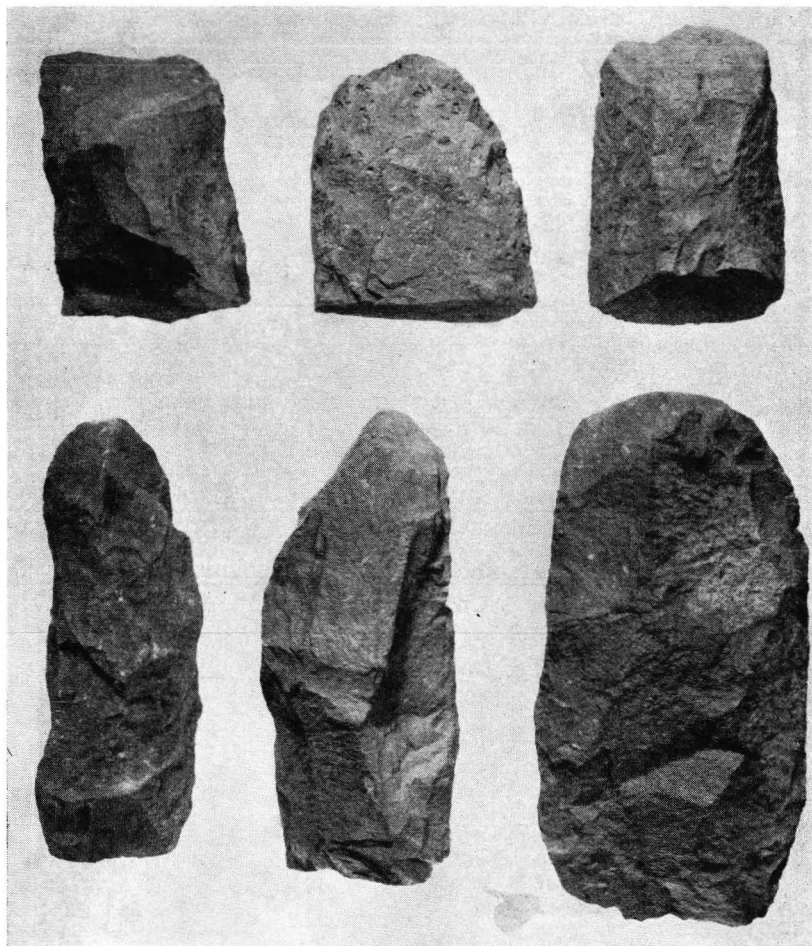


Fig. 2. Förarbeten till yxor av olivindiabas. Oromaannokka, Laitila socken. Skala 1: 2.

ligger enligt topografkartan 20—22 saschen (= 42—47 m) över havet och fyndplatsen ligger ungefär vid det högre av dessa värden.

Vid ett besök på platsen konstaterade Ville Luho att det fanns ett kulturlager och sommaren 1962 utförde jag en grävning där. Boplatsen var i det närmaste totalförstörd. En bulldozer hade skrapat ihop grus till vägen och lämnat endast några m² orörda. Tydligt har boplatsen dock inte varit större än c. 100 m². En del av det nedan redovisade fyndmaterialet hittades utspritt längs vägen, en del, bl.a. all keramik, låg kring en starkt förstörd eldstad. Det var också här kniven hittats. Med hänsyn till boplatsens ringa omfång kan det anses sannolikt att bosättningen har varit kortvarig och att fynden i stort sett är samtidigt.

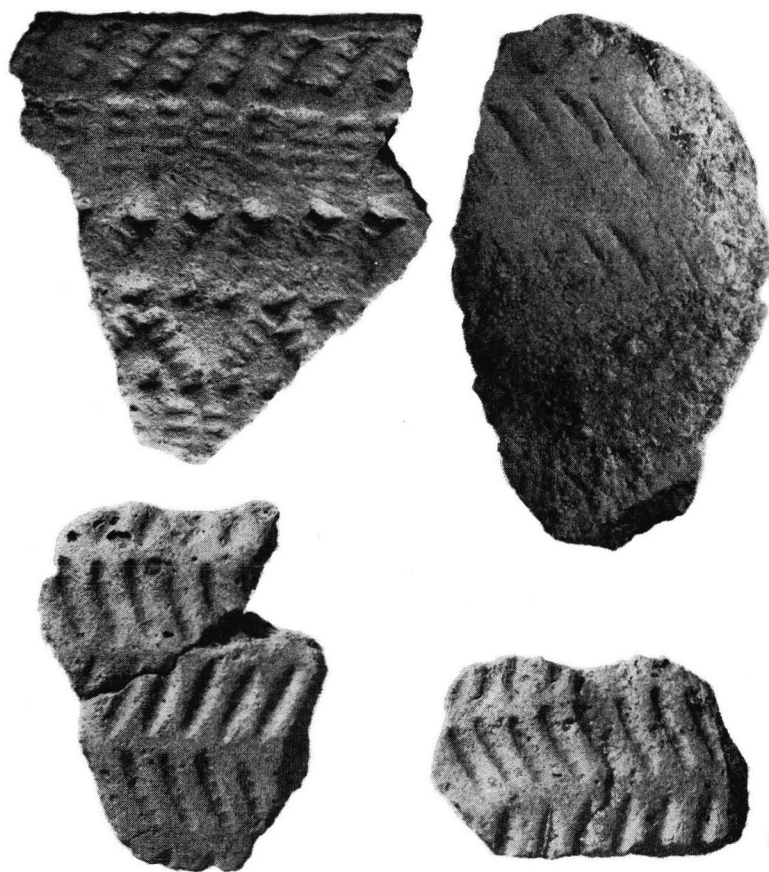


Fig. 3. Keramik från Oromaannokka, Laitila socken. Skala 4: 5.

Omkring en kilometer norrom denna fyndplats iakttog en av Nationalmuseets trägna rapportörer i denna trakt, folkskolläraren Eino Lyysaari för några år sedan ett antal diabasgångar i rapakiviberget, vilka förmodades vara bearbetade i förhistorisk tid. Geologisk expertis har inte kunnat bekräfta, att avsiktlig stenbrytning skulle ha förekommit, men den rikliga tillgången till det begärliga råämnet kan förklara det ovanliga valet av lägerplats. Därför har vi i detta fall inte rätt att förutsätta, att boplatsen har legat vid den dåtida stranden, såsom nästan alltid annars är fallet med stenåldersboplatserna.

På boplatsen hittades fjorton förarbeten, varav några fragmentariska och ett eldskadat, till yxor, samtliga av olivindiabas (fig. 2). De är alltför knappt bearbetade för att en typbestämning skulle vara möjlig. Sju har asymmetrisk, närmast triangulär genomskärning, medan fyra utförligare

bearbetade fragment har oval genomskärning. Alla exemplar med bevarad eggdel är avsedda till tväryxor. Bultning förekommer inte, vilket kan gälla som bevis för att vi inte har att göra med båt-yxkulturen, som ju gärna använde just denna olivindiabas.

Utom dessa yxämnen, kärnor och avslag, hittades två stenföremål med slipning. Det ena är en smal miniatyrmejsel med tväregg och avsmalnande nacke, det andra ett nackfragment av en liten yxe, som på ena bredsidan har den på hålmejslar av Jäkärälä-typ ofta förekommande skaftningsrännan. Båda är av finkornig diabas. Också alla förarbetena kan tänkas ha varit avsedda att bli yxor eller hålmejslar av Jäkärälä-typ.¹

Keramiken består av ett sextiotal skärvor av tydligen inte flere än fyra kärll och tillhör den sydvästfinska Jäkärälä-keramiken, som är utbredd längs Finlands kust från Teuva i norr till Esbo i öster. Två fyndplatser finns i Österbotten (Pappilankangas och Komsinkangas i Teuva socken)², tre i Satakunta (Lammila i Hinnerjoki, Kolmhaara i Honkilahti³ och Parkkila i Köyliö⁴). I Egentliga Finland ligger eponymboplatsen Jäkärälä och Tastonranta⁵ i St Marie (Maaria) socken, Kukkaroski i Lieto, Aisti i Mynämäki och slutligen den ovanbeskrivna Oromaannokka i Lai-tila. På Åland finns två fyndplatser (Södra Rödmyra och Tisdal i Saltvik socken)⁶ och i Nyland kan vi räkna det övre fyndbältet vid Mynt i Esbo dels till stilskedet I: 2, dels till Jäkärälä-gruppen.

Genom frånvaron av gropar är Jäkärälä-keramiken klart definierad gentemot den typiska kamkeramiken⁷, medan jag inte har funnit någon lika enkel formel för gränsgången mellan Jäkärälä-keramiken och den tidiga kamkeramikens yngre fas (Åyräpääs stil I: 2). Åyräpää betecknar Jäkärälä-keramiken som en lokalgrupp inom stil I: 2, vilken delvis vore samtidig med den följande stilen. Förhållandet mellan Jäkärälä-keramiken och den typiska kamkeramiken framgår också mycket klart av vissa fyndgrupper på Kolmhaara-boplatsen, där den senare är företrädd i sin allra äldsta fas (utan geometriska motiv). Av Kolmhaara liksom av fynden från Kukkaroski i Lieto framgår det tydligt att de båda keramikstilarna har hört till var sin befolkningsgrupp, som åtminstone inte vid det första sammanträffandet har blandat sig med varandra. Skillnaden består inte bara i kera-

¹ A. *Europaeus*, SMYA-FFT 32, s. 94.

² A. *Europaeus*, SMYA-FFT 36: 1, s. 69 f.

³ T. *Edgren*, FM 1959, s. 5 f. — T. *Edgren*, Nordenskiöldsamfundets tidskrift 1961, s. 3 f.

⁴ Tove *Riska*, FM 1945, s. 15 f.

⁵ NM 15297.

⁶ M. *Drejjer*, FM 1940, s. 29 f., s. 33 f.

⁷ A. *Åyräpää*, Acta arcaeologica I (København 1930), s. 178.

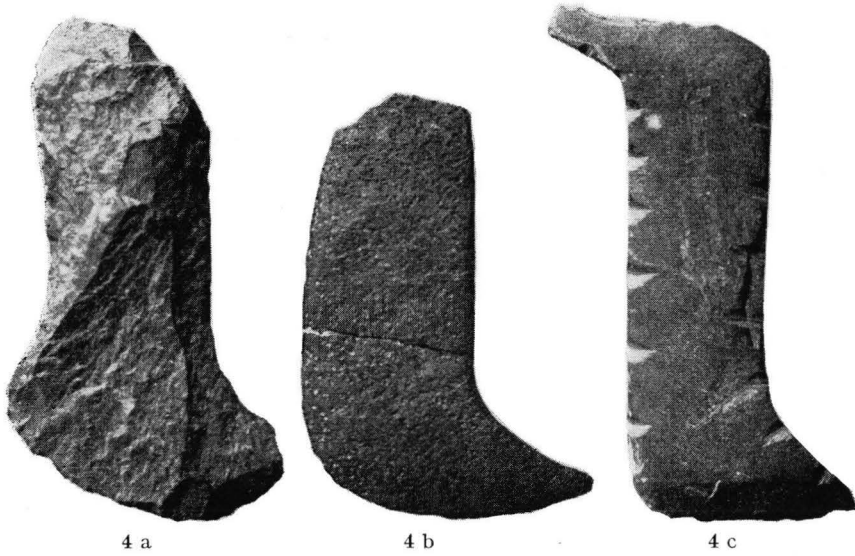


Fig. 4. Böjda knivar från sydvästra Finland. — a. Kolmhaara bopplats, Honkilahti sn, Satakunta. NM 11873: 42. — b. Honkilahti (lösfynd), Satakunta. NM 13284. — c. Pispä bopplats, Kokemäki sn, Satakunta. NM 13786: 107. — Skala 1: 1.

miken utan också däri, att den typiska kamkeramikens bärare har gjort småverktyg av flinta och sina yxor av blöta stenarter, medan Jäkrlä-folket har yxor och mejslar av tät diabas och småverktyg av kvarts eller av hårda, mörka stenarter. Bland dessa sistnämnda finns enstaka skifferföremål, men huvudsakligen har man använt hårdare råämnen.

Kniven från Oromaannokka mäter 12.9 cm från nospetsen till det avbrutna egghörnet och är 5—6 mm tjock. Mulen är skadad och kan tänkas ha varit jämnt avrundad utan markerad mun. De på bilden framträdande »morrhåren» är ärr efter tillslagningen. Också frånsidan visar rester av slagytan, som inte har slipats bort. Öronen har åtskiljts genom en kort inslipning, som visar att skepnaden är avsiktlig och inte bara har en tillfällig likhet med ett djurhuvud. Strax under öronen finns en konkavitet, som tyder på att knivskaftet har varit ombundet, förmodligen med en bärrem. Skaftet har avrundade kanter och står i 80° vinkel mot bladet (vinkeln mellan skaftets mittlinje och förbindelselinjen mellan eggens yttersta punkter, i detta fall den avbrutna uddens tänkta spets). Bladets rygg är tvärslipad, eggen är dubbelsidigt skarpslipad utan facetter. Brottytan vid udden visar nötning.

Den petrografiska granskningen utfördes av mag. Fredrik Pipping. Dess möjligheter begränsades av förbudet mot skadande ingrepp och den blev

alltså endast ytlig. Den specifika vikten är 2.70, vilket utesluter möjligheten att materialet vore tätkornig diabas och närmast tyder på urbergsfyllit. Fyllit med denna färg är inte känd i sydvästra Finland, men något sannolikt ursprungsområde kan inte utpekas. Det ligger i ingen händelse vare sig i kareliderna eller i svekofenniderna.

Kniven sällar sig till en grupp knivar med vinkelböjt skaft, av vilken ett mindre antal är känt från sydvästra Finland. Någon enhetlighet i materialvalet föreligger inte, men de flesta är gjorda av mörk, skifferliknande stenart. Gruppen har behandlats av Äyräpää och omnämns av Tove Riska i samband med presentationen av Parkkila boplat, där tre sådana knivar hade hittats tillsammans med Jäkärlä-keramik och typisk kamkeramik.⁸ I Honkilahti kyrkoby har en vinkelböjd kniv hittats i närheten av typisk kamkeramik, stil II: 1.⁹ På Pispa boplat i Kokemäki socken har hittats en dubbeleggad Z-formig kniv med eggarna i nästan rät vinkel mot skaftet, vilket liksom många nordskandinaviska skifferknivar är försett med små slipade hak längs kanterna (fig. 4c).¹⁰ På Kolmhaara boplat har hittats det i fig. 4a avbildade föremålet, som är gjort av den på boplatsen rikligt förekommande hårda porfyritiska stenarten (östersjöporfyr?), som på grund av sin hårdhet alltid är oslipad. Föremålet är uppenbarligen en kniv med ovässad egg och den är säkert gjord på platsen.

Av dessa fynd framgår, att böjda knivar av sten förekommer tillsammans med Jäkärlä-keramik och med typisk kamkeramik. Utbredningen sammanfaller med Jäkärlä-keramikens. Alla fyndplatserna utom en (Lempäälä, NM 2536: 344) ligger vid kusten, den nordligaste i Ilmajoki i södra Österbotten (NM 13681), den östligaste i Sjundeå i Nyland (Åbo museum, Linders samling 330). Kniven från Oromaannokka kan alltså sägas vara av en typ som förekommer också på andra samtidiga boplatser i sydvästra Finland. Då har emellertid hänsyn inte tagits till skaftets djurhuvud, som är unikt för södra Finland. Man har tidigare jämfört de sydvästfinska knivarna med likartade knivar i norra Fennoskandia. Bl.a. på boplatsen Kalmosärkkä i Suomussalmi (Kainuu) har hittats en kniv, som mycket liknar de sydvästfinska (NM 14831: 1582) och bland de nordsvenska och nordnorska stövelformade knivarna finns flere som står de finska nära. Jämförelsen vinner förnyad aktualitet genom det nya fyndet, då ju seden att utforma knivskaftet till ett djurhuvud väsentligen var nordskandinavisk.

⁸ Tove Riska, FM 1945, s. 23 f. — A. Äyräpää, FM 1950, s. 31, s. 33.

⁹ Raumo museum 2419.

¹⁰ V. Luho, SM 1961, s. 19.

Till nyligen var ett lösfunnet T-formigt redskap från Muurla socken det enda som tydde på förbindelser mellan Egentliga Finland och Nordskandinavien under den kamkeramiska tiden och också detta föremål tvekade Äyräpää att rubricera som ett importföremål.¹¹ Avsevärt mindre tvekan behöver råda beträffande ett knivfragment, som år 1961 hittades på Muddais gård i Perniö socken, Eg. Finland, tillsammans med yngre typisk kamkeramik.¹² Fyndplatsen utgrävdes av mig år 1962 och konstaterades vara en liten boplatz med helt enhetlig keramik i stil II: 2 och ganska rikligt med flinta. Både keramiken och flintförekomsten anger att boplatzen är yngre än Oromaannokka i Laitila men något äldre än boplatserna Hatunluoma och Pitkämäki i södra Österbotten (se nedan s. 18).

Knivfragmentet från Muddais, Perniö är av grågult-röd bandad, hård sandsten av den typ, som man är van att förbinda med Nordskandinavien. Det är visserligen inte uteslutet, att en sådan sten skulle ha kunnat bildas i södra Finland, men hittills har den inte påträffats där och stenarten kan alltså sägas indicera nordfennoskandiskt ursprung.¹³ Knivens båda bevarade kanter är skärpta och den har alltså varit dubbeleggad; den ena kanten är rak, den andra konvex, men man kan inte avgöra om denna konvexitet är ursprunglig. Brottytorna är avsiktligt tillslagna och bredsidorna omsorgsfullt planslipade. Avståndet från egg till egg är 47 mm, vilket är för mycket för att kniven skall kunna räknas till de bananformiga knivarna; däremot kan bredbladiga knivar med böjt skaft mycket väl komma ifråga som underlag för rekonstruktionsförsök. Stora skifferföremål med planslipade bredsidor förekommer endast sällan på boplatser med typisk kamkeramik,¹⁴ vilket ytterligare styrker uppfattningen, att fragmentet från Muddais är importerat från norra Skandinavien.

Knivfragmentet från Muddais är visserligen yngre än djurhuvudkniven från Oromaannokka i Laitila, men det visar, att avståndet till norra Fennoskandia inte var för långt för införsel av enstaka föremål. Om djurhuvudkniven verkligen är importerad från norr, visar den att den nordskandinaviska skifferplastiken har börjat tidigare än vad någon vågat förmoda. Den skulle ha funnits redan i slutet av den tid, som i Sydsandinavien kallas tidigneolitikum.¹⁵ I sin kamkeramiska miljö är fyndet däremot på intet sätt anakronistiskt, eftersom figurskulpturer förekommer där t.o.m. under betydligt äldre tider.

¹¹ A. Äyräpää, Ett unikt skifferföremål, FM 1951, s. 7.

¹² NM 15251: 19.

¹³ Enligt utlåtande av fil.mag. Fredrik Pipping, Geol. forskningsanstalten.

¹⁴ A. Äyräpää, Skifferspetsarna i östra Fennoskandien, FM 1950, s. 12, s. 35.

¹⁵ Jämför tabellen i C. F. Meinander, SMYA-FFT 58, s. 205.



Fig. 5. Skifferkniv med djurhuvud. Sodankylä socken. Lappland (Finland), NM 15000.
Skala 3:4.

II. KNIVEN FRÅN SODANKYLÄ

Samma år som kniven från Laitila hittades också den i fig. 5 avbildade kniven från Sodankylä i Lappland.¹⁶ Den hade hittats vid nyröjning på Rahkokangas, Toivola lägenhet, Vuojärvi by. År 1962 utförde A. Erä-Esko en efterundersökning. Grunden består av kärrjord och där hittades inom ett några m² stort område eldspår, ett stort antal fragment av flere nordbottniska hackor och andra redskap av strålstensskiffer, vilka uppenbarligen avsiktligt hade slagits sönder, samt ytterligare ett fragment av en pilspets av grå opak flinta.¹⁷ Fragmentet (fig. 6: 1) är alltför obetydligt för att tillåta en entydig typbestämning; det kan möjligen ha hört till en pil av den bladformiga kamkeramiska typen, men basdelen, som inte förefaller att vara avbruten, anknyter närmare till en grupp av pilspetsar med smal, tvär bas, som av boplat fynden att döma hör till tiden efter den spetsovala eller rombiska bladformiga typen. Typen med smal basdel förekommer bl.a. på boplatserna Pukkila (Pirtinpelto och Ahonpelto) i Uskela, på Hatun-

¹⁶ NM 15000.

¹⁷ NM 15725.

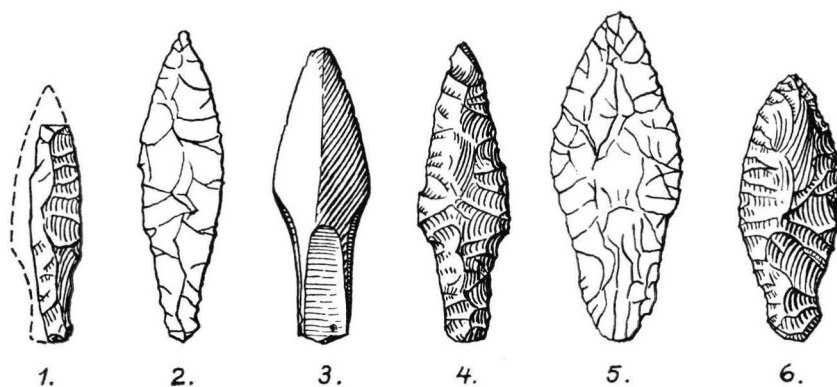


Fig. 6. Pilspetsar med smal bas. — 1. Rahkokangas, Sodankylä sn, Lappland. Flinta, fragmentarisk. NM 15725: 5. — 2. Muurola boplats, Rovaniemi sn, N. Österbotten. Kvarts. NM 14110: 91. — 3. Hatunluoma boplats, Lapua, S. Österbotten. Skiffer. NM 4302: 9. — 4. Pukkila boplatsområde, Uskela, Eg. Finland. Flinta. NM 10498: 2. — 5. Pukkila boplatsområde, Uskela, Eg. Finland. Kvarts. NM 10796: 1. — 6. Honkaniemi boplats, Askola sn, Nyland. Flinta. NM 10030: 9. — Skala 1: 1.

luoma i Lapua och på Muurola i Rovaniemi.¹⁸ I ingen händelse kan fragmentet räknas till den senneolitiska typen med tvär bas, för vilken den vassa basen är ett viktigt kännetecken. Pilspetsen hör alltså sannolikt till den kamkeramiska tidens slut, och de övriga fynden motsäger inte denna datering.

Kniven är 16.9 cm lång från skaftets näbb till udden, som är obetydligt skadad. Materialet är tvärbandad, grågul och violett skiffer. Den utsvängda eggen avgränsas mot skaftet av en skarpvinklig, 2 mm bred häl. Eggen är dubbelsidigt avfasad, ryggen är mot udden ryggad, medan skaftet har avrundade kanter. Djurhuvudet är utan öra och liknar därigenom en fågel. I nacken finns en slipad fåra, tydligen avsedd som stöd för en rem. Den i fig. 5 avbildade flatsidan är starkare korroderad än den andra, vilket tyder på att kniven någon tid har legat på markytan.

Kniven har ett motstycke i kniven från Villhelmina i svenska Lappland (fig. 7a).¹⁹ Den viktigaste skillnaden består däri, att Villhelmina-kniven har ett öra och alltså inte behöver det extra jacket i nacken; örat och mulen har tillsammans bildat ett effektivt stöd för remmen. Till samma familj

¹⁸ Jämför: NM 4302: 9, skiffer, Hatunluoma boplats, Lapua sn; NM 13306: 1229, skiffer, Pitkämäki boplats, Lapua sn; NM 10498: 2, flinta, Pukkila, Uskela sn; NM 10796: 1, rosenkvarts, Pukkila, Uskela sn; NM 14110: 91, kvarts, Muurola, Rovaniemi; NM 5176: 10, flinta, Kaunissaari, Parikkala sn.

¹⁹ *Montelius*, Minnen från vår forntid, nr 537; SHM 13600.

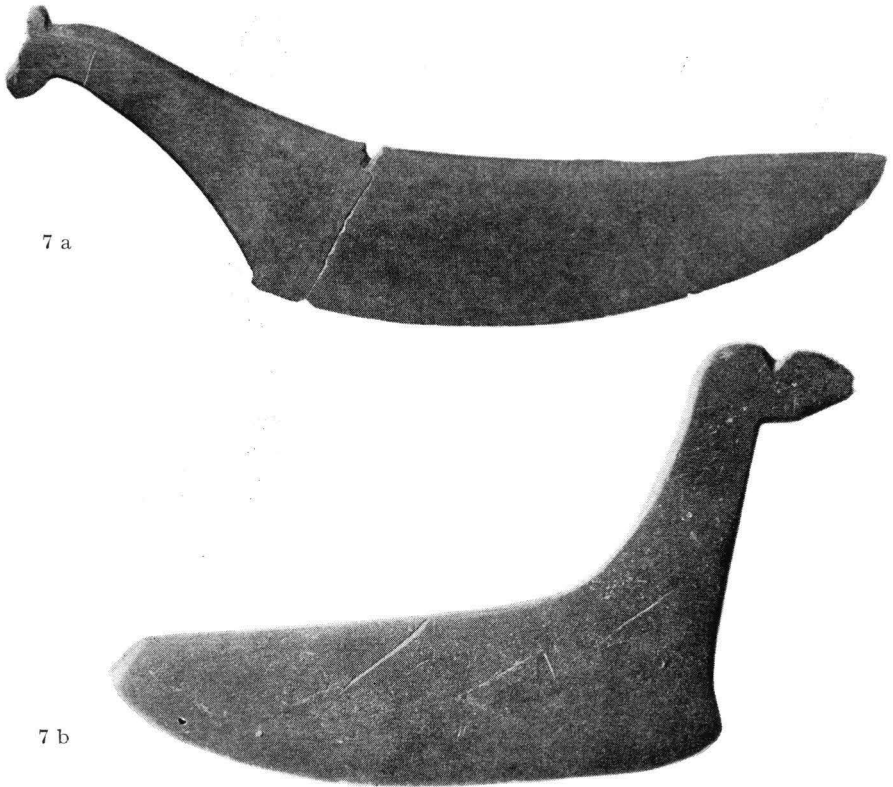


Fig. 7. Skifferknivar med djurhuvud. — a. Vilhelmina sn, Lappland, Sverige. SHM 13600.
— b. Tuna sn, Medelpad. SHM 20215. Skala a = 1: 2, b = c. 3: 4.

hör också den i fig. 7b avbildade kniven från Tuna i Medelpad, vilken liksom Sodankylä-kniven har ett extra jack över hjässan, men som är utan häl mellan skaft och egg²⁰. En kniv från Norsjö (fig. 11, Umeå museum) har den skarpa hälen, vinkelböjd skaftavslutning, som eventuellt kan tolkas som ett djurhuvud, samt naggade skaftkanter på samma sätt som många av de tveeggade skifferdolkarna. Ytterligare kan några fragment nämnas i sammanhanget. Ett är från Enånger i Hälsingland (fig. 8)²¹, ett annat är den ofta omskrivna Risvik-kniven från Meløy i Nordland (fig. 9).²² Det nyaste tillskottet är de sex skulpturerna från Tjikkiträsk, Stensele socken i svenska Lappland.²³ Ett något diskutabelt djurhuvud

²⁰ SHM 20215.

²¹ *Montelius*, *Minnen*, nr 538; Hudiksvalls museum.

²² *Gjessing*, *Risvik-kniven*, *Det kgl. norske videnskabers selskabs skrifter* 1934 Nr 2.

²³ SHM 26716. — *Tillväxten* 1961, fig. 1.

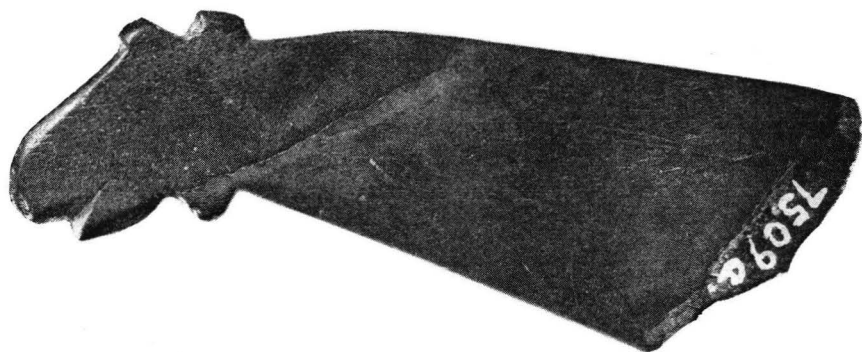


Fig. 8. Fragment av skifferkniv. Enånger socken, Hälsingland. Hudiksvalls museum. Skala c. 1:1.

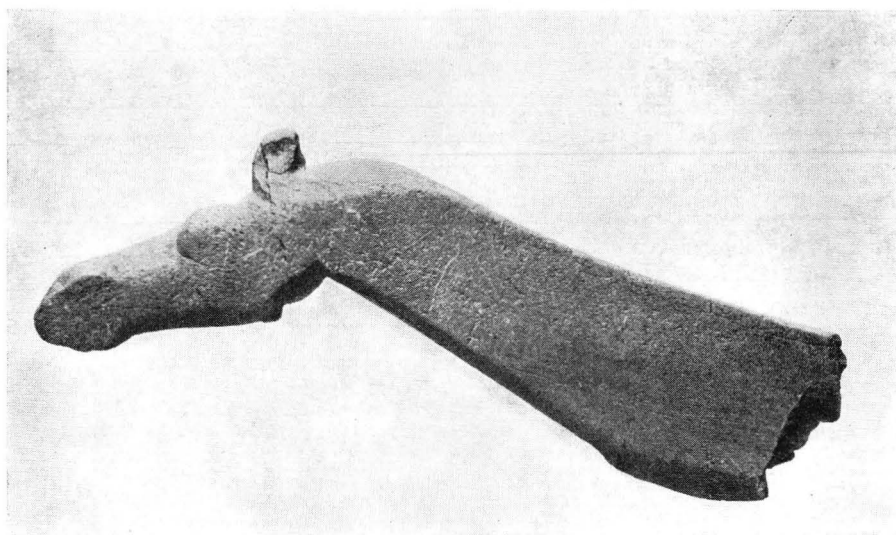


Fig. 9. Risvik-kniven. Meløy, Nordland. Tromsø museum 3500. Skala 1:1.

finns på en eneggad kniv från Ulsnes i Nordmøre²⁴ och på en likartad kniv med skarp häl från Nunfjord, Björnön²⁵ (fig. 10 a, b). Simonsen²⁶ har beskrivit och avbildat en serie eneggade knivar med böjd skaftavslutning, vilka han tolkar som djurhuvuden. Inför var och en av dem ställer man sig tvivlande och är beredd att förneka varje animalisk likhet, men som grupp

²⁴ Trondheim 14413 h.

²⁵ Trondheim 15121.

²⁶ *Simonsen*, Acta arch. XXV, s. 307 f.

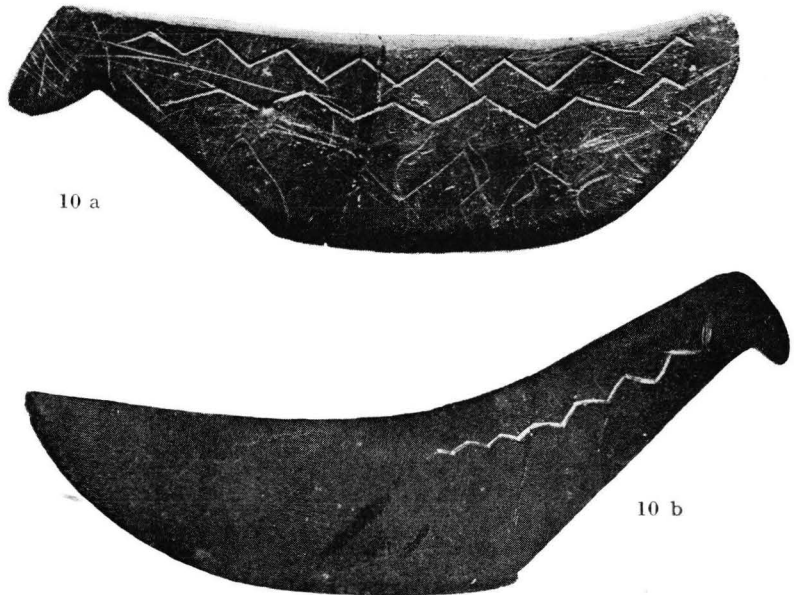


Fig. 10. Skifferknivar med böjd skaftavslutning. Ornamentet är kritat. — a. Ulsnes, Aure sn, Nordmøre. Trondheim 14413 h. — b. Nunfjord, Björnör sn, S. Trøndelag. Trondheim 15121. — Skala 1: 1.

har de uppenbarligen samband med de mera naturalistiskt utformade djurhuvudknivarna. Simonsen uppfattar dessa knivar som degenererade exemplar av samma typ som Vilhelminakniven fig. 7 a; mig synes det riktigare att undvika ordet degenererad och i stället upprätta en något vidare typ, som ger plats både för de »riktiga» djurhuvudknivarna och de mindre riktiga, alltså: eneggade, böjda knivar med ett ombindningsstöd i skaftändan, vilket kan ha formen av ett djurhuvud.

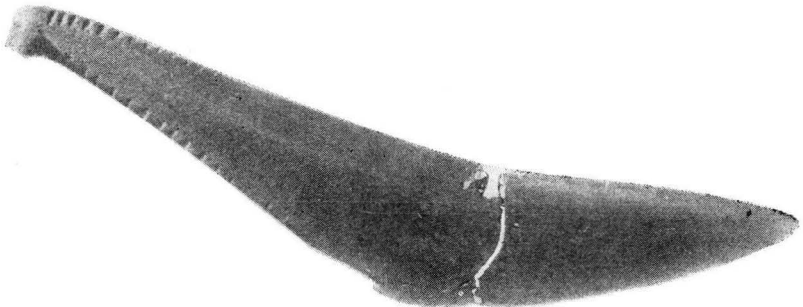


Fig. 11. Skifferkniv. Norsjö socken. Umeå museum.

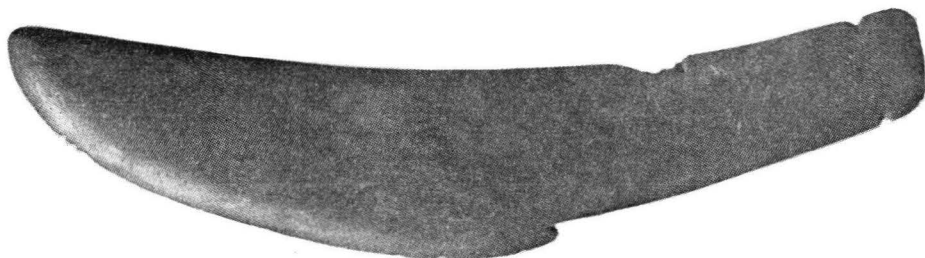


Fig. 12. Eneggad skifferkniv med fästeskårer. Rovaniemi socken, Nordösterbotten. NM 3282: 1. Skala 2: 3.

Dessa eneggade skifferknivar kan inte dateras med varandra enbart på grund av sitt djurhuvud. Det finns eneggade skifferknivar i Nordnorge redan tillsammans med kamkeramik av Säräisniemi-typ och de lever kvar till slutet av nordnorsk stenålder. Skulptural utsmyckning förekommer på olika slag av föremål under hela denna tid. Vid en typologisk datering måste vi alltså utnyttja andra detaljer än djurhuvudet, och ett sådant finner vi i hälen mellan egg och skaft på knivarna från Sodankylä, Vilhelmina och Norsjö. Samma häl finns på ytterligare en finsk kniv från Rovaniemi, som dessutom har fästeskårer i skaftändan (fig. 12). En liknande kniv har hittats på Åloppe och typen får där sin datering till mitten av den mellan-neolitiska tiden (MN II). Med Brøgger kan vi kalla typen Åloppe-typ²⁷ och definiera den som en eneggad vinkel- eller krumböjd kniv av skiffer



Fig. 13. T-formigt redskap. Pitkämäki, Lapua socken, Sydösterbotten, NM 14117: 1. Skala 1: 1.

²⁷ A. W. Brøgger, *Arktisk stenålder*, s. 62.

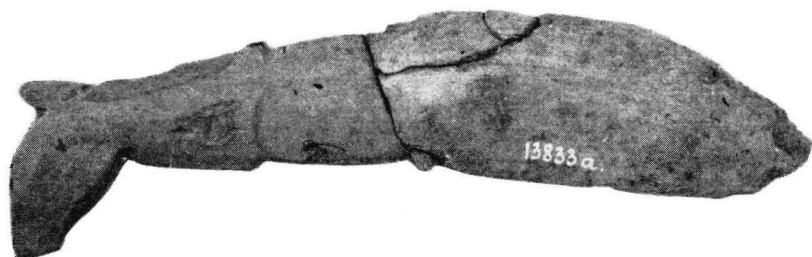


Fig. 14. Bananformig kniv med djurhuvudskaft. Skarhaug, Ytre Frena, Möre. Trondheim 13833. Skala 1: 1.

med ett skarpt hak mellan egg och skaft och en fastbindningsanordning i skaftändan. Denna anordning har ibland formen av ett naturalistiskt djurhuvud. Definitionen är något snävare än Bröggers och jag kan inte upplysa om, hurvida den av honom angivna utbredningstygndpunkten i Ångermanland också gäller denna snävare typ.

De tillsammans med Sodankylä-kniven hittade föremålen stöder en datering till senare delen av den kamkeramiska tiden. Enligt Santesson hör krumknivarna till en tidig del av den norrländska skifferkulturen och är samtidigt med de T-formiga redskapen.²⁸ Det kan därför vara av intresse att påminna om det på Pitkämäki boplatz i Lapua socken (Syd-österbotten) hittade T-formiga redskapet, vars ena skaftgren ändrar i ett djurhuvud (fig. 13).²⁹ På samma boplatz har vi ytterligare ett T-formigt redskap och på det närbelägna och samtidigt Hatunluoma två T-formiga redskap och ett fragment av en bananformig kniv av norrländsk typ.³⁰ Dessa fynd binder Överveda-Åloppe-skedet vid den yngre typiska kamkeramikens slutskede och »göken» från Pitkämäki är ett klart bevis för att den norrländska skifferplastiken delvis kan höra till Övervedaskedet. Därpå tyder också en kniv från Skarhaug, Ytre Frena, som hör till de bananformiga knivarna med hak på övergången mellan blad och skaft och vars skaftända slutar i ett omiskännligt björnhuvud (fig. 14).³¹

III. DOLKAR MED DJURHUVUDSKAFT.

De flesta djurhuvudknivarna hör till den raka, tveggade typen, de är dolkar, och diskussionen om skifferplastikens datering har i främsta rummet gällt dem. Då jag senast skrev om dessa dolkar, daterade jag dem till senare

²⁸ O. B. Santesson, *Magiska skifferredskap från Norrlands stenålder*, Uppsala 1941, s. 14.

²⁹ Ella Kivikoski, *SMYA-FFT* 58, s. 137 f.

³⁰ A. Äyräpää, *FM* 1950, s. 31; *FM* 1951, s. 7; *FM* 1955, s. 18.

³¹ Trondheim 13833 a. — Gjessing, *Risvik-kniven*, s. 4.

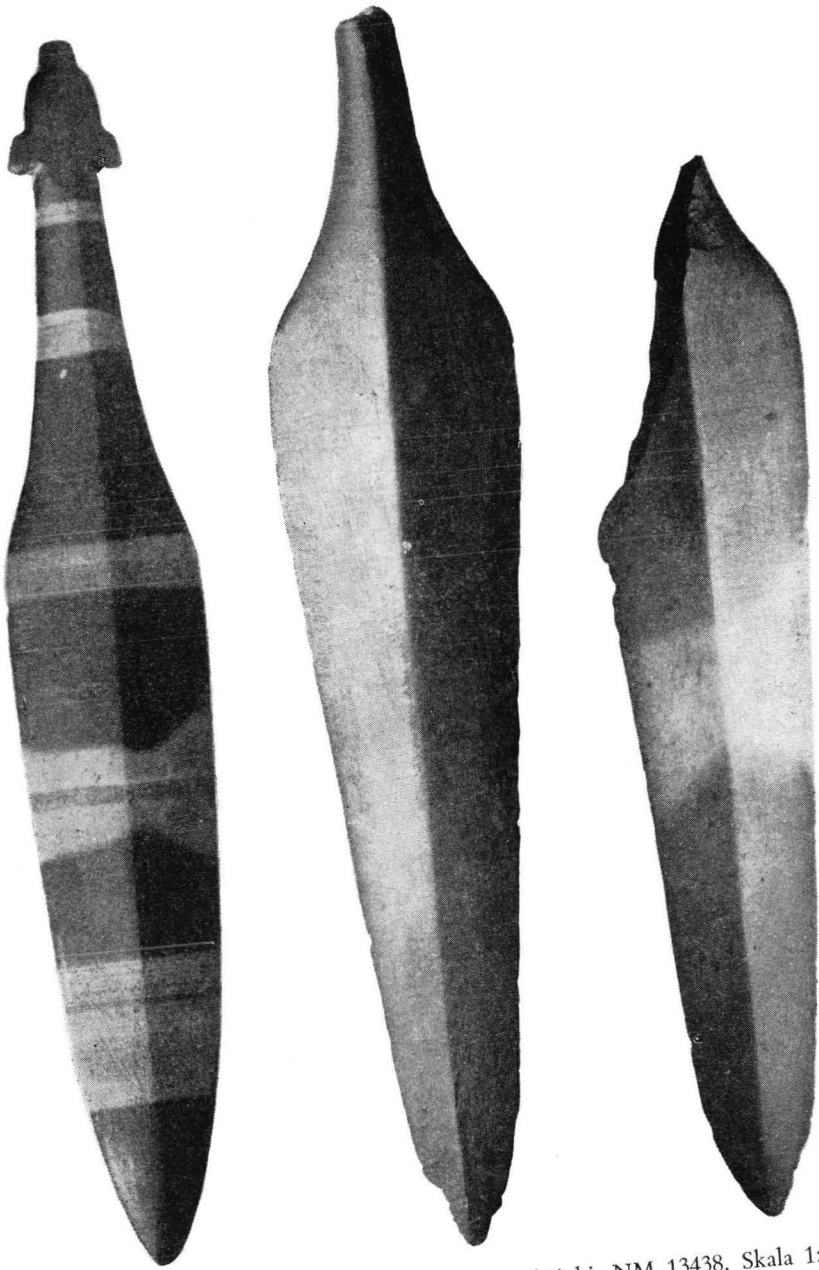


Fig. 15—17. Nordfinska skifferdolkar. — 15. Pyhäjoki. NM 13438. Skala 1:1. — 16. Ylitornio. NM 12443. Skala 9:10. — 17. Pello. NM 16406. Skala 1:1.

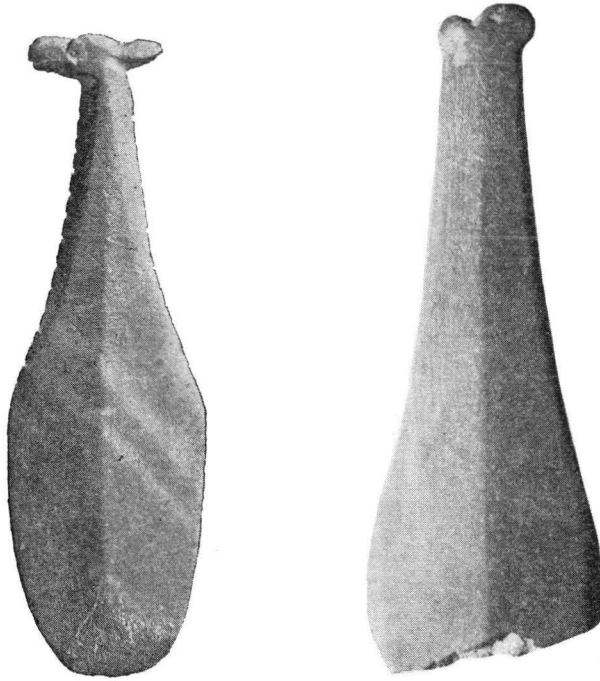


Fig. 18—19. Nordfinska skifferdolkar. — 18. Rovaniemi. NM 9972: 1. — 19. Kittilä. NM 15437. — Skala 1: 1.

delen av den mellanholitiska tiden.³² Det är Povl Simonsens skarpa avvisning av denna datering som är den egentliga anledningen till att jag återkommer till spørsmålet.³³

Gutorm Gjessing daterade i tiden Risvik-kniven till en betydligt senare tid.³⁴ Han konstaterar först likheten mellan denna norska kniv och de finska djurhuvudvapnen: »Dyrehodeøkstens første optreden fastslås ved at de eldste økstene undertiden er degenerasjonsformer av båtøkser. De synes da tidligst å optre i slutningen av båtøkstiden, som igjen må falle et godt stykke ned i hellekistetid, og det er neppe tvil om at de lever i bruk enda inn i sydkandinavisk bronsealder — kanskje faller til og med blomstrings-tiden efter steinalderens egentlige slutning sørpå. Den utmerkede og velformede øksen fra Sökkijärvi tyder på det, idet den utvilsomt må være samtidig med Seimadolken.» Denna generellt sena datering av djurhuvud-

³² C. F. Meinander, Tervolakniven, FM 1947—48, s. 14 f.

³³ Povl Simonsen, An Animal-headed Dagger from Karlebotn in East Finnmark, Acta arch. XXV (København 1954), s. 304 f.

³⁴ Gjessing, Risvik-kniven, s. 6 f.

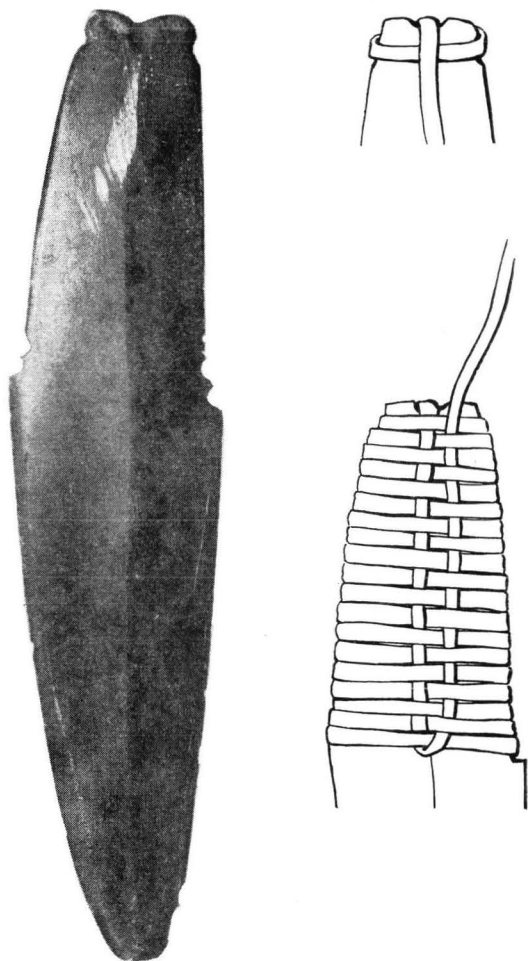


Fig. 20. Bananformig kniv med förslag till omlindning av skaftet. Rovaniemi. NM 15662. Skala 3:4.

yxorna är inte riktig; flere av dem visar större likhet med östeuropeiska knoppyxor (Knaufhammeraxt) än med båtyxorna³⁵ och t.ex. älghuvudet från Huittinen har man velat datera till en betydligt äldre tid än båtyxkulturen.³⁶ Visserligen är ingen av dessa tidiga dateringar välgrundad, men lika litet grundat är påståendet, att alla de finska skulpturerna liksom Säckijärvi-yxan vore från slutet av stenåldern eller rent av från bronsåldern.

³⁵ J. Leppäaho, SM 1953, s. 48.

³⁶ V. Luho, Huittisten hirvenpään ajoituksesta, Corolla arch. in hon. C. A. Nordman (Helsingfors 1952), s. 32 f. — Ett ytterligare argument för en tidig datering av älgskulpturen från Huittinen är likheten med hornskulpturerna från det prekeramiska gravfältet på Olenij Ostrov (N. N. Gurina, MIA 47, fig. 129–131).

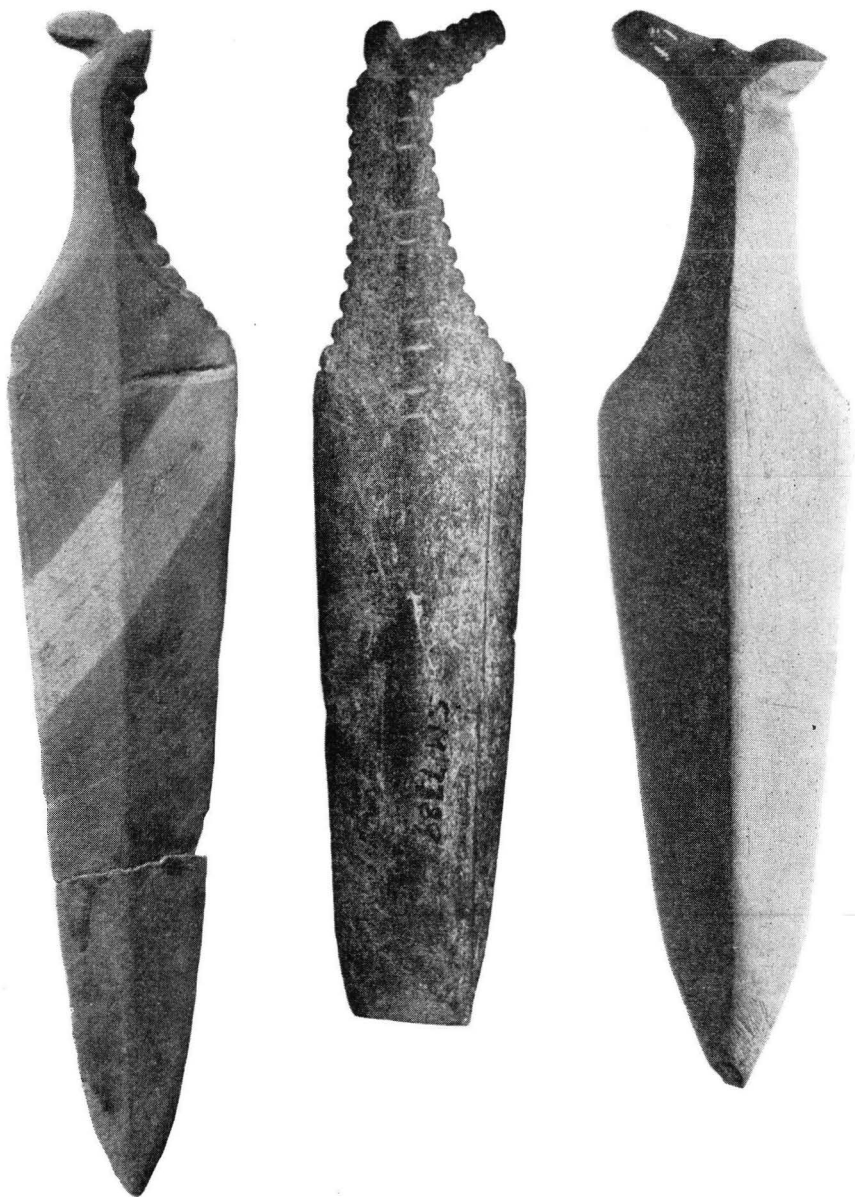


Fig. 21–23. Nordsvenska skifferdolkar. — 21. Åsele. SHM 10332. — 22. Skellefteå. Skellefteå museum 7789. — 23. Delsbo. SHM 10469. — Skala c. 1:1.

Varje försök att datera skifferknivarna med djurhuvudskäft med hjälp av skafthålsvapnen med djurhuvud är dömt att misslyckas.

Simonsen har upptagit Gjessings tanke om ett samband mellan de nordfennoskandiska skifferknivarna och en av brons(?)dolkarna i Seima-



Fig. 24—27. Nordsvenska skifferdolkar. — 24. Skellefteå. Skellefteå museum 29. — 25. Nederkalix. SHM 19370: 1. — 26. Tåsjö. SHM 21949. — 27. Byske. SHM 17536. — Skala c. 1: 1.

fyndet.³⁷ Simonsen indelar skifferknivarna i två grupper: grupp A med »flat, silhouette-carved animal head and broad flat handle, handy for practical use» och grupp B med »a slender, round handle which rules out any utility value, and an elk head, sculptured in the round but in conventionalized form». Av dessa måste den första gruppen enligt Simonsen »undoubtedly have had its prototype to the east, whereby it becomes subject to Gjessings dating». Frånsett att man har skäl att ställa sig skeptisk varje gång

³⁷ *Simonsen*, *Acta arch.* XXV, s. 306 f.

ett sakförhållande inte motiveras med andra argument än med en påstådd otvivelaktighet, har man svårt att förstå logiken i detta resonemang. Det har bevisligen funnits både skifferknivar och friskulpturer föreställande älg i Fennoskandia långt före Seima-fyndets tid och det är föga trovärdigt, att det behövdes en påstöt från den tidigmetalliska Seima-kulturen för att dessa två element skulle kombineras. Ett samband mellan de fennoskandiska småskulpturerna och Seima-dolkarna är ingalunda uteslutet, men då sålunda, att både skifferkulturen och Seima-kulturen, liksom redan före dem den kamkeramiska kulturen, öser ur samma sega nordeuropeiska konsttradition. Simonsens datering av sin grupp A till äldre bronsålder leder också till en kronologisk orimlighet: han upptar den eneggade kniven från Åloppe (Minnen 541) som en deriverad form inom denna grupp.

Såsom Simonsen framhåller, har flertalet av skifferdolkarna ett skaft, som är alltför smalt för att som sådant vara praktiskt användbart. Det är emellertid felaktigt att därav dra slutsatsen, att dolkarna för den skull inte kunde användas — man kunde ju förse tången med skivor av organiskt material eller linda om det med en rem. Flere av djurhuvuddolkarna är försedda med slipade jack längs skaftets kanter (Åsele, Skellefteå, Tåsjö, Byske, Sörheim, Rovaniemi), vilka kan tolkas som stöd för lindningen. Samma ändamål har, föreställer jag mig, också Kittilä-knivens (fig. 19) båda knoppar tjänat. Tydligast ser man detta på de bananformiga knivarna, som har ombindningsstöd både i skaftändan och vid övergången mellan skaft och blad. En bananformig kniv, som sommaren 1962 hittades helt nära Niskanperä boplatz i Rovaniemi, har i fig. 20 fått tjäna som underlag för rekonstruktionsritningar som visar, hur denna inlindning kan ha tett sig. Om det endast hade gällt att ge fäste för en bärrem, skulle den vertikala hålkälen i skaftändan och haken på övergången mellan skaft och blad vara svåra att förklara. I teckningen fig. 20 ger den vertikala hålkälen stöd åt den remända, som skall hindra lindningen att glida. Liknande hålkälar finns också på djurhuvudknivarna. Deras uppgift som stöd för inlindningen framgår ganska klart av kniven från Rovaniemi fig. 18; den konkava ytan mellan öra och hjässa är blanksliten och strax under örat finns ett skarpt jack, som inte betingas av strävan till naturalitisk likhet. Jag kan alltså inte biträda uppfattningen, att skaftets bredd vore en väsentlig grundval för dolkarnas indelning i huvudtyper. Likaså skulle jag vilja avskaffa uttrycken rudimentärt resp. degenererat djurhuvud; de dolkar och knivar som därvid avses representerar endast andra och oftast äldre sätt att lösa inlindningsproblemet.

Den i fig. 15 avbildade dolken är av tvärbandad röd och grågrön skiffer. Längden är 15.9 cm. Djurhuvudet är i motsats till alla andra djurhuvuddolkar, som jag känner, avbildat uppifrån och ligger i dolkens mittlinje.

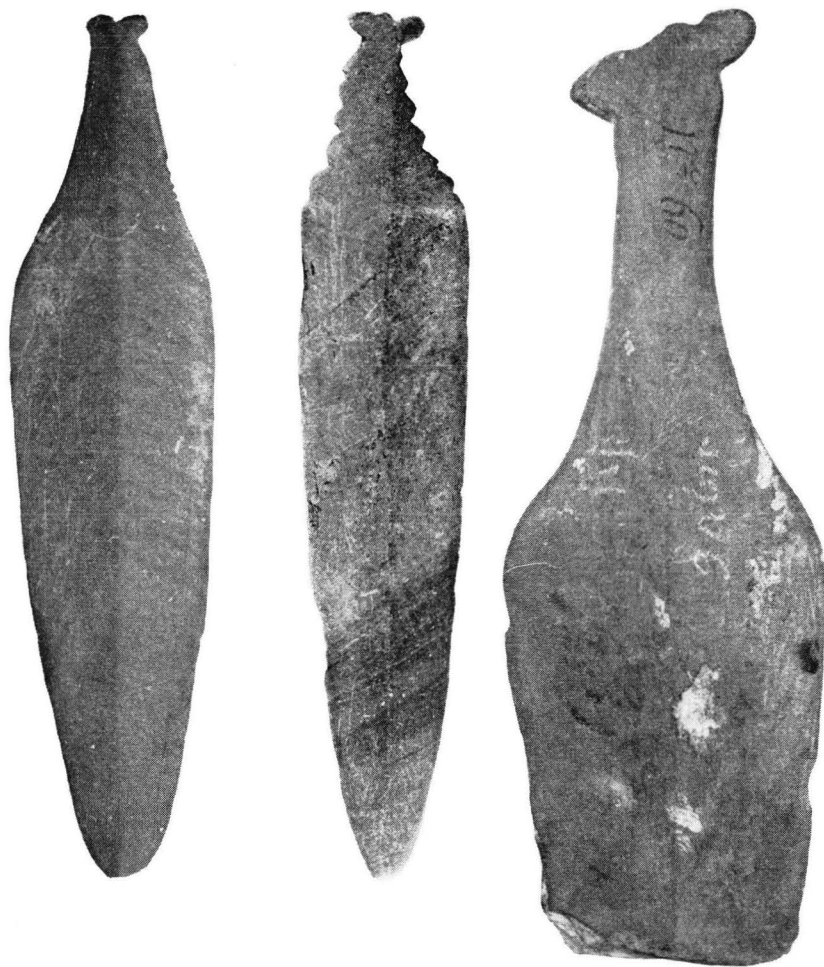


Fig. 28—30. Skifferdolkar. — 28. Lövänger. Skellefteå museum 20. — 29. Sörheim, Alstahaug sn, Nordland. Trondheim 15513 a. — 30. Säbrå. Härnösand, Kulturhistoriska museet 77. — Skala 1:1.

Mulen är obetydligt förskjuten nedåt och skaftets rygging fortsätter på den övre sidan fram till mulen, på undersidan endast till öronens höjd. Djuret är möjligen en björn. Dolken hittades i Keskikylä, Liminoja by i Pyhäjoki socken i Nordösterbotten vid sandtagning på c. 3 dm djup, 53.5 m ö.h. Något kulturlager finns inte på platsen och andra fynd är inte kända i närheten.

Originalen till fig. 16 är av enfärgat röd skiffer. Dess nuvarande längd är 183 mm. Skaftändan är avbruten. Dolken är ryggrad på vardera flatsidan. Skaftet är smalt, liksom fallet är på de flesta djurhuvuddolkarna

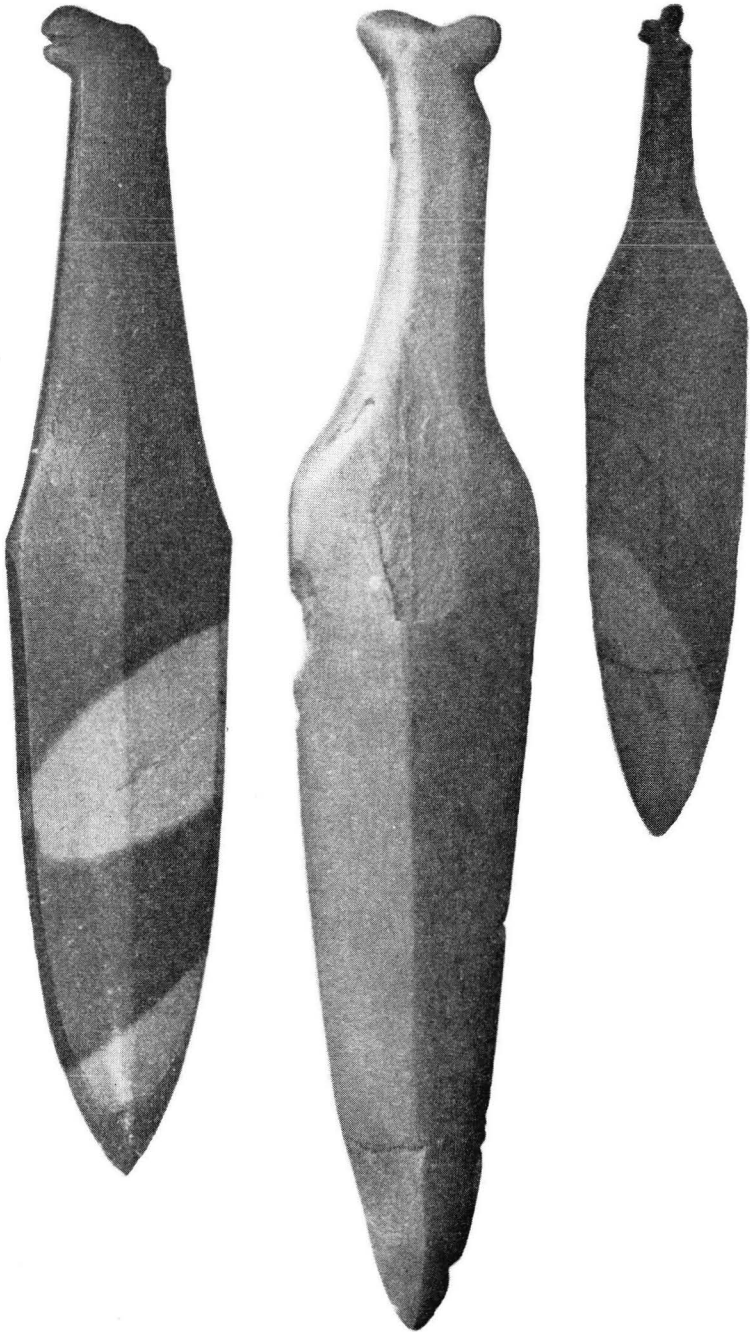


Fig. 31—33. Skifferdolkar med djurhuvudskaft. — 31. Brekken, Røros. Trondheim 5012. — 32. Marma, Älvkarleby, Uppland. SHM 19530. — 33. Laxsjö, Jämtland. Jämtlands läns museum 15154. — Skala 1: 1.

och den ryggade mittlinjen gör i sin översta del en böjning åt sidan. På den motsatta sidan finns vid brottstället en liten sned slipyta, som visar att det har funnits ett slipat jack i nacken. Jag är övertygad om att skaftet ursprungligen har varit avslutat med ett sidoblickande djurhuvud. Dolken hittades år 1935 på Uusi-Salmi gård, Meltosjärvi by, Övertorneå (Ylitornio) socken i Torne älvdal.³⁸

Ett dolkfragment, som inkom sommaren 1964, hör till samma grupp men själva skaftet är avbrutet och saknas (fig. 17). Materialet är rödskiffer med ett c. 2.5 cm brett grått tvärband. Bladet är symmetriskt och ryggat, skuldran mjukt svängd och av det smala skaftet finns endast litet av basen kvar. Med stöd av dessa omständigheter vågar man gissningen att skaftet i tiden har ändat i ett djurhuvud. Dolken hittades på Männikkö gård i Pello kyrkoby i Torneå älvdal.³⁹

Utan att göra anspråk på att få den upptagen i förteckningen på djurhuvudknivar skall ytterligare ett dolkfragment nämnas. Endast skaftdelen är bevarad (fig. 19). Den är på vardera sidan ryggad och har ett smalt skaft, som upptill avslutas i två osymmetriska knoppar. Materialet är enfärgat röd skiffer. Bladet har troligen varit symmetriskt. Dolken hittades år 1962 vid Paskalampi sel (Ounasjoki), Helppi by, Kittilä socken. På samma plats har hittats en avbruten pilspets av skiffer med mothakar och rombisk genomskärning, två håleggade yxor och en stor spetseggad yxa. Aarni Erä-Esko har besökt fyndplatsen och konstaterat att den ligger på en vidsträckt boplats, som sträcker sig 200 m längs Ounasjokis strand.

Det är meningslöst att diskutera, om Kittilä-kniven har ett degenererat eller ofullbordat djurhuvud, eftersom någon säkerhet eller enighet ändå inte kan vinnas i frågan. Å andra sidan är det klart att det existerar ett samband både med djurhuvuddolkarna och, med tanke på skaftavslutningen, med vissa bananformiga knivar.⁴⁰ Det var alltså felaktigt, när jag i Finskt museum 1947-48 skrev att alla skifferdolkar med smalt skaft med ett undantag (Arnäs) slutar i ett djurhuvud. Det finns också dolkar med annan avslutning. För att inte i varje oklart fall behöva diskutera, huruvida skaftavslutningen föreställer ett djurhuvud eller inte, kan vi uppställa en typgrupp, vilken definieras som en tveggad, symmetrisk dolk av skiffer med ryggat blad och ett skaft, som på sitt smalaste ställe är smalare än hälften av bladets största bredd och som ändar i ett ombindningsstöd. Detta stöd kan ha formen av ett djurhuvud. Skaftets kanter kan vara naggade. Materialet är ofta röd eller rödbandad skiffer. Denna utvidgning av diskussions-

³⁸ A. Erä-Esko, SMYA-FFT 58, s. 32.

³⁹ NM 16406.

⁴⁰ Montelius, Minnen, nr 498. — Brøgger, Arktisk stenålder, fig. 97.

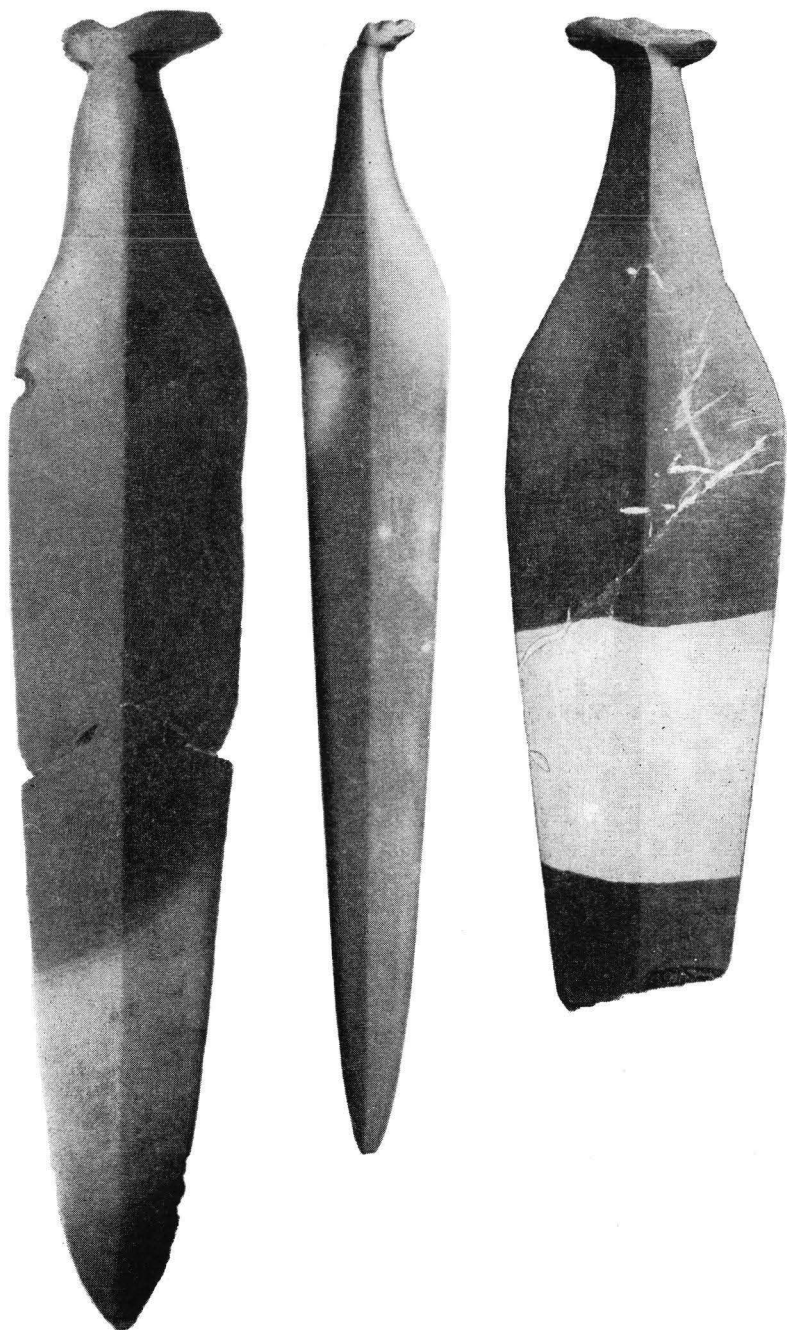


Fig. 34—36. Skifferdolkar med djurhuvud. — 34. Valbo sn, Gästrikland. SHM 26989.
— 35. Sirdagoppe, Nesheim, Finmarken. Tromsö 4799. — 36. Tervola, N. Österbotten.
NM 11703. — Skala 3: 5.

underlaget hjälper oss visserligen inte att få fram några väldaterade exemplar men den markerar att det finns ett typologiskt band mellan de bananformade knivarna och de smalskaftade dolkarna.

Till de tidigare av mig och Simonsen⁴¹ publicerade förteckningarna på djurhuvuddolkar får ytterligare fogas fem svenska fynd. Fyndorterna är Skellefteå (fig. 22),⁴² Skellefteå (fig. 24)⁴³ Lövvånger (fig. 28),⁴⁴ Sollefteå⁴⁵ och Valbo (fig. 34).⁴⁶ Dolken från Valbo i Gästrikland överträffar i längd (298 mm) de båda hittills längsta dolkarna från Tervola (fig. 36) och Sirdagoppe (fig. 35). Den hittades i sand, som hade körts från en stenåldersboplats, Skuggan, där man vid efterundersökning har hittat kamornerad keramik, enligt Louise Cederschöld av typ Säter III—IV. Detta är första gången en djurhuvuddolk kan dateras med stöd av keramik och denna datering är alltså slutet av den mellan-neolitiska tiden. Jag fick känedom om fyndet först i korrekturskedet.

För Norges vidkommande har Kristen Möllenus berikat diskussionsunderlaget med uppgifter om flere dolkar med smalt skaft, men ingen av dem har ett bevarat djurhuvud att uppvisa, och ingen är hittad i klart daterande sammanhang.⁴⁷ De visar likväl att dolkar med smalt skaft finns över hela Tröndelagen och Helgeland.

Av de norska fynden är Sirdagoppe-dolken ur dateringssynpunkt viktig.⁴⁸ Den hittades i Karlebotn i Varangerområdet i utkanten av boplatsen Gropebakkeengen, 15 m från den östligaste hyddbotten och längst borta från den kamkeramiska delen av fyndområdet (Nordli). Det är berättigat att såsom Simonsen anse, att dolken kan dateras efter fynden i de närmaste husgrunderna, givetvis med alla de förbehåll man måste göra, då det gäller ett öppet boplatsfynd. Den yngre bosättningen på

⁴¹ *Simonsen*, Acta arch. XXV, s. 304 f.

⁴² Skellefteå museum 7789. Av ljusgrå skiffer. Funnen i Kusmark, Skellefteå socken. — *E. Westerlund*, Skifferdolk med djurhuvud, Västerbotten 1963, s. 84.

⁴³ Skellefteå museum 29. Av rödbrun skiffer. Sannolik fyndplats: Skränträsk, Skellefteå socken.

⁴⁴ Skellefteå museum 20. Av bandad grå skiffer. Funnen i Vebomark, Lövvånger socken.

⁴⁵ *Gustaf Hallström*, Monumental Art of Northern Sweden from the Stone Age, Stockholm 1960, s. 375. — Trots förfrågningar hos Sollefteåortens Hembygdsgrupp har det inte lyckats att få bekräftelse eller avbildning av detta fynd, ej heller av det fynd Santesson omnämner (*Magiska skifferredskap*, s. 31, nr 3).

⁴⁶ SHM 26989. Av röd och grå bandad skiffer. — Statens historiska museum. Samlingarnas tillväxt 1962, s. 29. — För kompletterande upplysningar tackar jag Louise Cederschöld.

⁴⁷ *Kristen R. Möllenus*, Steinalderen i Søndre Helgeland, Det Kgl. Norske Videnskabers Selskabs Skrifter 1958 Nr 1 (Trondheim 1958) s. 31.

⁴⁸ *Simonsen*, Acta arch. XXV, s. 304 f. — *Simonsen*, Viking 1955, s. 1 f.

Gropebakkeengen kan dateras efter pilspetsarna av Pyheensilta-typ.⁴⁹ Fynden från Jonstorp M3,⁵⁰ från Rörvik i Kville socken⁵¹ och från Bua i Morlanda⁵² daterar typens förekomst i södra och västra Sverige till slutet av den mellan-neolitiska tiden. Den finns bl.a. i fynden från Sumtangen på Hardangervidda.⁵³ I Finland är den ledtyp i Pyheensilta-skedet, där också varianten med naggade baskanter förekommer. På Åland finns den på boplatsen Svinvallen i Saltvik, som huvudsakligen hör till slutet av den mellan-neolitiska tiden och där keramik av Kiukaistyp förekommer först i boplatsens nedersta del. I östra Finland åtföljer Pyheensilta-pilen asbestkeramiken av Pöljä-typ, som huvudsakligen är samtidig med den västfinska Pyheensilta-gruppen, men som till en del kan antas gå ned i Kiukaiskulturens tid. Pilen av Pyheensilta-typ finns dock ingenstans i klara senneolitiska sammanhang. Det är därför gåtfullt varför Simonsen utan dokumentation skriver, att Pyheensilta-pilen i Finland hör ihop med kamkeramik stil III:2 (som ju är äldre än Pyheensilta) och att detta skulle motsvara senneolitikum i Sydsandinavien.⁵⁴ På den vägen daterar han Gropebakkeengen-fasen till sydsandinaviskt senneolitikum, vilket också skulle gälla Sirdagoppe-dolken. Tvärtom stöder Sirdagoppedolkens fyndomständigheter den av mig tidigare föreslagna dateringen av de smalskaftade dolkarna till senare delen av den mellan-neolitiska tiden.

IV. DEN NORRLÄNSKA KRONOLOGIN.

Termerna mellan-neolitikum och senneolitikum kan lika litet som den nordnorska eller den finska kronologin appliceras på Norrland. Inte heller den av H. Christiansson föreslagna periodindelningen tar enkom hänsyn till norrländska förhållanden, utan bygger på Simonsens nordnorska indelning.⁵⁵ Utgående från Santessons⁵⁶ talrika höjdmätningar och från hans

⁴⁹ *Äyräpää*, FM 1950, s. 22, s. 37.

⁵⁰ O. Lidén, *Sydsvensk stenålder II*, Lund 1940, s. 104.

⁵¹ S. Janson, *En boplatz från yngre stenåldern vid Rörvik, Kville socken, Göteborgs och bohussläns forminnesförenings tidskrift 1936*, s. 67, fig. 12.

⁵² N. Niklasson, *Bua i Morlanda, Studier i nordisk arkeologi 3* (Göteborg 1962), fig. 37: 2.

⁵³ *Johs Bøe*, *Till høgjellets fornhistorie*, Bergens museum skrifter Nr 21 (1942), fig. 38 a—c.

⁵⁴ *Simonsen*, *Varanger-funnene II*, Tromsø museums skrifter vol. VII: II (1961), s. 483.

⁵⁵ *Hans Christiansson*, *Kring stenåldern i övre Norrland, Västerbotten 1961*, s. 135 f. — *Hans Christiansson*, *Norrland och Sydsandinavien*, Tor 1963, s. 25 f.

⁵⁶ *Santesson*, *Magiska skifferredskap*.

viktiga iakttagelse, även utnyttjad av Becker,⁵⁷ att skifferspetsarna med mothakar hör till en senare tid än de T-formiga redskapen, kan följande periodindelning för Norrland skisseras:

Period I. Tiden före Överveda. En representativ fyndplats för de nordligare delarna av Norrland är Gammelkänt i Överkalix socken.⁵⁸ I de sydligare delarna av Norrland kännetecknas denna period av samma prekeramiska yxtyper som i Mellansverige.⁵⁹ Föremål av fyllit är inte påvisade.

Period II. Överveda-skedet. Ledtyper är T-formiga redskap, bananformade och eneggade knivar, skifferpilar med små rätvinkliga mothakar. Perioden är delvis samtidig med Åloppe-skedet i Uppland (= Säter II) och med den yngre typiska kamkeramiken i Finland (stil II:2). Ett representativt urval av föremål från detta skede finns från Gäddede, Frostvik socken, Jämtland.⁶⁰

Period III. Ledtyp: spjutspetsar av skiffer med spetsvinkliga mothakar. Enligt Santesson är denna typ yngre än Överveda, men finns inte i de yngsta fynden av stenålderskaraktär. De har en parallellform bland pilspetsarna och dessa kan genom sin förekomst i sydligare boplat fynd dateras till senare delen av mellan-neolitisk tid. Då skifferpilar med små mothakar finns redan i Överveda, är de som ledtyp mindre lämpliga än spjutspetsarna, som har en trängre utbredning och kommer senare i bruk. Förmodligen kvarlever spjutspetsarna lika länge som pilspetsarna med mothakar, vilka i Norrland avlöses av kvartsitspetsar med tvär bas och av skifferspetsar av Sunderøytyp.⁶¹

Period IV. Ledtyp: flatretuscherade spetsar av kvartsit med tvär bas. Perioden avslutas med den lokala bronsålderns början (Ananino-bronser) även om kvartsitspetsarnas användning fortsätter.

En fixering av periodgränsen III/IV i förhållande till andra kronologiska system är av särskild betydelse för skifferdolkarnas datering. Kvartsitspetsarna med tvär bas har av Carpelan daterats till tiden 1300—600.⁶² Då det finns mycket likartade pilspetsar av flinta i hällkistfynd från Sveriges sydligare delar⁶³ och då en parallellform i kvarts förekommer även på

⁵⁷ C. J. Becker, Acta arch. XXIII (København 1952), s. 62.

⁵⁸ C. A. Moberg, Studier i bottenisk stenålder, KVHAA Handlingar Antikvariska serien 3 (1955), s. 13 ff. — Jfr recension i FM 1956, s. 92 f.

⁵⁹ Gustaf Hallström, Norrlands bebyggelsehistoriska utveckling, Ymer 62 (1942), 194 f.

⁶⁰ S. Jansson och H. Hvarfner, Från norrlandsälvar och fjällsjöar, Stockholm 1960, bild 42.

⁶¹ Gjessing, Yngre steinalder i Nord-Norge, s. 172.

⁶² Chr. Carpelan, SM 1962, s. 5 ff.

⁶³ Forssander, Der ostskandinavische Norden, Taf. XXIV—XXXII.

de äldre av Kiukais-kulturens boplatser i Finland,⁶⁴ är det sannolikt att typen också i Nordfennoskandia har kommit till användning tidigare än vad Carpelan förutsätter. Då det inte finns till senneolitisk tid daterade fynd av skifferspjuetspetsar med mothakar eller av motsvarande pilspets-typ, är det inte sannolikt att period III sträcker sig över någon väsentlig del av sydskandinaviskt senneolitikum. Om perioderna III och IV gränsar till varandra är det därför sannolikt att denna gräns ligger betydligt närmare senneolitikums början än dess slut.

Skifferdolkarna med smalt skaft uppvisar många typologiska element som de har gemensamma med spjuetspetsarna med spetsiga mothakar: materialvalet, den omsorgsfulla överslipningen och den exakta symmetrin, den ofacetterade eggen och bladets rygging, egglinjens kurvatur och den likartade utbredningen. Tillsammans med tidigare anförda argument⁶⁵ stöder dessa likheter dolkarnas datering till skifferspjuetspetsarnas tid.

Tes. De nordfennoskandiska skifferskulpturerna är ett utslag av en seg konsttradition, som lever i alla de subneolitiska kulturgrupperna i norra Europa. Eneggade skifferknivar med djurhuvud förekommer i norra och östra Fennoskandia fr.o.m. Jäkärälä-keramikens tid. De nordfennoskandiska skifferdolkarna med smalt skaft och djurhuvud tillhör i norrländsk stenålder samma tid som spjuetspetsarna av skiffer med spetsiga mothakar, i södra Norrland finns de i samma miljö som yngre gropkeramik (Säter III—IV) och i Nordnorge och Finland tillhör de Pyheensilta-pilarnas tid. Detta motsvarar i Sydskandinavien senare delen av den mellan-neolitiska tiden och möjligen början av den senneolitiska tiden.

C. F. Meinander

⁶⁴ Meinander, SMYA-FFT 53 (1954), s. 130.

⁶⁵ Meinander, FM 1947—48, s. 20 f.

REFERAT

Messer aus Schiefer mit Tierkopf am Schaft. Das Messer Abb. 1 ist auf einem Wohnplatz in der Gem. Laitila in SW-Finnland gefunden worden zusammen mit Keramik vom Jäkärälä-Typ und wird hierdurch in eine Zeit datiert die in Südkandinavien wahrscheinlich frühneolithisch C ist. Die Gesteinart gibt keinen klaren Hinweis auf den Ursprung des Messers, doch kann es jedenfalls in Verbindung mit den nordskandinavischen Schiefermessern mit Tierkopf gebracht werden.

Das Messer Abb. 6. ist in Sodankylä in Lappland gefunden. Dieses Messer hat sein Gegenstück in einem Messer aus Vilhelmina im schwedischen Lappland. Einschneidige Messer mit Tierkopf treten in Norrland und Nord-Norwegen auf. Eine Anzahl solcher Messer sind von P. Simonsen beschrieben worden (Acta arch. XXV) doch ist die Ähn-

lichkeit mit Tieren nicht immer überzeugend. Nach Erachten des Verfassers bestand die primäre Absicht im Schaffen einer Stütze für die Umschnürung des Messers mit Riemen und dieser Stütze wurde sekundär die Form eines Tierkopfes verliehen.

Eine Anzahl neuer Funde von Schieferdolchen steht unter Diskussion. Der wichtigste dieser Funde ist der Dolch von Sirdagoppe am Varangerfjord (Abb. 35); er wurde in der Nähe eines Hüttenbodens gefunden, der nach seinen Funden in dieselbe Zeit wie der Wohnplatz Pyheensilta in SW-Finnland datiert werden kann und gehört somit in das Ende des Mittelneolithikums Süd-Skandiaviens. Ein anderes, für die Datierung wichtiges Exemplar wurde in der Gemeinde Valbo in Gästrikland (Abb. 34) an der gleichen Stelle wie ostschwedische Grübchenkeramik vom Typ Säter III – IV gefunden. Der Verfasser nimmt entschieden Abstand von Simonsens Datierung der Schieferdolche in die Zeit des nordrussischen Seima-Fundes (= frühe Bronzezeit). Wenn ein Zusammenhang zwischen den Schieferdolchen und den Seima-Dolchen existiert, besteht dieser in einer zähen subarktischen Kunsttradition mit Tierköpfen als zentrales Bildmotiv. In Norrland gehören die Schieferdolche mit Tierköpfen derselben Periode an wie die Lanzenspitzen mit spitzen Widerhaken, d.h. dem Ende des Mittelneolithikums und möglicherweise dem Beginn des Spätneolithikums.