



Fig. 1. Gravfynd från Eknäs i Borgå.

EKNÄS-GRAVEN

Ett bidrag till kännedomen om båtyxkulturen i östra Nyland

I augusti månad 1957 insände jordbrukaren Martti Lehtoranta till Nationalmuseum en del lerkärlsbitar, som han funnit under schaktningsarbeten på sin gårdsplan. Gårdens namn är Forsberg och den ligger c:a 70 km öster om Helsingfors i Eknäs by av Borgå socken. Fyndstället ligger omkr. 800 m söderut från den plats där landsvägen från Borgå till Kouvola korsar Illby å. Krukbitarna, som härstammade från ett stort vulstkärl med dubbel böljeformad vulst och från en mindre snörörnerad bägare, tydde på att fyndet kom från en grav. Upphittaren uppmanades därför att genast inställa alla arbeten, som yttermera kunde skada graven. Då förf. tre dagar

senare ankom till Eknäs kunde han konstatera att man alla direktiv till trots ej kunnat låta bli att röra fyndplatsen, varvid man blottat ett lerkärl. En del bitar av kärlet hade redan gått förlorade, varför det genast tillvaratogs medan friläggningen av graven påbörjades först följande dag. Jordmånen på platsen består av grovt morängrus; söder och väster om gården finns bördiga lermarker, som sträcker sig ända fram till Illby å.

Vid schaktningsarbetena hade man skurit bort ungefär halva graven, men trots detta kunde man följa dess konturer i bottensanden. Gravens form var oval. Längden uppgick till 120 cm och bredden till 100 cm. Den var orienterad i öst-västlig riktning och låg 120 cm under jordytan (fig. 2).

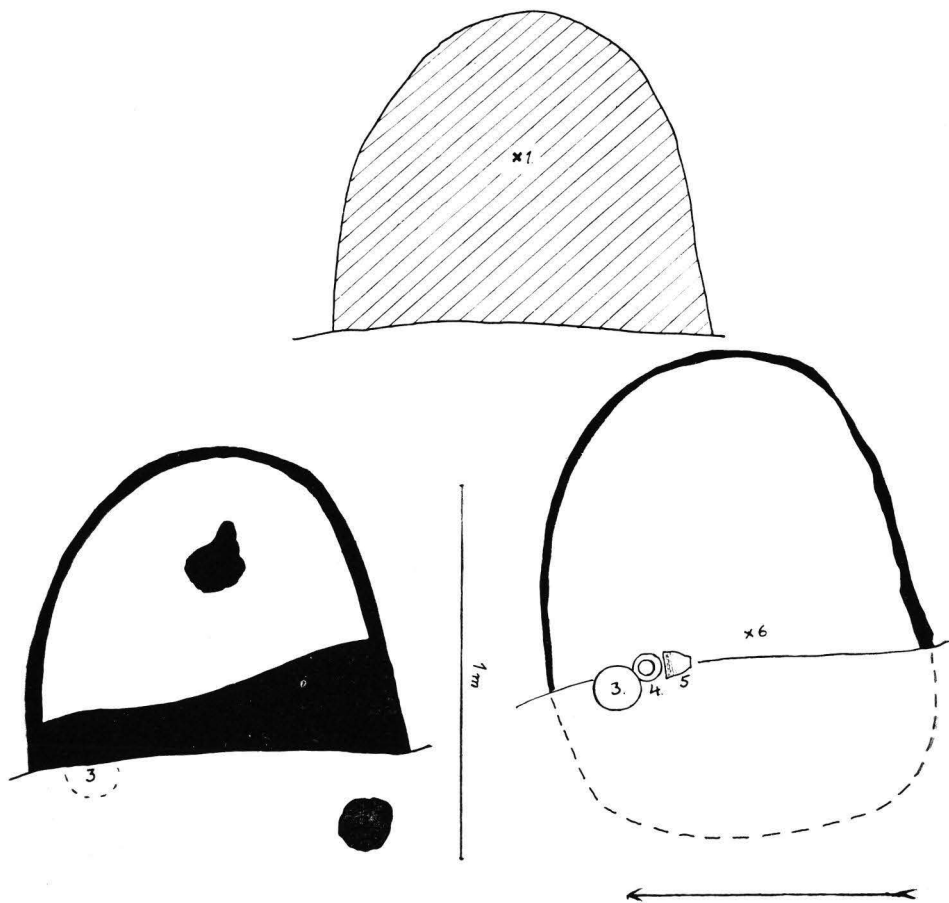


Fig. 2. Planritning över Eknäs-graven; a) skikt I (x = fyndstället för den in situ funna vulstkärlsbiten), b) skikt III, det horisontala kolskiktet, c) skikt III, gravens bottenplan med inritade fynd.

I gravens oskadade del kunde man urskilja tre från varandra klart avgränsade skikt (fig. 2 a—c).

Skikt I (fig. 2 a) som började på ett djup av 65 cm under markytan och sträckte sig ned till 90 cm, bestod av grov sot- och smutsblandad sand. Denna var jämnt fördelad över det område som senare skulle visa sig utgöra gravens bottenplan. I detta skede kunde man med säkerhet förmoda att det rörde sig om en grav, emedan den smutsblandade sanden starkt avvek från den omkringliggande jorden, vars lagerföljd kunde iakttagas i jordprofilen. På 70 cm djup påträffades en kantbit av vulstkärlet in situ, varför man kan förmoda att vulstkärlet legat på denna höjd i gravens skadade (västra) del. I övrigt var skikt I fyndtomt.

Skikt II bestod av ett 5 cm, på sina ställen blott 2 cm, tjockt lager av fin steril sand. Lagret var fyndtomt.

Skikt III (fig. 2 b—c) vidtog omedelbart under skikt II. Det bestod av ett centimetertjockt kolskikt samt under detta ett 23 cm tjockt lager av mörk smutsblandad sand. Kolskiktet sträckte sig i huvudsak över gravens mitt men även i gravens östra del fanns svaga spår av detsamma. Runt graven löpte en kolrand. Denna kom första gången till synes omedelbart under det horisontala kolskiktet och försvann på 120 cm djup där ren bottensand stötte emot.

I skikt III påträffades gravens viktigaste fynd. Under det horisontala kolskiktet hade det kärl stått, som tillvaratogs vid grävningens början (fig. 3, NM 14163: 11). Omedelbart söder om detta påträffades en mindre snörörnerad bägare, som var placerad med botten uppåt. Tätt invid denna och i vågrät ställning fanns en annan bägare, ornerad med dragna streck (fig. 5 och 4, NM 14163: 7 och 6). Väl 10 cm söder om det sistnämnda och på en aning högre nivå, dock under det horisontala kolskiktet, påträffades bitar av ännu ett sjätte lerkärl (fig. 8, NM 14163: 5).

Graven innehöll alltså följande fynd:

Två bitar från mynningsranden av ett snörörnerat lerkärl. Snörintrycken (18 st) är gjorda med högertvinnat snöre och ställda parvis. Godset är glansigt och välbränt (fig. 7, NM 14163: 1).

94 bitar, därav 11 kantbitar från ett stort lerkärl med dubbel böljeformad vulst och flat botten. Kärlväggen är skrapad och godset gulbrunt med svart insida. Mynningsdiametern kan uppskattas till 33 cm, bottendiametern till 11 cm (fig. 6, NM 14163: 2—4).

Ett lerkärl med mjukt svängd profil. Ornerinen består av snörintryck. Nedanför dem finnes en fransrad av små triangulära stämplor. Kärlens bottendiameter är 5,5 cm, höjd 15,7 cm och mynningsdiameter 14,7 cm. Godset är tunt men glansigt och välbränt (fig. 3 NM 14163: 11).

En liten snörörnerad bägare med avsats mellan hals och buk. Snörintrycken är inramade av två punktrader. Även ovanför bottenplattan finnes en punktrad, som löper runt kärlet. Höjd 6,6 cm, mynningsdiameter 7,8 cm. Godset är ljusbrunt och tämligen skört (fig. 5, NM 14163: 7).



Fig. 3—5. Lerkärl från Eknäs-graven (NM 14163: 11, 6 och 7). 2/3

En liten bägare, prydd med dragna streck och en fransrad. Kärlets bottenparti är utsvängt. Höjd 6,6 cm, mynningsdiameter 7,9 cm. Godset är ljusbrunt och fast (fig. 4, NM 14163: 6).

Delar av ett snörornerat profilerat lerkärl. Nedanför snörintrycken finnes en fransrad och uppe på mynningsranden en rad av små punkter. Godset är ljust och fast (fig. 8, NM 14163: 5).

*

Gravfyndet kan med säkerhet betraktas som ett slutet fynd, men trots detta är kärlets placering i graven av en viss betydelse. Vulstkärlet å ena sidan och de tre bägarna samt det profilerade kärfragmentet å andra sidan har legat på olika höjd i graven. Huruvida de två snörornerade mynningsbitarna (NM 14163: 1) har legat på samma höjd som vulstkärlet eller tillsammans med de tre bägarna, kan inte avgöras. Bitarna hade sänts till Nationalmuseum tillsammans med fragmenten av vulstkärlet och upphittaren kunde ej mera minnas om de var funna på samma nivå som de sistnämnda eller lägre ned i gravens förstörda del. Vulstkärlet var åtskilt från de övriga fynden av skikt II samt av det horisontala kolskiktet i skikt III. Skikt II var såtillvida sekundärt att någon motsvarighet till detta ej stod att finna i jordprofilen. Antingen har den fina sanden med avsikt lagts i graven eller har den silat eller blåst ned från gropens väggar, medan graven stod öppen. Fyndförhållandena bör väl därför tolkas så att vulstkärlet ej hör till själva gravgodset men väl är samtidigt med detta. Vulstkärlet kan ha använts vid rituella handlingar i samband med begravningen och därefter kastats ned i graven tillsammans med den sot- och smutsblandade sanden. I Danmark har man funnit vulstkeramik under sådana omständigheter att den måste vara samtidig med de enmansgravar i vars omedelbara närhet den påträffats. Fynden gjordes ej i själva graven utan i gravhögens fyllningsjord.¹

Det horisontala kolskiktet i skikt III och den kolrand som löpte runt graven tyder på att den döde vilat inom en täckt träram. På grund av gravens ovala form kan man svårligen tänka sig en kista av vågräta plankor; ramen har snarare bestått en lodrätt stående »käppar», som samtidigt har stöttat gravens väggar.

Ehuru det ej fanns några skelettspår i graven kan den dock ej vara en brandgrav. Om den döde hade bränts skulle nämligen de brända benen ha bevarats. Ej heller gravgodset visar några spår av eld. Tänkbart är att man »renat» graven genom att bränna ett bål på platsen eller genom att strö ut kol.

¹ C. J. Becker, Coarse Beakers with »Short-Wave-Moulding», Proceedings of the Prehistoric Society XXI, s. 65.



Fig. 6 a. Fragment av lerkärl med dubbel böljeformad vulst från Eknäs-graven. 1/3

I den finska båtyxkulturens gravar är förekomsten av kol och sot ej någon sällsynt företeelse. En estnisk båtyxa från Elimä i östra Nyland är funnen på en halv meters djup bland sotiga stenar.² Om en båtyxa av finsk lokaltyp från Kauhajoki uppges, att den låg bland kol och aska på en plats som såg ut som en gammal eldstad.³ Fyndet gjordes på en meters

² NM 11354. *A. Äyräpää*, *Estnische Bootäxte*, *Acta Arch.* XXIII, s. 81 ff.

³ NM 9342.

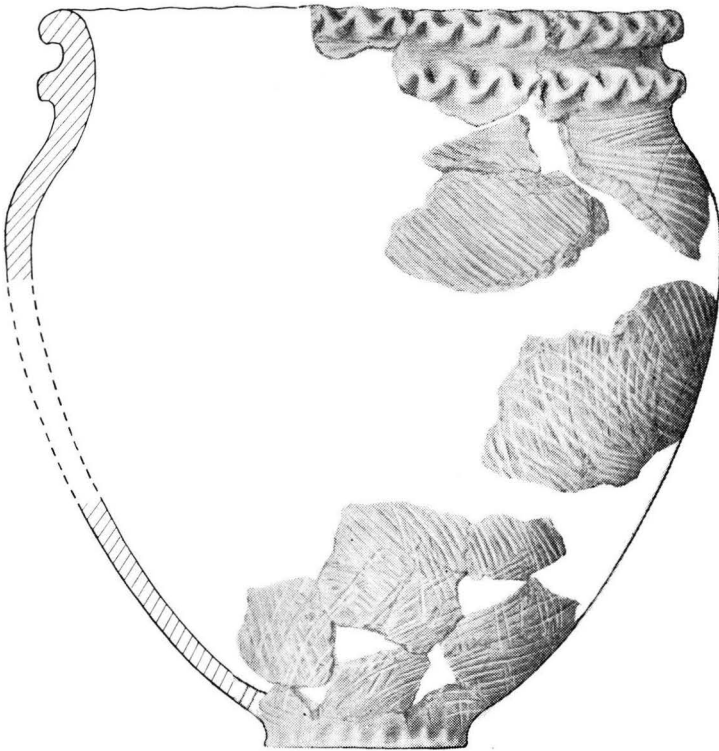


Fig. 6 b. Förslag till rekonstruktion av vulstkäret i Eknäsgraven. $\frac{1}{4}$

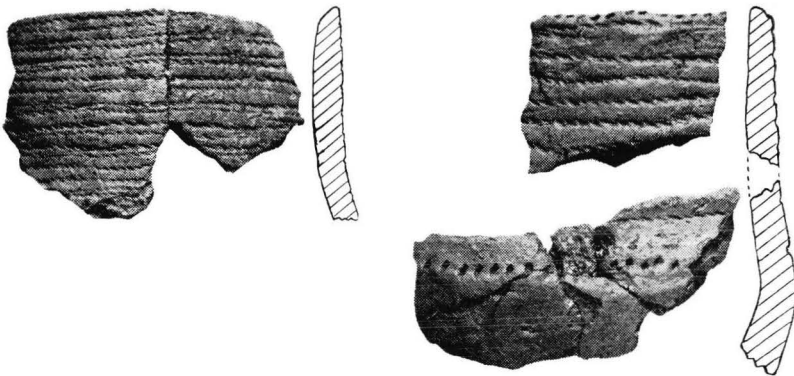


Fig. 7—8. Lerkärlsfragment från Eknäsgraven (NM 14163: 1 och 5). $\frac{2}{3}$

djup. Kol och sot har vidare konstaterats i gravarna från Rukkijoki i Pemar (Paimio),⁴ Vähäkäki i Huittinen.⁵ Itko i Sääksmäki,⁶ Pitkäholma i Jurva,⁷ Perämäki i Jämijärvi,⁸ Uusi-Jaara i Kiikoinen,⁹ Lehtimäki i Metsämaa,¹⁰ Hietaharju i Teuva,¹¹ Koskela i Teuva,¹² Lankila i Masku,¹³ Halisoja i Nousis¹⁴ och Maunulankulma i Kylmäkoski¹⁵ men ej i ett enda fall finns det några uppgifter om att man iakttagit brända ben.

Även utomlands kan man finna paralleller till Eknäs-gravens konstruktion. I danska enmansgravar har man stundom påträffat en träram.¹⁶ I vissa fall har denna dessutom stöttats av stenar, något som dock är mindre vanligt i de äldre gravarna.¹⁷ Även i Schleswig-Holstein har man funnit gravar som innehållit plankkistor. I en grav, som var orienterad i östvästlig riktning, var träramen omgiven av en kolrand.¹⁸ Inom Fatjanovokulturen har man funnit en grav, som var inramad av mörkare ränder¹⁹ och i Estland har man på ett gravfält i byn Sope lagt märke till svart kolblandad jord.²⁰

Den finska båtyxkulturens gravar är flatmarksgravar d.v.s. de är ej försedda med något märke ovan jordytan, som skulle ange deras position. Därför påträffas de, liksom också Eknäs-graven, av en tillfällighet, vid dikesgrävning, vägbyggen eller sandtäkt, m.a.o. under förhållanden, som sällan ger något tillfälle till en sakkunnig undersökning av fyndplatsen. Trots detta har vi en hel del fynduppgifter, som kan belysa gravskicket i Finland under båtyxtid. Gravarna har i de allra flesta fall anlagts i torra

⁴ NM 9668: 1—2. *E. Kivikoski*, Paimion Rukkijoen vasarakirveshauta, SM 1934.

⁵ NM 6980: 1—3.

⁶ NM 12412, 12559: 1—8.

⁷ NM 8332.

⁸ Satakunnan Museo (Björneborg) 7197.

⁹ NM 8826: 1—2.

¹⁰ NM 9007.

¹¹ NM 5782: 1—2.

¹² NM 8238.

¹³ Åbo Museum 13514.

¹⁴ Åbo Museum 14297.

¹⁵ NM 12168.

¹⁶ *P. V. Glob*, Studier over den jyske Enkelgravkultur, Aarbøger 1944, fig. 97.

¹⁷ *Glob*, a.a., s. 166.

¹⁸ *K. Struwe*, Die Einzelgrabkultur in Schleswig-Holstein und ihre kontinentalen Beziehungen, Neumünster 1955, pl. 4: 2.

¹⁹ *A. J. Brjusov*, Eines der Merkmale des gemeinsamen Ursprungs der vorgeschichtlichen Stämme im europäischen und westsibirischen Teil der Sowjetunion, FM 1955, s. 86.

²⁰ *L. Jaaniits*, Kratkje Soobščenija XLII, s. 59 ff.

sandsluttningar, vilket gjort att skelettet snabbt förmultnat i den kalkfattiga jorden. Undantag härvidlag är ett fynd av en båtyxa (typ Ia) från Borgå sn, som upphittats på 50 cm djup i en sandkulle mitt i ett kärr²¹ och en båtyxa från Hietaharju i Teuva som hittades på 30 cm djup i en sandås i en mosse.²² Liknande iakttagelser har gjorts i Vähäkäki i Huittinen, där man på en grusholme i ett kärr med lerbotten stötte på två båtyxor (typ II b) och två västfinska rätyxor.²³ Gravvar anlagda på samma sätt kännes även från Köljala i Estland.²⁴ Ett markant drag för de finska båtyxgravarna är vidare att de i flere fall anlagts på boplatser tillhörande båtyxkulturen eller på gamla kamkeramiska boplatser. Av det förstnämnda slaget är gravarna från Reitkalli i Veckelax, Viikka i Lundo (Lieto) och Pelttari i Tottijärvi²⁵ medan gravarna från Rukkijoki i Pemar (Paimio), Piirtola i Ilmajoki, Ravi i Säkkijärvi, Perttulanmäki i Kauhava och Uusi-Jaara i Kiikoinen anlagts på gamla kamkeramiska boplatser.²⁶ I tre fall har man trots sig märka en hög över gravan, men huruvida uppgifterna håller streck, är svårt att avgöra. Så uppges t.ex. en båtyxa från Teuva vara funnen bland kol och aska i en hög, vars diameter var 5—6 m och höjd 0,5 m²⁷ och en rätyxa från Naarva i Vesilahti i en »sandkulle».²⁸ Även Rukkijoki-graven från Pemar förmodas ha legat i en hög.²⁹

Vanligtvis ligger gravarna enstaka men i Reitkalli i Veckelax fanns tre gravanläggningar och på Koivumäki i Nousis fyra gravar på samma plats.³⁰

Någon enhetlig gravkonstruktion har ej kunnat fastställas. En gravinredning, som påminner om Eknäs-graven iaktogs i den av Äyräpää undersökta och publicerade gravan på Perttulanmäki i Kauhava i södra Österbotten.³¹ Den innehöll ett lerkärl, en brynsten och två rätyxor. Den döde vilade på en skinnfäll i riktning NV-SE med huvudet i nordväst. Över gravan hade uppspänts en annan fäll, vars hörn bundits fast vid stolpar.

²¹ NM 13389.

²² NM 5782: 1—2.

²³ NM 6980: 1—3, 7050.

²⁴ *Jaanits*, a.a. s. 59 ff.

²⁵ NM 12053: 1—2, 10317: 1—3, 10363 och 10575: 1—6.

²⁶ NM 9668: 1—2, 6344, 6364, 6374, 7897: 58, 7946: 1—2, 9161: 1—3, 9252: 1—5 och 8826: 1—2.

²⁷ NM 8238.

²⁸ Hämeen Museo (Tammerfors) 1262: 24.

²⁹ *Kivikoski*, a.a.

³⁰ NM 8842, 8852: 1—2, 8909: 2, 8933: 1—4, 9000.

³¹ *A. Äyräpää*, Kauhavan Perttulanmäen kivikautinen hauta, SM 1931.

Kauhava-graven har av Brjusov jämförts med en till Fatjanovo-kulturen hörande grav från Vaulovo.³²

I Reitkalli i Veckelax i östra Nyland har G. Rosén undersökt tre gravar av vilka en var 2,5 m lång och knappt 2 m bred och bestod av tämligen regelbundet lagda stenar vilkas diameter varierade mellan 30 och 50 cm.³³ Utrymmet mellan dem var utfyllt med små runda stenar. Graven, som var orienterad i nord-sydlig riktning, påminner mycket om vissa svenska flatmarksgravar från båtyxtid.³⁴ Några liknande fall har noterats även i Finland. I graven i Viikka i Lundo (Lieto) påträffades en stensättning som låg ovanpå graven.³⁵ Två barbariska båtyxor från Kuoppakangas i Merijärvi hittades i ett stenröse, som låg under markytan. Röset var 2×0,7 m stort. Åtminstone den ena yxan låg under röset, den andra måhända i detsamma.³⁶ Graven från Aimalankangas i Lempäälä var kringgårdad av en stenram.³⁷

Gravinventariet är växlande. Den vanligaste gravgåvan är en båtyxa.³⁸ Gravarna kan vidare innehålla en avsatsyxa,³⁹ ett lerkärl,⁴⁰ (t.ex. fig. 10 och 11), ett lerkäl och en båtyxa,⁴¹ ett lerkäl och två båtyxor,⁴² en båtyxa och en rätyxa,⁴³ en båtyxa och en tvärmejsel,⁴⁴ ett lerkäl, en båtyxa och en

³² *Brjusov*, a.a. s. 87 f.

Då artikeln redan var skriven inkom till Nationalmuseum en båtyxa av typ IIc, upphittad i Okeroinen på Lahtis stads område. Okeroinen ligger vid Borgå ådal vid foten av Salpausselkä ås. Av graven var blott en mycket liten del bevarad. Den bestod av en oval fördjupning. På dess botten och sidor fanns förkolnat trä och inom dem kol. Dr. H. Salmo som inspekterade fyndplatsen anser att den döde begravts i en urholkad trädstam. Se H. Salmos grävningsrapport i NM's top.ark.

³³ *G. Rosén*, Reitkallin Haudat. Kymenlaakson Osakunnan kotiseutujulkaisu Ankkapurha III.

³⁴ *J. E. Forssander*, Die schwedische Bootaxtkultur und ihre kontinental europäischen Voraussetzungen, Lund 1933, fig. 4 och 5, *F. Hansen*, Några enmansgravar från stenåldern, Fornvännen 1917, s. 67 ff.

³⁵ NM 10317: 1—3, 10363.

³⁶ NM 9463: 1—2. *A. Äyräpää*, Veneenmuotoisten vasarakirveiden kivikautisia jäljittelyjä, SM 1952, s. 5 ff.

³⁷ NM 10040: 1—3.

³⁸ Flere fall t.ex. NM 11354 (Elimä), NM 14423 (Masku). Åbo Museum 13514 (Masku), NM 10861 (Virmo, Mynämäki).

³⁹ Borgå Museum 35—93 (Borgå).

⁴⁰ NM 10981 (Helsinge), NM 13899 (Mörskom), NM 13347 (Eura), NM 8994 (Hyvinge), NM 11149 (Pörtom), NM 2831: 11 (Storkyrö).

⁴¹ NM 8826: 1—2 (Kiikoinen), NM 11379: 1—4 (Oreavais), NM 9668: 1—2 (Pemar).

⁴² NM 13112, 13576 (St Karins).

⁴³ NM 5590: 1—2 (Kokemäki).

⁴⁴ NM 14255: 1—2 (Karjala).

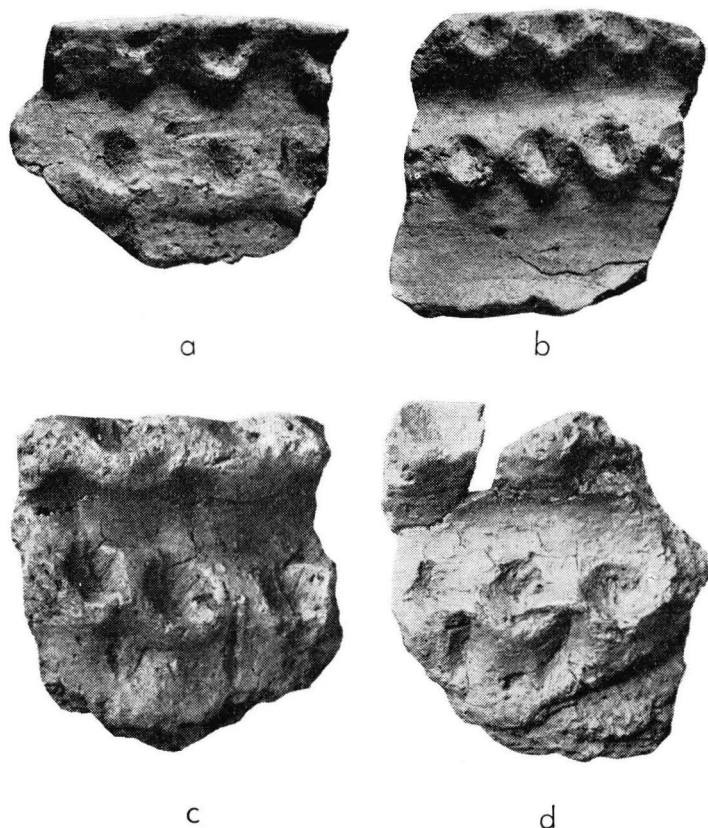


Fig. 9. Lerkärlsbitar från a,b) Juurikorpi i Kymmene (NM 12750: 4), c) Malms i Lapträsk (NM 9214: 75) och d) Tengo Nyåker i Kyrklätt (NM 8709: 29).

tväryxa,⁴⁵ ett lerkäl, en rätyxa och en miniatyrmejsel,⁴⁶ tre lerkäl, en båtyxa, ett bryne och en skärvmesjel.⁴⁷ Rikast är Eknäs-graven med sina sex lerkärl.

Även om Eknäs-graven lämnade flere betydelsefulla uppgifter om båtyxkulturens gravskick, är själva fynden av ojämförbart större betydelse. Viktigast är kanske kombinationen av vulstkeramik och snörornerad keramik, en kombination som tidigare endast konstaterats på våra boplatser från båtyxtid.⁴⁸ Godset är tämligen poröst och kärlet har haft flat botten. Den dubbla böljeformade vulsten, i vilken man kan se nagelavtryck, är

⁴⁵ NM 10040: 1—3 (Lempäälä).

⁴⁶ NM 10317: 1—3, 10363 (Lieto).

⁴⁷ NM 6344, 6364, 6374 (Ilmajoki).

⁴⁸ T.ex. på Maantiekyliä boplatz i Tusby (Tuusula).

plastiskt utformad och ej pålagd. I någorlunda identiskt utförande förekommer keramik med dubbel böljeformad vulst (fig. 9) på Juurikorpi boplats i Kymmene,⁴⁹ Malms i Lappträsk,⁵⁰ Maantickylä i Tusby,⁵¹ Oitbacka Kvarnåker, Tengo Nyåker och Kauhala Isolähde i Kyrkslätt⁵² samt på Kalamäki i Alastaro.⁵³ Av dessa 8 fyndplatser ligger inte mindre än 7 i Nyland, av dem 4 i östra Nyland. Vulstkeramikens utbredning inom den finska båtyxkulturens område är m.a.o. utpräglat sydlig. Ställes den in i ett vidare sammanhang finner man att den förekommer under nästan identiska former i Schweiz, södra Tyskland, Holland, Danmark, Polen (Zlota) och inom haffkustkulturen i Östpreussen (t.ex. Succase och Rzucewo).⁵⁴ I Sverige är den okänd, liksom även i Estland. Av dess vida utbredning ser man att den måste höra till grundelementen inom de snörkeramiska kulturerna, på samma sätt som den kontinentala båtyxan (Äyräpääs typ Ia—Glob A₁). I Danmark kan den dateras till undergravstid⁵⁵ och också i Finland tycks den höra till båtyxkulturens äldsta avsnitt.

Av stor betydelse bland kärnen från Eknäs-graven är den lilla bägaren med cylindrisk hals och tydligt markerad avsats mellan hals och buk (fig. 5); den företer stora likheter med ett lerkärlsfragment från graven i Uusi-Jaara i Kiikoinen.⁵⁶ Redan på typologiska grunder kunde man förmoda att kärnen med avsats mellan hals och buk vore äldre än den med lokala finska yxformer (II b) kombinerade keramiken av typ Ilmajoki, Lempäälä och Säkkijärvi.⁵⁷ Gravfyndet från Uusi-Jaara med sin båtyxa av kontinental typ visar att så verkligen är fallet.

Även den höga bägaren med rund buk, mjukt svängd profil och diminutiv, men tydligt markerad bottenplan (fig. 3) företer ålderdomliga drag. I Finland har vi inga motsvarigheter bland de övriga gravfynden. Några lerkärlsfragment från Tengo Nyåker boplats i Kyrkslätt har haft

⁴⁹ NM 12750: 4.

⁵⁰ NM 9214: 36, 75, 81, 89.

⁵¹ NM 10530: 11, 10688: 9.

⁵² NM 6113: 6 (Oitbacka Kvarnåker), 8709: 20 (Tengo Nyåker) och 8286: 17, 8321: 13, 8631: 7 (Kauhala Isolähde).

⁵³ J. Ailio, Die steinzeitlichen Wohnplatzfunde in Finland I—II, Helsingfors 1909, pl. I: 8.

⁵⁴ Becker, a.a., s. 67 ff.

⁵⁵ Becker, a.a.

⁵⁶ NM 8826: 2. A. Äyräpää, Den yngre stenålderns kronologi i Finland och Sverige FM 1955, s. 20, fig. 13.

⁵⁷ NM 6344, 10040: 3 och 7946: 1. Om Ilmajoki se C. F. Meinander, Etelä-Pohjanmaan Historia I, Helsinki 1950, s. 38, fig. 38, samt Äyräpää FM 1915, s. 11. Om Säkkijärvi se SM 1922, s. 24 ff.



Fig. 10. Gravfynd från Kårböle i Helsinge sn (NM 10981). 1/2

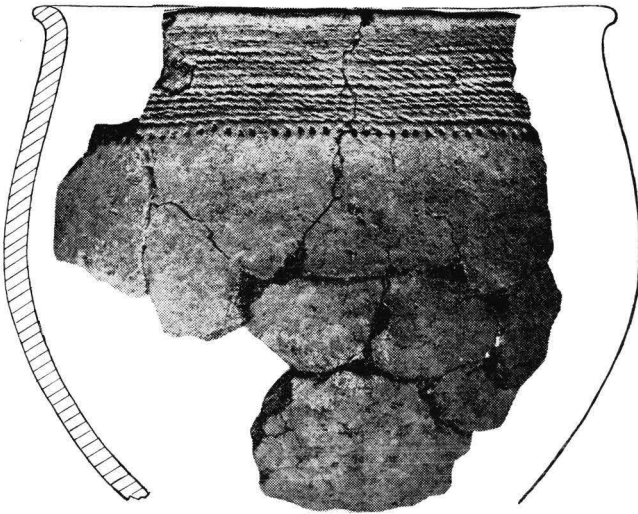


Fig. 11. Gravfynd från Mörskom kyrkoby (NM 13899). 1/2

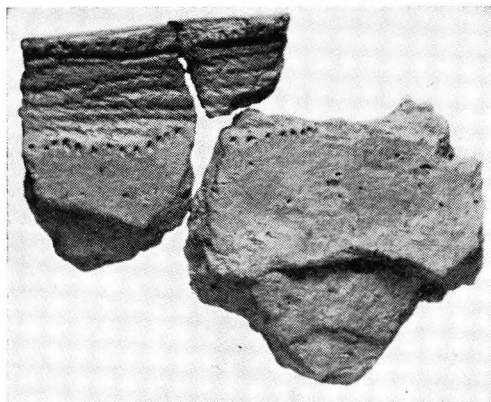


Fig. 12. Lerkärlsbit med girlandmönster från Ruoksmäa i Askola (NM 13067: 599). 1/1

en tydligt markerad bottenplan.⁵⁸ De närmaste parallellerna finner vi i de danska undergravarna och inom den äldsta kontinentala snörkeramiken.⁵⁹

De tre bågarna och kärlfragmentet med bruten profil (fig. 3—5, 8) är förutom med snöravtryck ornerade med frans, ett karakteristiskt drag för den finska båtixkeramiken. På två kärl är fransen gjord med triangulära stämplor, på de övriga med små punkter. För den relativa kronologin är fransmotivet ej av så stor betydelse. Även om det är ett markant drag hos vår båtixkeramik, visar några fynd att det även kan saknas t.ex. på gravkärlet från Lempäälä med sina glesa snöravtryck,⁶⁰ på lerkärlsbitar från Hannusbacken benämnda bopl. i Lappträsk⁶¹ och på gravkärlet från Hyvinge.⁶² På ett kärlfragment från Ruoksmäa boplatz i Askola⁶³ bildar fransraden en girland (fig. 12), ett ornament som är mycket vanligt för den svenska båtixkeramiken (stil Ia), men som icke tidigare påträffats inom vår båtixkeramik. Denna likhet är också den enda som i detta skede kan konstateras mellan finsk och svensk båtixkeramik om man undantar Barsjö-fyndet.⁶⁴

⁵⁸ T.ex. NM 8709: 17, 29, 35, 6754: 3.

⁵⁹ T.ex. A-gruppens lerkärl hos Glob, *Struwe*, a.a., pl. 12: 1 och typ Ib hos *van der Waals & Glasbergen*, *Beaker Types and their Distribution in the Netherlands' Palaeohistoria*. Acta et communicationes instituti bio-archaeologici Univesitatis Groninganae, Vol. IV, 1955, s. 8, fig. 3.

⁶⁰ NM 10040: 3, *V. Luho*, *Suomen kivikauden pääpiirteet*, s. 59.

⁶¹ NM 9404: 78, 147.

⁶² NM 8994. *C. F. Meinander*, *Die Kiukaiskultur* FFT 53, s. 155.

⁶³ NM 13067: 599.

⁶⁴ Om Barsjö se *A. Oldeberg*, *Studien über die schwedische Bootaxtkultur* Stockholm 1952, s. 74.

På den i fig. 4 avbildade bågaren med utsvängd fot är snörörningen ersatt med dragna streck, ett drag som är främmande för vår båtyxkultur men som i Jylland förekommer redan i äldre undergravar.⁶⁵

Förutom Eknäs-graven kan följande slutna fynd bidra till den finska båtyxkulturens relativa kronologi:

Gravfynd från Piirtola i Ilmajoki med tre lerkärl, båtyxa av typ IIb, bladformig yxa och bryne.⁶⁶

Gravfynd från Uusi-Jaara i Kiikoinen med ett fragment från ett snörörnerat lerkärl med cylindrisk hals och avsats mellan hals och buk samt en båtyxa av typ Ia.⁶⁷

Gravfynd från Tammenmäki i St Karins med ett lerkärl, två båtyxor av typ IIb samt en liten rätyxa.⁶⁸

Gravfynd från Aimalankangas i Lempäälä med ett snörörnerat lerkärl med »hop-snörd» hals, båtyxa av typ IIb och en liten tväryxa.⁶⁹

Gravfynd från Rukkijoki i Pemar med ett lerkärl och en båtyxa av Hurva-typ.⁷⁰

Gravfynd från Tarvainen i Virmo (Mynämäki) med ett lågt snörörnerat lerkärl, båtyxa av typ IIb och en rätyxa.⁷¹

Förutom Eknäs-graven, som saknar båtyxa, graven från Rukkijoki med sin båtyxa av Hurva-typ och graven från Uusi-Jaara, som förutom lerkärletsfragmentet innehöll en båtyxa av kontinental typ, består de övriga fynden av lerkärl kombinerade med båtyxor av finsk lokaltyp. Detta anger att kärnen med rund buk, svagt markerad profil, mer eller mindre rund bottenplan och snörörning, sådana vi känner dem från t.ex. Ilmajoki, Mörskom och Helsing⁷² (fig. 10 och 11) vore samtidiga med lerkärl av Lempäälä-typ. Således vore även snörörningen och fiskbensdekoren lika gamla. Rukkijoki-graven med sin båtyxa av Hurva-typ, måste förläggas till samma tid emedan Hurva-yxan och de finska lokalformerna (framförallt typ IIc med tvärlister) kan uppvisa flere likheter. Rukkijoki-bågarens likhet med en av bågarna i Ilmajoki-graven har påpekats av Äyräpää.⁷³ Lerkärlet från Eknäs- och Uusi-Jaara-gravarna åter, representerar en egen kronologisk fas.

⁶⁵ *Glob*, a.a., s. 65. Samma ornament förekommer även på Jettböle boplats i Jomala sn, Åland där det ansetts bero på inflytande från båtyxkulturen, C. A. Nordman, Östsvensk boplatskultur och finländsk stenålder, FM 1922, s. 33.

⁶⁶ NM 6344, 6364, 6374, Se FM 1915, s. 11 och *Meinander*, Etelä-Pohjanmaan Historia I, fig. 38.

⁶⁷ NM 8826: 1—2, se *Äyräpää*, FM 1955, s. 20, fig. 13 och *Bagge*, Fagervik, Acta Arch. XXII, s. 107, fig. 13.

⁶⁸ NM 13112: 1—3, 13576.

⁶⁹ NM 10040: 1—3, *Äyräpää*, Die Kulturformen der finnischen Steinzeit, s. 117, fig. 16.

⁷⁰ NM 9668: 1—2, *Kivikoski*, a.a., *Äyräpää*, FM 1955, s. 23 f.

⁷¹ NM 6944: 1—3. FM 1917, s. 49.

⁷² NM 6344, 13899 och 10981.

⁷³ *Äyräpää*, FM 1955, s. 24.

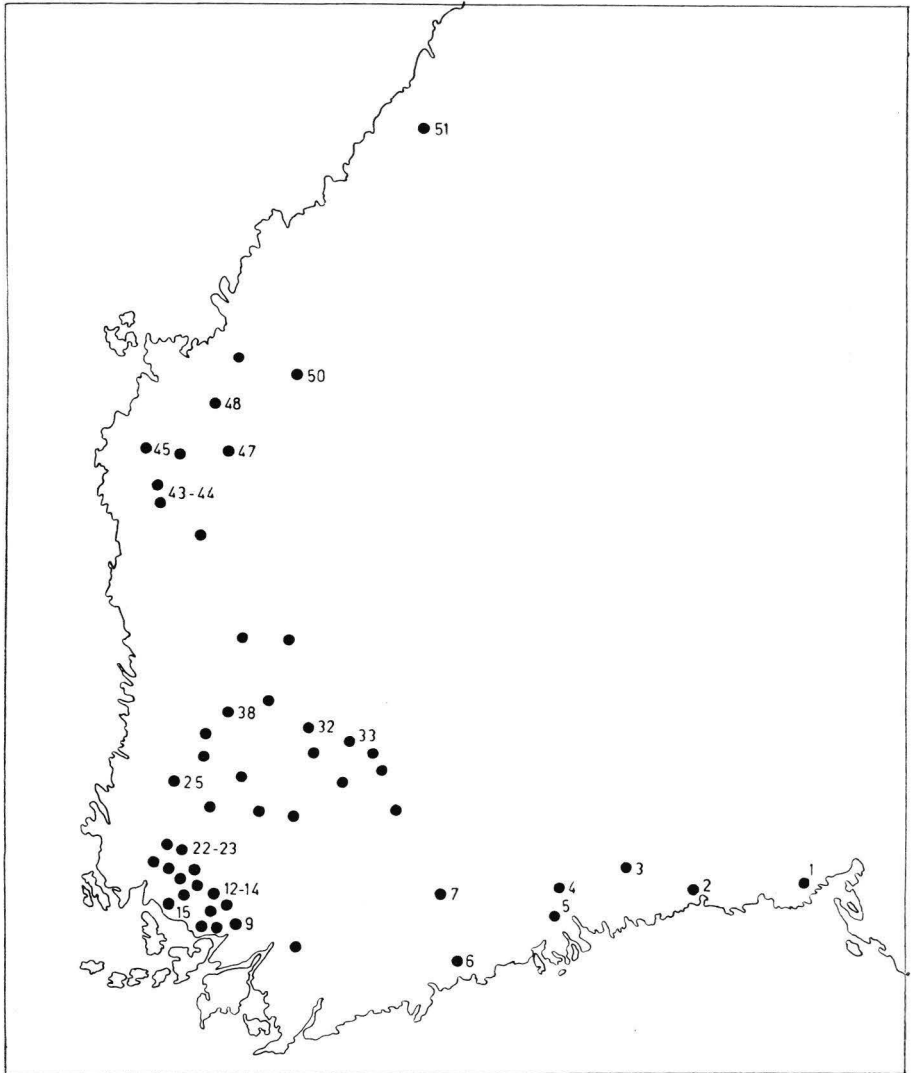


Fig. 13. Finlands viktigaste båtgravar.

1. Säkkijärvi Ravi 2. Veckelax Reitkalli 3. Elimä Teutkoski 4. Mörskom 5. Borgå Eknäs 6. Helsinge Kårböle 7. Hyvinge Ridasjärvi 9. Paimio Rukkijoki 12—14. Lieto Viikka St Karins Tammenmäki 15. Masku Lankila 22—23. Karjala 25. Eura Kuivarinta 32. Tottijärvi Peltari 33. Lempäälä Aimalankangas 38. Kiikoinen Uusi-Jaara 43—44. Teuva Hietaharju och Koskela 45. Pörtom Lokåsen 47. Ilmajoki Piirtola 48. Storkyrö Orismala 50. Kauhava Perttulanmäki 51. Merijärvi Kuoppakangas.

På Maantiekylä boplatz i Tusby har man funnit snörornerad keramik tillsammans med vulstkeramik och keramik med fiskbensdekor⁷⁴ och på Kvarnåker boplatz i Kyrkslätt vulstkeramik, keramik med fiskbensdekor och en båtyxa av typ Ia.⁷⁵ Dessa boplatzfynd tyder på, att även fiskbensdekoren hör till båtyxkulturens grundelement på samma sätt som vulstkeramiken, snörorneringen och den kontinentala båtyxan, något som Meinander påpekat med stöd av åländska fynd.⁷⁶ För fiskbensdekorens tidiga ställning talar även ett fynd från Westfalen där man i en grav funnit en båtyxa av kontinental typ tillsammans med en bägare, prydd med fiskbensmönster.⁷⁷

Båtyxkulturen i östra Nyland

Båtyxkulturen i östra Nyland utgör ej någon lokalgrupp inom den över hela sydvästra Finland utbredda båtyxkulturen. Från östra Nyland känner man 18 boplatser, som har givit fynd från båtyxkulturen. Nyast i raden av dessa fynd är Onkamaa bopl. i Veckelax, som undersöktes sommaren 1957, samt de nyligen upptäckta men ännu oundersökta boplatserna Hassa i Vahijärvi och Katisuo i Monninkylä, båda i Askola socken.⁷⁸ Boplatserna är följande:

Helsinge sn, Fastböle by, Alkärr.
Tusby sn, Maantiekylä by.
Borgnäs sn, Laukkoski by, Yli-Heikka.
Askola sn, Nalkkila by, Ruoksmaa.
Askola sn, Vahijärvi by, Hassa.
Askola sn, Monninkylä by, Katisuo.
Borgå sn, Illby by, Nedre-Nikus.
Liljendal sn, Andersby by, Kvarnbacken,
Lappträsk sn, Norrby by, Malms.
Lappträsk sn, Norrby by, Heimängen.
Lappträsk sn, Lindkoski by, Hannusbacken.
Lappträsk sn, Lindkoski by, Kronhaga.
Lappträsk sn, Lindkoski by, Heimåsa.
Lappträsk sn, Lindkoski by, Fällismalm.
Elimä sn, Hämeenkylä by.
Kymmene sn, Ylänummi by, Nikkari I.
Kymmene sn, Ylänummi by, Juurikorpi II.
Veckelax sn, Onkamaa by.

⁷⁴ NM 10688: 8, 10530: 11 och 10530: 15.

⁷⁵ A. *Europaesus*, Fornfynd från Kyrkslätt och Esbo socknar, FFT XXXII: 1, s. 18—19, fynd 65: 21 och 31.

⁷⁶ C. F. *Meinander*, Kolsvidja, FFT 58, s. 210.

⁷⁷ *Struwe*, a.a., s. 47.

⁷⁸ Upptäckta sommaren 1958 av Ville Luho. Om Onkamaa i Veckelax se förf. grävn. berättelse i NM top.ark.

Av förteckningen framgår att bosättningen visar en stark koncentration i Lappträsk, vilket i främsta rummet torde bero på intensiv letning just i denna socken. Till Lappträskgruppens boplatser kan man också räkna Kvarnbacken i Liljendal. Endast två av de större boplatserna, Tusby och Veckelax, har ett oblandat kulturlager medan de övriga givit fynd från flere av stenålderns perioder. På boplatser med blandat kulturlager har man ej kunnat göra några stratigrafiska iakttagelser varför deras värde för den relativa kronologin ej är stort.

Boplatsernas läge skiljer sig i flere avseenden från det som var vanligt inom den kamkeramiska kulturen. De kamkeramiska boplatserna ligger på söderslutningar invid dåtida vattendrag. Båtyxkulturens boplatser däremot ligger på låga sandkullar eller åsar. De kan vara anlagda på nordslutningar eller i backar med stenbunden mark såsom t.ex. Hannusbacken och Heimbacken i Lappträsk. Vattendragens närhet har ej varit av lika stor betydelse som den omkringliggande jordens beskaffenhet. Endast en av boplatserna, Onkamaa i Veckelax, har legat vid en liten sjö, alldeles som boplatserna kring Lojärvi på gränsen mellan Esbo och Kyrklätt socknar.⁷⁹ Boplatserna plägar vidare vara omgivna av lermarker, t.ex. Nikkari I och Juurikorpi II i Kymmene, Hannusbacken, Heimbacken och Heimåsa i Lappträsk och Maantiekylä i Tusby, medan Ruoksmaa i Askola har legat invid Borgå å.⁸⁰

Av boplatserna i östra Nyland är det egentligen endast Malms boplatser i Lappträsk, som lämnat fasta bosättningslämningar, som med säkerhet kan tillskrivas båtyxkulturen. På grävningssområde I påträffades ett ovalt parti med mörkare skiftning än det övriga kulturlagret. Fläcken var 3, 5 à 4 m lång och 3,5 m bred. Av ytavvägningen framgår att det vid grävningens början fanns en fördjupning på denna plats. I fördjupningens mitt var humuslagret 20 cm tjockt. Under detta vidtog ett 60 cm tjockt lager av rödbränd sand med smutsfärgade partier. Under detta lager låg det egentliga kulturlagret, som sträckte sig ned till ett djup av 1,08 resp. 1,35 m. Kulturjordslagret var svartbrunt med inströdda sotsvarta fläckar. Gropens längdaxel var orienterad i riktning ONO-VSV. Fynden bestod uteslutande av båtyxkeramik.⁸¹ På samma grävningssområde påträffades en liknande grop, av vilken blott en sektor kunde undersökas. Med största sannolikhet är gropen en bostadsgrop av samma slag som de av Ailio undersökta på Kalamäki bopl. i Alastaro.⁸²

⁷⁹ A. Äyräpää, Die Kulturformen der finnischen Steinzeit, s. 107.

⁸⁰ V. Luho, Die Askolakultur, FFT 57, s. 96, pl. 31.

⁸¹ NM 9214: 64—83.

⁸² Ailio, a.a. II, s. 1.

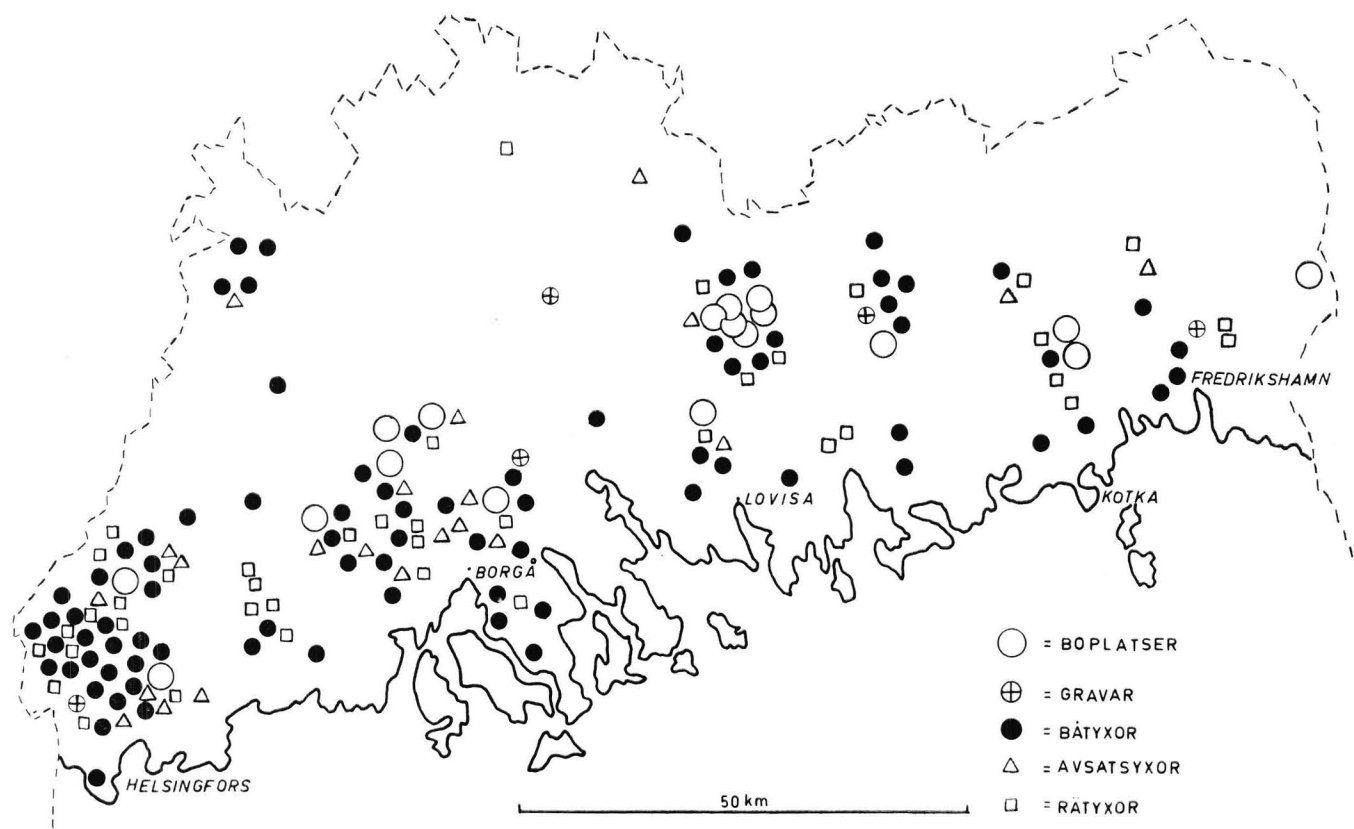


Fig. 14. Båtbyxkulturens fynd i östra Nyland.

Fyndmaterialet från boplatserna är tämligen ensartat. Det domineras nästan helt av keramiken. Från Alkärr i Helsinge föreligger ett förarbete till en båtyxa vid sidan av oornrad keramik.⁸³ Från Maantickylä har vi likaså ett förarbete till en båtyxa med spår av bultning och slipning, en västfinsk rätyxa, en långsträckt brynsten med fyrkantigt tvärsnitt, ett knivformat redskap av kvarts, till vilket vi har goda motsvarigheter på Tengo Nyåker bopl. i Kyrkslätt och på Kauhala Isolähde i samma socken, samt en mängd keramik⁸⁴ På Ruoksmäa i Askola har man uteslutande funnit keramik, bl.a. den i fig. 12 avbildade biten. Särskilt intressanta är några lerkärlsbitar av fint glansigt gods med textilavtryck, vilka möjligen kan tillhöra båtyxkulturen.⁸⁵ Från Nedre-Nikus i Borgå har vi endast fem lerkärlsbitar. Av dem är en ornerad med fiskbensmönster.⁸⁶ De övriga boplatserna har endast givit keramik med undantag av Onkamäa i Veckelax, där man fann en liten tväryxa.⁸⁷ Det knappa fyndmaterialet och de få fasta bosättningslämningarna tyder på att båtyxfolket dröjt på samma plats endast för en kortare tid. Att man ofta slagit sig ned på gamla kamkeramiska boplatser kan bero på att den fosfathalt, som finns i boplatsernas kulturlager, befrämjat gräsvegetationen, vilket i sin tur förhindrat skogens återväxt.

En föremålsgrupp, som sällan hos oss behandlats i den arkeologiska litteraturen, är avsatsyxorna.^{87a} I hela landet har tillvaratagits 77 typiska exemplar, av dem 28 st. eller över en tredjedel, på nyländskt område. För östra Nylands del är antalet 23. Även i Tavastland är avsatsyxan allmänare än i Egentliga Finland medan man från Österbotten känner blott 4 exemplar. Avsatsyxan, som vid sidan av den västfinska rätyxan använts som arbetsyxa under båtyxtid, är en till vårt land importerad föremålsform utan inhemska förebilder.

Av vårt lands ca 900 båtyxor har 67 hittats på östnyländskt område. Av de exemplar som kan typbestämmas är 13 av typ Ia, 7 av typ Ib, 8 av typ Ic, 10 av typ IIa, 12 av typ IIb, 2 av typ IIc och 10 av typ IId.^{87b} Obestämbara är 5 yxor. Tidigare har redan nämnts en estnisk båtyxa från Teutkoski i Elimä. Den är av en lokal estnisk form, som skiljer sig från båtyxor av typ Ia (av Jaanits benämnd Kylasematyp) och från den estniska Karlova-typen.⁸⁸ Yxan från Elimä är ett importföremål från Estland och

⁸³ NM 9679: 1—2.

⁸⁴ NM 10688: 2, 10350: 1, 10688: 3 och 10688: 5.

⁸⁵ NM 13067: 153, 228, 255, 395, 424.

⁸⁶ NM 14102: 4.

⁸⁷ NM 14123: 1.

⁸⁷ a. Europæus, FFT XXXII: 1, s. 90.

⁸⁷ b. Angående typindelningen se FFT XXXVII: 1, s. 9 ff.

⁸⁸ Jaanits a.a., Äyräpä, Acta Arch. XXIII, s. 81 ff.

har synbarligen kommit till vårt land relativt sent, vid en tidpunkt då båt-
yxornas typologiska utveckling i Estland redan gått sina egna vägar.⁸⁹
Från Strömfors föreligger en båtixa av svensk Vellinge-typ.⁹⁰

Av båtixorna är typ Ia överraskande talrik i östra Nyland, vilket helt
säkert inte är någon tillfällighet. Vid sidan av Eknäs-graven, keramiken
med dubbel böljeformad vulst och avsatsyxornas mångfald i östra Nyland
tyder det stora antalet båtixor av typ Ia på att båtixfolkets invandring
till vårt land skett över östnyländskt område.

Valet av boplatser samt båtixkulturens utbredning över de bördigaste
delarna av vårt land tyder på att båtixfolket bedrivit jordbruk eller idkat
boskapsskötsel. Detta har Äyräpää ådagalagt på ett övertygande sätt.⁹¹
Vidare anför t.ex. Meinander att kamkeramikerna och båtixfolket mycket
väl kan ha levat sida vid sida emedan det ej uppstod några ekonomiska
konflikter dem emellan.⁹² I vår båtixkulturs fornsaksbestånd ingår ej
heller några jakt- eller fiskeredskap. I detta avseende skiljer sig vår båt-
ixkultur från den estniska, i vars gravar man funnit både pilspetsar och
harpuner.⁹³ Endast på ytterflyglarna av båtixkulturens utbredningsområde,
som ligger söder om linjen Viborg-Tammerfors-Gamlakarleby, finner vi
två boplatser, vilkas läge tyder på att deras bebyggare ägnat sig åt jakt och
fiske. Boplatserna är Häyrynmäki i Viborg och Kvarnabba i Esse.⁹⁴
Emellertid visar de östnyländska boplatser, som ligger närmast Häyryn-
mäki, näml. Onkamaa i Veckelax och Nikkari I och Juurikorpi II i Kym-
mene, vad läge och fyndmaterial⁹⁵ beträffar ej några tecken på att ha
bebotts av jägare och fiskare, varför den östgräns man dragit vid Kymmene
älv för båtixkulturen som jordbrukskultur⁹⁶ måste flyttas längre österut.
I en artikel i »Sippolan Historia»⁹⁷ har G. Rosén publicerat en karta,
som uppftar båtixkulturens fynd från Kymmene och Veckelax socknar.
På denna har inritats 25 meters höjdkurvan, som skall visa båtixkulturens
anslutning till strandlinjen. Emellertid torde denna vara för högt tagen. I
Esbo ligger båtixkulturens strandlinje på 21 m höjd,⁹⁸ på Hämeenkylä

⁸⁹ I Estland har båtixorna synbarligen varit längre i bruk än hos oss. Jaanits antar
att vissa typer använts ännu under bronsåldern.

⁹⁰ NM 2346: 126.

⁹¹ Äyräpää, Die Kulturformen . . . s. 106 och i Forschungen und Fortschritte 31/32,
s. 315.

⁹² Meinander, FFT 53, s. 149.

⁹³ Jaanits, a.a., Moora, Die Vorzeit Estlands, s. 17, fig. 8.

⁹⁴ Äyräpää, FM 1955, s. 25.

⁹⁵ En lerkärlsbit från Onkamaa i Veckelax kan ha ett kornavtryck (NM 14152: 14).

⁹⁶ Meinander, FFT 53, s. 151.

⁹⁷ Sippolan historia, toimittanut Kirsti Hellgren, s. 61.

⁹⁸ Meinander, FFT 58, s. 204.

bopl. i Elimä på 23 meters höjd, Reitkalli-gravarna ligger drygt 14 m över havet och Säckijärvi-gravarna 17,7 m högt.⁹⁸ I Liljendal, på Kvarnbackens boplat, ligger stranden för det kamkeramiska stilskedet II: 1 på 22,3 m höjd, alltså ett betydligt lägre tal, trots boplatsens högre ålder. Man kan därför ej påstå att bebyggelsen i Kymmene skulle vara baserad på en annan ekonomisk grundval än i landets övriga delar. Tidpunkten för båt- och kulturrens invandring till vårt land har av Äyräpää fastställts till slutet av det kamkeramiska stilskedet III.⁹⁹ Frågan kan ej belysas med östnyländskt material emedan stratigrafiska fynd i förhållande till kamkeramiken ej gjorts.

Torsten Edgren

REFERAT

Das Grab von Eknäs

Der Verfasser beschreibt ein von ihm untersuchtes Einzelgrab im Dorf Eknäs, Ksp. Borgå, ca. 70 km östlich von Helsingfors.

Der Anlass zu den vom Verfasser im Jahr 1957 ausgeführten Ausgrabungen war ein Fund der aus mehreren Fragmenten eines grossen Tongefässes mit doppeltem wellenförmigem Wulst sowie einigen Scherben eines schnurornierten Bechers bestand. Bevor die Ausgrabungsarbeiten begannen war ungefähr die Hälfte des Grabes zerstört. In seiner Form war das Grab oval, 120 cm lang und 100 cm breit. Es war in ost-westlicher Richtung angelegt und lag 120 cm unter der Erdoberfläche. Im unbeschädigten Teil konnten drei gegeneinander deutlich abgegrenzte Schichten unterschieden werden.

Schicht I (Abb. 2 a) die in einer Tiefe von 65 cm unter der Erdoberfläche begann und bis 90 cm hinabreichte, bestand aus grobem russ- und schmutzbemengtem Sand, der gleichmässig über ein Gebiet verteilt war das, wie sich später herausstellte, denselben Umfang wie der Boden des Grabes hatte. In einer Tiefe von 70 cm stiess man auf ein Randstück eines grossen Tongefässes mit doppeltem wellenförmigem Wulst in situ, weshalb vermutet werden kann dass auch die vor der Ausgrabung gefundenen Stücke dieses Gefässes im beschädigten (westlichen) Teil des Grabes auf demselben Niveau gelegen haben.

Schicht II bestand aus einer 5 cm, stellenweise bloss 2 cm, starken Schicht die feiner, steriler Sand bildete. Diese Schicht war fundleer.

Schicht III (Abb. 2 b—c) setzte unmittelbar unter Schicht II ein. Sie bestand aus einer 1 cm starken Kohleschicht und unter dieser eine 23 cm dicke Schicht aus dunklem, schmutzgemischtem Sand. Die Kohleschicht erstreckte sich in der Hauptsache über die Mitte des Grabes doch gab es auch im östlichen Teil desselben schwache Spuren dieser Schicht. Um das Grab verlief ein Kohlerand, der zuerst unmittelbar unter der horizontalen Kohle-

⁹⁸ Rosén, Reitkallin haudat, s. 10. — *Europaeus*, SM 1922, s. 26.

⁹⁹ A. Äyräpää. Die relative Chronologie der steinzeitlichen Keramik in Finnland. *Acta Arch.* I, s. 190.

schicht sichtbar wurde und in einer Tiefe von 120 cm, wo man auf rienen Grundsand stiess, verschwand.

Die wichtigsten Funde wurden in Schicht III angetroffen. Unter der horizontalen Kohleschicht hat das Gefäss Abb. 3 gestanden. Gleich südlich davon begegnete man einem kleineren, schnuornierten, mit dem Boden aufwärts gerichteten Becher. Dicht neben diesem befand sich ein anderer, mit gezogenen Strichen verzierter Becher in waagerechter Lage (Abb. 5 und 4). Reichliche 10 cm südlich vom letztgenannten und auf etwas höherem Niveau, jedoch unterhalb der horizontalen Kohleschicht, wurden Bruchstücke eines sechsten Tongefässes gefunden (Abb. 8).

Das Grab enthielt also folgende Funde:

Zwei Scherben vom Mündungsrand eines schnuornierten Tongefässes. Die Schnurabdrücke sind mit rechtsgedrehter Schnur paarweise angelegt. Die Lehmmasse ist glänzend und der Brand gut (Abb 7).

94 Fragmente (darunter 11 Randstücke) eines grossen Tongefässes mit doppeltem wellenförmigem Wulst und flachem Boden. Die Wandung ist geglättet und die Lehmmasse gelbbraun mit schwarzer Innenseite. Der Mündungsdurchmesser kann auf 33 cm eingeschätzt werden, der Bodendiameter auf 11 cm (Abb. 6).

Ein Tongefäss mit weich geschweiftem Profil. Die Ornierung besteht aus Schnurabdrücken, darunter verläuft eine Fransenreihe aus kleinen dreieckigen Stempelabdrücken. Die Höhe des Gefässes ist 15,7 cm (Abb. 3).

Ein kleiner Schnurbecher der zwischen Hals und Bauch einen Knick hat. Die Schnurabdrücke sind von zwei Punktreihen eingefasst. Auch oberhalb der Bodenplatte ist eine umlaufende Punktreihe. Höhe 6,6 cm (Abb. 5).

Ein kleiner mit gezogenen Strichen und einer Fransenreihe geschmückter Becher. Der untere Teil dieses Gefässes ist ausgeschweift. Höhe 6,6 cm (Abb. 4).

Teile eines schnuornierten, profilierten Gefässes. Unterhalb der Schnurabdrücke ist eine Fransenreihe angebracht und auf dem Mündungsrand eine Reihe kleiner Punkte (Abb. 8).

Obgleich dieser Grabfund sicher ein geschlossener ist, ist die Placierung der Gefässe im Grabe von gewisser Bedeutung. Das Wulstgefäss einerseits und die schnuornierten Becher sowie die Bruchstücke des profilierten Gefässes andererseits haben im Grabe auf verschiedenen Niveaus gelegen. Das Wulstgefäss war von den übrigen durch Schicht II und die horizontale Kohleschicht in Schicht III getrennt. Schicht II war insofern sekundär als im Erdprofil keine Entsprechung zu ihr zu finden war. Der feine Sand ist entweder absichtlich ins Grab geworfen oder von den Wänden der Grube, während das Grab offen war, hinab gerieselte oder geweht worden. Die Fundverhältnisse müssen daher so erklärt werden dass das Wulstgefäss nicht dem eigentlichen Grabgut angehört, wohl aber gleichzeitig mit diesem ist. Es mag bei ritualen Handlungen im Zusammenhang mit der Bestattung benutzt und danach zusammen mit dem russ- und schmutzgemischtem Sand ins Grab geworfen worden sein.

Die horizontale Kohleschicht in Schicht III und der Kohlerand der das Grab umgibt deuten darauf hin dass der Tote innerhalb eines gedeckten Holzrahmens geruht hat. Da das Grab oval ist kann man sich kaum einen Sarg aus waagerechten Brettern denken; der Rahmen hat wohl eher aus senkrecht stehenden »Stangen« bestanden, die gleichzeitig die Grabwände stützten.

Obgleich das Grab keine Skelettsuren aufwies kann es doch kein Brandgrab sein. Wäre der Tote verbrannt worden so wären die verbrannten Knochen erhalten. Auch das Grabgut zeigt keine Feuerspuren. In den Gräbern der finnischen Bootaxt-Kultur sind Brandspuren keine Seltenheit. Z.B. sind, um nun einige der wichtigsten zu nennen,

in den Gräbern von Rukkijoki im Ksp. Paimio, Uusi-Jaara im Ksp. Kiikoinen, Lankila im Ksp. Masku, Hietaharju im Ksp. Teuva Kohle und Russ festgestellt worden, doch gibt es nicht in einem einzigen Fall Angaben über die Feststellung von verbrannten Knochen.

Selbst wenn das Grab von Eknäs mehrere wertvolle Aufschlüsse, die Grabeinrichtung während der Zeit der Bootaxt-Kultur betreffend, gegeben hat, so sind die Funde an sich von noch grösserer Bedeutung. Am wichtigsten ist vielleicht die Fundkombination von schnurornierter Keramik und Wulstkeramik, eine Zusammenstellung die früher nur auf unseren bootaxtzeitlichen Wohnplätzen konstatiert worden ist. Eine derartige Keramik mit plastisch ausgeformtem Wulst kommt in Finnland auf 8 Wohnplätzen vor. Von diesen liegen nicht weniger als 7 in Nyland, darunter 4 in Ost-Nyland. In fast identischer Ausführung tritt Keramik mit doppeltem wellenförmigem Wulst in der Schweiz, Süd-Deutschland, Holland, Dänemark, Polen und innerhalb der Haffküsten-Kultur in Ostpreussen auf. In Schweden ist diese Keramikart unbekannt, ebenso in Estland. Aus ihrer weiten Verbreitung ist zu ersehen dass diese Keramikart ebenso wie die kontinentale Bootaxt (Äyräpää Typ Ia = Glob A¹) zu den Grundelementen innerhalb der schnurkeramischen Kulturen zählt. In Dänemark kann sie in die Zeit der jütländischen Untergräber datiert werden und auch in Finnland scheint sie in den ältesten Abschnitt der Bootaxt-Kulturen zu gehören.

Der kleine Becher mit zylindrischem Hals und einem Knick zwischen Hals und Bauch weist grosse Ähnlichkeit mit einem Gefässfragment aus dem Grab von Uusi-Jaara im Ksp. Kiikoinen auf. Man könnte aus typologischen Gründen vermuten dass die Gefässe mit einem Knick zwischen Hals und Bauch älter sind als die mit lokalen finnischen Axtformen kombinierte Keramik, wie sie z.B. in den Gräbern von Ilmajoki und Lempäälä vorkommt. Der Grabfund von Uusi-Jaara im Ksp. Kiikoinen, der eine Bootaxt von kontinentalem Typ enthält, zeigt dass es sich tatsächlich so verhält.

Auch der hohe Becher mit rundem Bauch, weich geschweiftem Profil und diminutiver aber deutlich markierter Bodenplatte (Abb. 3) weist altertümliche züge auf.

Ausser dem Grab von Eknäs können folgende geschlossene Funde zu der relativen Chronologie der finnischen Bootaxt-Kultur beitragen:

Der Grabfund von Piirtola im Ksp. Ilmajoki der drei Tongefässe, eine Bootaxt vom Typ II b, eine blattförmige Axt und einen Wetzstein enthält (FM 1915, S. 11).

Der Grabfund von Uusi-Jaara im Ksp. Kiikoinen der ein Fragment eines schnurornierten Tongefässes mit Knick zwischen Hals und Bauch und eine Bootaxt vom Typ Ia (FM 1955, S. 20, Acta Arch. XXII, S. 107) enthält.

Der Grabfund aus Tammenmäki im Ksp. St. Karin der ein Tongefäss, zwei Bootäxte vom Typ II b sowie ein kleines geradschneidiges Beil enthält.

Der Grabfund von Aimalankangas im Ksp. Lempäälä der ein schnurorniertes Tongefäss mit »abgeschnürtem« Hals, eine Bootaxt vom Typ II b und ein kleines querschneidiges Beil (Äyräpää, Die Kulturformen der finnischen Steinzeit, S. 117) enthält,

Der Grabfund aus Rukkijoki im Ksp. Paimio der ein Tongefäss und eine Bootaxt vom Hurva-Typ (SM 1934, FM 1955, S. 23) enthält,

Der Grabfund aus Tarvainen im Ksp. Mynämäki der ein niedriges orniertes Tongefäss, eine Bootaxt vom Typ II b und ein geradschneidiges Beil (FM 1917, X. 49) enthält.

Ausser dem Grab von Eknäs, in dem eine Bootaxt fehlt, dem Grab von Rukkijoki mit einer Bootaxt vom Hurva-Typ und dem Grab von Uusi-Jaara, dass ausser einem Tongefässfragment eine Bootaxt von kontinentalem Typ enthielt, bestehen die übrigen Grabfunde aus Tongefässen kombiniert mit Bootäxten von finnischem Lokaltyp. Dieses weist darauf hin dass Tongefässe mit runder Bauchung, schwach markiertem Profil, mehr oder weniger gerundeter Bodenfläche, wie wir sie z.B. von Ilmajoki, Mörskom und

Helsinge her kennen (Abb. 10 und 11) gleichzeitig mit den Gefässen vom Lempäälä-Typ seien. Demnach wären auch Schnurornierung und Fischgrätendekor gleichaltrig. In dieselbe Zeit muss auch das Grab von Rukkijoki mit seiner Axt vom Hurva-Typ verlegt werden, da die Hurva-Äxte und die finnischen Lokalformen (vor allem Typ IIc mit Querleisten) eine Anzahl ähnlicher Züge aufweisen können. Die Tongefässe aus den Gräbern von Eknäs und Uusi-Jaara wiederum vertreten eine eigene chronologische Phase.

Auf dem Wohnplatz beim Dorf Maantiekylä im Ksp. Tusby (Nyland) ist schnurornierte Keramik zusammen mit Wulstkeramik und Keramik mit Fischgrätendekor gefunden worden; und auf dem Wohnplatz bei Kvarnäker im Ksp. Kyrkslätt (Nyland) Wulstkeramik, Keramik mit Fischgrätendekor und eine Bootaxt vom Typ Ia. Diese Wohnplatzfunde lassen vermuten, dass auch das Fischgrätendekor ebenso wie die Wulstkeramik, die Schnurornierung und die kontinentale Bootaxt zu den Grundelementen der Bootaxt-Kultur gehören, worauf Meinander neulich, sich auf äländische Funde stützend, aufmerksam gemacht hat (FFT 58, S. 210).

*

In Ost-Nyland sind 18 Wohnplätze mit Funden aus der Bootaxt-Kultur bekannt. Das Fundmaterial besteht grösstenteils aus Keramik.

Aus ganz Finnland sind 77 typische Absatzäxte bekannt. Von ihnen sind 28 St. oder mehr als ein Drittel auf nyländischem Gebiet gefunden worden. Auf Ost-Nyland entfallen 23 St. Auch in Tavastland ist die Absatzaxt gewöhnlicher als im Eigentlichen Finnland, während aus Ostbottmien bloss ein Exemplar bekannt ist.

Von den ca. 900 Bootäxten unseres Landes sind 67 in Ost-Nyland geborgen worden. Unter den Exemplaren die typologisch bestimmt werden können sind 13 Typ Ia, 7 - Typ Ib, 8 - Typ Ic, 10 - Typ IIa, 12 - Typ IIb, 2 - Typ IIc und 10 - Typ IId. 5 Äxte sind unbestimmbar.

Es ist sicher kein Zufall dass in Ost-Nyland unter den Bootäxten der Typ Ia überraschend zahlreich vertreten ist. Neben dem Grab von Eknäs, der Keramik mit doppeltem wellenförmigem Wulst und der Mannigfaltigkeit der Absatzäxte in Ost-Nyland deutet die grosse Zahl der Bootäxte vom Typ Ia darauf hin dass die Einwanderung der Bootaxtleute nach Finnland über das ost-nyländische Gebiet geschehen ist.

Die Wahl der Wohnplätze der Bootaxt-Kultur in Ost-Nyland — die ausnahmslos in fruchtbaren Lehmboedengegenden gelegen sind — spricht unzweideutig dafür dass Viehzucht oder Ackerbau die Haupterwerbszweige waren. Nur auf dem östlichen Aussenflügel des Verbreitungsgebiets der Bootaxt-Kultur gibt es einen Wohnplatz, Häyrynmäki bei Wiborg, dessen Lage auf die Beschäftigung seiner Besiedler mit Jagd und Fischfang hindeutet. Dagegen weisen die ost-nyländischen Wohnplätze, die Häyrynmäki am nächsten gelegen sind, nämlich Onkamaa im Ksp. Vehkalahti sowie Nikkari I und Juurikorpi II im Ksp. Kymi, in Lage und Fundmaterial keine Zeichen von Jäger- resp. Fischer-siedlungen auf, weshalb auch die Ostgrenze des Landbaugebiets der Bootaxt-Kultur, die beim Kymi-Fluss gezogen worden ist (FFT 53, S. 151) weiter nach Osten verschoben werden muss.

Der Zeitpunkt für die Einwanderung der Träger der Bootaxt-Kultur in unser Land ist von Äyräpää ins Ende der kammkeramischen Stilphase III verlegt worden (Acta Arch. I, S. 190). Diese Frage kann nicht durch ost-nyländisches Material beleuchtet werden weil stratigraphische Beobachtungen die Kammkeramik betreffend fehlen.