

Keramiken från vraken vid Esselholm i Snappertuna och Metskär i Hitis, södra Finlands skärgård

Inledning

Fynd av keramik ur vrak undersökta av museiverkets sjöhistoriska byrå utgör icke någon ovanlig företeelse. I första hand gäller detta vrak som tillhör 1700-talet. Sålunda har man t.ex. ur den år 1790 i slaget vid Svensksund sjunkna fregatten St. Nikolai bl.a. bärgat ett mycket omfattande keramiskt material bestående av såväl stengods som fajans. När det gäller vrak av handelsfartyg från 1700-talet och enkannerligen vrak från 1500- och 1600-talen är keramiken däremot inte lika vanlig bland fynden och i fråga om kvalitet och kvantitet når inget av dessa fynd upp till samma nivå som keramiken från Esselholm.

ESSELHOLM

När de första lerkärlen under senhösten 1977 lyftes ur vraket vid Esselholm i Snappertuna, beskrivet av Risto Halme i detta nummer av Finskt museum, fäste man sig genast vid tvenne omständigheter; dels var kärlen ovanligt välbevarade, dels var de flesta kärityperna representerade i fyndet av flere än ett exemplar. Man erhöll därför det omedelbara intrycket, att fyndet omfattade fabriksnya kärl, vilka inte brukats ombord utan snarare utgjort en del av det förlista fartygets last.

I juli månad 1978 uppmättes vraket av sjöhistoriska byrån vid museiverkets forskningsavdelning. Härvid påträffades ytterligare lerkärl samt bl.a. två fragmentariska glasflaskor av vilka den ena hade en illa oxiderad kork av tenn, ett fragmentariskt tennkärl, en koppargryta ett fragment av en tennsked och en tappkran av tenn.

Vid undersökningarna av vraket har tillvaratagits sammanlagt 31 lerkärl, av vilka tre representeras av små fragment medan 28 kärl är hela eller endast obetydligt skadade. På grund av fyndets obestridliga kulturhistoriska värde och inte blott för finländska utan även för nordiska förhållanden osedvanliga omfång, har fört. ansett det motiverat, att beskriva och avbilda varje enskilt kärl. Vid uppställningen har som förlaga använts den katalogform man finner i *Archaeologica Lundensia VI* (Wahlöö 1976). Lisåså har förf. strävat till att använda den terminologi som utarbetats i samband med utgivandet av nämnda publikation, varigenom keramiken från Esselholm direkte kan jämföras med motsvarande material från Sverige. I katalogen förekommer följande förkortningar: H = höjd, Myv = mynningsvidd, Stöv = största vidd. Några uppgifter om kärlens gods har inte angivits emedan kärnen, på några få undantag när, är kompletta och sålunda saknar brottytor enligt vilka godstypen lättast kan bestämmas. Det är dock förf. uppfattning, att det största flertalet kärl i förteckningen är tillverkade av B-gods (såväl BII- som BIII -gods) så som detta beskrivits av Dagmar Selling (Wahlöö 1976, s. IX). Kärnen 17, 18 och 19 är däremot gjorda av C-gods (Wahlöö ibidem).

Kärnen från Esselholm är följande (Kärnen 1—28, foto Timo Syrjänen 1978):

1. KRUKA med tre ben, rundad botten och två trindhänklar.

H 208/206 Myv 210 Stöv 246
Brun blyglasyr på insidan, på utsidan endast ställvis. Profilerat band under mynningen, drejad dekor på halsen, skulderkanten med drejås. Profilerad mynningsrand.
(NM 78050:1)



2. KRUKA med tre ben och rundad botten samt två trindhänklar.

H 179/169 Myv 201 Stöv 232
Brun blyglasyr på insidan, utsidan endast delvis glaserad. Profilerad mynningsrand, drejad dekor på hals och buk. Drejås på skulderkanten.
(NM 78050:2)



3. KRUKA med tre ben, rundad botten och två trindhänklar.

H 216/208 Myv 216 Stöv 249
Brun blyglasyr på insidan, utsidan endast delvis glaserad. Drejfårar på halsen. Profilerad mynningsrand.
(NM 78050:3)





4. KRUKA med tre ben, rundad botten och två trindhänklar.

H 188/177 Myv 189 Stöv 228

Brun blyglasyr på insidan, utsidan endast delvis glaserad. Profilerad mynningsrand. Drejfårör på halsen.

(NM 78050:4)



5. KRUKA med tre ben, rundad botten och två trindhänklar.

H 142/137 Myv 184 Stöv 203

Brun blyglasyr på insidan samt delvis på utsidan. Drejfårör på hals och skulderkant.

(NM 78050:5)

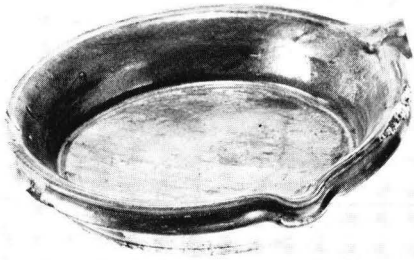


6. KRUKA med tre ben (ett saknas), rundad botten och två trindhänklar.

H 179/175 Myv 194 Stöv 225

Brun blyglasyr på insidan samt ställvis på utsidan. Profilerad mynningsrand. Drejfårör på halsen.

(NM 78050:6)



16. SKÅL med snås och skadat rörskaft.
Konvex botten.
H 60 Myv 259 Stöv 269
Grön blyglasyr på insidan, på utsidan
ställvisa spår av grön och ljusbrun
glasyr. Profilerad botten- och
mynningsrand.
(NM 78050:16)

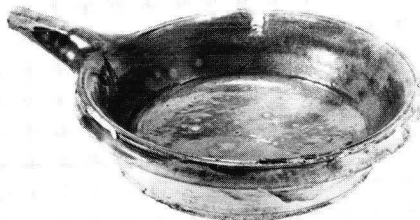


17. KRUS, s.k. bartmannkrus med
bandhänkel och plan botten.
H 218 Myv 46 Stöv 168
Saltglasyr, svagt brunspräcklig. Drejad
och pålagd dekor bestående av tre
medaljonger med kvinnohuvuden i profil,
vart och ett omgivet av fyra akanthusblad.
Skägget på ansiktsmasken nedanför
mynningen avslutas i en spets, som tangerar
ett av akanthusornamenten.
(NM 78050:17)

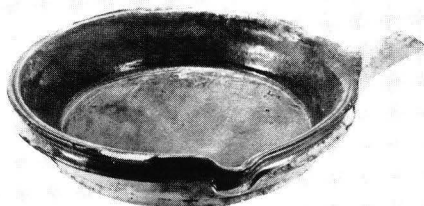


18. KRUS, s.k. bartmannkrus med
bandhänkel och flat botten.
H 222 Myv 47 Stöv 178
Saltglasyr, svagt brungspräcklig. Drejad
dekor med ås och fåra på halsen samt en
ås vid skuldervinkeln. Pålangd dekor i
form av tre medaljonger med kvinnohuvud,
omgivna av fyra akanthusblad. Skägget
på ansiktsmasken nedanför mynningen
är tvärt avskuret.
(NM 78050:18)

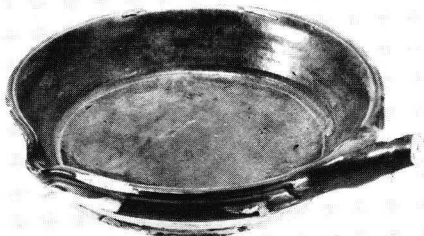
13. SKÅL med snås och rörskaft;
ändknoppen saknas. Konvex botten.
H 60 Myv 250 Stöv 256
Grön blyglasyr på insidan. Profilerad
mynnings- och bottenrand.
(NM 78050:13)



14. SKÅL med snås och skadat rörskaft.
Konvex botten.
H 60 Myv 262 Stöv 267
Grön blyglasyr på insidan, delvis
även på utsidan. Profilerad
mynningsrand.
(NM 78050:14)



15. SKÅL med snås och skadat rörskaft.
Konvex botten.
H 63 Myv 261 Stöv 266
Grön blyglasyr på insidan delvis
även på utsidan. Profilerad mynnings- och
bottenrand.
(NM 78050:15)



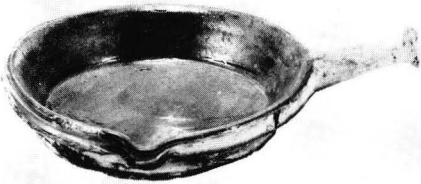


10. SKÅL med snås, rörskaft och konvex botten.

H 60 Myv 262 Stöv 268

Grön blyglasyr på insidan, utsidan oglaserad och delvis sotig. På insidan fastsittande spår av botten från ett annat kärl. Profilerad botten- och mynningsrand.

(NM 78050:10)



11. SKÅL med snås, rörskaft och konvex botten.

H 64 Myv 270 Stöv 278

Grön blyglasyr på insidan. Utsidan oglaserad, delvis med sotbeläggning.

(NM 78050:11)



12. SKÅL med snås, rörskaft och konvex botten.

H 60 Myv 237 Stöv 244

Grön blyglasyr på insidan. Delvis Brotsliten.

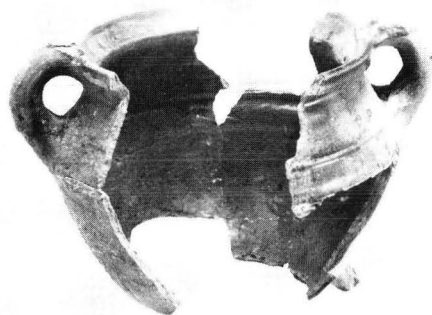
(NM 78050:12)

7. KRUKA, fragmentarisk. Ursprungligen med tre ben, rundad botten och två trindhänklar.

Myv 179 Stöv 212

Brun blyglasyr på insidan samt ställvis på utsidan. Drejfårör på halsen.

(NM 78050:7, 32, 34)



8. SKÅL med tre ben, rundad botten, bandskaft och snås.

H 67/53 Stöv/Myv 170

Ljusbrun blyglasyr på insidan. Utsidan röd med spridda sotfläckar.

(NM 78050:8)



9. SKÅL med snås, rörskaft och konvex botten.

H 62 Myv 261 Stöv 265

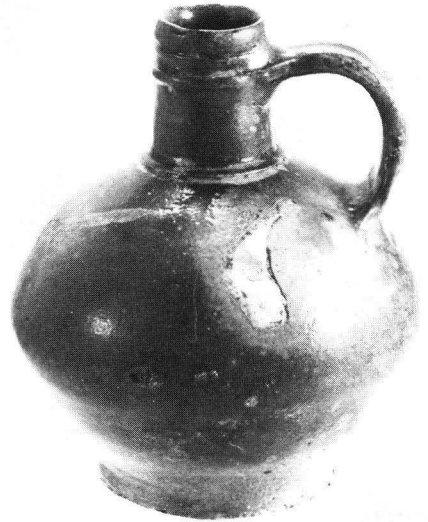
Grön blyglasyr på insidan, delvis även på skaftet. utsidan oglaserad.

Profilerad botten och mynningsrand.

(NM 78050:9)



19. KRUS med bandhänkel och plan botten.
H 172 Myv 40 Stöv 149
Saltglasyr, brun med vita fläckar.
Ornerad med drejås på halsen och
vid skuldervinkeln.
(NM 78050:19)



20. KRUKA med tre ben, rundad botten,
trindhänkel och snås.
H 111/104 Myv 109 Stöv 121
Blyglasyr, utsidan grön, insidan
ljusbrun. Drejåsar vid bukkanten
och på halsen.
(NM 78050:20)



21. KRUKA med tre ben, rundad botten,
trindhänkel och snås. En del av
mynningsranden saknas.
H 120/116 Myv 109 Stöv 122
Blyglasyr, utsidan grön, insidan
ljusbrun. Drejås på halsen och vid bukkanten.
(NM 78050:21)





22. KRUKA med tre ben, rundad botten och trindhänkel. En del av mynningspartiet saknas men kärlet torde ha varit försett med snås.

H 117/109 Myv 111 Stöv 125
Blyglasyr, insidan grön, utsidan ljusbrun. Drejås på hals och bukkant.

(NM 78050:22)



23. KRUKA med tre ben av vilka ett skadat, rundad botten, trindhänkel och snås.

H 110/101 Myv 115 Stöv 119
Blyglasyr på insidan, utsidan endast ställvis glaserad. Drejås på hals och bukkant.

(NM 78050:23)



24. KRUKA med trindhänkel, konkav botten och bottenrand.

H 75 Myv/Stöv 135
Blyglasyr på insidan. Breda drejförar på halsen. Drejås vid bukkanten.

(NM 78050:24)

25. SKÅL med tre ben, rundad botten, bandskaft och snås.
H 79/68 Myv/Stöv 161
Blyglasyr på insidan, ljusbrun. Utsidan delvis glaserad och med sotfläckar.
(NM 78050:25)



26. SKÅL med tre ben, rundad botten och snås. Skålen har sannolikt varit försedd med bandskaft.
H 80/73 Myv/Stöv 161
Blyglasyr på insidan. Ornerad med drejföror.
Utsidan sotig.
(NM 78050:26)



27. SKÅL med tre ben, rundad botten, bandskaft och snås.
H 67/58 Stöv 163
Blyglasyr på insidan.
(NM 78050:27)





28. KRUKA med tre ben, rundad botten och två trindhänklar.

H 185/180 Myv 186 Stöv 224

Blyglasyr på insidan, utsidan endast ställvis glaserad.

Utsidan sotig. Drejfårör på halsen.

(NM 78050:28)

29. KRUKA med trindhänkel, endast mynningsfragment bevarade. Insidan med blyglasyr.

(NM 78050:31. 35)

30. Fragment av skål

31. Mynningsfragment av invändigt glaserat kärl av tunt gods.

(NM 78050:35)

De ovanbeskrivna kärlen kan enligt form grupperas som följer:

I Krukor med tre ben, rundad botten och två trindhänklar (kärlen 1—7, 28)

II Skålar med konvex botten, rörskaft och snås (kärlen 9—16)

III Skålar med tre ben, rundad botten, bandskaft och snås (kärlen 8, 25, 26, 27)

IV Krukor med tre ben, rundad botten, trindhänkel och snås (kärlen 20—23)

V Bartmannkrus (kärlen 17—18)

Kärlden inom grupp I företer så många likheter vad form, dimensioner och glasyr beträffar, att man kan förmoda att de drejats och bränts i samma verkstad. Ett undantag utgör kärl nr 1, som i motsats till de övriga kärlden ornerats nedanför mynningen med ett profilerat band. Kokkärl av denna typ förekommer inte sällan i nordiska fynd, bl.a. från Kalmar Slottsfjärd (Selling 1948, fig. 22 och Wahlöö 1976, fig. 321), Lund (Wahlöö 1976, fig. 190, kruka med profilerat band) och från Tau i Rogaland (Bang Andersen 1974, fig. 6). Formen är även representerad i det medeltida fyndmaterialet från Southampton (Platt & Coleman-Smith 1975, nr 1171) där de anses vara av holländskt eller flamiskt ursprung. Som datering anges 1500-tal (Kalmar, Lund, Tau), i ett fall (Platt & Coleman-Smith 1975, nr 1228) tidigt 1500-tal.

Även skålarna med konvex botten, rörskaft och snås, grupp II, förekommer bland fynden från Southampton (Platt & Coleman-Smith, 1975, nr 1227) och anses liksom kärlden inom grupp I vara importerade från holländskt eller flamiskt område. En sådan skål härstammar också från det ovan nämnda vraket från Tau i Rogaland (Bang Andersen 1974, fig. 4). Även denna keramikgrupp tillhör i huvudsak 1500-talet.

Kärlden inom grupp III har likaså motsvarigheter bland fynden från Kalmar Slottsfjärd (Wahlöö 1976, fig. 362) samt bl. a. bland kärlden från ett 1500-tals vrak från Zuidersee i Holland (Flavobericht 140).

De grönglaserade krukorna med tre ben, rundad botten, trindhänkel och snås inom grupp IV uppträder av den tillgängliga litteraturen att döma mera sällan i nordisk fynd. Även för denna kärllgrupp torde tillverkningsorten ligga inom holländskt-flamiskt område. Också kärlet nr 24 torde härstamma från samma kulturkrets. Ett liknande kärl har bl.a. tillvaratagits i Riga (Strauss 1969, Tf. 22:1). Detta kärl uppges vara tillverkat därstädes, vilket inte torde vara med sanningen överensstämmande.

De ovan beskrivna kärlden tillhörande grupperna I—IV har således tillverkats i holländska eller flamiska verkstäder under 1500-talets senare hälft. Emedan kermikverkstädernas antal i Holland och Tyskland var "legio" under 1500- och 1600-talen — sålunda uppger t.ex. Löbert (1977) att man kan räkna med c.a. 10 000 keramikverkstäder i Tyskland under denna tid — kan någon närmare proveniensbestämning för dessa kärll inte i detta skede komma i fråga. Då även kärllformerna var tämligen uniforma över vidsträckt område kan antagligen endast noggranna lermnologiska analyser förväntas förtydliga situationen i framtiden.

Angående de tvenne bartmannkrusen med saltglasyr inom grupp V kan man däremot med största säkerhet hävda, att de tillverkats i Rhendalen, i de kända verkstäderna i Köln eller Frechen, även om också andra tillverkningsorter såsom Raeren, Langerwehe och Duingen är kända. Förutom den brunspräckliga glasuren är nämligen medaljongerna och akanthusbladen

typiska kännetecken för verkstäderna i Köln och Frchen under 1500-talets första kvartal (se t.ex. Löbert 1977, s. 23). Särskilt i den kända s.k. Anno Knütgen-verkstden i Köln dekorerades lerkärlen flitigt med akanthusmotiv (Klinge 1972, nr 647). Bartmannkrusen hörde utan tvivel till en av de mest uppskattade kärlyperna inom central- och nordeuropeiskt område under 1500-talet och 1600-talets början och de har även exporterats i flere exemplar till de nordiska länderna och Estland (t.ex. Norge: Grieg 1933, s. 183; Sverige: Wahlöö 1976, nr:s 451, 475, 483, 484; Estland, Tamm 1977, PL. XII:2 och 1978, pl. XII:5—6).

Under de senaste åren har bartmannkrusens ansiktsmasker, deras ikonografi och krusens kronologi varit föremål för ett mångsidigt studium (t.ex. Holmes 1951, Badenheuer 1960, von Bock 1966, Thwaite 1973 och Löbert 1977). De ovanbeskrivna krusen för inte något nytt in i diskussionen. Bartmannkrusen från Esselholm kan därför med största sannolikhet dateras till tiden 1550—1600.

METSKÄR

Bland den keramik som lyfts ur det endast delvis undersökta vraket vid Metskär i Hitis kan nämnas ett bartmannkrus och en s.k. "Siegburger Schnelle". Emedan keramiken från Metskär påminner om stengodset från Esselholm och kan dateras på säkrare grunder än detta, är det motiverat att underkasta några av kärnen från Metskär en närmare granskning.

Bartmannkruset från Metskär (NM 71105:1) är 19.5 cm högt (fig. 1). Utsidan uppvisar en brunspräcklig saltglasyr och kruset är ornerat med akanthusblad kring halsen samt för övrigt med medaljonger och lodräta akanthusblad på bägge sidor av en kring buken löpande fris med följande tre gånger upprepade text: ARM VNT FRVM IST MIN RICHTVI. Texten är uppenbart såtillvida ofullständig, att dess sista bokstav bör vara ett M, varefter den i modern tolkning lyder "Arm und Fromm ist mein Reichtum". En text med detta innehåll förefaller att vara sällsynt på Bartmannkrus ty förf. har påträffat den endast på ett krus som uppbevaras i museet i Kommern. Detta krus har ansetts vara tillverkat i Köln under senare hälften av 1500-talet (Volkskunst im Rheinland, Nr 173).

Förutom de ovannämnda bartmannkrusen från Esselholm och Metskär besitter Nationalmuseum i Helsingfors blott tvenne bartmannkrus. Det ena är ett tidigt jordfynd (?) från f.d. Björneborgs landskommun (NM 1823), det andra (NM 64080) har år 1964 inhandlats i en antikvitetssaffär i Helsingfors och saknar närmare uppgifter om proveniens. Det är således t.o.m. möjligt att kruset förvärvats i t.ex. Tyskland. Bägge krusen är saltglaserade och

enbart ornerade med ansiktsmask. Kärnen har en betydligt slankare skepnad än krusen från Metskär och Esselholm och bör därför snarast härstamma från 1600-talets första hälft.

Det i fig. 2a—b avbildade höga kruset från Metskär saknar tillsvidare motsvarigheter i finländskt fyndmaterial. Kruset är 252 mm högt och har en botten- resp. mynningsdiameter om 92/68 mm. Godset är snarast porslinsvitt med saltglaserad yta, bägge kännetecknande för i Siegburg framställt stengods. Enligt uppgift skall kruset vid upphittandet ha haft ett starkt oxiderat lock av tenn, av vilket endast små fragment bevarats (NM 66112:1a). Kruset avsmalnar uppåt, har plan botten och är försedd med bandhänkel.



Fig. 1. Bartmannkrus från Metskär i Hitis. Foto R. Katajisto 1966.

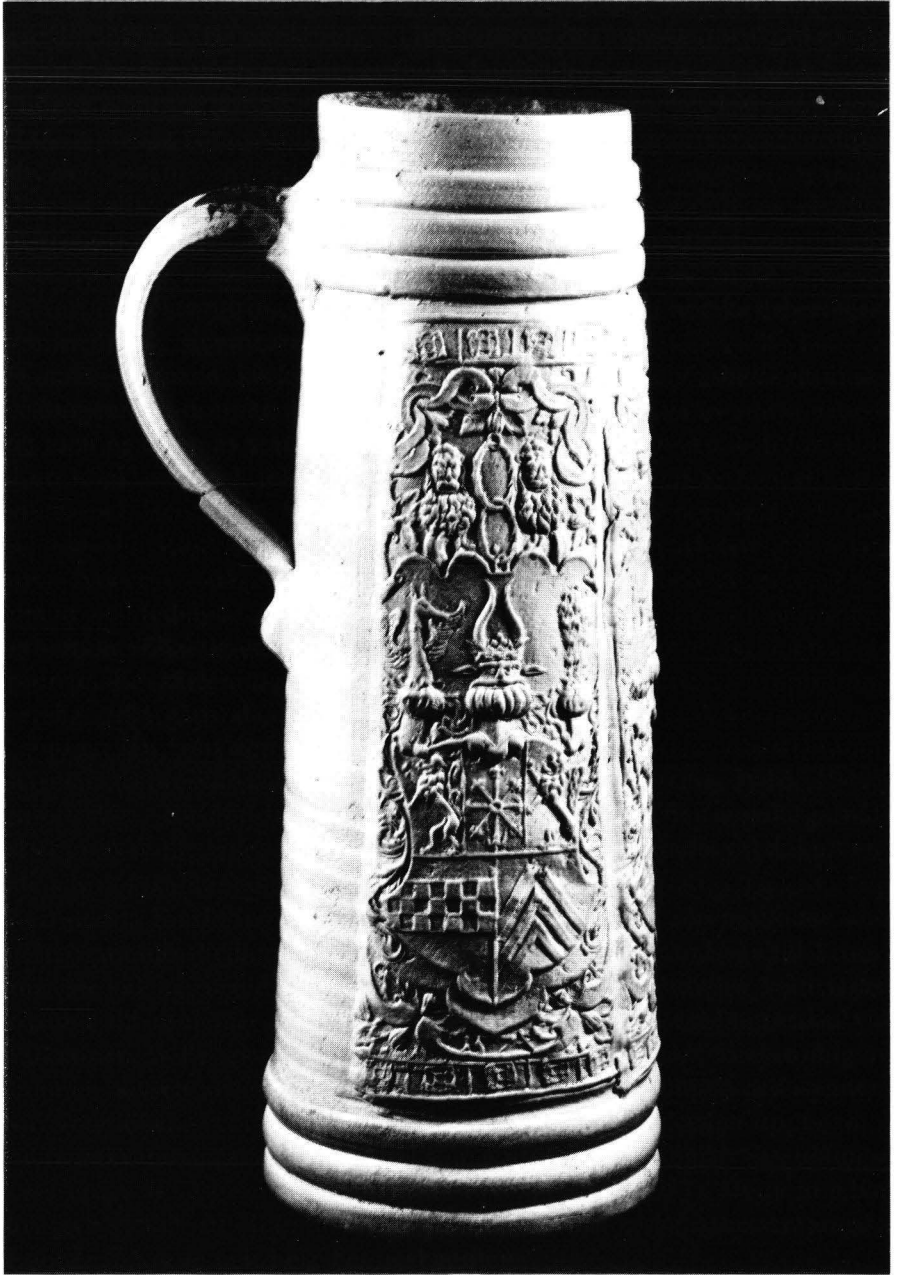


Fig. 2a. Krus signerat CK 1574 från Metskär i Hitis. Foto R. Katajisto 1966.



Fig. 2b. Krus signerat CK 1574 från Metskär i Hitis. Foto R. Katajisto 1966.

Såväl mynnings- som bottenpartiet är ornerat med tre vågräta vulster och ytan dem emellan med tre pålagda bildfält, av vilka två med grevskapet Jülich-Kleve-Berg's vapenbild och en med det danska riksvapnet. Den matris enligt vilken de förstnämnda tillverkats är signerad C K 1574. Signaturen avser den i Siegburg verksamme mästaren Christian Knütgen, vilken vid sidan av F. Track och Hans Hilgers var en av de mest betydande krukmakarna i renässansens Siegburg (se t.ex. Klinge 1972). Arbeten med Christian Knütgens signatur kännes från åren 1566—1610, bland dem ett stort antal prydda med stilistiskt behärskade, men rikt detaljerade vapenbilder (Klinge 1972, s. 29).

Hertigdömet Jülich-Kleve-Bergs vapenbild var ett mycket omtyckt motiv på keramiska produkter från Siegburg, vilket erhåller sin förklaring av, att staden låg inom hertigdömet's gränser. Vapenbilden förekommer i flere utföranden på både krus och trattbägare (se t.ex. Klinge 1972, nr 293, 297, 298, 280, 380; Reineking-von Bock 1976, nr 200; Wahlöö 1976, nr 485 och Eriksson 1974, fig. 14) och flere av dem är signerade av den ovannämnde Hans Hilgers. Både Christian Knütgen och Hans Hilgers var framstående heraldiker, vilket även gäller en tredje i Siegburg verksam mästare, som brukar kallas monogrammisten L W.

Förf. har inte i den tillgängliga litteraturen kunnat påträffa någon bildplatta med hertigdömet Jülich-Kleve-Bergs vapenbild signerad Christian Knütgen, varför kruset från Metskär tillsvidare saknar direkta motsvarigheter. På den tredje bildplattan avbildas det danska riksvapnet omgivet av voluter och grotesker. Nedanför vapenbilden finns en kartuch med texten DENEMERC. Plattan är inte signerad. En för övrigt identisk framställning av det danska riksvapnet förekommer på ett osignerat krus i Hetjensmuseet i Düsseldorf, dock med det undantaget, att texten nedanför vapenbilden stavats DENEMARC (Klinge 1972, nr 353). Kruset har av Klinge hänförs till tiden 1570/80.

Det har diskuterats huruvida de stenmatriser som använts vid framställningen av krusens bildplattor skurits av särskilda formsnidade eller av krukmakaren själv (Klinge 1972, s. 16 f.). Det anses numera, att krukmakarna åtminstone på 1500-talet egenhändigt förfärdigade sina matriser (Klinge 1972). Som stöd för denna uppfattning har man framfört det faktum, att det inte förekommer krus med bildplattor signerade av olika mästare. Det kan dock påpekas att ett i Lund upphittat krus uppvisar tvenne enligt samma matris utförda bildplattor signerade CK 1574 och en platta signerad HH (Eriksson 1974, s. 44; Wahlöö 1976, nr 474). Detta krus utgör dock ett sällsynt undantag från en vedertagen regel. Därför vore man benägen, att tillskriva Christian Knütgen också den tredje bildplattan på kruset från Metskär. Även stilistiskt sett står bildplattan nära Christian Knütgens övriga produktion.

Därigenom kunde måhända även det ovannämnda osignerade kruset i Düsseldorf tillskrivas denne mästare.

Förutom de två ovanbeskrivna krusen har ur vraket vid Metskär lyfts tio lerkärl jämte några kärlfragment. Bland kärlen finns flere motsvarigheter till en del av keramiken från Esselholm, bl.a. grupperna I, III och IV (fig. 3) och otvivelaktigt kan också de anses vara av holländskt ursprung. Då endast en del av vraket tillsviðare är undersökt är det inte omöjligt, att vraket hyser ytterligare kärl. En närmare analys av den övriga keramiken från Metskär måste därför anstå till ett senare tillfälle. Även fyndens sammansättning uppvisar likheter. I bägge fallen kan man nämligen finna den för 1500-talet utmärkande kombinationen av dryckeskärl och kokkärl, och det är av intresse att finna, att de förra införskaffats från de centrala verkstäderna i Rhendalen, medan de senare torde vara tillverkade i lokala verkstäder nära Nordsjö-kusten.



Fig. 3. Krukor från Metskär i Hitis så som de påträffades vid undersökningen. Foto R. Katajisto 1966.

SLUTORD

Av keramikfynden att döma kan bägge vraken anses vara av holländskt ursprung, en uppfattning som konfirmeras av de iakttagelser som gjorts angående själva fartygstypen. Genom det år 1574 signerade kruset från Metskär erhåller man en terminus post quem för dateringen av detta vrak, även om man bör hålla i minnet, att året 1574 endast anger det år då matrisen skars. Det är emellertid föga troligt, att matriserna brukades överhövan länge. Förf. är därför benägen, att datera såväl vraket vid Metskär som fyndet från Esselholm till 1580-talet.

Redan i inledningen till denna artikel framkastade förf. tanken, att keramiken från vraket vid Esselholm utgjort en del av fartygets last. Detta antyds bl.a. av det stora antalet kärl inom grupperna I och II för vilka det inte kan ha funnits användning ombord på ett fartyg av denna storleksklass. Kärlen förefaller därtill att vara helt oanvända och de sporadiska sotfläckar man kan se under några av de kärl, vilkas botten är oglaserad, kan snarast anses ha uppstått i samband med bränningen. Som av det tidigare framgått påträffades samtliga kärl i skeppets stävparti, d.v.s. i nära anslutning till fartygets kabyss och kokplats. Av grävningsrapporten framgår, att kärnen dels låg utanför, dels under och dels bland spillrorna av det demolerade förskeppet dit de kan ha hamnat på grund av vrakets starkt lutande läge. Emedan fartygets akter- och mittskepp av allt att döma kunnat tömmas på en del av sin last efter strandningen förblir det tyvärr ouppklarat om keramikens andel av lasten ursprungligen varit större. Detta är desto mer beklagligt som det hade varit av intresse att erfara, för huru stora mängder keramik man trodde sig finna avnämare. Måhända var lasten rent av avsedd för den befolkning som bebodde Raseborgs slott eller verkade i dess hägn.

Bägge fartygen har i tiden förlist i anslutning till den redan ur medeltida källor kända segelledsbeskrivning, som stundom brukar gå under namnet "det danska" eller "Hedebyitinerariet" (FMU I, 100). I denna beskrivs som känt leden från Utlängan i Blekinge längs den svenska östkusten till Arnholma, över Ålands hav och vidare genom Skärgårdshavets södra del via Örsund (Hitis) till Hangö samt därifrån söderut till Reval eller ostvärt till Porkkala (Aspelin 1901; Dahlström 1945). En del fasta fornlämningar med anknytning till segelleden har på 1970-talet varit föremål för undersökningar (Edgren 1977).

Fartyget vid Metskär har sannolikt inte följt leden utan sökt sig in mot den inre skärgården längs gattet väster om Örö innan det blev vrak vid Metskär. Vraket vid Esselholm ligger vid den långa passagen över Gästansfjärden vid Barösunds västra inlopp. Sannolikt kommer ingendera fartyget att i framtiden kunna identifieras. Det är därför i detta skede tillfyllest att se dem som

tidiga exponenter för den holländska aktivitet som fr.o.m. 1600-talets första kvartal dominerar sjöfarten på Östersjön och Finska viken.

LITTERATUR

- Aspelin, J. R., 1901, Pitkin ikivanhaa kulkuväylää, *Suomen matkailijayhdistyksen vuosikirja*.
- Bang Andersen, Arne, 1974, Ett vrakfunn på Tau fra 1500-tallet, *Stavanger museums årbok*
- Bardenheuer, F. H., 1960, Gedanken über Bartmannkrüge, *Keramos 10*.
- Bock von, Gisela, 1966, Die Entwicklung der Bartmaske an rheinischem Steinzeug, *Keramos 34*.
- Dahlström, Svante, 1945, Gullkrona, Åbo.
- Edgren, Torsten, 1977, Medeltidsarkeologi i Skärgårdshavet, *Historisk tidskrift för Finland 1977:4*
- Eriksson, Gunilla, 1974, Bilder från rhenska krus, *Kulturens årbok*.
- Flevobericht 140, Rijksdienst voor de IJsselmeerpolders, Smedinghuis, Lelysted.
- Grieg, Sigurd, 1933, Middelalderse byfund fra Bergen og Oslo, Oslo.
- Klinge, Ekkart, 1972, Siegburger Steinzeug, *Katalog des Hetjensmuseums Düsseldorf*. Düsseldorf.
- Holmes, M. R., 1951, The so-called "Bellermine" masks on imported rhenish Stoneware, *The Antiquaries Journal XXXI*
- Löbert, Horst, 1977, Das verzierte Steinzeug aus Duingen, Kreis Alfeld. Studien zu seiner Entwicklung seit dem 16. Jahrhundert und zu seine Beziehungen zu den deutschen Steingugzentren, insbesondere zu den rheinischen Herstellungsorten, *Zeitschrift für Archäologie des Mittelalters, Jahrg. 5*
- Platt, C. & Cleman-Smith, R., 1975, Excavations in Medieval Southampton 1953—1969, Vol 1—2, Leicester University Press.
- Reineking- von Bock, Gisela 1976, *Steinzeug*, Kunstgewerbemuseum der Stadt Köln, 2. Auflage. Köln.
- Selling, Dagmar 1948, Fynd från Kalmar, *Ur statens historiska museums samlingar 5*, Stockholm.
- Strauss, Konrad 1969, Die Geschichte der Töpferzunft von Mittelalter bis Neuzeit und die Kunsttöpfereien in Alt-Livland (Estland und Lettland), Basel
- Tamm, J., 1977, Über die Untersuchungen der St. Brigittenklosterruine in Pirita, *Eesti NSV Teaduste Akademia Toimetised, Ühiskonnateadused 1977:1*.
- Tamm, J., 1978, Über die Untersuchungen der St. Brigittenklosterruine in Pirita, *Eesti NSV Teaduste Akademia Toimetised, Ühiskonnateadused 1978:1*.
- Thwaite, Anthony 1973, The Chronology of the Bellarmine Jug, *The Connoisseur, April 1973*
- Volkskunst im Rheinland, *Führer und Schriften des rheinischen Freilichtmuseums in Kommern Nr 4*, Düsseldorf 1968
- Wahlöö, Claes 1976, Keramik 1000—1600 i svenska fynd, *Archaeologica Lundensia VI*.