

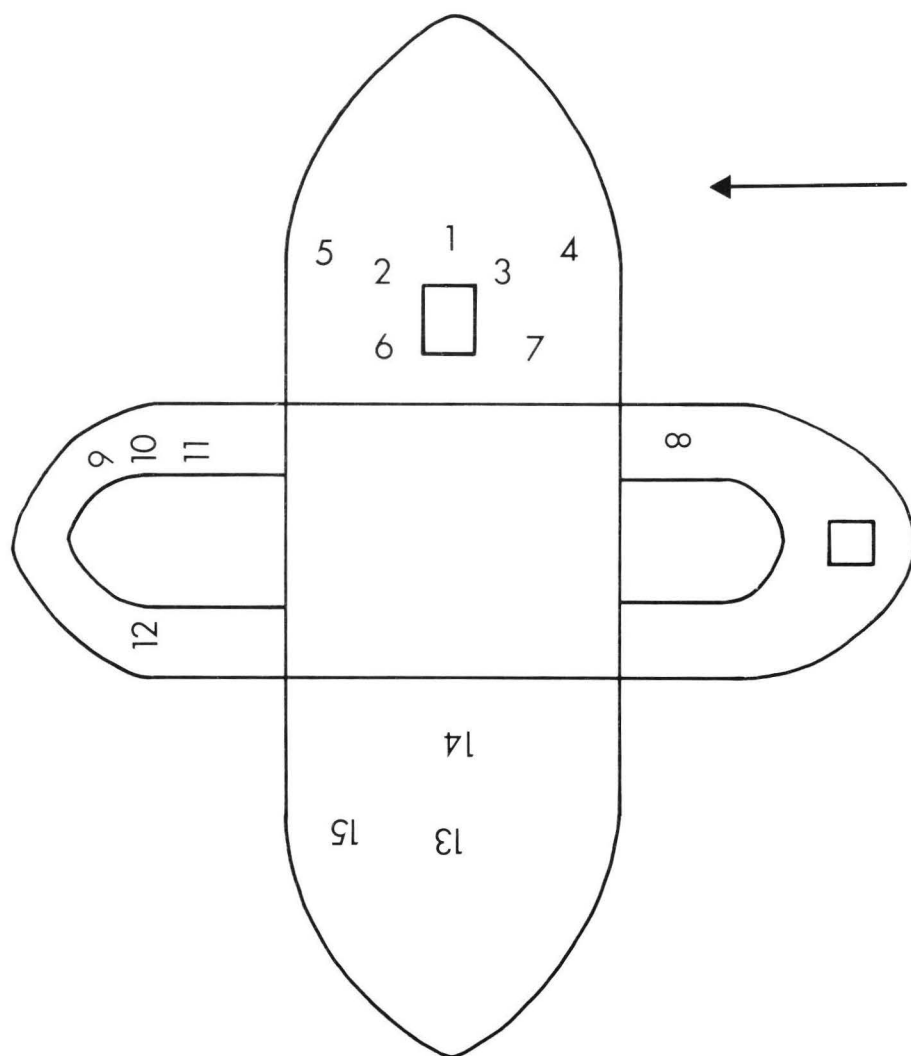
Målningarna i Hollola kyrkas vapenhus

Hollola kyrka var en av dem Finska Fornminnesföreningens V konsthistoriska expedition besökte 1892.¹ Inventeringsberättelsen omtalar inte några väggmålningar, men Emil Nervander berättar i sin inspektionsrapport, att han sommaren 1892 knackat fram målningar på kyrksalens ribbor.² Vid ett besök i Hollola 1894 hade han lyckats spåra en nisch, som enligt traditionen skulle finnas i kyrkans yttermur på sydsidan, och låtit hacka upp den.³ I denna nisch fanns fragmentariska målningar: en stjärna, en gloria och rester av en bevingad figur.⁴ Vid kyrkoreparationen 1908 kom både vägg- och valvmålningar i dagen.⁵ I sin artikel i Suomen Museo 1911 omtalar C. L. Frankenhaeuser bara målningarna på vapenhusets öst- och nordvägg, men nämner också att det på andra platser i vapenhuset fanns målningar, som dock nästan helt hade förstörts.⁶ I kyrksalen hade enligt vad han säger påträffats invigningskors, arkitektoniska dekorationer, primitiva figurer på valvkonsolerna och männskoansikten uppe i valven.⁷ En noggrannare undersökning företogs i samband med reparationerna 1934.⁸ Den dåvarande ordföranden i byggnadskommittén, Rafael Saartio, berättar att man vid detta tillfälle fick fram nya detaljer av vapenhusets väggmålningar och att dess ribbmålningar i sin helhet blev avtäckta.⁹ Målningarna restaurerades också.¹⁰

Frankenhaeuser anser målningarna och östväggens nisch som ett belägg för att vapenhuset fungerat som kapell.¹¹ Han menar att kyrksalens dekor har utförts av en oövad hand medan valven och speciellt vapenhusets målningar helt tydligt är av högre kvalitet.¹² Enligt Frankenhaeusers åsikt hade målningsarbetet utförts omedelbart efter att kyrkan blivit färdig vid slutet av 1400-talet.¹³ Wennervirta daterar målningarna i Hollola kyrkas vapenhus till 1500-talet, medan han däremot anser att kyrksalens målningar kan härröra från den tid, då kyrkan stod färdig.¹⁴ Han tror, att djävulsbilderna på vapenhusets västvägg har utförts av en annan målare än de andra bilderna.¹⁵ Wennervirta karakteriserar målningarna i Hollola som totalt avvikande från alla övriga muralmålningar i Finland.¹⁶ Okkonen kvitterar i sin Suomen taiteen historia Hollolamålningarna helt kort med att se dem som ett uttryck för Lojo–Hattula-stilens degeneration.¹⁷ Också Pettersson anser, att vapenhusmålningarna har två olika upphovsmän,¹⁸ men tar inte ställning till dateringen. I sin inventeringsberättelse daterar Hyvönen målningarna till 1520–1530-talet.¹⁹

Man har brukat förlägga Hollola kyrkas uppförande till 1480-talet.²⁰ De viktigaste faktorerna har då varit de vapenbilder, bl.a. för ätterna Sture, Posse och Tott, som påträffats i kyrkan.²¹ Kyrkobygget fallet in under Konrad Bitz

episkopat (1460–89), som också för övrigt kännetecknas av en livlig byggnadsverksamhet under fast övervakning av biskop och domkapitel.²² Ännu existerande partier av korskranket och den sk. biskopsbänken, liksom även övriga inredningsdetaljer, vittnar om att kyrkan, som hörde till de största församlingskyrkorna i landet, var föremål för ett ovanligt stort intresse och att



Målningarnas placering i Hollola kyrkas vapenhus. 1. Kristus 2. Jungfru Maria 3. Johannes Döparen 4. Ärkeängeln Mikael 5. S Peter 6. Donator 7. Själur på väg till helvetet 8. Helvetets gap 9. Kyndelsmässan 10. Konungarnas tillbedjan 11. Okänt motiv 12. S Kristoffer 13. Hästhandel 14. Springande djävul 15. Okänt motiv. Teckning förf.



Fig. 1. Hollola kyrka från sydväst. Foto Museiverket/K. Ilonen 1981.



Fig. 2. Vapenhusets östvägg. Foto Markku Mattila.

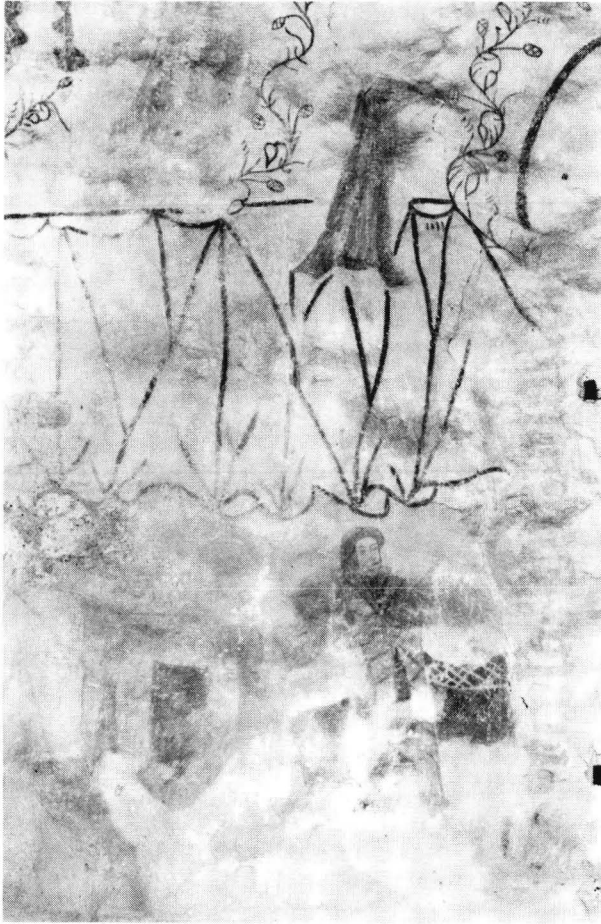


Fig. 3. Detalj av östväggen. Uptill en fragmentarisk Mariabild och nedanför draperiet en donator.
Foto Markku Mattila.

byggnadsföretaget tilldelades rikliga resurser. Det är mot denna bakgrund svårt att fatta, att kyrkan saknar en omfattande målningsdekoration. Av kyrksalens valv har bara korvalven någon ribbdekor, och väggmålningarna inskränker sig till invigningskors och en fragmentarisk målning ovanför sakristians dörr, där två änglar bär en monstrans. Vapenhuset däremot uppvisar målningar på alla väggarna, och motiven hör till kyrkomåleriets centralaste. I detta avseende avviker kyrkans vapenhus från de flesta andra existerande medeltida vapenhusen i Finland, som antingen inte har någon målningsdekor överhuvudtaget eller också uppvisar mindre sakrala motiv.

Mitt på vapenhusets östvägg finns en nisch, omkring vilken en framställning av den yttersta domen har komponerats. I målningens övre parti sitter Kristus

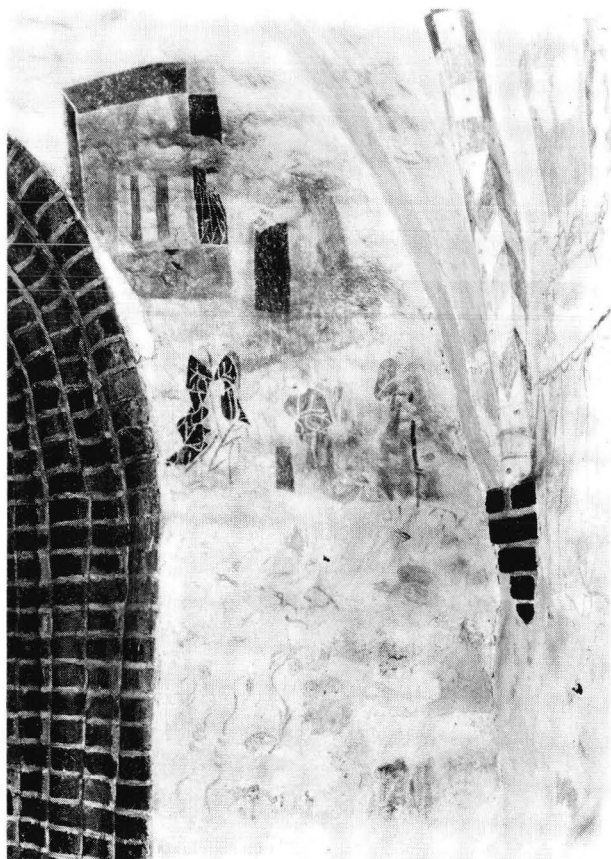


Fig. 4. Nordväggens målningar öster om dörren. Överst Kyndelsmässan, under denna konungarnas tillbedjan och nederst fåglar och växter. Foto Museiverket/P. O. Welin 1977.

på regnbågen uppvisande sina sår. Nådens lilja och rättfärdighetens svärd syns mycket svagt på ömse sidor av hans huvud. Flankerande Kristus ser vi i mindre skala den bedjande Jungfru Maria och Johannes Döparen, av vilka den förstnämnda bara har underkroppen kvar. Högre uppe bakom dem blåser domsänglarna i basun. Ytterst ute till höger väger ärkeängeln Mikael en liten naken själ, och en djävul försöker med en hake påverka resultatet. Mikael har ett svärd i ena handen. I väggens vänstra övre hörn ses en bit av en krenelerad mur och bakom den några byggnader. Framför muren står en man med bok i handen: Sankte Per vid himlens port. Däremot saknas de saligas procession. I stället finns till vänster om nischen ett draperi, som avgränsar målningens övre och nedre parti från varandra. Nedanför draperiet knäböjer en person, som brukat tolkas som en donator,²³ och bakom honom ses spår av en annan liknande figur. Till höger om nischen ser man de fördömda, som av djävlar dras



Fig. 5. Nordväggens S Kristoffer. Foto Museiverket/P. O. Welin 1977.

ner mot Helvetesgapet på sydväggen. För ovanlighetens skull är de fördömdas själar inte nakna. Framställningen följer i huvudsak det vanliga nordiska schemat,²⁴ med undantag av att den saknar de döda, som står upp ur sina gravar. Mellan det övre bältets figurer har målats växtrankor. Till vänster om Kristi huvud syns årtalet 1568, som dock inte brukat anses som en datering av målningarna.²⁵ Hela vägnischen kantas av en text i stora minuskler, som dock nästan helt förstörts.

Också på norra väggen finns målningar på ömse sidor om dörren in till kyrksalen. På högra sidan ses tre olika motiv. Överst finns en fragmentarisk scen, som kan antas föreställa Kyndelsmässan – så tolkad redan av Frankenhaeuser.²⁶ Till vänster syns nämligen templet, framför vilket står en gestalt, synbarligen Simeon, och i förgrunden en annan figur, som ser ut att hålla ett barn i famnen. Rektangeln framför dem kan tolkas som ett altare.



Fig. 6. Detalj av järnsmidet på dörren till kyrksalen. Den avbildade fågeln liknar i hög grad den fågel som finns på den bredvidliggande målningen. Bilderna kan tänkas ha ett samband såväl i fråga om form som innehåll. Foto Markku Mattila.

Den mellersta scenen föreställer herdarnas eller konungarnas tillbedjan. Till vänster är Maria, bakom vilken vi ser en del av Josef. Byttet framför dem är sannolikt det lindade Jesusbarnet. Från höger närmar sig tre personer, av vilka två knäfaller och den tredje stöder sig på sin stav. Den tredje scenen är nu så fragmentarisk, att dess innebörd inte mera kan identifieras. Till vänster slingrar sig växter uppåt, och över dem avbildas en flock uppflygande fåglar. I högra kanten av scenen ser man fällen av en dräkt. Till vänster om dörren har målaren placerat den helige Kristoffer med Jesusbarnet på skuldran. Bara Kristoffers kropp och en klargrön fläck av stavens övre parti har bevarats. Nedanför Kristoffer finns rester av samma slags draperi som på östväggen.

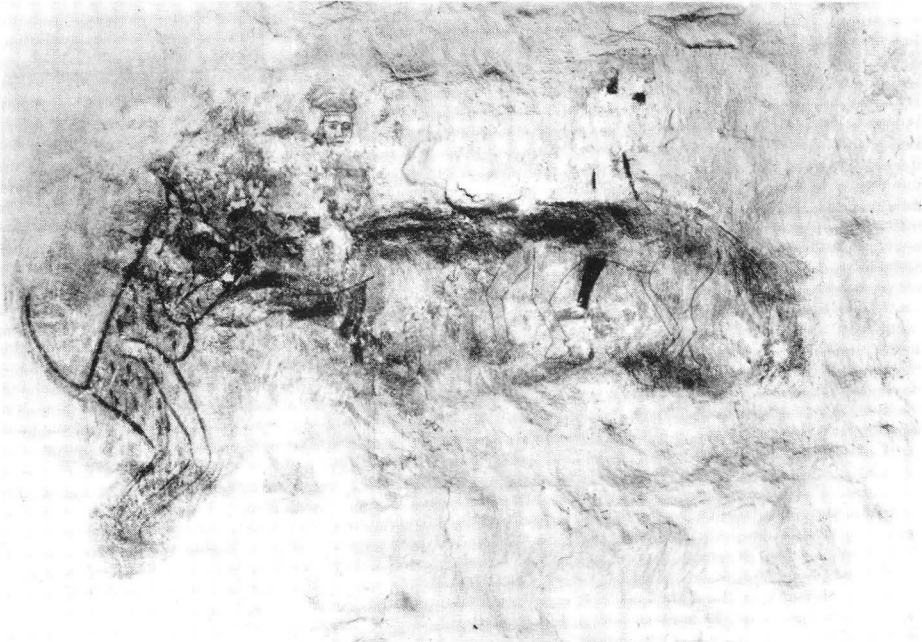


Fig. 7. Västväggens hästhandel. Foto Museiverket/P. O. Welin 1977.



Fig. 8. Springande djävul på västväggen. Foto Museiverket/P. O. Welin 1977.

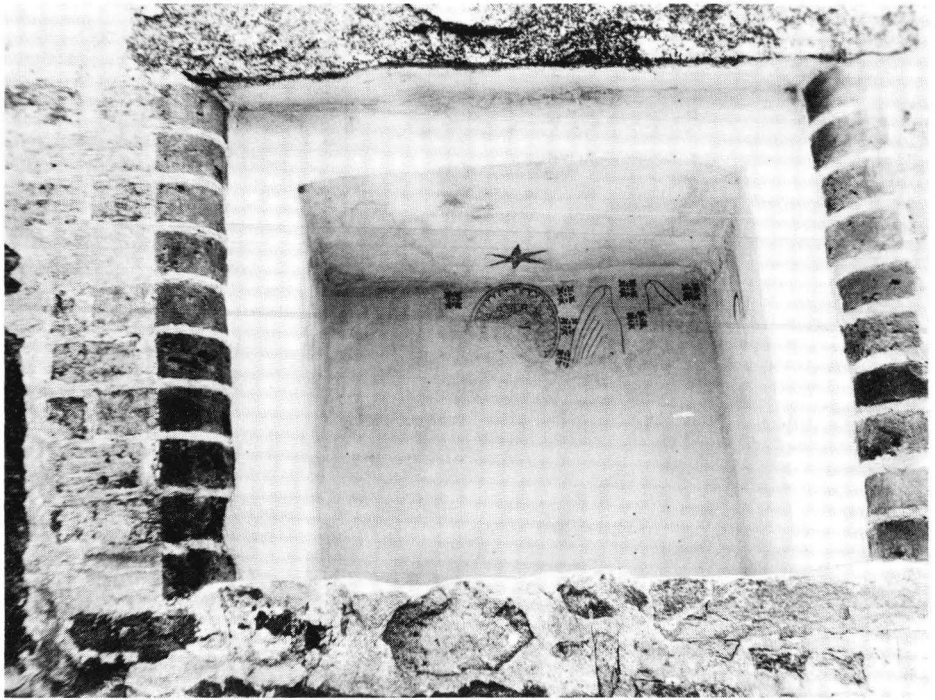


Fig. 9. De fragmentariska målningarna i ytterväggens nisch. Foto Museiverket.

Själva dörrens järnsmede skildrar en jaktscen.²⁷ Ett fågelhuvud i denna scen liknar i hög grad fåglarna på väggen, och man kunde tänka sig att det varit förebild för de sistnämnda.

Västväggen domineras av djävulsbilder. Uppe till vänster avbildas tydligen en hästhandelsscen. En djävul håller en häst i tömmarna, och bakom dem ses två fragmentariska människogestalter. Längre nere på väggen finns ytterligare en springande djävul, som också ser ut att hålla i ett par tömmar. Till vänster om honom är ett mindre djur, kanske ännu en häst. Överst till höger ser man en fragmentarisk scen, som inte mera kan tolkas: rester av en kjortelfäll och snett över den en figur, som t.ex. kunde vara ett svärd. Ytterligare mörk- och ljusröda partier kompletterar målningarna.

För utmålningen har använts olika nyanser rött, gult, grått och svart. Klargrönt finns bara i toppen av den helige Kristoffers stav. Färgerna har målats ut i jämna fält utan vare sig schatteringar eller reflexer. Veck och konturer har på de mörkare dräkterna markerats genom att lämnas helt omålade eller dras upp med ljusare färg. Inte heller karnationen ser ut att ha varit kolorerad. Genom denna ovanliga kontureringsteknik avviker bilderna från alla våra övriga medeltida kyrkomålningar och Wennervirta anser det t.o.m. möjligt att de är schablonerade,²⁸ vilket dock förefaller osannolikt. Man

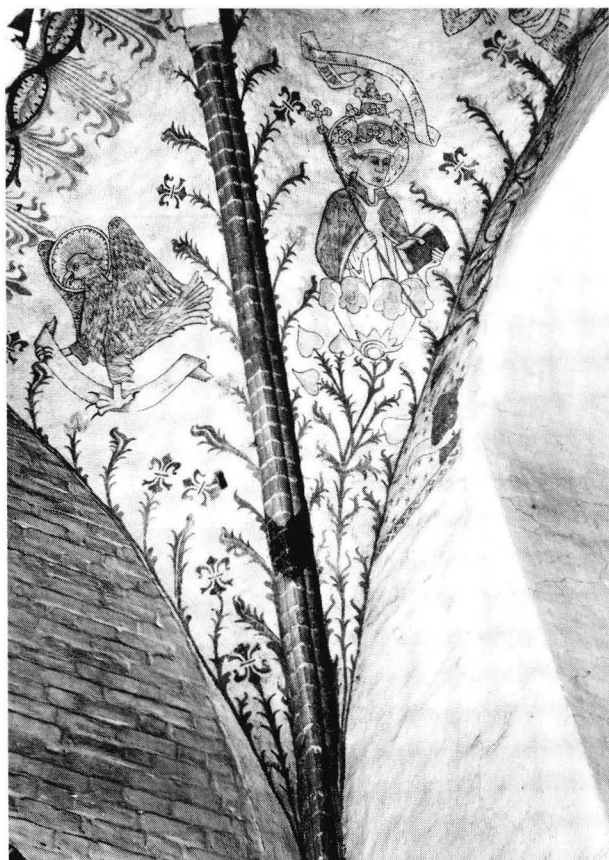


Fig. 10. Målningar i korvalvet i Pargas kyrka. Foto Museiverket/Welin 1957.

har brukat anse att djävlarne på västväggen utförts av någon annan än övriga målningar.²⁹ Också östväggens Yttersta domsscen uppvisar två olika handlag. Växtrankorna mellan figurerna och draperiet till vänster har i huvudsak utförts med tjockare pensel och mörkare rött än bilden i övrigt. Detta draperi, som delvis överlappar bilden av Jungfru Maria, bryter den för övrigt ganska balanserade kompositionen. I allmänhet brukade man inte isolera donatorsbilderna från själva huvudframställningen, och det ser heller inte ut att här från början ha varit avsikten. Också de slingrande växtrankorna mitt i scenen är ovanliga. Relationen mellan årtalet och dessa möjligen senare tillfogade målningar och själva framställningen är problematisk. I allmänhet anses den Yttersta domen höra till de medeltida motiven, men här är årtalet målat med samma färg och pensel av samma bredd som t.ex. svärdet och liljan på Kristi vänstra och högra sida, och också de brutna linjer uppe på väggen, som kanske är rester av en inskrift. Enligt Frankenhaeusers iakttagelser har väggen bara

haft ett enda rappnings- och målnings-skikt,³⁰ varför någon ny uppmålning inte kan komma i fråga. Kanske målningarna senare har fått tillägg, som nu inte mera kan skiljas från den ursprungliga framställningen.

Valvmålningarna i kyrksalen inskränker sig till det medeltida koret.³¹ Stjärnvalvens ribbor och ringar har, liksom valvens gördelbågar, dekorerats på samma sätt som ribborna i vapenhuset, och tydligen vid samma tidpunkt. På kyrksalens väggar finns 13 invigningskors och ovanför sakristiedörren den tidigare nämnda målningen, vars övre parti har förstörts. Där bär två änglar en monstrans, som ibland också tolkats som ett vapen.³² Omkring änglarna syns schablonerade stjärnor. Samma slags stjärnor uppträder också i sydväggens yttre nisch, vars figurer har antagits föreställa Smärtomannen.³³ Kronan och glorian kan dock snarare antyda t.ex. ett Jungfru Maria-motiv.³⁴ Dessa två scener avviker stilistiskt helt från vapenhusmålningarna. Den yttre nischens krona och gloria påminner närmast om motsvarande motiv i Pargas eller Letala kyrkor, och kan därför sannolikt dateras till mitten av 1480-talet eller alltså kort efter kyrkans byggnadstid. Av en eller annan orsak har det första målnings-skedet begränsats till dessa två framställningar. Det var en period, under vilken det egentliga stenkyrkobyggandet i Tavastland inleddes,³⁵ och gemensamt för alla tidens kyrkor ser ut att vara avsaknaden av kalkmålningar.³⁶ Däremot upplevde skulpturen här en blomstring, vilket kanske har kunnat kompensera det ringa antalet målningar. Hollola kyrkas rika och dyrbara inventarier – av vilka dock en del härstammar från en äldre kyrka – ger inte fog för några funderingar om eventuella bristande tillgångar som orsak till de uteblivna målningarna.

Enligt dagens uppfattning har vapenhuset alltså fått sin utmålning omkring 30–40 år efter att kyrkan byggdes. De hör knappast till det ursprungliga kyrkoprogrammet. Vapenhusets motiv är innehållsmässigt så väsentliga att man, ifall hela kyrkans målningsprogram samtidigt hade planerats, borde ha placerat Yttersta domen och Jungfru Maria på centralare platser inne i kyrksalen, desto mera som kyrkan är helgad Maria.³⁹ Östväggens nisch anses vara en altarnisch,⁴⁰ och på detta tyder också gångjärns-krokarna i dess vänstra kant. Enligt Rinne var detta speciellt vanligt i Tavastland.⁴¹ I Hollola planerades kanske vapenhuset ända från början som kapell, och blev då förebild för flera andra vapenhus i landskapet. För en eventuell privat donator föll det sig då naturligt att låta dekorera detta kapell, också efter att kyrkan själv blivit färdig.

Enligt Sandberg hör Yttersta domen som motiv till kyrkans östparti, och var speciellt populär under senmedeltiden.⁴² I sju kyrkor i Finland uppträder Yttersta domen på väggar eller valv i någon av kyrksalens östligaste travéer (Hattula, Lojo, Esbo, Ingå, Rimito, Letala och Finström), i tre finns motivet på sydväggen längre mot väst (Sagu, Tövsala och Kaland) och i en i andra travéns norra valvkappa (Sjundeå).⁴³ Den långt tidigare skildringen av Yttersta domen på västpartiet av Jomala kyrka faller utanför denna senmedeltida grupp. I Hollola har alltså vapenhusets östvägg ansetts vara en lämplig plats. Också Sankt Kristoffer på nordväggen intar en typisk position. Har var de resandes

beskyddare och man trodde, att den som sett hans bild inte samma dag kunde råka ut för ond bråd död.⁴⁴ I de flesta kyrkor har därför Kristofferbilden placerats så, att en kyrkobesökare genast kunde få syn på den.⁴⁵ Den förekommer ofta på kyrkornas väst- eller nordvägg, ibland också i vapenhuset som i Hollola. Här kan man strax från ytterdörren se bilden. På samma vägg har Konungarnas tillbedjan och Kyndelsmässan inkomponerats. Deras motiv hör till kyrkoårets början, till advent och jul, medan den Yttersta domen på östväggen avslutar året. Man kunde tänka sig, att man här försökt spänna en båge över hela det liturgiska året genom att framställa dess början och slut,⁴⁷ då det trånga utrymmet inte medgav något detaljerat bildprogram. Å andra sidan försvarar också de bilder som anknyter till Jungfru Marias liv här sin plats.

I dessa bilder skulle alltså två betydelser ha sammanfattats. Nordväggen med sin dörr betecknar ju sambandet med kyrksalen och symboliserar med sina heliga bilder porten till Guds boning på jorden.⁴⁸ Kyrkornas västväggar är, jämte vapenhusen, den plats där djävulsbilder kan placeras. Bredvid kyrkans västra ingång fanns dopfonten, som också symboliserade gränsen mellan gott och ont, mellan det himmelska och det jordiska,⁴⁹ och denna gräns ges också uttryck i kyrkornas målningsdekor.⁵⁰ Västväggen utgör alltså en kontrast till koret, kyrkans allraheligaste. På motsvarande sätt domineras i Hollola vapenhusets västra vägg av djävulsbilderna. Bilderna i vapenhuset återspeglar alltså vissa allmänna kyrkomålningsprinciper. Deras motiv repeterar också innebörden i kyrkobyggnadens partier på ett sätt, som gör rummet självt till ett slags kyrksal i miniatyr.

Bara i åtta av de bevarade medeltida vapenhusen i Finland har muralmålningar påträffats.⁵¹ Utom Hollola är de Hattula, Kaland, Lojo, Bjärnå, Rimito, Tövsala och Vemo. Dekoren i det sistnämnda vapenhuset består bara av kors och stjärnor. I Bjärnå finns en enda målning, ett djävulsmotiv på vapenhusets västra vägg. I Rimito ses i valvhjässan ett människoanlete, i östkappan avbildas en kvinna som kärnar smör med assistans av en djävul, en ängel med en död mans själ och djävlar, som släpar människor mot Helvetesgapet. I sydkappan sitter en man med en kanna framför sig och i nordkappan finns ett oidentifierat motiv, möjligen dyrkan av ett eller annat helgon. Den västra valvkappan uppvisar flera djävulsscener, bl.a. Tutivillusmotivet. I vapenhusen i Kaland och Tövsala har nästan bara profana eller diaboliska scener fått plats. På östväggen i Tövsala leder dock tre änglar en grupp människor, men som kontrast ses djävlar dra iväg med några andra. Resten av djävulsbilderna har koncentrerats till västväggen. I Kaland illustrerar målningarna historier om djävularnas samarbete med människorna: Hästhandel uppträder på östväggen, andra djävulstyg på syd- och västväggen. I vapenhuset i Lojo uppfylls valvets öst-, syd- och nordkappa av berättelsen om Kain och Abel, medan i västkappan en djävul hjälper en kvinna med mjölkning och smörkärning. På östväggen belyses däremot Kristi lidande som återlösning för våra synder, men på syd- och västväggen återkommer djävulsmotiven. I Hattula ses på östväggen Smärtomannen jämte den frommes och världsliges bön; dessutom finns

fragment, kanske av Job eller ännu en Smärtoman. På nordväggen är motiven emellertid Hästhandeln och Eldprovet.

Bilderna i Hattula och Lojo har alltså en sakralare karaktär än i övriga vapenhus, och här är också tydligare just östväggen reserverad för de heliga motiven. I Kaland och Tövsala har däremot motiven en diabolisk dimension. Dessa skillnader representerar också två olika stilriktningar, och är också inbördes av olika ålder med en tidsskillnad på 30–40 år. Bilderna i Hattula och Lojo brukar dateras till 1510–1520-talet eller alltså kort före Hollolamålningarna. Möjligen har denna samtidighet att göra med att vapenhuset disponerats på samma sätt. Pegelow, som undersökt vapenhusen i uppländska kyrkor, konstaterar att de ofta haft senmedeltida altaren för Helga Lekamensgillen.⁵² Motiven på deras östväggar hör då oftast ihop med Helga Lekamenskulten: Smärtomannen, den frommes och världsliges bön, Gregoriusmässan.⁵³ I detta sammanhang kan då målningarna i Lojo och Hattula inplaceras. Också om de inte direkt har använts för någon Helga Lekamenskult, kan de ha influerats från uppländskt håll. Men Hollolamålningarna ser inte lika tydligt ut att anknyta till denna motivkrets. De ger dock vapenhuset en klart sakral prägel, som ytterligare accentueras av sydgavelns yttre predikstol.

Noter:

- ¹ Utdrag ur inventarielängden. Hollola. MV.
- ² Emil Nervanders undersökningsberättelse 1. 11. 1892. Hollola. MV.
- ³ Emil Nervander till Arkeologiska kommissionen 10. 5. 1894. Hollola. MV.
- ⁴ Ibid.
- ⁵ N. Nordling till Arkeologiska kommissionen 10. 6. 1908. Hollola. MV.
- ⁶ Frankenhaeuser 1911, s. 1–2.
- ⁷ Frankenhaeuser 1911, s. 3.
- ⁸ Arkeologiska kommissionens utlåtande om reparationsförslaget 2. 7. 1934. Hollola. MV.
- ⁹ Saartio 1935.
- ¹⁰ Ibid.
- ¹¹ Frankenhaeuser 1911, s. 2–3.
- ¹² Frankenhaeuser 1911, s. 3.
- ¹³ Frankenhaeuser 1911, s. 5.
- ¹⁴ Wennervirta 1937, s. 159.
- ¹⁵ Wennervirta 1937, s. 158.
- ¹⁶ Wennervirta 1937, s. 159.
- ¹⁷ Okkonen 1955, s. 114.
- ¹⁸ Pettersson 1955, s. 594.
- ¹⁹ Hyvönen 1977, s. 15. Hollola. MV.
- ²⁰ Kronqvist 1937, s. 74.
- ²¹ Kronqvist 1937, s. 69–74.
- ²² FMU 3853. Hausen 1924, s. 526.
- ²³ Frankenhaeuser 1911, s. 1; Hyvönen 1977, s. 15. Hollola. MV. Figuren har placerats på ett för en donator lämpligt ställe, med blicken något lyft och tydligen på knä. Något eventuellt vapen eller namn har ej bevarats, om inte möjligen de röda rektanglarna bakom figuren har varit något sådant. Här kan målaren också ha placerat de döda som stiger upp ur sina gravar, och då kunde rektanglarna tolkas som kistlock. I allmänhet brukar man dock avbilda de uppståndna själarna utan kläder.

- ²⁴ Se Sandberg 1958, sp. 210–214; se även Brenk 1972, sp. 513–523.
- ²⁵ Frankenhaeuser 1911, s. 5; Wennervirta 1937, s. 159; Hyvönen 1977, s. 15. Hollola. MV.
- ²⁶ Frankenhaeuser 1911, s. 2: Wennervirta har tolkat målningen som hörande till det nedre motivet och ansett att det föreställer Betlehems stall och Josef. Wennervirta 1937, s. 158.
- ²⁷ Om ornamentmotivet se t.ex. Seitsonen-Kuivamäki 1973, s. 17, 25–29. KHI.
- ²⁸ Wennervirta 1937, s. 159.
- ²⁹ Wennervirta 1937, s. 158; Pettersson 1955, s. 594.
- ³⁰ Frankenhaeuser 1911, s. 4.
- ³¹ Enligt Kronqvist bör koret ha omfattat två travéer. Kronqvist 1937, s. 158.
- ³² Tove Riska har vänligen uppmärksamgjort mig på att denna tolkning enligt det Ikonografiska registret på MV måste vara den riktiga; samma motiv, men komplett, finns på nordväggen i Lojo kyrkas sakristia. Jfr Wennervirta 1937, s. 158. Kronqvist tolkade motivet som biskop Konrad Bitz av änglar burna vapensköld. Kronqvist 1937, s. 72.
- ³³ Smärtomannen. Ikonografiska registret. MV.
- ³⁴ Smärtomannen har snarare törnekrona än kungakrona. Denna skulle snarare passa t.ex. den apokalyptiska Madonnan eller något kvinnligt helgon.
- ³⁵ Se Kronqvist 1937, s. 88.
- ³⁶ Se t.ex. Pettersson 1955, s. 599–641.
- ³⁷ Pettersson 1955, s. 644.
- ³⁸ Se Pettersson 1955, s. 596–598.
- ³⁹ Kronqvist 1937, s. 89.
- ⁴⁰ Frankenhaeuser 1911, s. 2; Pettersson 1955, s. 596.
- ⁴¹ Rinne 1910, s. 72.
- ⁴² Sandberg 1958, sp. 212.
- ⁴³ Uppgifterna är tagna ur Ikonografiska registret, Museiverkets historiska byrå.
- ⁴⁴ Gad 1964, sp. 357–358.
- ⁴⁵ Gad 1964, sp. 360.
- ⁴⁶ Ibid.
- ⁴⁷ Jfr Pylkkänen 1959, s. 29.
- ⁴⁸ Se Kilstrom 1951, s. 5.
- ⁴⁹ Kilstrom 1951, s. 6; Kilstrom 1972, s. 120.
- ⁵⁰ Kilstrom 1951, s. 6; Kilstrom 1972, s. 120.
- ⁵¹ Ikonografiska registret. MV. Uppgifterna i fortsättningen baserar sig på Ikonografiska registret, Museiverkets historiska byrå.
- ⁵² Pegelow 1976, s. 221–222.
- ⁵³ Pegelow 1976, s. 215.

KÄLLOR OCH LITTERATUR

Otryckta källor

Konsthistoriska institutionen vid Helsingfors universitet (KHI), Helsingfors

Seitsonen-Kuivamäki, Hannele, *Keskiaikainen raudan taonnan traditio suomalaisten harmaakivikirkkojen ovissa. Pro gradu-arbete* 1973.

Museiverket (MV), Helsingfors

Historiska byråns bildarkiv

Ikonografiska registret

Historiska byråns topografiska arkiv

Hollola

Heikki Hyvönen, *Hollolan kirkko. Inventeringsberättelse 16–18. 8. 1977.*

Emil Nervander, *inspektionsberättelse*

Emil Nervanders meddelande till Arkeologiska kommissionen

N. Nordlings brev till Arkeologiska kommissionen

Tryckta källor och litteratur

- Brenk, Beat, 1972. »Weltgericht», *Lexikon der christlichen Ikonographie*, Band IV. Herausgegeben von Engelbert Kirschbaum. Freiburg.
- Gad, Tue, 1964. »Kristoffer», *Kulturhistoriskt lexikon för nordisk medeltid från vikingatid till reformationstid IX*. Helsingfors.
- Hausen, Reinhold, 1924. *Finlands medeltidsurkunder (FMU) IV*. Helsingfors.
- Frankenhaeuser, Carl, 1911. »Hollolan kirkon asehuone ja sen keskiaikaiset maalaukset», *Suomen Museo XVIII*.
- Kilström, Bengt Ingmar, 1951. »Kyrkorummets ideologiska uppbyggnad». *Meddelanden från St. Ansgars stiftelse nr 1/1951*.
- Kilström, Bengt Ingmar, 1972. »Liturgi och ikonografi», Ikonografiska studier framlagda vid det nordiska symposiet för ikonografiskt studium på Julita slott 1970. Utg. av Sten Karling. *Kungl. Vitterhets Historie och Antikvitets Akademiens Handlingar. Antikvariska serien 26*. Stockholm.
- Kronqvist, Iikka, 1937. »Hollolan kirkko ja sen rakennushistoriallinen merkitys», *Suomen Museo XL*.
- Okkonen, Onni, 1955. *Suomen taiteen historia*. Porvoo.
- Pegelow, Ingalill, 1976. »Från Helga Lekamen till Blåkulla. Vapenhusmålningar i uppländska kyrkor», *Bild och betydelse. Föredrag vid det 4. nordiska symposiet för ikonografiska studier, Kvarnträsk, 19.–22. augusti 1974*. Red. Louise Lille och Mogens Thøgersen. Åbo.
- Pettersson, Lars, 1955. »Hämeen linna ja Hämeen keskiaikaiset kirkot», *Hämeen historia I. Esihistoria ja keskiaika*. Hämeenlinna.
- Pylkkänen, Riitta, 1959. Lohjan Pyhän Laurin kirkko. *Lisiä Lohjan Pitäjäkertomukseen XLIII*. Lohja.
- Rinne, Juhani, 1910. »Vanajan kirkko», *Suomen Museo XVII*.
- Saartio, Rafael, 1935. *Hollolan kirkon opas*. Toim. Rafael Saartio. Porvoo.
- Sandberg, Inger, 1958. »Dommedag (ikonogr.)», *Kulturhistoriskt lexikon för nordisk medeltid från vikingatid till reformationstid III*. Helsingfors.
- Wennervirta, L., 1937. *Suomen keskiaikainen kirkkomaalaus*. Porvoo.