

Om målningarna i Kemi landsförsamlings gamla kyrka

Inledning

Interiören i Kemi senmedeltida gråstenskyrka – en enskeppig, tunnvalvd kyrksal – fick sina målade dekorationer i flera etapper.

Korfönstrets smygar pryddes med två apostlabilder på 1520-talet, kort efter att kyrkan blivit färdig. De övriga väggmålningarna utfördes vid åtminstone två tidpunkter under 1600-talet. Dessa målningar överkalkades dock ett flertal gånger och deras existens glömdes bort. Vid provknackningar åren 1937 och 1939 kom de emellertid i dagen, varefter de i möjligaste mån renoverades och restaurerades.

Nordväggens västparti uppvisar en starkt skadad rektangulär och i flera fält indelad stor målning, som troligen återger scener i anknytning till Kristi



Fig. 1. Den gamla kyrkan i Kemi landsförsamling från sydöst. Foto förf. 1979.

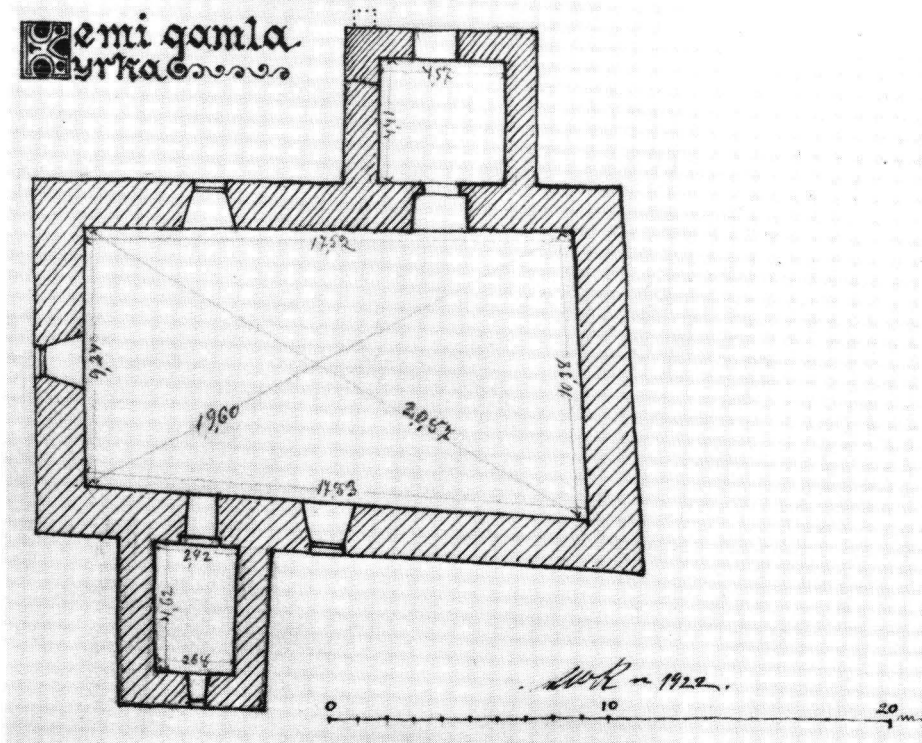
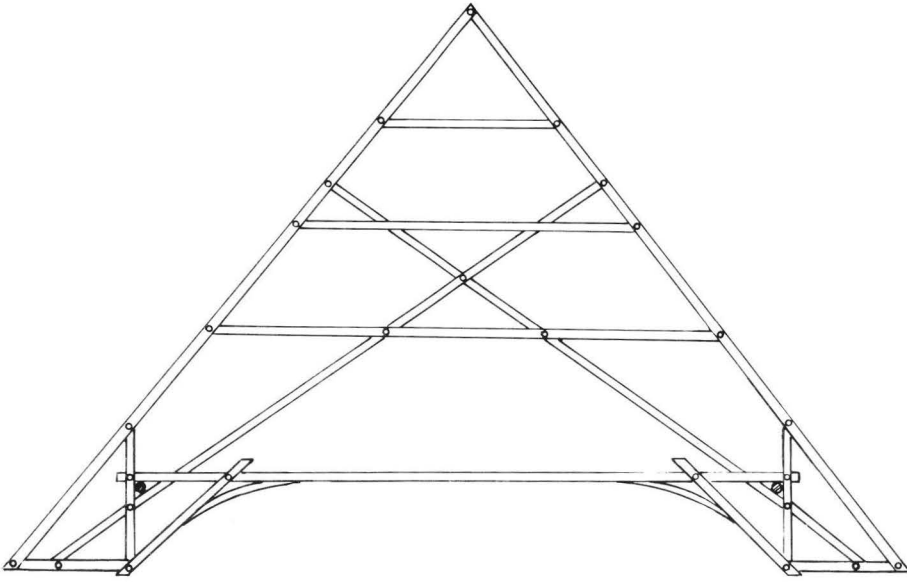


Fig. 2. Kemi gamla kyrkas grundplan. Teckning av A. W. Rancken 1922. Museiverkets byggnads-historiska arkiv.

födelse. På samma vägg finns en texttavla ovanför predikstolen. Över dörren till predikstolen ses en framställning av ärkeängeln Mikael som drakdödare. I nordfönstrets smygar kan man urskilja fragment av figurmåleri och ornamentik. Vid provknackningarna framkom också ett ramornament i korfönstrets smygar. Väggarna har alla nedtill varit försedda med ett målet draperi.

Den tolvdelade dekor som täcker hela valvet har enligt en datering på en av tacklisterna fullbordats den 13. 9. 1650. Det rör sig här om en serie i limfärg utförda scener ur Kristi lidandeshistoria, som aldrig har varit överkalkade. De renoverades år 1937.

Vi vet inte vem som målat apostalbilderna kring korfönstret och det samma gäller valvmålningarna; emellertid har jag kunnat påvisa att förlagan är nederländaren Heinrich Goltzius passionsserie från 1596–1599, som också omfattar 12 bilder. Av kronologiska skäl och med stöd av vissa bevarade detaljer kan man anknyta såväl nordväggens stora komposition som draperimålningen



KEMIN MAASEURAKUNNAN VANHAN KIRKON RUNKOHUONEEN
KATTOTUOLI LÄNNESTÄ NÄHTYNÄ



Fig. 3. Takstol i kyrksalen från väster rest senast 1650. Uppmätning av förf. 1970.

längs väggarnas nedre parti till Christian Hendherson Wilbrandts produktion. Resten av väggmålningarna är sannolikt av Lars Gallenius hand.

Den medeltida gråstenskyrkan i Kemi uppfördes som kyrka för Kemi Lappmarks moderförsamling under åren 1519–1521.¹ Kyrkan fungerade som församlingskyrka ända fram till år 1799, varefter den var i användning som vintergrav och byggnaden fick förfalla nästan utan något underhåll under hela 1800-talet. Bara taket hölls någorlunda i skick, vilket hindrade en total förstörelse.²

Föremål för antikvariskt intresse blev kyrkan år 1896, då Finska Fornminnesföreningens VI konsthistoriska expedition under ledning av Emil Nervander utsträckte sin resa ända till Kemi. Expeditionen katalogiserade kyrkans inventarier och författade en detaljerad redogörelse för tunnvalvets målningar. Samtidigt utfördes ett antal ritningar och akvareller. Själva kyrkobyggnaden blev inte föremål för något utpräglat intresse. Expeditionens rapport är pessimistisk: »Under rappningen på kyrkans väggar kan man ej

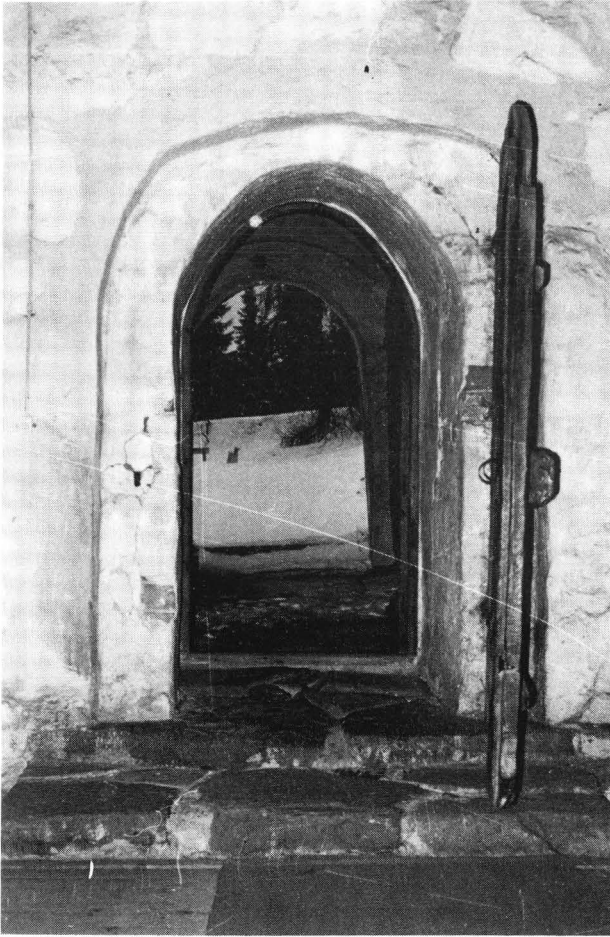


Fig. 4. Dörröppningen mellan kyrksalen och farstun sedd från salen. Foto förf. 1980.

hoppas anträffa någon bild eller ens färgspår, så hårdt är det påsmetade murbruket, ehuru det blott, ofta nog, är mycket tunt pålagdt.^{3»}

1. Kalkmålningarna

Denna spådom gick emellertid inte i uppfyllelse. År 1937 och 1939 utförde konservatorn Oskar Niemi konserveringsarbeten i kyrkan⁴ och framtog vid sina provknackningar målningar såväl på väggarna som i fönstersmygarna.

1.1. De medeltida målningarna

Under två lager ljus kalkfärg framtog i korfönstrets norra smyg en bild av aposteln Petrus, målad på god rappningsyta. På motsatta sidan blottades en



Fig. 5. Stocklås daterat 1669 på dörren mellan kyrksalen och farstun. Foto förf. 1980.

sämre bibehållen Paulusbild. Samtidigt fick man på fönstrets tympanonfält fram fragment av ett våglinjeornament och längs kanten av fönsternischen rester av en dubbel dekorationsrand, i båda fallen målade med rött.

Sydfönstrets rappning hade till största delen lossnat. Vid undersökningen kunde man dock både på den västra fönsterposten och i bågen iaktta svarta och röda färgspår, vilkas motivinnehåll dock inte gick att tolka.

Dessa målningar i fönstersmygarna är, liksom övriga väggmålningar i kyrkan, utförda *al secco* med i kalkvatten upplöst färgpigment. På grund av den skrala kalkblandningen och grundningen har färgerna med tiden försvagats eller förändrats. I allmänhet brukar blyhaltiga färger, som gult och rött, bli mörkare medan blått och vitt har en benägenhet att blackna.⁵

Petrusbilden på korffönstrets nordpost är 220 cm hög. Hans dräkt är röd (*caput mortum*) med oklar mönstring. Teckningen har utförts med svart, vilket tillsammans med rött är de enda färger som använts. Glorian har målats med röda strållinjer. Höger hand håller en bok, vänster Petri attribut nyckeln med skäret uppåt mot vänster och den rombiska länken frontalt i höjd med magen. Ansiktsdragen är vackert tecknade. Fötterna är inte mera synliga utan förstördes sannolikt då fönstret utvidgades nedåt år 1618.⁶

På den motsatta fönsterpostens Paulusbild har konturerna liksom dräktens gröna och ockergula färg nästan helt utplånats. De partier som målats med



Fig. 6. Korsnisch av tegel i västgaveln. Foto förf. 1980.

rött, glorian, ansiktet, framför allt mun, ögon och näsa påminner om teckningen av Petrusbilden, där en viss individualisering eftersträfvats.

Som nämnt vet vi inte vem som målat dessa helgonbilder och möjligen vid samma tid dekorationerna i sydfönstrets smyg. I varje fall har Petrus och Paulus utförts av en och samme man. I enlighet med den katolska bildhierarkin är helgonen placerade på hedersplats. Stilistiskt anknyter bilderna till traditionerna i vårt sena medeltidsmåleri och kan vid en jämförelse inplaceras i den s.k. Hattula–Lojogruppen, som bl. a. karakteriseras av en påfallande inbördes likhet mellan figurerna. Gruppens målare var måhända inhemska mästare och deras arbete uppvisar ofta impulser från den tidigare s.k. Nykyrkogruppens måleri.⁷



Fig. 7. Korfönstret inramat av ornament. I fönsternischen har avbildats Petrus (till vänster) och Paulus (till höger). Foto förf. 1980.

Som ovan anförts målades korfönstrets apostlabilder troligast på 1520-talet, kort efter att kyrkan blivit färdig.

1.2. De efterreformatoriska målningarna

De medeltida målningarna i våra kyrkor var pedagogiska, bibliska bildberättelser och motsvarade alltså i detta avseende målningarna från en senare period. Dessa sistnämnda saknar dock den medeltida bildhierarkin. I utmålningarna från renässansen och tiden efter den är bilderna uteslutande placerade enligt berättelsens handling utan avseende på innehålllets eventuella värden.⁸

Vid mitten av 1600-talet fick flera kyrkor, bl.a. i Österbotten, utmålningar, som på ett självständigt sätt förenar folklig bildglädje och renässansornamentik med en kyrklig motivkrets. De ger uttryck för den stilkonservatism som är karakteristisk för konsten i Finland.⁹

Som utgångspunkt för det monumentala kyrkomåleriet användes nordtyska väggbonader, träsnitt ur biblar och olika andaktsböcker och dessutom andra religiösa grafiska bildframställningar, som spreds som tryckalster eller hela serier av stockar från det ena landet till det andra.¹⁰



Fig. 8. Petrus i korfönstrets norra nisch. Foto förf. 1980.

Tidens »seriebilder» i kyrkornas interiörmålningar ersatte de uphängda bildvävar, som under 1400- och 1500-talet ingick som en väsentlig faktor i borgarnas inredning och också var vanliga i mellaneuropeiska kyrkor.¹¹

I flera fall koperade målarna slaviskt förlagorna, men ofta ändrades t.ex. dräkterna för att motsvara tidens och omgivningens krav.¹²

Vid sina fortsatta provknackningar i Kemi kyrka år 1939 fick konservator Niemi på norra väggen i kyrksalen fram en svårt skadad målning, som är ca 500 cm bred räknat från fönstrets västra post och från gränsen mellan valv och vägg sträcker sig ca 335 cm nedåt. Kompositionen består av fyra rektangulära bildfält. Ytterligare kan man vid båda kanterna skönja två ovanför varandra placerade bildfält i form av stående rektanglar om ca 120 × 50 cm. I det högra nedre lilla fältet syns svaga rester av med svart färg utförd, möjligen



Fig. 9. Paulus i korfönstrets södra nisch. Foto förf. 1980.

finskspråkig, frakturtext. I det övre fältet ses ett fragment av ett växt- eller fruktornament. Också mellan bildfältens ytterlinjer ser det ut att ha funnits texter. Överst på väggpartiet mellan målningen och valvet kan man urskilja ett rödmålat rankornament. Teckningen och bildfältens ytterkonturer är svarta. Av själva bilderna finns så gott som ingenting kvar, utan man ser bara några svarta, brunröda, grå och ockergula fläckar. I fältet uppe till vänster syns tegelmålning, i det högra fältet kan man urskilja några vågräta och diagonala linjer i det övre vänstra hörnet; de ser ut att utgå från en lodrät ö i mitten av fältet. Niemi gissade på att bilderna föreställt scener med anknytning till Kristi födelse.

I nordfönstrets smyg framtogsvagt synliga figurbilder. På smygens högra sida finns en kvinnogestalt. I fönsterbågen och det låga tympanonfältet syntes

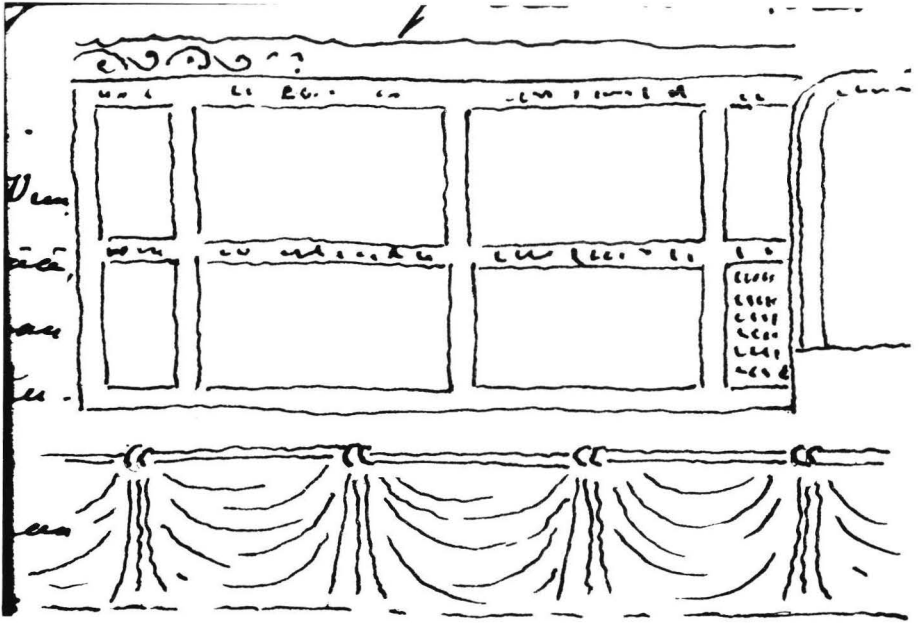


Fig. 10. Skiss utvisande den fragmentariska målningen väster om fönstret i nordväggen och draperimålningen som prytt väggarnas nedre del. Målningen har skadats då fönstret förstörades. Teckning av O. Niemi 1939. Museiverket. Historiska bildarkivet.

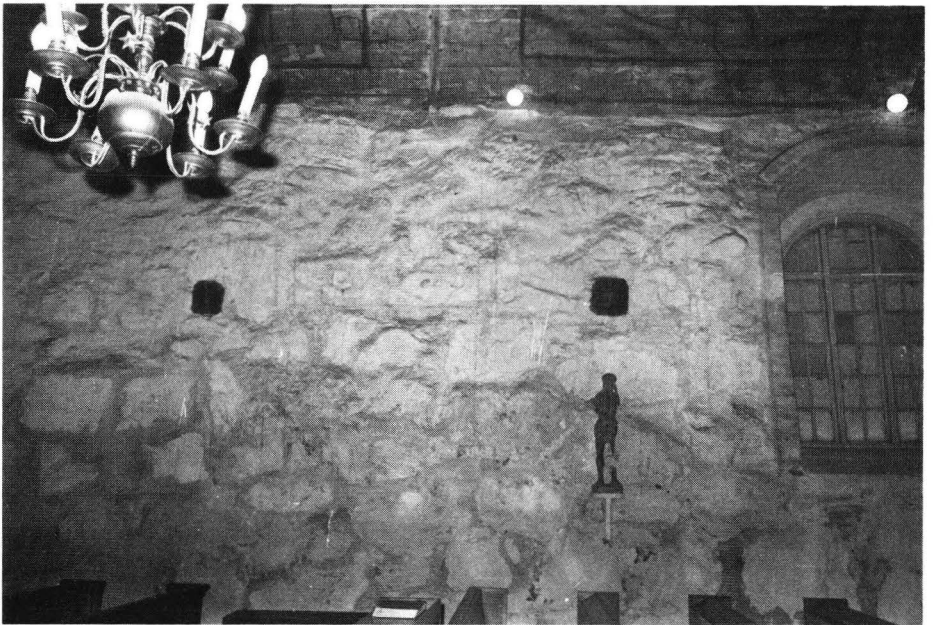


Fig. 11. Den starkt nedslitna målningen väster om fönstret i nordväggen. Observera ändarna av de bjälkar som bär upp läktaren. Foto förf. 1980.



Fig. 12. Textfragment i nedre högra hörnet av målningen i fig. 11. Foto förf. 1980.

fragmentariska ornament. Smygen avgränsades av en bred målad linje på väggen. Nedre kanten av solbäcken har varit prydd av ett växtornament. De bevarade förgerna är svart och rött, som ser ut att ha använts för figurteckningen.

På nordväggen framtofs en ca 66×83 cm stor rektangulär texttavla öster om fönstret ovanför predikstolens plats. Tavlan omges av ett frodigt barockartat ornament, som utförts med röd och svart färg. En del av texten kan ännu tolkas, orden »herra Jiimala» (herre Gud) i gammal fraktur.

Ovanför sakristiedörren blottades en omkring 280×200 cm stor framställning av ärkeängeln Mikael som drakdödare. Den omges av en dubbel kontur, i vars mellanrum finns textrester. Ramen omges upptill av ett frodigt växtornament i barock. Teckningen är utförd med svart och av övriga färger



Fig. 13. Detalj av målningen i det övre bildfältets vänstra del i fig. 11. Foto förf. 1980.

urskiljs grått, ockergult, klarrött (i odjurets gap) och gulgrått. Mikaelns ansikte är vackert tecknat liksom också drakens klor. Kompositionen är betonad diagonal och detaljerna vittnar om ett skickligt handlag. Målningen är mycket skadad, så att själva stenens yta ställvis kan ses. Konservatorn avstod därför från att restaurera drakens alltför otydliga huvud.

I korffönstrets smygar fick man fram ett ca 60 cm brett växtornament kring själva öppningen. Här har sannolikt meningen varit att med svart, rött och grått efterlikna den typ av snidade altaruppsatser, som barocken uppskattade.

På sydväggen framknackades på fönsterposterna en bara svagt skönjbar, med svart och grått utförd tegelmålning, som enligt Niemis uppfattning kunde härröra från 1600-talet.

Väggarnas nedre del har varit prydd med ett i rött och svart målat ca 120 cm högt draperi, som kom till synes på alla väggar vid provknackningarna.

Alla de uppräknade målningarna är utförda med kalkfärg *al secco* på en tunt slammad och med gulaktig kalkfärg struken yta. Slamningen har flagat och målningarna är mycket skadade av mögel. Senare, medan läktarna fanns uppsatta, har väggarna rappats tunt med undantag av de ytor läktarna täckte. Vid provknackningarna befanns rappningen vara ganska hård. Den hade på stora partier lossnat från väggytan och samtidigt lösgjort den svaga slamfärgsytan och dess målningar.



Fig. 14. Växt- och fruktornament uppe till höger på målningen i fig. 11. Foto förf. 1980.

Den allmänna dispositionen av målningen väster om nordfönstret förefaller ålderdomligare än de övriga väggmålningarna och dekoren i nordfönstret; den svarar närmast mot renässansens smak. Draperimålningen var antingen redan utförd före väggmålningen eller hör till samma dekorationsplan. Övriga väggmålningar och nordfönstrets dekor uppvisar en närmast barock ornamentik. Om samma stil vittnar också Mikaelbildens komposition.

Vid försöken att datera väggmålningarna kan man stöda sig på vissa uppgifter om kyrkans inredning och kyrkoarbeten. Nordfönstret fick sin nuvarande storlek år 1687.¹³ Målningarna i fönstersmygen och ornamenten kring dess öppning kan alltså tidigast ha utförts nämnda år. Vid utvidgningen av samma fönster skadades den östra delen av målningen väster om fönstret,



Fig. 15. Texttavla och ärkeängeln Mikael ovanför predikstolen och sakristian i nordväggens östra del. Foto förf. 1980.

varför den stora målningen på nordväggen måste vara av äldre datum än fönsterförstoringen.

En annan kronologisk fästpunkt erbjuds av läktarbyggena. Västläktaren, som gick tvärs över kyrksalens södra del, täckte övre delen av målningen väster om nordfönstret. Ändarna av de tre stockar som burit läktaren syns ännu på nivån för den övre bildseriens nedre partier. Läktaren byggdes tidigast år 1683 och senast år 1693.¹⁴ Målningen måste då åtminstone partiellt ha blivit övertäckt, om den inte redan tidigare hade övermålat år 1678 eller 1682, då kyrkan enligt räkenskaperna vitlimmades.

Korläktaren befann sig mellan sakristiedörren och östgaveln. Den fanns år 1682 och var då inte mera ny, eftersom dess reparation omtalas i räkenskaperna för nämnda år. På ett foto från 1920-talet ses läktarens plats som ett orappat väggparti.¹⁵ Det ser ut som om läktaren redan fanns då ärkeängeln Mikael målades ovanför sakristiedörren och det inramande ornamentet kring korfönstret. Det är existensen av denna läktare som förklarar Mikaelsgruppens osymmetriska placering i förhållande till sakristians dörröppning.

Målningen väster om nordfönstret är i så dåligt skick, att det redan av denna orsak är svårt att sätta den i samband med någon av våra kyrkomålare från 1600-talet. Tidsmässigt skulle den bäst passa in i Christian Hendhersons Wilbrandts¹⁶ eller någon av hans samtidas produktion. Men de symmetriskt



Fig. 16. Ärkeängeln Mikael
övanför dörröppningen till
sakristian. Foto förf. 1980.

placerade bildfälten och hela dispositionen verkar mera arkaisk och renässansinfluerad och är alltså också ålderdomligare än Lars Gallenius¹⁷ period. Där emot anknyter målningens frakturstil och de frodiga växt- och fruktornamenten till båda dessa mästars arbeten.¹⁸

Nordväggens andra målningar, texttavlan ovanför predikstolen och ärkeängeln Mikael liksom också ornamentet kring korfönstret är bättre bevarade. Det sämsta skicket uppvisar figurmålningarna i nordfönstrets smyg och ornamenten kring fönsteröppningen. Nämnade målningar är närmast utförda i barockstil och förefaller inbördes samtida.

Enligt räkenskaperna arbetade Gallenius i Kemi kyrka under åren 1687, 1688 och 1693. Under det första året lyfte han 27 daler i arvode för att ha



Fig. 17. Drake i nedre delen av målningen i fig. 16. Foto förf. 1980.

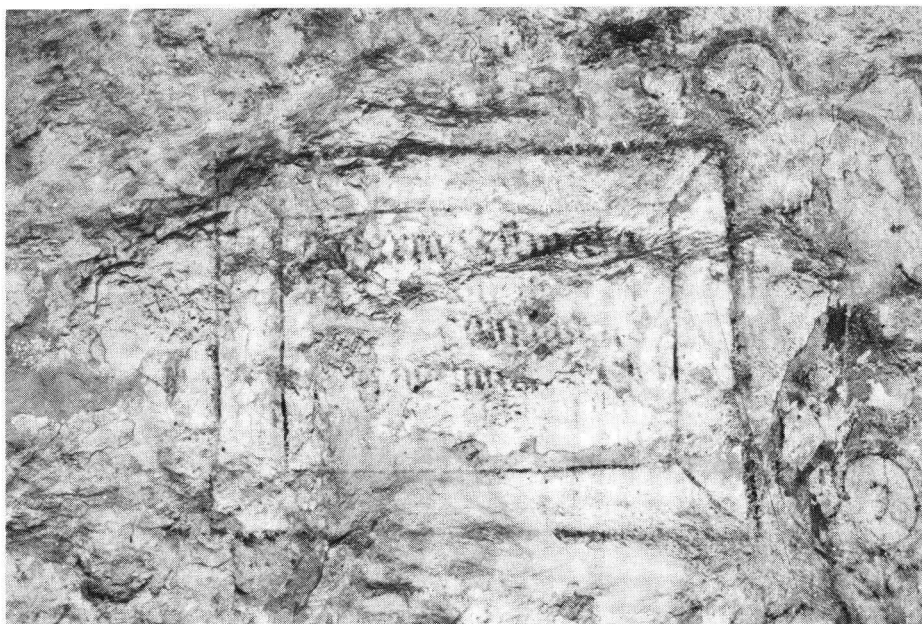


Fig. 18. Texttavla ovanför predikstolen. Foto förf.



Fig. 19. Kvinnofigur i den östra delen av nordväggens fönsternisch. Foto förf. 1980.

målat läktare och fönster. Följande år utbetalades sammanlagt 90 daler i två etapper för predikstolens målning.

I räkenskaperna för år 1693 nämns en utbetalning för målararbete på 36 daler och 12 daler för underhåll av Gallenius och hans medhjälpare, som förblir namnlös. Arbetets art specificeras inte.

Det är ytterst sannolikt, att nordfönstrets dekor, ärkeängeln Mikael och korfönstrets ramornament alla har målats av Gallenius eller under hans övervakning under åren 1687–1693. 1687 års räkenskapsuppgift om fönstermålning kan just ha avsett figurerna och ornamenten i det samma år utvidgade nordfönstrets nisch. Också ornamentens liljemotiv tyder på Gallenius. En likadan lilja förekommer i Gallenius ornamentik i Karlö kyrka och i en *Salvator Mundi*

ÖSTER

3	2	1
6	5	4
9	8	7
12	11	10

Fig. 20. Bildprogrammet i kyrksalens valv. Numrorna i texten hänvisar till detta schema.

från 1694 som hör till hans produktion.¹⁹ I behandlingen av och teckningen i Mikaelbildens i Kemi syns uppenbara likheter med Daniel i lejongropen, som Gallenius år 1690 målade i Karlö kyrka.²⁰

Sannolikt är alltså dessa målningar Galleniusarbeten, men en del av dem kan också möjligen vara utförda av vasabon Olof Ekelund.²¹ Han var nämligen efter Stora ofreden verksam i flera österbottniska kyrkor och i Kemi målade och förgyllde han enligt 1732 års räkenskaper korbalkens spolverk.

De målningsarbeten som jag här hänfört till Gallenius utfördes troligen med donerade medel, eftersom de inte uttryckligen omtalas i räkenskaperna. I detta sammanhang kan man framför allt peka på medlemmar av familjen Tuderus och på deras konstintresse och donatorsverksamhet. Johannes Somerus (Tuderus den äldre), som hörde hemma i Somero socken i sydvänstra



Fig. 21. Årtal som torde avse målningarnas tillblivelse på valvets mittersta täckribba. Foto förf. 1980.

Tavastland, var kyrkoherde i Kemi år 1647–1672. Johannes Tuderus den yngre efterträdde honom och beklädde ämbetet ungefär 1673–1699.²² Johannes Somerus andre son, Gabriel, var kyrkoherde i Kemi Lappmark och donerade en predikstol till Kemi kyrka år 1678.²³ Han bekostade år 1688 under sin tid som kyrkoherde i Nedertorneå också en del av valvmålningarna i den nybyggda stadskyrkan i Torneå.²⁴

Eftersom större delen av de bevarade målningarna i Kemi kyrka tycks vara utförda just under kyrkoherdarna Tuderus tid är det uppenbart, att det var de som beställde och bekostade dekorationerna.

2. Valvmålningarna

En serie målningar med motiv ur Kristi passionshistoria täcker hela brädvalvet i Kemi kyrka. Tunnvalvet är uppdelat i tolv rektangulära fält, som begränsas av svarta linjer, och rankornamentik uppfyller mellanrummen. Inga uppgifter om beställaren eller målaren har bevarats. På valvets mittersta täckribba finns en med röd färg målade antiqvatekst: ANNO 1650 DEN 13 SEPT., vilket torde avse att målningarna då var färdiga. 1744 års inventarielängd omtalar målningarna som gamla. Tills vidare har inga stilistiska motsvarigheter till Kemi kyrkas valvmålningar påträffats.



Fig. 22. Goltzius, passionsserie 1596–1599. Den sista nattvarden. Hollstein, s. 10.

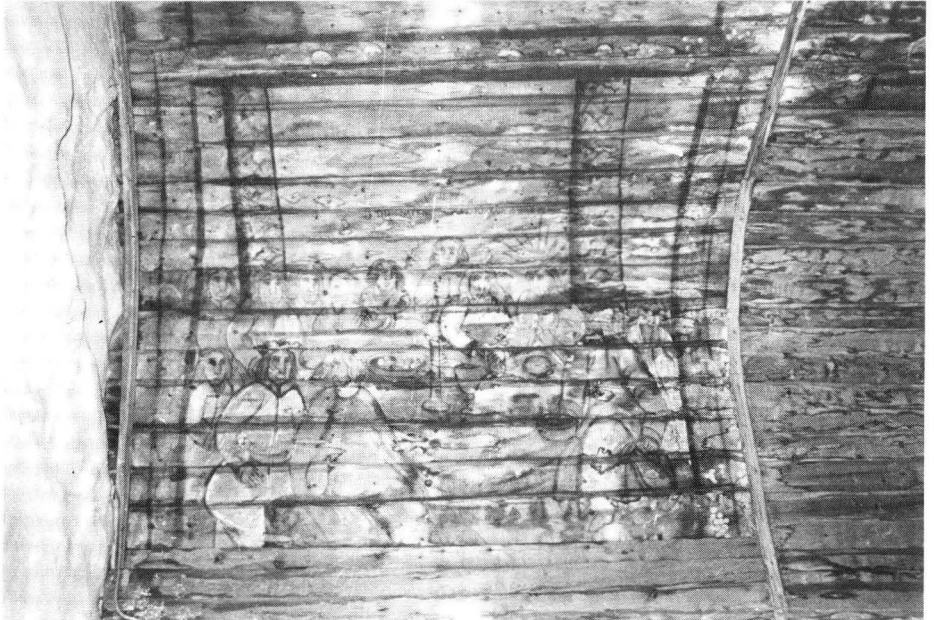


Fig. 23. Valvmålning nr. 1. Den sista nattvarden. Foto förf. 1979.



Fig. 24. Goltzius, passionsserie 1596–1599. Getsemane. Hollstein, s. 10.



Fig. 25. Valvmålning nr. 2. Getsemane. Foto förf. 1979.



Fig. 26. Goltzius, passionsserie 1596–1599. Kristus fängslas. Hollstein, s. 10.



Fig. 27. Valvmålning nr. 3. Kristus fängslas. Foto förf. 1979.



Fig. 28. Goltzius, passions-serie 1596–1599. Kristus inför Kaifas. Hollstein, s. 10.

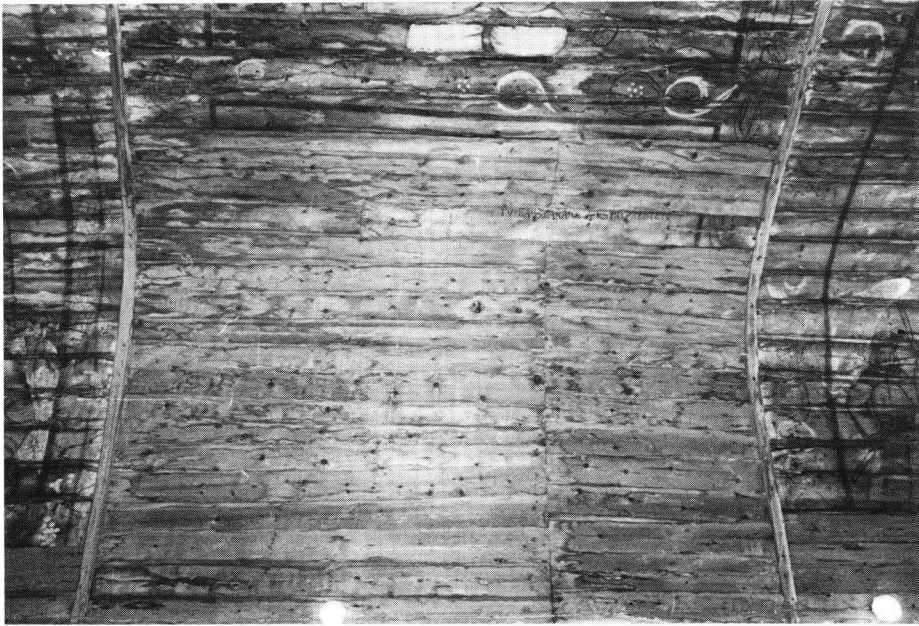


Fig. 29. Valvmålning nr. 4. Målningen har förstörts vid förnyandet av träalvet. Foto förf. 1979.



Fig. 30. Goltzius, passions-serie 1596–1599. Kristus inför Pilatus. Hollstein, s. 10.

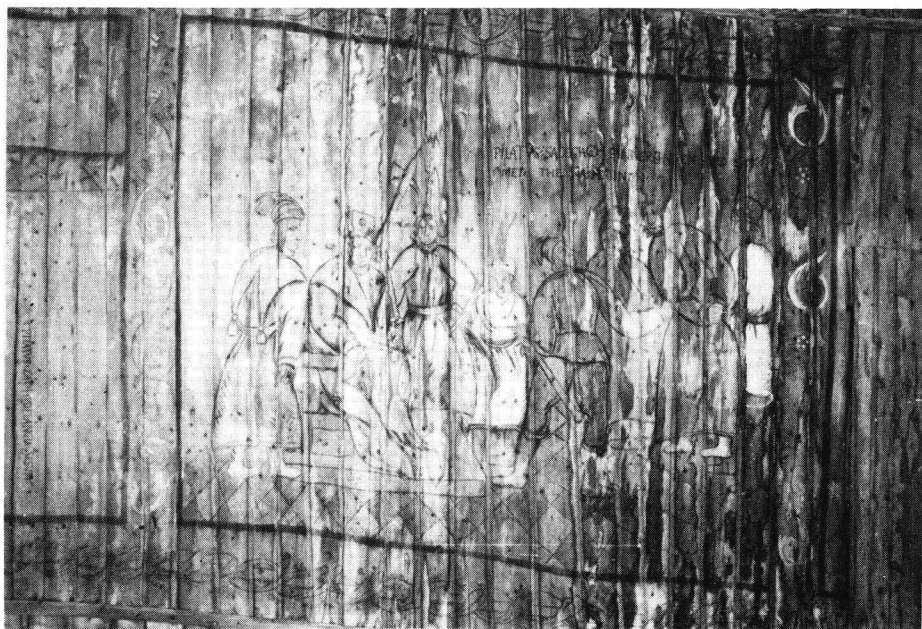


Fig. 31. Valvmålning nr. 5. Kristus inför Pilatus. Foto förf. 1979.



Fig. 32. Goltzius, passions-serie 1596–1599. Kristus gisslas. Hollstein, s. 10.

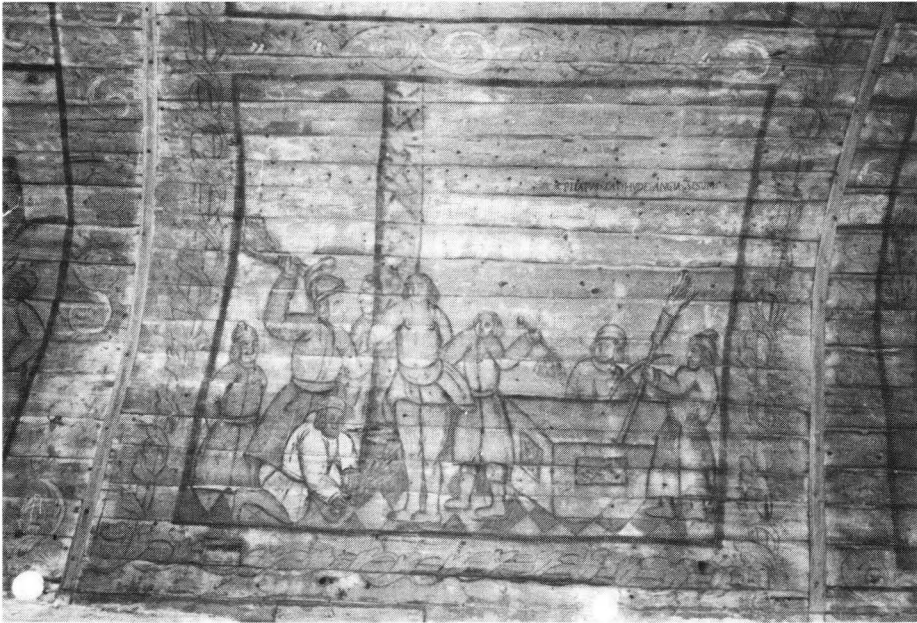


Fig. 33. Valvmålning nr. 6. Kristus gisslas. Foto förf. 1979.



Fig. 34. Goltzius, passionsserie 1596–1599. Törnekröningen. Hollstein, s. 10.



Fig. 35. Valmålning nr. 7. Törnekröningen. Foto förf. 1979.



Fig. 36. Goltzius, passions-serie 1596–1599. »Ecce Homo». Hollstein, s. 10.

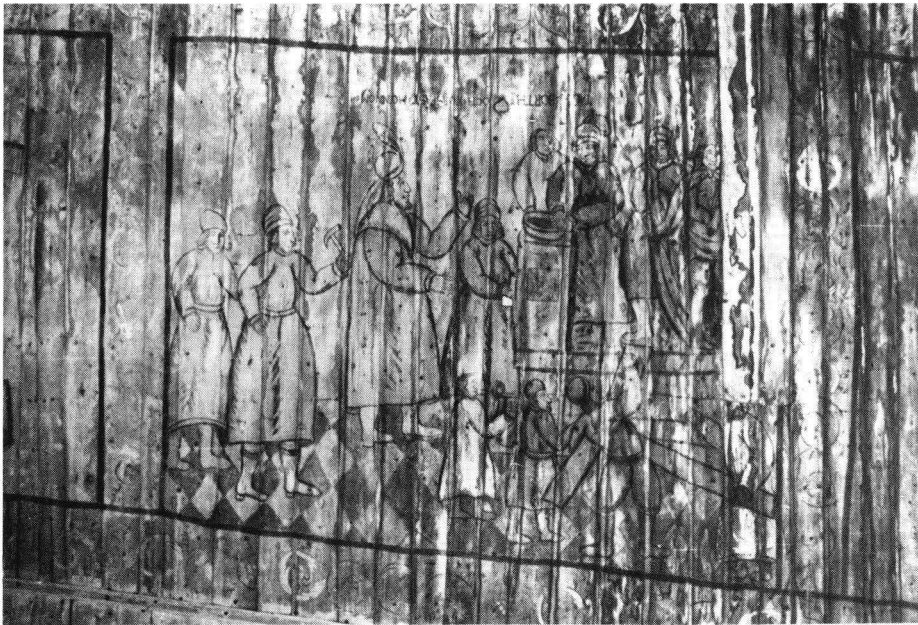


Fig. 37. Valvmålning nr. 8. »Ecce Homo». Foto förf. 1979.



Fig. 38. Goltzius, passions-serie 1596–1599. Kristus med korset. Hollstein, s. 10.

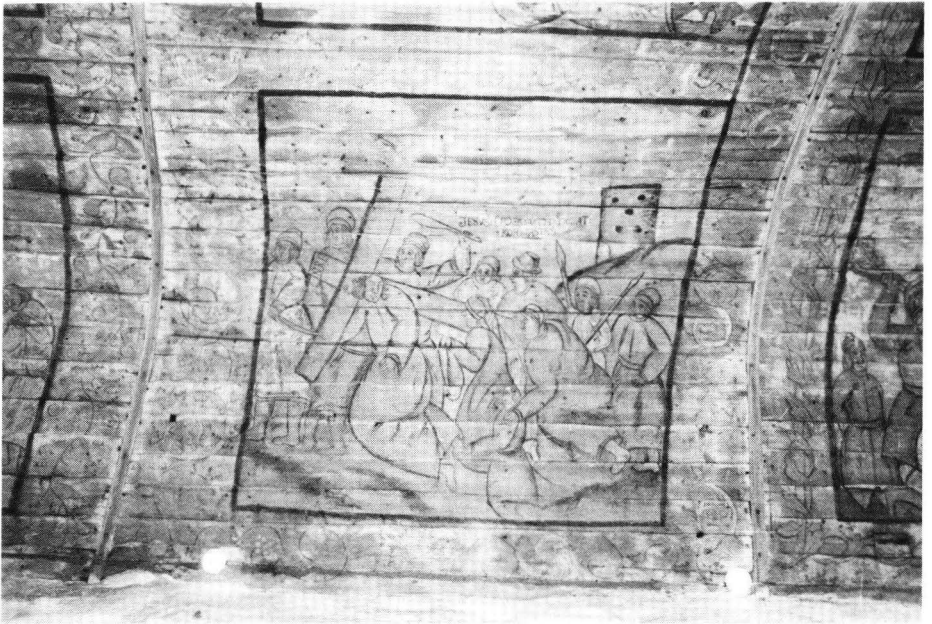


Fig. 39. Valvmålning nr. 9. Kristus med korset. Foto förf. 1979.



Fig. 40. Goltzius, passions-serie 1596–1599. Kristus på korset. Hollstein, s. 10.

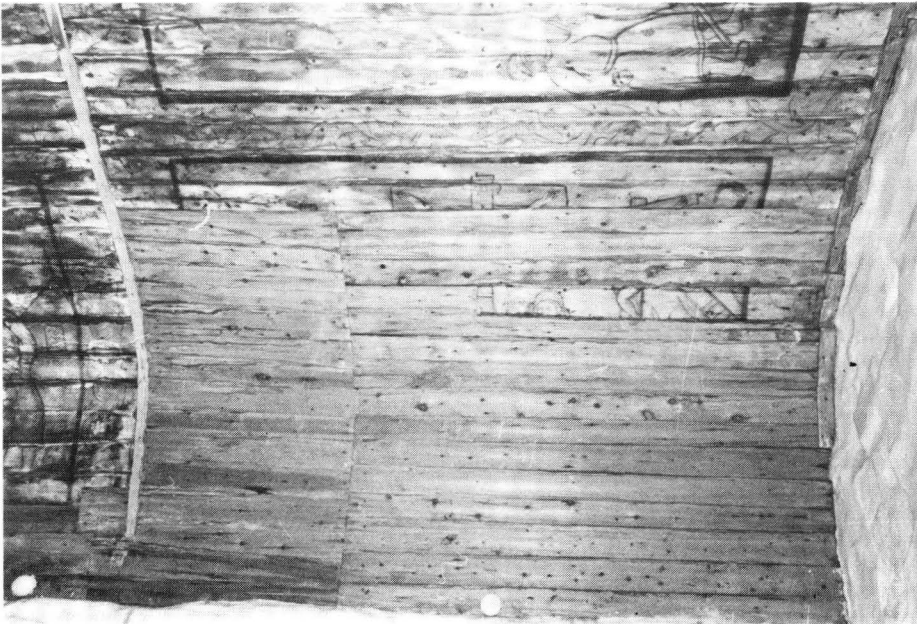


Fig. 41. Valvmålning nr. 10. Kristus på korset. Målningen har till största del förstörts vid förnyandet av valvets brädslagning. Foto förf. 1979.



Fig. 42. Goltzius, passions-serie 1596–1599. Uppståndelsen. Hollstein, s. 10.



Fig. 43. Valvmålning nr. 11. Uppståndelsen. Foto förf. 1979.



Fig. 44. Goltzius, passions-serie 1596–1599. Kristus begravs. Hollstein, s. 10.

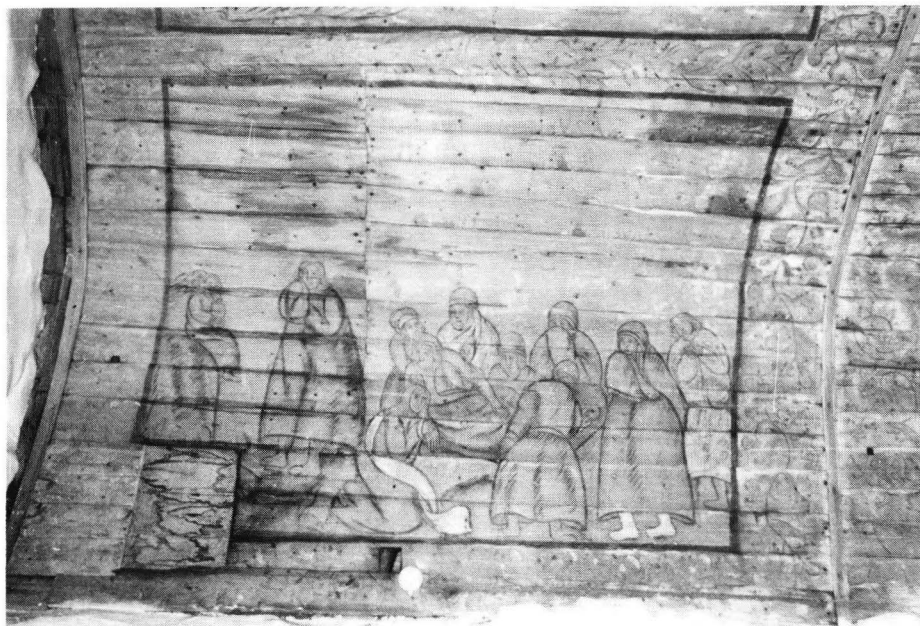


Fig. 45. Valvmålning nr. 12. Kristus begravs. Foto förf. 1979.

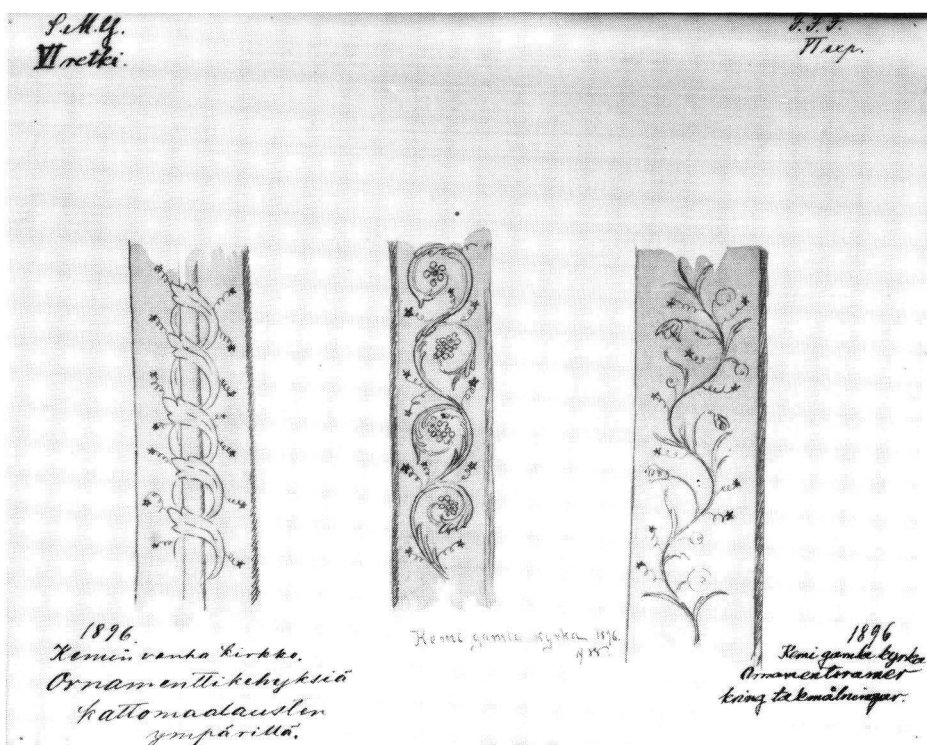


Fig. 46. Ornament inramande valvmålningarna. Teckning A. Wikström, Finska fornminnesföreningens VI konsthistoriska expedition 1896. Museiverket, historiska bildarkivet.

Konservator Oskari Niemi renoverade valvmålningarna år 1937. Fukten och dammet från springorna mellan valvbräderna hade förorsakat svåra skador. Texter och bildmotiv var ställvis mödosamma att tolka. Vid restaureringen blev man tvungen att inskränka sig till det nödvändigaste: målningarna rengjordes och färgen fixerades, teckningen förtydligades och de delar som var oundgängliga för helheten kompletterades. I förstugans valv påträffades dekorerade bräder som ursprungligen hört hemma i kyrksalen och de blev inpassade på sina förra platser.

Målningarna är utförda med limfärg på vitstruken grund. Effekten är en neutral bakgrund som påminner om vitlimmad muryta.

De färger som kan urskiljas är utom svart, som använts för teckningen, den vita bottenfärgen, rött, brunt i olika schatteringar och eventuellt också förändrat, gult och grönt.

I sitt nuvarande skick ser flera av bilderna bara ut som svarta konturteckningar. Målningarna i valvets östända har genomgående bevarats bättre än västpartiets. Längs valvets kanter är figurerna målade med fötterna mot långväggarna, i mitten är fötterna östvända.

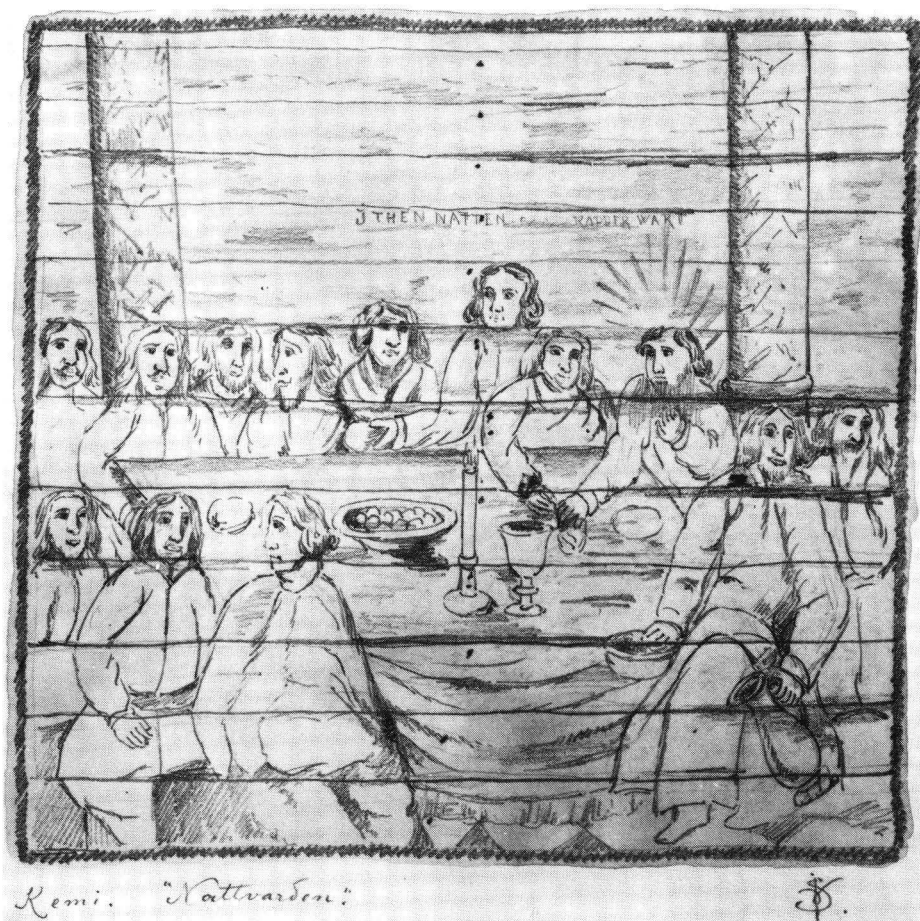


Fig. 47. Valvmålning nr. 1. Den sista nattvarden. Efter V. Sucksdorffs teckning under Finska fornminnesföreningens VI konsthistoriska expedition 1896. Museiverket, historiska bildarkivet.

Alla bilder utom två är försedda med en förklarande text på ålderdomlig svenska och utförd i svart med antiqvabokstäver. Vanligen är det slingrande textbandet placerat nederst i bildfältet och bokstävernas storlek varierar ofta. På en av bilderna står texten upp och ned.

Bildprogrammets disposition ser ut att från första början i huvudsak ha varit klar för målaren: berättelsen inleds i valvets sydöstra hörn med en nattvardsscen och fortskrider i kronologisk ordning. Med avvikelse från programmet har Kristi uppståndelse i valvets västända, tydligen av bildhierarkiska orsak, placerats mellan korsfästelsen och gravläggningen.



Fig. 48. Sakristian i Kemi gamla kyrka sedd från kyrksalen. Efter akvarell av V. Sucksdorff, Finska fornminnesföreningens VI konsthistoriska expedition 1896. Museiverket, historiska bildarkivet.

I fråga om kompositionen av de enskilda målningarna fäster man sig i flera fall vid betoningen av bildfältets nedre parti, medan större delen av fältet upptill förblivit outnyttjat.

I interiörbilderna syns endast reminiscenser av de ofta rika arkitektoniska bakgrunder och rumsinredningar som renässans och manierism guterade. Interiören är ofta bara antydd med ett rött-vitrutigt golv och i ett par fall med en eller två marmorerade pelare. Några få möbler ingår: nattvardsbordet, Pilatus stol och bord i scenen med Kristi gisslande. I utomhusscenerna skisseras landskapet med några linjer och ett par träd eller en enstaka byggnad i bakgrunden.

Med speciell uppmärksamhet redogör målaren för överhetspersonernas klädsel: den, liksom deras hår och skägg, är tecknad med närsynt omsorg. Personer av rang bär långa pälsfodrade kjortlar och imponerande huvudbonader. Soldater och tjänstefolk är ofta barhuvade och klädda i korta rockar och knäkorta benkläder.

Kristus och lärjungarna är barhuvade och har enkla, löst fallande kjortlar. Merparten av krigsmännens vapen utgörs av folkliga spikklubbor med kortare eller längre skaft och av spjut. Också hillebarder och kroksablur förekommer. I motsats till den ofta noggranna redogörelsen för detaljer är vapnen obehjälpsamt utförda.

För plastisk effekt och draperiveckning har målaren lånat grafikens linje- och rasterskriffering. Ett försök till perspektivteckning och en begränsad användning av arkitekturbakgrund eller bakgrundslandskap skall ge bilderna djup.

Ornamentbanden mellan bilderna är i valvets tvärriktning dubbla och målade på ömse sidor av täcklisterna, medan de är enkla i längdriktningen. De är av tre typer: en bladranka virad kring en stav, en bandartad frukt- och bladranka och en frodigare, slingrande bladranka. Banden är schablonartat regelbundna och saknar den ornamentala frodighet som ofta förekommer på 1600-talets kyrkmålningar.

Valvens bildprogram och texter är följande:

1. I THEN »NATEN» JESVS» FÖRRÅDER »WART», nattvardens instiftelse
2. WAKER »OCH» BEDER »AT» I ICKE »KOMMEN» FRESTELSEN», Getsemane
3. JESVS »WARTH» FANGEN »I ÖRTEGÅRDEN», Kristi tillfångatagande
4. (fragmentarisk text) . . . TV »SA» SVARA» ÖFVERSTA »PRESTEN», bilden är till stor del förstörd men föreställer troligen Kristus inför Kaifas
5. PILATUS »SADE» JAGH »FINNER» I NOGEN »SKULD» SACK» MED» THENNA »MÄNNEN», Kristus inför Pilatus
6. PILATUS »LÄT» HVIDELÄGIA »JESVM», Kristi gisslande
7. JESVS »WART» TÖRNEKRÖNTER», törnekröningen
8. TAGH »BORT» OCH »KORSFÄST» HONOM», Ecce Homo
9. JESVS »LEDES» VITH» TILL» AT» KORSFÄSTAS», korsbärandet
10. (Antingen fanns här ingen text eller också har den förstörts vid utskiftning av valvbräder, liksom större delen av själva bilden), Kristus på korset
11. (text saknas), Uppståndelsen
12. (text saknas), Gravlägningen

Det är sannolikt att den grafiska förlagan för valvmålningarna i Kemi är den passionsserie i tolv bilder som nederländaren Heinrich Goltzius utförde år 1596–1599.²⁵

Den nederländska kopparsnittsproduktionen utövade ett vidsträckt inflytande, så t.ex. på det efterreformatoriska kyrkomåleriet i Norge; det var främst fråga om Harlemmanieristernas arbeten. Ur denna grupp kan man nämna Karel van Mander men först och främst Goltzius, vars passionsserie utgjorde en populär förlaga för den norska kyrkliga 1600- och 1700-tals-

konsten.²⁶ Bildframställningar som utgick från Goltzius passionsserie var också, åtminstone på enskilda altarpussatser, omtyckta i Sverige²⁷ i vad mån dessa eventuellt var utländska, t.ex. nordtyska arbeten faller utom ramarna för föreliggande behandling. Man kan ytterligare lägga märke till att Goltzius illustrationer till Ovidius Metamorfoser, som utkom i tre delar 1615 var populära förlagor för dekorationer i slotts- och palatsinteriörer i Sverige på 1640-talet.²⁸

Också i Tyskland utfördes kyrkomålningar på 1600-talet efter Goltzius passionsserie.²⁹

I valvet i Kemi kyrka har målaren någorlunda troget följt förlagan i Goltzius passion. Figurgruppering och flertalet detaljer återger noggrannt modellerna. Huvudbonaderna är ofta av samma typ som i förebilderna, men den övriga klädseln motsvarar däremot oftare lokala förhållanden, möjligen baserat på målarens egen erfarenhet. De vanligaste plaggen är traditionella pälsfodrade kjortlar, hos personer av rang med utsirade kragar. De enkla kjortlarna hålls ihop av bälten. Denna typ av plagg torde i den kalla Norden ha bibehållit sin position ännu länge efter att den på andra håll övergivits som gammalmodig.

Klädskicket bestämdes av samhällsställningen. I de nordiska länderna använde personer av högre rang ännu på 1600-talet långa kaftaner, och mode-medvetna personer uppträdde aldrig barhuvade.³⁰

Å andra sidan förekommer på valvmålningarna i Kemi också detaljer, som inte låter sig förklara med utgångspunkt från Goltzius passionsserie: så t.ex. golvplattorna, de marmorerade kolonnerna och de inramande ornamentkrankorna. Sannolikt har målaren tagit intryck av andra mästars och möjligen enligt andra förebilder utförda kyrkomålningar eller så har han själv studerat andra grafiska förlagor.

Målaren ser ut att ha haft svårigheter i fråga om bildfältets komposition. Orsaken bör ha legat i att förlagan dels skulle uppförstoras omkring tjugo gånger och dels hade en annan form än de tillgängliga ytorna. Målaren blev tvungen att dra ut skildringarna horisontalt, varvid bildfältets nedre parti blev utfyllt, medan överpartiet ofta förblev tomt, liksom vore det material förlagan hade att erbjuda en konstant, vars horisontala utjämning ledde till att den vertikala dimensionen minskades.

Som nämnt ses på valvets mittersta täcklist dateringen ANNO 1650 DEN 13 SEPT. målad med rött, sannolikt en uppgift om när målningsarbetet var slutfört. Vid denna tid var kyrkoherden i Kemi Johannes Tuderus (Somerus). Varken kyrkoräkenskaperna eller andra bevarade dokument i kyrkoarkivet uppvisar några anteckningar om beställare eller utförare. I anseende till kyrkans dåvarande, sannolikt ganska svaga ekonomiska situation efter den nyss timade branden 1640 och därefter utförda omfattande reparationer,³¹ är det inte sannolikt att församlingen hade råd att bekosta några valvmålningar. Det är därför också sannolikt att Tuderus själv stod för kostnaderna.

Såsom ovan konstaterades har det inte hittills varit möjligt att påvisa några stilistiska motsvarigheter till valvmålningarna i Kemi på annat håll i Finland,

och heller inte några målningar som skulle vara utförda efter samma förlagor. Den enda till namnet kända samtida kyrkomålare, som i vidare utsträckning var verksam både i Österbotten och annorstädes var den redan ovan nämnda Christian Hendherson Wilbrandt. Det är dock alldeles solklart att valvmålningarna i Kemi inte är av hans hand. Helhetskomposition och motivbehandling, figurmålningar och detaljernas ofta »grafiskt» närsynta teckning avviker radikalt och fördelaktigt från de arbeten som anknyter till Wilbrandts produktion.

Dessutom är de ornamentband som inramar bildfälten i valvmålningarna i Kemi tunna och närmast schablonartade, men samtidigt mera förfinade än Wilbrandts frodiga växt- och fruktornament. De förklarande texterna är i Kemi målade med antikvabokstäver, medan Wilbrandt ser ut att uteslutande ha använt gammal fraktur.

Det bör också påpekas, att de grafiska förlagorna för valvmålningarna i Kemi är helt andra än de man kunnat påvisa för Wilbrandts arbeten.³²

Valvmålaren i Kemi kyrka förblir åtminstone tills vidare anonym. Den grafiska förlaga han använt i Kemi har såvitt jag har mig bekant inte tagits som utgångspunkt för någon enda annan kyrkoutmålning i vårt land. I brist på stilistiska motsvarigheter är valvmålningarna i Kemi kyrka, enligt vad man nu vet, de enda bevarade företrädarna för denne anonyme »Kemimästares» produktion.

Noter

- ¹ Torvinen 1981, s. 14–16 och noterna 56–61 med källhänvisningar.
- ² Fellman 1906, s. 323–327; Sockenst. prot. 25. 4. 1835 och 27. 8. 1843. Kemi KA. OMA.; Cajanus 1927, s. 41–42; Torvinen 1981, s. 25–26.
- ³ Nervander 1896. MV.FFM.A.
- ⁴ Niemi 1939. MV.HA.
- ⁵ Pylkkänen 1954, s. 44–45.
- ⁶ Inv. 1744. Kemi KA.OMA.; Cajanus 1927, s. 23; Torvinen 1981, s. 50.
- ⁷ Wennervirta 1937, s. 190–195.
- ⁸ Pylkkänen 1954, s. 51.
- ⁹ Pylkkänen 1954, s. 44.
- ¹⁰ Pylkkänen 1954, s. 47–49; Pettersson 1971, s. 11 och 1975, s. 226–229; Mähönen 1975, s. 226–229.
- ¹¹ Pylkkänen 1954, s. 47 och 49.
- ¹² Pylkkänen 1956, s. 44–46.
- ¹³ Inv. 1744. Kemi KA.OMA.
- ¹⁴ Biskopsvs.prot. 11. 2. 1683 och 28. 1. 1691 samt räakensk. 1683 och 1693. Kemi KA.OMA.; Torvinen 1981, s. 78.
- ¹⁵ Neg. 6112 och 6113. MV.HBA.
- ¹⁶ Wilbrandt, som möjligen var av tysk extraktion, var från 1630-talet till sin död år 1677 Österbottens ledande kyrkomålare. Han bosatte sig i Vasa. Lars Pettersson har påvisat att han utfört dekorationerna i Salois (1641), Karlö (1659) och Pyhämaa (1667) kyrkor. Wilbrandts färgrika och frodiga konst har stilistiskt nära motsvarigheter i det måleri, som under Karl IX:s tid utfördes i slottsmiljö. Wilbrandts ornamentik ser genomgående ut att vara långt skickligare

utförd än hans figurkompositioner. I synnerhet den klassiska dräktdraperingen och anatomin verkar ha berett honom svårigheter. Om Wilbrandt, se närmare Pettersson 1971, s. 11–12 och 1975, s. 223–226; Mähönen 1975, s. 26–28.

¹⁷ Gallenius (f. ca år 1658, d. 1753) var vid sidan av Wilbrandt en betydande kyrkomålare, med verksamheten förlagd till Österbotten. Han var från år 1688 stadsmålare i Uleåborg. Gallenius var rätt produktiv, också om det bara är ett fåtal arbeten som idag med säkerhet kan attribueras till honom. Utöver ett antal enstaka tavlor har dekorationer i Karlö (1690), Torneå (1687–1688) och Oulunsalo offerkyrka (1689) förbundits med hans produktion. Om Gallenius, se närmare Pettersson 1971, s. 13; Mähönen 1975, s. 29–32–.

¹⁸ Jfr Pettersson 1971, bild 125, 143, 144 etc.

¹⁹ Jfr Pettersson 1971, bild 144 och 148; Mäkinen 1954, s. 11.

²⁰ Jfr Pettersson 1971, bild 149 och 150.

²¹ Ekelund (d. 1740) utförde efter Stora ofreden måleriarbete i flera österbottniska kyrkor. Utom vanligt inredningsstuffering hörde dekoration av predikstolar, läktarskrank och korskrank till hans specialiteter. Om Ekelund, se närmare Mähönen 1975, s. 35–36.

²² Cajanus 1927, s. 90; Itkonen 1945, s. 147.

²³ Cajanus 1927, s. 16.

²⁴ Mähönen 1975, s. 32 samt not 283 jämte källor.

²⁵ Hollstein s.a., s. 10–11. Om Goltzius, se t.ex. Hirschmann 1916; Reznicek 1961; Kauffmann 1970, s. 229. Goltzius f. 1558 i Mühlbrecht och d. 1617 i Haarlem. Passionsserien finns t.ex. publicerad hos Hollstein s.a., s. 10–11, och skisserna, som är spegelvända i förhållande till de av Hollstein återgivna avdragen på samma sätt som valvmålningarna i Kemi, åtminstone hos Reznicek 1961, s. 262–273.

Skisserna finns i kopparstickkabinettet i Museum der bildenden Künsten i Leipzig, inv.nr. 438–449 (Reznicek 1961, s. 250).

²⁶ Christie I 1973, s. 93, 95–96; Christie II 1973, s. 92, fig. 186, s. 108, fig. 222, s. 131, fig. 268, s. 156, fig. 318.

²⁷ Boëthius 1916, s. 91, fig. 84; 1932, s. 510, fig. 490; 1941, s. 112–113, fig. 106, d. 114, fig. 107, s. 115, fig. 108. Jfr även Lindgren 1983, s. 225, som påpekar att errbladstrycken i Sverige var ovanligare som förlagor än i Norge.

²⁸ Wideen 1975, s. 12, 17, 19–20, fig. 10.

²⁹ Lieske 1973, fig. 12–14.

³⁰ Pylkkänen 1954, s. 69.

³¹ Torvinen 1981, s. 21–23 och noterna 84–96 jämte källor.

³² Pettersson 1971, s. 11 och not 24 med källor.

KÄLLOR

O t r y c k t a

Helsingfors universitet, konsthistoriska institutionen

Torvinen, Markku, 1981. Kemin maaseurakunnan vanha kirkko.

Laudaturarbete i konsthistoria.

Uleåborgs landsarkiv (OMA)

Kemi (landsförsamlings) kyrkoarkiv (KA).

Inventarielängd 1744

Biskopsvisitationsprotokoll 11. 2. 1683 och 28. 1. 1691

Sockenstämmoprotokoll 25. 4. 1835 och 27. 8. 1843

Räkenskaper 1683, 1687, 1688, 1693 och 1732

Museiverket (MV), Helsingfors

Historiska byråns bildarkiv (HBA)

Kemi landsförsamlings gamla kyrka

Historiska byråns topografiska arkiv (HA)

- Kemi landsförsamlings gamla kyrka
O. Niemis restaureringsrapport 18. 8. 1939
Finska Fornminnesföreningens arkiv (FFM.A)
Nervander, Emil, 1896. Finska Fornminnesföreningens VI konsthistoriska expeditionens rapport,
i vilken redogörs för Kemi gamla kyrka.

T r y c k t a

- Boëthius, Gerda, 1916. Kyrkor i Leksands och Gagnefs tingslag. *Sveriges kyrkor. Konsthistoriskt inventarium*. Dalarne. Band I. Stockholm 1932.
- Boëthius, Gerda, 1932. Kyrkor i Falu domsagas södra tingslag. *Sveriges kyrkor. Konsthistoriskt inventarium*. Dalarne. Band I. Stockholm.
- Boëthius, Gerda, 1941. Falu stads kyrkor. *Sveriges kyrkor. Konsthistoriskt inventarium*. Dalarne. Häfte I. Band II. Stockholm.
- Cajanus, K. I., 1927. *Piirteitä Kemin maaseurakunnan kirkkojen historiasta*. Tornio.
- Christie, Sigrid, 1973. *Den lutherske ikonografi i Norge inntill 1800*. Bind I–II. Oslo.
- Fellman, Jacob, 1906. *Anteckningar under min vistelse i Lappmarken I*. Helsingfors.
- Hirschmann, O., 1916. Hendrik Goltzius als Maler. *Quellenstudien zur Holländischen Kunstgeschichte*. Haag.
- Hollstein, F. A., s. a. *Dutch and Flemish Etchings Engravings and Woodcuts ca. 1450–1700*. Volume VIII. Amsterdam.
- Itkonen, Tuomo, 1945. *Keminlapin apostolit J. Pictorius, E. Fellman ja G. Tuderus*. Piirteitä 1600-luvun lapinlähetyksestä. Helsinki.
- Kauffmann, Georg, 1970. Die Kunst des 16. Jahrhunderts. *Propyläen Kunstgeschichte. Band 8*. Berlin.
- Lieske, Reinhard, 1973. Protestantische Frömmigkeit im Spiegel der kirchlichen Kunst des Herzogtums Württemberg. *Forschungen und Berichte der Bau- und Kunstdenkmalspflege in Baden-Württemberg. Band 2*. Berlin.
- Lindgren, Mereth, 1983. *Att lära och att pryda*. Om efterreformatoriska kyrkmålningar i Sverige cirka 1530–1630. Kungl. Vitterhets Historie och Antikvitetsakademien. Stockholm.
- Mähönen, Reino, 1975. Kirkkomaalari Mikael Toppelius. *SMYA-FFT 78*. Tapiola.
- Mäkinen, Eino, 1954. *Rovaniemi, kirkko ja seurakunta*. Helsinki.
- Pettersson, Lars, 1971. Hailuodon palanut puukirkko ja sen maalaukset. *SMYA-FFT 73*. Helsinki.
- Pettersson, Lars, 1975. Målaren Christian Wilbrandts kyrkinteriörer. *Fra Sankt Olav til Martin Luther*. Oslo.
- Pylkkänen, Riitta, 1954. Isonkyrön vanha kirkko. *Kytösavu VI*. Vaasa.
- Pylkkänen, Riitta, 1956. Säätyläispuku Suomessa vanhamalla Vaasa-ajalla 1550–1620. *SMYA-FFT 55*. Porvoo.
- Reznicek, E. K. J., 1961. *Die Zeichnungen von Hendrick Goltzius. I–II*. Utrecht.
- Wennervirta, L., 1937. *Suomen keskiaikainen kirkkomaalaus*. Porvoo.
- Wideen, Harald, 1975. *Takmålningar i Torstensonska huset*. Göteborg.