

# Gustaf Mauritz Armfelt och inredningen på Åminne

## Gustaf Mauritz Armfelt

Den förste ägaren till Åminne gods i Halikko som tillhörde ätten Armfelt, var landshövdingen över Åbo och Björneborgs län Magnus Wilhelm Armfelt (1725–1795). Armfelt, som å ämbetets vägnar disponerade ett tjänsteboställe med ägor, odlingar och privilegier i Runsala, erhöll som en extra belöning för sin tjänsteutövning år 1785 av Gustav III medel för att inköpa ett gods, som även kunde förvandlas till fideikomiss. År 1786 inköpte Armfelt Åminne och samtidigt även de närbelägna godsen Viurila och Vuorentaka. Sedan hans maka Maria Catharina, född Wennerstedt (1728–1803), avlidit ärvdes Åminne av deras äldre son Gustaf Mauritz Armfelt (1757–1814), medan den yngre, August Philip Armfelt (1768–1839), erhöll granngårdarna Viurila och Vuorentaka. Lösöret på Åminne delades jämnt mellan bröderna.<sup>1</sup>

Gustaf Mauritz Armfelt hade genomgått kadettskolan i Karlskrona och därefter tjänstgjort i Stockholm. Redan 1780 vann han som ung löjtnant Gustav III:s förtroende och han blev en av dennes närmaste medarbetare och favoriter. År 1784 ingick Armfelt äktenskap med grevinnan Hedvig Ulrika De la Gardie (1761–1832), som tjänstgjorde som de kungliga barnens hovmästarinna. Armfelt gjorde en snabb karriär inom armén, utnämndes bl.a. till ledare för de kungliga teatrarna, till ledamot och preses av Svenska Akademien samt till kansler för Åbo akademi.<sup>2</sup>

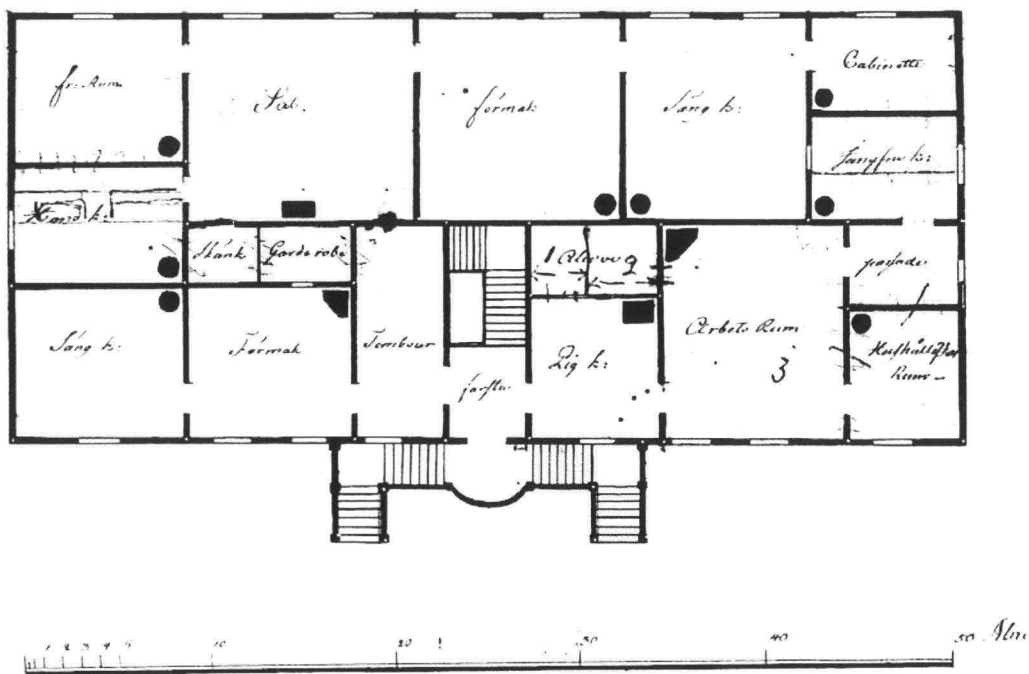
Efter Gustav III:s död förlorade Armfelt sin ställning inom hovet och bodde på 1790-talet, sedan han anklagats och dömts för olika brott, som ambassadör i Italien och som landsflyktig i Kaluga i Ryssland. Armfelts maka tog hand om hans affärer och förmögenhet, skötte barnen och kvarstod i hovets tjänst. I slutet av år 1799 upphävde Gustav IV Adolf Armfelts dom och följande år erhöll han tillåtelse att återvända till Sverige. Kort därefter utnämndes han till Sveriges ambassadör i Wien. Efterhand utnämndes han även till höga militärtjänster, bl.a. utsåg Karl XIII honom år 1809 till president i krigskollegiet. Han deltog dock inte i Finska kriget 1808–1809. Armfelt godkände inte, att en general som tjänat Napoleon valdes till Sveriges

följande regent, och avsåg sig 1810 alla sina befattningar i Sverige. Sommaren 1811 svor han i Stockholm den ryske tsaren trohetsed, och redan i maj 1811 inledde han sitt samarbete med Alexander I vid skötseln av Finlands affärer.<sup>3</sup>

## Armfelts fastighets-, byggnads- och inredningsaffärer före tiden på Åminne

I början av 1790-talet var Armfelt involverad i flertal byggnadsföretag. I Sverige inköpte han 1790 Nynäs, vars förfallna karaktärshus snart var i behov av att ersättas av en ny byggnad. Godsets värde låg i dess fördelaktiga läge; Nynäs hamn ca 60 km söder om Stockholm var i bruk året om och därifrån hade man också den kortaste vägen till Baltikum. Tack vare det milda klimatet var även odlingsförhållandena gynsamma. Förutom jordbruk och boskapsskötsel sysslade godset också med kalk- och tegelproduktion.<sup>4</sup> Köpet var med andra ord en god investering; Armfelt kunde alls inte ännu tänka sig att dra sig tillbaka till landsbygden annat än tillfälligtvis. Armfelt var dock inte ens senare i tillfälle att låta uppföra ett nytt karaktärshus på Nynäs. Vintern 1808–1809 bodde Armfelt på Nynäs, som var registrerad i barnens namn, men i slutet av år 1809 såldes gården. Godset köptes av Fredrika Bremers far, brukspatronen Carl Fredrik Bremer, som dock redan några år senare sålde gården.<sup>5</sup>

År 1791 blev Armfelt även ägare till den gamla och värdefulla gården Lindnäs samt därtill anslutna Norra Freberga i Östergötland. Gustaf Mauritz Armfelts morbror, generalmajoren, friherre Gustaf Filip Wennerstedt, hade blivit ägare till gården genom äktenskap år 1776. Han hade av allt att döma genast låtit uppföra en ny huvudbyggnad på gården, en träbyggnad i en våning. Morbrodern hade dock efter sin faders död fått lov att koncentrera sina krafter och sina tillgångar på skötseln av Wennerstedts gård Skogaholm i Närke, och våren 1791 kom Gustaf Mauritz Armfelts far och moster till hans hjälp genom att inlösa gården. Gustaf Mauritz Armfelt inlöste sedan nästan omedelbart faderns andel i Lindnäs, medan man träffade överenskommelse om den andra delen först följande år. Armfelt uppgjorde inom kort planer för en utveckling av Lindnäs och beställde byggnads- och reparationsritningar av byggmästaren Pousette i Stockholm. Det angelägnaste projektet var uppförandet av en ny ladugård, ehuru även karaktärshuset ”endast” var ett trähus. De korrigerade ritningarna för ett nytt karaktärshus beställdes enligt Armfelts direktiv i början av år 1793. Även karaktärshusets flygelbyggnader var i behov av reparation och man behövde också en ny byggnad för gårdens folk. Armfelt intresserade sig även för att iståndsätta trädgården. I början hann han vistas en tid på Lindnäs, och det berättas att också konungen hade tid att besöka gården. I huvudsak skötte Armfelt dock, liksom i fråga om sina övriga byggnadsprojekt, planeringen och arbetet per korrespondens. Den av trä uppförda ladugården stod färdig redan under år 1793, men reparationen av huvudbyggnaden



Grundplan över karaktärshuset på Äminne byggt av stock 1792–1795. De flyglar Gustaf Mauritz Armfelt lät mura av tegel 1808–1811 fogades till denna byggnads gavlar. I högra gaveln placerades Armfelts bibliotek och biljardrum, i den vänstra gaveln de utrymmen som var avsedda för hans bustru. I huvudvåningen som återges i denna planteckning ändrade man rumsindelningen, vilket senare utmärks på planen. Efter de förändringar Armfelt lät utföra låg på vänster hand mot åsidan grevinnans divanrum, salen, blåa förmaket, grevens divan och sängkammare samt grå förmaket/grevens kabinett, som följdes av biblioteket. Till vänster om huvudingången bade man i den rumsfil som vätte mot gården, reserverat två rum för Armfelts dotter, Augusta Piper. Till höger om ingången låg förmaket och matsalen. Efter matsalen följde biljardrummet i flygeln och mellan detta och biblioteket låg ett rum avsett för grevens kammartjänare. Från tamburen innanför huvudingången, bakom dörren, förde trappor upp till mansardvåningen, vars mitt var ett oeldat vindsutrymme som saknade inredning, medan det i vardera gaveln redan ursprungligen fanns två bostadsrum med eldstad (sammanlagt alltså fyra rum), bl.a. avsedda för gäster. Köket liksom tjänstefolkets bostadsrum låg i bottenvåningen.

Enligt anteckningar gjorda av Carl Alexander Armfelt på 1910- eller 1920-talet har Gustaf Mauritz Armfelt låtit utföra ritningen och den har sålunda troligtvis tjänat som grund för de förnyelse- och förstoringsarbeten som gjordes efter 1803. Äminne gårds arkiv.

kvarblev till största del på planeringsstadiet, efter det att Armfelt var tvungen att gå i landsflykt. Efter rättegången mot Armfelt år 1794 övergick Lindnäs i hustruns namn. Själv besökte Armfelt Lindnäs endast år 1801, och kunde konstatera att gården skänkte honom stor tillfredsställelse. Godset såldes dock år 1806. Karaktärshuset står kvar, men har varit föremål för senare ändringar. I trädgården finns ett lusthus med åtta hörn, vilket ursprungligen varit dekorerat med målningar. Även detta anses vara uppfört av Armfelt; ladugården har rivits.<sup>6</sup>

År 1791 skänkte Gustaf III Armfelt en stor ängsmark som utbrutits

från Ulriksdals ägor; tomten sträckte sig ända till stranden av Brunnsviken i närheten av Stockholm. På den motsatta stranden reste sig Gustaf III:s Haga. Armfelt hade redan 1787 arrenderat området och hade för avsikt att där låta uppföra ett litet tempelliknande badhus. Efter Gustaf III:s och Armfelts italienska resa 1783–1784 döptes området till Frescati. Sedan Armfelt erhållit äganderätten till området började han uppföra en villabyggnad tämligen nära stranden. Konstnären och arkitekten Louis Jean Desprez, som planerat byggnaderna och lusthusen på Haga för Gustaf III, fick i uppdrag att rita ett hus också för Armfelt. Desprez uppgjorde åtminstone två alternativa förslag, av vilka det första bestod av en byggnad med rektangulär grundplan och tempelliknande gavel; vid husets andra ända hade han placerat låga och små flyglar. Huset hade sadeltak och gavlarna var så gott som identiska. Ingången i den gavel som vätte mot Brunnsviken öppnade sig mot en hög sal eller aula, som upptog nästan hälften av byggnadens grundplan, och var täckt av ett tunnvalv. Åtminstone i detta utrymme skulle Desprez ha placerat fristående skulpturer mellan fönsteröppningarna. Sovrummen och hjälputrymmena fanns i två våningar i byggnadens andra ända. Det andra förslaget var tydligt en italiensk villa, vars ingång på bägge sidor flankerades av symmetriskt belägna tvärgavlar. Av dessa förslag förverkligades det förstnämnda, dock utan flyglar, och huset placerades på längre avstånd från stranden än Desprez ursprungligen hade ritat det.<sup>7</sup> Förutom huvudbyggnaden, som uppförts av tegel, byggde man en liten ekonomiebyggnad och ett lusthus. Armfelt grep sig också ivrigt an med att grunda en park och en trädgård på området mellan stranden och villan; platsen var emellertid en sank strandäng, som fordrade en hel del grundarbeten. Villan var dock fullständigt halvfärdig då Armfelt efter konungens död 1792 miste sin ställning vid hovet och sändes till Italien. Före Armfelts avresa var blott byggnadens stomme färdig. Fönstren, dörrarna och ugnarna liksom de övriga inredningsarbetena blev färdiga under hans medhjälparens överinseende, medan Armfelt snarast försökte dirigera arbetet per brev. Byggnaden kunde uthyras redan sommaren 1793 och några år senare omtalas, att den var inredd med god smak.<sup>8</sup> Frescati hade varit Armfelts stora dröm, men han förlorade stället genom sin dom 1794 och hann alltså aldrig uppleva att det stod färdigt. Man frågar sig om Frescati kanske hade fått en liknande inredning som konungens paviljong på Haga, om Armfelt förunnats göra villan färdig? Armfelt hade på nära håll kunnat följa byggnads- och inredningsarbetena på Haga, men hade knappast kunnat använda t.ex. konstnären Louis Masreliez, som anlätades av kungen för ett flertal uppdrag och svarade för målningarna på Haga.<sup>9</sup> Den inredning som förverkligades på Frescati torde i alla fall endast ha varit en reducerad version av Armfelts idéer och några möbler hann han inte alls låta tillverka. Ehuru byggnaden har varit i användning sedan den stod färdig och reparerats ett flertal gånger, kan man fortfarande i villans interiörer finna ursprungliga detaljer, såsom nischer, golvpanel, mellandörrar och lister samt tidiga ugnar.<sup>10</sup>

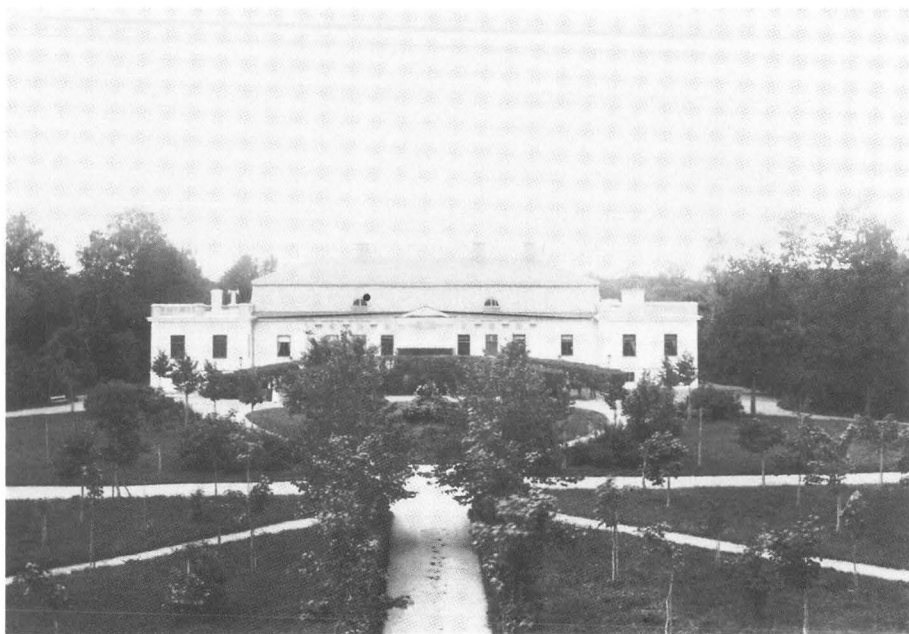
Sommaren 1792 iordningsställde man enligt Armfelts anvisningar och under

biträdande stadsarkitekten Erik Palmstedts ledning en tjänstebostad för Armfelt i Tessinska palatset, ty Gustaf III hade kort innan sin död hunnit utnämna Armfelt till överståthållare i Stockholm. Armfelt hade handlat snabbt och genast efter utnämningen givit anvisningar om hur bostaden skulle repareras. Han kom dock inte att bo i tjänstebostaden, ty i stället för honom utnämndes inom kort en annan tjänsteinnehavare.<sup>11</sup> Samtidigt diskuterade Armfelt även brevlades med sina föräldrar uppförandet av den nya karaktärsbyggnad på Åminne som de hade inlett; han ansåg att många av de lösningar de valt var gammalmodiga. Den nya huvudbyggnad på Åminne som uppfördes 1792–1795 var en träbyggnad med mansardtak.<sup>12</sup> Många av Armfelts arkitektoniska visioner angående Åminne föddes redan i detta sammanhang, men han kom att uppleva och se mycket innan han själv tog itu med att förnya gården.

Armfelt var m.a.o. i början av 1790-talet väl insatt i frågor som berörde byggnadsverksamhet och inredning liksom tidens stil, material och manufakturer. Skötseln av Lindnäs, Nynäs och villan i Frescati, liksom byggnads- och inredningsarbeten samt anläggandet av parker och trädgårdar, handhade Armfelt per korrespondens, bl.a. från Italien. Även i Italien lät han iståndsätta sin bostad enligt egna anvisningar. I Sverige hann han egentligen inte uppleva, att en enda av hans planer hade förverkligats. Kanske detta var orsaken till att Åminne i Halikko blev så viktig för Armfelt att han lade ner så mycket arbete på dess utbyggnad och förnyande. På Åminne hade Armfelt äntligen tid att förverkliga sina drömmar.

## Förnyandet av Åminne från och med 1804

Gustaf Mauritz Armfelt blev ägare till Åminne i Halikko efter sin mors död. Han var fortsättningsvis tvungen att bo utomlands, men kunde med hjälp av gårdens personal och sina släktingar omedelbart sätta igång med de förnyelsearbeten han ansåg vara en förutsättning för en framgångsrik skötsel av godset.<sup>13</sup> Inom kort kom en ändring och utvidgning av karaktärshuset att framstå som det viktigaste projektet. Ännu upptagen med att avsluta sina affärer i Sverige inledde Armfelt ombyggnaden av Åminne enligt ritningar han senast år 1808 hade beställt av Stockholms stadsarkitekt Christoffer Gjörwell. Gjörwell ritade under de följande åren även de viktigaste detaljerna i inredningen liksom också de övriga byggnader som Armfelt önskade att skulle uppföras.<sup>14</sup> Armfelt hade lärt känna Gjörwell redan under Gustaf III:s livstid då Gjörwell arbetade som Desprez elev vid planeringen av konungens byggnader på Haga. Inredningsarbetena i det av Gjörwell ritade akademihuset i Åbo, som påbörjats 1802, pågick ännu i början av 1810-talet, d.v.s. samtidigt som byggnadsarbetena på Åminne. Gjörwell hade från Stockholm sänt sin medhjälpare Charles Bassi till Finland; denne utnämndes sedermera till den förste intendenten vid det i Finland inrättade Intendentkontoret och



*Karaktärshuset på Åminne i slutet av 1800-talet. Museiverkets bildarkiv.*

stannade i Åbo.<sup>15</sup>

År 1811 trädde Armfelt i kejsarens tjänst i S:t Petersburg som ordförande för Kommittén för finska ärenden. Redan följande år visade kejsaren att han var nöjd med Armfelts verksamhet bl.a. genom att göra Helsingfors till landets huvudstad, att upphöja honom i grevligt stånd och genom att ånyo utse honom till kansler för Åbo akademi. Armfelt var emellertid ofta sjuklig och kejsaren godkände hans avsikt att draga sig tillbaka för att leva som pensionär på Åminne, som han redan under årtionden hade iordningsställt för sin maka och sig själv. Armfelt hade särskilt dragit försorg om att de rum man disponerade skulle stå färdiga innan deras ankomst. Armfelt hann dock inte inleda sin hemresa innan han avled i Tsarskoje Selo i augusti 1814.<sup>16</sup>

Under sin levnad hann Armfelt vistas och bo i ett flertal värdefulla slott, residens och palats i Sverige, Mellaneuropa och till sist i S:t Petersburg. Redan på 1780-talet inredde man en egen bostad för honom på kungliga slottet i Stockholm.<sup>17</sup> Han besökte Europas mest utsökta konstsamlingar, teatrar och operor samt träffade framstående konstnärer av vilka han fick vägledning.<sup>18</sup> Armfelt hade blick för det sköna och han var i tillfälle att på ett för finska förhållanden exceptionellt sätt stifta bekantskap med olika konstster. I den finländska historieskrivningen kan man inte förbigå Armfelts administrativa förtjänster sedan landet anslutits till Ryssland, men även hans kannedom om konst och sättet på vilket han in i minsta detalj fördjupade sig i inredningen av sitt hem, förtjänar att uppmärksammas.

Armfelt förstörde karaktärshuset på Åminne genom att bygga en flygel i vardera ändan; sålunda blev det möjligt att förse byggnaden med bl.a. bibliotek och biljardrum.<sup>19</sup> Grevens rum koncentrerades till byggnadens ena

ända, medan grevinnan åter erhöll sina utrymmen i den motsatta ändan. De egentliga byggnadsarbetena slutfördes år 1811 medan inredningsarbetena pågick fram till år 1814. De flesta byggnadsarbetarna kom från orten eller dess närområden; förutom yrkesarbetare bestod de av gårdens torpare, soldater och andra dagsverkare. Armfelt anställde stenarbetare i S:t Petersburg för att hjälpa de lokala stenhuggarna Granroth och Grönroos. Sprängningsarbetena utfördes av en lokal yrkesman, Abraham från Pahkavuori. Murarnas antal var fyra. Ehuru byggnadens centrala del som byggdes 1792–1795, med undantag av bottenvåningen var uppförd av stock, fick huset murade flyglar. Murarna hette Lindholm, Hammarlund, Wikström och Palander, av vilka Lindholm som var torpare på Åminne, utförde de mest krävande arbetena och bl.a. svarade för att kökets spis förnyades. Timmermännen bar namnen Hemberg, Sahlberg, Sacklén, Helenius, Kajander, Ehrlund och Breidlin (Breilin). Sådana snickararbeten som dörrar, fönster jämte glas och panelering gjordes – liksom redan på 1790-talet – av släkten Cairenius snickare i Häävälä i Halikko.<sup>20</sup> Ugnarna murades av kakelugnsmästarna Carl Gustaf Holmberg och Jonas Adolph Elg, båda var hemma från trakten. Smidesarbeten gjordes, förutom av gårdens egen smed Timper, av smederna Lindvall och Jacob Widberg (Viberg), som kommit till Åminne från Ekenäs tillsammans med sin familj för att söka arbete. Plåtarbetena, såsom de nya flyglarnas plåttak, utfördes av plåtslagaren Johan Söderbom från Åbo. För målningsarbeten hade gården redan då en egen målare vid namn Grönlund. Han målade fasaderna och gjorde ordinarie målningsarbeten även inomhus, medan målargesällen Ekström hade sänts från Stockholm för att utföra de mest fordrande ytbehandlingarna inomhus.<sup>21</sup>

I fråga om byggnadsmaterial var man i stor utsträckning självförsörjande men samtidigt förvärvades sådant också hos traktens bönder. Spik och järn hämtade man från traktens järnbruk, med undantag av några finare produkter avsedda för huvudbyggnadens inredning, som inköptes i Stockholm. Fönsterglas och glaskärl beställde man från traktens glasbruk, från S:t Bertils och Johanneslunds glasbruk i Ingerois. Glasen till de största speglarna anskaffade Armfelt från Viborgstrakten. Av handlanden i Åbo inhandlade man många slags produkter, börjande från siden.<sup>22</sup>

Vid inredningen av huvudbyggnadens äldre del var huvudprincipen att förnya densamma. Den inredning som Armfelts föräldrar låtit utföra upplevde han som ålderdomlig. I de viktigaste rummen ersattes sålunda de kakelugnar som beställts från Stockholm på 1790-talet, med nya enfärgat vita ugnar, även de från Stockholm.<sup>23</sup> Från Sverige transporterades inventarier som tillhörde Gustaf Mauritz och Hedvig Ulrika Armfelt, bl.a. ett stort mahognyfanerat tebord skänkt av Gustav IV Adolf, men avsikten var dock att i huvudsak inreda de nya och moderna rummen med nya möbler och framförallt med enhetliga möblemang.<sup>24</sup> Armfelt ledde själv arbetena per korrespondens från S:t Petersburg, valde material och färger liksom också diverse anskaffningar i S:t Petersburg. I Stockholm var Jac. R. Hedin hans representant. I magasinen

på Åminne fanns också en hel del överblivet material då inredningsarbetena slutförts.<sup>25</sup>

## Gårdens snickare Carl Gustaf Nordström

Inte ens för gårdens viktigaste rum skaffade Armfelt alla möbler från Stockholm eller S:t Petersburg, utan inkallade snickaren Carl Gustaf Nordström (1791–1832) från Stockholm för att tillverka nya möbler för Åminne. Nordström var född i Stockholm därifrån han reste till Åminne sommaren 1811.<sup>26</sup> Trots sin ungdom bör Nordström, förutom att han var begåvad, ha haft en grundlig bakgrund som snickare; han bör ha gått i lära hos en mästare, som tillverkade verkligt högstående alster. På Åminne gav Armfelt Nordström så krävande uppgifter, att han säkert, åtminstone efter några års tjänstgöring på Åminne, hade kunnat avlägga mästarprov. Enligt de brev Armfelt sände till bokhållaren Ljungdell på Åminne tillverkade Nordström bl.a. byråer och spelbord, vilka i allmänhet vid den tiden utfördes som mästarprov i Stockholm och då först efter flera år som gesäll. Man hade knappast anställt en snickare från ett helt vanligt snickeri för att tillverka möbler för Armfelt; troligtvis fann man honom som lärling eller gesäll i någon verkstad, som levererat möbler till hovet eller till någon hovet närstående person.<sup>27</sup> Det är sannolikt att Gjørwell hade hört sig för om lämpliga hantverkare som kunde resa till Åminne hos mästare, som han kände sedan tidigare. Samma år som Nordström kom till Åminne anlände t.ex. också den unge målargesällen Ekström; Nordström var dock den enda av dessa hantverkare, som kvarstannade i gårdens tjänst. En del av det tjänstefolk som år 1811 flyttade från Stockholm till Åminne, kom ursprungligen från Finland; folket hade troligtvis flyttat till Stockholm för att gå i tjänst hos Armfelt.<sup>28</sup>

Under den tid snickaren Nordström tjänstgjorde på Åminne hade han också lärlingar. Den första lärlingen var synbarligen Gustaf Anders, som under åren 1816–1817 vistades i Stockholm. Efter sin återkomst stannade han på Åminne lika länge som Nordström. Hösten 1816 kom också snickargesällen Johan Hagelberg från Åbo till Åminne, liksom även den 15-åriga lärlingen Adam Adamsson från Kiikala. Den senare flyttade dock ännu samma höst till Salo. Även Carl Eric Östman, som vid årsskiftet 1818–1819 vistades i Bjärnå och i november 1819 flyttade till Salo, hade varit lärling hos Nordström. Senare, år 1825, flyttade snickarlärlingen Isak Lundström från Tenala till Åminne. Han kom sedan att efter Nordström verka som snickare på Åminne.<sup>29</sup>

Varifrån tog så eller fick Nordström de direkta modellerna och förlagorna till de möbler han gjorde? De möbler som på basen av bevarat arkivmaterial numera kan tillskrivas honom representerar till den grad biedermeier - stilen, att man inte kan peka på några direkta gustavianska förebilder.<sup>30</sup> De modeller han använt sig av har varit av färskare datum och har sannolikt erhållits från S:t Petersburg. Åtminstone år 1812 reste Nordström på Armfelts inbjudan



till S:t Petersburg, där han anskaffade verktyg, samtidigt som han på prov arbetade i någon lokal verkstad.<sup>31</sup> Det är möjligt att Armfelt i S:t Petersburg visade Nordström några modeller eller gav honom ritningar, som Nordström sedan också kunde förverkliga på Åminne. Jämförda med de möbler som de samtida stockholmska mästarna tillverkade var Nordströms arbeten i fråga om ornering och utförande mera förenklade.

Efter år 1811 hann Armfelt just inte besöka Halikko eller granska de nya arbetena. Bokhållaren/förvaltaren Johan Ljungdell rapporterade per brev till honom hur arbetena framskred och Armfelt sände sina anvisningar per post. Sommaren 1814 visade Armfelt att han var nöjd med Nordströms arbete genom att lova honom att han, då han inte mera behövdes på Åminne, kunde erhålla arbete vid inredningen av akademihuset i Åbo; han hade dock fortfarande många uppgifter på Åminne.<sup>32</sup> Efter att något senare ha fått veta att Nordström tillfälligt betett sig som en ung bekymmerslös man önskade Armfelt att denne skulle få veta, att han i S:t Petersburg på två till tre månader skulle kunna skola *Salo snickaren*, som då arbetade på Viurila, i hans ställe. Armfelt skulle i vilket fall som helst ha använt snickaren från Salo, men på grund av sina åtaganden på Viurila hade han inte egentligen tid för Åminne. Armfelt uppskattade Salosnickarens färdigheter; han var bl.a. skicklig i att installera speglar och andra glas. Man vet emellertid inte huruvida Armfelts uppskattning endast baserade sig på skriftlig information, eller om han även hade träffat denne vid sina besök i Halikko. Namnet på snickaren från Salo nämns inte i något sammanhang. Det är inte omöjligt att det var fråga om Ephraim Cairenius, som år 1812 blivit torpare på Åminne och flyttat från Halikko till Salo församling, eller m. a. o. om en bekant, som redan utfört en hel del arbeten som byggnadssnickare på Åminne. Denna benämning hade åtminstone skiljt honom från hans bror, sockensnickaren Israel Cairenius, som torde ha varit den man, *Häfvälä snickaren*, som fick i uppdrag att år 1813 tillverka möbler för de utrymmen som grevinnans kammartjänare använde.<sup>33</sup> Dessa benämningar som anslöt sig till personernas boplatser skulle också såtillvida passa in på Cairenius, att deras namn, till åtskillnad från Nordström, inte förekommer i Armfelts korrespondens. Räkenskaperna upptar å andra sidan inte en enda gång personer med namnen Häfvälä- eller Salosnickaren.<sup>34</sup>

År 1815 gifte sig Nordström med gårdens piga Maja Stina [Maria Christina] Ekfors, dotter till Petter Ekfors, kusk på Åminne. Familjen flyttade till Salo år 1827, och Nordström, som fortsatte sitt yrke som snickare uppskattades av lokalbefolkningen.<sup>35</sup> Under hela sin tid i Armfelts tjänst, liksom även senare och ända till sin död, kallades Nordström både schatullmakare och snickare. För Armfelt snickrade han speciellt möbler. Det är möjligt att han också tillverkade olika slags skrin och askar, schatull, vilket hans yrkesbenämning antyder, men då gårdsherrn inte i sina brev beställt sådana har man inte heller uppgifter om arbeten av detta slag. I Finland kallades Nordström inte

mera gesäll. Han anslöt sig inte heller senare till något snickarskrå. Om man var verksam endast på landsbygden var det inte nödvändigt att tillhöra något skrå. Det är också tänkbart, att benämningen schatullmakare togs i bruk genom en överenskommelse mellan Armfelt och Nordström av den orsaken, att denna benämning också i Stockholm hänvisade till en ebenist, som inte tillhörde något skrå. Sådana snickare verkade dock i Stockholm med tillstånd beviljade av hallrätten. En snickare som tjänstgjorde på ett gods var inte tvungen att använda sig av någon särskild yrkesbeteckning. Det var ett privilegium för adliga godsherrar att anställa egna hantverkare, och de var inte bundna av de regler som reglerade städernas skrän.<sup>36</sup> Förutom att Nordström tillverkade möbler för karaktärshusets nya rum reparerade han åtminstone möbler som Armfelt ärvt av sina föräldrar och möbler som lidit transportskador, samt polerade och utförde övriga ytbehandlingar.

De möbler, bl.a. skåpsängar som stod i de rum gårdens personal använde, gjordes inte av Nordström utan av den tidigare nämnda Salosnickaren. Svarvningsarbetena beställdes av den lokala svarvaren Gustaf Lindstedt (1780–1828). Armfelt var tillfreds även med deras arbete, vilket framgår av de brev vilka Ljungdell skrev till Armfelt. Armfelt föreslog åtminstone att de schackpjäser av ek som skulle tillverkas, måtte beställas av Lindstedt.<sup>37</sup> Lindstedt, som var född i Halikko, hade återvänt från Åbo som svarvargesäll i november 1805; han flyttade efter ett halvt år till Salo, där han fortsatte sitt arbete, bl.a. för Åminne gård.<sup>38</sup>

Snickaren Nordström kvarstod i gårdens tjänst också efter Armfelts död och han tillverkade bl.a. mahognymöbler också för gårdens följande ägare, Gustaf Magnus Armfelt (1792–1856).<sup>39</sup> Av Nordström tillverkade möbler, sannolikt även schatull och övriga föremål, spred sig senare till många håll, bl.a. genom auktioner som hölls av dödsbon efter senare ägare till Åminne. Av dessa pjäser känner man numera endast med säkerhet till biljarddrummets möblemanng av masurbjörk och två speglar från förmaket i gårdens huvudbyggnad, vilka bevarats på gården ända fram till 1920-talet, då de donerades till Finlands nationalmuseum.

## Av Armfelt inredda rum på Åminne

Redan vid sin tillkomst var Armfelts bibliotek det värdefullaste rummet på Åminne. Fasta bokskåp täckte nästan tre väggar, mitt i rummet stod skrivbordet som var format på samma sätt på bägge sidor, mellan fönstren fanns en spegel med halvrunt överstycke. Spegeln, som sträckte sig från golv till tak, var liksom sofforna bredvid fanerad med mahogny och blanklackerad; den representerade det modernaste inom svensk formgivning. Arkitekt Gjørwell hade planerat rummet och skött om att möblemanget tillverkades i Stockholm. Sofforna bekläddes på Åminne med gul saffian, som Armfelt anskaffat i S:t Petersburg.<sup>40</sup> Bokskåpen och spegeln pryddes med förgyllda facklor och kransar snidade av

trä. Därtill fick bokskåpen upptill en dekor av stora lyror, även de av förgyllt trä. Den undre delen av skrivbordet och bokskåpens dörrar var prydda med palmetter av bly täckta med bladguld. Spegelns ram av mahogny var upptill dekorerad med stora förgyllda kvinnohuvud av trä, medan mindre sådana huvud prydde sofforna intill. Sofforna var därtill dekorerade på bägge sidor; de var m.a.o. inte endast avsedda att ställas mot väggen, utan kunde också stå fritt.<sup>41</sup> Armfelt skrev att han skulle anskaffa möblernas ornament i S:t Petersburg, där de tillverkades betydligt förmånligare än i Stockholm, men huruvida han anskaffade just dessa ornament är oklart. Från S:t Petersburg sände dock Armfelt med säkerhet två med gult saffian beklädda fåtöljer, liksom även fyra taburetter beklädda med en likadan gult saffian att placeras i detta rum; deras övre del var av mahogny och de hade förgyllda fötter med korsställda värjor.<sup>42</sup>

Det finns inte några arkivuppgifter om vem som snickrat bibliotekets möbler. Skrivbordet har dock år 1813 signerats med röd krita av snickarmästaren Joseph Höckert i Stockholm.<sup>43</sup> Höckert hade varit gesäll hos Gottlieb Iwersson i fem år, innan han utförde sitt mästarprov år 1799. Då han tillverkade Armfelts skrivbord, och sannolikt också bokskåpen, hade han i sin tjänst två gesäller, Johan Ulric Österlund och Adolph Rosengren, av vilka den senare kom från Gottlieb Iwersson. Höckert verkade som mästare i Stockholm ända till sin död år 1829.<sup>44</sup> Man har tidigare föreslagit att de i Stockholm utförda möblerna skulle ha tillverkats av den stockholmske stolmakaren, mästaren Ephraim Ståhl, som samtidigt utförde de dyrbaraste möblerna för akademihuset i Åbo. För akademihuset beställdes möbler även av snickarmästaren Fredric August Eckstein i Stockholm. Den snickare som gjort biblioteksmöblemanget på Åminne behöver inte ha haft några övriga förbindelser till Finland: arkitekt Gjörwell lät tillverka möblerna i Stockholm och det stod honom fritt att välja en eller flere lämpliga snickare för ändamålet. Bibliotekets spegel har attribuerats till spegelmakaren, mästaren Jonas Frisk i Stockholm, vars namn nämns i de diskussioner, som i samband med planeringen fördes mellan Armfelt och Gjörwell.<sup>45</sup> Med stöd av de svagt urskiljbara anteckningarna på glasets försilvrade baksida, är det möjligt att Armfelt sänt det åttadelade spegelglaset från S:t Petersburg. Mahognyramen skiljer sig icke heller i fråga om trävirke eller arbete från bibliotekets övriga möbler, varför den kan vara gjord av samma snickarmästare som tillverkat skrivbordet och/eller bokskåpen.<sup>46</sup>

På bokhyllorna bak de läsbara dörrarna skulle man ställa upp Armfelts omfattande och mångsidiga bibliotek; där var det skyddat mot ljus, damm och användare utan lov.<sup>47</sup> I biblioteket skulle det även finnas gipsbyster föreställande antikens och upplysningstidens berömda filosofer, på samma sätt som t.ex. i Gustaf III:s bibliotek i paviljongen på Haga. De byster som fortfarande står i biblioteket på Åminne – Platon, Seneca, Vergilius, Sokrates, Racine, Voltaire, Rousseau och Homeros – torde vara just de åtta gipsbyster Armfelt själv anskaffat för att ställas upp på bokskåpen.<sup>48</sup>



*Biblioteket undantagsvis sett från gaveln mot de övriga rummen. Bakom dörren, som stängts inför fotograferingen, låg det av Armfelt planerade grå förmaket, även kallat grevens kabinet. Dörren, liksom byggnadens övriga dörrar samt fönstren och deras lister, var tillverkade av snickarna Cairenius från Halikko. I det bögra hörnet ses en tillfällig stödkonstruktion. Fotografi från år 1964. Museiverket.*

Av professor Carl Fredric von Breda (1759–1818) i Stockholm beställde Armfelt ett porträtt av Gustaf III att ställas på spiskransen i biblioteksrummet. På målningen är Gustaf III iklädd flottans uniform och han betraktar en karta över Svensksund; Armfelt har m.a.o. även själv önskat äga ett minne av det framgångsrika sjöslaget.<sup>49</sup> Även tavlans ram, som har förgyllda ornament på vitt botten, är med säkerhet ett stockholmsarbete. Ramens övre halvrunda parti är förgyllt med bladguld och bär kungens monogram omgivet av krans- och bladornament. Ramens ornament är av metall, sannolikt av mässing, och likaså ornerade med bladguld.<sup>48</sup> Det är troligtvis Gjørwell som ritat ramen och den har sannolikt tillverkats i den tidigare nämnda spegelmakaren Jonas Frisks verkstad i Stockholm; Frisks verkstad tillverkade ett flertal ramar ritade av Gjørwell, så varför inte även denna? Förutom det målade porträttet på väggen uppställdes i biblioteket också en byst föreställande Gustaf III; denna var en bronserad mörkpatinerad version i gips av det original som Johan Tobias Sergel år 1784 huggit i marmor. Som piedestal för bysten hade Armfelt reserverat en mörkgul stuckmarmorerad piedestal i form av en brusten kolonn. En likadan piedestal lät han också göra för en byst av sin nyaste gynnare Alexander I;

denna uppställdes dock i ett annat rum. Man har inte funnit några uppgifter om vem som tillverkat bysterna eller piedestalerna.<sup>50</sup>

I biblioteket, liksom i de övriga viktiga rummen, upphängdes för empiren karakteristiska gardinarrangemang, vilka dock inte hann bli färdiga före Armfelts död. Gjörwell planerade gardinerna för de viktigaste utrymmena på Åminne, eventuellt tillsammans med hovmålaren Holmberg; man har dock inte några uppgifter om att de förverkligats helt i enlighet med dessa planer. Armfelt hann antagligen själv beställa de upphängningsanordningar med förgyllda lagerkransar av trä med en harpa i mitten som fortfarande är i användning, även om själva tillverkningen av gardinerna sedan försenades.<sup>51</sup> På det målade plankgolvet bredde man ut en österländsk matta, som Armfelt antagligen anskaffat tidigare eller ehållit som gåva. För belysningen hade man uppenbarligen endast bordsljusstakar, i taket hängde man först senare upp en klarblå ampel i empire.<sup>52</sup>

Ehuru Armfelt aldrig själv var i tillfälle att använda rummet, uppskattade man den helhet han skapat. Då friherrinnan Sarah Cuthbert-Brooke-Klinckowström (d. 1838), svärmor till hans äldsta son Gustaf Magnus Armfelt (1792–1856) som ärvde Åminne, slutligen på 1830-talet genomförde godsets omvandling till fideikommiss, inbegrep man hela bibliotekets inredning jämte böcker i den egendom, som oskiftad ärvdes tillsammans med gården.<sup>53</sup>



*Spegeln i biblioteket fanns mitt emot den öppna spisen och Carl Fredrik von Bredas porträtt av Gustav III. De ljusa rörliknande fodralen på vardera sidan av spegel är senare tillägg. Möblemanget är ursprungligt, men åtminstone en del av de föremål som står på det grönlädda skrivbordet har tillbörst senare generationer. Fotografi från år 1964. Museiverket.*



*Biljardbord för det nya biljardrummet på Åminne inhandlat 1814 av Armfelt i S:t Petersburg (ÅLM 12004). Foto: ÅLM/Mats Sjöström 2006.*

## Biljardrummet

På Åminne ville Armfelt även inreda ett biljardrum, något som ännu var sällsynt i Finland. Armfelt hade uppenbarligen lärt sig spela biljard vid Gustaf III:s hov. På Åminne gjorde han biljardrummet till ett sällskapsrum, där själva biljardbordet var en del av dess inredning, som också omfattade andra spelbord. Detta rum var det enda där Armfelt önskade sig ett möblemang av masurbjörk. I Viborg hade han sett möbler gjorda av finsk masurbjörk, och deras konstfärdigt polerade ytor var enligt honom rent av gudomligt vackra. Snickaren Nordström lyckades finna lämplig masurbjörk på gårdens egna marker eller så köpte han den i närheten.<sup>54</sup> Endast möblemangets yta gjordes av masur, vilket visar att Nordström väl behärskade både tillverkningen av och beklädnaden med fanér. Nordström snickrade hela möblemanget år 1814, endast det halvfärdiga bordet och spelredskapen sände Armfelt från S:t Petersburg. Nordström skulle enligt Armfelts direktiv fanerera bordets kanter med masur medan bordsskivan av trä skulle bekläs med ett slätt och vackert kläde. Bordsskivan, som mäter ca 140 x 280 cm, är uppbyggd som parkett med avsikt att förhindra att den böjde sig. Bordet har hål vid vilka man under skivan med smidda vinkeljärn fäst anspråkslöst dekorerade läderpåsar sammansydda av flere stycken.<sup>55</sup> Bordet är ca 93 cm högt och dess sex svarvade ben har

förenats med varandra genom parvis tvärställda sargar. Även sargerna är fanérade med masur. Armfelt önskade, att bordets ben måtte poleras helt svarta, som om de vore av ebenholz, vilket också skedde. Denna kombination av blänkande svart och ljust trä gav bordet ett för biedermeiermöbler typiskt utseende. De enkla skruvar som syns på kanternas utsida har ytbehandlats på samma sätt som bordets ben, trots att Armfelt av allt att döma gett order om att de skulle sändas till Åbo för att förgyllas.<sup>56</sup>

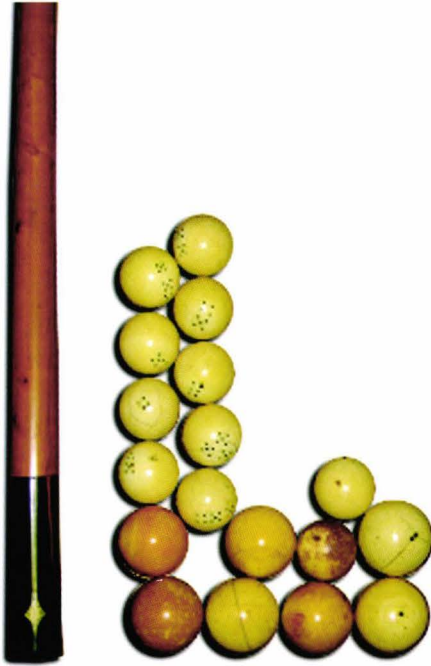
Hur de käppar eller köer som Armfelt sände från S:t Petersburg såg ut vet man inte med säkerhet. Enligt bouppteckningen var de av olika slag, men de sammanfattades under beteckningen ”queue”. Det är m.a.o. tänkbart, att några av dem var böjda käppar, vilket queue ursprungligen avsåg, andra åter raka käppar. De 15 sinsemellan olika långa och formade käppar som donerades tillsammans med bordet, är alla käppar. På en av käpparna har den tjockare ändan – greppet – infällningar av både elfenben och av ett svart träslag, sannolikt ebenholz. I elfenbenet har markerats tre punkter på samma sätt som på kloten. Några andra speciella ornament har käpparna inte, men nog några anspråkslösa beteckningar. En av käpparna avviker från de övriga genom att den ena ändan är förtjockad. Två av käpparna är betydligt kortare än de övriga. Troligtvis har de flesta av de till museets donerade käpparna, liksom det enkla förvaringsstället, anskaffats av senare generationer. Ställningen, som har plats för 20 stående billiardkäppar, är mycket sliten och avviker helt från rummets övriga möblemang; den enda förenande faktorn är att dess tre fötter målats svarta. Några delar av masurbjörk har det inte.

I donationen ingick förutom bordet 18 vita klot av elfenben, vilket är åtta färre än vad Armfelt hade skaffat; en del kan ha anskaffats av senare generationer, som omfattade ivriga spelare. Kloten är av tre olika storlekar. På de klot som kan vara ursprungliga, finns det en nummer som består av svarta punkter infällda i elfenbenet. De bevarade kloten har numren 1–2, 4–10 och 13–15.

En hurudan billiard har man så spelat med de redskap som Armfelt skaffat? Bordet, liksom redskapen är tillverkade i Ryssland, där man spelade en variant av billiard, som kallas Caroline. Caroline förutsatte ett bord, som hade tämligen små hål i förhållande till klotens storlek. Även avsaknaden av siktmärken (sådana har åtminstone inte skurits in i bordets träkanter) pekar mot Caroline.

För shack- och kortspel skulle Nordström snickra egna bord att placeras i billiardrummet. Deras utformning, liksom också soffornas form, lät Armfelt snickaren själv bestämma. De rektangulära borden försågs med svarvade ben, till vilket Armfelt förhöll sig tvekande; idén kom troligtvis från Nordström. Benen är nedtill förenade med en skiva som påminner om en bordsskiva. Schackbrädets rutor fanérades som intarsia med två träslag. Pjäserna uppbevarades i en låda i sargen. Det andra bordet var förövrigt likadant, men högre och smalare. Då bordet på 1920-talet donerades till

*Biljardbollar av elffenben, skänkta till museet tillsammans med biljardbordet och sannolikt sända av Armfelt från S:t Petersburg. En biljardkö, vars ena ända är av tyngre ädelträ än käppen i övrigt och har elffenben med intarsiaornering, är smäckrare än de övriga (ALM 12004). Foto: Maarit Mannila.*



museet fanns där en kompass, som Armfelt dock inte nämner.<sup>57</sup> I rummet fanns även ett schackbräde jämte pjäser. På en liten griffeltavla kunde man anteckna spelresultaten.<sup>58</sup> Som sittmöbler tillverkade Nordström lätta soffor och taburetter. Soffornas böjda ben och de böjda ryggstyckena fick dem att likna gungstolar. Tillverkningen av soffornas ben tog lika lång tid som Armfelt hade föreställt sig att behövdes för hela soffan. Taburetterna åter hade ben med fyrkantigt tvärsnitt, de smalnade av nedåt och var något böjda bakåt. I sina brev nämner Armfelt ofta en divan som han givit Nordström i uppdrag att utföra för billiardrummet. Enligt bouppteckningen fanns det dock inte i billiardrummet några andra soffor än de lätta masurfanerade sofforna; även taburetterna blev färdiga först år 1815.<sup>59</sup> Ett par skulpturer anskaffade av Armfelt kompletterade möblemanget. Det är sannolikt fråga om skulpturerna Apollo och Venus Medici, vilka senare donerades från Åminne som en del av billiardrummets inredning. Ett liknande par hade senast i medlet av 1780-talet funnits i Gustaf III:s bostadsrum, sannolikt på Stockholms slott.<sup>60</sup> Ehuru Armfelt inte en enda gång kom att spela och umgås i detta rum, har det under senare generationers tid varit i flitig användning, vilket ses av de slitna spelredskapen. Vid sidan av bibliotekets inredning är billiardrummes möblemang den enda helhet som bevarats av dem Armfelt lät tillverka för Åminne, låt vara att det numera uppbevaras i två olika museer.



## Divan eller Grevens sängkammare

Det rum som ursprungligen varit Armfelt fars sovrum - rummet som låg ovanför den stora köksugnen var husets varmaste utrymme - kallade Armfelt både sitt sovrum och divanrummet. I dess inredning torde han ha eftersträvat den lösning, som Gustaf III t.ex. redan använt sig av i sin paviljong på Haga. Armfelts divanrum dominerades av en stor divansoffa som bestod av två hörnsoffor och var beklädd med blått tyg samt försedd med dynor och madrasser av olika slag. Möblemanget avyttrades redan vid auktionen efter Armfelts död och man saknar närmare uppgifter om dess karaktär och fortsatta öden. I rummet fanns vidare fyra taburetter av valnöt beklädda med tyg och fransar och en fåtölj beklädd med grön saffian. Åtminstone saffianen, eventuellt hela fåtöljen, hade Armfelt själv sänt från S:t Petersburg. I rummet fanns vidare två mindre tebord med olika slags bordskiva samt ett skrivbord i valnöt och med mässingsbeslag; bordsskivan var beklädd med grönt tyg. Även skrivstolen var av valnöt och dess sits var beklädd med svart läder. Tvättskåpet, *nattcommoden* med marmorskiva var likaså av valnöt. Enligt bouppteckningen fanns det inte någon säng i rummet, ehuru Armfelt också kallade det sängkammare. De valnötsfanerade möblerna tillhörde sannolikt alla det möblemanget Armfelt ärvt av sina föräldrar och som delvis hade iståndsatts av Nordström. De tyger som behövdes för att klä om sitsarna önskade Armfelt att skulle vävas av eget ull från Åminne; även i övrigt beställde man tyger av kvinnorna på orten.<sup>61</sup> Sommaren 1814 kom Armfelt också på idén att låta Nordström tillverka likadana soffor som han höll på att färdigsätta för billiardrummet, dock av valnöt. Man vet dock inte att de skulle ha tillverkats.<sup>62</sup> Ett minne av de lyckliga tiderna i Sverige var fyra ljusstakar tillverkade av Älvdalsporfyr och med förgyllda ljushållare samt ett ur med glaskupa som stod på ett underlag av svensk marmor. Skrivdonen fanns i en egen ask. Spegeln i rummet hade Armfelt kanske ärvt av föräldrarna. Spegelglaset var tvådelat och ramen förgylld. Vid sidan av gardinerna av nättelduk fanns rullgardiner, såsom redan under föräldrarnas tid.

## Grevens kabinett, grå förmaket

Mellan Armfelts divanrum och biblioteket låg ett mindre ”grevens kabinett” och i samband med detta också hans omklädningsrum. I kabinetttrummet önskade Armfelt grå väggar och - ehuru han redan hade rikligt med byråer - som möblemanget helt nya byråer fanerade med mahogny, vilka skulle stå bredvid fönstret. Armfelt hade för avsikt att beställa dem i Stockholm, men på grund av det höga priset gick planerna om intet och Nordström fick i uppdrag att tillverka även dem.<sup>63</sup> Detta rum var dock ett av de sista som inreddes och Nordström hann inte ens påbörja arbetet innan Armfelts

död. Såväl i Finlands nationalmuseum som i Åbo landskapsmuseum finns en sengustaviansk byrå från Åminne, som rent av senare kunde ha tillverkats av Nordström för just detta rum.<sup>64</sup> Vid uppgörandet av bouppteckningen efter Armfelt fanns i kabinettrummet och den närbelägna toaletten endast två spelbord, en spegel och en nattstol beklädd med grön saffian. Det ena spelbordet var av mahogny, det andra var fanérat med alrot. I Armfelts kvarlåtenskap fanns också många andra spelbord fanérade med mahogny; enligt bouppteckningen hade de alla ungefär samma värde. Samtliga hade tvåsidig eller tvådelad skiva. Det spelbord av valnöt som Armfelt ärvt efter sin far stod vid tiden för bouppteckningen i kammartjänarens rum.<sup>65</sup>

## Blå förmaket

På andra sidan divanrummet och före man kom in i salen, låg blå förmaket. Det hörde i likhet med Armfelts divanrum till den del av stockbyggnaden, som uppfördes åren 1792–1795, och från dess fönster hade man i likhet med vad fallet var i fråga om de övriga representativa rummen, utsikt mot ån och den engelska parken. Armfelt förnyade helt detta rum som redan varit i föräldrarnas användning. Man har inte några uppgifter när dess parkettgolv, som lades av fem olika träslag, bl.a. masurbjörk, stod färdigt; Armfelt berörde inte detta ärende i sina brev. Golvet passar dock rummets sengustavianska helhet, mycket senare kan det inte vara.<sup>66</sup> Väggarnas övre del som beklänts med papp, var blåmålade, den nedre delens panel och dörrarna inramas av släta ljusgrått marmorade lister. Den låga ugnen med kolonner, liksom nedre delen av det skåp som byggdes för symmetrins skull, marmorerades i likhet med den panel som löpte runt rummet, i övrigt målades de enligt Armfelts anvisningar; så skedde också med den pelarformade stuckornerade piedestal, som skulle bära kejsaren Alexander I:s gipsbyst. Piedestalen var av samma slag som den på vilken Gustaf III:s byst stod i biblioteket. På väggarna lät Armfelt i symmetriska grupper fästa 12 vedutor över romerska antika motiv som han anskaffat i Italien. Armfelt lät även fästa bilder på väggarna i sönerns rum i mansardvåningen, men dessa var ej antika utsikter utan svenska motiv ur Elias och Fredric Martins serie Svenska Vyer.<sup>67</sup> Vedutorerna i blå förmaket inramades ursprungligen endast med pappersband ornerade med tryckbilder. På försorg av yngre generationer fäste man senare ramar av mahogny ovanpå ”pappersramarna”. Bilderna i blå förmaket har aldrig varit övertäckta i motsats till vad fallet var i mansardvåningen. På väggarnas övre del fäste man en moderiktig sfinxornerad pappersbård som arkitekt Gjörwell och hovmålaren Holmberg sänt från Stockholm.<sup>68</sup>

De soffor och stolar som fanns i rummet hade Armfelt redan från tidigare, ty han diskuterar inte dem i sina brev. I bouppteckningen efter Armfelt omtalas att rummet var möblerat med en soffa, åtta fåtöljer, av vilka två större än de övriga, samt fyra taburetter. Därutöver sägs det att till rummet hörde 12



*"Blåa förmaket", antichambre, på 1910-talet eller senast i början av 1920-talet. Soffan och stolarna tillhör det möblemang som tillverkats i Stockholm av mästaren Melchior Lundberg d.y. (NM 26069: 235-236). Möblemangets beklädnad har beställts av den dåvarande ägaren. Troligtvis är det dock inte fråga om samma möblemang av massiv mahogny, som Armsfelt placerat i detta rum. Den ursprungliga dubbeldörren har täckts med ett draperi av samma tyg som sitsarnas nya beklädnad. Den ifrågasvarande dörren användes inte under Armsfelts tid, men den var viktig för symmetrin; den andra dörren fanns strax utanför bildens vänstra kant. Piedestalen framför draperiet är anskaffad av Armsfelt och med den som modell ytbehandlades rummets ugn och det skåp som syns på bilden. Den byst som står på piedestalen har sannolikt anskaffats senare. I hörnet står ett terrakottaornat träskåp, som till form och ytbehandling var likadant som ugnen. Mahognyspeglin ovanför skåpet, liksom dess par ovanför ugnen i hörnet mitt emot, har gjorts av gårdens snickare C. G. Nordström. Ovanför soffan ses fyra exempel på det dussin vedutor som enligt Armsfelts anvisningar fästes på väggen. Deras mahognyramar är av långt senare datum. Detta rum var det enda i huset som hade parkettgolv. Museiverkets bildarkiv.*

övriga karmstolar, vilka bör ha varit magasinerade, ty vid sidan av de övriga möblerna hade de inte rymts i detta rum. Soffan och stolarna sägs ha varit av massiv mahogny och beklädda med blått atlastyg. I soffan fanns även dynor beklädda med samma tyg. Troligtvis var det dock inte ännu fråga om det eleganta och smäckra möblemang tillverkat av stolmakaren, mästaren Johan Melchior Lundberg den yngre i Stockholm, som senare fanns i rummet och sedermera donerades tillsammans med den övriga Armsfeltsamlingen till Nationalmuseum. Det möblemang Gustaf Mauritz Armsfelt lät tillverka för

detta rum såldes nämligen utanför familjen vid auktionen 1815 efter hans död; det är naturligtvis möjligt att man senare kunnat återköpa möblemanget.<sup>69</sup> Från S:t Petersburg sände Armfelt ett fortepiano att placeras på en av honom för detta ändamål noggrant bestämd plats. Arvingarna placerade dock först pianot i salen.<sup>70</sup> Enligt bouppteckningen fanns i rummet också en spegel som hörde samman med ett konsolbord av mahogny, och därtill två andra stora speglar med ramar av mahogny, men alla kan inte ha rymts på rummets väggar utan att täcka de romerska vyer som klistrats på dem. Armfelt önskade att snickaren Nordström skulle tillverka två sinsemellan likadana speglar, den ena väggen mellan fönstren, den andra skulle stå mellan två dörröppningar på den motsatta väggen. Framför den ena spegeln skulle därtill ställas ett bord, framför den andra ville Armfelt placera den gipsbyst som skulle få sin plats på den pelarformade piedestalen.<sup>71</sup> Det framgår inte av källorna huruvida Nordström tillverkade de två speglarna eller om man t.ex. fann motsvarande speglar bland möbler som Armfelts tidigare haft med sig från Sverige; åtminstone förverkligades Armfelts plan. Man vet dock att Nordström gjorde två enklare speglar för detta rum. Armfelt beställde dem att hängas ovanför den låga runda kakelugnen och det skåp av samma format och storlek som placerats som en pendang i det andra hörnet. Armfelt beställde själv de odelade spegelglasen och för dem tillverkade Nordström enkla mahognyramar med hörnrosetter.<sup>72</sup> På skåpet och ugnen framför speglarna placerade man förgyllda (bronserade) prydnadsurnor. Hörnspeglarna och urnorna liksom ugnen och dess par skåpet, har alltid stått på sin ursprungliga plats.

Mellan mahognystolarna och speglarna stod ett runt tebord, som enligt bouppteckningen var tillverkat av poppel. Varifrån bordet kommer är obekant. På piedestalen framför spegeln ställdes Alexander I:s gipsbyst och därtill ställde man upp de gipsstatyer som föreställde Venus och Amor. Bouppteckningen noterar inte att det skulle ha funnits någon takkrona eller några lampetter i blå förmaket.<sup>73</sup> Den ljusstake med förgyllda ornament som placerats på bordet sades vara av alabaster (det kan dock ha varit fråga om vit marmor) och därtill fanns där ett par ljusstakar av brons. På golvet fanns mattor men hur stora och av vilken kvalitet de var är obekant. Framför fönstren fanns gardinuppsättningar av blå och brun taft samt rullgardiner.

I Armfelts bouppteckning nämns inte de förgyllda sittmöbler - två förgyllda taburetter och två förgyllda hörnstolar - som ingår i donationen till Finlands nationalmuseum. På hörnstolarna finner man den stockholmska stolmakaren, mästaren Erik Öhrmarks stämpel, på taburetterna finns inte någon tillverkarstämpel. Dessa möbler har under senare generationer kommit till Åminne, ehuru det redan på basen av deras högt värderade mästare har varit lätt att kombinera dem med Gustaf Mauritz Armfelt.<sup>74</sup> I detta rum fanns även den av den parisiska mästaren I. P. Dusautoy tillverkade och signerade byrå, som har ansetts vara den värdefullaste möbeln på Åminne. Byrån kom dock till Åminne först efter Gustaf Mauritz Armfelts tid, vilket man alltid

varit medveten om. Även denna byrå ingick i donationen till Finlands nationalmuseum.<sup>75</sup>

## Salen

Även salen låg i den del av huset som uppförts av stock åren 1792–1795. Armfelt lät uppenbart borttaga den tidigare väggbeklädnaden, lät göra en ny panel och ovanför denna en slät, enfärgad sannolikt gulbrun eller gulaktigt brun väggyta, som upptill också inramades av en bård.<sup>76</sup> Vid tiden för Armfelts bouppteckning fanns i rummet två mahognysoffor som kallades divaner, åtta karmstolar och åtta fåtöljer, tvenne runda bord samt sannolikt ett konsolbord för en spegel, alla av mahogny. En värdefull möbel av mahogny var en kolonnad bestående av åtta pelare, som man dock inte har några närmare uppgifter om. Möjligtvis rör det sig om ett portalliknande bord som stod under en spegel. En stor spegel med ram av mahogny och tvådelat glas stod antagligen mellan fönstren. I salen placerades ett dyrbart konstverk, Tobias Sergels skulptur Amor och Psykhe. Armfelt hade fått denna vita marmorstaty (höjd 76 cm) till julen 1790 av Gustaf III.<sup>77</sup> På salens väggar hade man även hängt ett flertal porträtt som föreställde tidigare generationer Armfelt, Gustaf Mauritz Armfelt själv samt hans hustrus släktingar.<sup>78</sup> Om salens takbelysning finns inte några uppgifter men bordsljusstakarna säges ha varit två. Efter Armfelts död undergick möbleringen i detta rum de största förändringarna då mahognymöblemanget vid arvskiftet hamnade i andra händer. Salen fick därefter ett biedermeiermöblemang av poppelträ och en handbroderad matta som täckte nästan hela golvet.<sup>79</sup>

## Grevinnans divanrum

Bredvid salen och som sista rum i den ena ändan av husets stockbyggda del, låg ett rum, som var avsett som sällskapsrum för Armfelts maka Hedvig Ulrika De la Gardie och hennes gäster (Armfelts divanrum eller sängkammare låg på motsvarande sätt som sista rum i den andra ändan av byggnaden). Armfelt bemödade sig speciellt om, att inredningen av detta rum, liksom de övriga rum som avsetts för grevinnan och hennes kammarjungfrur, skulle stå färdiga i tid. På väggens övre del klistrades, på samma sätt som i husets övriga representativa rum, en pappersbård, som i grevinnans rum var dekorerad med blomster. Armfelt valde själv färgsättningen också i dessa rum och bad att man skulle sända honom tapetprov till S:t Petersburg på det att han skulle kunna bestämma gardinernas färg.<sup>80</sup> Väsentliga för möbleringen var sofforna. Enligt bouppteckningen efter Armfelt fanns i rummet två soffor beklädda med tageltyg. I rummet placerades senare två stora helt och hållet stoppade hörnsoffor, som också kallades divaner. De



*Grevinnans divanrum. I mitten står J. T. Sergels marmorskulptur Amor och Psyche, Gustav III:s gåva till Armfelt; sedan 1931 har statyn tillhört samlingarna i Sinebrychoffs konstmuseum. Ursprungligen stod skulpturen i den bredvidliggande salen. Hörnsoffan, som också kallats divan, kan vara samma pjäs som Armfelt lät gårdens snickare C. G. Nordström tillverka. Om så är gjordes beklädnaden av sadelmakaren Hedengren, som också beklätt stolsitsar med saffian. I rummet fanns två likadana soffor. I bildens kant ses den vita kakelugn Armfelt beställde av J. Öfverberg i Stockholm år 1811. Väggarnas tapet är senare, men upptill ses fortfarande den pappersbård Armfelt lät tillverka. Museiverkets bildarkiv.*

två hörnsoffor/divaner som bevarats på gården kan på grund av sin stil och form härstamma från denna tid.<sup>81</sup> Förutom sofforna bestod möblemanget av sex karmstolar och sex taburetter, ett runt bord av poppel och tvenne pelarbord, de sistnämnda med porfyrskiva. Ännu under sin sista sommar 1814 hade Armfelt väntat på två bordsskivor av porfyr, som han genom Gjørwell beställt från Stockholm. Eventuellt var det fråga om skivor avsedda för just dessa bord; i de övriga rummen fanns det inte några bord med porfyrskiva. Porfyrborden hörde sannolikt till rummets speglar, som hade förgyllda ramar och tvådelade glas. En av rummets säregenheter var en blomställning av ene, tillverkad av snickaren Nordström enligt Armfelts anvisningar. I dessa rum var blomkrukorna knappast av vanligt lergods (även om de inte omnämns separat i bouppteckningen). På golvet fanns en svensk matta och fönstrets gardinuppsättning var gjord av muslin.<sup>82</sup>

## Grevinnans övriga rum

I den nya av tegel murade tillbyggnaden i karaktärshusets södra ända inredde

man ett stort och ljust sovrum med alkover. Fönstren vette både mot söder och väster. Alkoverna försågs, förutom med fönsteröppningar, med en rik utsmyckning och deras väggar t.o.m. bekläddes. I rumsinredningen spelade textilerna m.a.o. en mycket dominerande roll. De hade dock uppenbart inte hunnit bli färdiga före Armfelts död, ty de omtalas ännu inte i bouppteckningen. Rummet hade sedan länge gardinuppsättningar av grönt tyg och vita tunna ljusgardiner. Till gardinuppsättningen hörde, liksom i alla övriga representativa rum, olika slag av förgyllda ornament, vilkas motiv var pilar och fjädrar, i något annat rum bestod orneringen av ett yxblad och i biblioteket som nämnt av kransar och harpor, samtliga skurna i trä och delvis blankförgyllda.<sup>83</sup>

I alkoven fanns en dubbelsäng av mahogny, som Armfelt sände från S:t Petersburg, liksom kanske även sängborden av mahogny. Från S:t Petersburg sände Armfelt även en stor spegel med tvådelat glas att placeras ovanför byrån mellan fönstren. Vid tiden för bouppteckningen fanns i rummet en bronserad, delvis vit spegel. För sängkammaren hade Armfelt av Nordström beställt två små soffor av mahogny, ”couchetter” och i rummet stod därtill fyra fåtöljer av mahogny, ”fauteuiler”. På väggen hängde åtminstone ett porträtt; vem det föreställde uppges inte.<sup>84</sup>

För grevinnans kabinett- och toaletterum lät Armfelt år 1813 snickaren Nordström göra åtminstone ett toalettbord av mahogny och en divan, ”chaise long”, som skulle bekläs med röd saffian.<sup>85</sup> Även de övriga möblerna i detta rum, spegelramarna inbegripna, var av mahogny, med undantag av två sybord av poppel. Bokhyllan hade ett förhänge av grön taft och även skrivbordets skiva var beklädd med grönt kläde. Soffan var beklädd med kattun, taburetternas sitsar åter med marokin, som dock torde ha varit samma petersburgska röda saffian som på de övriga sitsarna.<sup>86</sup> Toaletterummets taklampa var av ogenomskinligt glas, i kabinettet däremot hängde en kristallkrona. På kabinetterummets väggar fanns rikligt med ”skilderier” under glas och i förgyllda ramar (bestod eventuellt av på silke eller något motsvarande material broderade bilder). I rummet fanns ytterligare Gustaf Mauritz Armfelts porträtt och på golvet en, som man beskrev, engelsk matta.

## Matsalen

I enlighet med Gjørwells ändringsplaner skapade man en matsal i husets stockbyggda del genom att sammanslå tre tidigare rum. Armfelt förberedde sig på att anordna större fester än vad som hade varit möjligt i det hus föräldrarna uppfört. Sedan matsalen blivit färdig placerades där ett stort hjulförsett matbord av mahogny och 46 bruna, sannolikt målade, stolar med sitsar beklädda med svart läder. I matsalen fanns därtill enligt hörsägen en stor kristallkrona. Möblemanget torde ha varit arvegods, eller anskaffat under den

tid Armfelt bodde i Sverige. I bouppteckningen saknas uppgifter om kärlskåp, lådor, skänkar eller vitriner, men sådana bör ha funnits, ty husets talrika praktfulla utländska och individuellt dekorerade bordsviser, glasseriser och kristall utgör en samling utan motstycke, som inte i sin helhet kunnat förvaras undangömd. Borddukarna med servietter var av finaste damast och de flesta av de bästa dukarna var märkta GMA. Matsalens bordsilver omfattar ett flertal serier av knivar, gafflar och skedar. Till de bestick som grevens och grevinnans egna kammartjänare använde hörde bl.a. kaffe- och tekannor av silver och ytterligare matbestick såsom olika slag av frukost- och dessertbestick. I samband med arvskiftet efter Armfelt och auktionen år 1815 lämnade en hel del matbestick och andra föremål som hörde till huvudbyggnadens mathushåll gården, men bl.a. de dyrbaraste serviserna stannade i familjens ägo och donerades sedermera till den Armfeltska samlingen i Finlands nationalmuseum.<sup>87</sup>

## De övriga rummen

Hedvig Ulrika De la Gardies och Gustaf Mauritz Armfelts förstfödda barn, dottern Augusta född år 1786, bodde med sin make greve Axel A. Piper jämte barn på Engsö gård i Sverige. För Augustas besök på Åminne hade man i huvudbyggnaden reserverat två rum, som även senare länge förblev gästrum. Det ena rummet var inrett som sällskapsrum, det andra som sängkammare. Av sällskapsrummets möbler kan man nämna en soffa beklädd med blått atlastyg och dekorerad med fransar samt därtill åtta fåtöljer, ett pelarbord med stenskiva, ett tebord med rund skiva av alrot och en spegel med bronserad ram. I taket hängde en kristallkrona och för fönstren fanns gardiner av muslin och rullgardiner. I sängkammaren stod en säng med bronserade ornament, två mahognysekretärer med marmorskiva och ett mahognyfanerat tebord prytt med mässingsbeslag. Några fristående klädsåp behövdes inte, ty för kläderna fanns det garderober infällda i väggen.

För Armfelts söner, vilka på grund av studier i huvudsak bodde utomlands, hade reserverats fyra rum i mansardvåningen; rummen kunde kanske även användas av gäster. I tre av rummen fanns mahognymöbler. Förutom byrå, skrivbord, säng, tvättkommod och en spegel på väggen, fanns det också korgmöbler i rummen. För fönstren fanns det, liksom i de flesta av karaktärshusets rum, rullgardiner. De bilder som fästs på rummens väggar nämndes redan tidigare. De runda ugnarna murades av oglaserade tegel från Åbo, och såvida man följde Armfelts föreskrifter, försågs de med en yta målade av den svenske målaren Ekström.

I tjänstefolkets utrymmen fanns i huvudsak målade möbler. Deras bruna färg efterliknade mahogny eller så var de genomskinligt pärlgrå ("perlfärgade"). De flesta sängarna var s.k. fältsängar, byråerna i tjänstefolkets



rum var för det mesta dragkistor. Det rum som reserverats för grevinnans kammartjänare avvek genom sitt rikligare och vackrare möblemang klart från den övriga personalens rum, men det låg ju också i närheten av grevinnans rum, medan den övriga personalen bodde i ekonomievåningen.<sup>88</sup>

## Åminne efter Gustaf Mauritz Armfelt

Vid sin död efterlämnade Gustaf Mauritz Armfelt en enorm jordegendom, som förutom Åminne omfattade ett tiotal övriga jordbrukslägenheter, samt ett osedvanligt värdefullt och omfattande lösöre. Kvarlåtenskapen innehöll rikligt med värdeföremål. Ett eget kapitel utgör de gåvor och ordnar han erhållit av olika regenter. Bland föremålen av ädel metall fanns det, förutom smycken och minnesföremål, även bruksföremål. Flere minnesföremål hade även infällda stenar eller porträtt av den kungliga familjen. De värdefullaste smyckena i bouppteckningen ägdes i själva verket av hans maka. Sådana var armband med porträtt av Gustaf IV Adolfs barn samt drottning Sofia Magdalenas porträtt infattat i guld, samtliga prydda med brillianter. Det dyraste föremålet i bouppteckningen efter Armfelt var en tavla målad i Wien och föreställande Kristus bärande sitt kors. Tavlans proveniens har antecknats först i bouppteckningen efter Armfelts änka, men inte heller där nämns konstnären. Efter ankans död övergick tavlan till deras nästälsta son, Alexander Armfelt. Vagnarna och övriga åkdon, seltygen, sadlarna och hästarna stod i en klass för sig och berättade för sin del vilken ställning Armfelt nått i samhället.

Boets lösöre såldes i juni 1815 vid en offentlig, frivillig auktion. Ehuru de allra dyrbaraste föremålen och de viktigaste möblemangen och serviserna stannade inom familjen, spred sig en hel del lösöre till många gårdar och tjänstemannaboställen i Åbotrakten. Även många andra ropade in enstaka föremål, som minnen efter Gustaf Mauritz Armfelt. En del av det lösöre som stannade i familjen lämnade dock gården redan 1815 i samband med att barnen, som bodde annorstädes, medförde sitt arvegods.<sup>89</sup>

Armfelts änka Hedvig Ulrika De la Gardie flyttade inte till Åminne. Hon ägde bostäder i Stockholm och Åbo och en tid bodde hon även på Tuorla rusthåll i Pikis. Hon tillbringade även sin tid hos dottern på Engso. Sedan bostaden i Åbo förstörts vid Åbo brand 1827 flyttade hon till Stockholm. Inte heller den följande ägaren till Åminne, Gustaf Magnus Armfelt, kunde på grund av sitt arbete slå sig ned på Åminne, utan han bodde på de orter dit hans arbete tog honom. Han och hans maka - paret vigdes år 1819 - ägde ett stadskvarter i Kronohagen i Helsingfors nära Louise Brookes mor och hennes makes, baron Otto Klinckowströms hus, bekant för sina sägner och minnen. Gustaf Magnus Armfelt förvärvade därtill ett flertal lägenheter, bl.a. Boxbacka säteri och Äggelby gård i Helsinges socken. Åminne förblev för dem, liksom även för de senare generationerna, en plats för fritid och

festligheter; för gårdens skötsel svarade en inspektor och tjänare tills greve Carl Alexander Armfelt (1850–1925) permanent slog sig ned på Åminne efter att ha lämnat sin tjänst vid ministerstatssekretariatet i S:t Petersburg år 1901. Han grep sig å ena sidan ivrigt an med att vårda arvet efter Armfelt i karaktärshuset, å andra sidan genomförde han reformer som var nödvändiga för att utveckla gården. Då han avled i slutet av år 1925 övergick gården till hans systers ättlingar, i vilkas ägo gården var ända in på början av 2000-talet.

## Den Armfeltska samlingen i Finlands nationalmuseum

Den värdefullaste delen av det lösöre som fanns på gården och även kompletterats under senare generationer övergick i medlet av 1920-talet som en testamentarisk donation till Finlands nationalmuseum att upprevaras som en Armfeltsamling. Donatorn Carl Alexander Armfelt var den siste manlige företrädaren för den grevliga grenen av ätten Armfelt på Åminne, och han ville försäkra sig om att lösöret, som anslöt sig till många av släktens prominenta medlemmar skulle bevaras som en helhet. Till Finlands nationalmuseum önskade han donera en samling, som alltifrån Magnus Wilhelm Armfelt följt karaktärshuset från far till son, en samling med vars hjälp man kunde berätta om ätten Armfelts betydelse i Finlands historia. Han ansåg att detta var möjligt genom att ställa upp följande Armfelt-rum i Nationalmuseum: Blå förmaket, Salongen, Kabinettet och Arbetsrummet. Av dessa rum var de två sistnämnda snarast sådana, som donatorn inrett för sig själv till arbetsrum och bibliotek i början av 1900-talet.

Donationen omfattade framförallt egendom som tillhört Gustaf Mauritz Armfelt; gåvor som han mottagit, hans uniformer, hederstecken och vapen samt de möbler och serviser han anskaffat till gården. Då Carl Alexander Armfelt blivit ägare till Åminne hade han i någon utsträckning lyckats köpa tillbaka – bl.a. genom att ur släktingars dödsbon lösa in – sådant lösöre som tidigare funnits på gården, men som i samband med boskiftet hamnat annorstädes. Därtill skänkte han sitt eget bibliotek och böckerna och möblemangen i sitt arbetsrum; bland dessa fanns ett skrivbord, en stol och övriga föremål, som härstammade från Ratula gård i Artsjö och som tillhört hans farfar, ministerstatssekreteraren Alexander Armfelt. Det historiskt sett utomordentligt värdefulla brevarkivet och i någon mån övriga arkivalier, skänkte han till Riksarkivet. En del av godsets arkiv, såsom byggnadsritningar och räkenskaperna förblev på gården, som ju fortsatte sin verksamhet även efter honom. Även Gustaf Mauritz Armfelts biblioteksrum och böcker bevarades som en helhet, såsom det stipulerades i det år 1836 fastställda fideikomissdokumentet.

Porträttsamlingen har splittrats i samband med boskiftet och av en del

*Schackbordet tillverkat av gårdens  
snickare C. G. Nordström  
på uppdrag av Armfelt (NM  
26069:15). Skivan är gjord i  
intarsia. Lådan är avsedd för  
uppbavering av pjäserna.  
Museiverkets bildarkiv.*



porträtt lät man i tiden göra kopior för släktens olika medlemmar. De mest värdefulla porträtten av Gustaf Mauritz Armfelt ingick i donationen till Nationalmuseum, liksom en stor del av gårdens övriga konstverk och de på väggarna inramade grafikbladen.<sup>90</sup> I den testamentariska donationen ingick också noggranna föreskrifter för hur samlingen skulle ställas upp i museet i olika rum, d.v.s. på samma sätt som på gården. I föreskrifterna ingick även uppgifter om föremålens historia som Carl Alexander Armfelt själv tagit ur arkivalierna – gårdens byggnadsritningar, Armfelts brev och gårdens räkenskaper – samt uppgifter han erhållit som muntlig tradition. Donatorn planerade under många års tid före sin död samlingens placering och de kommande utställningsrummen i samarbete med Arkeologiska Kommissionens tjänstemän och arkitekt A. W. Rancken. Han rent av lät fotografera rummen på Åminne och ordnade möblerna på det sätt han önskade att samlingen i tiden skulle ställas upp.<sup>91</sup> Armfeltsamlingen kunde öppnas för publiken redan år 1926, men på grund av utrymmesbrist hamnade största delen av den stora donationen i museets magasin.<sup>92</sup> På grund av samlingens stora värde skred man till åtgärder för att erhålla tilläggsutrymmen i Nationalmuseum. Några år senare fick Arkeologiska Kommissionen mottaga följande värdefulla testamentariska donation ur

professor Eliel Aspelin-Haapkyläs konstsamling. Trots detta kunde museet inte utvidgas.

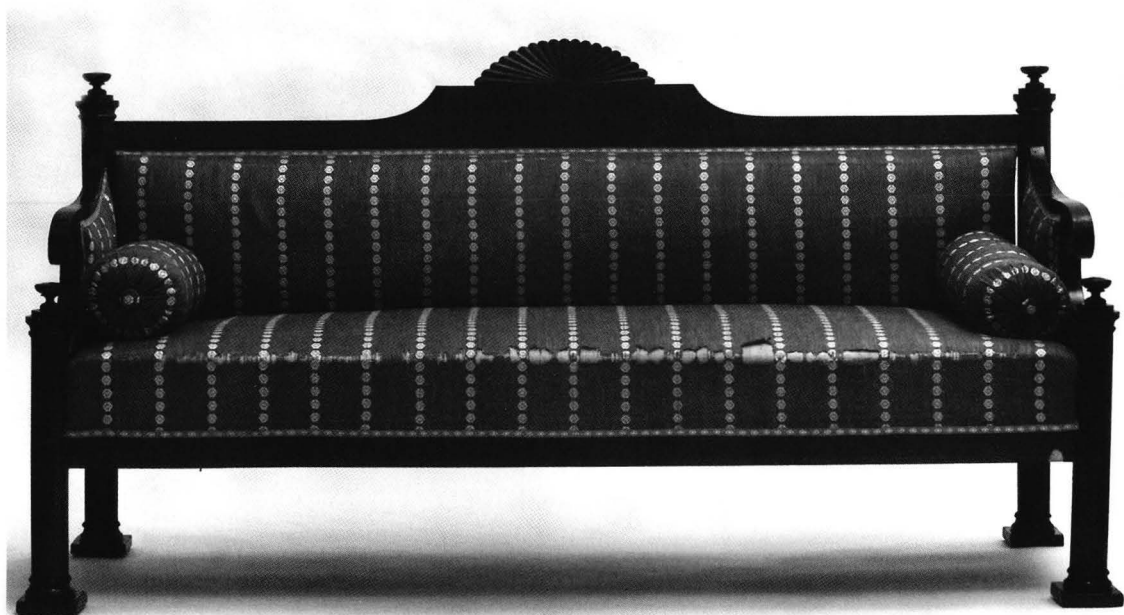
I början av 1950-talet beslöt man flytta Armfeltsamlingen till lediga utrymmen i Gustafsvärn på Sveaborg, ehuru Armfelts inte på något sätt anslöt sig till Sveaborg. För att kunna inreda utställningsutrymmena besökte Arkeologiska Kommissionens forskare karaktärshuset på Åminne, bl.a. för att studera och kopiera de bårder Gustaf Mauritz Armfelt låtit uppsätta i rummen. I dessa utrymmen på Sveaborg öppnades Armfeltmuseet år 1953 och samlingens centrala del var öppen för allmänheten tills museet på 1990-talet upplöstes.<sup>93</sup>

## Sammandrag

Enligt de stipulationer som donationen innehöll skulle Gustaf Mauritz Armfelts rum på Åminne förevisas i museisamlingarna enligt donators önskemål. Några av museirummen visade i huvudsak endast förhållandena på Armfeltarnas Åminne under senare generationer, de övriga var bearbetningar, ty rummets fasta inredning flyttades inte till museet och museet hade inte motsvarande utrymmen till sin disposition. Museet fick inte heller mottaga ett enda av möblemangen i dess helhet. Uppmärksamheten fästes därför vid det stora antalet mycket värdefulla och unika föremål i samlingen, som saknade



*Mabognyfanerad byrå med grå marmorskäva, som enligt traditionen tillhört Gustaf Mauritz Armfelt på Åminne (ÅLM 8472). Byrån kan ha tillverkats för gråa förmaket av snickaren C. G. Nordström enligt anvisningar av Armfelt. Foto: Maarit Mannila.*



*Soffa tillverkad av stolmakarmästaren Melchior Lundberg d.y. Soffan, som är fanerad med mahogny, börde senast till blåa förmakets mahognymöblemang och har också varit utställd i Armfelt-museet. Soffan bär Stolmakarämbetets i Stockholm sigill. Beklädnaden av blå-vitt linne är från början av 1900-talet (NM 26069:235). Museiverkets bildarkiv.*

motstycke i museisamlingar i Finland. Framförallt det personhistoriska materialet, de nådevedermälen Armfelt erhållit av olika regenter, hans talrika gåvor och hans uniform skulle naturligtvis ställas ut på bekostnad av interiören. På Åminne hann Gustaf Mauritz Armfelt aldrig ställa upp dem.

I denna artikel har strävan varit att insamla material för att visa hur en i Finlands politiska och kulturella liv mycket betydelsefull persons hem avspeglar sin ägares livsefarenhet och betraktelsesätt. Ett intressant jämförelseobjekt erbjuder en av Armfelts samtida, viceamiral Carl Olof Cronstedt, även han en betydelsefull, om också inte lika inflytelserik person i Finlands historia, vars hem på Hertonäs gård på 1810-talet har rekonstruerats av Christina Bäcksbäcka i hennes doktorsavhandling och studerats som ett fenomen för sin tid.<sup>94</sup> Här skall en sådan jämförelse dock inte göras utan författaren har önskat presentera uppgifter om Armfeltarnas Åminne, som plockats ur olika arkivaliska källor och sammanställts samt kombinerats med den bevarade karaktärsbyggnaden och lösöret. Strävan har varit att lägga fram uppgifter om möbleringen på Åminne sådan den var vid Gustaf Mauritz Armfelts död i augusti 1814. Arbetet blev på hälft endast ifråga om några enstaka möbler och deras placering. Byggnaden och rummets ytbehandling stod i huvudsak färdiga redan i slutet av år 1811.

Då Armfelt inredde Åminne beaktade han å ena sidan traditionen, bl.a.

genom att använda ärvda möbler, men han använde även det nyaste inom svensk och rysk formgivning. Från Stockholm beställde han snarast planer, råd och några viktiga delar som inte ännu stod att uppbringa i Finland, såsom de vita kakelugnarna i de viktigaste rummen, andra tillbehör skaffade han även från S:t Petersburg. Det mesta gjordes dock lokalt, såsom hos torparna på Åminne eller hos hantverkare i trakten.

Även ett preliminärt försök att rekonstruera det hem Gustaf Mauritz Armfelt inredde på Åminne förutsätter, att man kan spåra de yrkesmän som var med om att förverkliga projektet. Det har alltid varit känt att Armfelt använde Carl Christoffer Gjörwell som arkitekt och att Charles Bassi fungerade som hans assistent. I fråga om inredningen och dess olika delar har man egentligen endast vetat, att möblerna i biblioteket var tillverkade i Stockholm. Jag har försökt spåra övriga tillverkare framför allt genom att gå igenom Armfelts korrespondens och gårdens räkenskaper. Resultatet är att Armfelt långt mer än man föreställde sig använde lokala hantverkare. Bland dem fanns likväl snickargesällen Carl Gustaf Nordström, som Armfelt år



*Mabognyfanerad byrå, som enligt traditionen stod på Åminne redan under Gustaf Mauritz Armfelts tid (NM 26069:402). Skivan är av grå marmor. Byrån kan i likhet med byrån avbildad på sidan 68 ha tillverkats för gråa förmaket av gårdens snickare C. G. Nordström. Armfelt önskade att Nordström skulle göra två byrår för detta rum; man vet dock inte säkert om så skedde. Museiverkets bildarkiv.*

1811 värvade i Stockholm och anställde som snickare på Åminne. De möbler han iordningsställde och tillverkade för Armfelt åren 1811–1814 utgjorde en väsentlig del av den nya inredning Armfelt skapade på Åminne.

Övers. *Torsten Edgren*

## Källor och litteratur

### *Otryckta källor*

Åminne gårds arkiv, Halikko (ÅGA)

Arkivforskningsrapporterna, M. Mannila 2003–2004

Ritningssamlingen

Gårdsräkenskaper

Riksarkivet, Helsingfors (RA)

Armfelt-samlingen (Armf.saml.)

Gustaf Mauritz Armfelts brev till Johan Ljungdell på Åminne

E. A. Ranckéns brev till Gustaf Magnus Armfelt

Bouppteckningarna

Gårdsräkenskaper

Halikko kyrkoarkiv

Salo kyrkoarkiv

Kungliga biblioteket, Stockholm (Kungl. bibl.)

Handskriftsavdelningen

Autografsamlingen

Armfelt, Hedvig Ulrika

Museiverket, Helsingfors (MV)

Kulturhistoriska avdelningen

Arkivet

kartotek över nationalmuseets (NM) föremål och föremålsfotografier

verifikaten

Bildarkivet

Armfeltska samlingens fotografier

Topografiska arkivet

Wiurila gårds arkiv, Halikko (WGA)

Åminne gårds räkenskaper, åren 1787–1799

Åbo Akademis bibliotek (ÅAB)

Handskriftsavdelningen

Armfeltska arkivet

G. M. Armfelts brev till Jeannette (Johanna) Armfelt

Åbo landskapsarkiv, Åbo (ÅLA)

Åbo hovrätts arkiv

bouppteckningar

Åbo landskapsmuseum, Åbo (ÅLM)

Åbo stads centralarkiv, Åbo (ÅSC)  
Landskapsmuseets och museinämndens arkiv  
Räkenskaper 1910

### Tryckta källor och litteratur

- Ahlbäck, Ragna, 1946: *Gods och herresäten i Finland*. Söderström, Helsingfors.
- Alm, Göran, 1991: *När franskt blev svenskt*. Signum, Lund.
- Andrén, Erik, 1973: *Snickare, schatullmakare och ebenister i Stockholm*. Nordiska museet, Stockholm.
- Antell, Kurt, 1932: *Finländsk herrgårdsstil vid svenska tidens slut. Svenska kulturbilder XI– XII*. Ab Skoglunds bokförlag, Stockholm.
- Armfelt, Carl Alexander, 1919: *Konstsamlingarna på Äminne*. Andra upplagan. *Armfeltin kokoelmän opas*. Kansallismuseo, Helsinki 1927.
- Baeckström, Arvid, 1921: *Till Stockholms stolmakarämbetets historia 1664–1846. Fataburen 1921*. Nordiska museet, Stockholm.
- Biljardi. *Historia – välinnet – teknikkka – säännöt*. Toim. Heikki Ansa, Jyväskyläns työväenyhdistys. Gummerus, Jyväskylä 1980.
- Björkenheim, Magnus 1981 (1929): *Aldre franske litteratur på herrgårdar i Finland*. Helsingin yliopiston kirjasto, Helsinki.
- von Bonsdorff, Carl, 1925: *G. M. Armfelts korrespondens med sin svägerska*. Historiska och litteraturhistoriska studier 180. Svenska Litteratursällskapet, Helsingfors.
- Bäcksbacka, Christina, 1995: *Viceamiral Carl Olof Cronstedts bem*. Finska Fornminnesföreningen, Helsingfors.
- Derkert, Kerstin, 1988: *Dramatiska teatern under den gustavianska tiden. Den svenska nationalscenen. Traditioner och reformer på Dramaten under 200 år*. Wiken, Höganäs.
- Donner, Harry, 1928: *Den Armfeltska samlingen i Nationalmuseet. Finskt museum 1927*. Finska Fornminnesföreningen, Helsingfors.
- Empire*. Heinolan kaupunginmuseo, Heinola 1994.
- Enblom, Walfrid, Cnattingius, Bengt, 1931: *Lindenäs – en gårds historia. Meddelanden från Östergötlands Fornminnes- och Museiförening 1931–1932*. Linköping. (särtryck)
- Enblom, Walfrid, 1932: *Gustaf Mauritz Armfelt och Frescati. Gustavianskt. Studier kring den gustavianska tidens kulturhistoria tillägnade Sigurd Wallin på hans femtioårsdag*. Stockholm.
- Falck, Per, Westberg, Per, 1989. *Möbelsnickare. Hantverk i Sverige*. LTs förlag och Nordiska museet, Stockholm.
- Finlands Allmänna Tidning* 1831.
- Gerber, Jan, 1971: *Kakelugnsmakarna Öfverberg. Kulturen 1971*. Kulturhistoriska föreningen för södra Sverige, Lund.
- Grahn, Henry, 2003. *Byströmmistä Immoseen. Suomen Biljardin historia 1754–2002*. Suomen Biljardiliitto, Helsinki.
- Groth, Håkan, 1999. *Neoclassicism in the North. Swedish furniture and interiors 1770–1850*. Thames and Hudson, London.
- Gustaviansk stil i dess tidigare form*. Red. Sigurd Wallin. Nordiska museet, Stockholm, 1926.
- Hantverk i Sverige*. LTs förlag och Nordiska museet, Stockholm, 1989.
- von Haslingen, Birgitta, 2002: *Tessinska palatset under 300 år*. Monografier utgivna av Stockholms stad 143. Stockholmia förlag.
- Historisk Tidskrift för Finland* 3/1997 (Armfelt-temanummer). Red. Rainer Knapas.
- Hyvönen, Heikki, 1975: *Armfelts museum, Sveaborg. Guide*. Museiverket, Nationalmuseum, Helsingfors.



- Hällström, Olof af, 1956: Armfeltin kokoelman uudet suoajat Suomenlinnassa. *Osmo* 1955. Suomen museoliitto, Helsinki.
- Jutikkala, Eino – Nikander, Gabriel, 1941: *Säterier och herrgårdar i Finland* II. Kivi, Helsingfors.
- Kallio, V. J., 1930: *Halikon historia*. Halikon seurakunta ja kunta.
- Kallio, V. J., 1940: *Salon historia*. Salo.
- Karl Jobans stilen*. Red. Sigurd Wallin. Nordiska museet, Stockholm, 1924.
- Knapas, Rainer, 1997: *Resan till Italien. Gustaf Mauritz Armfelts resedagbok 1783–1784*. Atlantis, Stockholm.
- Knapas, Rainer, 2003: Gustaf Mauritz Armfelt. *Suomen Kansallisbiografia, osa 1*. Suomalaisen Kirjallisuuden Seura, Helsinki.
- Kustaa III:n aikaan - Från tredje Gustafs dagar*. Heinolan kaupunginmuseo Heinola stadsmuseum, Heinola 1992.
- Linnerhjelm, Jonas Carl, 1797: *Bref under resor i Sverige*. Stockholm.
- Lounatuuri, Irma, 1997. Gustaf Mauritz Armfelt och Åminne. *Historisk Tidskrift för Finland* 3/1997, 382–412.
- Mannila, Maarit, 2005: Joensuu kartano. *Suomen antiikkiesineet, osa 2*. WSOY, Helsinki.
- Meinander, K., K., 1921: Några Armfelt-porträtt. *Finskt museum* 1920–1921. Finska Fornminnesföreningen, Helsinki Helsingfors.
- Moselius, Carl, 1923: *Louis Masreliez med en inledning om Adrien och Jean Baptiste Masreliez verksamhet på Stockholms slott*. Stockholm.
- Mäkelä-Alitalo, Anneli, 2003: Johanna Armfelt. *Suomen Kansallisbiografia, osa 1*. Suomalaisen Kirjallisuuden Seura, Helsinki.
- Nikander, Gabriel – Meinander K.K., 1928: Åminne. *Herrgårdar i Finland, andra bandet*. Söderström & co, Helsingfors.
- Olausson, Magnus, 1992: *Arkitekten. Louis Jean Desprez. Tecknare, teaterkonstnär, arkitekt*. Nationalmuseum, Stockholm.
- Olausson, Magnus, 2004: De stora romerska verken; Johan Tobias Sergel, Amor och Psykhe. Sergel och han romerska krets. *Europeiska terrakottor 1760–1814*. Nationalmuseum, Stockholm.
- Puustinen, V., I., 1954: Cairenius-suvusta. *Genos* 1954. Genealogiska samfundet i Finland, Helsingfors
- Ramel, Stig, 1997: *Gustaf Mauritz Armfelt 1757–1814. Dödsdömd kungagunstling i Sverige, ärad statsgrundare i Finland*. Atlantis, Stockholm.
- Riska, Tove, 1966. *Suomen kirkot – Finlands kyrkor. Åbo stift, Bjärnä prosteri* II. Finska Fornminnesföreningen, Helsingfors.
- Riska, Tove, Sinisalo, Antero, 1968. *Suomen kirkot – Finlands kyrkor. Åbo stift, Bjärnä prosteri* I. Finska Fornminnesföreningen, Helsingfors.
- Signums svenska konsthistoria. Den gustavianska konsten*. Signum, Lund 1998.
- Sjöberg, Lars och Sjöberg, Ursula, 1994. *Det svenska rummet*. Bonnier Alba, Stockholm.
- Sjöberg, Lars och Sjöberg, Ursula, 2003: *Stolar taburetter & fätöljer i Sverige från 1600 till 1800*. Ica, Västerås.
- Sjöberg, Ursula, 1994: *Carl Christoffer Gjörwell 1766–1837. Byggnader och inredningar i Sverige och Finland*. Monografier utgivna av Stockholms stad 98. Stockholmia förlag.
- Sjöberg, Ursula, 1991: Jonas Frisk – en spegelmakare under empiretiden. *Karl Johan. Konst, inredningar och teknik i empirens Sverige*. Årsbok för statens konstmuseer. Streiffert, Stockholm.
- Slott och herresäten i Sverige. Södermanland, andra bandet*. Allhems förlag, Malmö 1968.
- Slott och herresäten i Sverige. Östergötland, första bandet*. Allhems förlag, Malmö 1971.
- Kustavilaisuudesta empireen. Suomen antiikkiesineet, osa 2*. WSOY, Helsinki 2005.
- Sylvén, Torsten, 1996: *Mästarnas möbler. Stockholmsarbeten 1700–1850*. Norstedts, Stockholm.
- Sylvén, Torsten, Welander – Berggren, Elsebeth, 2000: *Spegel. Spegelmakare & fabriörer i Sverige 1650–1850*. Prisma, Stockholm.

- Sylvén, Torsten, 2003: *Stolens guldålder. Stolar och stolarbänkare i Sverige 1650–1850*. Prisma, Stockholm.
- Tunander, Ingemar, 1991: Andreas Lindblom, Skansen och kriget. *Skansen under bundra år*. Wiken, Höganäs.
- Åbo slott: vägledning genom förborgen*. Åbo stads historiska museum 1987.
- Visakoivu – Curly birch*. Toim. Markku Kosonen. Metsälehti Kustannus, Helsinki 2004.
- Wallin, Sigurd, 1946: *Bobag, beminredning och dräkt*. Ab Skoglunds bokförlag, Stockholm.
- Wollin, Nils G., 1936: *Desprez i Sverige. Louis Jean Desprez verksamhet 1784–1804*. Stockholm.
- Wollin, Nils G., 1941: *Stockholms slotts historia. Tredje bandet, Från Fredrik I till Gustaf V*. Norstedts, Stockholm.
- Åbo Allmänna Tidning* 1815.

### Muntliga uppgifter

- Kajala, Riitta, forskare, Åbo landskapsmuseum, Åbo
- Lounatvuori, Irma, forskare, Museiverket, Helsingfors
- Tähtinen, Hannu, snickare, polerare, Esbo
- Virtanen, Harri, förgyllningsmästare, Kultaus- ja kehysliike Virtanen Ky, Helsingfors

## Noter

<sup>1</sup> Utgångspunkten för denna artikel är följande arkivstudier utförda under åren 2001–2003: Ritningar och räkenskaper på Åminne, dokument från åren 1787–1799 rörande Åminne i Viurila arkiv, Armfeltska samlingen i Riksarkivet omfattande flera Armfelt - generationers korrespondens, godsens räkenskaper, bouppteckningar och boutredningar samt föremåls- och fotografisamlingarna i Finlands nationalmuseum och Åbo landskapsmuseum. Förf. har tidigare publicerat en mindre artikel i ämnet, Mannila 2005. Angående Åminne gårds historia se Nikander & Meinander 1928, Jutikkala 1941, Ahlbäck 1946 och i fråga om Gustaf Mauritz Armfelts byggnadsföretag, bl.a. Lounatvuori 1997.

<sup>2</sup> Knapas 2003; Historisk tidskrift för Finland 3/1997.

<sup>3</sup> Knapas 2003, s. 374.

<sup>4</sup> Dokument angående Nynäs gårds produktion åren 1804–1809. Armf. saml. III:24, RA.

<sup>5</sup> Armfelt nämner försäljningen av Nynäs i ett brev den 5.12.1809 till sin brors hustru Jeanette Armfelt. Nynäs fick sin nya nuvarande huvudbyggnad först år 1835. Angående godsets skeden se Slott och herresäten i Sverige, Södermanland 1968, s.41–47.

<sup>6</sup> Enblom & Cnatingius 1931. Slott och herresäten i Sverige 1971, s. 405–411. Den på 1680-talet uppförda huvudbyggnaden av trä på Skogaholm flyttades år 1930 till Skansen i Stockholm. Den är i huvudsak återställd i 1790-tals skick och är sommartid öppen för besökare. I byggnaden har man ställt ut porträtt med anknytning till Gustaf Mauritz Armfelts mors släkt Wennerstedt. Om nedtagandet och återuppförandet av Skogaholm på Skansen, se t.ex. Tunander 1991, s. 108–109. Om inredningen av Skogaholm under ledning av Sigurd Wallin; Wallin 1946, s.120–140.

<sup>7</sup> Wollin 1936, s. 132–134 och bilderna på s. 133–139. Desprez ritningar, av vilka han lät sin elev Beskow utföra kopparstick, finns på KB och NM i Stockholm. Olausson 1922, s. 109–110. Sjöberg 1994, s.36, 39, 164, 168, 176. Lounatvuori 1997, s. 382–385. Förf:s besök i villan på Frescati 24.7.2005. På ritningarna finner man inte andra våningens fönster, men på den avbildning Linnerhjelm publicerade 1797 av den år 1796 förverkligade byggnaden ligger fönstren på samma plats som i våra dagar. Brunnsvikens strandlinje har senare flyttat sig längre bort och mellan villan och stranden går en järnväg. Huset är dock välbevarat.

<sup>8</sup> Linnerhjelm 1797 s. 198–199 (Bref...19.7.1795). Enblom 1932, s. 139–143.

<sup>9</sup> Om byggnads- och inredningsarbetena på Haga, se t.ex. Moselius 1923 och Lampe 2004.

Moselius har utforskat Masreliez-konstnärerna och Lampe målningarnas symbolik i paviljongerna på Haga, men i avhandlingarna behandlas även bl.a. räkenskaper för byggnadsarbetena på Haga, uppgifter baserade på verifierat och bouppteckningen efter Gustaf III med dess notiser om byggnadsarbeten, materialier, hantverkare, m.a.o. om utförda inredningar. Om Masreliezerna i det svenska konungahusets tjänst, se även Alm 1991. Ingen av dessa forskare har nämnt att Masreliezerna skulle ha utfört några arbeten i någon av Armfelts byggnader; saken skulle säkert ha omtalats, åtminstone för Frescatis del, såvida det hade funnits omtalat i källmaterialet.

<sup>10</sup> Enblom 1932, s.136–144. Wollin 1936, s. 133–135. Den höga salen eller aulan har senare delats in i mindre rum, även i höjddel varvid man också i den övre delen kunnat inreda rum. Förf:s besök på Frescati 24.7.2005. Villan förvaltas av Kungliga Djurgårdsförvaltningen och används som privatbostad.

<sup>11</sup> von Hasslingen 2003, s. 258–263. Enligt Wollin 1941, s. 168 erhöll Armfelt i juni 1792 ersättning för att ha låtit reparera och inreda rum “i f.d. kansliflygeln” på Stockholms slott, vilket torde avse de rum som inreddes för honom 1784–1785. Dessa rum hade han troligtvis fått avstå ifrån, även om Gustaf III inte hade mördats, ty han skulle ju flytta till överståhållarens lokalteter.

<sup>12</sup> Åminne gårds räkenskaper åren 1785–1799. VGA.

<sup>13</sup> Till de första arbetena hörde en renovering av den mindre bostadsbyggnaden och ett förnyande av fasaden enligt ritningar utförda av arkitekt Bassi år 1804. Detta hus, Lilla byggnaden, var rikligare ornerad än huvudbyggnaden. Den var reserverad för gårdens kvinnor och kallades senare “Sockerbruket”. Huset revs år 1881. Ritningen till ändring av fasaden finns i ÅGA och har publicerats av Lounatuori 1997, s. 392. Gårdens räkenskaper för år 1804 i Armf.saml. IV, RA och 1880–1881 i ÅGA.

<sup>14</sup> Man har tillsvidare inte kunnat finna Gjörwells ritningar för dessa ändringsarbeten. De ändringar som då gjordes kan dock påvisas i själva byggnaden och med tillhjälp av andra ritningar. Gjörwells övriga ritningar, bl.a för båthuset samt för ett oförverkligat växthus, en turkisk paviljong och ekonomiebyggnader finns bevarade i ÅGA. De två sistnämnda har publicerats av Lounatuori 1997, s. 405 och 410. Enligt Ursula Sjöberg ritade Gjörwell år 1813 för Åminne även “en badpräm”; denna förverkligades och Armfelt sände ritningen till Rysslands kejsarinna Elisabet som intresserade sig för projektet. Sjöberg 1994, s. 431. Ur gårdens räkenskaper eller Armfelts brev till sin bokhållare/inspektör framgår åtminstone inte direkt att ett sådant uppförts. Utdrag ur brev och räkenskaper för 2001–2003, Mannila 2003, ÅGA.

<sup>15</sup> Om Gjörwells arkitektur, se Sjöberg 1994.

<sup>16</sup> Armfelt avled 19.8.1814 medan han väntade på att bli så återställd från sjukdom, att han hade orkat resa till Åminne. “God gifva jag vore på Åminne, så blefvo jag snart alldeles frisk” skrev han till bokhållaren/förvaltaren på Åminne Johan Ljungdel 9.7.1814. Armf.saml. III:6, RA.

<sup>17</sup> Konstnären Louis Masreliez har eventuellt på något sätt deltagit i förnyandet av inredningen i de rum, som ställdes till Armfelts disposition, men det enda beviset är enligt Wollin en ritning till en kakelugn. Moselius 1923, s. 94; Wollin 1941, s. 149, 188.

<sup>18</sup> I detta avseende var resan i Gustaf III:s sällskap till Italien och Frankrike 1783–1784 mest givande. Armfelts dagboksanteckningar från denna tid har publicerats med kommentarer av Knapas 1997.

<sup>19</sup> Ehuru någon ritning till Gjörwells utvidgningsplan inte har påträffats känner man genom Armfelts brev och bouppteckning till rummens funktion. Även rummens funktion och ursprungliga form har till största del bibehållits även under de senare generationerna.

<sup>20</sup> Målaren Henrik Cairenius utförde målningsarbeten och insättning av fönsterglas åtminstone fr.o.m. 1790-talet ända till slutet av år 1808 då han avled. Hans far hade tjänstgjort som klockare och kyrkvård i Halikko kyrka. De viktigaste byggnadssnickerierna under åren 1808–1812 gjordes av sockensnickaren Israel Cairenius och brodern Ephraim Cairenius, vilka var söner till snickaren Abraham Cairenius. Se gårdens räkenskaper för

åren 1791–1799 i VGA samt för åren 1799–1814, Armf. saml. IV, RA. I dessa ingår också de ändringsarbeten Armfelt bekostade i Halikko kyrka. Om medlemmarna av släkten Cairenius, se Puustinen 1954. Om familjen Cairenius i Halikko, Salo-Uskela och Kisko kyrkors tjänst samt de av Armfelt bekostade ändringsarbetena i Halikko kyrka, se Riska 1966 och Riska & Sinisalo 1968.

<sup>21</sup> Räkenskaperna från åren 1808–1814, Armf. saml. IV, RA. Muraren Lindholm omnämns även ett flertal gånger i Armfelts brev till bokhållaren/inspektorn Johan Ljungdell, ty med hjälp av en murare från Åbo svarade Lindholm bl.a. för kökets nya spis och några andra ugnar i karaktärshuset. Räkenskaperna innehåller inte några uppgifter om löneutbetalningar till målaren Ekström från Sverige eller eventuella andra arbetare från Sverige. Av de verifikat som bevarats i räkenskaperna framgår endast namnen på några köpmän eller hantverkare från Stockholm, dock inte de som i detta sammanhang intresserar mest. Några sådana omnämns inte heller i Armfelts brev, med undantag av Ekström och hovmålaren Holmberg, som kom med anvisningar och tillbehör från Stockholm. Angående tillverkarna av de kakelugnar som beställdes från Stockholm, se not 22.

<sup>22</sup> Gårdens räkenskaper för åren 1791–1799 i VGA och för åren 1799–1830, Armf. saml. IV, RA. Armfelt behandlade åren 1813–1814 anskaffningen av spegelglas från Viborgstrakten i ett flertal brev till Ljungdell, Armf. saml. III:6, RA.

<sup>23</sup> Kakelugnsmakaren Joseph Öfverbergs räkning på till Åminne levererade kakelugnar daterad i Stockholm i juni 1811, ÅGA. Samtidigt med ugnarna anlände Öfverbergs gesäll för att hjälpa till vid deras uppbyggnad. Om kakelugnsmakarna Hindrich och Joseph Öfverberg, se Gerber 1971. Kakelugnarnas blankade luckor jämte övriga metalldelar levererades av smeden Hasselholm i Stockholm, verifikat från år 1812, Armf. saml. IV:3a, s. 305, 331, 341, RA.

<sup>24</sup> De möbleman som tillverkades kan spåras i de anvisningar Armfelt sände per brev liksom i bouppteckningen efter honom, där de förtecknats per rum tämligen noggrannt. Det av konungen skänkta tebordet af mahogny ("thébord af mahogny, stort, skänkt af Gust. Adolph") var vid detta tillfälle magasinerat [i det stora magasinet]. Efter Armfelts död blev tebordet hos hans änka, Armf. saml. III:12, RA. I magasinet fanns även många andra möbler, för vilka Armfelt kanske senare hade funnit en plats i karaktärshuset.

<sup>25</sup> Armfelt kallade själv Hedin sin "hofleverantör". Denne gjorde även självständigt inköp i Stockholm och sände dem till Halikko då gårdens skepp besökte Stockholm eller så bad han någon person som reste till Finland att taga dem med sig. Anskaffningarna omfattade material som behövdes vid byggnads- och inredningsarbetena på Åminne, men även t.ex. jordbruksredskap och livsmedel, vilket också berörde Karla i Toppijoki, som Armfelt köpte år 1811. I sina brev till Ljungdell nämner Armfelt sporadiskt dessa anskaffningar, Armf. saml. III:6, RA. Kvittenser från år 1812 insända av Hedin finns som bilagor till räkenskaperna för året, Armf. saml. IV:3a, RA. Hedin avled kort efter Armfelt år 1814.

<sup>26</sup> Nordström reste från Sverige tillsammans med "mademoiselle" Annette Widstrand, körkarlen Anders Ingelbeck och dennes hustru Helena Ingelbeck. Då Hedvig Ulrika Armfelt i Stockholm anhöll om pass för dem kallade hon Nordström "betjent". Man vet tillsvidare inte huruvida Nordström utfört arbeten för Armfelt redan i Stockholm, Ansökan om pass 30.5.1811, Autografsaml., KB. Även Annette Widstrand stannade på Åminne och för hennes behov reserverades två rum i huvudbyggnadens bottenvåning. I början deltog hon bl.a. i övervakningen av karaktärshusets inredning, medan hon senare skall ha haft ansvaret för grevinnans tjänstefolk, vilket Armfelt nämner i i brev till Ljungdell. Även för grevinnans kammarjungfru Lena (mamsell Helena Kinnander) inredde man ett ordentligt rum i huvudbyggnaden. Kammarjungfrun tjänade sedan Hedvig Ulrika Armfelt ända tills hennes död år 1832, den sista tiden i Stockholm, Armf. saml. III:6, RA.

<sup>27</sup> I det ämbetsbetyg som Hedvig Eleonora församling i Stockholm utfärdade 1813 kallas Nordström snickargesäll, men dokumentet berättar inte, huruvida han officiellt var gesäll innan sin avresa till Finland år 1811. Å andra sidan vet man inte att han skulle ha utfört något gesällprov i Finland och här kallades han inte heller gesäll. Enligt Torsten Sylvén

hade en lärling vid namn Carl Gustaf Norström i början av maj år 1805 antagits som lärling hos mästaren Isac Löfgren; hösten 1810 hade lärlingen efter fyra och ett halvt års arbete avlagt gesällprov. Det är möjligt att det är fråga om samma person, som då hade börjat som lärling redan som 13- eller 14-åring och godkänts som gesäll något tidigare än vanligt, något som visar att han var begåvad. Hans begåvning bör ha varit en förutsättning för att Armfelt godkände en ung snickare i sin tjänst med uppgift att självständigt tillverka krävande möbler. Som ålderman för snickarämbetet i Stockholm verkade då mästaren Gottlieb Iwersson och det är alltså han som godkänt ifrågavarande Norströms gesällprov. Såvida man alltså hos ämbetets ålderman förhört sig om rekommendationer för en lämplig snickare för Armfelt, har Iwersson känt denne Norströms kvalifikationer. Mästaren Isac Löfgren, i vars tjänst den som gesäll godkände Norström varit, hade själv i tiden gått i lära hos mästaren Georg Haupt, och 1803 som mästarprouv tillverkat en chiffonjé och ett spelbord. På Tullgarns slott finns ett sybord tillverkat av Löfgren år 1805; det har å andra sidan inte i detta sammanhang framgått huruvida bordet ursprungligen beställts av Löfgren för Tullgarn. En chiffonjé med förgyllda hermes tillverkad av Löfgren år 1807 ger anledning att förmoda, att Löfgren även hade kunnat tillverka också mahognymöblemang för biblioteket på Åminne. Man har dock inte funnit hans signatur på bibliotekets möblemang och man har inte heller funnit några uppgifter om honom i de arkivalier som tillsvidare undersökts. Kyrkoarkivet i Halikko (in- och utflyttade), RA, Andrén 1973, s. 114. Sylvén 1996, s. 256–257, 505. Sjöberg 1994, s. 195–198, 240.

<sup>28</sup> Sålunda flyttade den unge Herman Timper, som var född i Nyland år 1795, till Åminne år 1811. I ämbetsbetyget kallas han "betjent". Han kan ha varit son till smeden Timper, som arbetade på gården, Kyrkoarkivet Halikko (in- och utflyttade), RA.

<sup>29</sup> Kyrkoarkiven i Halikko och Salo (in- och utflyttade), RA.

<sup>30</sup> De produkter Nordström tillverkat, detta gäller även de som uppbevaras i museisamlingar, har inte tidigare attribuerats. De uppgifter man finner i den år 2005 utgivna boken *Visakoivu - Curly birch* om att Nordström tillverkat de möbler av masurbjörk som omtalas baserar sig på en utredning angående Armfelts biljardrum och snickare på Åminne som författaren gjort 21.1.2003 och kompletterat 27.2.2003. ÅGA och ÄLM.

<sup>31</sup> Armfelts brev till Ljungdell 30.12.1812. Armf. saml. III:6, RA. "Snickare återvänder, ty alla värkstäder här i Petersbourg hafva opphört att arbeta. Han har profiterat i kundskap och förtjänst här, samt kostat mig intet." "I går afsände jag härifrån snickare med allt sitt tillbehör, så han har för ett år arbete...". Armfelt till Jeannette Armfelt 5.10 och 9.–13.10.1812, ÅAB.

<sup>32</sup> Armfelts brev till Ljungdell 29.6.1814, Armf. saml. III:6, RA.

<sup>33</sup> Armfelts brev till Ljungdell 19.7.1814, Armf. saml. III:6, RA. Att "Salo-snickaren" samtidigt även arbetade på Viurila berättar Armfelt bl.a. i brev till Ljungdell 2.3. och 30.3.1814. Armf. saml. III:6, RA.

<sup>34</sup> Detta torde framgå av kartorna; såvida Ephraim Cairenius' "snickare torp nr.10" låg i Salo, som också tillhörde Åminne gård, torde "Salo-snickaren" ha åsyftat Ephraim Cairenius. Armfelts brev till Ljungdell 19.11.1813, 2.3., 30.3. (daterade juli) 1814, 13.7., 19.7.1814, Armf. saml. III:6, RA.

<sup>35</sup> Kyrkoarkiven i Halikko och Salo, RA. Kallio 1940, s. 243. I Nordströms hem invid bron i Salo satt domsagan ting ända till Nordströms död, t.ex. den kallelse som utfärdades till vinterting 8.2.1832, publicerad i Finlands Allmänna Tidning 16.12.1831.

Om Stockholms snickarskrå och deras yrkesbeteckningar se Andrén 1973. En schatullmakare kallades tidigare ebenist, men benämningarna var i bruk samtidigt.

<sup>36</sup> Armfelt till Ljungdell 6.5.1814, Armf. saml. III:6, RA.

<sup>37</sup> I kyrkböckerna kallades Lindstedt svarvargesäll vid sin ankomst till Halikko 1805, Kyrkoarkivet Halikko, RA. Att Lindstedt hade ett gott förhållande till Åminne framgår av att svarvaren gav sin son, som föddes i november 1811, namnen Gustaf Mauritz; sonen avled dock något senare, Kyrkoarkivet Salo (döpta), RA. Även Armfelt önskade visa att han var nöjd: "Salo svarfvarer är en flink karl. Jag vill gärna skaffa honom de fördelar jag

kan.” Armfelt till Ljungdell 22.6.1814, Armf. saml. III:6, RA. Från och med år 1823 bodde Lindstedt med sin familj en kortare tid i Haapsalu i Estland, men hade återvänt till Salo före sin död, Kallio 1940, s. 229.

<sup>38</sup> Förvaltaren E. A. Ranckéns brev till Gustaf Magnus Armfelt 10.4., 29.4. och 9.5.1820, Armf. saml. III:6a, RA.

<sup>39</sup> Armfelt till Ljungdell 9.3.1814, Armf. saml. III:6, RA. Fr.o.m. år 1813 sände Armfelt saffian från St Petersburg ett flertal gånger; de var av olika färg avsedda för de olika rummen. Sitsarna bekläddes på gården av sadelmakare Hedengren. Armfelt var visserligen i början rädd för att låta honom arbeta med ett så dyrbart material som saffian. De första möblerna som bekläddes med saffian var de sitsar som snickaren Nordström tillverkade för grevinnans rum; om dem se längre fram.

<sup>40</sup> För uppgifter om material och ytbehandling tackar jag förgyllaren Harri Virtanen.

<sup>41</sup> “4 taburetter som hafva fötter förgyllda, med svärd eller värjor, höra till mitt Bibliothequen, äfven som de stora gula länssolen eller fauteiller af gult saffian” skrev Armfelt till Ljungdell 9.7.1814 då han redogjorde för innehållet i de lådor han sänt., Armf. saml. III:6, RA. Av dessa i biblioteket bevarade taburetter kan man se, att fötterna inte helt och hållet var förgyllda, men att värjornas stälpartier är målade med mörkgrön färg.

<sup>42</sup> Signeringen påträffades år 2004 av snickaren, poleraren Hannu Tähtinen då han renoverade och polerade möblemanget.

<sup>43</sup> Någon gesäll vid namn Nordström hade Höckert inte, varför denne inte kan ha flyttat till Åminne från hans snickeri, Sylvén 1996, s. 491. De två byråer (fruntimmersbyrå) Höckert tillverkade som mästarprov tillhör numera NM:s samlingar i Stockholm, Andrén 1973, s. 98; Sylvén 1996, s. 190–191, 491.

<sup>44</sup> I sitt brev till Armfelt 3.3.1812 behandlade Gjørwell bl.a. tillverkningen av bibliotekets möbler, men nämner inte snickarens namn, Armf. saml., ÅAB. Inte heller Ursula Sjöberg har funnit tillverkarens namn i samband med sina studier kring Gjørwells produktion, bl.a. även möbler, Sjöberg 1994, s. 195–198, 240. Senast har Irma Lounatuori ansett, att Gjørwell skulle ha anlitat mästaren Efraim Ståhl, Lounatuori 1997, s. 402. Om stolmakaren Ståhl, som tillhörde stolmakarnas skrå i Stockholm, Sylvén 2003, s. 203 och Baeckström 1921, s. 233. Om tillverkaren av akademihusets möbler, se Sjöberg 1994, s. 104–105. Fredric Eckstein tillhörde snickarskrået i Stockholm, om honom ytterligare Andrén 1973, s. 73 och Sylvén 1996, s. 97, 98.

<sup>45</sup> Gjørwell sände till först ritningarna till spegeln på Åminne till Armfelt liksom även anvisningar för dess tillverkning, men Armfelt svarade, att det ändå var bäst att låta tillverka den i Stockholm. Gjørwell nämnde att han bett Holmberg (sannolikt hovmålaren A. P. Holmberg) göra “en liten ritning till trumeau i Bibliothequet, hvilken jag torde ha äran sända Eders Excellence, då det vore kanske mera uträkning att låta göra den i St. Petersburg...”. Gjørwell nämnde också att han redan frågat huruvida den snickare som gjorde möblemanget också kunde åtaga sig att även göra spegelns ram, men denne samtyckte inte, åtminstone inte utan att man förhandlat om priset. Armfelt sände brevet vidare till sin svägerska Jeannette (Johanna) Armfelt på Viurila, vilken hjälpte Armfelt med att arrangera arbetena på Åminne, och tillfogade en kommentar i slutet av brevet, som han bad att skulle sändas till Gjørwell i Stockholm tillsammans med ritningen, liksom också noggranna mått av den plats där spegeln skulle placeras., Gjørwell till Armfelt 3.3.1812, ÅAB. Åtminstone spegelns mahognyram gjordes alltså i Stockholm. Armfelts brev till Gjørwell angående spegeln 15.11.1813 i KB:s handskriftssamling har förf. inte läst i detta sammanhang utan använt Lounatuori 1997, s. 402 som källa. Lounatuori har föreslagit, att spegeln på Åminne gjorts av Jonas Frisk, på grund av att Frisk nämns i brevet och att han gjort några andra speglar (i Sverige) enligt Gjørwells ritningar. Frisks spegelmanufaktur i Stockholm producerade i första hand spegelglas och förgyllda spegelramar eller deras utsmyckning, samt tillhörande konsolbord. Frisk var en av empirens mest populära spegelmakare i Stockholm, och Gjørwell beställde ett stort antal av de speglar med ram han ritade av denne. Vid tillverkningen av ramarna använde Frisk berömda ornamentsbildhuggare och förgyllare.

Utänför det egentliga modellurvalet gjorde Frisk även några speglar med mahognyram och förgyllda ornament. Spegeln i biblioteket på Åminne utgör dock i första hand en del av möblemanget, och är inte en självständig spegelmakares mästerprov. Också dess förgyllda ornament ansluter sig till dem man finner på rummets övriga möbler. Man har inte funnit någon av Frisk använd etikett på spegelns olika delar, ej heller någon annan signering. Om Frisk, se Sjöberg 1991. Om spegelmakarna i Stockholm, bl.a. om Frisk, Sylén 2000.

<sup>46</sup> Muntlig uppgift av Hannu Tähtinen som år 2004 reparerade och polerade möblemanget.

<sup>47</sup> Böckerna i biblioteket på Åminne, som innehåller böcker som tillhört flere generationer Armfelt, har år 2002 katalogiserats av fil.dr Jessica Parland - von Essen. Bibliotekets franskspråkiga litteratur har på 1920-talet katalogiserats av Björkenheim 1981 (1929).

<sup>48</sup> Författaren har själv tagit namnen från bysterna. Bysternas maximala höjd är 65 cm. I bouppteckningen nämns, att bysterna stod uppe på bokhyllorna men namnen nämns inte i detta sammanhang. I Gustaf III:s bibliotek i paviljongen på Haga har bysterna placerats på bokhyllans ställyta; bysterna är också olika dem på Åminne, och mindre.

<sup>49</sup> I juli 1811 erhöi von Breda en avsevärd summa (200,-) "för ett portrait". Summan torde avse Gustaf III:s porträtt; någon annan utbetalning till von Breda återfinnes ej i bokföringen och i bouppteckningen efter Armfelt finns inte heller något annat porträtt målat av denna konstnär. Summan var ett förskott; Breda har signerat porträttet år 1813. Tavlan upphängdes i biblioteket först sommaren 1814 och hänger fortfarande på samma plats. Gårdens räkenskaper 1810-1811, Armf.saml. IV:3a, och bouppteckningen III:12, RA. Armfelts brev till Ljungdell 15.6.1814 (Armfelt har själv felaktigt daterat brevet 1813; av brevet innehåll framgår dock klart, att det avser händelser under år 1814), RA.

<sup>50</sup> Endast ramens ytterkant har metallbeslag. Uppgifterna angående ramens ytbehandling har år 2006 givits av förgyllningsmästare Harri Virtanen.

<sup>51</sup> Bystens mått är ca 78 x 42 x 63 cm, piedestalens höjd 130 cm. diameter ca 40 cm och plint 55 x 55 cm. Piedestalen är av trä och ihålig. Den piedestal som uppbar bysten av Alexander I i blå förmaket ingår i den Armfeltsamling som på 1920-talet donerades till Finlands nationalmuseum (inv. nr 26069:340).

<sup>52</sup> I gårdens arkiv finns tre ritningar till gardinuppsättningar. De saknar dock datering och är osignerade. De kan antingen vara gjorda av Gjørwell eller, som Gjørwell nämner i fråga om ritningen till tavelramen, vara av hovmålaren Holmberg hand. På en av ritningarna finns en uppsättning som placerats ovanför en åttadelad spegel som hänger mellan två fönster och sträcker sig från golv till tak. Man känner dock inte till att det någonsin funnits ett sådant arrangemang i biblioteket; snarare kan det ha varit avsett för salen eller grevinnans rum, isynnerhet som man på ritningen skisserat krukor eller vaser som står rad i rad framför spegeln och fönstren. På samtliga tre ritningar har gardinerna upptill och på sidorna upphängts i ringar prydda med lejonhuvud, och på två uppsättningar finns ett pilmotiv och en ros i ändan av gardinstången; en stång är avvikande och har uppåtsvängda ändar och ornering med stjärnmotiv. Enligt ritningarna skulle man använda rikligt med fransar, tofsar och snör för kattungardinerna. Man känner dock inte till huruvida någon enda av dessa gardinuppsättningar någonsin förverkligades. Armfelt önskade själv anskaffa tyget till gardinerna för några andra rum i S:t Petersburg och bad att Ljungdell skulle sända tapetprov från dessa rum på det att han skulle kunna välja tyg av riktig färg. Armfelt till Ljungdell 6.4.1814, Armf.saml. III:6, RA. Några gardiner för biblioteket nämner han dock inte och sådana saknades ännu i början av år 1815, då bouppteckningen efter Armfelt gjordes.

<sup>53</sup> Enligt bouppteckningen var mattan en "turkisk matta", vilket dock inte utan vidare innebär, att man skulle ha känt till var mattan vävts. Någon lampa nämns inte i bouppteckningen, men den klarblå ampel i empire som funnits i rummet sedan 1800-talets början är troligen tillverkad i början av 1800-talet och kan alltså vara ursprunglig. Till rummets interiör hör fortfarande samma belysning; ampeln har inte elektrifierats utan man har installerat nya ellampor i rummet på ett sådant sätt att de inte stör stämningen.

<sup>54</sup> Fideikomissurkunden finns bl.a. som bilaga till Cuthbert-Brooke-Klinkowströms

bouppteckning i Åbo hovrätts arkiv, ÅLA.

<sup>55</sup> “Jag vill hellre i Billiardsalen hafva de meubler, där skola bli, af masur. Det är nu högsta modet, och går framför mahogny. Finnes masur att få i Finland? Om icke, kan jag väl skaffa. Fråga är, om hvad quantum snickare kan behöfva? En sådan möbel, väl polerad, är gudommeligen vacker. I Viborg såg jag en, man gjordt där af finsk vanlig masur, som var förträffel.” Armfelt till Ljungdell 9.11.1813, Armf.saml. III:6, RA. Och diskussionen i frågan fortsatte: “Att masur finnes och att Nordström förstår arbeta den, är mig kärt.” och “Nordström lär få säga länge? innan han får ihop den saml. af masur som behöfs.” Armfelt till Ljungdell 4.12.1813 och 29.1.1814, Armf.saml. III:6, RA. Angående den masur som använts på Åminne har man i olika sammanhang framkastat olika versioner: Alla som berört frågan har uppenbart läst Armfelts brev på eget sätt. Armfelts ordaval visar dock enligt min uppfattning klart, att Nordström alltså samlade den behöfliga masurn i Åminne egna skogar eller köpte den av traktens övriga skogsägare. Enligt Carl Alexander Armfelts tolkning (och kanske enligt traditionen) skulle billiarddrummets möblemang ha tillverkats av masurbjörk, som fällt i gårdens egna skogar. Ur gårdens räkenskaper framgår dock, att man vid behov köpte trävaror också av andra.

<sup>56</sup> “Nordström har rätt, Billiarden blir ej vacker för att ej få ett hyggel. kläd. Sök ut någon passande, ej för groft, några kostnader får man ej påse.” Armfelt till Ljungdell 6.8.1814, Armf.saml. III:6, RA. Det kläde som senast fanns på bordet hade borttagits redan innan bordet donerades till museet. NMs föremålskartotek, MV.

<sup>57</sup> Armfelt anskaffade billiardbordet i St Petersburg i början av år 1814. Bordet som kunde tagas i delar ankom till Åminne i april, men kön och klotten var av någon orsak inte med, varför man var tvungen att efterlysa dem. “Jag ville äfven, att denne Billiard faneras i Masur dock så, att alt hvad som är rundt blef målat och väl fernissat svart som Ebenholtz; härigenom minskas Nordströms arbete, ty fötterna m.m. äro runda. P. S. Mässings- eller Bronzeskrufvarne på Billiarden kunna putsas eller förgyllas i Åbo”. Armfelts brev till Ljungdell 19.3. och 20.4.1814, Armf.saml. III:6, RA. Några uppgifter om var och hur mässings- eller bronsskruvarna sedan behandlades finns inte. Billiarddrummets möblemang tillhör den Armfeltsamling som donerades till Finlands nationalmuseum, men kunde enligt donationsvillkoren överföras till Åbo stads historiska museum (numera Åbo landskapsmuseum); överlämnandet förverkligades år 1931. Möblemanget stod länge i museets basutställning på Åbo slott; fotografier av basutställningen, ÅLM bildarkiv, utställningsguide till Åbo stads historiska museum 1974, ÅLM. En passus i Armfelts bouppteckning”16 diverse billard queue med ställning” antyder, att köerna inte var likadana. Hur ställningen sett ut är obekant.

<sup>58</sup> “Nordström...2ne små bord af masur och billiarden. Han får ge dem den form som han själf tycker. Men foten och storleken på den skall vara sådan att de kunna stå på öfversta steget af Divan i Billiarden samt nyttja af den som sitter i den samma, dels att lägga laten, dels att spela som ett kosack, hvarföre bägge skola hafva sina lädor. Det ena för schackspel och ett mätt?spel der intill små brickor af ek kunna beställas i Åbo eller hos vår svarfvare i Salo. Det andra bordläda kan tjäna för kort m.m.” Armfelt till Ljungdell 6.5.1814, Armf.saml. III:6, RA. “...tror äfven, att de små borden, Nordström gör efter sitt hufvud, blifva vackra. Men de runda bordsfötterna är, jag likväl, ej rätt klok på.” Armfelt till Ljungdell 13.8.1814, Armf.saml. III:6, RA.

<sup>59</sup> Schackbordet i nationalmuseets Armfeltsamling (inv.nr 26069:15) har tillverkats av Nordström. Bordet är 675 mm högt och bordsskivan mäter 390 x 430 mm. Det mindre och högre bordet, vilket kanske först senare gjorts till ett underlag för en kompass (inv. nr 26069:16) är 870 mm högt och bordsskivan 290 x 390 mm stor. NM:s katalog och fotografisamling, MV. I verket Visakoivu - Curly birch finns fotografier av dessa bord. Att en kompass skulle placeras på detta bord nämns inte av Armfelt och kompassen omtalas inte heller i bouppteckningen i samband med billiardrummet. Med dessa bord som modell har man senare låtit tillverka bord på Åminne; t.ex. inv. nr 26069:14 och 26069:214. Carl Alexander Armfelt gav sin vän arkitekt Stephan Michailov på Åminne i uppdrag att



utföra diverse ritningar. t.ex. för ugnar. Han fick också smärre planeringsuppdrag, t.ex. inredningen till det arbetsrum C. A. Armfelt lät inreda för sig själv, och som senare kunnat spåras i Armfelt-museet. Att ett av borden av masur attribuerats till Michailov bör byggas på uppgifter av C. A. Armfelt. NM:s katalog och fotografisamling, MV.

<sup>60</sup> Armfelts bouppteckning i Armf.saml. III:12, RA.

<sup>61</sup> Följande citat visar vilka möbler Armfelt önskade till billiardrummet och att det faktiskt var Nordström som tillverkade dem: "Med Nordströms arbete går förmodel. väl, men ej fort. Det ser ut som om de 4 soffor och 1 divan hvilka skola blifva i Billiardsalen, fordrade flere månader för att blifva färdiga, då först 2 sofffötter äro färdiga". Och: "Är de 4 små sofforne i Billiardsalen färdiga från Nordström, så får han snart divan färdig. Med den är mindre arbete." Armfelt till Ljungdell 30.3., 27.4., 8.6. och 23.7.1814, Armf.saml. III:6, RA. De soffor som förverkligades är bägge 170 cm långa.

<sup>62</sup> Det saknas arkivuppgifter om när och hur Armfelt förvärvat statyerna och vem som tillverkat dem. I bouppteckningen nämnes "2 broncestatyer med baser af måladt trä" som hörde till billiardrummet. De statyer från Åminne som ursprungligen donerades till Nationalmuseet har sedan 1931 funnits i Åbo stads historiska museum. De är mörkbetsade och efterliknar brons, tillverkade av papier mache och 150 cm höga och har stått på mörka piedestaler av trä. Statyerna kan ha inköpts av Armfelt eller senare ersatt de ursprungliga. På auktionen efter Armfelt omtalas nämligen att överstelöjtnant von Born köpte "2 bronze statue"; den övriga delen av billiardrummets inredning inlöste Gustaf Magnus Armfelt som ärvde gården. Bouppteckningen och auktionsprotokollet, Armf. saml. III:12, RA. Hos Gustaf III stod de motsvarande statyerna enligt Fredric Martin Niclas Lafrensen 1785, bilden publicerad bl.a. i boken Från tredje Gustafs dagar, på refflade piedestaler av trä.

<sup>63</sup> Tyget för beklädnaden av divanrummets möbler nämner Armfelt i ett brev till Jeannette Armfelt 28.11.1812, Armf. saml., Åab. Tyget beställdes av vävare i Åbo, Armfelt till Ljungdell 23.12.1812, Armf.saml. III:6, RA. Uppgifter om vid olika tider beställda tyger och betalning för dem finns i gårdens räkenskaper.

<sup>64</sup> "Om det vore möjel, min bästa Ljungdell, att få från Stockholm eller annorstädes valnöts saml.så mycket, att jag uti min sängkammare eller Divan kunde få första sådana soffor som den, Nordström gjordt i Billiarden. Consultera med honom därom, och gör vad bäst är." Armfelt till Ljungdell 6.7.1814, Armf.saml. III:6, RA.

<sup>65</sup> "Jag funderar (...?) på, att låta komma några meubler från Stockh. till mitt grå förmak utanför bibliotequet. Men jag ville bedja Er först correspondera härom med Hedin för att se, om det faller sig för dyrt. På bäggesidor om fönstret skulle en liten mahogny bureau med lådor, samt 2ne smala speglar med hvit laquerade ramar och bronze ornamente, fordras, summa: 2 speglar och 2 burauer. Ungefärliga storleken kunde Ni uppgifva." och "Jag har fått svar av Hedin directe om de 2ne små burauerne och speglarne och mahognybureauerne kan Nordström göra, simpla men i god smak". Frågan om speglarna beslöt Armfelt lösa så, att de två speglar som reserverats för salen på Åminne kunde hängas i detta rum medan han för förmaket ämnade anskaffa nya i S:t Petersburg. Så skedde dock inte, ty Armfelt avled några dagar efter det han skrivit detta brev. Armfelt till Ljungdell 9.7. och 13.8. 1814, Armf.saml. III:6, RA. Bouppteckningsinstrumentet i RA.

<sup>66</sup> Inredningen i detta rum kan inte med säkerhet rekonstrueras på basen av bouppteckningar efter senare generationer, men på gården fanns ett flertal byråer av samma slag, förf:s sammandrag 19.1.2004 av bouppteckningar jämte bilagor efter medlemmar av släkten Armfelt på ÅGA. Bouppteckningarna, Armf.saml., RA, och ÅLA. Byrån i Åbo landskapsmuseum (inv.nr 8472) har inköpts till museet år 1910; säljaren var greve August Carlsson Armfelt med uppgiften att den enligt traditionen tillhört Gustaf Mauritz Armfelt på Åminne. Räkenskaper 1910, ÅSC. Byråns mått -utan stenskiva - är: höjd ca 81,7 cm, längd 90,4 cm, bredd 41,8 cm; den grå stenskivan är 2,8 - 3 cm tjock. Måtten har 7.3.2003 förmedlats av Riitta Kajala från ÅLM. Den byrå som uppbevaras i Finlands nationalmuseum (inv.nr 26069:402) kan också ha tillverkats av Nordström. Enligt

katalogen är dess höjd 82,7 cm medan dess grå marmorskiva mäter 107 x 54 cm. Byråerna är m.a.o. nästan lika höga, men i övrigt något olika. Deras nuvarande stenskivor, bågge är grå och har oprofilerade kanter, är inte nödvändigtvis original.

<sup>67</sup> Bouppteckningen, Armf.saml., RA. I den donation från Åminne som gjordes till Finlands nationalmuseum på 1920-talet ingår bl.a. ett fint sengustavianskt spelbord av mahogny (inv. nr 26069:228), som antagligen varit i Armfelts eller hans hustrus ägo redan i Sverige. Bordet finns utställt i nationalmuseets basutställning. Carl Alexander Armfelt förvandlade rummet till bibliotek ("lilla biblioteket") där han placerade sin egen boksamling, och lät utföra bokskåp av mahogny enligt ritningar han beställde av sin vän arkitekt Stephan Michailovits. Man kan nämna, att den dörr som ursprungligen ledde till grevens toalett ersattes med en lönn dörr som placerades i det nya bokskåpet. Fotografier från 1910–1920-talen i kulturhistoriska bildarkiv, MV.

<sup>68</sup> Golvet dokumenterades och avritades år 1885 av III Konsthistoriska expeditionen (teckning nr 274). Teckningen saknades dock år 2002, MV, kulturhistoriska bildarkivet, Emil Nervanders skriftliga rapport om expeditionen, kulturhistoriska topografiska arkiv, MV.

<sup>69</sup> Om de vedutor Armfelt förvärvade år 1794 se Lounatuori 1997, s. 397–399. Gustaf III:s bror Fredrik Adolf hade åren 1800–1803 låtit uppsätta liknande vedutor i blå förmaket på Tullgarns slott. Den historisk-topografiska serien Svenska Vyer som såldes fr.o.m. år 1805 bestod av vyer från Sverige målade av Elias Martin och graverade av brodern Fredric Martin. Armfelt ägde av allt att döma inte hela serien och av några motiv hade han två exemplar. Vid sidan av dessa vyer uppsattes i två rum också några mindre ark som avbildade antikens gudar tryckta med röd färg på svart botten; det var sannolikt dessa bilder Armfelt kallade "etruskiska": "Några tryckta stycken Etrusquer lär fattas honom, men desse kan han låta komma från Stockholm med posten eller resande." Armfelt påminde om de bilder som skulle fästas i mansardvåningen 5.11.1811 och om bilderna i blå förmaket 6.11.1811 och 10.5.1813. Armfelt till Ljungdell, Armf.saml. III:6, RA, och till Jeannette Armfelt 31.12.1811 och 13.-14.2.1812, Armf.saml., ÅAB. Förf:s utredning 23.1.2003 över bilderna i mansardvåningens rum på Åminne, ÅGA. Jag tackar forskaren Irma Lounatuori för uppgifterna angående den kompletta serien Svenska Vyer i Nationalbibliotek.

<sup>70</sup> T.ex. Gjørwell till Armfelt 3.3.1812, Armf.saml., ÅAB: "Äfven har herr Holmberg lämnat mig nyligen en räkning på 458,...på tapetborder, taklistorneringar och border som blifvit af dess målargesäll på Åminne enligt Eders Excellens order Requirerade efter de profver, gesällen medfördt; hvilken Requisition härifrån [Stockholm] uti 2ne packistor afsndes den 21 nov förlidit år, og lyckeligen till Åminne framkommit den 12 påföljande december, hvarom Holmberg i år fått underrättelse af dess gesäll dåvida första dagarna i Januari." I sina brev kallar även Armfelt Holmberg hovmålaren eller hovmålare Holmberg, förnamnet nämns ej. Irma Lounatuori har fastställt att det är fråga om Adam Petter Holmberg vilken i tiden, i likhet med arkitekt Gjørwell, hade gått i lära hos Louis Jean Desprez i Stockholm och sedermera tjänstgjort som dekorationsmålare bl.a. vid reparationsarbeten på Stockholms slott och vid övriga arbeten planerade av Gjørwell. Man känner inte till att Holmberg skulle ha besökt Åminne, men Gjørwell använde honom vid anskaffningen av tapeter, bårder och frger för Åminne. T.ex. Gjørwell till Armfelt 3.3.1812. Holmberg valde den unge målare Ekström (som Armfelt bl.a. kallade "lilla målaren") som sändes till Åminne för att utföra de mera krävande arbetena. Han målade också de oglaserade ugnar som anskaffats från Åbo. Armfelt till Ljungdell 20.1.1812, Armf.saml. III:6, RA.

<sup>71</sup> Möblemanget har stämpeln MLB och stolmakarämbetets i Stockholm papperssigill. Om Melchior Lundberg den yngre (mästare 1808–1834) se närmare Baeckström 1921, s. 231 och Sylvén 2003, s. 153–154, 314. I Armfelts bouppteckning nämns inte vem som tillverkat möblemanget. Carl Alexander Armfelt noterade möblemangets proveniens i sin testamentariska donation (Blå förmaket). Verifikat i kulturhistoriska arkivet, MV.

<sup>72</sup> "Låran nr. 3 innehåller en Forte-piano, som sätts inne i blå förmaket, så att den spetsiga ändan af instrumentet blir emot kakelugnen." Armfelt till Ljungdell P. M. d. juni 1814, Armf.saml. III:6, RA. Det är förmodligen fråga om samma av F. F. Schröder tillverkade

piano, som senare vid arvskifte hamnade i andra händer, men sedan returnerades för att placeras på den plats Armfelt ursprungligen avsåg och där det fortfarande står.

<sup>73</sup> Armfelt till Ljungdell 12.12.1812, Armf.saml. III:56, RA.

<sup>74</sup> ”Herr Snickare har då funnit för godt att göra de 2ne spegelkarmarna till blå förmaket. Ber honom således skicka mig mått på spegelglasen och rita upp formen på en papperslapp så att jag kan se hur jag skall indela dem. Den spegeln som kommer emellan dörrarna, kommer en colonn med en bust framför. Och framför den emellan fönstren ett mahognybord, och snickaren hade någon vacker ritning på ett dylikt bord. Så kunde han äfven göra det. Värst är alltid något Bronzerat bildhuggeri nyttjas. Men detta kunde man låta göra här efter en beskrifning, han ville gifva. Tala med honom därom.” Armfelt till Ljungdell 12.12.1812, Armf. saml. III:6, RA. Spegelarna placerades snett och fast i knuten. De löstogs år 2002 då man kunde konstatera, att de inte hade någon signering vare sig av Nordström eller någon annan. De spegelglas Armfelt beställde i Viborg genom kapten Schwartz är fortfarande i användning.

<sup>75</sup> Den kristallkrona som funnits i Armfeltmuseets blå förmak hörde ursprungligen inte till rummets inredning, Bilagan till Carl Alexander Armfelts testamentariska gåva (blå förmaket; verifierat i kulturhistoriska arkivet, MV).

<sup>76</sup> Öhrmark (1747 - januari 1813) var en av Stockholms skickligaste stolmakare, som fick ett flertal uppdrag att göra olika slags sittmöbler för de kungliga byggnaderna och gårdarna. Om Öhrmark se t.ex. Sylvén 2003, s. 274–301. Hörnstolarna och taburetterna i Armfeltsamlingen har senare företts med ny beklädnad. Stolarna stod i blå förmaket på Åminne senast fr.o.m. 1880-talet då Carl Alexander Armfelt blev ägare till gården. III konsthistoriska expeditionen nämner 1885 att rummet var ”gammaldags möblerad med förgyllda möbler”.

<sup>77</sup> Enligt Carl Alexander Armfelt kom byrån till Åminne då hans föräldrar Gustaf Arthur Wilhelm Armfelt och Marianne Armfelt ägde gården; den var ett arv efter den senares mor Sigrid Axelina Fredrika Oxenstierna.

<sup>78</sup> ”Skicka mig med omgående post små lappar af tapeterna i min hustrus sängkammare, Divan och den Brun Gula Stora Sallonen.” Armfelt till Ljungdell 6.4.1814, Armf.saml. III:6, RA.

<sup>79</sup> Skulpturen Amor och Psykhe inköptes från greve Carl Alexander Armfelts dödsbo år 1930 för Sinebrychoffs räkning; den kan fortfarande beundras av allmänheten i Sinebrychoffs museum. Om olika versioner av Sergels byst Amor och Psykhe, se Olausson 2004, s. 69–71. Olausson nämner dock inte konungens gåva till Armfelt.

<sup>80</sup> Konstverken upptogs mycket bristfälligt i bouppteckningen; de förtecknades i en separat förteckning, inte rumsvis. Uppgifterna i bouppteckningen har jag jämfört med senare bouppteckningar, med Carl Alexander Armfelts tryckta katalog över de konstverk som fram till 1920-talet fanns på Åminne, med K. K. Meinanders forskning och de konstverk som finns på gården och i Armfeltsamlingen på nationalmuseet.

<sup>81</sup> Möblemanget och mattan placerades i salen under den följande ägarens, Gustaf Magnus Armfelts och Louise Brooke - Armfelts tid, och de ingick i donationen till Finlands nationalmuseum. Mattan var en bröllopsgåva år 1819 av Louise Brookes väninnor, som broderat den. Uppgifterna om möblemangets historia antecknade C. A. Armfelt i den testamentariska donationsurkunden på vilken också uppgifterna i Nationalmuseets föremålskatalog baserar sig. Möblemanget och mattan var också utställda i Vita salen i Armfeltmuseet.

<sup>82</sup> ”Äfven skickar ni mig en prof bit som målaren skall gifva på tapeterna i Grefvinnans sängkammare, i Divan och sallonen ty därefter skola gardiner och drapperier rättas.” Armfelt till Ljungdell 6.11.1811, Armf.samli. III:6, RA.

<sup>83</sup> Bouppteckningar efter Armfelt och hans efterkommande, RA och ÅLA. Den ena av sofforna har hela tiden varit i användning, den andra har i något skede placerats på vinden. Sofforna har åtminstone under hela 1900-talet, eventuellt sedan begynnelsen, varit beklädda med ett rosenmönstrat tyg.

<sup>84</sup> Armfelt till Ljungdell 15.6.1814, Armf.saml. III:6, RA. ”Efter sedan det rummet [grevens sängkammare] är färdigt, skall han göra en Machine för blommor, utaf en träd vid fönstret i Grefvinnans Divan och först sedan den är färdig får han börja med Billiardsalen.” Armfelt till Ljungdell 4.12.1813, Armf.saml. III:12, RA. ”ställning af en för blomsterkrukor”, bouppteckningen efter Armfelt januari 1815, Armf.saml. III:12, RA.

<sup>85</sup> På gården har bevarats flera sådana ornament för gardinstängerna och av ytbehandlingen att döma har man också tillverkat nya sådana.

<sup>86</sup> Det är oklart huruvida sängarna anskaffats nya i S:t Petersburg eller om Armfelt fört dem dit i sitt flyttlass. Armfelt till Ljungdell 9.7.1814, och pro memoria, juli 1814, Armf.saml. III:6, RA.

<sup>87</sup> ”Nordström har så mycket att göra för att completera Grefvinnans Toilettekammar så att han ej kan nyttjas till annat. Till den Chaise long som skulle bli i Toiletten, kommer rött saffian från Petersburg. Blott den kläpare sadelmakare ej skämma den dyra vara.” Armfelt till Ljungdell 11.8.1813. ”Herr Nordströms arbete på Toilettebordet är omständigt. Säg honom, att hur kan man på 8 dagar ej få det färdigt, då så litet fattades som då jag for.” Armfelt till Ljungdell 19.11.1813, även 16.9.1813, Armf.saml. III:6, RA.

<sup>88</sup> ”De andra 2 små taburetterna skola stå i Grefvinnans Toilette på hvar sin sida om Toiletten, där nu 2 stolar stå. De skola kläs med rött saffian som finns på Åminne, och snören till garnering skall jag skicka.” Armfelt till Ljungdell 9.7.1814, Armf.saml. III:6, RA.

<sup>89</sup> Bouppteckningar efter medlemmar av familjen Armfelt åren 1795, 1803, 1915 och 1832, Armf.saml. III:12, RA. Dokument hänförande sig till C. A. Armfelts testamentariska deposition, kulturhistoriska arkiv, MV.

<sup>90</sup> Bouppteckningen efter Armfelt 1815, Armf.saml. III:12, RA.

<sup>91</sup> Protokoll från auktionen i juni 1815, Armf.saml. III:12, RA.

<sup>92</sup> Den av Carl Alexander Armfelt uppgjorda förteckningen över samlingen – Konstsamlingarna på Åminne – utgavs första gången i tryck på tillskyndan av Jac. Ahrenberg år 1903 och dess andra upplaga år 1919. Alla de föremål som nämns i katalogen testamenterade Carl Axel Armfelt dock inte.

<sup>93</sup> Dessa fotografier tagna i slutet av 1910-talet eller början av 1920-talet uppbevaras i MV:s bildarkiv, där man kan jämföra dem med bl.a. den serie gårdsfotografier Signe Brander tog i början av 1910-talet.

<sup>94</sup> Vägledning i Armfeltsamlingen 1927.

<sup>95</sup> Bårdernas och väggytornas färgsättning undersöktes av konservator Thorvald Lindqvist som också svarade för de nya bårderna. Nya bårder tillverkades även för Åminne, där ägaren åren 1955–1956 lät reparera rummen. Ett fragment och en modell försedda med Th Lindqvists anteckningar förvaras på Åminne. af Hällström 1956. Hyvönen 1974.

<sup>96</sup> Bäcksbacka 1995.

