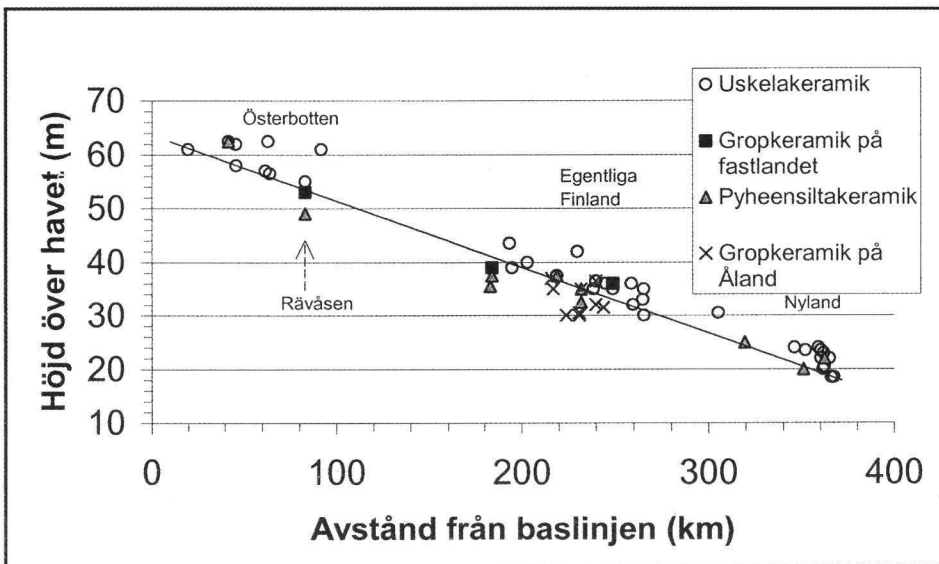


## Ett gropperamiskt lerkärl från Rävåsen

Det såväl i kvalitativt och kvantitativt hänseende viktigaste fyndmaterialet från Rävåsen består av keramik. Redan under den första grävningssommaren väckte några skärvor av ett ovanligt lerkärl ett speciellt intresse, eftersom de tydligt avvek från det övriga materialet och hör till en på det finska fastlandet tillsvidare nästan okänd keramiktyp. Dessa skärvor, som klassificerats som svensk gropperamik, bildar en grupp som tydligt skiljer sig från den övriga keramiken på Rävåsen. Keramiktypen är allmän i östra Sverige och förekommer från södra Skåne ända till de norra delarna av Hälsingland. Boplatserna är koncentrerade till kustzonen, men de finns också i någon mån vid insjöar. Inom gropperamiken skiljer man mellan de kronologiska stilskedena Fagervik I-IV. Den kronologiska sekvensen mellan skedena II och III är dock ännu något oklar.

De gropperamiska kärnen är i allmänhet profilerade och spetsbottnade, men även flatbottnade kärn är kända. Dekoren består av gropar och av allehanda mönster av inristade fåror eller stämpelavtryck, av vilka det s.k. fiskbensmönstret är ett av de vanligaste, olika kryssfigurer samt vinkelstreck och bågfigurer. Dekoren begränsas i allmänhet till kärlets övre del. Den gropperamiska kulturens befolkning anses ha specialiserat sig på havsfångst på ett annat sätt än människorna inom trattbågarkulturen och den snörkeramiska kulturen



som var rådande i inlandet; deras viktigaste näring var boskapsskötsel och jordbruk. Numera har man på vissa håll försökt bryta detta indelningsmönster (t.ex. Gill 1998).

På boplaten Rävåsen påträffades gropkeramik på en höjd av ca 54 m.ö.h. (se schema 1) och sålunda kan den på basen av strandförskjutningen dateras till ca 2500 f.Kr. (Siiriäinen 1974). Av kol som påträffades i grävningens kulturlager fick man dateringen 4030 ± 180 BP (Hel-4310), som kalibrerad med 1 sigmas noggrannhet ger åldern 2785–2392 BC. Dateringen kan dock inte med säkerhet relateras till gropkeramiken, emedan man i samma kontext också hittade skärivor från ett flertal andra lerkärl. I materialet fanns bl.a. asbestkeramik, sen kamkeramik (Uskela) och Pyheensiltakeramik. Asbestkeramiken har inte närmare definierats, men den är av en typ som står närmare Kierikki- än Pöjläkeramiken. Med avseende på sitt höjdläge kan Rävåsens gropkeramik dateras till övergångsskedet mellan sen kamkeramik (55–53 m.ö.h.) och Pyheensiltakeramiken (53–49 m.ö.h.) De båda ovannämnda stilarna påträffas ju också i samma kontext.

**Namn och höjd över havsytan för boplatserna i schemat s. 51:**

**Uskelaskedets boplatser (KA III):**

Östermark(Teuva) Pettumäki	57
Lappo Hatunluoma	56,5
Kristinestad Rävåsen	54
Eura Vaheenummi	40
Saltvik Tränmyra	42
Nousis Kirj unpaju	36
S:t Marie Jäkärälä	33
Uskela Sinivuori	30,5
Karis Landbromalmen	24
Sjundeå Tallmalmsåsen	23,5
Esbo Mynt	24
Helsingfors Sockenbacka	22
Borgå Vävarsbacka	18,5

**Pyheensiltaskedets boplatser:**

Kristinestad Rävåsen	50
Harjavalta Lyytikänharju	36
Harjavalta Hittenharju	39
Letala Nästinristi	37
Virmo Pyheensilta	32,5
Ingå Vahrs	20
Helsingfors Kaupintie	22
Pyttis Brunamossen 1	19
Kotka Tuuli	18

**Gropkeramiska boplatser:**

Kristinestad Rävåsen	53
Harjavalta Hiittenharju	39
Nousis Kirj unpaju	36

I den gropkeramik som hittats på Rävåsen består dekoren av fiskbensmönster. Mönstret förekommer i horisontala zoner och där mönstret byter riktning uppstår en vertikal rad av fyllda romber gjorda med stämpelavtryck (se fig. 1). Ovanpå kärlets mynningskant har man gjort små kryssfigurer med en stickel. Den kraftigt profilerade halsen är ett typiskt drag för svensk gropkeramik. På kärlets insida, ca 2 cm nedanför mynningen, löper en rad små gropar runt kärlet ovanför det ställe där kärlväggen är profilerad. Gropar saknas helt på utsidan. Detta drag skiljer kärlet från östsvensk gropkeramik.

Kärlväggens tjocklek är ca 6–8 mm och mynningsens diameter ca 24 cm, dvs. det är fråga om ett rätt litet kärl som rymmer några liter. Inte en enda bottenkärva har bevarats, men kärlet har troligtvis varit spetsbottnat, som de gropkeramiska kärnen i allmänhet. Lergodset är något poröst. Magringsmedlet har inte närmare analyserats, men här torde man i någon mån ha använt organiskt material och sand. Trots porositeten är lerans sammansättning tät på grund av att kärlet har bränts väl. Med avseende på lergodset, väggens tjocklek och dekoren torde alla de upphittade skärivorna höra till samma kärl, ehuru de påträffades inom ett område

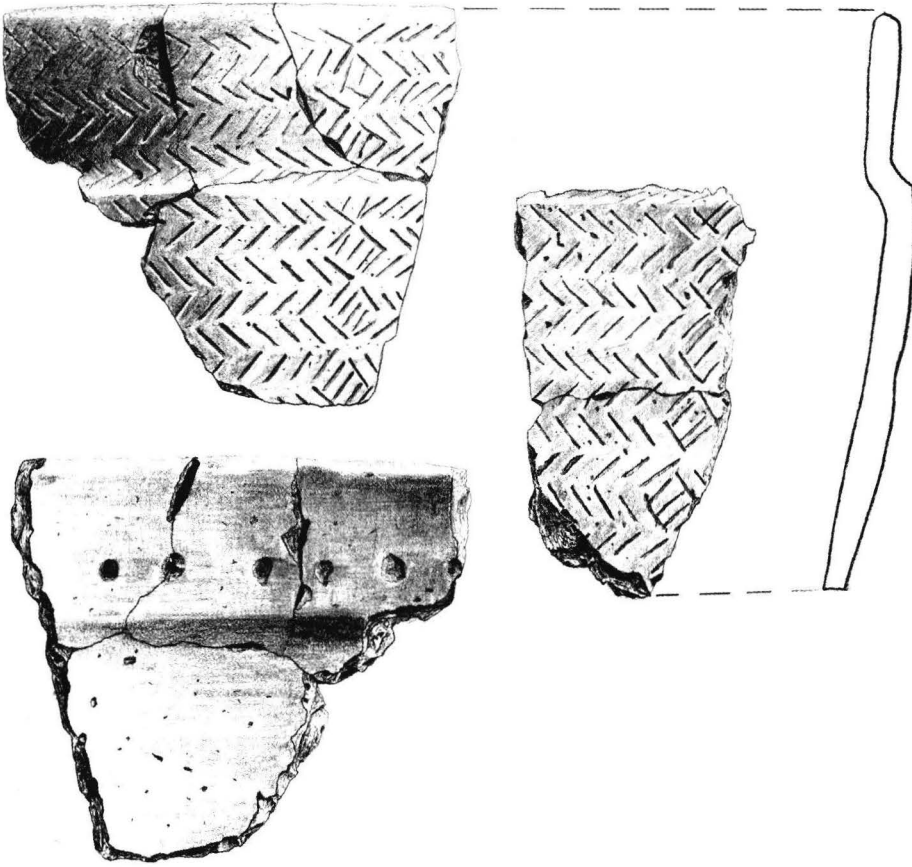


Fig. 1 Groppokeramiskt lerkärl från Rävåsen, Kristinestad (NM 28659:498, 507). Teckning: Museiverket/Petri Kraft. Skala 1:1.

som var över tio meter i diameter; fynddjupet varierade mellan 10–40 cm. De ornerade skärvornas antal uppgår till ett femtiotal.

Kärlet från Rävåsen har motsvarigheter från ett flertal groppokeramiska boplatser. Fiskbensmönstret är allmänt i keramiken av Fagervik III-typ, vars kärl också mestadels är profilerade. De övriga groppokeramiska fynden på det finska fastlandet (se nedan) representerar också Fagerviktypen, men är inte i fråga om dekoren helt jämförbara med kärlet från Rävåsen. De närmaste motsvarigheterna till kärlet från Rävåsen har upphittats på Åland, där man på de groppokeramiska boplatserna har funnit ett flertal sådana kärl, bl.a. i Jettböle, Kolsvidja (Meinander 1957), Smikärr, Svinvallen och i Glamilders. Av dessa har groppokeramik av typen Fagervik III påträffats på Jettböle, Kolsvidja och Smikärr och på flera kärl förekommer fiskbensmönster. Meinander har i sin artikel om utgrävningarna på Smikärr (Meinander 1964) bl.a. beskrivit en mynningsskärfva (Meinander 1964, fig. 19) som påminner om godset från Rävåsen. Av bilden att döma förefaller kärlet vara något poröst på samma sätt som kärlet från Rävåsen. På kärlet från Smikärr har fiskbensmönstret gjorts med en smal stämpel som efterlämnat en streckad linje. Mönstret ser helt annorlunda ut än mönstret på kärlet från Rävåsen, där man ristat in färorna eller använt

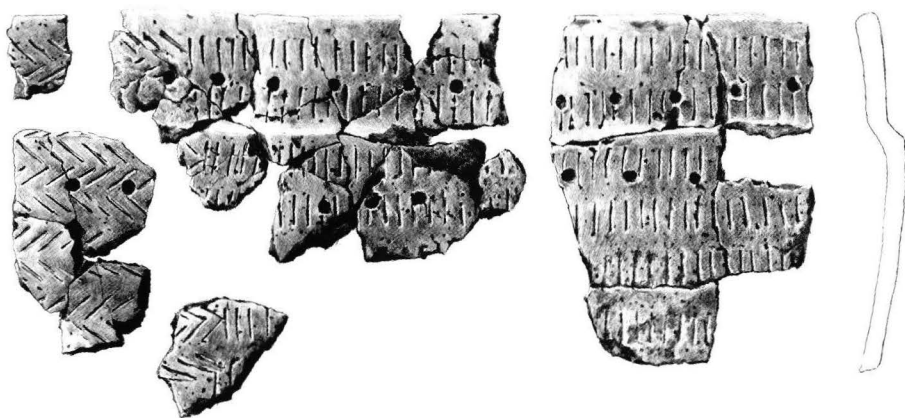


Fig. 2 Kärlet från Kirjunpaju, Nousis ( TYA 539:1–3, 5, 8, 9). Skala 1:3.

en smal stämpel som lämnat efter sig ett mönster av fåror. Av bilden framgår inte, om kärlets mynning är dekorerad. Bland fynden från Kolsvidja (NM 13383) förekommer även rikligt med Fagervik III-keramik. I materialet finns en mängd skärvor från lerkärl som dekorerats med fiskbensmönster, med olika sticklar och med smala stämpel som efterlämnat streckade linjer. En mynningsskärva (NM 13383:372) som är dekorerad med fiskbensmönster utförd med en stickel liknar mest kärlet från Rävåsen. Mynningskanten har dock inte någon dekor.

Med avseende på lergodset är den åländska gropkeramiken ganska grov. Som magringsmedel har man i första hand använt sand samt sten- och kvartskross. Lergodset är mycket kompakt, vilket ökar kärlets specifika vikt. För gropkeramiken från Åland har man använt ett annat magringsmedel än inom fastlandets Uskela- och Pyheensiltakeramik från sen stenålder, där man har använt sig av organiskt material och kalksten som magringsmedel; godset är därför ofta poröst och skört till sin konsistens.

I Sverige har man på flera platser funnit kärl som påminner om kärlet från Rävåsen. Kända gropkeramiska boplatser är t.ex. Jonstorp (Malmer 1969) och Siretorp (Bagge & Kjellmark 1939) i södra Sverige, Fagervik (Bagge 1951), Säter, Kyrktorp, Häggsta, Överåda (Welinder 1970) och Hedningahällan i östra Sverige samt Stora Förvar (Ericson & Knape 1991, Schnittger & Rydh 1940) på ön Stora Karlsön som ligger väster om Gotland. Utifrån litteraturen finns de bästa motsvarigheterna till fyndmaterialet på själva Fagervik-boplatzen (Bagge 1951). I Bagges artikel avbildas t.o.m. ett par mynningsskärvor som i hög grad påminner om kärlet från Rävåsen (fig. 5). I dessa har man i den ena skärvan (fig. 5d) ristat in ett fiskbensmönster, som delas av en lodrät rad av romber, på samma sätt som på kärlet från Rävåsen. Av bilden att döma förfaller lergodset vara synnerligen kompakt. Däremot ser det ut som om godset i det andra exemplet (fig. 5e) är poröst; i detta avseende påminner det mera om kärlet från Rävåsen. En annan motsvarighet i litteraturen finner man i publikationen *Regionalt och interregionalt*, som redigerats av Mats Larsson och Eva Olsson. Där har man avbildat en skärva från en kärilmynning av typen Fagervik III som påträffats i Kyrktorp och som påminner mycket om kärlet från Rävåsen (Edenmo, R. & Larsson, M. & Nordqvist, B. & Olsson, E. 1997, 176, fig. 5:30, 1 1).

I synnerhet kryssmönstret ovanpå kärlets mynning motsvarar helt dekoren på kärlet från

Rävåsen och även den inristade fiskbensdekoren på kärlväggen är likadan. Kärlet från Rävåsen skiljer sig från det ovan nämnda i fråga om den något skarpare profileringen och gropdekoren på insidan av mynningen. Groparnas placering innanför kärlet är inte någon okänd företeelse inom den svenska gropkeramiken och detta har konstaterats t.ex. i ett kärl som påträffats på bopplatsen Stora Förvar (Schnittger & Rydh 1940, Pl XXXVI, 2). Den gropkeramik som påträffats i Sverige har i allmänhet karakteriserats som porös, varför den till lergodset mera påminner om Rävåsens kärl än den gropkeramik som upphittats på Åland. Även den övriga svenska gropkeramiken som påträffats på det finska fastlandet är porös (se nedan).

### **Övriga fynd av svensk gropkeramik på det finska fastlandet**

Det gropkeramiska lerkärl som hittats på Rävåsen företräder en stenålderskultur som är sällsynt på det finska fastlandet, men dock inte unik (se även Miettinen 1999). Östsvensk gropkeramik har nämligen hittills påträffats också på stenåldersboplatser i Kirjunpaju i Nousis och Hiittenharju i Harjavalta. Det är också möjligt att fynden är något flera, men man har inte tillsvidare med säkerhet kunnat urskilja gropkeramik bland annat senneolitiskt fyndmaterial. Inom gropkeramiken kan man liksom också inom Uskela- och Pyheensiltakeramiken samt inom snörkeramiken se ett flertal dekorationsmotiv. Sådana är bl.a. gropar, nagelavtryck, cirkelstämplar, kamstämplar samt olika streckdekorationer. Inte en enda av de ovan nämnda keramikstilarna uppfyller ensamt kriterierna för gropkeramik. Inom Uskela-keramiken förekommer gropar, men kärnen är oprofilerade, inom snörkeramiken och i Pyheensiltakeramiken förekommer profilering men inte några gropar. Svårigheterna med att identifiera den svenska gropkeramiken ligger i att alla de nämnda egenskaperna dvs. profileringen, groparna och dessutom något annat av de nämnda dekorationsmotiven måste kunna observeras på en och samma skärva.

Skärvorna från ett kärl som upphittats i Kirjunpaju (TYA 539:1–11) är lösfynd som plockats i en sandgrop (fig. 2). Fynden låg på en höjd av 35–37 m.ö.h. (Luoto & Terho 1989, 15). I Kirjunpaju har man därtill funnit åtminstone yngre typisk kamkeramik, Uskelakeramik samt ett par skärvor av Pyheensiltakeramik. Enligt strandförskjutningskronologin kan fynden dateras till ca 2600–2500 f.Kr. dvs. de är nästan av samma ålder som fyndplatsen för kärlet från Rävåsen. Förekomsten av Uskela- och Pyheensiltakeramik på samma område är gemensamt för dessa två platser, fastän fyndkontexten för Kirjunpaju inte har kunnat konstateras vid de egentliga utgrävningarna.

Dekoren på kärlet från Kirjunpaju är tudelad, på ena delen av kärlet består den av lodräta rader av fåror, på den andra bildar fåror fiskbensmönster. En rad gropar, som tryckts ovanpå dekoren av fåror löper runt kärlet ovanför och nedanför det ställe där kärlets buk börjar. Ovanpå mynningskanten består dekoren av skårliknande snöravtryck. Kärnen från Kirjunpaju och Rävåsen påminner sålunda i många avseenden om varandra. Hos vardera typen har man använt sig av streck, som bildar ett fiskbensmönster. Dekoren på kärlet från Rävåsen är tudelad. Här delas dekoren av vertikala rader av romber. Tudelningen är visserligen inte lika tydlig som på kärlet från Kirjunpaju.

Även vad lergodset beträffar påminner kärnen om varandra. Hos vardera kärlet har man som magringsmedel använt organiskt material eller kalksten. Lergodset är poröst, men ändå tätt. Kärnen är välbrända och till färgen ljusbruna, även om de ställvis är mörkfärgade av sot. Kärlet från Kirjunpaju representerar således samma gropkeramiska stil som

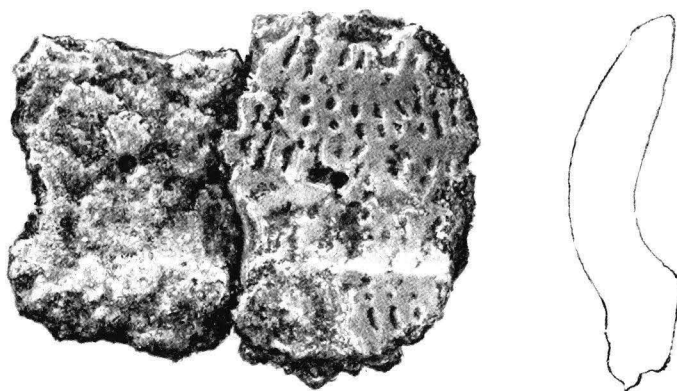


Fig. 3 Kärlet från Hiittenharju, Harjavalta (NM 20493:333). Skala 1:1.

kärlet från Rävåsen. Utöver det ovannämnda kärlet förekommer bland materialet från Kirjunpaju eventuellt också en skärva från ett annat gropkeramiskt kärl. Bland Meinanders utgrävningsfynd från år 1962 finns en profilerad skärva från halspartiet av ett kärl som är dekorerat med korta, lodräta fåror. Några gropar kan dock inte ses på skärvan (NM 16103:108). Enligt Meinander (se fyndkatalogen) tyder skärvans profilering närmast på snörkeramik. Med avseende på lergodset påminner det dock om gropkeramik av ovannämnt slag, men eftersom andra skärvor som hör till kärlet inte har kunnat identifieras, kan skärvan inte med säkerhet rubriceras som gropkeramik. Övrig keramik som påträffats i samma kontext är dock enbart av Uskelatyp. Tyvärr existerar det inte någon grävningsberättelse om Meinanders utgrävningar, varför fyndens höjdläge och deras inbördes förhållande förblir oklart.

Jukka Luoto som behandlat kärlet från Kirjunpaju i en artikel konstaterar att det i första hand representerar Fagervik III -skedet (Luoto & Terho 1989, 14–15). Den närmaste motsvarigheten till kärlet från Kirjunpaju anser Luoto vara fynd som påträffats på bopplatsen Stora Förvar på Gotland (Luoto & Terho 1989, 10, Schnittger & Rydh 1940, PL XXXVIII).

Anne Vikkula nämner i sitt licentiatarbete en profilerad mynningsskärva som påträffats i Hiittenharju i Harjavalta (NM 20493:333); hon anser att den representerar svensk gropkeramik (Vikkula 1987, 163). Skärvans dekor består av smala, på snedden placerade kamstämplor och av rader av små gropar och den är kraftigt profilerad (fig. 3). Lergodset är mycket poröst och skiljer sig inte nämnvärt från den övriga keramik på platsen, som i huvudsak är keramik av Pyheensiltatyp. Enligt Vikkulas uppfattning kommer skärvan från ett kärl som hör till Fagervik III -stilen och hon hänvisar också till direkta kontakter med Sverige. Skärvan påminner verkligen mycket om en bild publicerad av Bagge; i synnerhet gäller detta mynningen till det kärl som representerar Fagervik III -stilen, dekorerad med smala kamstämplor och gropar (Bagge 1951, fig. 4d). Det är inte omöjligt att skärvan skulle höra först till Fagervik IV -skedet, dvs. vara av något senare datum än keramiken från Rävåsen och Fagervik III -keramiken från Kirjunpaju. Typiskt för Fagervik IV -keramiken är att man använt sig av smala kamstämplor och att de tydliga groparna blir otydliga fördjupningar. Med hjälp av landhöjningen kan platsen ges en något tidigare datering än de andra som nämnts (se schema 1). Tanken får också stöd av övrig keramik

från Hiittenharju, vilken i huvudsak representerar Pyheensiltgruppen. I samband med fynden från Rävåsen och Kirjunpaju förekom sen kamkeramik av Uskelatyp som å sin sida är något äldre än Pyheensiltaskedet.

### **Kontakter inom Östersjöområdet under stenåldern**

Att man funnit östsvensk gropkeramik i Finland är ett tydligt tecken på att kontakter har existerat mellan Sverige, Åland och Finland under den sena stenåldern. En av de viktigaste frågorna i samband med stenålderns sena period är hur kontakterna med vår västra granne påverkade den materiella och andliga kulturen i Finland och hur detta inflytande framgår av de arkeologiska fynden. I den norra delen av Bottniska viken har Sverige och Finland sedan mesolitisk tid haft kontakt med varandra, men kontakterna över Östersjön mellan Finland och Sverige uppstod sannolikt först under den sena kamkeramikens tid. Åtminstone är de tidigaste fynden inom det viktigaste kända kontaktområdet på Åland tydligt förankrade i den tidiga och typiska kamkeramiken.

Meinander såg redan på 1930-talet i den östsvenska boplatskeramiken en förebild för Pyheensiltakeramiken (Meinander 1939, 41). Likheterna mellan dessa två keramiktyper har ofta konstaterats även senare (t.ex. Vikkula 1984, 54). Man har också funnit gemensamma drag mellan Uskelakeramiken och Fagervik I - och II -stilarna. Inom vardera stilen är gropdekoren ofta den dominerande. Även i Fagervikstilen är de tidigaste kärnen profilerade på samma sätt som Uskelakeramiken. Kontakterna inom Östersjöområdet har naturligtvis inte endast existerat mellan Finland och Sverige utan kontakter har skapats österut och söderut mot de baltiska länderna, där man har ansett att Volosovokulturens inflytande även har haft sin egen andel i utvecklingen (Meinander 1984, 27–28, Vikkula 1984, 58). Den tredje parten i denna allt livligare växelverkan var den snörkeramiska kulturen, som hade en stor betydelse vid utformningen och utvecklandet av kulturbilden under sen stenålder. I egenskap av en grupp som idkat jordbruk har snörkeramikerna till en början verkat på annat håll än kamkeramikerna och dragit nytta av andra slags områden än den tidigare kamkeramiska befolkningen. Oundvikliga kontakter mellan dessa två grupper ledde dock tydligen till att den snörkeramiska befolkningen smälte samman med den kamkeramiska befolkningen. Fångst- och jordbrukskulturer har knappast inom något Östersjöområde kunnat leva så åtskilda från varandra, att det inte mellan dem har skett en inbördes växelverkan redan i ett mycket tidigt skede; som en följd av detta har man även blivit influerad av varandras kulturer.

Det är svårt att utreda, i vilken form de allt livligare kontakterna har spritt sig från ett område till ett annat. Har den viktigaste faktorn varit handel, migration eller exogami eller kanske någon annan mekanism? Såvida endast små grupper har flyttat från ett område till ett annat kan detta inte nödvändigtvis bevisas utgående från det arkeologiska materialet. Därför torde de svar, som givits på de tidigare nämnda frågorna för det mesta förbli antaganden. Kärnen från Rävåsen, Kirjunpaju och Hiittenharju visar dock otvetydigt att det har förekommit kontakter, men i och för sig ger de inte tillräcklig information om kontakternas natur och varaktighet. Fyndkontexten ger inte heller i något av de ovan nämnda fallen information om hur kärnen har funnit vägen till Finland eller om de är tillverkade här.

## Litteratur

- Bagge, Axel** 1951. Fagervik. *Acta Archaeologica* Vol. XXII, 55–118.
- Bagge, Axel och Kjellmark, Knut** 1939. Stenåldersboplatserna vid Siretorp i Blekinge. *Kungl. Vitterhets Historie och Antikvitets Akademiens handlingar*.
- Björce, Niclas** 1997. New Perspectives on the Pitted Ware Culture in Northern Sweden, *Current Swedish Archaeology* Vol. 5.
- Edenmo, Roger, Larsson, Mats, Nordqvist, Bengt & Olsson, Eva** 1997. Gropkeramikerna - fanns de? Materiell kultur och ideologisk förändring. Regionalt och interregionalt Stenåldersundersökningar i Syd- och Mellansverige. Red. Mats Larsson & Eva Olsson. *Riksantikvarieämbetet. Arkeologiska undersökningar. Skrifter* nr 23.
- Ericson, Per & Knape, Anita** 1991. Stora Karlsö – en jaktstation under neolitisk tid. Sentrum–Periferi. Red. Birgitta Wik. *Gunneria* 64, Vol. 1.
- Gill, Alexander** 1998. Neolitiska kulturer i östra Mellansverige - en kritik. Aktuell–Arkeologi VI. Red. Christina Fredengren & Ilse Tarsala. *Stockholm archaeological reports* Nr. 35.
- Luoto, Jukka & Terho, Anneli** 1989. Kuoppakeraaminen astia Nousiaisten Kirjunpa-justa. *Faravid* 12.
- Malmer, Mats P.** 1969. Gropkeramiksboplatzen Jonstorp RÄ. *Antikvarisk arkiv* 36.
- Malmer Mats P.** 1973. Om den gropkeramiska kulturens väsen. Bonde-Veidemann, Bofast-Ikke Bofast i Nordisk Forhistorie Red. Povl Simonsen og Gerd Stamsö Munch. *Tromsø Museums Skrifter* Vol. XIV.
- Meinander, C.F.** 1939. Pyheensilta stenåldersboplatz, *Finskt Museum* 1939, 28–43.
- Meinander, C.F.** 1957: Kolsvidja. *Finska Fornminnesföreningens Tidskrift* 58.
- Meinander, C.F.** 1962: Smikärr. *Finskt Museum* 1962, 5–38.
- Meinander, C.F.** 1984: Volosovo and the Baltic. *Iskos* 4, 26-29.
- Miettinen, Mirja** 1999. Finds of East Swedish Pitted Ware from the Rävåsen Site in Kristiinankaupunki, Ostrobothnia. *Fennoscandia Archaeologica* XVI, 71–74.
- Schnittger, Bror & Rydh, Hanna** 1940. Grottan Stora Förvar på Stora Karlsö, undersökt av Lars Kolmodin och Hjalmar Stolpe. *Kungl. Vitterhets-, historie- och antikvitetsakademiens handlingar*.
- Siiriäinen, Ari** 1974. Studies Relating to Shore Displacement and Stone Age Chronology in Finland. *Helsingin yliopiston arkeologian laitos. Moniste* No 10.
- Stenbäck, Niklas** 1997. Gropkeramikerna på Åland. Förändringar i materiell kultur i början av mellannolitikum. *Current Swedish Archaeology* Vol 5.
- Vikkula, Anne** 1984. Pyheensilta Ceramics - Facts and Theories. *Iskos* 4, 51 - 59.
- Vikkula, Anne** 1988: Östersjön som en förutsättning för mellan- och senneolitisk utveckling. *Iskos* 7, s. 59-66. Helsinki.
- Welinder, Stig** 1970. Överåda. A Pitted Ware Site in Eastern Sweden. *Meddelanden från Lunds Universitets Historiska Museum* 1969–1970.

## Otryckta källor

- Vikkula, Anne** 1987. *Pyheensilta-keramiikka*, Licentiatavhandling i arkeologi. Arkeologiska institutionen vid Helsingfors universitet. Manuskript.