

En tid av transition

Förändringar i den materiella kulturen under 1500- och 1600-talen

I arkeologens ögon är landsbygdens medeltida boplatser, dvs. hemman- och bytomter, fattiga då det gäller fynd. Ofta hittar man endast bränd lera, brända ben, enstaka järnspikar och flintavslag. De flesta ting man har haft har varit tillverkade av organiskt material som har förmultnat för länge sedan. Daterbara fynd som keramikskärvor är fåtaliga. Detta synes gälla även det medeltida frälsets sätesgårdar och t.o.m. småstäder.¹ Däremot finns det rikligt med fynd från medeltida kulturlager i Åbo som under flera århundraden var den enda större staden i Finland.² Fr.o.m. 1500-talet eller reformationstiden förändras denna bild både på landsbygden och i småstäderna.

Arkeologiska utgrävningar har resulterat i relativt små mängder fynd från medeltida bondehemman. I Mankby i Esbo, som var en större by, har man under två fältsäsonger (2007, 2008) hittat bara tre skärvor av medeltida stengods. I Västersundom i Vanda var antalet medeltida stengodsskärvor bara en.³ I Köklax i Esbo där man gjorde omfattande utgrävningar 2002–2003 hittades däremot ett trettiotal stengodsskärvor.⁴ Inte heller har man hittat några större mängder av medeltida östersjökeramik, som i motsats till stengods används mest som matlagings- och förvaringskärl. Ett undantag utgör Hangö by i Finlands sydspets där man hittade ett större antal keramikskärvor från 1300-talet. Hangö är dock speciellt – byn har ju legat i de medeltida sjörutternas knutpunkt.⁵ Dessa resultat är plockade från Nyland där det under de senaste åren har pågått en aktiv forskning med flera utgrävningar koncentrerade till medeltida bytomter.

Liknande, till antalet blygsamma medeltida keramikfynd har tillvaratagits i moderna utgrävningar på frälsets sätesgårdar. På Svidja gård i Sjundeå hittades ytterst få medeltida fynd men däremot ett rikt fyndmaterial från senare delen av 1500-talet.⁶ På Jutikkala gård i Sääksmäki i Tavastland har man tillvaratagit ett halvt dussin medeltida stengodsskärvor.⁷ På släkten Kurcks berömda sätesgård Laukko i Vesilax gjorde man utgrävningar nästan varje år under 1990-talet, men antalet bitar som härrör från stengodskärl från 1300-

och 1400-talet förblev på samma nivå som i Jutikkala.⁸

Vi kan inte påstå att det inte finns några föremålsfynd alls i medeltida kulturlager på landsbygdens boplatser, men de är relativt fåtaliga. Det samma gäller inte bara Finland utan också Svea- och Götaland i det medeltida Sverige. Mest karaktäristiskt är det i inlandet, vilket kan konkretiseras av ett svenskt exempel: Tidesta i Närke. Man har utgrävt medeltida kulturlager relativt omfattande, men man har inte hittat keramik eller något annat lätt daterbart fyndmaterial på platsen.⁹

En tid av transition

Mängden arkeologiska fynd växer snabbt när man förflyttar sig från medeltida till tidigmoderna kulturlager. I städerna synes detta redan på senmedeltiden men speciellt på 1500-talet och på tidigt 1600-tal, i landsbygdens bondbyar kan man spåra samma fenomen så småningom fr.o.m. sent 1500-tal, men ofta först på 1700-talet.

The Age of Transition eller en transition, en övergång från medeltid till tidigmodern tid (1400/1450-1600/1650), är en tidsperiod arkeologerna i Västeuropa (bl.a. i England) i allt högre grad har intresserat sig för fr.o.m. 1990-talet.¹⁰ Detta är en intressant period under vilken det inte bara skedde ett dramatiskt religiöst och politiskt skifte utan också en kännbar materiell förändring. Den materiella kulturen blev avsevärt rikare och mångsidigare i jämförelse med vad den varit under medeltiden.

Redan under senmedeltiden steg levnadsstandarden på flera håll i Europa. Samtidigt tillkom olika bekvämligheter. I England satsade såväl aristokrater som borgare på högre levnadsstandard både vad det gäller inventarier och bostäder. Den här strävan har inom forskningen kallats *conspicuous consumption*, vilket har resulterat i att arkeologerna har fått möjlighet att forska i tidens *conspicuous waste*.¹¹ Produktionen steg och handeln expanderade. I England karakteriseras 1500-talets senare del, eller drottning Elisabets tid, som en tid av en kommersiell revolution.¹² Så småningom växte folkets köpkraft. Denna tendens fortsatte under 1600-talet. I Västeuropa och Amerika har man kallat tiden fr.o.m. slutet av 1600-talet konsumentrevolution, *consumer revolution*. Speciellt inom amerikansk historisk arkeologi har man koncentrerat sig på denna tid, som präglas av kapitalismens och den globala handelns upp-komst.¹³

Materiell kultur

Människorna har alltid varit omgärdade av sin egen tids materiella kultur. Denna har sedan länge varit ett centralt forskningsobjekt för arkeologer. Enligt en snäv begränsning omfattar den materiella kulturen bara de föremål

människorna har och använder. Enligt en modernare syn omfattar den också byggnaderna, byarna, städerna och t.o.m. landskapet.¹⁴ Inget under att arkeologin har en stor betydelse när man granskar det förflutnas materiella kultur. Denna artikel behandlar i huvudsak den materiella kulturen, nämligen vardagens bruksföremål och varor som hörde till fest, dvs. föremål som folket i Finland – och i Sverige – använde i sina hushåll under tidigmodern tid.

Under tidigmodern tid bodde man i flera olika sociala miljöer i Finland även om urbaniseringsgraden var låg och städerna åtminstone i början få till antalet. I Finland fanns det under medeltiden bara sex egentliga städer men antalet steg under 1500-talet och speciellt på 1600-talet, då ett stort antal städer grundades. Den största staden under hela perioden var Åbo men också Viborg växte till och blev en förhållandevis betydande handelsstad. De flesta andra städerna har ofta betraktats som små och fattiga. Detta gäller t.ex. Helsingfors som Gustav Vasa grundade år 1550.¹⁵

På landsbygden i Finland fanns det i mitten av 1500-talet drygt 33 000 hemman samt ca 250 sätesgårdar som tillhörde frälset.¹⁶ Dessutom fanns det drygt hundra prästgårdar som alltid låg i närheten av sockenkyrkan. Bondbyar, sätesgårdar och prästgårdar representerade olika sociala miljöer. Dessutom fanns det stora skillnader inom alla tre grupper. Den materiella kulturen på ett fattigt landbohemman eller på ett nybyggartorp var säkert annorlunda än hos någon rik bondeseglare eller storbonde. Bebyggelsen var koncentrerad till kustbygderna, till insjöområdet i Tavastland samt till ådalarna i Österbotten. Vidsträckt område i inlandet var ännu mycket glest bebodda.¹⁷

Gammelstaden i Helsingfors erbjuder ett bra tvärsnitt genom den materiella kulturen i en småstad under tidigmodern tid. Kung Gustav Vasa grundade Helsingfors stad år 1550 men redan efter 90 år flyttades staden från mynningen av Vanda å till ett lämpligare ställe på Estnäset. Helsingfors stads museum utförde omfattande forskningsutgrävningar i Gammelstaden åren 1989–1993. Dessutom har museet senare svarat för flera exploateringsutgrävningar inom det gamla stadsområdet. Dessa utgrävningar har resulterat i ett rikt fyndmaterial från tiden 1550–1640 vilket också har stor forskningspotential på internationell nivå.¹⁸ Preliminära resultat från utgrävningarna utkom redan 1994, men senare har man inte publicerat mycket av materialet från Gammelstaden. Det är dock fråga om ett unikt fyndmaterial som spelar en nyckelroll om man vill analysera den materiella kulturen i Finland under tidigmodern tid, eller under en tid av transition mellan medeltid och modern tid. Dessutom är det möjligt att relatera de arkeologiska fynden med arkivkällor och speciellt tullräkenska-per från Gamla Helsingfors. Av ett tiotal bevarade tullräkenska-per är de från år 1585 speciellt detaljrika.¹⁹

För arkeologer utgör keramikfynden värdefulla hjälpredskap. Keramikskärvor är ofta inte bara talrika utan också daterbara fynd. Otaliga arkeologiska kulturer karakteriseras av respektive keramiktyper. I det förhistoriska Finland erbjuder de kamkeramiska och snörkeramiska traditionerna goda exempel på sådana arkeologiska kulturer. Även tidigmodern tid karakteriseras av vissa keramiktyper, av vilka rödgods och stengods är de viktigaste.

Rödgods hör till de talrikaste fyndkategorierna i kulturlagren på den historiska tidens boplatser. I städerna kan man hitta enstaka skärvor av s.k. yngre rödgods redan i 1300-talslager. De blir vanligare under 1400-talet och mycket talrika under 1500-talet. Utvecklingen på landsbygdens bytomter är långsammare och bara sällan hittar arkeologerna rödgods från lager äldre än 1500-talet. Rödgods blev allmänt på landsbygden först mot slutet av 1500-talet, och i inlandet först på 1700-talet. I början bestod allt rödgods av importvaror, men från och med 1470-talet finns det uppgifter om krukmakare i Stockholm. Under 1500-talet fick också en finsk produktion sin början, först i Åbo stad men så småningom också på andra håll.²⁰

Det tidigmoderna rödgodsset var nästan alltid glaserat på insidan. Käriformerna var många men ändå består de arkeologiska fynden huvudsakligen av skärvor från två käriltyper: trefotsgrytor och fat. Trefotsgrytorna blev vanliga mot medeltidens slut. Dessa grytor hade tre massiva fötter och vanligen ett rörskaft, stundom öron. Dessa grytor var vanliga kokkärl som så småningom försvann fr.o.m. senare delen av 1600-talet, då järngrytor tillverkade på de järnbruk, som under stormaktstiden grundades vid Finlands sydkust, blev allt vanligare. Trefotsgrytor hade nästan alltid en brun (=ofärgad) eller tidvis grön



Skärvor av en gryta av rödgods från Köklax bytomt i Esbo. Foto: Ulrika Rosendahl, Museiverket.

*En glimt av
mängden av skärvor
från rödgodsfat
från utgrävningar
i Gammelstaden i
Helsingfors.
Foto: Georg
Haggren,
Helsingfors
Stadsmuseum.*



blyglasering på insidan. På utsidan hade de oftast en horisontal räffeldekoration, men annars var de odekorerade bruksvaror. Skärvor av enstaka rödgodsgrytor har hittats t.ex. på Gubbacka i Vanda och Mankby i Esbo. Den senare ödelades år 1556 och också Gubbacka blev obebodd senast i början av 1600-talet.²¹ På landsbygden hade bönderna bara enstaka rödgodsgrytor men i städerna var de vanliga. Från Helsingfors Gammelstad finns det tusentals skärvor av trefotsgrytor och vanliga har de varit också på andra stadsutgrävningar (t.ex. i Nådendal och Åbo).²²

Trefotsgrytor var praktiska vardagskärl utan praktfull dekoration, men fat kunde däremot vara rikt dekorerade med sk. bolusteknik. Denna bestod av en massa av vitlera, som applicerats med kohorn. Med denna teknik kunde man dekorera fatets insida med olika mönster. Olika områden hade sina egna dekoreringsstraditioner av vilka de nordtyska Weser- och Werravarorna hör till de mest kända. Som serveringskärl var rikligt dekorerade rödgodsfat inte några särdeles dyra föremål, utan allmogen, dvs. vanliga borgare och bönder, hade råd att köpa dem. Däremot använde ståndspersoner hellre fat och skålar tillverkade av något finare material.²³ Rödgodsfat blev vanliga under 1600-talet, eller något senare än trefotsgrytor. I materialet från Helsingfors Gammelstad är skärvor av fat redan talrikt representerade. Andra former av kärl gjorda av rödgods, såsom pannor, krukor, tallrikar, skålar, flaskor etc., finns i städernas fyndmaterial, men på landsbygden är de mycket sällsynta.²⁴

I slutet av 1500-talet och under 1600-talet dyker alltmer vitgods upp vid

sidan av rödgods i de arkeologiska fynden. Vitgodsva­rornas kär­l­for­mer liknar i hög grad rödgodskär­len. Funktionellt var det frå­ga om likadana föremål som användes till matlagning och servering. Vitgodsva­ror, som vanligtvis hade gul eller grön glasering på insidan, var huvudsakligen holländskt och nordtyskt importgods. Den gula färgen förorsakas av ofärgad blyglasering, den gröna av färgämnen i glaseringen. Skär­vor av vitgodskärl hittas ofta i städernas kul­turet­lager, men i landsbyg­dens bondbyar är de sällsynta. Däremot har man åtminstone på sent 1500-tal och på 1600-talet använt vitgodskärl på sätesgårdar på landsbygden. Exempel på dessa har vi från bl.a. Jutikkala i Sääksmäki och Laukko i Vesilax.²⁵

Majolikaföremål var helt annorlunda än röd- och vitgodskärl. Här var det frågan om en förfinad typ av keramik som så småningom bredde ut sig norrut i Europa. På den ena sidan av majolikakär­len fanns målad dekoration. Under 1400-talet tillverkades majolika i Sydeuropa. Keramiken fick sitt namn från ett produktionsområde, nämligen Mallorca. Fr.o.m. tidigt 1500-tal började man tillverka majolika också i Nederländerna, och på 1560-talet i England. Fr.o.m. 1630-talet utkonkurrerade fajansen majolikavarorna i Västeuropa. På 1500-talet tillverkade man rikt färgade kärl men snart började majolikapro­ducenterna imitera blått och vitt porslin, som fr.o.m. början av 1600-talet vann insteg på europeiska marknader. Man ser nästan aldrig rikt färgad 1500-tals majolika bland finska fynd, men däremot finns det talrika skär­vor av blå-vita tallri­kar och krukor bl.a. från Gammelstaden i Helsingfors.²⁶

Stengods – kärl för fest?

Stengodskärl, speciellt kannor, utgjorde ett typiskt element i de medeltida hushållen i städerna. På landsbygden var kannorna fåtaligare men enstaka stengodsskär­vor hittar arkeologerna ofta på medeltida bytomter. Under 1500-talet förändrades stengodsdesignen kännbart. I Rhendalen utvecklades en metod med vilken man med hjälp av matriser kunde forma figurer och andra plastiska element på kär­lens utsida. Krukmakarna i Köln var bland de första som under förra delen 1500-talet började dekorera kärl med matrisdekor. Ek­löv och människoansikten var kännetecknande element i kannor och andra kärl som tillverkades i Köln och i den närbelägna byn Frechen på 1530–1540-talen. Efter mitten av 1500-talet förbjöds krukmakeriet i staden och traktens keramikproduktion koncentrerades till Frechen. De sk. bartmannskannorna med sina skäggiga ansikten var typiska produkter för detta område.²⁷

I Finland har man sparsamt hittat skär­vor från kärl producerade i Köln och Frechen. Mera typiska fynd är matrisdekorerade kannor som tillverkats i byn Raeren som ligger på gränsen mellan Rhenlandet och Vallonien. Populära motiv i Raeren-kannor var bl.a. bondedans (ty. *Bauerntanz*) eller marscherande

Ett människoansikte har dekorerat ett Westerwaldkerus.
Foto: Georg Haggren, Helsingfors stadsmuseum.



knektar. Dessa motiv härstammade från tryckta träsnittmodeller. Medeltida stengodskärl användes till vardags, åtminstone på områden söder om Östersjön. Matrisdekorerat stengods bestod däremot av högkvalitativ produktion. Ett karakteristiskt exempel på detta erbjuder de höga matrisdekorerade Siegburgstoppen (*Schnelle*), som i motsats till området medeltida produkter är sällsynta i nordeuropeiskt fyndmaterial.²⁸

Matrisdekorerade kannor var populära bland stadsborgare bl.a. i Helsingfors, men till landsbygden spreds de sparsamt. Enstaka skärvor av Raerenkannor har dock tillvaratagits i bl.a. Gammelby i Pernå samt på Jutikkala sätesgård i Tavastland.²⁹

Westerwald blev ett viktigt område för stengodsproduktion fr.o.m. 1580-talet, då flyktingar från Raeren och Siegburg bosatte sig i flera byar mellan floderna Sieg och Lahn i Rhenlandet. Området blev sedermera känt som *Kannenbeckerland*. Dess produktion kännetecknades av grå kärl som var dekorerade med koboltblå och efter 1620-talet också med manganlila färg. Reliefdekorerade Westerwaldkannor var populära under hela 1600-talet och utgör en vanlig fyndgrupp på stadsutgrävningarna i Finland. Även på landsbygden hittar man ofta enstaka skärvor av Westerwaldkannor. Westerwald är det enda av de områden i Rhenlandet som producerade stengods, där produktionen fortsätter ännu idag.³⁰

Glaskärl

Tidigare trodde man att glasföremål var ytterst sällsynta i Finland under medeltiden. Denna uppfattning grundade sig på arkivkällor, men arkeologiska fynd har förändrat vår syn på användandet av glaskärl. Nu vet vi att glasbägare redan mot slutet av 1300-talet var ett typiskt husgeråd i högreståndsmiljö.³¹

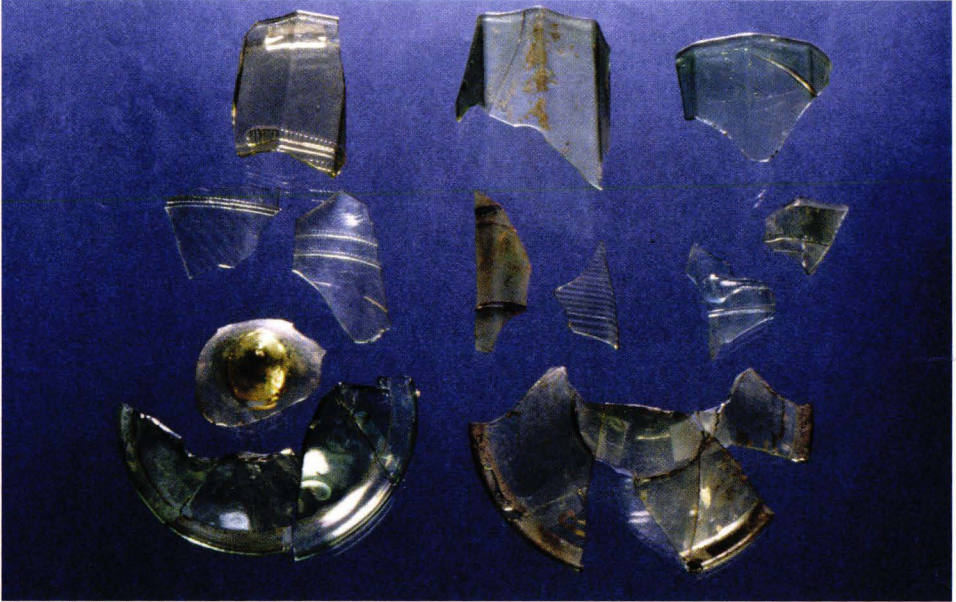
På 1500-talet och under förra delen av 1600-talet blev glaskärl ännu vanligare. Nu var de inte mera alldeles okända ens hos allmogen även om bönderna sällan själv hade några glasbägare. Mot slutet av 1500-talet förfinades bruket av glaskärl och variationen av kärtyper växte. Mer än tidigare började man nu använda olika typer av bägare till olika drycker.

Den mest karakteristiska glasbägartypen under tidigmodern tid var det s.k. passglaset. Det var fråga om höga, ljusgröna och vanligtvis åttakantiga bägare som var dekorerade med horisontala band av glastråd. Passglas var ett kärl som var menat för öl, men i Norden var man inte så noga med den saken. Vid Gustav Vasas hov drack man rhenskt vin från passglas. I Finland vet vi att man på landsbygdens krogar kunde dricka brännvin från stora passglas. Det var en vanlig kärtyyp och även bönderna kunde stundom äga något enstaka passglas. I Helsingfors Gammelstad har man i och kring en enda husgrund hittat skärvor från minst 99 passglas. Enligt arkeologernas tolkning var det troligtvis fråga om en kroggrund. Också i prästgården i Pernå har passglas varit förhållandevis talrika.³²

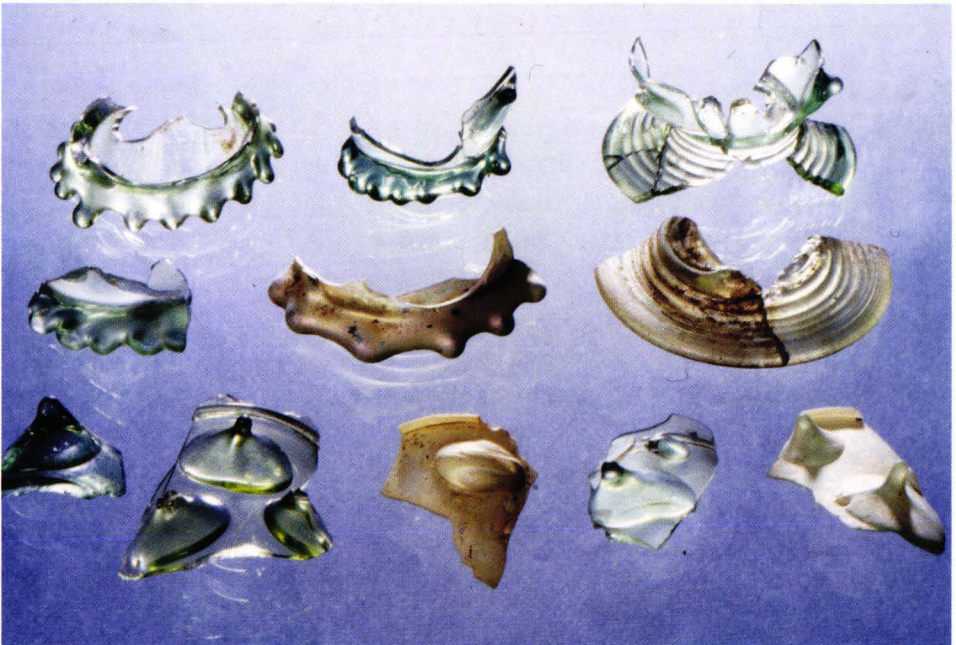
Andra tidstypiska glas under 1500-talet och tidigt 1600-tal var sk. römer och berkemeyer. De var noppdekorerade bägare som hade utvecklats ur senmedeltidens krautstrunk. Römer och berkemeyer var bägartyper avsedda för vitvin, vilket man kan se på flera holländska och tyska stilleben målade på 1600-talet. Möjligtvis brukades de även i Finland huvudsakligen för vitvinsdrickning. Skärvor av dessa två bägartyper är rätt vanliga fynd på stadsutgrävningar men har hittills aldrig hittats på landsbygdens bytomter. Till exempel i den ovannämnda kroggrunden i Helsingfors Gammelstad hittades bitar av ca 30 römer- eller berkemeyerbägare. Det var ju i borgarhus, prästgårdar och på adelns sätesgårdar som man hade råd att också tidvis dricka vin vid sidan av öl.³³

Mot slutet av 1500-talet blev fint venetianskt glas allt populärare. Samtidigt började man imitera venetianska glastyper i Väst-Europa där produktionen av glas i venetiansk stil (*facon de Venise*) fick sin början. Dessa glaskärl var vanligtvis ofärgade men ofta rikt dekorerade med element i olika färg. En del av denna produktion bestod av tunna bägare och vinglas av ofärgat glas, men de mest karakteristiska kärtyperna var rikt dekorerade ving- och ormpokaler samt filigrandekorerade kärl. Alla dessa kärl krävde stora kunskaper och tålmod av glasblåsarna. Även om de var dyra och exklusiva, var de populära bland förmögna borgare och adelsmän, t.o.m. i kretsarna nära hovet. På stadsutgrävningar samt på några sätesgårdar, har man också i Finland hittat skärvor av olika glastyper tillhörande den venetianska traditionen.³⁴

Renässansens glasserviser i högreståndsmiljö karakteriseras av en med tiden växande variation och elegans. Glaskärl importerades först och främst från Tyskland och Nederländerna, i enstaka fall troligtvis ända från Vene-



Passglas var populära ölbägare under 1500- och 1600-talen. Foto: Markku Heikkinen, Helsingfors Stadsmuseum.



Bitar av noppdecorerade vitvinsbägare från 1500- och 1600-talen. Foto: Markku Heikkinen, Helsingfors Stadsmuseum.

ten. Bland fynd från 1600-talslager kan det också finnas skärvor från bägare tillverkade i Sverige eller i Hyti glasbruk på Dagö.³⁵

I Nordeuropa var glasflaskor mycket sällsynta under medeltiden. De blev vanligare från och med 1550-talet då brännvin vann popularitet bland nordborna. Glasflaskor var bland de bästa förvaringskärlen för brännvin, vilket medförde att de hittade sin väg till talrika källare och krogar. Snart uppfann man att man kunde transportera brännvin i kistor i fyrkantiga s.k. schatullflaskor, utan att kärlen gick sönder. Ståndspersoner hade ofta ett schatull och flaskor med sig när de var på resa. Allt detta ledde till att flaskor blev allt vanligare och i tidigmoderna kulturlager finner arkeologerna ofta bitar av mörkgröna schatullflaskor. De blev tidstypiska föremål under senare delen av 1500-talet och användes långt in på 1700-talet.³⁶

Kritpipor

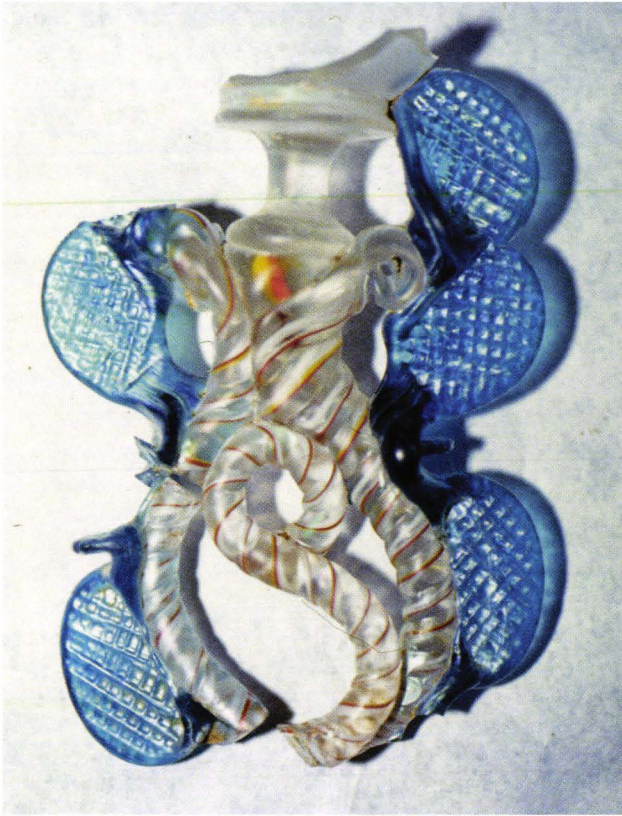
Senast i början av 1600-talet vann ett nytt njutningsmedel inträde bland svenskar och finnar. De första uppgifterna om bruket av tobak är från tiden kring sekelskiftet 1600 och redan under 1620-talet hade det blivit populärt att dricka tobak, som man länge kallade det. Under 1600- och 1700-talen rökte man tobak i pipor som var tillverkade av vitlera. För den vita färgens skull kallades dessa lerpipor ofta kritpipor.

De äldsta daterade pipfynden i Finland är från 1620-talet eller i något fall möjligtvis från 1610-talet. I Gammelstaden i Helsingfors har man hittat ungefär ett femtiotal olika piphuvuden som kan dateras till tiden 1620–1650. Dessutom finns det talrika skaftbitar från samma tidsperiod. Nästan alla dessa tidiga pipor är tillverkade i Nederländerna, där den första pipmanufakturen grundades år 1607 i Amsterdam. Snart fanns det tiotals pipbruk i Nederländerna. Ett annat viktigt produktionsområde var England, där man började tillverka lerpipor ca 1575. Det var dock de holländska piporna som under 1600-talet härskade över marknaderna inom det norra Östersjöområdet.³⁷

Fr.o.m. förra delen av 1600-talet har man slängt bort söndriga pipfragment. De har bevarats i jorden till vår tid. Kritpipor kan något överdrivet kallas ”de första engångsvarorna”. I kulturlager yngre än 1620-talet är vita lerpipskärvor vanliga och de utgör en karakteristisk grupp bland allt arkeologiskt fyndmaterial.³⁸

Fönsterglas och annan inredning

Historikerna har ofta poängterat vilken betydelse hertig Johans hov på Åbo slott hade för den materiella kulturen i Finland. Denna period omfattade åren 1556–1562 med höjdpunkten i början av 1560-talet, då hertigen hade med-



Bitar av riket dekorerade vingpokaler har man hittills i Finland hittat bara i rika köpmannamiljöer såsom i Klosterkvarteret i Åbo.

Foto: Georg Haggren, museet Aboa Vetus Ars Nova.

fört sin nya gemål Katarina Jagellonica till Åbo. T.ex. Carl Jacob Gardberg har påpekat att renässansens vindar då blåste över adelsgårdarna i sydvästra Finland. Hertigparets lösöre är noggrant förtecknat i bevarade källor. I dessa inventarier omtalas flera föremål för första gången i Finland. Under denna tid blev både fast inredning och möbler mera komfortabla. Denna utveckling fortsatte mot slutet av 1500-talet och ännu på 1600-talet. I stället för väggfasta bänkar började man kring sekelskiftet 1600 använda allt mera stolar. Även bord och skåp blev allännare osv. För arkeologerna är det svårt att belägga dessa nyheter. De flesta möblerna har förstörts i bränder eller annars försvunnit under seklernas gång, och sällan har konkreta bevis bevarats. Detta gäller också den fasta inredningen. Enstaka små undantag är förkolnade trätappar på väggarna i vissa rum i Åbo slott. Dessa tappor är allt som finns kvar av förnåma väggpaneler från hertigens tid.³⁹ I fråga om inredningen finns det dock två undantag som kan ses i det arkeologiska fyndmaterialet: fönsterglas och ugnskakel.

Under medeltiden fanns det glaserade fönster nästan bara i kyrkorna. T.ex. vid utgrävningar i Ulfby stad, som blev öde när Gustav Vasa år 1550 tvingade borgarna att flytta från sin hemstad till Helsingfors, fann man endast enstaka



*Fönstren i Askais kyrka är från år 1653. Motsvarande glasfönster – även om de var lagda i träkarmar i stället för i järnsmidda karmar – blev allt vanligare under 1600-talet.
Foto: Georg Haggren.*

skärvor av fönsterglas.⁴⁰ Helt annorlunda var det i Gammelstaden i Helsingfors där bitar av fönsterglas hör till de talrikaste fyndgrupperna. Helsingforsmaterialet visar att det senast i början av 1600-talet hade blivit mycket vanligt att ha glaserade fönster i städerna. Vid sidan av vanliga ljusgröna blyspröjsade fönster fanns det dessutom s.k. kabinettfönster, dvs. små målade glasrutor. Från Helsingfors har tillvaratagits en ruta som föreställer en landsknekt med musköt och pluderhosor samt delar av andra rutor där det har funnits bomärken.⁴¹

Glaserade fönster var sällsynta även på medeltida borgar. Ännu 1548 fanns det glasfönster i bara två rum i Raseborgs slott, men kort därefter blev de allt vanligare i slott, sätesgårdar och i borgarnas stugor. Samtidigt blev fönstren större än tidigare. I enlighet med renässanstidens ideer krävde man mer ljus inomhus. Man började bygga större fönsternischer, vilket väl kan ses bl.a. i Åbo slott. Gamla fönsternischer förstörades och de blev försedda med flera ramar som tillsammans formade stora glasytor.⁴² Från sekelskiftet 1600 vet man att också adeln ofta hade tiotals glasfönster på sina sätesgårdar.⁴³ På kontinenten steg produktionen av fönsterglas vilket medverkade till, att allt större

mängder glas importerades till Sverige och Finland.

Efter mitten av 1500-talet fann glasfönstren så småningom sina vägar till bostäderna inom nästan alla samhällsskikt i Finland. Tidigare var glasfönstren ytterst sällsynta men redan år 1556 har någon bonde i Mankby i Esbo haft glasfönster – eller en lykta med glastrutor. Under utgrävningarna år 2008 tillvaratogs nämligen enstaka fönsterglasskärvor i en av husgrunderna på denna bytomt, som blev öde när Esbo gård grundades hösten 1556. Under senare delen av 1600-talet synes glasfönstren ha varit en vardagsvara på rikare bondgårdar. Detta framkommer bl.a. i en uppgift från hösten 1694 då flera bönder i norra Sjundeå klagade över missväxt förorsakad av en häftig storm. Enligt deras berättelse hade en hagelskur den 20 juni blåst taken från husen och slagit sönder fönstren i väggarna.⁴⁴

Arkeologiska fynd har visat att vid sidan av glasfönster blev kakelugnar populära bland nordborna under renässanstiden. Redan mot slutet av medeltiden har det funnits enstaka kakelugnar i finländska slott och i enstaka borgarhem i Åbo. Kakelugnarna blev allmänna under senare delen av 1500-talet. Flera nya ugnar än förut byggdes på kronans slott, på vissa adelsgårdar och i flera borgarhem. Renässanskakel var ofta dekorerade med olika figurer, bland vilka porträtt av vissa protestantiska furstar utgjorde de vanligaste motiven.⁴⁵

En övergångstid

Under medeltiden var den materiella kulturen förhållandevis fattig och antalet bruksföremål sparsamt i finska och svenska hushåll. Under 1500-talet och förra delen av 1600-talet skedde en märkbar förändring i den materiella kulturen hos befolkningen i norra Europa. Produktion av allehanda manufakturvaror och hantverksprodukter ökade. Denna övergångstid syns klart även i det arkeologiska fyndmaterialet.

Under hundraårsperioden mellan 1550 och 1650 framkom talrika nya inslag i den materiella kulturen. Rödgodskärl blev allt vanligare i alla hushåll, och vitgodset vann insteg bland stadsbor. Matrisdekorerat stengods gjorde sitt inträde på festborden. Det samma gäller ölbägare, de så kallade passglasen. I finare miljöer började man använda separata vinglas: römer eller berkemeyer för vitvin och exklusiva pokaler för rödvin och mörka vitviner. Hela bordskulturen förfinades under denna tid. Gafflar vann popularitet i högre stånds miljö men även bönderna skaffade sig fina importerade bordsknivar typiska för denna tidsperiod. Varje person kring bordet fick ett eget kärl. Ofta fick han t.o.m. flera kärl: olika bägare och kannor för olika drycker. Engelsmannen David Gaimster har understrukit den ökade ritualiseringen av dryckesvanor och bordskultur som fick sitt uttryck i en ökad mängd dryckes-, dekorerings- och serveringskärl. Detta syns väl både i keramik- och i glasmaterialet.



Ett renässanskakel från Aboa Vetus-museets utgrävningar i Åbo. Under senare delen av 1500-talet blev kakelugnar vanligare i åboborgarnas hus. Foto: Klaus Koszybatis / Aboa Vetus & Ars Nova.

Även om detta skedde långsamt kan man följa hur nya inslag gjorde entré på festborden i hela Västeuropa. Samtidigt var det fråga om en civilisationsprocess.⁴⁶

De nya dryckeskärlen tillverkade av stengods och glas gick lätt sönder, vilket var orsaken till att man ofta använde tennstop och t.o.m. silverbägare. Fina glas och keramikkarl uttryckte ägarens välstånd på annat sätt än kärl tillverkade av metall. Glas- och keramikkarl var sköra och om de gick sönder blev de genast helt värdelösa. Det var fråga om något som man har kallat *conspicuous consumption*. Med dyrbara, men sköra kärl, ville man betona sitt välstånd. Engelsmannen Hugh Willmott har visat hur denna strävan under senare delen av 1500-talet genomsyrade hela det engelska samhället. Aristokraterna beställde exklusiva venetianska glasserviser. Samtidigt nöjde sig välmående borgare och ståndspersoner med västeuropeiska glaskärl tillverkade i venetiansk stil. Även bönder och fattigare stadsbor ville följa de högre ståndens exempel och skaffade sig enkla inhemska glaskärl.⁴⁷ Ett karakteristiskt exempel på denna mentalitet, *conspicuous consumption*, erbjuder vanan att kasta sönder glasbägarna efter det att man hade tömt dem. Därför beställde den danske kungen Christian IV år 1596 rent av 35 000 glasbägare till sin kröningsfest.⁴⁸

Också i Finland kan vi se spår av samma fenomen, *conspicuous consumption*. På Svidja och Laukko gårdar har man hittat bitar av guldemaljdekorerade glaskärl. Vid ett bröllop på Gennäs gård i Pojo på 1610-talet, krossade man ett antal glaskärl.⁴⁹ Handelsmän i Helsingfors, Åbo och även i Björneborg hade fina vingpokaler eller filigranglas samtidigt som någon enstaka bonde här och där hade skaffat sig ett passglas, som han fyllde med öl – eller brännvin. Mer än tidigare ville alla visa sitt välstånd.

Mentaliteten hos medeltidsmänniskan var mer kollektiv än hos hennes efterkommande under tidigmodern tid. Reformationen ägde ett individualistiskt inslag. Individualismen har ofta knutits till den moderna människan.

Under tidigmodern tid kan man spåra ett tilltagande antal individuella drag i människornas beteende, även om de blev karakteristiska först under modern tid på 1800- och 1900-talet. Nya bordsvanor och kanske även utbredningen av nya njutningsmedel, d.v.s. tobaksdrickandet och brännvinsbruket, kan under tidigmodern tid betraktas som indicier på ett slags växande individualitet.

Under tidigmodern tid förbättrades levnadsförhållandena inomhus. Renässansens idéer medförde att man inte bara började förstora fönsternischerna, utan också glasa in dem. Glasfönstren blev allt vanligare och under 1600-talet började även bönderna sätta glasfönster i sina stugor. I boningsrummen började man mura ugnar försedda med skorstenar som var mycket sällsynta under medeltiden. I de förnämsta högreståndsmiljöerna byggde man även kakelugnar som var både representativa och medförde en bekvämare boningsmiljö inomhus. På många sätt kan perioden 1550–1650 betraktas som en tid av transition, en övergångsperiod mellan medeltid och modern tid. Denna övergång är väl synlig även i det arkeologiska fyndmaterialet.

Källor och litteratur

Otryckta

Arkiv

FRA: Riksarkivet, Helsingfors
Fogderäkenskaper
RA: Riksarkivet, Stockholm
Finska Cameralia

Tryckta

- Antell, Kurt 1930: "På Finlands adelsgårdar anno 1599 och hundra år senare", *Svenska kulturbilder. Andra bandet*. Del IV. Stockholm.
- Axel Oxenstiernas skrifter och brevväxling* 2:11. Stockholm 1905.
- Broberg, Anders & Svensson, Kenneth 1987: *Urban and Rural Consumption Patterns in Eastern Central Sweden Ad 1100–1700. Theoretical Approaches to Artefacts, Settlement and Society*. BAR International Series 366. Oxford.
- Elfvendahl, Magnus 1999: *Från skärva till käril. Ett bidrag till vardagslivets historia i Uppsala*. Lund Studies in Medieval Archaeology 22. Stockholm.
- Elias, Norbert 1989: *Sedernas historia*. Stockholm.
- Gaimster, David 1997: *German Stoneware 1200–1900. Archaeology and Cultural History*. British Museum Press.
- Gaimster, David & Stamper, Paul (red.) 1997: *The Age of Transition. The Archaeology of English Culture 1400-1600*. The Society for Medieval Archaeology Monograph 15. Oxbow Monograph 98. Oxbow Books.
- Gardberg, C. J. 1959: *Åbo slott under den äldre vasatiden. En byggnadshistorisk undersökning*. SMYA 60. Helsingfors.
- Gardberg, C. J. 1979: "Säätyläis- ja kaupunkikulttuuri", *Suomen kulttuurihistoria* 1. Porvoo

- Helsinki – Juva.
- Gardberg, C. J. 2005: ”Sisustuksen synty”, *Suomen antiikkiesineet 1. Renessanssista rokokooon*. Porvoo.
- Haggrén, Georg 1994: ”Pikarit, ikkunat ja muut lasit”, Kallio, Päivikki, Savolainen, Irma & Vainio, Sinikka (red.) *Narinkka 1994. Helsinki 1550–1640*. Helsingin kaupungin museo. Helsinki.
- Haggrén, Georg 1999: ”Vaikenevat lähteet ja puhuvat sirpaleet. Kaksi näkökulmaa keskiajan ja Vaasa-ajan kaupunkien materiaaliseen kulttuuriin”, *Ihmiset ovat kaupunki. Ilkka Mäntylän 60-vuotis juhlakirja. Turun Historiallinen Arkisto 53*. Turku.
- Haggrén, Georg 2000: ”Sirpaleet särkyneet - tirkistysreikä Laukon kartanon vaiheisiin ja isäntäväen elämään”, Uotila, Kari (red.) *Vesilabden Laukeo - Linna, kartano, koti*. Archaeologia Medii Aevi Finlandiae IV. Turku.
- Haggrén, Georg 2002: ”Kadonnut keskiaika? Maaseudun esinekkulttuuri arkeologian näkökulmasta”, Haggrén, Georg (red.) *SKAS 4/2002*. Turun yliopisto.
- Haggrén, Georg 2005a: ”Kökklax i Esbo. Arkeologiska undersökningar på en medeltida bytomt”, *Nordenskiöld -samfundets tidskrift* 65: 2005.
- Haggrén, Georg 2005b: ”Lasiastiat keskiajan ja renessanssin Suomessa”, Haggrén, Georg (red.) *SKAS 4/2005*. Turun yliopisto.
- Haggrén, Georg, Hakanpää Päivi & Mikkola, Terhi 2002: ”Rautakautisista taloista rälssin asumakartanoksi. Sääksmäen Jutikkalan kartanon kolmannen kaivauskesän tuloksia”, Haggrén, Georg (red.) *SKAS 1/2002*. Turun yliopisto.
- Haggrén, Georg, Lehtonen, Hannele & Wuorisalo, Jukka 2003: ”Sääksmäen Jutikkala. Neljännen kaivauskesän tuloksia”, Haggrén, Georg (red.) *SKAS 1/2003*. Turun yliopisto.
- Hausen, Reinhold 1909: *Förteckning öfver Hertig Johans af Finland och hans gemål Katarina Jagellonicas lösegendom 1563*. Helsingfors.
- Henkes, H. E. 1994: *Glas zonder glans -- Glass without Gloss*. Rotterdam Papers 9.
- Henricson, Lars G. 2002: ””Drycke glass” i Stockholms jord från 1200-tal till 1900-tal”, *Upptaget. Sankt Eriks årsbok* 2002. Stockholm.
- Hällens, Ann-Mari 2003: ”Riten och maten. En studie av keramik som socialt medium”, *Tyskebacken. Hus, människor och industri i stormaktstidens Norrköping*. Riksantikvarieämbetet, skrifter 47. Stockholm.
- Jansson, Henrik, Haggrén, Georg, Mannermaa, Kristiina & Tenhunen, Tanja 2009: ”Settlement history and economy of the Gunnarsängen site at the Hanko peninsula”, *Fennoscandia Archaeology* 2009 (i tryck).
- Johnson, Matthew 1995: *An Archaeology of Capitalism*. Oxford, Blackwell.
- Jutikkala, Eino et al. (red.) 1973a: *Suomen asutus 1560-luvulla. Kartasto*. Suomen historiallinen seura. Käsikirjoja 7. Forssa.
- Jutikkala, Eino et al. (red.) 1973b: *Suomen asutus 1560-luvulla. Kyläluettelot*. Helsingin yliopiston historian laitoksen julkaisuja N:o 4. Helsinki.
- Kallio, Päivikki, Savolainen, Irma & Vainio, Sinikka (red.) 1994: *Narinkka 1994. Helsinki 1550–1640*. Helsingin kaupungin museo. Helsinki.
- Lundkvist, Ingmar 1988: *När buset fick glasögon. Om fönsterglasets historia*. Eslöv.
- Majantie, Kirsi 2007a: ”Ceramic Stove Tiles and the Start of Local Production in Turku”, *Ruukkujä ja ruhtinaita. Saviastioita ja uunikaakeleita ajalta 1400-1700. – Pots and Princes. Ceramic vessels and stove tiles from 1400-1700*. Archaeologia Medii Aevi Finlandiae XII. Turku.
- Majantie, Kirsi 2007b: ”The Introduction of the Ceramic Tile Stove: Smokeless Heating and Politico-Religious Imagery”, *Ruukkujä ja ruhtinaita. Saviastioita ja uunikaakeleita ajalta 1400-1700. – Pots and Princes. Ceramic vessels and stove tiles from 1400-1700*. Archaeologia Medii Aevi Finlandiae XII. Turku.

- Mellanen, Jaana 1994: ”...päiväni ovat haihtuneet kuin savu ..” – 1600-luvun tupakkapiiput Helsingin Vanhassakaupungissa”, Kallio, Päivikki, Savolainen, Irma & Vainio, Sinikka (red.) *Narinkka 1994. Helsinki 1550–1640*. Helsingin kaupungin museo. Helsinki.
- Menander, Hanna 2000: ””Ingen bonde är och nu snart som icke skall dricka tobach” – en studie av kritpipors dateringsmöjligheter”, *Att tolka stratigrafi. Det tredje nordiska stratigrafimötet Åland 1999*. Meddelanden från Ålands högskola 18. Mariehamn.
- Niukkanen, Marianna 1994: ”Renessanssi keittiössä. Vanhankaupungin keramiikka-astiat”, Kallio, Päivikki, Savolainen, Irma & Vainio, Sinikka (red.) *Narinkka 1994. Helsinki 1550–1640*. Helsingin kaupungin museo. Helsinki.
- Niukkanen, Marianna 1998: ””Al ting aer forgaengelich...”, Excavations at the Medieval Manor of Svidja in 1996-1997”, *Fennoscandia Archaeologica* XV. Helsinki.
- Niukkanen, Marianna 2000: ”Jacoba-kannusta ja jyllantilaispadasta selttteripulloon. Historiallisen ajan keramiikka Laukon kartanosta”, Uotila, Kari (red.) *Vesilabden Laukko - Linna, kartano, koti*. Archaeologia Medii Aevi Finlandiae IV. Turku.
- Niukkanen, Marianna 2002: ”Uuden ajan alun keramiikka varallisuuden mittarina”, Haggrén, Georg (red.) *SKAS 4/2002*. Turun yliopisto.
- Niukkanen, Marianna 2007: ”The form and decoration of redware vessels: Functionality and hidden symbolic meanings”, *Ruukkuja ja ruutinaita. Saviastioita ja unikaaleita ajalta 1400-1700. – Pots and Princes. Ceramic vessels and stove tiles from 1400-1700*. Archaeologia Medii Aevi Finlandiae XII. Turku.
- Nordström, Annika 2003: ”Tid i Tidesta. En by i förändring”, Karlenby, L. (red.): *Mittens rike. Arkeologiska berättelser från Närke*. Riksantikvarieämbetet, Arkeologiska undersökningar, Skrifter No 50. Stockholm.
- Orser, Charles E. 2004: *Historical Archaeology*. Pearson Prentice Hall. Upper Saddle River, New Jersey (1st ed 1994).
- Pellinen, Hanna-Maria 2007: ”Reconstruction and archaeology – A case study of a village from historically recorded times”, Immonen, Visa, Lempiäinen, Mia & Rosendahl, Ulrika (red.) *Hortus Novus. Fresh approaches to medieval archaeology in Finland*. Archaeologia Medii Aevi Finlandiae (AMAF) XIV. Turku.
- Platt, Colin 2001: *Medieval England. A Social History and Archaeology from the Conquest to 1600 AD*. Routledge, London & New York (1st ed 1978).
- Roosma, Maks 1966: *Hiiti klaasikoda Hiiumaal*. Tallinn.
- Seppänen, Liisa (red.) 2003: *Kaupunkia pintaa syvemmältä. Arkeologisia näkökulmia Turun historiaan*. Archaeologia Medii Aevi Finlandiae (AMAF) IX. Turku.
- Suhonen, Veli-Pekka 2005: ”Gubbackan autoituminen yhä arvoitus. Kylätontin arkeologiset tutkimukset Vantaan Länsisalmessa”, *Helsingin pitäjää 2006*. Porvoo.
- Suolahti, Eino E. 1950: ”Vantaan Helsinki”, *Helsingin kaupungin historia* I. Helsinki.
- Tulkki, Carita 2003a: ”Jokapäiväistä savitavaraa ja koreita lasipikareita”, Uotila, Kari, Lehtonen, Hannele & Tulkki, Carita (red.) *Vallis Gratiae 1443–1648 – Arkeologisia tutkimuksia Naantalissa – Arkeologiska undersökningar i Nädendal*. Turku.
- Tulkki, Carita 2003b: ”Oliko keramiikka-astioiden valmistus mahdollista uuden ajan alun Turussa?”, Seppänen, Liisa (red.) *Kaupunkia pintaa syvemmältä. Arkeologisia näkökulmia Turun historiaan*. Archaeologia Medii Aevi Finlandiae (AMAF) IX. Turku.
- Vince, Alan & Verhaeghe, Frans 1997: ”Material Culture”, *Medieval Europe Brügge 1997. Rapporten Vol. 7*. Material Culture in Medieval Europe. Zellik.
- Willmott, Hugh 1997: ”English Sixteenth and Early Seventeenth Century Vessel Glass in the Context of Dining”, *Medieval Europe Brügge 1997. Rapporten Vol. 7*. Material Culture in Medieval Europe. Zellik.

Noter

- ¹ Haggrén 2002.
- ² Se t.ex. Seppänen 2003.
- ³ Suhonen 2005, 19.
- ⁴ Haggrén 2005.
- ⁵ Jansson et al. 2009 (i tryck).
- ⁶ Niukkanen 1998.
- ⁷ Haggrén et al. 2002, Haggrén et al. 2003.
- ⁸ Niukkanen 2000.
- ⁹ Broberg & Svensson 1987; Nordström 2003.
- ¹⁰ Se t.ex. Gaimster & Stamper 1997. Innehåller föredrag från ett seminarium som hölls i British Museum den 14–15 november 1996.
- ¹¹ Platt 2001 (1978), 173–250.
- ¹² Platt 2001 (1978), 240–250.
- ¹³ Se t.ex. Johnson 1995; Orser 2004 (1995) 14–21, 264–283.
- ¹⁴ Se t. ex. Vince & Verhaeghe 1997, 5.
- ¹⁵ Se t.ex. Suolahti 1950 passim.
- ¹⁶ Haggrén 2005b; Jutikkala et al. 1973b, 258.
- ¹⁷ Jutikkala et al. 1973a.
- ¹⁸ Se Kallio et al. 1994.
- ¹⁹ FRA 225-225b (1606, 1610, 1616); RA: Finska Cameralia vol. 81 (1556, 1557, 1560, 1585, 1614, 1616); *Axel Oxenstiernas skrifter ...* 1905, 710–726 (1637). Möjligtvis finns det bevarade tullräkenskaper även från några andra år.
- ²⁰ Elfvendahl 1999, 42; Tulkki 2003a.
- ²¹ Suhonen 2005.
- ²² Niukkanen 1994; Niukkanen 2002; Tulkki 2003b.
- ²³ Niukkanen 2000; Niukkanen 2007.
- ²⁴ Niukkanen 1994. Om rödgodskärlformer se Elfvendahl 1999, 39–49.
- ²⁵ Niukkanen 2000, 78.
- ²⁶ Niukkanen 1994, 321; Niukkanen 2000, 81. I Finland har man först under senare tider skiljt majolika från fajans.
- ²⁷ Gaimster 1997, 191–223.
- ²⁸ Gaimster 1997, 166- 167, 175-185, 224- 226, 230-250; Niukkanen 1994; Niukkanen 2000, 78–81.
- ²⁹ Haggrén 2002, 17, 24; Haggrén et al. 2002.
- ³⁰ Gaimster 1997, 251–271; Niukkanen 1994.
- ³¹ Haggrén 1999; Haggrén 2005b, 44–46.
- ³² Haggrén 1994, 288–289; Haggrén 1999, 45–47; Henkes 1994, 157–161; Henricson 2002, 230–232; Pellinen 2007, 99, 103.
- ³³ Haggrén 1994, 289; Haggrén 1999, 47; Haggrén 2005b, 49–50; Henkes 1994, 189–199.
- ³⁴ Haggrén 1994, 290–291.; Haggrén 1999, 44, 47; Haggrén 2005, 50 – 51; Henkes 1994, 200–222.
- ³⁵ Haggrén 1994; ibid 48–51; Roosma 1966.
- ³⁶ Haggrén 1994, 291; Haggrén 2005b, 50.
- ³⁷ Mellanen 1994.
- ³⁸ Menander 2000.
- ³⁹ Gardberg 1959, 299–303; Gardberg 1979, 83–95.; Gardberg 2005; Hausen 1909.
- ⁴⁰ Haggrén 2000, 83.
- ⁴¹ Haggrén 1994, 285–287.
- ⁴² Gardberg 1959, 126, 161-162, 287-289, 414-416; jfr Lundkvist 1988, 14-20.

⁴³ Antell 1930.

⁴⁴ FRA: Raseborg II KOa2: Lojo och Sjundeå socknars höstting 24.-25.9.1694, 509/1.

⁴⁵ Majantie 2007a; Majantie 2007b.

⁴⁶ Jfr Elias 1989.

⁴⁷ Willmott 1997.

⁴⁸ Haggrén 1999, 45.

⁴⁹ Haggrén 2000, 89; Niukkanen 1998, 66.