

# Syntyneisyyden aleneminen ja sen alueelliset eroavuudet Suomessa vv. 1911—1940

Kirjoittanut *Reino Lento*.

Väestötilastomme tarjoaa runsaasti esimerkkejä siitä, miten herkästi taloudelliset ja poliittisetkin olot vaikuttavat väestönmuutoksiin ja näiden kolmeen päätekijään: syntyneisyyteen, kuolleisuuteen ja avioliittoisuuteen.\* Näin oli asian laita etenkin varhaisempina aikoina, jolloin maamme elinkeinoelämä oli hyvin yksipuolista. Vielä v. 1880 yli kolme neljäsosaa (77.1 %) Suomen väestöstä sai toimeentulonsa maataloudesta. Kun maataloustuotanto on välittömästi riippuvainen ennakoilta arvaamattomista lämpö- ja kosteussuhteista, saattoi vuodentulon epäonnistumisesta olla seurauksena sellaisia katastrofeja, kuin mitä esim. nälkävuodet 1867—1868 olivat. Tällaisina aikoina avioliittoisuus ja syntyneisyys alenivat, kun taas kuolleisuus saavutti pelottavat mittasuhteet. Katovuosien tuhoisuutta oli lisäämässä maan yleinen varattomuus, kulkuneuvojen kehittymättömyys ja niistä johtuva vaikeus avustaa sisämaan kaukaisempia osia.

Vuoden 1880 paikkeilla talouselämämme alkoi monipuolistua. Teollinen ja kaupallinen toiminta vilkastuivat ja liikenneolot paraniivat. Yleinen kansanopetus pääsi alulle samoin kuin järjes-

---

\* *Syntyneisyys, kuolleisuus ja avioliittoisuus* ovat syntyvyyden, kuolevuuden ja avioitumisen tilastollisia ilmauksia. Niillä tarkoitetaan tässä elävänä syntyneiden, vast. kuolleiden määrää keskiväkiluvun 1000 henkeä kohden ja solmittujen avioliittojen lukua keskiväkiluvun 10 000 henkeä kohden.

tetty kunnallishallintokin siihen kuuluvine köyhäin- ja sairaanhoitoineen ym. Yhteiskuntamme alkoi tarjota entistä parempia takeita äkillisiä, kansan elinehtoihin syvästi koskevia häiriöitä vastaan.

Eräänä seurauksena tästä oli, että kuolleisuus aleni vuosikymmen vuosikymmeneltä. Olisi odottanut, että syntyneisyys olisi väestön hyvinvoinnin kasvaessa noussut, mutta todellisuudessa se alkoikin kehittyä päinvastaiseen suuntaan. Taulukko 1 osoittaa, miten elävänä syntyneiden ja kuolleiden luku sekä edellisten enemmyyks kehittyivät vuosikymmeninä 1871—1940.

*Taulukko 1. Väestönmuutosten vuotuinen keskimäärä<sup>1</sup> Suomessa vuosikymmeninä 1871—1940.*

Vuosina	Elävänä syntyneitä		Kuolleita		Syntyneiden enemmyyks	
	Luku	‰ <sup>*</sup>	Luku	‰ <sup>*</sup>	Luku	‰ <sup>*</sup>
1871—1880	70 800	37.0	42 600	22.2	28 300	14.8
1881—1890	77 400	35.0	46 600	21.1	30 800	13.9
1891—1900	81 700	32.6	50 000	19.9	31 700	12.6
1901—1910	90 300	32.4	52 100	18.1	38 200	13.7
1911—1920	83 000	27.0	58 300	19.0	24 800	8.1
1921—1930	78 200	23.6	49 600	14.9	28 600	8.6
1931—1940	70 600	19.7	50 200	14.0	20 400	5.7

Syntyneiden absoluuttinen luku nousi kyllä noin vuoteen 1910 asti, mutta maan väkilukuun verrattuna syntyneisyys jo tällöin oli laskemassa. Kuolleisuuden alenemisen ansiosta ei luonnollinen väestönlisäys silti vielä sanottavammin pienentynyt, päinvastoin se vv. 1901—1910 oli sekä absoluuttisesti että suhteellisesti suurempi kuin edellisellä vuosikymmenellä.

1910-luku sensijaan oli väestönkehityksen kannalta epäedullinen. Kuolleisuus alkoi jo heti maailmansodan puhjettua nousta, mutta erikoisen suureksi se muodostui v. 1918, jolloin kuolleiden luku oli 15 608 suurempi kuin syntyneiden. Kansalaissodan

<sup>\*</sup> ‰:nä keskiväkiluvusta, joka tässä tutkimuksessa on laskettu virallisen väkiluvun pohjalla, lukuun ottamatta koko maan keskiväkilukua, joka vuoden 1890 jälkeiseltä ajalta perustuu maassa asuvan väestön määrään.

välittömästi tai välillisesti aiheuttama ihmishenkien hukka oli noin 26 000 henkeä, minkä ohella kuolleisuutta oli kohottamassa sairaustapausten voimakas lisääntyminen. Ankara elintarvikepula heikensi väestön vastustuskykyä, niin että varsinkin »espanjantauti» pääsi tekemään suuria tuhoja.<sup>2</sup>

Kuolleisuuden nousu ei voinut olla haitallisesti vaikuttamatta syntyneisyyden kehitykseen, varsinkin kun sodan ja kulkutautien aiheuttamat kuolemantapaukset kohdistuivat pääasiallisesti parhaassa iässä olevaan väestöön. Kun lisäksi melkoinen osa miehistä joutui v. 1918 olemaan lyhyemmän tai pitemmän aikaa poissa kotoa sota-toimissa tai vankileireissä, ei ole ihmeteltävää, että syntyneisyys v. 1919 oli vain 20.5 ‰ oltuaan lähinnä edellisinä vuosina yli 25 ‰.

V. 1920 syntyneisyys kohosi 27 ‰:een, mutta laski sitten miltei poikkeuksetta vuosi vuodelta. Vähäistä nousua oli todettavissa vain vuosina 1923 ja 1928, jotka molemmat edustavat taloudellisen noususuhdanteen loppuvaihetta.<sup>3</sup> V. 1928 alkanut pitkälinen lasku- ja lamakausi vaikeutti perheemuodostusta ja alensi syntyvyyttä edelleenkin. Vv. 1921—1930 maassamme solmittiin vuosittain keskimäärin 72 avioliittoa 10 000 henkeä kohden, mutta v. 1931 vastaava luku oli 69 ja sitä seuraavana vuonna, jolloin työttömyys oli suurimmillaan, vain 66. Avioliittoisuuden kannalta vuosi 1932 merkitsikin aallonpohjaa, kun taas syntyneisyys ehti alimmilleen vasta vuotta myöhemmin, jolloin se oli 18.4 ‰.

Nyt alkaneen taloudellisen nousun ansiosta syntyneisyydsikin kohosi aina toisen maailmansodan alkuun asti. Vuonna 1936 siinä on kuitenkin todettavissa vähäinen tilapäinen lasku, mikä todennäköisesti on johtunut edellisenä vuonna tapahtuneesta suhdanteitten ohimenevästä huononemisesta.<sup>4</sup>

Vuoteen 1939 mennessä syntyneisyys oli jo ehtinyt kohota 21.2 ‰:een. Mainitun vuoden syksyllä maan asekuntoiset miehet oli mahdollisimman tarkoin kutsuttava »ylimääräisiin kerätausharjoituksiin», eikä heidän kotiuttamisensa tullut kysymykseen ennen kuin vasta talvisodan päätyttyä seuraavana

*Taulukko 2. Väestönmuutosten vuotuinen keskimäärä<sup>5</sup> keskiväkiluvun 1 000 henkeä kohden kaupungeissa ja maaseudulla vuosikymmeninä 1871—1940.*

Vuosina	Elävänä syntyneitä		Kuolleita		Syntyneiden enemmisyys	
	Kaup.	Maas.	Kaup.	Maas.	Kaup.	Maas.
1871—1880	28.9	37.7	23.3	22.1	5.6	15.6
1881—1890	29.2	35.6	21.3	21.1	7.9	14.5
1891—1900	28.7	32.7	19.0	19.8	9.7	12.9
1901—1910	27.3	31.7	16.4	18.2	10.9	13.5
1911—1920	19.1	26.5	15.4	18.3	3.7	8.2
1921—1930	15.0	23.6	12.2	14.4	2.8	9.2
1931—1940	13.3	20.0	11.8	13.8	1.5	6.2

keväänä. Vuoden 1940 syntyneisyysluku jäikin näin ollen ennätyskellisen alhaiseksi, nim. 17.8 ‰:ksi.

Väestönkehitykseen nähden on kaupunkien ja maaseudun välillä vallinnut huomattava eroavuus, kuten taulukko 2 osoittaa.

Maaseudulla syntyneisyys aleni jatkuvasti vuosikymmeninä 1881—1910. Kaupungeissa se sitävastoin nousi 1880-luvulla, oli seuraavalla kymmenluvulla melkein yhtä suuri kuin kaksi vuosikymmentä aikaisemmin eikä vielä vv. 1901—1910:kään jäänyt sarottavasti siitä jälkeen. Samanaikaisesti kuolleisuus aleni kaupungeissa, joissa se siihen asti oli ollut suurempi kuin maaseudulla, niin nopeasti, että ne tässä suhteessa jo 1890-luvulta lähtien olivat edullisemmassa asemassa kuin maaseutu. Seurauksena oli, että kun syntyneiden enemmisyys maaseudulla yleensä osoitti laskevaa suuntaa, se kaupungeissa suureni vuosikymmen vuosikymmeneltä ollen vv. 1901—1910 suhteellisesti melkein kaksinkertainen 1870-lukuun verrattuna. Vuoden 1910 jälkeisenä aikana syntyneisyys sen sijaan on alentunut kaupungeissa paljon nopeammin kuin maaseudulla, ja samoin on ollut syntyneiden enemmyyden laita.

Tämän kehityksen ymmärtämistä helpottavat taulukot 3 ja 4. Edellinen niistä osoittaa syntyneisyyden, jälkimmäinen muutto-

voiton tai -tappion suuruuden kaupungeissa ja maaseudulla lääneittäin vuosikymmeninä 1881—1940. Kun suuri määrä muuttotapauksia jätettiin 1920-luvulla viranomaisille ilmoittamatta ja ne vietiin kirjoihin vasta v. 1931, jolloin uusi muuttokirja-asetus tuli voimaan, on mainittu vuosi taulukossa 4 liitetty vuosiin 1921—1930. Vuosi 1940 taas on jätetty siitä kokonaan pois, kun muutto-liike silloin sodan takia sai epänormaalin luonteen.

Taulukko 3. Syntyneisyys kaupungeissa ja maaseudulla lääneittäin<sup>6</sup> vv. 1881—1940.

Lääni	Elävänä syntyneiden vuotuinen keskimäärä keskiväkiluvun 1000 henkeä kohden					
	1881—90	1891—1900	1901—10	1911—20	1921—30	1931—40
<i>Kaupungit:</i>						
Uudenmaan ....	30.0	29.7	27.5	17.5	12.5	11.3
Turun ja Porin *	27.5	28.4	26.5	18.3	14.3	12.1
Ahvenanmaa * ..			25.6	18.2	13.2	17.9
Hämeen .....	34.8	36.5	31.2	19.7	15.6	14.4
Viipurin .....	28.6	24.4	24.6	19.2	16.9	14.4
Mikkelin .....	27.1	26.4	25.2	20.1	18.4	18.5
Kuopion .....	29.1	27.8	28.9	24.5	21.0	15.9
Vaasan .....	25.6	26.2	27.8	21.0	16.2	14.9
Oulun * .....	29.0	25.4	25.7	21.8	20.1	17.6
Koko maa	29.2	28.7	27.3	19.1	15.0	13.3
<i>Maaseutu:</i>						
Uudenmaan ....	34.1	33.7	32.5	24.8	19.9	16.7
Turun ja Porin *	34.8	32.6	31.2	24.7	22.2	18.5
Ahvenanmaa * ..			20.5	17.4	14.2	13.4
Hämeen .....	35.9	33.8	32.4	25.6	22.1	18.2
Viipurin .....	34.1	34.5	35.1	27.6	24.0	19.6
Mikkelin .....	31.5	30.1	29.6	25.2	23.6	20.2
Kuopion .....	35.5	32.4	33.0	29.1	26.4	23.0
Vaasan .....	38.6	31.7	28.4	24.8	22.2	18.7
Oulun * .....	37.8	32.5	32.2	30.8	28.6	25.1
Koko maa	35.6	32.7	31.7	26.5	23.6	20.0

\* Turun ja Porin läänin lukuihin sisältyy vuosina 1881—1900 myös Ahvenanmaa ja Oulun läänin lukuihin vuosina 1938—1940 Lapin lääni.

Taulukko 4. Muuttoliikkeen tulos kaupungeissa ja maaseudulla lääneittäin vv. 1881—1939.

Lääni	Keskimääräinen vuotuinen muuttovoitto (+) tai -tappio (—) keskiväkiluvun 1000 henkeä kohden					
	1881—90	1891—1900	1901—10	1911—20	1921—31	1932—39
<i>Kaupungit:</i>						
Uudenmaan ....	+ 31.0	+ 28.7	+ 31.6	+ 20.1	+ 22.3	+ 22.2
Turun ja Porin *	+ 16.5	+ 15.0	+ 12.9	+ 7.4	+ 9.7	+ 11.2
Ahvenanmaa * ..				+ 13.6	+ 32.2	+ 29.8
Hämeen .....	+ 22.3	+ 37.4	+ 9.5	+ 6.4	+ 15.4	+ 21.6
Viipurin .....	+ 19.4	+ 16.3	+ 10.3	+ 8.0	+ 25.7	+ 9.0
Mikkelin .....	+ 14.8	+ 14.1	+ 13.0	+ 3.0	+ 16.4	+ 8.3
Kuopion .....	+ 23.5	+ 12.7	+ 18.4	+ 5.2	+ 10.0	+ 2.7
Vaasan .....	+ 15.9	+ 22.7	+ 23.0	+ 8.7	+ 8.6	+ 13.6
Oulun * .....	+ 11.5	+ 12.8	+ 12.8	+ 3.7	+ 15.0	+ 6.8
Koko maa	+ 21.6	+ 22.3	+ 19.7	+ 11.9	+ 17.7	+ 15.9
<i>Maaseutu:</i>						
Uudenmaan ....	— 3.9	— 3.1	— 5.1	— 2.7	+ 2.1	+ 0.1
Turun ja Porin *	— 3.2	— 4.3	— 4.9	— 3.4	— 5.3	— 4.7
Ahvenanmaa * ..				— 0.3	— 2.3	— 1.0
Hämeen .....	— 3.1	— 5.2	— 5.2	— 3.4	— 3.4	— 4.4
Viipurin .....	+ 2.1	+ 4.8	+ 4.5	+ 0.1	— 1.8	— 2.8
Mikkelin .....	— 2.7	— 5.6	— 7.1	— 3.8	— 8.9	— 7.8
Kuopion .....	— 3.0	— 5.9	— 8.9	— 4.2	— 7.2	— 5.4
Vaasan .....	— 2.8	— 2.9	— 2.5	— 1.7	— 2.9	— 3.9
Oulun * .....	— 1.2	— 0.8	+ 0.3	+ 0.5	— 0.3	— 3.6
Koko maa	— 2.1	— 2.6	— 3.0	— 2.0	— 3.3	— 3.8

Kaupunkien osalta taulukon 3 luvut osoittavat syntyneisyyden nousseen Turun ja Porin, Hämeen ja Vaasan lääneissä vv. 1891—1900, Viipurin, Kuopion, Vaasan ja Oulun lääneissä vv. 1901—1910 ja Ahvenanmaalla, so. Maarianhaminassa, sekä Mikkelin läänissä vv. 1931—1940. Nämä nousut on selitettävissä sen huomattavan muuttovoiton avulla, jonka mainittujen läänien kaupungit ovat saaneet sanottuina vuosikymmeninä tai niitä lähinnä edeltäneenä aikana (vrt. taulukkoa 4). Kun muuttoliik-

\* Turun ja Porin läänin lukuihin sisältyy vuosina 1881—1910 myös Ahvenanmaa ja Oulun läänin lukuihin vuosina 1938—1939 Lapin lääni.



keeseen osallistuu suhteellisesti eniten nuoria, parhaassa avio-  
liittoïässä olevia henkilöitä, on heidän siirtymisensä paikkakun-  
nalta toiselle huomattavasti vaikuttanut syntyneisyyteen lisäten  
sitä toisaalla, etenkin kaupungeissa, ja toisaalla sitä vähentäen.

Myöskin Viipurin läänin maaseudulla vv. 1891—1900 ja 1901—  
1910 havaittava syntyneisyyden nousu on ilmeisesti johtunut mai-  
nitun alueen saamasta muuttovoitosta, mikä oli korkeimmillaan  
juuri sanottuina vuosikymmeninä. Päinvastainen oli muuttoliik-  
keen vaikutus Vaasan läänissä. Vielä 1880-luvulla tämä lääni oli  
maaseudun syntyneisyyteen nähden ensi tilalla, mutta jo vv. 1901  
—1910 se oli viimeisenä. Syynä tähän jyrkkään laskuun oli huo-  
mattavan muuttotappion ohella runsas siirtolaisuus,  
mikä ei sisälly taulukossa 4 oleviin tappiolukuihin. Vaikka siirto-  
laisuus Oulun läänistäkin oli melko vilkas, tämän läänin maaseu-  
dun onnistui kuitenkin muuttovoittonsa ansiosta säilyttää synty-  
neisyys korkeana, niin että se vuoden 1910 jälkeisenä aikana on  
tässä suhteessa ollut lääneistä ensi tilalla.

Kaupungeissa syntyneisyys oli 1890-luvulla suurin Hämeen,  
Uudenmaan sekä Turun ja Porin lääneissä. Seuraavalla vuosi-  
kymmenellä kaksi viimeksi mainittua lääniä joutui tässä suhtees-  
sa neljännelle ja viidennelle tilalle ja 1910-luvulla aivan viimei-  
siksi, ja samaan aikaan Hämeen lääni putosi ensi tilalta viiden-  
neksi. 1930-luvulla syntyneisyys sitten oli alhaisin Uudenmaan,  
Turun ja Porin, Hämeen sekä Viipurin läänien kaupungeissa. Ne  
läänit, jotka 1890-luvulla olivat syntyneisyyden suuruuteen näh-  
den olleet ensimmäisinä, olivat siis 1930-luvulla viimeisinä.

Kun 1910-luku oli kaupunkien kehitykselle vähemmän edul-  
linen ja niiden muuttovoitto tällöin aleni kautta linjan, on tämä  
seikka osaltaan vaikuttanut siihen jyrkkään syntyneisyyden las-  
kuun, mikä etenkin kaupungeissa oli sanottuna aikana todetta-  
vissa.

Ilmeistä kuitenkin on, että syntyneisyyden alueellisia eroa-  
vuuksia ei voida selittää yksinomaan muuttovoittojen ja -tappioi-  
den avulla. On pantava merkille, että vaikka kaupunkien muut-  
tovoitto 1910-luvulla oli sekä absoluuttisesti että suhteellisesti  
suurin Uudenmaan läänissä, tämä lääni kuitenkin syntyneisyy-

Taulukko 5. Syntyneisyys kaupunkien eri suuruusluokissa \*  
vv. 1911—1940.

Kaupunkien keskiväkiluku (sulkeissa vuo- sien 1931—40 luvut)	Elävänä syntyneitä					
	Luku			% <sub>00</sub> :nä keskiväkiluvusta		
	1911—20	1921—30	1931—40	1911—20	1921—30	1931—40
Yli 100 000 ....	30 834	26 310	31 483	17.4	12.2	11.0
25 001—100 000 ..	23 919	22 779		18.3	14.5	
(50 001—100 000)			25 739			12.4
10 001—25 000 ..	18 956	18 230		20.7	18.1	
(15 001—50 000) .			22 927			15.8
5 001—10 000 ..	9 556	12 329		21.6	17.8	
(5 001—15 000) ..			17 641			15.8
2 000—5 000 ....	12 389	9 213	6 551	21.4	17.9	15.0
Alle 2 000 .....	1 653	1 044	463	19.1	14.5	11.8
Yhteensä	97 307	89 905	104 804	19.1	15.0	13.3

teen nähden oli alimmalla sijalla. Ja vaikka muuttovoitto suurimmissa kaupungeissamme on jatkuvasti ollut huomattavan korkea, syntyneisyys silti oli 1930-luvun alhaisin juuri niiden läänien kaupungeissa, joissa suurimmat kaupunkimme sijaitsivat, s.o. Uudenmaan, Turun ja Porin, Hämeen sekä Viipurin lääneissä.

Syntyvyys näyttää siis riippuvan myöskin kaupunkien koosta. Että näin todellakin on laita, ilmenee taulukosta 5, jossa kaupungit on keskiväkilukunsa perusteella jaettu 6 luokkaan ja osoitettu näiden keskimääräinen syntyneisyys vuosikymmeninä 1911—1940.

Taulukko osoittaa, että syntyneisyys oli 1910-luvulla suhteellisesti suurin kaupunkien neljännessä suuruusluokassa, seuraavalla vuosikymmenellä kolmannessa ja 1930-luvulla sekä kolman-

\* Ensimmäiseen suuruusluokkaan on kuulunut Helsinki, toiseen Turku, Tampere sekä Viipuri ja kolmanteen Vaasa, Oulu, Kuopio, Kotka ja Pori, vv. 1931—1940 myöskin Lahti. Alimpaan luokkaan kuuluivat 1930-luvulla Kaskinen, Uusikaarlepyy ja Naantali, edellisellä vuosikymmenellä myös Heinola ja Maarianhamina ja 1910-luvulla lisäksi Tornio.



nessa että neljännessä luokassa. Näistä keskeisistä luokista suurempiin ja pienempiin kaupunkeihin siirryttäessä syntyneisyys yhtä vähäistä poikkeusta lukuun ottamatta tasaisesti laski, niin että se oli alimmillaan ensimmäisessä suuruusluokassa, ts. Helsingissä.

Yksityisten kaupunkien syntyneisyysluvut sanotuilta vuosikymmeniltä ovat nähtävissä taulukosta 6. Sen mukaan syntyneisyys on ollut korkea etenkin sellaisissa nopeasti kasvavissa kaupungeissa kuin Kemissä, Lahdessa ja Kotkassa, 1930-luvulla myös Käkisalmessa, Savonlinnassa, Maarianhaminassa ym., joissa se lähinnä on vietävä muuttovoiton tilille. Alhaisinta syntyneisyyttä ovat edustaneet Naantali, Uusikaupunki ja Uusikaarlepeyy, mutta paljon niistä jälkeen eivät 1930-luvulla jääneet sellaiskään verraten pienet kaupungit kuin Hanko, Pietarsaari, Kristiinankaupunki, Raahe ym. Monet niistä, mm. Hanko, ovat jatkuvasti kärsineet muuttotappiota. Todennäköisesti muuttoliike on pikkukaupungeissa muutenkin — tuomalla niihin verraten runsaasti vanhempaa väkeä — kehittänyt väestön ikä- ja sukupuolirakennetta syntyvyyden kannalta epäedulliseen suuntaan.

Toisen ryhmän kaupunkeja, joissa syntyneisyys on ollut perin alhainen, muodostavat sitten suurimmat kaupungit. 1930-luvulla Helsinki ja Turku olivat tässä suhteessa Naantalin, Uudenkaupungin ja Uudenkaarlepeyyn jälkeen heti seuraavina, mutta paljon niistä jäljessä eivät olleet Viipuri ja Tamperekaan. Suurten kaupunkien alhaiseen syntyneisyyteen on osaksi vaikuttanut se, että niiden vanhat puutalot laajoine lehtevine pihoineen ovat saaneet antaa yhä enemmän tilaa suurille kivirakennuksille, jotka piene asuntoineen ja ahtaine ikävine pihoineen eivät tarjoa lapsille ja suurille perheille soveliasta elin-tilaa. Tärkeimpänä syynä on kuitenkin ollut se syntyvyyden säännöstelyä suosiva ajatustapa, joka ensin ja nopeimmin voitti itselleen jalansijaa juuri suurissa kaupungeissa. Tässä yhteydessä ei ole mahdollisuutta tarkemmin puuttua niihin moniin eri tekijöihin, jotka ovat johtaneet mainittuun

Taulukko 6. Elävänä syntyneiden luku keskiikäiluvun 1 000 henkeä kohden eri kaupungeissa vv. 1911—1940.

1911—1920		1921—1930		1931—1940	
Kajaani	34.6	Kajaani	28.0	Kemi	19.7
Iisalmi	29.0	Kemi	23.3	Käkisalmi	19.6
Kemi	28.0	Iisalmi	23.2	Savonlinna	19.2
Pietarsaari	25.3	Kuopio	21.2	Maarianhamina	17.9
Lahti	25.1	Savonlinna	21.1	Kajaani	17.8
Kotka	25.1	Kotka	20.9	Lahti	17.7
Kaskinen	24.6	Sortavala	20.2	Joensuu	17.5
Kuopio	24.1	Jyväskylä	20.2	Heinola	17.4
Savonlinna	23.5	Tornio	20.1	Mikkeli	17.3
Sortavala	23.4	Hamina	19.2	Oulu	17.2
Joensuu	22.9	Joensuu	18.7	Lappeenranta	16.8
Rauma	22.7	Oulu	18.5	Jyväskylä	16.4
Jyväskylä	22.4	Rauma	18.5	Hamina	16.3
Kokkola	21.4	Lahti	18.3	Kokkola	16.2
Lappeenranta	21.1	Lappeenranta	18.3	Sortavala	16.2
Tornio	21.1	Käkisalmi	18.0	Iisalmi	16.1
Käkisalmi	20.4	Heinola	17.9	Kuopio	15.5
Vaasa	20.2	Kokkola	17.8	Vaasa	15.5
Oulu	19.5	Kaskinen	16.9	Kotka	15.0
Heinola	19.3	Pietarsaari	16.5	Rauma	14.8
Porvoo	19.3	Mikkeli	16.1	Loviisa	14.2
Tampere	19.2	Raahe	15.7	Pori	14.1
Turku	18.9	Hämeenlinna	15.6	Tammisaari	14.1
Hamina	18.9	Vaasa	15.4	Kaskinen	13.7
Tammisaari	18.5	Loviisa	15.4	Porvoo	13.5
Raahe	18.5	Pori	15.3	Tampere	13.2
Hämeenlinna	18.4	Tampere	15.2	Tornio	13.1
Maarianhamina	18.2	Viipuri	14.8	Viipuri	13.0
Hanko	18.1	Kristiinankaup.	14.8	Hämeenlinna	12.8
Loviisa	17.9	Tammisaari	14.5	Raahe	12.6
Kristiinankaup.	17.6	Porvoo	14.5	Kristiinankaup.	11.7
Helsinki	17.4	Hanko	14.3	Pietarsaari	11.5
Mikkeli	17.2	Turku	13.6	Hanko	11.4
Pori	16.1	Maarianhamina	13.2	Turku	11.0
Viipuri	16.0	Helsinki	12.2	Helsinki	11.0
Uusikaarlepyy	14.8	Uusikaupunki	12.1	Uusikaarlepyy	10.8
Uusikaupunki	14.0	Naantali	11.6	Uusikaupunki	10.7
Naantali	12.6	Uusikaarlepyy	10.1	Naantali	9.4

katsantotavan muutokseen. Korostettakoon vain sitä merkitystä, mikä on ollut kaupunkien levottomalla, monirientoisella elämällä, missä lapset useinkin tuntuvat kiusalliselta »painolastilta». Suuri vaikutus on epäilemättä ollut myös ns. uusmalthusianistisilla opeilla, jotka vuosisatamme alussa alkoivat tulla yleisesti tunnetuiksi Suomessakin ja jotka saavuttivat paljon kannattajia mm. työväestömme piirissä.

Edellä esitetyn perusteella on täysin ymmärrettävää, että syntyneisyyden aleneminen alkoi rannikolla ja lounais-Suomessa leviten sieltä sitten vähitellen sisämaahan ja koillista kohti. Taulukko 6 osoittaa, että niistä 21 kaupungista, joissa syntyneisyys 1930-luvulla oli alhaisin, vain kolme sijaitsi Viipurista Uuteenkaarlepyyhyn kulkevan linjan koillispuolella, nim. Pohjanlahden rannikkokaupungit Pietarsaari, Raahe ja Tornio. Niistä 17 kaupungista taas, jotka edustivat suurinta syntyneisyyttä, oli mainitun linjan lounaispuolella vain neljä: Maarianhamina, Lahti, Heinola ja Hamina. Näistä varsinkin kaksi ensiksi mainittua sai suuresta syntyneisyydestään kiittää huomattavaa muuttovoittoaan.

Myöskin maaseudulla syntyneisyys on alentunut yleensä rannikolta sisämaahan käsin. Jo vv. 1901—1910 se oli alhaisin Ahvenanmaalla ja Vaasan läänissä, kuten taulukko 3 osoittaa. Kolmannella tilalla oli tällöin Mikkelin lääni, todennäköisesti lähinnä suuren muuttotappionsa takia, ja neljäntenä Turun ja Porin lääni, johon tässä tapauksessa ei ole luettu Ahvenanmaata.

1910-luvulla syntyneisyys maaseudulla oli alhaisin Ahvenanmaalla sekä Turun ja Porin läänissä, Uudenmaan ja Vaasan läänien ollessa tasaveroisina kolmannella tilalla. Seuraavalla vuosikymmenellä Uudenmaan lääni sivuutti tässä suhteessa Turun ja Porin läänin ja Hämeen lääni niin hyvin Turun ja Porin kuin Vaasankin läänin. Tämä järjestys säilyi vielä 1930-luvullakin.

Taulukko 7. Maalaiskunnat ryhmitettyinä syntyneisyyden suuruuden perusteella vv. 1911—1940.

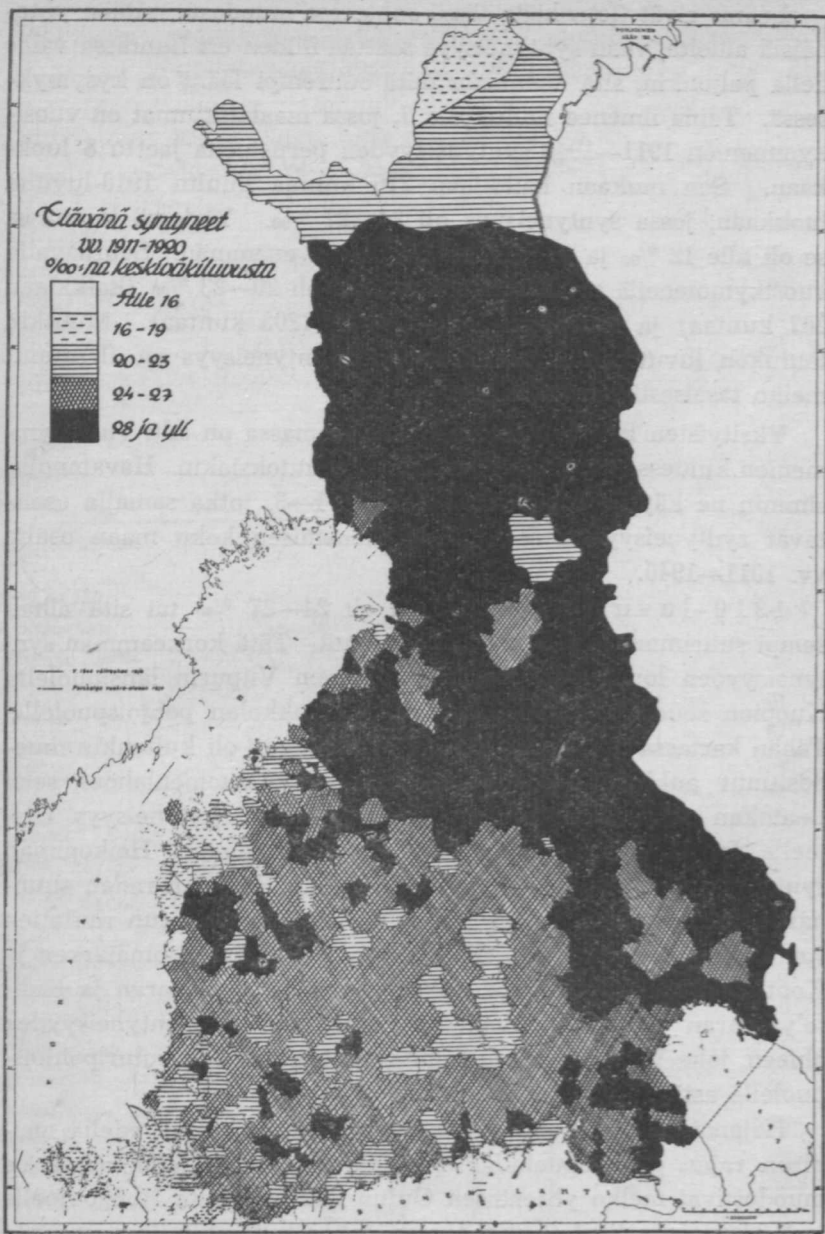
Lääni	Kuntien luku, joissa syntyneisyys- <sup>0/100</sup> oli								Kuntia kaik- kiaan
	alle 12	12—15	16—19	20—23	24—27	28—31	32—35	36 ja yli	
<i>1911—1920</i>									
Uudenmaan	—	—	—	15	22	2	—	—	39
Turun ja Porin	—	2	7	33	57	10	—	—	109
Ahvenanmaa	1	4	8	1	1	—	—	—	15
Hämeen	—	—	—	11	36	4	—	—	51
Viipurin	—	—	1	6	26	19	5	2	59
Mikkelin	—	—	—	10	12	5	—	—	27
Kuopion	—	—	—	2	16	10	11	1	40
Vaasan	—	2	10	20	35	20	1	—	88
Oulun	—	—	2	4	11	34	13	6	70
Yhteensä	1	8	28	102	216	104	30	9	498
<i>1921—1930</i>									
Uudenmaan	—	3	16	23	1	—	—	—	43
Turun ja Porin	2	3	22	59	20	3	—	—	109
Ahvenanmaa	3	6	6	—	—	—	—	—	15
Hämeen	—	—	13	36	12	—	—	—	61
Viipurin	—	1	5	21	32	5	3	—	67
Mikkelin	—	—	1	17	10	1	—	—	29
Kuopion	—	—	1	13	20	14	1	—	49
Vaasan	—	8	14	29	33	3	1	—	88
Oulun	—	1	2	9	25	23	14	1	75
Yhteensä	5	22	80	207	153	49	19	1	536
<i>1931—1940</i>									
Uudenmaan	1	13	26	3	—	—	—	—	43
Turun ja Porin	2	26	55	25	1	1	—	—	110
Ahvenanmaa	3	12	—	—	—	—	—	—	15
Hämeen	—	5	43	14	—	—	—	—	62
Viipurin	—	7	30	24	6	—	—	—	67
Mikkelin	—	1	10	18	—	—	—	—	29
Kuopion	—	—	4	31	12	2	—	—	49
Vaasan	6	19	31	27	2	3	—	—	88
Oulun	—	1	6	24	30	13	1	—	75
Yhteensä	12	84	205	166	51	19	1	—	538

Läänit eivät tietenkään tässä suhteessa muodosta mitään yhteisiä alueita, vaan syntyneisyys saattaa niiden eri kunnissa vaihdella paljonkin, sitä enemmän mitä suurempi lääni on kysymyksessä. Tämä ilmenee taulukosta 7, jossa maalaiskunnat on vuosikymmenien 1911—1940 syntyneisyyden perusteella jaettu 8 luokkaan. Sen mukaan kaikkiaan 216 kuntaa kuului 1910-luvulla luokkaan, jossa syntyneisyys oli 24—27 ‰. Yhdessä kunnassa se oli alle 12 ‰ ja yhdeksässä 36 ‰ tai enemmän. Seuraavalla vuosikymmenellä tavallisimpana arvona oli 20—23 ‰ (kaikkiaan 207 kuntaa) ja 1930-luvulla 16—19 ‰ (205 kuntaa). Muutkin taulukon luvut viittaavat siihen, että syntyneisyys on alentunut melko tasaisesti kautta linjan.

Yksityisten kuntien keskinäisessä asemassa on silti vuosikymmenien kuluessa tapahtunut melkoisia muutoksiakin. Havainnollisimmin ne käyvät ilmi karttakuvioista 1—3, jotka samalla osoittavat syntyneisyyden asteittaisen alenemisen koko maan osalta vv. 1911—1940.

1910-luvulla syntyneisyys oli 24—27 ‰ tai sitä alhaisempi suurimmassa osassa Suomennientä. Tätä korkeamman syntyneisyyden lounaisraja kulki suunnilleen Viipurin länsipuolelta Kuopion seudulle ja sieltä luoteeseen Kokkolan pohjoispuolelle. Tähän kartassa mustalla merkittyyn alueeseen oli kuitenkin muodostunut aukkoja etenkin Pohjanlahden ja Suomenlahden sekä Laatokan rannikoilla, samoin Lapissa, missä syntyneisyys Utsjoella, Inarissa ja Enontekiössä oli melko alhainen. Heikomman syntyneisyyden alue kulki myös Viipurista Karjalan radan suunnassa Sortavalan lähistölle. Kuopion läänissä mainitun rautatien varrella sijaitsevat Kiteen, Pälkjärven, Värtsilän, Tohmajärven ja Kontiolahden kunnat muodostivat yhdessä Tuupovaaran ja Kiihtelysvaaran kanssa yhtenäisen alhaisemman syntyneisyyden alueen, joka Viipurin läänin rajalta ulottui aina Joensuun pohjoispuolelle asti.

Hajanaisia korkeamman syntyneisyyden saaria oli edellä mainitun rajan lounaispuolellakin, etenkin Suomenselällä, missä ne muodostivat melko yhtenäisen Oulun läänin rajalta Hongonjoelle ja Parkanoon asti ulottuvan alueen, johon kuitenkin Tampereen—



Kuvio 1. Syntyneisyys Suomen maaseudulla vv. 1911—1920.



Vaasan radan kohdalle oli muodostunut leveä aukko. Etelämpänä sijaitseviin saarekkeisiin kuuluivat seuraavat kunnat:

Uudenmaan läänissä: Nummi ja Anjala.

Turun ja Porin läänissä: Kiikala, Pertteli, Kuusjoki, Vahto, Eura, Kullaa, Kiikoinen ja Metsämaa.

Hämeen läänissä: Ypäjä, Urjala, Luopioinen ja Loppi.

Viipurin läänissä: Pyhtää, Miehikkälä, Lavansaari ja Seiskari.

Kaikki mainitut kunnat sijaitsivat melko syrjäisillä seuduilla. Niinpä kolmen rannikkoläänin kunnista oli rautatieverkon yhteydessä ainoastaan Eura, jonne v. 1912 valmistui yksityinen rata Raumalta.

Alhaisinta, 16 ‰:ä pienempää syntyneisyyttä edustivat Ahvenanmaan Lemland, Hammarland, Geta, Vårdö ja Lumparland, Turun saariston Houtskari ja Velkua sekä Etelä-Pohjanmaan Yli-markku ja Munsala. Myöskin 16—19 ‰:n suuruista syntyneisyyttä esiintyi laajalti samoilla seuduilla: kahdeksassa Ahvenanmaan, viidessä Turun saariston ja kymmenessä Etelä-Pohjanmaan kunnassa. Muualla syntyneisyys oli näin alhainen vain Salon kauppalassa, Hinnerjoella, Hailuodossa ja Utsjoella.

Hajanaisia 20—23 ‰:n syntyneisyyttä edustavia alueita oli varsinkin Hangosta Viipuriin, Turusta Raumalle ja Vaasan läänin etelärajalta Kokkolan pohjoispuolelle ulottuvilla rannikko-seuduilla. Rannikolta alhaisemman syntyneisyyden alue tunkeutui rautateiden suunnassa sisämaahan, missä sitä edustivat mm. Karinainen, Pöytyä, Mellilä, Loimaa, Kylmäkoski, Akaa ja Lempälä Turun—Tampereen radan varrella, Ulvila, Harjavalta, Keikyä, Karkku ja Suoniemi Porin—Tampereen radan sekä Ylistaro, Laihia, Nurmo ja Töysä Vaasan—Tampereen radan varsilla.

Mikkelin läänin länsiosassa oli laaja erillinen 20—23 ‰:n syntyneisyyden alue, joka käsitti myös Hämeen läänin Asikkalan ja Viipurin läänin Suomenniemen. Se ulottui Savon radan suunnassa Mäntyharjulta Pieksämäelle, ja mainittu rata onkin todennäköisesti jouduttanut syntyneisyyden alenemista tällä seudulla.

1920-luvulla oli 28 ‰:n tai sitä suuremman syntyneisyyden alue paljon pienempi kuin edellisellä vuosikymmenellä.

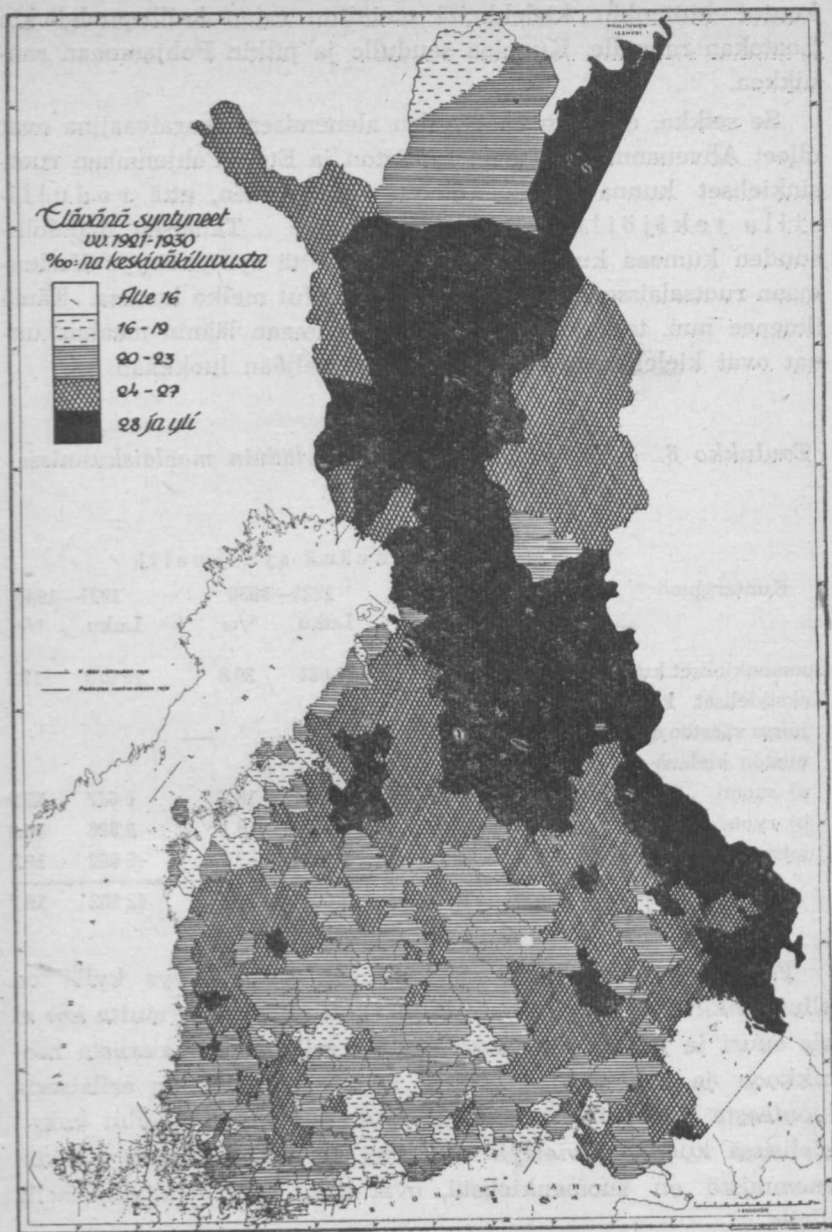
Sen lounaisraja kulki nyt suunnilleen Sortavalasta Iisalmen kautta Ouluun. Pohjoisempanakin se oli kutistunut sekä lännestä että idästä käsin, ja Karjalan radan alueella siihen oli muodostunut repeämä, joka ulottui Joensuusta Nurmekseen. Mainitun rajan lounaispuolella oli vain harvoja kuntia, joissa syntyneisyys oli 28 ‰ tai suurempi. Ne olivat Pomarkku, Kihniö, Harjavalta, Rautu, Sääminki sekä Suomenselällä sijaitsevat Lestijärvi, Halsua, Perho, Kinnula, Sievi, Reisjärvi ja Nivala. Näistä olivat ko. aikana rautatieverkon yhteydessä vain Harjavalta, Rautu, Sääminki ja Sievi.

24—27 ‰:n syntyneisyyttä edustavan alueen lounaisraja kulki nyt miltei samoin kuin korkeimman syntyneisyyden raja edellisellä vuosikymmenellä: Viipurin länsipuolelta Kuopion seudulle ja sieltä koilliseen Kokkolan pohjoispuolelle. Suomenselällä ko. alue kuitenkin jatkui melko yhtenäisenä Pohjois-Satakuntaan ja sieltä heikompana aina Hämeen eteläosiin asti. Tampereen—Porin ja Tampereen—Vaasan ratojen kohdalla tämä kieleke katkesi erillisiksi saarekkeiksi. Idempänä taas Karjalan ja Savon, Piekämäen—Savonlinnan ja Riihimäen—Rajajoen ratojen varret edustivat alhaisemman syntyneisyyden aluetta.

20 ‰:ä alhaisempi oli syntyneisyys Ahvenanmaalla ja Etelä-Pohjanmaan rannikolla sekä suurten kaupunkien, Helsingin, Turun, Tampereen, Viipurin, Kotkan, Lahden ja Vaasan lähiympäristössä. Helsingistä tämä alue tunkeutui leveänä vyönä sisämaahan Hämeenlinnan seuduille asti.

1930-luvulla 28 ‰:n ja sitä suuremman syntyneisyyden alue sijaitsi — neljää pientä erillistä saarekettä lukuun ottamatta — yhä kauempana pohjoisessa, v. 1930 liikenteelle avatun Oulun—Nurmeksen radan koillispuolella. 24—27 ‰:n syntyneisyyttä edustavan alueen lounaisraja taas kulki v. 1925 valmistuneen Iisalmen—Ylivieskan rautatien tienoilla. Tämän radan koillispuolella esiintyi kuitenkin alhaisempaa syntyneisyyttä Oulun, Kajaanin ja Nurmeksen ympäristössä.

Myöskin 20—23 ‰:n syntyneisyyden raja oli siirtynyt pitkälle sisämaahan, suunnilleen Mikkelistä Uuteenkaarlepyyhyn kulkevalle linjalle. Tätä alhaisemman syntyneisyyden alueesta tun-



Kuvio 2. Syntyneisyys Suomen maaseudulla vv. 1921—1930.

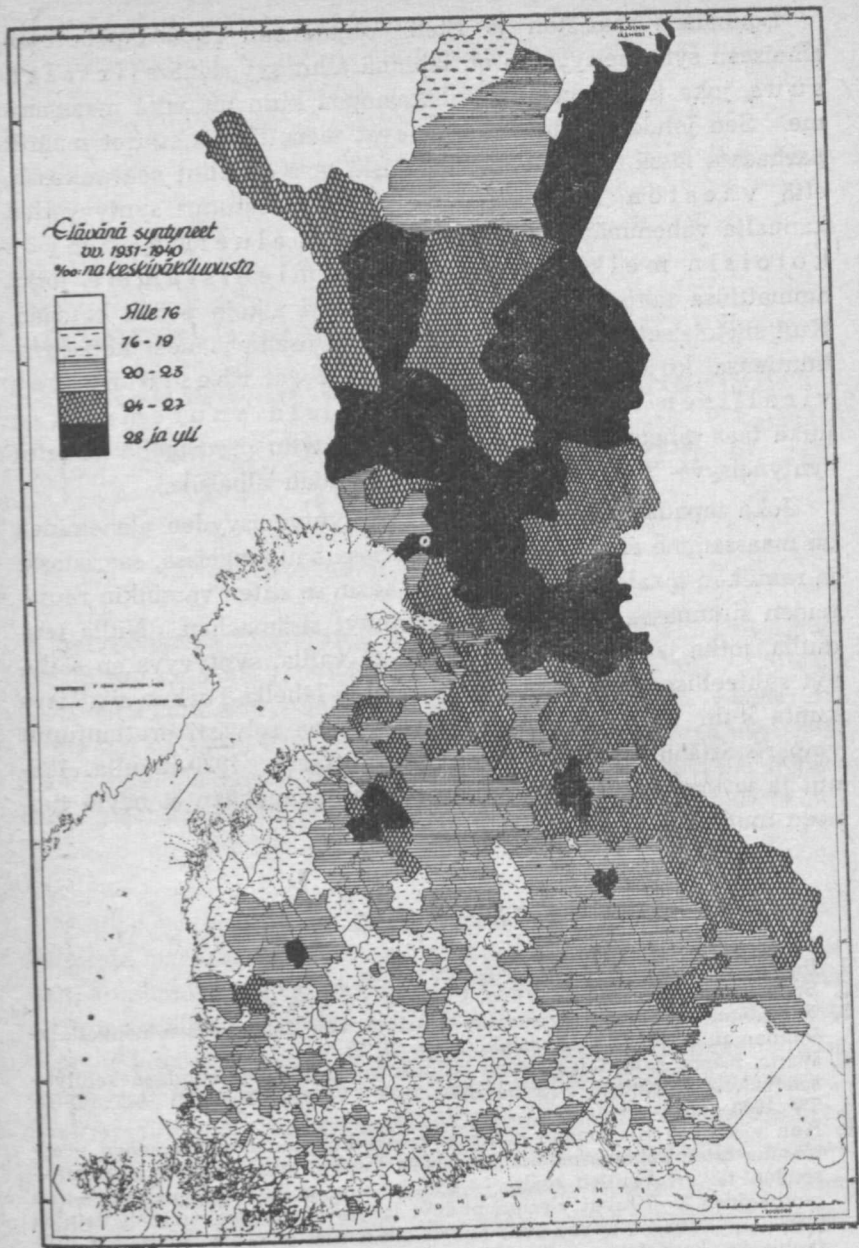
keutui kuitenkin kielekkeitä mainitun rajan koillispuolellekin Laatokan rannalle, Kuopion seudulle ja pitkin Pohjanmaan rannikkoa.

Se seikka, että syntyneisyyden alenemisen tienraivaajina ovat olleet Ahvenanmaan, Turun saariston ja Etelä-Pohjanmaan ruotsinkieliset kunnat, antaa aihetta epäilykseen, että rodullisilla tekijöillä olisi osansa asiassa. Tällaisen mahdollisuuden kumoaa kuitenkin se tosiasia, että syntyneisyys Uudenmaan ruotsalaisseuduilla on jatkuvasti ollut melko korkea. Tämä ilmenee mm. taulukosta 8, jossa Uudenmaan läänin maalaiskunnat ovat kielellisessä suhteessa jaetut neljään luokkaan.

*Taulukko 8. Syntyneisyys Uudenmaan läänin maalaiskunnissa v. 1911—1940.*

Kuntaryhmä	Elävänä syntyneitä					
	1911—1920		1921—1930		1931—1940	
	Luku	‰	Luku	‰	Luku	‰
Suomenkieliset kunnat	24 269	25.8	22 621	20.8	19 070	17.3
Kaksikieliset kunnat, joissa väestön enemmistön kielenä on						
a) suomi .....	8 379	23.6	7 723	18.7	8 642	15.9
b) ruotsi .....	12 612	23.9	10 477	19.1	9 328	16.6
Ruotsinkieliset kunnat	8 629	24.5	6 679	20.1	5 062	16.3
Yhteensä	53 889	24.8	47 500	19.9	42 102	16.7

Puhtaasti suomenkielisissä kunnissa syntyneisyys kyllä on ollut jonkin verran suurempi kuin ruotsinkielisissä, mutta ero ei ole suuri ja johtuu ilmeisesti kuntien erilaisesta sijainnista rannikkoon ja rautateihin nähden, niiden talouselämän erilaisesta luonteesta y.m. seikoista. Alhaisin on syntyneisyys ollut kaksikielisissä kunnissa, vieläpä niin, että ne kunnat, joissa väestön enemmistö on suomenkielistä, ovat tässä suhteessa viimeisellä tilalla.



Kuvio 3. Syntyneisyys Suomen maaseudulla vv. 1931—1940.



Lounaisen saariston ja Etelä-Pohjanmaan ruotsalaisseutujen alhaiseen syntyneisyyteen on lähinnä ollut syyppänä siirtolaisuus, joka täältä on ollut vilkkaampaa kuin muualta maassamme. Sen johdosta nämä seudut ovat menettäneet suuret määrät parhaassa iässä olevaa väkeään, mistä taas on ollut seurauksena, että väestön ikärakenne on muodostunut syntyvyyden kannalta vähemmän edulliseksi. Näiltä alueilta on myös kotoisin melkoinen osa merimiehistämme, jotka ammattinsa takia joutuvat olemaan pitkiä aikoja poissa kotoaan. Kun siirtolaiset sitä paitsi ovat suurelta osalta jääneet kotiseurakuntiensa kirjoihin, tämä poissaoleva väestö nostaa virallisen väkiluvun todellista suuremmaksi, mikä taas aiheuttaa sen, että keskiväkiluvun perusteella lasketut syntyneisyys- y.m. suhdeluvut tulevat liian alhaisiksi.

Joka tapauksessa on ilmeistä, että syntyneisyyden aleneminen on maassamme ensinnä alkanut suurissa kaupungeissa, saaristossa ja rannikon maalaiskunnissa, joista käsin se sitten varsinkin rautateiden suunnassa on vähitellen levinnyt sisämaahan. Niillä seuduilla, jotka jatkuvasti ovat rautatietä vaille, syntyvyys on säilynyt suhteellisen korkeana. Esim. niinkin lähellä Turkuja sijaitseva kunta kuin Vahto on tässä suhteessa aina selvästi erottautunut ympäristöstään, kuten karttakuviot osoittavat. 1920-luvulla alkanut ja jatkuvasti vilkastunut linja-autoliikennekään ei näytä tuoneen muutosta tähän asiaan tilaan.

#### Lähdeviitteitä.

1. Suomen tilastollinen vuosikirja (TV) 1949, s. 39.
2. Suomen virallinen tilasto VI 53, s. 53. — TV 1949, s. 42.
3. *Suviranta, Br.*, Suomi ja maailman talouspula, Taloudellisen neuvottelukunnan julkaisuja 12. Helsinki 1931. S. 92.
4. *Waris, Klaus*, Kuluttajain tulot, kulutus ja säästäminen suhdannekehityksen valossa Suomessa vuosina 1926—1938. Väitösk. Helsinki 1945. S. 44.
5. TV 1949, s. 47.
6. Kun virallinen tilastomme ei anna tietoja kunkin vuosikymmenen väestönnuotosten kokonaismääristä erikseen kunkin läänin kaupunkien, maaseudun tai eri kuntien osalta — muuta kuin poikkeustapauksissa — on taulukoiden 3—8 luvut yleensä pitänyt laskea yksityisten vuosien tietojen pohjalla. Suurena apuna ovat tällöin olleet tilastollisen päätoimiston työtaulut ja -kortistot.