

# Väestön uusiutumiskyky ja aviollinen hedelmällisyys eri läänien kaupungeissa ja kauppaloissa sekä teollistumisasteeltaan erilaisissa maalaiskunnissa Suomessa vuosina 1950-51

*Armas Nieminen.*

## I. Tutkimustehtävä ja metodi.

Muutama vuosi sitten selviteltiin Väestöpoliittisessa tutkimuslaitoksessa Suomen väestön ns. uusiutumislukujen sekä aviollisen hedelmällisyyden alueellisia eroavuuksia. Koska tällaiseen tutkimukseen tarvittavat tiedot väestön jakautumisesta iän, sukupuolen ja siviilisäädyn mukaan on saatavissa vain kymmenvuotisin väliajoin, 0:lla päättyviltä vuosilta, ja koska mainitussa selvityksessä jätettiin sota-aika tarkastelun ulkopuolelle, kohdistui se vuosiin 1938—39. Tuo tutkimus on julkaistu vuonna 1951 »Väestöliiton vuosikirja III:ssa». <sup>1</sup>

Nyt esillä olevassa tutkimuksessa on pyritty selvittämään, millainen väestön uusiutumiskyky ja aviollinen hedelmällisyys maamme eri alueilla oli silloin, kun seuraavan kerran vuodenvaihteen 1940/41 jälkeen saatiin tietoja Suomen väestön rakenteesta. Koska tietolähteenä tällöin oli vuoden 1950 päättyessä toimitettu, ensimmäisen kerran koko maahamme kohdistunut todellinen väestönlaskenta, tarjoutui mahdollisuuksia monessa suhteessa täydellisempään ja asianmukaisempaan tutkimukseen, kuin mitä oli tuo aikaisempi. Näin ollen tämä tutkimus poikkeaa yleiseltä suunnittelultaan, laajuudeltaan ja metodiltaan joissakin suhteissa aikaisemmasta, vaikka tutkimustehtävä onkin sama.

Syntyvyyden, kuolevuuden, väestönkasvun, uusiutumiskyvyn ja aviollisen hedelmällisyyden erilaisten mittausmenetelmien, niissä käytettyjen käsitteiden määrittelyn sekä uusiutumislukujen laskemisen suhteen viitataan tässä vain aikaisempaan tutkimukseen. Kuitenkin mainittakoon uudelleen seuraavat tutkimukseen peruskäsitteet:

*Yleisellä aviollisella hedelmällisyydellä* tarkoitetaan vuoden kuluessa syntyneiden aviolasten määrää 1 000:a 15—49 vuotiasta aviovaimoa kohden.

*Aviollisilla erikoishedelmällisyyslukuilla* taas tarkoitetaan kunkin viisivuotiskäryhmään kuuluvien aviovaimojen vuoden kuluessa elävänä synnyttämien lasten määrää 1 000:a ko. viisivuotiskäluokkaan kuuluvaa aviovaimoa kohden.

*Nettouusiutumisluku* ilmoittaa, montako tyttölästä vastasyntynyt tyttölapsi keskimäärin elinaikanaan tulisi synnyttämään tiettyjen erikoishedelmällisyyslukujen ja eri ikäluokkien kuolemaanvaaralukujen vallitessa. Tuo luku ilmaisee siis väestön »uusiutumiskyvyn» »pitkällä tähtäimellä», jos muuttoliikettä ei lainkaan oteta huomioon. Jos nettouusiutumisluku painuu jatkuvasti 1:n alapuolelle, ei väestö enää ole uusiutumiskykyinen.

Edellä mainitut tilastolliset käsitteet on otettu käytäntöön, jotta päästäisiin väestönkasvuilmiöitä selvitellessä käsiksi olennaisempiin tekijöihin, kuin mihin käsitteet syntyneisyys, kuolleisuus ja luonnollinen väestönlisäys suovat mahdollisuuden. Viimeksi mainittuihinhan vaikuttavat väestön kulloinenkin sukupuoli- ja ikäryhmitys sekä aviosuhteet. Kuitenkin voidaan sanoa, että myös käsitteitä nettouusiutumisluku ja aviollinen hedelmällisyys käytettäessä vielä jäädään puolitiehen, ja tutkimus voi, kuten tämän tutkielman lopussa mainitaan, edetä syvemmälle.

Tämä tutkimus perustuu kunkin tutkimusalueen osalta vuoden 1950 väestönlaskennasta saatuihin väestön rakennetta koskeviin tietoihin sekä vuosien 1950—51 syntyneisyystilastoon. Myös syntyneiden jakaantuminen äidin iän mukaan on nyt otettu huomioon erikseen kunkin tutkimusalueen osalta eikä vain kunkin läänin kaupunkien ja maaseudun kohdalla, kuten aikaisemmassa

tutkimuksessa meneteltiin.<sup>2</sup> Nettouusiutumislukua laskettaessa tarvittavat tiedot väestön eloonjäämistodennäköisyydestä — jotka niin ikään koskevat vuosia 1950—51 — sen sijaan on saatu koko maata koskevista naispuolisen väestön kuolleisuustauluista.<sup>3</sup> Näin ollen eivät nettouusiutumislukuun tässä tutkimuksessa ole lainkaan päässeet vaikuttamaan kuolevuuden eroavuudet maan eri osissa.

Tässä tutkimuksessa on tarkoitus ensisijaisesti selvittää väestön uusiutumiskyvyn ja aviollisen hedelmällisyyden riippuvuutta toisaalta alueellisesta sijainnista, toisaalta teollistumisasteesta. Myös suoritetaan — sikäli kuin se on mahdollista — vertailua aikaisemman tutkimuksen tuloksiin.

Alueellisen sijainnin suhteen tyydytään tutkimuksessa vain läänijaon puitteisiin, minkä ohessa suurempia kaupunkeja ja kauppaloita tarkastellaan kutakin erikseen.

Aikaisemmassa tutkimuksessa otettiin teollistumisen vaikutus huomioon siten, että käsiteltiin erikseen kutakin kaupunkia, eri läänien kaupunkeja yhtenä ryhmänä, eri läänien maaseutua (kauppaloita ja maalaiskuntia) niinikään yhtenä ryhmänä sekä eräitä »puhtaita maatalouskuntia» eri lääneissä. Koska silloin ei ollut käytettävissä tietoja väestön ammattiryhmytyksestä eri kunnissa, tuli noiden maatalouskuntien joukkoon joitakin varsin pitkälle teollistuneitakin kuntia (Viiala, Joutseno, Simpele), joten tältä osaltaan tuota tutkimusta ei voi pitää edustavana.

Nyt käsillä olevassa tutkielmassa on väestönlaskennan ansiosta voitu paljon paremmin kuin aikaisemmassa valaista nimenomaan teollistumisen vaikutusta tutkittaviin ilmiöihin. Nythän on käytettävissä tiedot väestön jakaantumisesta elinkeinohaaroittain kussakin kunnassa.<sup>4</sup> Näin on voitu valita tyyppillisiä maalaiskuntien ryhmiä, jotka edustavat enemmän tai vähemmän teollistuneita alueita.

Erikseen on tarkasteltu ensinnäkin kaikkia kaupunkeja,<sup>5</sup> joissa väestönlaskennan mukaan vuoden 1950 päättyessä oli enemmän kuin 15 000 asukasta, samoin kuin kauppaloitakin, joiden väkiluku ylitti tuon määrän ja joissa vuosina 1950—51 oli itsenäinen väestökirjanpito, niin että niistä on tarvittavat tiedot saatavissa.

Toisen tutkimusalueiden ryhmän muodostavat pienemmät kaupungit sekä kauppalat, joilla oli itsenäinen väestökirjanpito. Nämä käsitellään kunkin läänin puitteissa omana kokonaisryhmänä.

Maalaiskuntien osalta valittiin tutkimuksen kohteeksi kolme kuntatyyppiä niiden teollistumisasteen mukaan. Tämän katsottiin olevan sitä korkeamman, mitä pienempi oli »agraarisuuden aste» eli luku, joka ilmoittaa, suuriko osa kunnan väestöstä vuoden 1950 päättyessä sai elatuksensa maa- ja metsätaloudesta. Eniten teollistuneeseen kuntatyyppiin (kuntatyyppi I) valittiin kustakin läänistä kuntia, joissa »agraarisuuden aste» oli n. 45 %, keskityppiin (II) kuntia, joissa se oli n. 60 %, sekä vähiten teollistuneeseen kuntatyyppiin (III) kuntia, joissa tuo luku oli n. 75 %. Näiden prosenttilukujen arvostelemiseksi mainittakoon, että vuoden 1950 päättyessä oli maa- ja metsätalouden piiriin luettavan väestön osuus koko väestöstä maan kaikissa maalaiskunnissa juuri valitsemamme toisen kuntatyyppin mukainen: 60.0 %. Eri läänien maalaiskunnissa vastaava luku oli seuraava: Uudenmaan läänissä 42.0 %, Kymen 51.0, Hämeen läänissä 52.7, Ahvenanmaalla 54.2, Turun ja Porin läänissä 55.2, Vaasan 63,3, Lapin 67.2, Kuopion 68.2, Oulun 68.8 sekä Mikkelin läänissä 70.2 %. Vielä mainittakoon, että maalaiskuntia, joissa maa- ja metsätalousväestön osuus koko väestöstä vuoden 1950 päättyessä oli pienempi kuin 40 %, oli koko maassa 44 maalaiskuntien koko määrän noustessa 484:än, sekä maalaiskuntia, joissa puheena olevaa väestöä oli ainakin 80 %, 28.

I kuntatyyppiin kuuluvat tutkimusalueet muodostettiin siten, että kunkin läänin puitteissa tarkasteltiin yhtenä kokonaisuutena niitä maalaiskuntia, joissa »agraarisuuden aste» oli lähinnä 45 %:a ja joiden yhteinen asukasluvu kohosi — mikäli mahdollista — n. 15 000:een. Samaan tapaan muodostettiin tyyppiin II ja III kuuluvat tutkimusalueet. Täten saadut tutkimusalueet, niihin kuuluvat kunnat, niiden väkiluku sekä maalaiskuntien osalta niiden »agraarisuuden aste» käyvät ilmi liitetaulukosta 1. Tutkimusalueet jakaantuivat siis eri läänien osalle seuraavasti:

Lääni	Yli 15 000 asukkaan kaupungit ja kauppalat		Pienem- pien kaup. ja kaupp. ryhmä	Maalaiskuntain kuntatyypit			Yht.
	Kaup.	Kaupp.		I	II	III	
Uudenmaan ....	1	—	1	1	1	—	4
Turun ja Porin ..	3	—	1	1	1	1	7
Ahvenanmaa ..	—	—	1	—	1	—	2
Hämeen .....	3	2	1	1	1	1	9
Kymen .....	2	1	1	1	1	1	7
Mikkelin .....	1	—	1	—	1	1	4
Kuopion .....	1	1	1	1	1	1	6
Vaasan .....	2	—	1	1	1	1	6
Oulun .....	1	—	1	1	1	1	5
Lapin .....	1	—	1	1	1	1	5
<i>Kaikkiaan</i>	15	4	10	8	10	8	55

I kuntatyypin kuuluvia maalaiskuntia ei ole ollut lainkaan Ahvenanmaalla eikä Mikkelin läänissä. Myös kuntatyyppi III Uudenmaan läänissä ja Ahvenanmaalla olisi jäänyt väkiluvultaan niin pieneksi, ettei sitä ole näistä lääneistä katsottu tarkoituksenmukaiseksi ottaa mukaan. Silti ovat muutamat tutkimusalueet jääneet — kuten liitetaulukosta 1 näkyy — sopivien kuntien puutteessa väkiluvultaan 7 000:kin pienemmiksi. Tällaisia ovat Ahvenanmaan sekä Lapin läänien pienten kaupunkien ryhmät (Maarianhamina ja Tornio), kuntatyyppi I Kymen läänissä, kuntatyyppi II Ahvenanmaalla sekä kuntatyyppi III Hämeen läänissä.

## II. Tutkimuksen tulokset.

### 1. Väestön uusiutumiskyky.

Tutkimuksen tulokset väestön uusiutumiskyvyn suhteen, mitattuna nettouusiutumisluvulla, näkyvät liitetaulukosta 2 ja sen perusteella tehdystä kuviosta 1.

Jo ylimalkainen silmäys kuvioon osoittaa nettouusiutumisluvun riippuvuuden sekä teollistumisasteesta että paikkakunnan sijainnista.

Teollistumisasteen suhteen kuvio osoittaa, että kussakin läänissä nettouusiutumisluku on kaupungeissa alhaisempi kuin missään maalaiskuntien ryhmässä ja että se kasvaa, mitä enemmän teollistuneeseen kuntaryhmään siirrytään. Ainoat poikkeukset tässä suhteessa ovat: Rauman kaupungissa, Hämeen läänin pienten kauppala-ryhmässä ja Varkauden kauppalassa nettouusiutumisluku oli yhtä suuri tai melkein yhtä suuri kuin vastaavan läänin eniten teollistuneessa maalaiskuntien ryhmässä; Vaasan läänissä nettouusiutumisluku oli suurempi kuntaryhmässä I kuin II. Kaikkein alhaisimmat nettouusiutumisluvut todettiin maan suurimmissa kaupungeissa — Helsingissä, Turussa ja Tampereella — sekä Suomenlahden rannikolla sijaitseissa pienemmissäkin kaupungeissa.

Vielä selvempänä kuin kuntien teollistumisasteen kuvio 1 paljastaa alueellisen sijainnin vaikutuksen nettouusiutumislukuun. Pieniä heilahduksia huomioon ottamatta tämä näet näyttää kaikissa kuntaryhmissä selvästi kasvavan siirryttäessä maan eteläosista pohjoista kohti seuraavassa järjestyksessä: Uudenmaan lääni, Turun ja Porin, Hämeen, Kymen, Vaasan, Mikkelin, Kuopion, Oulun sekä Lapin lääni. Näin asianlaita on sekä maalaiskuntien että kaupunkien kohdalla. Huomattavin poikkeus tässä suhteessa on, että Kuopion läänin kuntaryhmässä II nettouusiutumisluku on suhteellisen alhainen ja Vaasan läänin kuntaryhmässä I hyvin korkea.

Voimme sanoa, että alueellisen sijainnin vaikutus nettouusiutumislukuun on siinä mielessä suurempi kuin teollistumisasteen, että esim. Oulun läänin kaupungeissa — puhumattakaan pohjoisten läänien eniten teollistuneesta maalaiskuntien ryhmästä — nettouusiutumisluku on suurempi kuin eteläisten läänien vähiten teollistuneessa maalaiskuntien ryhmässä.

Jos verrataan toisiinsa esim. Turun ja Porin sekä Lapin läänin, joissa molemmissa kaikki kuntaryhmät ovat edustettuina, todetaan, että pohjoisimmassa läänissä oli kuntaryhmissä II ja III nettouusiutumisluku enemmän kuin 50 % suurempi kuin tuossa eteläisessä läänissä sekä vähiten teollistuneessakin kuntaryhmässä

lähes 50 % suurempi. Samantapainen suhde näyttää pitävän paikkansa kaupungeihin nähden.

Jos taas kiinnitetään huomiota nettouusiutumisluvun absoluuttiseen korkeuteen, todetaan, että tuo luku oli »kriittisen rajan» — 1:n — yläpuolella kaikissa muissa tutkimusalueissa paitsi Helsingin, Turun ja Tampereen kaupungeissa sekä Kymen läänin pienten kaupunkien ja kauppalaan (Hamina ja Kouvola) ryhmässä. Näin ollen väestö oli — edellyttäen vuosien 1950—51 hedelmällisyysuhteet ja samojen vuosien koko maata koskevat kuolleisuussuhteet jatkuviksi — pitkälläkin tähtäimellä katsoen ja ottamatta lainkaan huomioon muuttoliikettä uusiutumiskykyistä. Mainituissa suurimmissa kaupungeissakin väestö oli miltei uusiutumiskykyistä, koskapa nettouusiutumisluku niissäkin oli vain vähän 1:n alapuolella. Lapin, Oulun ja Kuopion läänien vähiten teollistuneessa maalaiskuntien ryhmässä väestö edellä mainituilla edellytyksillä enemmän kuin kaksinkertaistuisi sukupolven aikana.

Jos nettouusiutumisluvun absoluuttisen suuruuden suhteen vertaamme tämän tutkimuksen tuloksia aikaisempaan, joka perustui vuosien 1938—39 syntyneisyyteen ja vuosien 1936—40 kuolleisuuteen, toteamme suuren eron, joka hyvin kuvastaa sitä erilaisuutta, mikä vallitsee viime sotia edeltäneen ja niitä seuranneen ajan »väestötilanteen» välillä. Kun väestö nyt oli uusiutumiskykyistä kaikissa kaupungeissakin — muutamia poikkeuksia lukuunottamatta — oli se aikaisemmin sitä vain Kemin kaupungissa. Ja tuona aikaisempaan ajankohtana nettouusiutumisluku oli 1:n alapuolella Ahvenanmaan sekä Uudenmaan ja Hämeen läänien maaseudullakin. Eikä väestö silloin pohjoisissakaan lääneissä osoittanut niin suurta uusiutumiskykyä, että se olisi yhden sukupolven aikana kaksinkertaistunut. Kun Helsinginkin väestö myöhempänä ajankohtana oli miltei uusiutumiskykyistä, olisi se aikaisemman tutkimuksen mukaan supistunut sukupolven kuluessa ajan mittaan puolella, ellei muuttoliikettä oteta huomioon. Eri kuntaryhmissä syntyneisyys oli tarkastelemanamme myöhempänä ajankohtana niin paljon korkeampi ja kuolleisuus koko

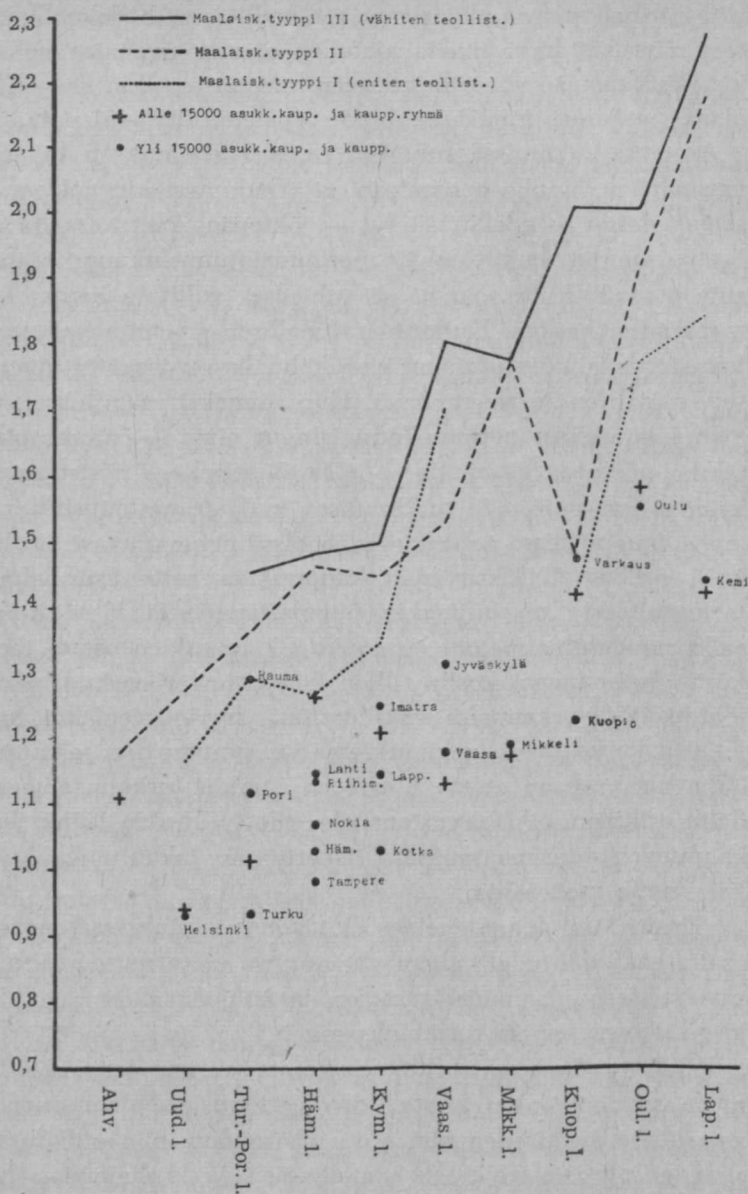
maassa siinä määrin alhaisempi, että vallitsevat hedelmällisyys-suhteet näyttivät koko maata ajatellen olevan aivan tarpeeksi korkeat turvaamaan väestön jatkuvan huomattavankin kasvun. Koko maan nettouusiutumisluku olikin vuosina 1950—51 1.40.

Asetettaessa muissa suhteissa tämän tutkimuksen tulokset aikaisempien rinnalle huomataan, että kummastakin voidaan tehdä samat yleiset — edellä esitetyt — johtopäätökset toisaalta alueellisen sijainnin vaikutuksesta nettouusiutumislukuun ja toisaalta siitä eroavuudesta, joka tässä suhteessa vallitsee kaupunkien ja maaseudun kesken. Kuitenkin alueellisen sijainnin vaikutus nettouusiutumislukuun kaupunkien kohdalla on tässä tutkimuksessa selvempi kuin aikaisemmassa. Kun viimeksi mainitussa eri läänien kaupunkien nettouusiutumisluvut eivät — suurempia kaupunkeja lukuun ottamatta — yleensä eronneet toisistaan kovin paljon, on tämän tutkimuksen mukaan nettouusiutumisluku myös kaupungeissa pohjoisissa lääneissä huomattavasti korkeampi kuin eteläisissä. Yksityisten kaupunkien nettouusiutumislukuja tarkasteltaessa on kuitenkin huomattava, että tässä tutkimuksessa noudatettu metodi on etenkin kaupunkien osalta tarkempi kuin aikaisemman, koska silloin käsiteltiin erikseen tilastollisten johtopäätösten kannalta väkiluvultaan hyvin pieniäkin kaupunkeja ja koska tässä tutkimuksessa on syntyneiden jakautuminen äidin iän mukaan otettu huomioon kunkin tutkimusalueen kohdalla erikseen, eikä perustana ole pidetty kunkin läänin kaikista kaupungeista tai maaseudulta laskettua ko. jakautumaa, kuten aikaisemmin meneteltiin.

Toisin kuin kaupungeissa ei tässä tutkimuksessa maaseudun osalta enää voi todeta aivan yhtä suuria eroja nettouusiutumisluvun suhteen maan eteläisimpien ja pohjoisimpien osien kesken kuin aikaisemmassa tutkimuksessa.

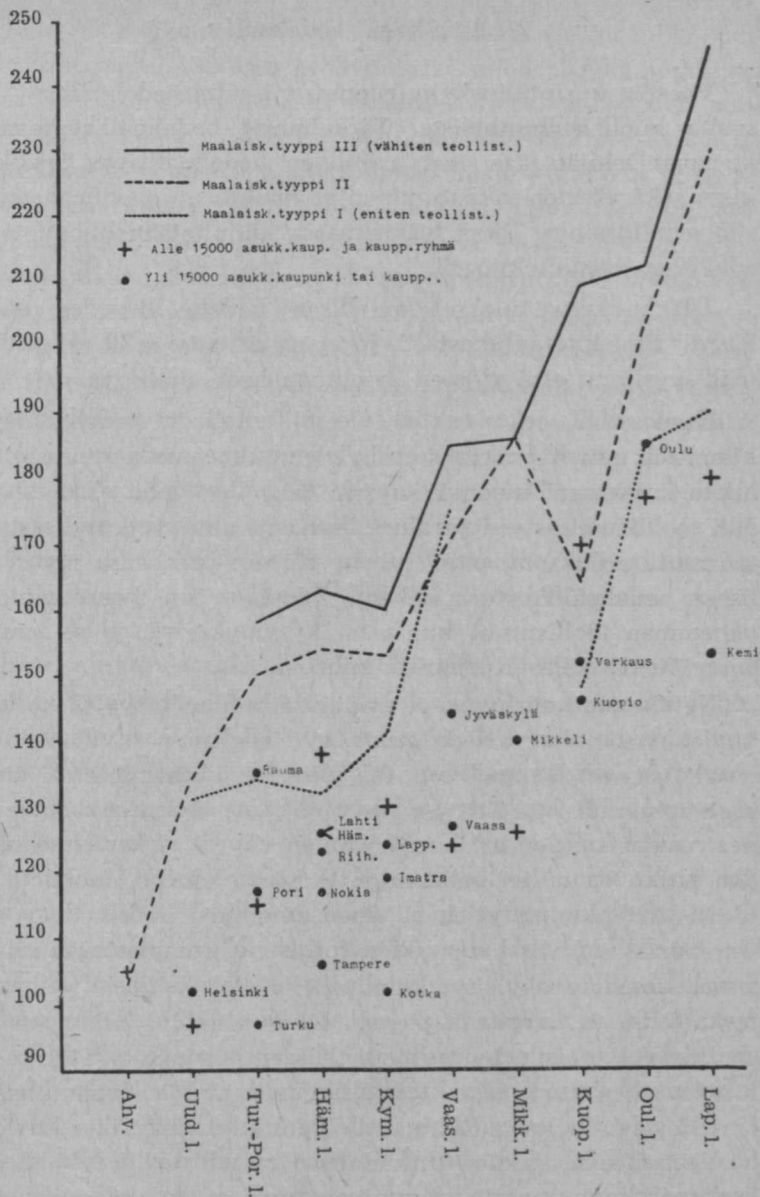
Vielä voidaan kiinnittää huomiota siihen, että 1940-luvulla maan suurimpienkin kaupunkien nettouusiutumisluku on noussut suhteellisesti enemmän kuin maaseudun, niin että tutkimuksissa esiintyvien kaikkein matalimpien ja korkeimpien lukujen väliset eroavuudet eivät enää ole läheskään yhtä suuria kuin aikaisemmin.





Kuvio 1. Nettouusiutumisluku vv. 1950—51.

Syntyneitä aviolapsia keskimäärin vuosittain 1000:a 15—49-vuotiaista aviovaimoa kohden.



Kuvio 2. Aviollinen hedelmällisyys vv. 1950—51.

## 2. Aviollinen hedelmällisyys.

Väestön uusiutumiskyky riippuu toisaalta hedelmällisyys-, toisaalta kuolleisuussuhteista. Tärkeimmät hedelmällisyyteen vaikuttavat tekijät taas ovat aviollinen hedelmällisyys eri ikäluokissa sekä väestön jakautuminen ei-avioliitossa oleviin ja eri ikäisiin avioliittoihin. Tässä tutkielmassa kiinnitetään huomiota vain edelliseen näistä tekijöistä.

Tutkimuksen tulokset aviollisen hedelmällisyyden suhteen käyvät ilmi liitetaulukosta 3, jossa on esitetty sekä erikoishedelmällisyysluvut että yleinen aviollinen hedelmällisyys.

Kuviossa 2, joka esittää yleistä aviollista hedelmällisyyttä, kiinnittää heti huomiota suuri yhdenmukaisuus nettouusiutumislukua koskevan kuvion 1 kanssa. Se, mitä edellä esitettiin kunnan teollistumisasteen ja alueellisen sijainnin vaikutuksesta nettouusiutumislukuun, pitää suurin piirtein paikkansa myös aviolliseen hedelmällisyyteen nähden. Tämä on sitä korkeampi, mitä vähemmän teollistunut kunta on kysymyksessä, ja se suurenee siirryttäessä etelästä pohjoista kohti.

Nettouusiutumislukua ja aviollista hedelmällisyyttä koskevien kuvioiden nojalla voidaan sanoa, että edellisessä ilmenevät eroavuudet saavat luonnollisen selityksensä jälkimmäisessä tavattavista eroavuuksista. Erityisen selvänä tämä yhdenmukaisuus ilmenee maalaiskuntien eri kuntaryhmien käyriä tarkasteltaessa. Niiden kulku on miltei poikkeuksetta samanlainen. Huomiota kiinnittää kuitenkin erityisen alhainen aviollinen hedelmällisyys Ahvenanmaalla. Myös kaupunkien tutkistelu kummastakin kuviosta antaa samanlaisen yleisvaikutelman, mutta yksityisiä kaupunkeja tarkasteltaessa havaitaan pieniä eroavuuksiakin, joihin selityksiä etsittäessä voitaisiin turvautua erilaiseen ikäryhmytykseen ja avioliittoisuuteen (vrt. esim. toisaalta Helsingin ja Turun, toisaalta taas Hämeenlinnan ja Riihimäen sijaintia kummassakin kuviossa).

Verrattaessa tämän tutkimuksen aviollista hedelmällisyyttä koskevaa kuviota vastaavaan aikaisemmassa tutkimuksessa esitettyyn todetaan, että ne antavat samantapaisen kuvan aviollisen he-

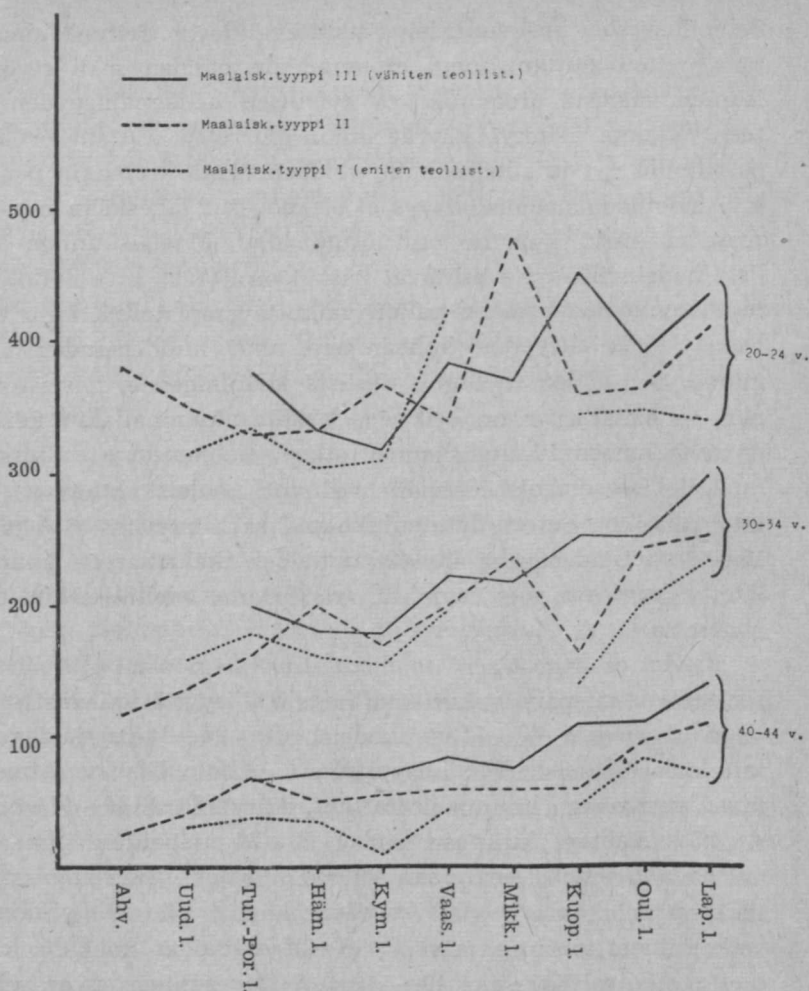
hedelmällisyyden eroavuuksien ratkaisevuudesta tiettynä ajankoh-  
tana nettouusiutumisluvun eroavuuksiin nähden sekä myös eri  
läänien välisistä eroavuuksista aviollisen hedelmällisyyden suh-  
teen. Vaikka esitetyt käyrät onkin piirretty osittain erilaisilla  
perusteilla nyt ja aikaisemmin, voidaan niistä kuitenkin päätellä,  
että aviollinen hedelmällisyys ei ole noussut läheskään niin suu-  
ressa määrässä kuin nettouusiutumisluku. Maalaiskuntien aviol-  
lista hedelmällisyyttä esittävät käyrät osoittavat, että nettouusi-  
utumisluvun nousussa on paljon vaikuttavampi tekijä kuin aviol-  
lisen hedelmällisyyden kohoaminen ollut kuolleisuuden alene-  
minen. Sen sijaan useimmissa niistä kaupungeista, joista aviolli-  
nen hedelmällisyys on erikseen laskettu kummallakin kerralla,  
on se kuluneen 10-vuotiskauden aikana huomattavasti noussut.

Aviolliset erikoishedelmällisyysluvat maalaiskuntain eri kun-  
tatyypeissä on esitetty liitetaulukossa 3 sekä kuvioissa 3 A ja 3 B.  
15—19-vuotiaiden sekä 45—49-vuotiaiden ikäluokat on kuitenkin  
jätetty kuviosta pois samoista syistä kuin edellisessäkin tutki-  
muksessa.<sup>6</sup>

Kuviot osoittavat sekä teollistumisasteen nousun että siirtymi-  
sen pohjoiseen päin vaikuttavan hedelmällisyyttä lisäävästi paljon  
voimakkaammin 40—44-vuotiaiden kuin 20—24-vuotiaiden kes-  
kuudessa. Erikoishedelmällisyysluku on Lapin läänissä Ahvenan-  
maan vastaavaan lukuun verrattuna ikäryhmässä 40—44-vuotiaat  
n. 4.5-kertainen, kun sen sijaan 20—24-vuotiaiden suhteen ei  
voi havaita selviä eroja maan eri osien kesken. Nuoremmissa ikä-  
luokissa eri kuntatyyppisiä esittävät käyrät ovat etelä-Suomessa  
sotkeutuneet toisiinsa, ja vasta 35—39-vuotiaiden kohdalla käyrät  
ovat melko selvästi sekä 40—44-vuotiaiden suhteen aivan selvästi  
erillään toisistaan. Näin siis nuorten avioavimien hedelmällisyy-  
dessä ei tavata niin selviä eroja kuin vanhempien toisaalta maan  
eri osissa ja toisaalta teollistumisasteeltaan erilaisissa kunnissa.

Sikäli kuin nyt esitettyjä aviollisia erikoishedelmällisyyslukuja  
koskevia käyriä voi verrata edellisessä tutkimuksessa esitettyihin,  
antavat ne eri läänien välisistä eroavuuksista suunnilleen saman-  
laisen kuvan.

Eräisiin 5-vuotiskäryhmiin kuuluvien avioluvuon keskimäärin vuosittain  
 synnyttämien lasten luku 1000:a vastaavaan ikäryhmään kuuluvaa avio-  
 vaimoa kohden.

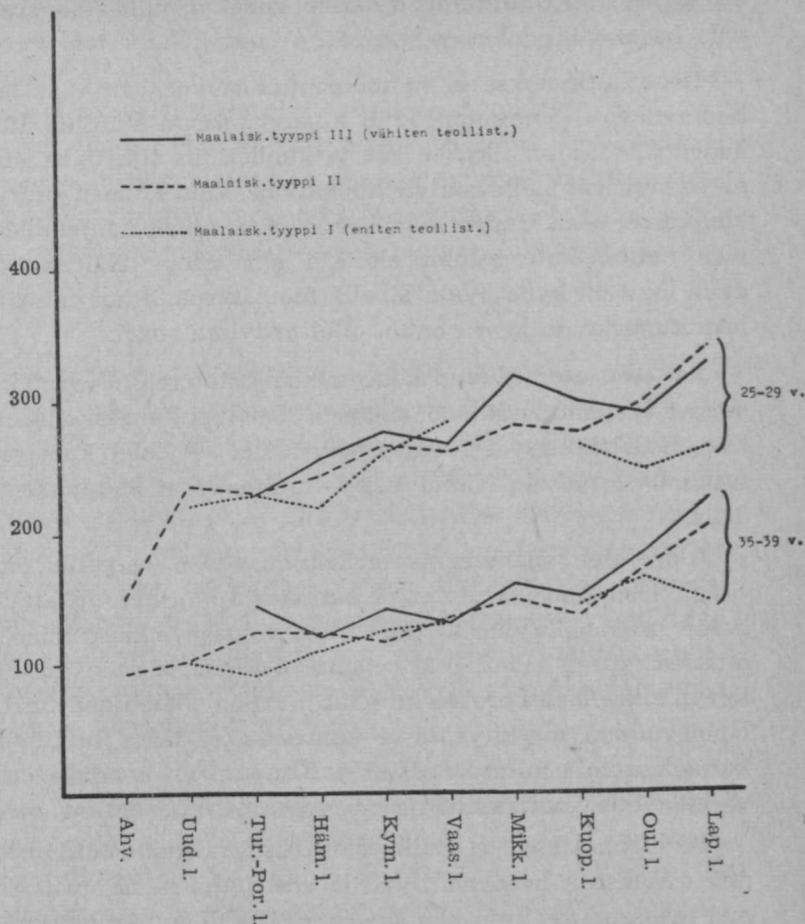


Kuvio 3 A. Ikäluokkien 20—24 v., 30—34 v. ja 40—44 v. aviolliset erikoishedelmällisyysluvut eri maalaiskuntatyypeissä vv. 1950—51.

### III. Loppukatsaus ja viittaus uusiin tutkimuksiin.

Edellä on pyritty selvittämään, millainen vaikutus toisaalta alueellisella sijainnilla, toisaalta teollistumisasteella on ollut väestön uusiutumiskykyyn, sikäli kuin nettousiutumisluku tämän voi

Eräisiin 5-vuotiskäryhmiin kuuluvien aviolainojen keskimäärin vuosittain synnyttämien lasten luku 1000:a vastaavaan ikäryhmään kuuluvaa aviolainojen valmoo kohden.



Kuvio 3 B. Ikäluokkien 25—29 v. ja 35—39 v. aviolliset erikoisedelmällisyysluvut eri maalaiskuntatyypeissä vv. 1950—51.

ilmaista, samoin kuin aviolliseen hedelmällisyyteenkin vuosina 1950—51. On myös verrattu tämän tutkimuksen tuloksia aikaisempaan vuosien 1938—39 syntyneisyyteen ja vuosien 1936—40 kuolleisuuteen perustuvaan vastaavanlaiseseen, mutta metodiltaan osittain erilaiseen tutkimukseen. Uusiutumiskykyä selvitellessä ei kuitenkaan ole voitu ottaa huomioon kuolevuuden eroja maan

eri osissa, joten tutkimus valaisee tässäkin suhteessa etupäässä vain hedelmällisyyden merkitystä.

Tässä tutkimuksessa nettouusiutumisluvut ovat kauttaaltaan huomattavasti suurempia kuin aikaisemmassa. Vuosien 1950—51 hedelmällisyys oli siksi korkea ja kuolleisuus siksi alhainen, että ne edellyttivät melkoista väestönkasvua. Vain kolmen suurimman kaupungin sekä Uudenmaan läänin pienempien kaupunkien ryhmän nettouusiutumisluku oli 1:tä alhaisempi. Näidenkin kohdalla luku oli kyllä hyvin lähellä tuota arvoa. Juuri niissä nettouusiutumisluvun kasvu onkin ollut erityisen suuri.

Nettouusiutumisluvun kohoaminen johtuu ratkaisevasti kuolleisuuden huomattavasta alenemisesta 1940-luvulla. Sen sijaan aviollisen hedelmällisyyden noususta voidaan — sikäli kuin se tästä tutkimuksesta on pääteltävissä — puhua vain kaupunkien kohdalla.

Alueellisen sijainnin ja teollistumisasteen vaikutus on ollut suunnilleen samanlainen sekä nettouusiutumislukuun että aviolliseen hedelmällisyyteen. Näin ollen voidaan aikaisemman tutkimuksen tapaan sanoa, että ratkaiseva tekijä väestön uusiutumiskyvyn alueellisissa eroissa on ollut juuri aviollinen hedelmällisyys. Kuolevuuden merkitys tässä suhteessa ei tässä tutkimuksessa kuitenkaan ole tullut valaistuksi. Kaupunkien kohdalla on myös väestön ikäryhmityksellä ja aviosuhteilla huomattava merkitys.

Teollistumisaste on vaikuttanut sekä nettouusiutumislukuun että aviolliseen hedelmällisyyteen siten, että nämä ovat suuremmat maaseudulla kuin kaupungeissa, ja sitä suuremmat, mitä vähemmän teollistunut kuntatyyppe on kysymyksessä.

Vielä huomattavampi kuin teollistumisen on alueellisen sijainnin vaikutus, vaikka tässä onkin — aikaisempaan tutkimukseen verrattuna — maaseudun suhteen havaittavissa jonkin verran heikkenemistä. Kaikissa kuntaryhmissä luvut nousevat siirryttäessä etelästä pohjoiseen päin. Lasten lukumäärä perheissä on pohjoisessa noin puolta suurempi kuin etelässä silloinkin, kun on kysymyksessä samalla teollistumisen asteella oleva paikkakunta.

Sekä teollistumisen asteen että alueellisen sijainnin vaikutus aviolliseen hedelmällisyyteen on suhteellisesti sitä suurempi, mitä vanhemmat ikäluokat ovat kysymyksessä. Nuorempien keskuudessa ei sen sijaan ole niin suuria eroavuuksia havaittavissa. Kymmenen vuoden aika on kuitenkin siksi lyhyt, että aikaisempi ja myöhempi tutkimus antavat sentään suunnilleen samanlaisen kuvan niistä eroavuuksista, joita on havaittavissa nettouusiutumisluvun ja aviollisen hedelmällisyyden suhteen eri alueilla.

Tämän tutkimuksen tarkoituksena on ollut vain esittää laskelmia teollistumisen asteen ja alueellisen sijainnin vaikutuksesta nettouusiutumislukuun ja aviolliseen hedelmällisyyteen. Sen sijaan tässä on voitu vain viitata tutkimusten tulosten lähempään selittämiseen ja analyysiin. Tämä edellyttäisi kunkin tutkimusalueen piirissä havaitsemiemme seikkojen asettamista yhteyteen kaikkien niiden osatekijäin kanssa, jotka vaikuttavat nettouusiutumislukuun ja aviolliseen hedelmällisyyteen (väestön ikä-, sukupuoli- ja siviilisäätyryhmitys, avioliittojen jakautuminen niiden kestoajan mukaan, aviollinen hedelmällisyys eri avioliittoryhmissä, avioton hedelmällisyys jne.).

Yrittäessämme syventyä näihin kysymyksiin joudumme toteamaan itse peruskäsitteittemme — uusiutumisluvun ja aviollisen hedelmällisyyden — riittämättömyyden väestönkasvua tutkittaessa. Siten tutkimuksemme päättyy ajatuksiin, joita nykyään varsin voimakkaasti korostetaan väestötieteellisessä kirjallisuudessa.<sup>7</sup>

Voidaan nimittäin sanoa, että hedelmällisyys on kulttuurissa, jossa syntyvyyden säännöstely on yleistynyt, varsin herkkä vaihteluille, mikä seikka supistaa hedelmällisyyden ja uusiutumislukujen käyttökelpoisuutta vastaisen kehityksen ennakoimisessa. Olemme tässäkin tutkimuksessa nähneet, miten kokonaan toisenlaiset näköalat tulevaisuuden suhteen aukenevat aikaisemmassa ja tässä tutkimuksessa.



Toiseksi nuo käsitteet ovat melko kaavamaisia. Niitä käytettäessä annetaan ratkaiseva merkitys syntyneiden jakaantumiselle äidin iän mukaan. Tulevaa kehitystä ennakoitaessa voi kuitenkin olla tarpeen kiinnittää yhtä suurta huomiota esim. sellaisiin seikoihin, kuin miten syntyneet jakautuvat isän iän tai avioliiton kestoajan tai järjestysluvun mukaan, suuriko osa väestöstä ei elä avioliitossa, miten yleisesti avioliitot purkautuvat jne. Sen tähden ollaankin yhä enemmän suuntautumassa tutkimaan eri vuosina syntyneiden tai eri vuosina avioituneiden väestöluokkien — ns. kohorttien — kehitystä. Täten voidaan paremmin ottaa huomioon asenteiden ja tapojen muutokset, joita kehitys tuo mukanaan ja jotka ilmenevät myös perheiden lapsiluvussa. Tämänlaatuisten tutkimusten tarpeellisuus tunnetaan, mutta käytännössä tällainen tutkimustyö on vielä ollut varsin vähäistä Suomessa samoin kuin monissa muissakin maissa.

Nettouusiutumisluku- ja hedelmällisyyskäsitteitä ei näin ollen ole syytä pitää niin »arvovaltaisina», kuin mitä asianlaita oli vielä 1940-luvulla. Niitäkin käyttäen voidaan suorittaa vain väestönkehityksen »karkeita» selvittelyjä. Syvemmälle menevän tutkimuksen olisi turvauduttava uudempiin menetelmiin. Mutta muistaen puheena olevien käsitteiden rajoituksen voidaan niiden antamista tiedoista sentään lukea kehitykselle olennaisia piirteitä. Tässä tutkimuksessa on pyritty jatkamaan ja teollistumisen vaikutuksen suhteen syventämään aikaisempaa, vuosiin 1938—39 kohdistunutta tutkimusta selvittämällä, millainen tilanne on ollut vuosina 1950—51, ja siten valaisemaan eräitä Suomen väestön nykypäivien kehityksen olennaisia puolia.

## Lähdeviitteitä ja huomautuksia.

<sup>1</sup> Nieminen, Armas, Suomen väestön uusiutumiskyvyn ja aviollisen hedelmällisyyden alueellisista eroavuuksista vuosina 1938—1939, Väestönkehityksen ja avioliiton ongelmia (Väestöliiton vuosikirja III), Helsinki 1951, ss 37—58.

<sup>2</sup> Väestön jakaantumista iän, sukupuolen ja siviilisäädyn mukaan koskevat tiedot kunkin tutkimusalueen kunnista on poimittu väestönlaskenta-aineistosta tilastollisesta päätoimistosta. Tiedot syntyneistä on saatu niinkään siellä säilytetystä seurakunnittaisista syntyneiden luetteloista sekä seuraavista lähteistä: Suomen tilastollinen vuosikirja (STV) 1952, T (= taulu) 44; 1953, T 48; Helsingin kaupungin tilastollinen vuosikirja 1952 ja 1953, T 44 C; Tampereen kaupungin tilastollinen vuosikirja 1952, T 38. Elävänä syntyneet, joiden äidin ikä oli alle 15 vuotta, on luettu ikäryhmään 15—19 v., ne, joiden äidin ikä oli yli 49 v., 45—49-vuotiaisiin. Ne taas, joiden äidin ikä oli tuntematon, on jaettu eri ikäryhmiin samassa suhteessa kuin ne elävänä syntyneet (vastaavasti: elävänä syntyneet aviolapset), joiden äidin ikä oli tunnettu. Tyttöjen osuutta kaikista elävänä syntyneistä osoittava suhdeluku (0.48662) on kuitenkin laskettu koko maasta 5-vuotiskaudelta 1949—53. STV 1954, T 49.

<sup>3</sup> Tilastokatsauksia 10/1953, s. 41. Tässä tutkimuksessa ei ole otettu huomioon kaupunkien ja maaseudun kesken vallitsevaa kuolevuuden eroavuutta, koska tämä ei ilmene vuosien 1950—51 kuolleisuustauluista. Kaupunkien ja maaseudun väestön kuolemanvaaran eroavuus onkin nykyään vähäinen. Vrt. Suomen virallinen tilasto (SVT) VI A 108, ss. 15, 22—23.

<sup>4</sup> Tiedot kuntien väestön elinkeinoryhmityksestä on saatu tilastollisen päätoimiston väestönlaskentaosaston toimittamasta monisteesta »Väestö elinkeinohaaran mukaan» n. 12. 1951, suhdeluvut». Nämä tiedot sisältyvät painatuksena aikana ilmestyneeseen julkaisuun SVT VI C 102:2, T 1. Tiedot kuntien väkiluvusta: STV 1954, T 16.

<sup>5</sup> Hämeenlinnan kaupungin suhteen — jonka osalta tutkimustulokset ensin näyttivät muodostuvan poikkeukselliseksi — on tutkimuksessa täytynyt turvautua erinäisiin arviointeihin sen vuoksi, että mainittuun kaupunkiin vuoden 1948 alussa liitettiin laajoja alueita Hämeenlinnan maalaiskunnasta, joka silloin kokonaan hajoitettiin, samoin kuin Vanajasta. Nämä liitosalueet sisältyivät siten kaupunkiin väestönlaskennassa. Ilmeisesti Vanajan kunnasta kaupunkiin liitettyllä alueella syntyneet ovat kuitenkin aina vuoden 1953 alkuun saakka, jollain vasta alueiltosta vastaava muutos seurakunnallisessa suhteessa tapahtui, sisältyneet Vanajan kunnan syntyneisyystilastoon. Viralliset väestönmuutostiedot Hämeenlinnan kaupungin osalta ovat siis vuosilta 1950—51 jääneet aivan liian pieniksi. Sen tähden tässä tutkimuksessa on Hämeenlinnassa tutkimusvuosina syntyneiden määrä kerrottu luvulla, joka saadaan, kun Vanajan kunnasta vuoden 1948 alussa henkikirjojen mukaan kaupunkiin siirretty väestö (3 230 henkeä) jaetaan Hämeenlinnan kaupungin väkiluvulla vuoden 1950 päättyessä. SVT VI A 104, s. 7. Vrt. Tuura, Antti, Hämeenlinnan väestö, sen asunto-olot ja asunnon-tarve, julkaisematon tutkielma 1954, Väestöpoliittinen tutkimuslaitos, ss. 11—13.

<sup>6</sup> Nieminen, m.k., s. 52.

<sup>7</sup> Ks. tästä kokoavana yleisesityksenä esim.: Stolnitz, George J.—Norman B. Ryder, Recent Discussion of the Net Reproduction Rate, Population Index 1949 (Princeton, N. J., U.S.A.), ss. 114—128. Tähän kirjoitukseen liittyy erittäin laaja bibliografia.

*Litetaulukko 1. Tutkimusalueet.*

I. Kaupungit ja kauppalat.

	Väkiluku 31. 12. 50		Väkiluku 31. 12. 50
<i>Uudenmaan lääni</i>		<i>Mikkelin lääni</i>	
Helsinki .....	369 380	Mikkeli .....	15 895
Muut kaupungit		Muut kaupungit	
(Porvoo, Hanko, Tam-		(Savonlinna, Heinola)	20 161
misaari, Loviisa) ..	24 311	<i>Kuopion lääni</i>	
<i>Turun ja Porin lääni</i>		Kuopio .....	33 353
Turku .....	101 824	Muut kaupungit	
Pori .....	43 213	(Joensuu, Iisalmi) ..	12 650
Rauma .....	15 406	Varkauden kaup. ....	17 640
Muut kaup. ja kaup.		<i>Vaasan lääni</i>	
(Uusikaupunki, Naan-		Vaasa .....	34 999
tali, Salon kaup.,		Jyväskylä .....	30 661
Loimaan kaup.) ..	18 922	Muut kaup. ja kaup.	
<i>Ahvenanmaa</i>		(Kokkola, Pietarsaari,	
Maarianhamina .....	3 273	Kristiinankaupunki,	
<i>Hämeen lääni</i>		Kaskinen, Uusikaarle-	
Tampere .....	101 143	pyy, Suolahden	
Lahti .....	44 652	kaupp.) .....	36 235
Hämeenlinna .....	22 354	<i>Oulun lääni</i>	
Riihimäen kaup. ....	16 718	Oulu .....	37 910
Nokian kaup. ....	15 508	Muut kaupungit	
Muut kauppalat		(Kajaani, Raahe) ..	15 532
(Valkeakoski, Fors-		<i>Lapin lääni</i>	
sa, Mänttä, Toijala)	32 388	Kemi .....	23 529
<i>Kymen lääni</i>		Tornio .....	3 282
Kotka .....	23 949		
Lappeenranta .....	17 189		
Imatran kaup. ....	28 087		
Muut kaup. ja kaup.			
(Hamina, Kouvola-			
kaupp.) .....	17 592		

## II. Maalaiskunnat.

(Kunnan nimen jälkeen mainittu numero ilmaisee, montako % kunnan asukkaista 31. 12. 1950 väestönlaskennan mukaan sai elatuksensa maa- ja metsätaloudesta.)

<i>Uudenmaan lääni</i>	Väkiluku
	31. 12. 50
Kuntatyyppi I (Sipoo 44.2, Orimattila 46.3) .....	24 202
„ II (Mäntsälä 58.8, Inkoo 60.1, Askola 60.3, Pornainen 61.4, Nummi 61.9) .....	26 429
<i>Turun ja Porin lääni</i>	
Kuntatyyppi I (Vestanfjärd 43.9, Korppoo 44.8, Paimio 46.2, Koke- mäki 46.5) .....	20 829
„ II (Kalanti 59.1, Pörmämarkku 60.0, Viljakkala 60.2, Uuden- kaupungin mlk. 60.4, Taivassalo 60.7) .....	15 644
„ III (Marttila ja Kuusjoki 73.4, Lemu 73.6, Kullaa 74.7, Karvia 78.1) .....	15 696
<i>Ahvenanmaa</i>	
Kuntatyyppi II (Geta 58.6, Sund 59.5, Vårdö 60.5, Hammarland 63.1)	4 257
<i>Hämeen lääni</i>	
Kuntatyyppi I (Hollola 43.4, Hausjärvi 46.5) .....	20 515
„ II (Pälkäne 58.5, Luopioinen 59.4, Loppi 61.2) .....	19 269
„ III (Tottijärvi 71.8, Somerniemi 75.2, Koskenpää 77.0) ..	6 453
<i>Kymen lääni</i>	
Kuntatyyppi I (Pyhtää 44.3) .....	5 544
„ II (Parikkala 56.3, Elimäki 63.2) .....	17 611
„ III (Ruokolahti 74.4, Savitaipale 76.5) .....	15 962
<i>Mikkelin lääni</i>	
Kuntatyyppi II (Punkaharju 54.5, Mikkelin mlk. 63.5) .....	17 669
„ III (Kangasniemi ja Kangaslampi 75.0, Hartola 75.2) ..	20 681
<i>Kuopion lääni</i>	
Kuntatyyppi I (Suonenjoki 49.9) .....	10 977
„ II (Kuopion mlk. 59.7, Siilinjärvi 59.9) .....	16 752
„ III (Nilsia 74.4, Kiihtelysvaara 75.2, Valtimo 75.6) ....	20 082
<i>Vaasan lääni</i>	
Kuntatyyppi I (Keuruu 44.8) .....	11 027
„ II (Isokyrö 59.9, Alavus 60.3) .....	19 711
„ III (Pihtipudas 74.9, Maalahti ja Pylkönmäki 75.1) .....	14 196
<i>Oulun lääni</i>	
Kuntatyyppi I (Oulujoki 40.5, Muhos 43.2, Oulunsalo 48.7, Kempele 49.8) .....	17 455
„ II (Paavola 59.7, Ii 60.2, Kalajoki 60.4) .....	19 069
„ III (Sotkamo 74.2, Sievi 75.8) .....	20 928

## Lapin lääni

Kuntatyypit	I (Kemin mlk. 47.2, Inari 48.4) .....	9 983
„	II (Kemijärvi 59.0, Muonio 60.0, Enontekiö 60.1) .....	16 252
„	III (Kittilä 72.9, Karunki 75.0, Kolari 77.9) .....	14 433

## Lütetaulukko 2. Nettouusiutumisluku vv. 1950—51.

## Uudenmaan l.

Helsinki .....	0.931
Muut kaup. ....	0.938
I kuntatyypit .....	1.163
II „ .....	1.268

## Turun ja Porin l.

Turku .....	0.933
Pori .....	1.118
Rauma .....	1.291
Muut kaup. ja kaup. ..	1.013
I kuntatyypit .....	1.291
II „ .....	1.364
III „ .....	1.452

## Ahvenanmaa

Maarianhamina .....	1.107
II kuntatyypit .....	1.176

## Hämeen l.

Tampere .....	0.980
Lahti .....	1.144
Hämeenlinna .....	1.027
Riihimäki .....	1.139
Nokia .....	1.066
Muut kaup. ....	1.261
I kuntatyypit .....	1.268
II „ .....	1.462
III „ .....	1.484

## Kymen l.

Kotka .....	1.028
Lappeenranta .....	1.144
Imatra .....	1.249
Muut kaup. ja kaup. ....	1.206
I kuntatyypit .....	1.342
II „ .....	1.448
III „ .....	1.499

## Mikkelin l.

Mikkeli .....	1.188
Muut kaup. ....	1.172
II kuntatyypit .....	1.767
III „ .....	1.771

## Kuopion l.

Kuopio .....	1.223
Muut kaup. ....	1.418
Varkaus .....	1.473
I kuntatyypit .....	1.416
II „ .....	1.479
III „ .....	2.009

## Vaasan l.

Vaasa .....	1.176
Jyväskylä .....	1.314
Muut kaup. ja kaup. ....	1.130
I kuntatyypit .....	1.701
II „ .....	1.531
III „ .....	1.804

## Oulun l.

Oulu .....	1.551
Muut kaup. ....	1.581
I kuntatyypit .....	1.772
II „ .....	1.913
III „ .....	2.005

## Lapin l.

Kemi .....	1.440
Tornio .....	1.422
I kuntatyypit .....	1.843
II „ .....	2.177
III „ .....	2.272
<i>Koko maa</i> .....	1.398

*Liitetaulukko 3. Eri viisivuotiskäryhmiin kuuluvien aviovaimojen keskimäärin vuosittain elävänä synnyttämien lasten luku 1000 vastaavaan ikäryhmään kuuluvaa aviovaimoa kohden vv. 1950—51.*

Lääni ja / tutkimusalue	Äidin ikä, v.							
	15-19	20-24	25-29	30-34	35-39	40-44	45-49	15-49
<i>Uudenmaan l.</i>								
Helsinki .....	482	331	192	119	62	21	2	102
Muut kaup. ....	485	292	173	97	60	21	2	97
I kuntatyyppi ..	424	315	222	158	101	31	4	131
II „ ..	533	351	237	136	103	41	2	134
<i>Turun ja Porin l.</i>								
Turku .....	500	292	170	101	61	17	2	97
Pori .....	596	307	178	119	77	30	4	117
Rauma .....	538	332	210	145	81	25	1	135
Muut kaup. ja kaupp.	533	313	171	121	77	18	3	115
I kuntatyyppi ..	596	334	229	178	91	37	1	134
II „ ..	611	330	233	163	124	67	7	150
III „ ..	545	377	229	200	146	66	5	158
<i>Ahvenanmaa</i>								
Maarianhamina ..	1 250	306	190	99	43	21	—	105
II kuntatyyppi ..	357	380	151	116	93	24	9	103
<i>Hämeen l.</i>								
Tampere .....	506	324	188	111	67	25	3	106
Lahti .....	600	368	207	140	83	27	2	126
Hämeenlinna ....	956	323	229	120	70	26	1	126
Riihimäki .....	540	350	188	127	94	25	1	123
Nokia .....	518	262	190	111	88	39	7	117
Muut kaup. ....	520	336	225	122	92	33	5	138
I kuntatyyppi ..	403	305	221	162	109	35	4	132
II „ ..	514	333	244	200	128	50	7	154
III „ ..	636	333	256	181	122	76	—	163

*Kymen l.*

Kotka .....	500	304	209	128	62	16	3	102
Lappeenranta ....	658	351	213	144	77	26	5	124
Imatra .....	500	291	229	129	84	36	1	119
Muut kaup. ja kaupp.	482	387	236	120	72	30	—	130
I kuntatyyppi ..	450	311	260	155	125	10	4	141
II „ ..	581	368	267	170	117	55	7	153
III „ ..	444	319	277	179	142	72	8	160

*Mikkelin l.*

Mikkeli .....	676	372	226	164	93	30	4	140
Muut kaup. ....	427	321	216	121	77	37	4	126
II kuntatyyppi ..	378	478	283	237	148	60	3	186
III „ ..	484	370	318	219	161	75	8	186

*Kuopion l.*

Kuopio .....	520	339	246	169	104	34	3	146
Muut kaup. ....	594	369	308	189	140	41	6	170
Varkaus .....	543	334	240	178	87	46	3	152
I kuntatyyppi ..	286	345	266	140	144	47	6	148
II „ ..	431	361	276	164	136	60	8	164
III „ ..	500	452	298	253	151	110	14	209

*Vaasan l.*

Vaasa .....	583	347	203	128	70	29	1	127
Jyväskylä .....	452	351	230	150	92	44	4	144
Muut kaup. ja kaupp.	473	302	192	120	83	40	4	124
I kuntatyyppi ..	536	423	284	196	130	43	14	175
II „ ..	534	340	261	200	135	58	7	171
III „ ..	537	384	267	223	132	83	8	185

*Oulun l.*

Oulu .....	611	428	272	205	118	59	9	185
Muut kaup. ....	500	403	261	180	128	55	8	177
I kuntatyyppi ..	436	348	248	201	164	82	14	185
II „ ..	500	366	298	244	172	95	8	203
III „ ..	875	392	289	253	184	110	12	212

*Lapin l.*

Kemi .....	500	379	244	141	94	29	3	153
Tornio .....	400	445	250	194	133	36	21	180
I kuntatyyppi ..	413	342	263	234	147	70	14	190
II „ ..	516	412	337	254	205	109	14	230
III „ ..	521	437	327	299	225	140	17	246
<i>Koko maa</i>	499	349	240	172	116	53	6	151