

Väestön kasvusuunnasta maamme eri talousalueilla — arviointia kauden 1951—1955 kehityksen perusteella

Valtiot. kand. ANTTI TUURA

Tilastollinen päätoimisto

Väestön kehitykseen säännöllisissä oloissa vaikuttavien tekijöiden erittely ja niiden muuttumattomuuden tai muutos suunnan toteaminen antaa tietyn oikeutuksen väestöennusteille. Poikkeamat määrätyn edellytyksin lasketusta kehityksestä tai useamman vaihtoehdoisen ennusteen muodostamalta lasketun kehityksen alueelta ovat kuitenkin niin yleisiä, että laskelmien ennustearvo kirjaimellisesti otettuna saattaa jäädä vähäiseksi.

Väestöprognosisin käyttömahdollisuus ei kuitenkaan rajoitu yksistään sen ennakoivaan tehtävään. Huomattava merkitys on näet myös sillä seikalla, että tulevaisuutta koskeva laskelma on jatkuvasti verrattavissa toteutuneeseen kehitykseen, tarjoten siten pohjan tapahtuneiden muutosten erittelylle ja niiden mittaukselle.

Kun Väestöpoliittinen tutkimuslaitos ryhtyi valmistelevasti suunnittelemaan talousalueittaista sekä sen rinnalla suoritettavaa pienalueittaista (kunnittaista) väestö- ja työvoimaselvitystä vuosille 1930—70¹, pidettiin laskelmien vertailuarvon ja yhteismitallisuuden vuoksi tarpeellisenä luopua varsinaisista prognostisista menetelmistä. Nehän olisivat edellyttäneet vaihtoehdoisia otaksunia, joiden lukumäärä ja sisältö olisi vaihdellut kun-

kin talous- ja pienalueen väestöllisten muutostekijöiden ja niiden ennakoitavissa olevan muutossuunnan ja -voimakkuuden mukaan. Keskeiseksi tutkimustehtäväksi katsottiin sen seikan selvittämistä, millaisiksi valtakunnan eri talousalueiden väestö ja työvoima määrältään ja rakenteeltaan laskennallisesti muodostuisivat, (a) jos muuttoliike ei lainkaan vaikuttaisi kehitykseen ja (b) jos muuttoliike jatkuisi nykyisellään. Laskelmissa tuli syntyvyydellä ja kuolevuudella olemaan vain yksi viimeaikaiseen kehitykseen nojautuva laskentaperuste. Myös muuttoliikkeen osalta käytettiin yhtä, peruskauden sisäisen muuttoliikkeen mukaista laskentaperustetta. Selvityksessä käytettiin Valtakunnansuunnittelutoimiston kehittämää aluejakoa 16 talousalueeseen.

Syntyvyyden laskentaperusteena oli tässä selvityksessä ns. yleinen hedelmällisyysluku. Se laskettiin jokaiselle talousalueelle vuosien 1951—55 aikana syntyneiden lukumäärän ja näinä vuosina hedelmällisessä iässä (15—49 v.) olleiden naisten keskiväkiluvun nojalla. (Yleinen hedelmällisyysluku osoittaa elävänä syntyneiden lasten määrän 1000:ta hedelmällisessä iässä ollutta naista kohden.) Syntyneiden lukumäärät laskettiin alueittain väestömuutostilaston perusteella ja ko. naispuolisen väestön keskiväkiluvut vuoden 1950 väestölaskennan ja tämän selvityksen tuloksien avulla.

Kuolevuuden vaikutusten arvioimiseksi ei ollut mahdollista laatia erilli-

¹ Tutkimus, jonka Väestöpoliittinen tutkimuslaitos otti ohjelmaansa Valtakunnansuunnittelutoimiston aloitteesta ja Opetusministeriön myönnettyä tarkoitukseen määrärahan, on valmistunut käsikirjoituksena ja saatetaan kokonaisuudessaan julkisuuteen lähiaikoina.

siä laskentaperusteita kutakin aluetta varten. Kuolevuustilastosta näet puuttuvat tällaisten peruslaskelmien edellyttämät alueittaiset tiedot. Sen vuoksi kuolevuutta arvioitaessa tyydyttiin Tilastollisen päätoimiston koko maan aineiston perusteella laskemiin miesten ja naisten *eloonjäämiskertoimiin* vuosilta 1951—55.

Muuttoliikkeen huomioon ottaminen alueittaisissa väestö- ja työvoimalaskelmissa edellytti sen vaikutusten tutkimista. Väestöpoliittisen tutkimuslaitoksen tässä tarkoituksessa suorittama alueittainen selvitys muuttoliikkeestä nojautuu Tilastollisen päätoimiston kokoamaan koko maata koskevaan otanta-aineistoon. Sen jatkokäyttelyssä tutkittiin — kunnasta muuttoa lähtökohtana pitäen — muuttoliikkeen voimakkuus, sen suunta ja rakenne 16 talusalueen välillä kaudella 1951—55. (Helsingin osalta tämä selvitys tapahtui kaupungin tilastotoimistossa.) Vertaamalla muuttaneiden lukumäärää koko väestön määrään ikäryhmittäin saatiin mitatuksi peruskauden *muuttoalttius* jokaisessa ikäryhmässä. Muuttoliikkeen suunnan ja rakenteen vaikutukset otettiin huomioon tutkimalla, miten alueilta pois muuttanut väestö iän ja sukupuolen mukaan jakautui tuloalueiden kesken.

Muuttoliikeseelvityksen tulokseksi saatiin ns. *muuttoalttiuskertoimet*, jotka osoittivat, kuinka suuri osa ikäryhmästä osallistui muuttoliikkeeseen peruskaudella 1951—55. Kunkin talusalueen saama osuus muuttaneista (ikäryhmittäin) puolestaan muodosti laskelmissa tarvittavan *suuntakertoimen*. Yhdistettäessä talusalueittaisen muuttoliikelaskelman tulokset saatiin kunkin alueen ikäryhmittäistä muuttovoittoa tai -tappiota osoittavat luvut. Alueen sisäisen muuttoliikkeen kuntaryhmittäiset osuudet — eli sen jakautuminen kaupunkien ja kauppaloiden kuntaryhmän ja maalaiskuntien kuntaryhmän kesken — pidettiin nekin samana kuin v. 1951—55. — Siirtolaisuutta ei peruskautta 1951—55 lukuun ottamatta ole otettu laskelmissa huomioon.

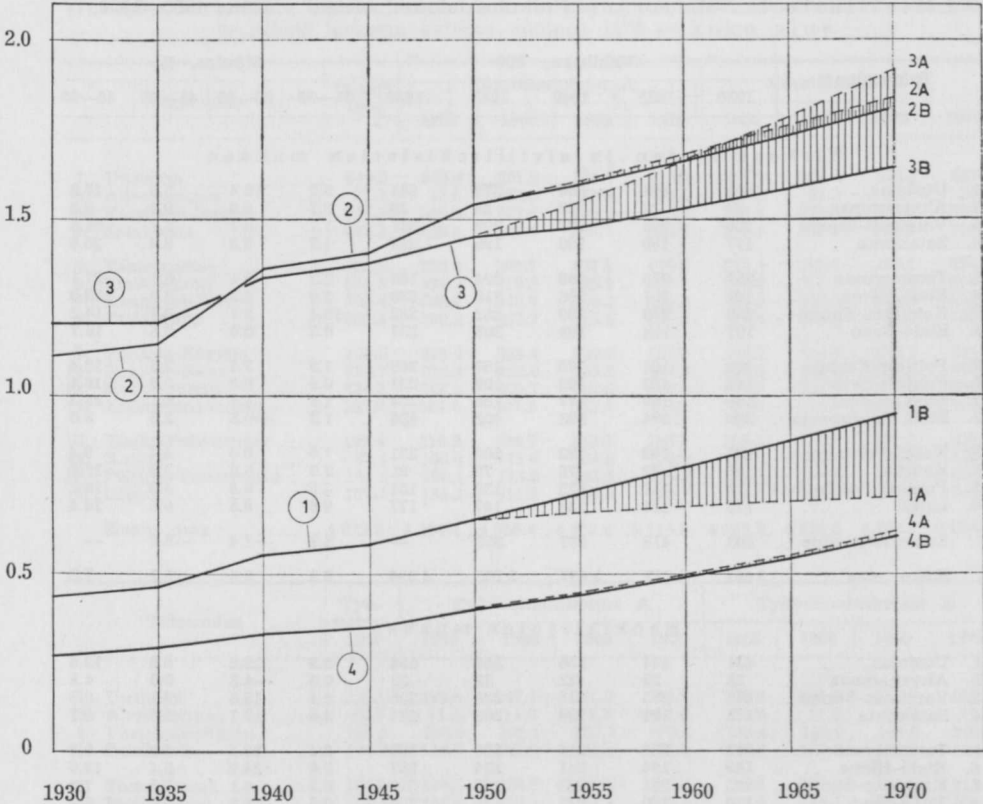
Työvoiman osalta käytettiin laskentaperusteena vuoden 1950 ammatissa

toimineen väestön ja koko väestön suhdetta osoittavia *työhönosallistuneisuuslukuja*. Kun ammatissa toimivan väestön ikäryhmytyksestä oli vuodelta 1950 käytettävissä ainoastaan läänittäisiä ja kuntaryhmittäisiä (kaupungit, kauppalat ja maalaiskunnat) tietoja, jouduttiin aluekohtaiset laskelmat suorittamaan niiden perusteella. (Laskentamenettelyn puutteellisuudesta johtuen oli työhönosallistuneisuutta osoittavat suhdelluvut kuitenkin naisten osalta tarkistettava. Korjaus suoritettiin aluetta lähinnä vastaavan läänin ikäryhmittäisiin lukuihin siten, että nämä luvut tulivat toteuttamaan alueen väestölaskennan mukaisen kokonaistyöhönosallistuneisuuden v. 1950.)

Selvityksen tulokset voidaan jakaa kahteen osaan: kaudella 1951—55 tapahtuneiden muutosten tarkasteluun sekä varsinaiseen väestön ja työvoiman projektioon vuosille 1950—70. Ensiksi mainittua osaa edeltää vielä kokonaisväkiluvun talusalueittainen yleistarkastelu, joka kohdistuu vuosiin 1930—50 ja suoritetaan kahta väkilukusarjaa käyttäen (kirkonkirjojen + siviilirekisterin ja henkikirjojen mukainen väestö). Kun tiedot on koottu kunnittaisista väestötiedoista, sisältää kirkonkirjojen ja siviilirekisterin mukainen väkiluku ns. poissa olleen väestön, mm. ulkomaille muuttaneet. Molempien väestörekistereiden mukainen väestö v. 1930—50 on esitetty liitetilastossa I.

Mikäli pidetään retrospektiivisen tarkastelun ulkopuolella ne vuodet, jolloin siirtoväen kirjaaminen maan nykyisten talusalueiden väestörekistereihin heikentää vertailumahdollisuuksia, voidaan todeta, että väestön kehityksen alueittaiset eroavuudet ja yleissuunta käyvät yhtäpitävästi ilmi molemmista väkilukusarjoista. Sellaisia alueita, joilla asukasluvu kasvoi tuntuvasti voimakkaammin kuin keskimäärin koko maassa olivat eritoten Uusimaa sekä Pohjois-Karjala, Pohjois-Pohjanmaa, Kainuu ja Lappi. Ensinmainitun talusalueen väestöoloihin on vaikuttanut voimakas alueelle muutto, muihin taas lähinnä suhteellisen korkea luonnollinen lisäys ja vähäinen muuttovoitto tai -tappio. Tammermaalla on asukas-

Miljoonaa



Kuvio 1. Väkiluku eräissä talousalueissa vuosina 1930—1950 (henkikirjojen mukaan) ja sen laskettu kehitys vuoteen 1970 mennessä.

- 1 = Uusimaa
- 2 = Varsinais-Suomi, Tammermaa, Etelä-Häme, Kaakkois-Suomi, Keski-Suomi
- 3 = Satakunta, Etelä-Savo, Pohjois-Karjala, Pohjois-Savo, Etelä-Pohjanmaa, Keski-Pohjanmaa
- 4 = Kainuu, Pohjois-Pohjanmaa, Lappi

- A = syntyvyyden ja kuolevuuden huomioon ottava projekti
- B = syntyvyyden, kuolevuuden ja muuttoliikkeen huomioon otettava projekti

määrän kasvu 1930-luvun puolivälin jälkeen voimistunut mutta Kaakkois-Suomessa sitä vastoin hidastunut. 1940-luvulla kiinnittää huomiota Keski-Suomen ja Etelä-Hämeen väestön keskimääräistä nopeampi kasvu. Varsinais-Suomessa, Etelä- ja Pohjois-Savossa, Etelä- ja Keski-Pohjanmaalla väkiluvun kasvu — huolimatta yleensä varsin korkeasta luonnollisesta lisäyksestä — on pysynyt tuntuvien muuttotappioiden takia hitaana.

Jäljempänä taululiitteissä esitettävät väestö- ja työvoimalaskelmat nojautuvat peruskauten eli vuosien 1951—55 aikana tapahtuneisiin väestöllisiin muutoksiin. Kun laskelmat etenevät viisivuotisjaksoittain, voidaan vuosien 1951—55 osalta verrata talousalueittain väestön luonnollisen kasvun edellytyksiä (syntyvyyteen ja kuolevuuteen perustuva projekti eli A-laskelma) ja toteutunutta muutosta (syntyvyyteen, kuolevuuteen ja muuttoliik-

Liitetilasto I. Väkiluku ja sen muutos talousalueittain vuosina 1930—1950.

Talousalue	Väkiluku, '000					Muutos, %			
	1930	1935	1940	1945	1950	31—35	36—40	41—45	46—50
Kirkonkirjojen ja siviilirekisterien mukaan									
1. Uusimaa	456	498	550	579	681	9.2	10.4	5.3	17.6
2. Ahvenanmaa	27	28	28	28	29	3.7	0.0	0.0	3.6
3. Varsinais-Suomi	290	295	297	302	367	1.7	0.7	1.7	21.5
4. Satakunta	177	180	186	196	237	1.7	3.3	5.4	20.9
5. Tammermaa	269	275	289	304	368	2.2	5.1	5.1	21.1
6. Etelä-Häme	197	201	206	216	288	2.0	2.5	4.9	33.3
7. Kaakkois-Suomi	259	270	280	282	322	10.4	3.7	0.7	14.2
8. Etelä-Savo	197	198	198	203	237	0.5	0.0	2.5	16.7
9. Pohjois-Karjala ..	158	161	173	186	209	1.9	7.5	7.5	12.4
10. Pohjois-Savo	192	192	192	199	231	0.0	0.0	3.6	16.1
11. Keski-Suomi	166	169	177	186	233	1.8	4.7	5.1	25.3
12. Etelä-Pohjanmaa ..	389	394	392	402	434	1.3	-0.5	2.6	8.0
13. Keski-Pohjanmaa ..	191	193	193	202	221	1.0	0.0	4.7	9.4
14. Kainuu	68	72	76	79	91	5.9	5.6	3.9	15.2
15. Pohjois-Pohjanmaa	113	117	125	130	151	3.5	6.8	4.0	16.2
16. Lappi	115	126	138	147	177	9.6	9.5	6.5	20.4
Luovutettu alue ..	403	418	387	352	—	3.7	-7.4	-9.0	—
Koko maa	3 667	3 787	3 887	3 993	4 286	3.3	2.6	2.7	7.3
Henkikirjojen mukaan									
1. Uusimaa	434	464	556	584	658	6.9	19.8	6.8	12.6
2. Ahvenanmaa	23	23	22	22	23	0.0	-4.3	0.0	4.5
3. Varsinais-Suomi	274	275	318	328	356	0.4	15.6	3.1	8.5
4. Satakunta	165	170	199	206	224	3.0	17.1	3.5	8.7
5. Tammermaa	252	258	316	328	360	2.4	22.5	3.8	9.8
6. Etelä-Häme	189	194	241	254	287	2.6	24.2	5.4	13.0
7. Kaakkois-Suomi ..	245	261	282	292	313	6.5	8.1	3.5	7.2
8. Etelä-Savo	189	190	221	221	236	0.5	16.3	0.0	6.8
9. Pohjois-Karjala ..	152	157	172	182	202	3.3	9.6	5.8	11.0
10. Pohjois-Savo	179	183	208	212	226	2.2	13.7	1.9	6.6
11. Keski-Suomi	155	159	201	205	227	2.6	26.4	2.0	10.7
12. Etelä-Pohjanmaa ..	352	341	355	369	366	-3.1	4.1	3.9	-0.8
13. Keski-Pohjanmaa ..	167	164	184	186	198	-1.8	12.2	1.1	6.5
14. Kainuu	63	67	73	77	88	6.3	9.0	5.5	14.3
15. Pohjois-Pohjanmaa	96	103	118	126	143	7.3	14.6	6.8	13.5
16. Lappi	110	121	139	146	170	10.0	14.9	5.0	16.4
Luovutettu alue ..	370	381	5	—	—	3.0	—	—	—
Koko maa	3 415	3 511	3 610	3 738	4 077	2.8	2.8	3.5	9.1

keeseen perustuva projekti eli B-las-kelma). — Pääpiirteittäin laskelmien tulokset ilmenevät liitetilastosta II.

Luonnollisen väestönkasvun edellytysten perusteella olisi lisäys v. 1951—55 ollut suurin (yli 10 %) pohjoisilla alueilla: Pohjois-Pohjanmaalla, Kainuussa ja Lapissa sekä (lähes 10 %) Keski-Pohjanmaalla ja Pohjois-Karjalassa. Lähinnä seuraaviksi tulivat Etelä- ja Pohjois-Savo sekä Keski-Suomi (7—8 %). Koko maan keskimäärää (6.6 %) lähimmäksi olisivat tulleet Satakunta ja Etelä-Pohjanmaa, kun taas Tammermaa ja Kaakkois-Suomen alue olisivat jääneet sanotun keskimäärän alapuolelle. Heikointa oli luonnollinen väestönkasvu Ahvenanmaalla (1.8 %), Uudellamaalla (3.7 %) ja Varsinais-Suomessa (3.8 %).

Todellinen kehitys vastasi edellä selostettua teoreettista kasvuedellytystä luonnollisesti parhaiten sellaisilla alueilla, joilla muuttoliikkeen aluekohtainen nettovaikutus tai väestön liikkuvuus

Liitetilasto II. Väestö ja työvoima (1000 henkeä) talousalueittain vuonna 1950 ja niiden laskettu kehitys vuoteen 1970 — koko alue.

Talousalue	Väestö 1950	Väestölaskelma A				Väestölaskelma B			
		1955	1960	1965	1970	1955	1960	1965	1970
1. Uusimaa	649.3	673.4	691.8	705.7	715.5	727.7	801.0	873.2	947.9
2. Ahvenanmaa	21.7	22.0	22.5	22.9	23.4	21.6	22.3	23.1	24.0
3. Varsinais-Suomi	352.1	365.5	377.6	388.9	399.9	365.4	375.5	386.0	397.1
4. Satakunta	222.3	236.4	249.4	262.7	276.5	227.4	235.0	242.2	249.4
5. Tammermaa	355.1	373.4	390.7	407.8	425.0	373.5	390.1	407.1	424.8
6. Etelä-Häme	284.3	298.9	312.3	326.0	339.7	298.5	311.9	325.9	340.4
7. Kaakkois-Suomi	309.4	326.7	342.7	358.2	374.0	322.2	336.4	350.9	365.7
8. Etelä-Savo	233.4	250.2	267.2	285.4	305.4	239.4	244.2	248.9	254.0
9. Pohjois-Karjala	198.8	218.2	238.4	260.5	285.5	209.1	220.6	232.1	244.1
10. Pohjois-Savo	223.7	242.4	262.0	283.3	307.1	230.6	240.4	251.0	261.8
11. Keski-Suomi	224.2	242.0	260.3	280.0	300.8	237.7	251.8	266.4	281.5
12. Etelä-Pohjanmaa	362.0	384.6	407.9	432.4	458.4	367.6	379.5	391.5	403.3
13. Keski-Pohjanmaa	197.4	216.3	236.7	259.5	285.1	203.1	212.0	221.1	230.5
14. Kainuu	87.4	100.0	111.6	124.6	139.6	100.4	112.3	125.3	139.5
15. Pohjois-Pohjanmaa	141.5	156.1	173.9	193.7	216.2	157.1	176.8	197.9	220.8
16. Lappi	167.1	188.3	211.3	237.0	266.7	184.5	204.3	225.6	249.4
Koko maa	4 029.8	4 294.4	4 556.4	4 828.8	5 118.8	4 265.9	4 514.2	4 768.2	5 034.2

Talousalue	Työvoima 1950	Työvoimalaskelma A				Työvoimalaskelma B			
		1955	1960	1965	1970	1955	1960	1965	1970
1. Uusimaa	336.1	339.4	347.1	361.9	368.9	370.7	406.9	452.7	495.4
2. Ahvenanmaa	10.9	11.3	11.9	12.3	12.6	10.9	11.6	12.2	12.6
3. Varsinais-Suomi	181.5	186.0	192.1	203.1	209.6	185.4	189.9	199.8	205.6
4. Satakunta	108.2	114.0	121.0	131.0	138.2	109.3	113.3	120.3	124.1
5. Tammermaa	177.9	184.5	193.9	208.6	218.1	184.6	192.7	206.5	215.8
6. Etelä-Häme	138.7	143.8	150.1	161.1	168.8	142.8	149.1	160.2	168.1
7. Kaakkois-Suomi	148.6	154.5	161.6	173.1	181.3	151.4	157.9	168.9	176.6
8. Etelä-Savo	111.6	117.6	124.7	136.1	146.1	111.4	112.5	117.5	120.2
9. Pohjois-Karjala	93.5	101.3	110.4	123.3	135.1	96.1	101.1	109.3	115.5
10. Pohjois-Savo	108.2	115.3	122.3	136.4	148.6	108.4	112.3	120.2	126.0
11. Keski-Suomi	105.8	112.7	120.8	133.3	143.0	110.2	116.7	127.1	134.7
12. Etelä-Pohjanmaa	185.9	196.7	209.6	228.0	242.6	185.5	192.0	203.4	210.2
13. Keski-Pohjanmaa	95.9	103.1	113.1	127.0	139.3	95.6	100.2	107.7	112.8
14. Kainuu	41.3	46.7	51.5	57.6	64.5	47.2	52.1	59.2	66.3
15. Pohjois-Pohjanmaa	65.3	73.4	80.2	90.5	101.4	72.8	80.8	92.2	103.2
16. Lappi	74.8	82.1	89.7	102.1	115.3	80.2	86.9	97.9	108.8
Koko maa	1 984.7	2 082.4	2 199.6	2 385.5	2 533.2	2 062.3	2 176.1	2 354.9	2 495.8

yleensäkin on ollut vähäistä. Tällaisia alueita olivat Varsinais-Suomi, Tammermaa, Etelä-Häme, Kainuu ja Pohjois-Pohjanmaa. Huomattavimmat erot alueen omien kasvuedellytysten ja toteutuneen kehityksen välillä muodostuivat Uudellamaalla ja Keski-Pohjanmaalla. Uudellamaalla merkitsi muuttoliike v. 1951—55 väkiluvun lisäyksen 3-kertaistumista. Keski-Pohjanmaalla sitä vastoin teoreettinen kasvumahdollisuus olisi ollut n. 3 kertaa todellista lisäystä suurempi.

Väestökeskuksissa todellinen lisäys nousi väestön teoreettiseen kasvumahdollisuuteen verrattuna suhteellisesti korkeimmaksi Pohjois-Pohjanmaalla ja Pohjois-Karjalassa, edellisellä alueella yksinomaan Oulun ja jälkimmäisellä alueella lähinnä Joensuun saaman muuttovoiton takia. Lukumääräisesti suurimpia lisäyksiä edustavat Uudenmaan väestökeskukset jäävät, kun lisäystä verrataan väkilukuun, kolmannelle tilalle. Uudenmaan maalaiskunnissa kasvu oli kuitenkin suh-

Liitetilasto III. Väestö ja työvoima (1 000 henkeä) talousalueittain vuonna 1950 ja niiden laskettu kehitys vuoteen 1970 — kaupungit ja kauppalat.

Talousalue	Väestö 1950	Väestölaskelma A				Väestölaskelma B			
		1955	1960	1965	1970	1955	1960	1965	1970
1. Uusimaa	441.4	457.5	469.0	476.4	479.7	495.1	547.3	598.6	651.6
2. Ahvenanmaa	3.3	3.5	3.6	3.8	4.0	3.6	4.2	4.7	5.4
3. Varsinais-Suomi	126.7	133.3	137.2	140.2	142.5	139.2	149.0	159.1	169.6
4. Satakunta	58.6	65.0	68.7	72.1	75.4	67.3	74.3	81.6	89.3
5. Tammermaa	141.8	152.4	159.2	165.1	170.0	158.8	172.3	186.5	201.4
6. Etelä-Häme	101.2	107.5	112.9	117.9	122.4	112.2	123.6	135.6	148.4
7. Kaakkois-Suomi	116.6	127.0	133.3	139.1	144.4	130.6	142.3	154.6	167.6
8. Etelä-Savo	53.0	57.5	61.6	65.7	69.8	58.9	64.5	70.6	77.3
9. Pohjois-Karjala	25.0	27.2	29.2	31.1	33.0	30.1	34.7	39.7	45.4
10. Pohjois-Savo	38.1	40.8	43.4	45.7	48.1	43.2	49.2	55.6	62.7
11. Keski-Suomi	41.5	45.0	48.2	51.4	54.5	45.3	49.1	52.9	57.0
12. Etelä-Pohjanmaa	60.5	64.5	67.9	71.2	74.3	68.0	76.3	85.3	95.1
13. Keski-Pohjanmaa	17.7	19.3	20.8	22.2	23.8	20.0	22.6	25.4	28.6
14. Kainuu	11.0	12.4	13.7	15.1	16.5	13.0	15.1	17.3	19.6
15. Pohjois-Pohjanmaa	37.9	42.1	46.2	50.3	54.5	46.7	56.0	66.0	77.4
16. Lappi	40.2	45.0	49.7	54.4	59.4	44.9	50.1	55.4	61.2
Yhteensä	1 314.4	1 400.0	1 464.7	1 521.6	1 572.3	1 476.3	1 630.5	1 789.1	1 957.4

Talousalue	Työ- voima 1950	Työvoimalaskelma A				Työvoimalaskelma B			
		1955	1960	1965	1970	1955	1960	1965	1970
1. Uusimaa	234.8	234.4	238.1	245.6	248.9	255.5	280.5	311.7	342.2
2. Ahvenanmaa	1.4	1.5	1.6	1.7	1.8	1.5	1.8	2.1	2.4
3. Varsinais-Suomi	65.2	66.3	67.8	70.9	72.6	69.0	73.5	80.2	86.1
4. Satakunta	27.6	28.6	30.1	32.5	34.1	30.6	33.9	38.5	42.8
5. Tammermaa	72.5	75.5	78.9	84.1	87.2	78.8	85.3	94.6	102.9
6. Etelä-Häme	49.0	50.6	52.8	56.6	59.3	52.5	57.7	65.0	71.7
7. Kaakkois-Suomi	52.1	55.4	58.0	62.0	64.7	56.6	61.8	69.0	75.4
8. Etelä-Savo	23.5	24.4	25.8	28.1	30.3	24.8	26.8	30.1	33.4
9. Pohjois-Karjala	11.0	11.4	12.1	13.2	14.2	12.5	14.6	17.3	20.3
10. Pohjois-Savo	17.5	17.9	18.6	20.1	21.3	18.8	21.1	24.4	28.0
11. Keski-Suomi	18.9	19.6	20.9	22.8	24.4	19.4	20.9	23.0	24.8
12. Etelä-Pohjanmaa	28.7	29.5	31.0	33.3	35.1	30.8	34.8	40.1	45.4
13. Keski-Pohjanmaa	7.8	8.3	8.9	9.8	10.5	8.6	9.7	11.4	13.0
14. Kainuu	5.0	5.7	6.1	6.6	7.3	6.1	6.8	7.9	9.1
15. Pohjois-Pohjanmaa	17.2	20.3	21.6	23.6	25.9	22.6	26.5	31.6	37.4
16. Lappi	17.7	18.6	19.7	21.9	24.3	18.5	19.9	22.3	24.9
Yhteensä	650.0	667.9	691.9	732.7	762.0	706.5	775.6	869.2	959.7

teellisesti miltei yhtä korkea kuin alueen väestökeskuksissa. Kun lisäys pääasiassa keskittyy Helsingin ja muiden väestökeskusten ympäristökuntiin, ne yhdessä muodostivat useita voimakkaita väestönkasvun alueita. Muilla talousalueilla jäi maalaiskuntien todellinen väestönlisäys kauden 1951—55 luonnollisia kasvuedellytyksiä pienemmäksi. Muuttoliike aiheutti tuntuvimmat vähentymät Keski- ja Etelä-Pohjanmaalla, Pohjois-Karjalassa, Poh-

jois- ja Etelä-Savossa sekä Satakunnassa.

Laskelmien varsinainen projektiosa, laskelmat väestön ja työvoiman määrästä v. 1955—70, osoittaa millaisia muutoksia peruskauden aikana vallinneet väestölliset olosuhteet toistuessaan aiheuttaisivat (liitetaulut II—IV). Toistettakoon vielä, että laskelmat eivät ole tarkoitettuja ennusteiksi väestön ja työvoiman todennäköisestä kehityksestä.

Liitetilasto IV. Väestö ja työvoima (1 000 henkeä) talousalueittain vuonna 1950 ja niiden laskettu kehitys vuoteen 1970 — maalaiskunnat.

Talousalue	Väestö 1950	Väestölaskelma A				Väestölaskelma B			
		1955	1960	1965	1970	1955	1960	1965	1970
1. Uusimaa	207.9	215.9	222.8	229.3	235.8	232.6	253.7	274.6	296.3
2. Ahvenanmaa	18.4	18.6	18.8	19.1	19.4	18.0	18.1	18.4	18.7
3. Varsinais-Suomi	225.4	232.2	240.4	248.7	257.4	226.2	226.5	227.0	227.4
4. Satakunta	163.6	171.3	180.7	190.6	201.1	160.1	160.7	160.6	160.1
5. Tammermaa	213.3	221.0	231.5	242.8	255.0	214.8	217.8	220.5	223.4
6. Etelä-Häme	183.3	191.4	199.5	208.1	217.3	186.4	188.4	190.3	191.9
7. Kaakkois-Suomi	192.8	199.7	209.4	219.2	229.5	191.6	194.1	196.3	198.1
8. Etelä-Savo	180.4	192.7	205.6	219.7	235.6	180.5	179.7	178.4	176.7
9. Pohjois-Karjala	173.8	191.0	209.2	229.5	252.5	179.0	185.9	192.3	198.6
10. Pohjois-Savo	185.6	201.5	218.6	237.6	259.0	187.4	191.2	195.4	199.1
11. Keski-Suomi	182.7	197.0	212.1	228.6	246.3	192.4	202.8	213.4	224.5
12. Etelä-Pohjanmaa	301.4	320.1	339.9	361.2	384.1	299.6	303.2	306.2	308.2
13. Keski-Pohjanmaa	179.7	179.0	216.0	237.2	261.4	183.1	189.4	195.7	201.9
14. Kainuu	76.3	87.6	97.9	109.5	123.0	87.4	97.2	108.0	119.9
15. Pohjois-Pohjanmaa	103.6	113.9	127.7	143.4	161.7	110.4	120.9	131.9	143.5
16. Lappi	127.0	143.3	161.6	182.6	207.3	139.7	154.2	170.2	188.3
Yhteensä	2 715.4	2 894.4	3 091.7	3 307.1	3 546.5	2 789.0	2 883.7	2 979.1	3 076.7

Talousalue	Työ- voima 1950	Työvoimalaskelma A				Työvoimalaskelma B			
		1955	1960	1965	1970	1955	1960	1965	1970
1. Uusimaa	101.3	105.1	109.1	116.2	119.9	115.2	126.4	141.0	153.2
2. Ahvenanmaa	9.6	9.9	10.3	10.6	10.8	9.4	9.8	10.1	10.2
3. Varsinais-Suomi	116.3	119.8	124.3	132.2	137.0	116.4	116.4	119.6	119.5
4. Satakunta	80.5	85.4	90.9	98.6	104.1	78.7	79.4	81.7	81.3
5. Tammermaa	105.3	109.0	115.0	124.5	130.9	105.8	107.4	111.9	113.0
6. Etelä-Häme	89.7	93.2	97.3	104.5	109.5	90.2	91.5	95.2	96.4
7. Kaakkois-Suomi	96.5	99.1	103.6	111.0	116.6	94.8	96.1	99.8	101.1
8. Etelä-Savo	88.1	93.2	98.9	108.0	115.8	86.6	85.6	87.4	86.8
9. Pohjois-Karjala	82.5	89.9	98.3	110.2	120.8	83.6	86.5	92.0	95.2
10. Pohjois-Savo	90.7	97.4	103.7	116.4	127.2	89.6	91.2	95.8	98.0
11. Keski-Suomi	86.8	93.2	100.0	110.5	118.6	90.8	95.8	104.1	109.9
12. Etelä-Pohjanmaa	157.3	167.3	178.7	194.8	207.5	154.6	157.2	163.3	164.7
13. Keski-Pohjanmaa	88.1	94.8	104.2	117.2	128.8	87.0	90.5	96.3	99.7
14. Kainuu	36.3	41.0	45.0	51.0	57.1	41.1	45.3	51.3	57.3
15. Pohjois-Pohjanmaa	48.1	53.1	58.6	66.9	75.5	50.3	54.3	60.6	65.8
16. Lappi	57.1	63.4	69.9	80.2	91.0	61.7	67.0	75.6	83.8
Yhteensä	1 334.2	1 414.5	1 507.7	1 652.8	1 771.2	1 355.8	1 400.5	1 485.7	1 536.1