

Äitien työvoimaan kuuluvuus ja lasten hoito äidin työssä ollessa

Valtiot. lis. TOINI RISTIMÄKI
Työmarkkinatutkimustoimisto

Perhekustannusten tasauskomitean pyynnöstä suoritti Kulkulaitosten ja yleisten töiden ministeriön työmarkkinatutkimustoimisto toukokuun lopussa 1961 tutkimuksen siitä, missä määrin naiset, joilla on 16 vuotta nuorempia lapsia, tekevät muuta työtä kuin omaa kotitaloustyötään ja miten heidän alle 7-vuotiaiden lastensa hoito on järjestetty. Seuraavassa esitetään tämän tutkimuksen tulokset.

Tutkimusmenetelmä

Käsillä olevaan tutkimukseen käytettiin työmarkkinatutkimustoimiston suorittaman jatkuvan työvoimatutkimuksen otosta. Työvoimatutkimusta varten poimitaan kuntien henkikirjoista vuosittain otos työkäisestä väestöstä. Nyt käytössä oleva otos poimittiin 1. 1. 1961 henkikirjoitetusta väestöstä. Poiminta oli yksiasiateinen, ositettu, muuttumattomin otantosuuksin. Perusjoukko ositettiin kuntiin ja edelleen sukupuoliryhmiin. Otoksen suuruus on 30 000 henkilöä eli n. 1 % 15–64-vuotiaasta väestöstä.

Naisia kuului otokseen alunperin 15 163. Näistä oli kesäkuun alkuun mennessä kuollut 25, muuttanut ulkomaille 82, vankeudessa tai muussa vastaavassa laitoksessa oli 22 ja 843 ilmoitti olevansa pysyvästi työkyvyttömiä. Kun 111 naista kieltäytyi osallistumasta työvoimatutkimukseen ja 544 naista ei posti ilmoituksensa mukaan löytänyt annetusta osoitteesta, lähetettiin naisia koskevan tutkimuksen tiedustelulomake postitse kaikkiaan 13 535 naiselle ja tytölle. Kahden viikon kuluttua karhuttiin niitä, jotka eivät olleet palautta-

neet lomakettaan. Hyväksytyjä vastauksia saapui yhteensä 11 961. Kun katoon lasketaan ne, joille ei lomaketta lainkaan lähetetty, koska heidän oikeaa osoitettansa ei oltu saatu selville ja ne, jotka jättivät vastaamatta lähetettyyn tiedusteluun, on katon osuus n. 15 %, eli samaa suuruusluokkaa kuin työvoimatutkimuksessa yleensä.

Tämän tutkimuksen estimaateille voidaan laskea varmuusrajat

kaavalla $s_u^2 = Ku'$ (absoluuttiset luvut) ja kaavasta $s_p^2 = p(100 - p)$.¹ Ryhmän luku-

n
määräistä suuruutta osoittaville estimaateille esitetään ao. tauluissa varmuusrajat (kaksinkertainen keskivirhe). Prosenttiluvuille niitä ei ole merkitty. Tauluissa 1–3 näiden väliset erot ovat merkitsevät, jos ero on vähintään 5 prosenttiyksikköä, tauluissa 4–5 tulosten varmuus on pienempi.

Maassamme oli vuoden 1960 lopulla virallisten tietojen mukaan n. 657 000 lapsilisää saavaa perhettä. Tämän tutkimuksen mukaan on alle 16-vuotiaiden lasten äitejä (~ perheitä) 671 000 ± 18 600. Lukumäärät ovat siten tyydyttävän yhdenmukaiset.

¹ Ks. *Lauri Heikinheimo*, Metsätyövoiman tutkimusmenetelmä. Acta Forestalia Fennica 63. Helsinki.

Kaavojen symbolit tarkoittavat

u' = otoksesta laskettua arviolukua

K = suurennustekijää

p = estimoitavaa prosenttilukua

n = koehenkilöiden määrää, jonka prosenttijakautuma kulloinkin lasketaan.

Käsitteet

Tämä tutkimus koskee 15—64-vuotiaita työkykyisiä naisia, joilla on alle 16-vuotiaita lapsia. Työkyvyttömissä naisissa saattaa tietysti myös olla tämän ikäisten lasten äitejä. Lapsiksi katsottiin myös toisen aviopuolison aikaisemmasta avioliitosta olevat lapset, samoin otto- ja kasvatuslapset. Joissakin tapauksissa ilmoitettiin, että lapsi on hoidettavana esim. jossakin lastensuojelulaitoksessa. Näitä lapsia ei otettu huomioon.

Lomakkeen kysymykset koskevat tilannetta viikolla 21. 5.—27. 5. 1961 ja naisten tuli vastata, hoitivatko he silloin yksinomaan omaa kotitalouttaan, tekivätkö he työtä omassa tai perheenjäsenen yrityksessä, kävivätkö he palkatussa ansiotyössä vai hakivatko he ansiotyötä. Ansiotyön määrälle ei asetettu rajaa. Täten on, yhdenmukaisesti työvoimatutkimuksen kanssa, ansiotyössä olleiden ja oman yrityksen töissä olleiden joukossa myös sellaisia, jotka tekevät näitä töitä vain osan päivästä tai osan viikosta. Tämän ryhmän suuruutta ei saada selville, sillä työvoimatutkimuksestakaan osapäiväytyä ei käy välittömästi ilmi.

Ansiotyötä ilmoitti hakevansa suhteellisen harva koehenkilö. Jotta henkilö voidaan katsoa työttömäksi, on hänen aktiivisesti haettava työtä. Nimenomaan naimisissa olevien naisten kohdalla on työttömyyttä kuitenkin postitiedustelussa vaikea todeta. Varsin moni perheenemäntä saattaa ajatella menevänsä ansiotyöhön, jos löytyy sopivaa työtä ja jos lapset saadaan päivähoitoon jne. Kysymyksessä ei toisin sanoen ole avoin työttömyys. Niiden naisten lomakkeita, jotka ilmoittivat etsivänsä ansiotyötä, verrattiin heidän työvoimatutkimuksen yhteydessä palautamiinsa lomakkeisiin ja yritettiin siten selvittää, onko kysymyksessä pelkkä epämääräinen toive vaiko aktiivinen työnhaku. Yhteensä 55:ssä tapauksessa ao. nainen katsottiin työttömäksi.

Työvoiman suuruus vaihtelee maassamme kausiluonteisesti. Koululaiset, opiskelijat ja jossakin määrin myös naimisissa olevat naiset muodostavat reservin, jonka

avulla työvoima kesäkuukausiksi kasvaa n. 100 000:lla henkilöllä. Näissä naisissa, jotka tämän tutkimuksen mukaan olivat työvoimassa tiedusteluviikolla, on todennäköisesti mukana sellaisia, jotka tekevät ansiotöitä vain kausiluonteisesti. Tämänkään ryhmän suuruutta ei tässä yhteydessä voida selvittää.

Seuraavassa nimitetään niitä alle 16-vuotiaiden lasten äitejä, jotka tekevät ansiotyötä toisen palveluksessa, ja omassa tai perheenjäsenen yrityksessä työskenteleviä äitejä työvoimaan kuuluviksi äideiksi.

Äitien työvoimaan kuuluvuus

Maassamme on v. 1961 Tilastollisen päätoimiston arvion mukaan n. 1 409 000 työkykyistä, 15—64-vuotiasta naista. Näistä on tämän tutkimuksen mukaan 671 000:lla alle 16-vuotiaita lapsia ja näistä alle 7-vuotiaiden lasten äitejä 232 000. Alle 16-vuotiaiden lasten äidit jakautuvat työvoimaan kuuluvuutensa perusteella taulun 1 osoittamalla tavalla.

Työvoimaan kuului taulun mukaan alle 16-vuotiaiden lasten äideistä koko valtakunnassa 449 000 eli 67 %. Vastaavalta ajankohdalta ei työvoimatutkimuksesta ole saatavissa vastaavaa lukua, so. työvoimaan kuuluvien naisten osuutta kaikista työkykyisistä naisista. Huhtikuun alussa v. 1961 se oli 64 %. Tämä tuntuu viittaavan siihen, että äidit kuuluvat työvoimaan suhteellisesti yhtä usein kuin muutkin naiset. Näin ei asian laita liene. Jos tarkastellaan äitejä ja toisaalta muita naisia, niin näiden ryhmien ikärakenteet ovat varsin erilaiset. Alle 16-vuotiaita lapsia on lähinnä nuorilla ja nuorehkoilla (20—45-vuotiailla) naisilla, ja juuri näissä ikäluokissa on naisten työntensiteetti suhteellisesti korkein. Jo 55—59-vuotiaiden naisten työntensiteetti on huomattavasti pienempi. »Muiden naisten» ryhmään taas kuuluu toisaalta etupäässä yli 50-vuotiaita naisia, joilla ei yleensä enää ole alaikäisiä lapsia, mutta jotka silti suhteellisen harvoin kuuluvat työvoimaan. Toisaalta kuuluu »muiden naisten» ryhmään tyttöjä ja nuoria

Taulu 1. Alle 16-vuotiaiden lasten äitien jakautuminen työvoimaan kuuluvuuden perusteella toukokuun lopulla 1961.¹

	Kaupungit ja kauppalat		Maalaiskunnat		Koko valtakunta	
	Lukumäärä	%	Lukumäärä	%	Lukumäärä	%
Hoittaa yksinomaan omaa kotitaloutta	117 000	43	101 000	25	218 000	32
	± 7 500		± 7 000		± 10 300	
Työssä omassa tai perheenjäsenen yrityksessä	15 000	6	216 000	54	231 000	35
	± 2 700		± 10 200		± 10 600	
Työssä vieraan palveluksessa	134 000	49	78 000	20	212 000	31
	± 8 000		± 6 100		± 10 100	
Etsii työtä	4 000	2	2 000	0	6 000	1
	± 1 400		± 1 000		± 1 700	
Ryhmä tuntematon	1 000	0	3 000	1	4 000	1
Yhteensä	271 000	100	400 000	100	671 000	100
	± 11 800		± 14 200		± 18 600	

¹ Lukumäärät on pyöristetty täysiksi tuhansiksi, mutta prosenttiluvut on laskettu pyöristämättömistä luvuista.

naisia, jotka vielä käyvät koulua tai muuten opiskelevat ja joiden työntensiteetti myös on alempi kuin 20 vuotta täyttäneiden.

Jos tutkitaan ikäluokittain erikseen naimisissa olevien ja naimattomien naisten työntensiteettejä — mitä tässä ei ole voitu tehdä — osoittautuu naimattomien työntensiteetti todennäköisesti korkeammaksi kuin naimisissa olevien. Meidän oloissamme, joissa viljelijäväestöä on suhteellisen paljon, ero ei luultavasti ole kovin suuri.

Äitien työvoimaan kuuluvuus on selvästi yleisempää maalaiskunnissa kuin kaupungeissa ja kauppaloissa. Tämä johtuu lähinnä siitä, että maamme elinkeinorakenteessa maataloudella on vielä tärkeä asema. Päinvastoin kuin monessa muussa maassa karjanhoito on meillä vielä melkein yksinomaan naisten työtä. Tämän vuoksi yli puolet maaseudun kaikista äideistä oli työssä omassa tai perheenjäsenen yrityksessä. Taulu 2 osoittaa, että tämä yritys useimmissa tapauksissa oli maatila. Kaupungeissa oli omassa yrityksessä työskenteleminen jokseenkin vähäistä, sen sijaan noin puolet kaupunkilaisista äideistä kävi työssä vieraan pal-

veluksessa tai etsi ansiotyötä. Yksinomaan omaa kotitalouttaan hoiti koko maassa n. kolmannes kaikista äideistä, joilla on alaikäisiä lapsia.

Ei ole aikaisempaa tutkimusta, johon näitä lukuja voitaisiin verrata. Työvoimatutkimuksesta vv. 1960—61 laskettujen kaikkien naisten työntensiteettilukujen vertailu vuoden 1950 väestölaskennan perusteella laskettuihin vastaaviin lukuihin näyttää osoittavan naisten työntensiteetin tänä ajanjaksona nousseen. Käsitteet eivät kuitenkaan ole täysin samat, joten vertailun tulos jää epävarmaksi. Kun naimattoman naisen useimmissa tapauksissa on pakko itse huolehtia toimeentulostaan, on mahdollinen työntensiteetin nousu siten tapahtunut naimisissa olevien naisten kohdalla. Näin on todettu tapahtuneen mm. Yhdysvalloissa.

Taulu 2 osoittaa työvoimaan kuuluvien äitien jakautumisen elinkeinoittain. Vertailun vuoksi on tauluun merkitty myös kaikkien työvoimaan kuuluvien naisten elinkeinonjakautuma. Molempien ryhmien jakautumat ovat varsin samankaltaiset. Lähinnä ikärakenteen eroista johtuneeksi, että äideillä on maatalouden osuus suurempi ja palvelusten osuus vastaavasti

Taulu 2. Työvoimaan kuuluvien äitien ja kaikkien työvoimaan kuuluvien naisten jakautuminen elinkeinon mukaan. Prosentteina.

Elinkeino	Työvoimaan kuuluvat äidit ¹			Koko naistyövoima, koko valtakunta ²
	Kaupungit ja kauppalat	Maalaiskunnat	Koko valtakunta	
Maatalous	3	70	48	40
Metsätalous	0	0	0	0
Teollisuus	31	9	16	19
Talonrakennus	2	1	1	1
Maa- ja vesirakennus	1	0	0	0
Kauppa	22	6	11	14
Liikenne	6	2	4	3
Palvelukset	31	10	17	23
Tuntematon	4	2	3	—
Yhteensä	100	100	100	100

¹ Toukokuussa 1961; ² Toukokuussa 1960.

pienempi kuin kaikilla naisilla. Kun tutkittiin ikäluokittain kaikkien naisten elinkeinokautumaa, voitiin todeta, että nuorimmista naisista, 15—24-vuotiaista, työskenteli n. 60 % palveluksissa ja teollisuudessa, kun taas maatalouden osuus oli sitä suurempi, mitä vanhemmasta ikäluokasta oli kysymys.

Alle 16-vuotiaiden lasten äidit kuuluvat siten työvoimaan suhteellisen usein. Taulu 3—4 sekä kuvio 1 osoittavat, missä määrin työvoimaan kuuluvuus on riippuvainen nuorimman lapsen iästä.

Tauluista havaitaan se sinänsä luonnollinen seikka, että työvoimaan kuuluvien äitien osuus kasvaa sitä mukaa mitä vanhempi nuorin lapsi on. Kaupungeissa kuului työvoimaan n. joka kolmas äiti, jonka nuorin lapsi on alle yhden vuoden, mutta nuorimman lapsen ollessa 13—15-vuotias oli jo yli kaksi kolmannesta äideistä työvoimassa. Maaseudulla äidit kuuluivat työvoimaan suhteellisesti useammin, kolme neljänestä kaikista

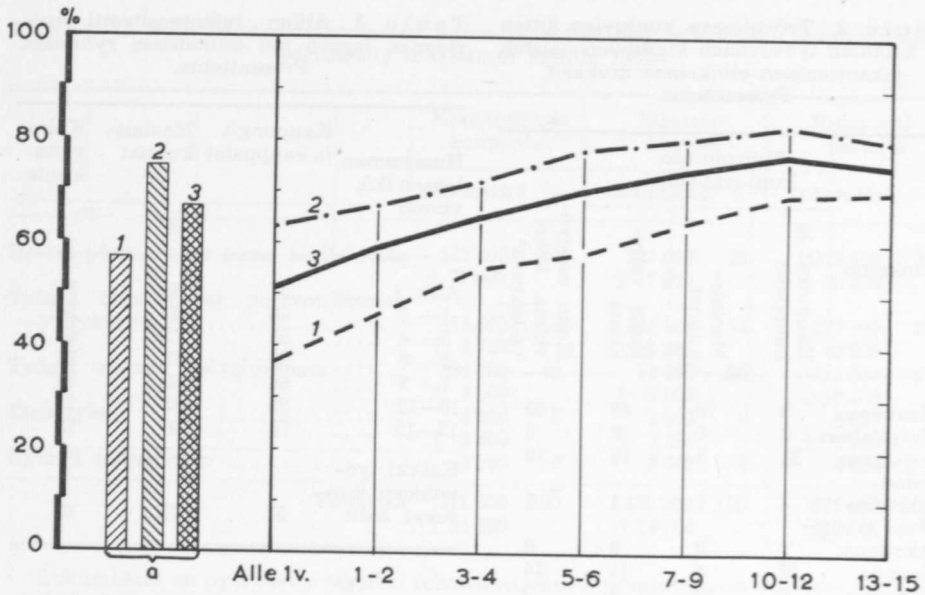
Taulu 3. Äitien työntensiteetti nuorimman lapsen iän mukaisissa ryhmissä. Prosentteina.

Nuorimman lapsen ikä, vuosia	Kaupungit ja kauppalat	Maalaiskunnat	Koko valtakunta
	%		
Alle 1	37	63	51
1—2	46	67	59
3—4	55	72	65
5—6	58	78	70
7—9	64	80	74
10—12	69	83	77
13—15	70	80	75
Kaikki työvoimaan kuuluvat äidit	57	75	67

Taulu 4. Äitien työntensiteetti nuorimman lapsen iän ja alle 16-vuotiaiden lasten lukumäärän mukaisissa ryhmissä. Kaupungit ja kauppalat. Prosentteina.

Nuorimman lapsen ikä, vuosia	Alle 16-vuotiaiden lasten lukumäärä				Kaikki äidit
	1	2	3	4 tai enemmän	
Kaupungit ja kauppalat					
Alle 2	56	38	38	23	42
3—6	69	55	50	43	56
7—15	70	67	60	50	68
Maalaiskunnat					
Alle 2	67	63	63	68	66
3—6	73	70	76	79	75
7—15	79	82	84	80	81

äideistä kuului työvoimaan. Nuorimman lapsen iällä ei siellä ollut samaa vaikutusta kuin kaupungeissa, sillä äitien työntensiteetti kasvoi kaupungeissa paljon jyrkemmin nuorimman lapsen iän kasvaessa. Tämä onkin luonnollista, sillä maaseudulla työvoimaan kuuluvat äidit ovat etupäässä viljelijäperheiden emäntiä, jotka suorittavat työnsä kotonaan. He voivat silloin paljon helpommin sovittaa



- 1 = Kaupungit ja kauppalat
 2 = Maalaiskunnat
 3 = Koko valtakunta
 a = Kaikki työvoimaan kuuluvat äidit

Kuvio 1. Äitien työntensiteetin (työvoimaan kuuluvien äitien osuus kaikista äideistä) riippuvuus nuorimman lapsen iästä. Prosentteina.

lasten hoidon ja silmälläpidon muiden askareidensa lomaan kuin kaupunkilaisäidit, jotka yleensä suorittavat ansiotyönsä kodin ulkopuolella.

Aineistosta voidaan myös todeta, että kaupungeissa ja kauppaloissa joka toisella työvoimaan kuuluvalla äidillä oli kouluikää nuorempi lapsi, mutta kahdella kolmasosalla yksinomaan kotitaloustyötä tekevästä äideistä oli kouluikää nuorempi lapsi. »Kotirouvien» lapset ovat siis nuorempia kuin työvoimaan kuuluvien äitien. Maalaiskunnissakin ovat suhdelluvut jokseenkin samat. Alle 16-vuotiaiden lasten lukumäärä ei maalaiskunnissa näytä vaikuttavan äidin työvoimaan kuuluvuuteen, koska sekä työvoimaan kuuluvien että yksinomaan omaa kotitaloustyötä tekevien äitien jakautuminen alle 16-vuotiaiden lasten lukumäärän mukaan näyttää olevan jokseenkin samanlainen. Samoin oli äitien työntensiteetti jokseenkin riippumaton

lasten lukumäärästä (taulu 4). Kaupungeissa ja kauppaloissa tällä seikalla sen sijaan on merkitystä. Joka kolmannella yksinomaan omaa kotitalouttaan hoitavista äideistä oli aineiston mukaan vähintään 3 alle 16-vuotiasta lasta, sen sijaan vain joka viidennellä työvoimaan kuuluvalla äidillä oli vähintään 3 alle 16-vuotiasta lasta. Äitien työntensiteetti pieneni selvästi lasten lukumäärän kasvaessa (taulu 4).

Tämän tutkimuksen perusteella ei voida selvittää, onko äitien työvoimaan kuulumus riippuvainen siitä, onko hän leski, eronnut tai ehkä yksinäinen äiti. Nämä ryhmät jäävät otoksessa niin pieniksi, että merkitseviä tuloksia ei saada. Tuntuu kuitenkin luonnolliselta, että leskiäidit sekä eronneet ja yksinäiset äidit taloudellisista syistä joutuvat hakeutumaan työhön useammin kuin äidit, joiden puoliso asuu perheensä kanssa.

Taulu 5. Työvoimaan kuuluvien alle 7-vuotiaiden lasten äitien jakautuminen lasten hoitotavan mukaan.

Lasten hoitotapa	Kaupungit ja kauppalat		Maalais- kunnat		Koko valtakunta	
	Luku- määrä	% ¹	Luku- määrä	% ¹	Luku- määrä	% ¹
1. Äiti pystyy työssä ollessaan valvo- maan lapsiaan	4 000	6	62 000	40	66 000	28
2. Lapset ovat kotona ilman hoitajaa	1 600	2	1 600	1	3 200	1
3. Lapset ovat sisarusten tai muiden omaisten hoidossa	9 000	12	11 000	7	20 000	9
4. Lapset ovat kotiapulaisen hoidossa	10 000	14	8 000	5	18 000	8
5. Lapset hoidetaan kodin ulkopuolella omaisten luona	3 400	5	1 600	1	5 000	2
6. Lapset hoidetaan vieraan kodissa ..	3 800	5	1 600	1	5 400	3
7. Lapset ovat lastenseimessä tms. ..	3 800	5	600	0	4 400	2
8. Ryhmä tuntematon	38 000	51	72 000	45	110 000	47
Yhteensä	73 600	100	158 400	100	232 000	100
	± 6 000		± 9 000		± 11 000	

¹ Prosentit on laskettu pyöristämättömistä luvuista.

Lasten hoito äidin työssä ollessa

Lomakkeessa kysyttiin alle 7-vuotiaiden lasten äideiltä myös, miten näiden pienten lasten hoito on järjestetty äidin työssä ollessa. Tähän kysymykseen on vastattu varsin huonosti, noin puolet ko. kaupunkilaisista ja vajaat puolet maalaiskunnissa asuvista äideistä jätti siihen vastaamatta (taulu 5). Tätä seikkaa ei kustannussyistä liioin voitu tiedustella vastaamatta jättäneiltä uudelleen. On mahdollista, että äideistä on tuntunut ikävältä myöntää, että lapsi on ollut kotona ilman hoitajaa tai ehkä nuorten sisarusten hoidossa ja kysymys on sen vuoksi jäänyt vastaamatta. Kaupungeissa ja kauppalloissa nämä tapaukset siten ehkä voidaan viedä em. ryhmiin. Maalaiskunnissa, missä 72 % työvoimaan kuuluvista äideistä työskenteli omassa tai perheenjäsenen yrityksessä, mutta vain 50 % ilmoitti voivansa itse valvoa lapsiaan työn ohella, vastaamatta jättäneet todennäköisesti kuuluivat suurimmaksi osaksi tähän samaan ryhmään.

Tämän vuoksi on taulun perusteella vaikeata tehdä johtopäätöksiä. Jos ole-

tamme, että maalaiskunnissa tähän kysymykseen vastaamatta jättäneet kuuluvat kaikki ryhmiin 1 tai 3, olisi sellaisia äitejä, jotka itse pystyvät valvomaan lapsiaan tai joiden omaiset tai lasten vanhemmat sisarukset valvovat heitä, koko maassa n. 157 000. Kotiapulainen sen sijaan näyttää olevan varsin harvalla äidillä ja vielä harvempi äiti on saanut lapsensa lastenseimeen, -tarhaan tai päiväkotiin. Ilmeisesti varsin monet lapset saavat äidin työssä ollessa olla kotona ilman hoitajaa, todennäköisesti paljon useammat kuin taulu osoittaa.

Aineistosta voitiin kuitenkin todeta, että alle 3-vuotiaiden lasten äidit olivat melkein kaikki (98 %) vastanneet lasten hoitoa koskevaan kysymykseen. Näiden äitien kokonaismäärä otoksessa on niin pieni, että heidän jakautumistaan lasten hoitotavan mukaan ei voida tutkia. Alle 3-vuotiaista lapsista näyttävät kuitenkin aineiston perusteella vain hyvin harvat (n. 2 %) olleen kotona ilman hoitajaa. Melkein kaikkien (98 %) hoito äidin työssä ollessa oli jollakin tavalla järjestetty.

Loppupäätelmiä

Edellä selostettu tutkimus osoittaa, että maassamme oli v. 1961 yhteensä n. 671 000 alle 16-vuotiaan lapsen äitiä. Näistä kuului työvoimaan kaupungeissa ja kauppalloissa 56 %, maalaiskunnissa 74 %. Äitien työntensiteetti, so. työvoimaan kuuluvien äitien osuus kaikista äideistä, oli selvästi sitä suurempi, mitä vanhempi nuorin lapsi oli. Kaupungeissa ja kauppalloissa äitien työntensiteetti oli sitä pienempi, mitä useampia alle 16-vuotiaita lapsia äidillä oli. Maalaiskunnissa tällä seikalla ei näytä olleen merkitystä.

Tutkimus osoittaa myös, että äitien oli

onnistunut järjestää alle 3-vuotiaiden lastensa hoito siksi aikaa, kun he itse olivat työssä. Sen sijaan 3—7-vuotiaiden lasten hoito on kaupungeissa todennäköisesti suhteellisen usein järjestämättä. Vain 47 % kaupunkilaisista äideistä ilmoitti, että lapsen hoito oli äidin työssä ollessa jollakin tavalla järjestetty. Puolet äideistä ei vastannut kysymykseen lainkaan ja on syytä olettaa tämän merkitsevän sitä, että lapset olivat näissä tapauksissa kotona ilman hoitajaa. Maalaiskunnissa äiti sen sijaan useimmiten pystyy itse valvomaan lapsia työnsä ohella, sillä niissä työvoimaan kuuluvat äidit enimmäkseen olivat viljelijäperheiden emäntiä.