

# Naimisissa olevien naisten työhönosallistuvuus

Fil. maist. ELISABETH ELFVENGREN  
Helsingin kaupungin tilastotoimisto

## Työhönosallistuvuus v. 1950 ja v. 1960

Viime maailmansotaan asti pidettiin länsimaissa yleensä varsin luonnollisena, että nuoret naiset jättivät toimensa mennessään avioliittoon tai ainakin ensimmäisen lapsen syntymisen jälkeen. Enimmäkseen he eivät sen jälkeen palanneetkaan työmarkkinoille. Tämä koski etenkin keskiluokan naisia, joiden ei taloudellisen välttämättömyyden takia ollut pakko olla ansiotyössä. Kahden viimeisen vuosikymmenen aikana on kuva kuitenkin oleellisesti muuttunut ja naimisissa olevat naiset siirtyvät yhä suuremmissa määrin työmarkkinoille. Tällaista kehitystä on todettu esim. Ruotsissa ja Yhdysvalloissa, vaikka siellä elintaso on huomattavasti kohonnut, ja olisi — taloudellisesti ajatellen — voinut odottaa että naimisissa olevat naiset päinvastoin miesten tulojen kasvaessa jäisivät kotiin.

Suomessa aviovaimojen työvoimaosuudet ovat aina olleet varsin korkeat, mikä osittain johtuu siitä, että maatalouden osuus elinkeinoelämästä on suuri. Maalaistalojen emännät, jotka yleensä osallistuvat maatilantoimintaan (etupäässä karjanhoitoon), lasketaan meillä työvoimaan kuuluviksi. Vuoden 1950 väestölaskennan mukaan 45.5 % kaikista naimisissa olevista naisista oli ammatissa toimivia. Vastaava prosenttiluku oli kaupungeissa 36.2, kauppaloissa 27.3 ja maalaiskunnissa 51.5, mistä ilmenee maatalouden vaikutus.

Vuonna 1960 oli väestölaskennan mukaan kaikista naimisissa olevista naisista 45.0 % ammatissa toimivia, mutta väestökeskusten ja maalaiskuntien välillä oli

tuskin enää mitään eroja olemassa. Kaupunkien ja kauppaloitten yhteinen prosenttiluku oli 44.5 ja maalaiskuntien 45.3. Maatalouden osuus työpanoksesta on maalaiskunnissa pienentynyt, eikä siellä ole niin paljon työtilaisuuksia muilla aloilla kuin väestökeskuksissa, missä naimisissa olevien naisten työhönosallistuvuus on voimakkaasti lisääntynyt. Ns. avustavien perheenjäsenten lukumäärä maataloudessa on myös pienentynyt sen johdosta, että tätä koskeva kysymys oli vuoden 1960 väestölaskennan lomakkeella toisessa muodossa kuin vuonna 1950. Avustamiseen käytetyn ajan tuli vastata vähintään puolta alan työajasta, kun taas edellisen laskennan lomakkeella ei tätä aikaa ollut lähemmin määriteltä. Vaikuttaa siltä, että tämän työvoiman suuruus tuli yliarvioituksi vuonna 1950 ja että monet siihen kuuluneet henkilöt laskettiin ammatissa toimimattomaan väestöön vuonna 1960. Naispuolisten avustavien perheenjäsenten koko lukumäärä pieneni kymmenessä vuodessa yli 30 % (naimisissa olevien 24 %), ja ammatissa toimivien naisten kokonaislukumäärä väheni tästä syystä 0.9 %. — Vuonna 1950 oli maaseudulla myös runsaasti naispuolisia yksinäisyrittäjiä (kutojia, ompelijoita yms.), joiden työpanos oli kovin pieni ja jotka todennäköisesti osaksi eivät sisältyneet ammatissa toimivaan väestöön vuonna 1960.

Kaiken kaikkiaan oli Suomessa vuoden 1960 lopulla 409 850 ammatissa toimivaa naimisissa olevaa naista eli 12.8 % enemmän kuin vuoden 1950 lopulla. Näistä oli ns. avustavia perheenjäseniä 173 628 eli 42.4 %.

T a u l u 1. Naimisissa olevien naisten lukumäärän prosenttinen osuus kaikkien naisten lukumäärästä viisivuotiskäryhmittäin 1950, 1955 ja 1960.

Ikäryhmä	1950	1955	1960	Ikäryhmä	1950	1955	1960
15—19	4.3	4.6	5.1	40—44	71.7	74.8	77.7
20—24	40.4	42.9	45.5	45—49	67.5	70.0	72.5
25—29	68.7	70.4	74.0	50—54	61.4	63.7	65.9
30—34	75.2	78.2	80.2	55—59	53.6	55.5	57.7
35—39	74.5	78.2	80.3	60—64	44.0	45.7	47.2

Vuosien 1950 ja 1960 luvut ovat väestölaskentojen tietoja, vuoden 1955 luvut on saatu väestönmuutostilastosta.

Jollei avustavia perheenjäseniä oteta lukuun, kasvoi naispuolisten naimisissa olevien varsinaisten ammatinharjoittajien lukumäärä 1950-luvulla n. 100 900 henkilöllä eli 74.6 % kaikkien naispuolisten varsinaisten ammatinharjoittajien lukumäärän samanaikaisesti kasvaessa n. 85 200 henkilöllä eli 16.9 %. Muiden kuin naimisissa olevien kohdalla on siis tapahtunut huomattavaa vähennystä. Kaikista naimisissa olevista naisista oli varsinaisia ammatinharjoittajia 16.9 % vuonna 1950 ja 25.9 % vuonna 1960.

Suomen kaikista ammatissa toimivista naisista oli vuonna 1950 naimisissa 45.0 % ja kymmenen vuotta myöhemmin 51.2 %, joten tässä voidaan todeta huomattavaa lisäystä. Kaupungeissa ja kaupaloissa olivat vastaavat prosenttiluvut 34.0 ja 45.9, sekä maalaiskunnissa 50.8 ja 55.5.

### Avioliiton ja syntyvyyden vaikutus

Avioliiton solmiminen vaikuttaa kahdella eri tavalla naistyövoiman suuruuteen ja kokoonpanoon. Ensiksi aviointimfrekvenssi eri ikäluokissa vaikuttaa naimisissa olevien naisten kokonaislukumäärään ja ikäjakautumaan ja toiseksi naimisissa olevien naisten työntensiteetit eli työvoimaosuudet eri ikäluokissa vaikuttavat tämän populaation jakaantumiseen ammatissa toimiviin ja yksinomaan perhettään hoitaviin rouviin. On muistettava, että kotitalouden ja lasten hoitaminen vaatii useasti perheenäidin kokopäiväisen työpanoksen, eikä hän pystyisi olemaan ansiotyössä samanaikaisesti kodin ja lasten siitä kärsimättä. Tämä kos-

kee etenkin suurperheiden äitejä, sekä sellaisia, joilla on alle kouluikäisiä lapsia.

Tilastoluvut osoittavat, että naiset nykyään menevät naimisiin keskimäärin paljon varhaisemmassa iässä kuin parikymmentä vuotta aikaisemmin.

Nuorissa ikäryhmissä, joiden naiset ovat työkykyisimpiä, ovat avioliitot yleistyneet 1950-luvun aikana huomattavasti. Tarkasteltaessa näitä ikäluokkia yksivuotiskäryhmittäin on selvää nousua havaittavissa joka vuosiluokassa. Esimerkiksi 20-vuotiaista oli v. 1950 naimisissa 21.8 %, v. 1955 24.8 % ja v. 1960 26.6 %. Selvää naimisissa olevien naisten osuuden nousua on myös havaittavissa vanhemmissa ikäluokissa. Lisäksi voidaan todeta, että vuonna 1960 naimattomien naisten osuus kasvoi 40—44-vuotiaista lähtien jatkuvasti iän mukaan, niin että naimattomia oli esim. 40—44-vuotiaiden joukossa 13.6 % ja 60—64-vuotiaiden 18.6 %. Tämäkin seikka osoittaa avioituvuuden yleistä lisääntymistä.

Taulussa 1 esitetty naimisissa olevien naisten lukumäärän suhteellinen lisäys vaikuttaa tietenkin ehkäisevästi naistyövoiman kasvuun. Tosin on nykyään melko harvinaista, että nuori aviovaimo heti vihkimisen jälkeen jättää työpaikkansa. Hän tekee sen usein ensimmäisen lapsen syntymisen jälkeen ja tämä tapahtuu nykyään varhaisemmassa iässä kuin aikaisemmin.

Naimisissa olevien naisten työhönosallistuvuus on riippuvainen myös syntyvyydestä. Korkeat syntyneisyysluvut ovat tietenkin omiaan pienentämään naisten työntensiteettiä. Syntyneisyysluvut ovat

Taulu 2. Ammatissa toimivien naisten prosenttinen osuus eri ikäryhmissä vuosina 1950 ja 1960

Ikäryhmä	Koko maa			Kaupungit ja kauppalat		
	Kaikki naiset		Naimisissa olevat 1960	Kaikki naiset		Naimisissa olevat 1960
	1950	1960		1950	1960	
15—19	53.4	41.7	42.5	55.9	45.5	51.4
20—24	64.4	60.7	46.8	67.8	66.8	53.6
25—29	56.8	56.9	47.2	54.9	62.5	51.2
30—34	57.0	55.6	48.1	52.3	59.4	49.4
35—39	59.1	57.3	50.3	53.8	59.0	48.6
40—44	60.8	59.5	52.0	56.1	61.2	49.9
45—49	61.0	59.7	50.8	56.8	60.7	47.2
50—54	58.6	56.9	46.4	54.5	57.4	41.5
55—59	52.6	50.6	39.2	48.5	51.0	32.7
60—64	42.0	36.0	28.4	37.4	35.2	20.6
65—69	29.9	19.0	16.4	24.3	15.7	8.1
70—	14.5	6.9	7.7	9.3	4.5	3.2
Kaikkiaan <sup>1)</sup>	52.4	47.2	45.0	50.4	50.0	44.5

<sup>1)</sup> Tähän sisältyvät myös 14-vuotiaat sekä ryhmä »tuntematon ikä».

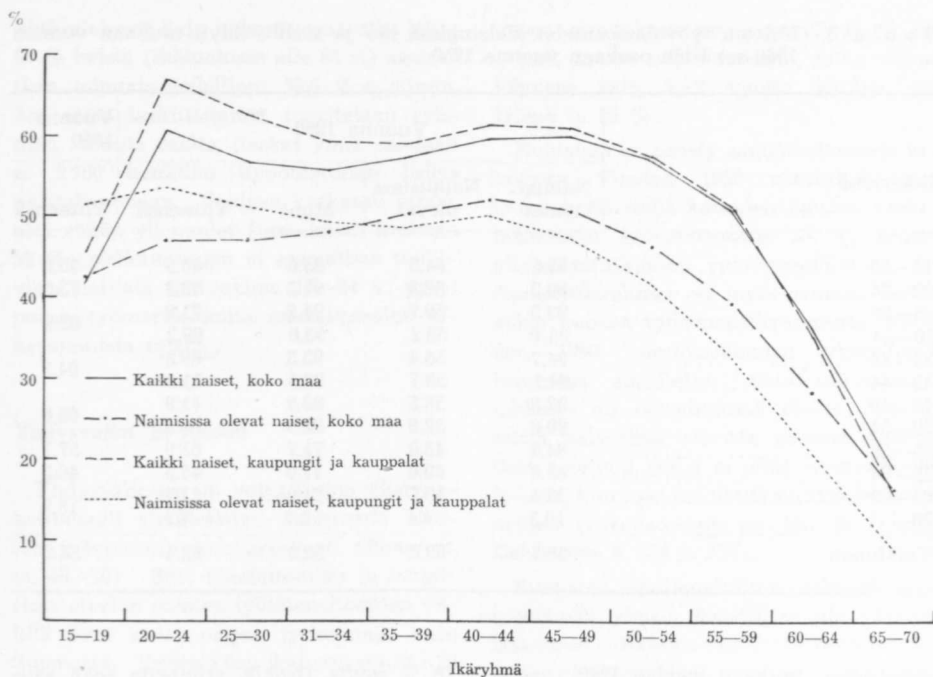
1940-luvun jälkipuoliskon huippulukujen jälkeen huomattavasti alentuneet, etenkin vähän vanhemmissa ikäluokissa. Viisivuotiskautena 1946—50 olivat erikoishedelmällisyysluvut ikäryhmissä 20—24, 25—29 ja 30—34 1000 naista kohden 161.9, 189.4 ja 147.5 vastaavien lukujen ollessa viisivuotiskautena 1956—60 vastaavasti 157.2, 155.9 ja 107.0. Naiset saavat nyt lapsensa varhaisemmassa iässä kuin aikaisemmin ja ovat enimmäkseen vielä varsin nuoria, kun kaikki lapset jo ovat koulussa ja äideillä useimmiten olisi mahdollisuus tehdä ansiotyötä kodin ulkopuolella.

#### Eri ikä- ja siviilisäätyryhmien työhönsallistuvuus

##### K o k o m a a

Vuoden 1950 väestölaskennasta ei vielä saatu tietoja ammatissa toimivien naisten jakaantumisesta iän ja siviilisäädyn mukaan, eikä näin ollen voitu laskea naimisissa olevien naisten työvoimaosuuksia. Vuoden 1960 väestölaskennassa tutkittiin erikseen naimisissa olevia naisia, ja tulosta valaisevat taulu 2 sekä kuvio 1.

Taulusta sekä kuviosta havaitaan, että kaikkien naimisissa olevien naisten työhönsallistuvuus kasvaa, kunnes maksimi saavutetaan ikäryhmässä 40—44, ja sen jälkeen laskee, vanhemmissa ikäluokissa luonnollisesti melko jyrkästi. Väestökeskuksissa taasen maksimi on ikäluokissa 20—24, jonka jälkeen tapahtuu pieni lasku. Työvoimaosuus nousee sitten hieman ikäluokassa 40—44, mikä on osoituksena siitä, että aviovaimot jonkin verran palaavat työmarkkinoille kun lapset ovat kasvaneet ja kotityöt vähentyneet. Tämä nousu on kyllä hyvin pientä, eikä voida meillä puhua sellaisesta »kaksijaksoisen työelämän» tendenssistä, jota on todettu esim. USA:ssa. Maaseudun naimisissa olevien naisten työvoimaosuuksien kasvaminen nuoremmissa ikäluokissa, väestökeskusten vastaavien lukujen laskiessa, riippunee maatalouden emäntien lukumäärän lisääntymisestä iän mukaan. Naimisissa olevien naisten työvoimaosuudet ovat nuoremmissa ikäluokissa huomattavasti korkeammat väestökeskuksissa, missä nuorille naisille on tarjolla runsaasti työmahdollisuuksia, mutta ikäryhmästä 35—39 lähtien ne ovat korkeammat maalaiskunnissa, ja ero näyttää suurenevan iän mukaan.



K u v i o 1. Naisten työvoimaosuudet eri ikäryhmissä 1960.

Kaikkien naisten työvoimaosuuksia osoittavat käyrät kohoavat jyrkästi maksimiinsa ikäryhmässä 20—24, jonka jälkeen avioituminen vaikuttaa laskevaan suuntaan. Koko maassa ovat 40—49-vuotiaiden naisten työvoimaosuudet melkein yhtä korkeat kuin 20—24-vuotiaiden, kaupungeissa ja kauppaloissa sen sijaan jälkimmäisen ikäryhmän huippua ei läheskään enää saavuteta. Ero väestökeskusten ja maalaiskuntien työvoimaosuuksien välillä on ikäryhmästä 45—49 lähtien enää hyvin mitätön.

Taulusta havaitaan että nuorten tyttöjen työvoimaosuus on 1950-luvulla lisääntyneen koulunkäynnin ja opiskelun ansiosta valtavasti pienentynyt. Edelleen havaitaan, että 15—19-vuotiaiden työvoimaosuus on kaupungeissa ja kauppaloissa korkeampi naimisissa olevien kuin muiden kohdalla. Osittain tämä johtuu eri ikäryhmityksestä (naimisista olevista valtaosa oli 18- ja 19-vuotiaita, joissa ikäluokissa koulussakäynti ei enää ole niin yleistä), ja osittain kai myös siitä että naimisissa olevat opiskelevat vähemmässä

määrin kuin muut. Ruotsissa on todettu, että vaikka muuten 15—24-vuotiaiden työvoimaosuudet ovatkin laskeneet huomattavasti vuosien 1950 ja 1960 välillä koulutuksen yleisen lisääntymisen ansiosta, tämä ilmiö ei pidä paikkaansa naimisissa oleviin naisiin nähden. Nuoret vaimot suhteellisen harvoin jatkavat koulutustaan, ja lisääntynyt avioituvuus näissä nuorissa ikäluokissa myötävaikuttaa koulutusfrekvenssin pienenemiseen (*Edmund Dahlström*, s. 262).

Ero kaikkien naisten ja naimisissa olevien käyrien välillä on koko maassa suurimmillaan ikäryhmässä 20—24, minkä jälkeen se huomattavasti pienenee lisääntyäkseen taas vanhemmissa ikäluokissa, joissa naimisissa olevien naisten osuus kaikista naisista on pienempi kuin nuoremmissa. Kaupungeissa ja kauppaloissa ero on suurin ikäryhmässä 55—59 vuotta.

Helsinki

Helsingin kaupungin osalta on saatavissa naisten työvoimaosuudet iän ja si-

Taulu 3. Naisten työvoimaosuudet Helsingissä iän ja siviilisäädyn mukaan vuonna 1960 sekä iän mukaan vuonna 1950.

Ikäryhmä	Vuonna 1960				Vuonna 1950
	Naimat- tomat	Naimisissa olevat	Muut	Yhteensä	Yhteensä
15—19 .....	45.6	64.3	85.0	46.5	55.6
20—24 .....	80.2	62.3	91.2	73.3	73.0
25—29 .....	93.5	59.7	94.2	71.8	
30—34 .....	94.4	58.2	93.0	69.2	62.9
35—39 .....	94.7	58.4	93.3	69.8	
40—44 .....	94.1	59.7	92.5	71.7	64.3
45—49 .....	92.8	58.5	89.8	71.9	
50—54 .....	90.6	52.8	82.9	68.5	65.6
55—59 .....	84.4	43.0	71.7	62.0	57.7
60—64 .....	65.0	29.0	47.0	45.5	46.2
65—69 .....	33.4	10.7	21.0	21.7	
70— .....	10.3	4.4	4.7	6.1	18.9
Kaikkiaan .....	69.3	53.2	52.3	58.4	58.2

viilisäädyn mukaan vuoden 1960 väestölaskennan perusteella. Luvut eroavat taulussa 2 esitetystä luvusta sikäli että asumuseron saaneet naiset vietiin ryhmään »muut», mutta taulussa 2 ne sisältyvät naimisissa olevien naisten lukumäärään.

Naimisissa olevien naisten työntensiteetit ovat muiden ryhmien vastaavia lukuja pienemmät kaikissa ikäluokissa paitsi 15—19-vuotiaiden kohdalla. On ilmeistä, että kahden nuorimman ikäluokan aviovaimojen työvoimaosuudet ovat korkeammat kuin muiden. Syynä tähän on pääasiassa se, että heillä on suhteellisesti vähemmän pieniä lapsia hoidettavanaan kuin seuraavien ikäluokkien naisilla.

Taulusta 3 ilmenee, että naimisissa olevien naisten työhönohallistuvuus pääkaupungissamme on kauttaaltaan suhteellisen korkea. Se on lisääntynyt vuosien 1950 ja 1960 välillä kaikissa ikäluokissa paitsi vanhimpien ryhmässä. Kun kaikista Helsingin naimisissa olevista naisista vuonna 1950 oli n. 43 % ammatissa toimivia, vastaava prosenttiluku kymmenen vuotta myöhemmin oli n. 53 %. Kaikista työvoimaan kuuluvista naisista oli vuonna 1960 40 % naimattomia, 42 % naimisissa olevia ja

18 % muita (leskiä, eronneita sekä asumuseron saaneita).

Ryhmällä »muut» on 50:een ikävuoteen saakka hyvin korkeat työvoimaosuudet, nuorimmissa ikäryhmissä jopa korkeammat kuin naimattomilla naisilla. Myöhemmin ilmenee kuitenkin selvästi naimisiinmenon vaikutus siten, että nämä naiset eivät vanhemmissa ikäluokissa esim. leskiksi jouduttuaan enää palaa työmarkkinoille.

Taulun 3 avulla voidaan tehdä arvio naimisissaolon vaikutuksen suuruudesta Helsingin kaupungin naistyövoimaan. Väestölaskentahetkellä oli pääkaupungissa yhteensä 89 344 naimisissa olevaa naista ikäluokissa alle 65 vuotta ja näistä oli ammatissa toimivia 49 710 eli 55.6 %. Jos naimisissa olevien naisten joka viisivuotisryhmän lukumäärä kerrotaan vastaavan ikäryhmän naimattomien naisten työvoimaosuudella ja tulokset lasketaan yhteen, saadaan 80 035 ammatissa toimivaa naista eli n. 30 300 enemmän kuin todellinen naimisissa oleva naistyövoima. (Vanhimmat ikäryhmät on jätetty huomioon ottamatta.) Näin saatu hypoteettinen luku ylittää todellisen luvun 61 prosentilla. Jos naimisissa olevat naiset kuuluisivat työvoimaan

yhtä yleisesti kuin naimattomat, olisi lähes 90 % heistä (ikäluokissa alle 65 v.) ammatissa toimivia todellisen 55,6 %:n sijasta. Jos sama laskutoimitus suoritetaan ryhmän »muut» osalta (lesket ym.), saadaan n. 2100 henkilön hypoteettinen lisäys naistyövoimaan. Voidaan karkeasti sanoa, että vähän yli puolet (laskelmien mukaan 53 %) pääkaupungin ei ammatissa toimivista naisista ikäluokissa 15—64 v. pysyi poissa työmarkkinoilta naimisissaolon aiheuttamista syistä.

### Yhdysvallat ja Ruotsi

Yhdysvalloissa on voitu tutkia yksityiskohtaisesti siviilisäädyn vaikutusta naisten työvoimaan kuuluvuuteen (*Bancroft*, ss. 46—70). Erot naimattomien ja naimisissa olevien naisten työntensiteettien välillä ovat siellä paljon jyrkemmät kuin Suomessa. Esimerkiksi ikäluokassa 25—29 oli vuonna 1950 naimattomista naisista 81,7 % työssä ja naimisissa olevista vain 21,1 %. Naimisissa olevien naisten työntensiteetit nousivat kuitenkin selvästi 1940-luvulla. Vuonna 1950 ilmaantui selvästi kaksijakoinen työelämä. Ensiksi työntensiteetti nousi ja saavutti huippunsa 19:llä ja 20:llä ikävuodella, jolloin n. 48 % kaikista naisista oli työssä. Sen jälkeen naimisiinmeno rupesi vaikuttamaan alen tavasti ja minimi oli n. 28 %. Noin kolmannenkymmenen ikävuoden jälkeen käyrä alkoi jälleen nousta ja saavutti toisen huippunsa (n. 36 %) kymmenen vuotta myöhemmin, jolloin lapset yleensä olivat saavuttaneet kouluiän ja äidit osaksi palanneet ansiotyöhön.

Myös alle 5-vuotiaiden lasten olemassaolon todettiin vaikuttavan ratkaisevasti naisten työntensiteetteihin. Sillä oli jopa suurempi vaikutus työvoimaosuuksiin kuin itse naimisiinmenolla.

Samassa tutkimuksessa todetaan, että koulutuksen määrällä on myös vaikutuksensa naisten työmarkkinoille tuloon. 25—34-vuotiaiden naisten kohdalla havaittiin selvästi, että työhönohallistuvuus kasvoi koulusivistyksen mukaan. Akatee-

misin sivistyksen saaneista yli 44 % oli työssä, mutta niistä naisista, jotka olivat käyneet vain 5—8 vuotta koulua, oli työssä n. 25 %.

Ruotsissa on päästy samankaltaiseen tulokseen. Vuoden 1950 väestölaskennan mukaan oli siellä kaikkien naisten keskimääräinen työvoimaosuus 35 %, mutta ylioppilastutkinnon suorittaneiden 60 %. Ammattikoulutus oli myös omiaan lisäämään naisten työhönohallistuvuutta. Vuoden 1960 väestölaskennan yhteydessä Ruotsissa suoritettun otantatutkimuksen mukaan oli ikäryhmässä 25—44 35,2 % niistä naimisissa olevista naisista ammatissa toimivia, joilla ei ollut ammattikoulutusta, kun taas ammattikoulutuksen saaneiden työvoimaosuus oli 46,7 % (*Gösta Dahlström*, s. 324 ja 304).

Ruotsissa edellämäinittua kaksijakoisen työelämän yleistä trendiä ei ole väestölaskennan antamien numerotietojen perusteella havaittavissa, vaikka taajamissa onkin selvästi todettavissa pientä työvoimaosuuksien nousua 35 ikävuoden jälkeen (*Edmund Dahlström*, s. 263).

Yhdysvalloissa ja Ruotsissa tehdyt tutkimukset osoittavat, että näissä maissa hyvin huomattava osa naimisissa olevista naisista tekee osa-aikatyötä, joko osan päivästä tai osan viikosta. Monet tekevät myös tilapäistyötä esim. jouluruuhkien yhteydessä. Suomessa ei naisten osa-aikatyötä ole tutkittu, mutta vaikuttaa siltä, ettei ainakaan varsinainen osapäivätyö ole meillä yleistä. Ruotsin viime väestölaskennan yhteydessä suoritettussa haastattelututkimuksessa todettiin, että kaikista ansiotyötä tehneistä naimisissa olevista naisista ainoastaan 45 % oli ollut ansiotyössä 35 tuntia tai enemmän tutkimusviikon aikana ja 22 % oli työskennellyt 15 tuntia vähemmän. Otoksen kaikista naimisissa olevista naisista 35 % oli tehnyt ansiotyötä ainakin puolet normaalityöajasta — ollen siis ammatissa toimivia Suomen laskentaperiaatteiden mukaisesti — kun taas 12 % oli työskennellyt lyhyemmän ajan, ja loput (53 %) olivat kokonaan työvoiman ulkopuolella (*Edmund Dahlström*, s. 260).

### Sosiaaliryhmä

Helsingin väestölaskennan luvut antavat myös tietoja perheenäitien työvoimaan kuuluvuudesta eri sosiaaliryhmissä ja kieliryhmissä sekä alle 18-vuotiaiden lasten lukumäärän mukaan. Näissä luvuissa on kuitenkin ammatissa toimivien joukkoon laskettu myös ns. itsenäiset ammatittomat kuten eläkeläiset, opiskelijat ja laitoshoidokit. Näitä luulisi kuitenkin olevan suhteellisen vähän niiden perheenäitien joukossa, joilla on alle 18-vuotiaita lapsia. Sen sijaan heitä on runsaasti niiden vaimojen joukossa, joilla ei tällaisia lapsia ole ja joiden työvoimaan kuuluvuudesta ei sen takia voida esittää mitään luotettavia tietoja.

Sosiaaliryhmityksessä on noudatettu periaatetta, jonka mukaan vaimot on viety miehen sosiaaliryhmään. Sosiaaliryhmällä on merkitsevä vaikutus työvoimaan kuuluvuuteen niin, että naimisissa olevien alle 18-v. lasten äitien työvoimaosuudet ovat pienimmät sosiaaliryhmässä I ja korkeimmat ryhmässä IV. Esimerkiksi kahden lapsen äidillä sosiaaliryhmässä I työntensiteetti on 41,8, sosiaaliryhmässä II 50,0, sosiaaliryhmässä III 55,5 ja sosiaaliryhmässä IV 58,8. Kaikkien äitien vastaavat luvut olivat 42,6, 53,1, 58,7 ja 60,1. Ero on pienin ryhmien III ja IV sekä suurin ryhmien I ja II välillä. Luvut osoittavat selvästi, että aviomiehen tuloilla on merkitsevä vaikutus vaimon työhönsallistuvuuteen, ja että oleellinen syy perheenäidin ansiotyössä käymiseen on tulojen riittämättömyys. Myös muista vaikuttavista tekijöistä johtuen ei yleinen ansiotason paraneminen kuitenkaan ole johtanut työntensiteettien laskuun, vaan kehitys on viime vuosikymmenen aikana ollut päinvastainen.

Voidaan myös todeta, että työvoimaosuudet jatkuvasti laskevat alle 18-vuotiaiden lasten lukumäärän kasvaessa, kuten oheisesta asetelmasta ilmenee.

Ruotsinkielisillä äideillä on joka ryhmässä alhaisemmat työvoimaosuudet kuin suomenkielisillä. Pääsyyinä tähän ilmiöön on todennäköisesti, että ruotsinkieliset suuremmissa määrin kuin suomenkieliset kuuluvat ylempiin sosiaaliryhmiin, joissa keskimääräinen työvoimaosuus on alhaisempi kuin muiden.

### Lapset ja äitien ansiotyö

Helsingin kaupungin tilastotoimisto teki otoslaskennan perusteella tutkimuksen ammatissa toimivista, naimisissa olevista naisista vuonna 1955 (*Hyvärinen*). Tällöin todettiin, että ensimmäisen lapsen syntymisellä ei ollut niin ratkaisevaa vaikutusta työntensiteettiin kuin toisen lapsen. Vaimojen työvoimaosuus oli lapsettomissa perheissä 53 %, perheissä, joissa oli yksi lapsi, 50 %, mutta 2-lapsisissa perheissä 37 %. Viimeksi mainitut luvut ovat huomattavasti alhaisemmat kuin asetelmassa esitetyt, osaksi työvoimaosuuksien kasvamisen johdosta, mutta myös koska asetelman luvut ovat yliarvioituiden johtuen esim. opiskelijoiden sisällyttämisestä työvoimaan.

Vuoden 1955 otantatutkimuksessa todettiin myös, että nuorimman lapsen ikä vaikuttaa äidin työmarkkinoille tuloon. Etenkin keskiluokan naisten keskuudessa näkyi olevan melko yleistä, että äiti menee ansiotyöhön niin pian kuin nuorin lapsi on päässyt kansakouluun, kun taas ensimmäisessä sosiaaliryhmässä nuorimman lapsen iällä oli hyvin pieni merkitys, ja ryhmässä III ja IV äidit useasti lähtivät työhön aikaisemmin, eli kun nuorin lapsi oli 4—6 vuotias. Nuoret äidit (alle 25-vuotiaat) olivat useammin työssä kuin vanhempiin ikäluokkiin kuuluvat, kun nuorin lapsi oli alle 4 vuoden ikäinen.

Kulkulaitosten ja yleisten töiden ministeriön työmarkkinatutkimustoimisto suoritti toukokuussa 1961 tutkimuksen siitä,

Alle 18-vuotiaiden lasten lukumäärä

Perheenäitien työvoimaosuus	1	2	3	4	5	6—	Yht.
Kaikki äidit	61.2	50.3	41.7	35.1	27.7	25.2	53.0
Ruotsinkieliset	56.1	45.4	34.2	31.7	20.0	17.2	48.2

missä määrin naiset, joilla on 16 vuotta nuorempia lapsia, tekevät muuta työtä kuin kotitaloustyötään (*Ristimäki*, s. 154). Populaatioon kuuluivat sekä naimisissa olevat että muutkin äidit. Otoksen antamien lukujen mukaan koko maassa 67 % alle 16-vuotiaiden lasten äideistä kuului työvoimaan, maalaiskunnissa 74 % ja väestökeskuksissa 57 %. Työintensiteetit kasvoivat nuorimman lapsen iän mukaan, kaupungeissa ja kauppaloissa voimakkaammin kuin maalaiskunnissa. Niistä äideistä, joiden nuorin lapsi oli alle vuoden, kuului väestökeskuksissa 37 % ja maalaiskunnissa 63 % työvoimaan. Kaupungeissa ja kauppaloissa äitien työintensiteetti pieneni selvästi lasten lukumäärän kasvaessa, mutta maalaiskunnissa se oli joksikin riippumaton lasten lukumäärästä.

### Voimat ja vaikuttimet

Voidaan kysyä, mitkä ne voimat ja vaikuttimet ovat, jotka johtavat naimisissa olevien naisten työvoimaosuusien kohoamiseen tai alenemiseen. Ruotsissa on yritetty tutkia tätä asiaa, ja on päädytty siihen, että elinkeinorakenteen muutoksella on ollut hyvin oleellinen vaikutus työintensiteettien nousuun vuosien 1950 ja 1960 välillä (*Gösta Dahlström*, s. 324). Koska maalaistalojen emännät siellä melko harvoin kuuluvat työvoimaan, maatalouden merkityksen pieneneminen ja kaupunki-elinkeinojen lisääntyminen merkitsevät naistyövoiman lisäystä. Suomessa sensijaan on tämääntapaisella elinkeinorakenteen muutoksella maaseudulla vähentävä vaikutus naimisissa olevien naisten työhönosallistuvuuteen. Itse kaupungistumisella on kuitenkin kuten Ruotsissakin lisäävä vaikutus naisten työvoiman kuulu-

vuuteen, koska kaupungeissa on tarjolla paljon enemmän naisille sopivia työtilaisuuksia kuin maalaiskunnissa, ja kotitalouden ja lasten hoitaminen on paljon helpommin järjestettävissä.

Edellä jo mainittiin, että yleisen koulutustason kohoaminen vaikuttaa lisäävästi naimisissa olevien naisten työvoimaan kuuluvuuteen. Tekijöitä, jotka vaikuttavat heidän työhönosallistuvuuteensa ovat myös taloudelliset suhdanteet, verotuspolitiikka, palkkataso, teknilliset muutokset kuten kontorirationalisointi ja automaatio, erilaiset työolosuhteet, lastenseimien olemassaolo ym. On tosiasia, että useat naimisissa olevat naiset muodostavat eräänlaisen työvoimareservin, joka hyvien suhdanteiden vallitessa ilmestyy työmarkkinoille ja huonoina aikoina vetäytyy niiltä pois. Usein he tulevat ansiotöihin vain väliaikaisesti, esimerkiksi ansaitakseen rahaa jotakin määrättyä tarkoitusta varten, ja heidän vaihtuvuutensa työmarkkinoilla on siten melkoinen.

### Kirjallisuus

*Bancroft, Gertrude.* The American Labor Force: Its Growth and Changing Composition. New York 1958.

*Dahlström, Edmund.* Familjen och gifta kvinnors förvärvsarbete. Teoksessa Kvinnors liv och arbete. Stockholm 1962.

*Dahlström, Gösta.* Kvinnorna på arbetsmarknaden i Sverige. Teoksessa Kvinnors liv och arbete. Stockholm 1962.

*Hyvärinen, Salme.* Ammatissa toimivat naiset v. 1955. Tilastollisia kuukausitietoja Helsingistä 1960, 11.

*Ristimäki, Toini.* Äitien työvoimaan kuuluvuus ja lasten hoito äidin työssä ollessa. Väestöntutkimuksen Vuosikirja VII, 1961—62.