

Karjalan varhaiskristillisyyden vaihteita

Andreas Koivisto

Karjalan kristillistyminen ei tapahtunut yhdessä yössä. Kirjallisista lähteistä ilmenee, että karjalaiset palvoivat pakanallisia jumalia vielä 1500-luvulla. Mikael Agricola pystyy psalтарыnsa esipuheessa (Agricola 1987, 212-213) antamaan niin yksityiskohtaisen kuvauksen karjalaisten pakanallisista menoista, että hänellä on todennäköisesti ollut asiasta ensikäden tietoa. Myös toinen aikalaislähde, arkkipiispa Makarin kirje Ilja-munkille (MIK nr. 52, 127-131), kertoo karjalaisten palvoneen epäpyhiä paikkoja ja asioita, kuten kiviä ja puita. Kansatieteellisen tutkimuksen perusteella tiedetään pakanallisten tapojen jatkuneen Karjalassa jopa 1900-luvulle asti (Paulaharju 1924).

Vaikka pakanalliset tavat ovat jatkuneet Karjalassa suurimman osan historiallisesta ajasta, ovat alueen ensimmäiset kristilliset esineet peräisin 1100-luvulta, ristiretkiajan alusta. Varhaisimmat suomalaiset kristilliset sanat ovat sen sijaan peräisin vielä varhaisemmalta aikakaudelta, nimittäin viikinkiajalta, jolloin sanat lainautuivat slaaveilta suomalais-ugri-laisten kansojen kieliin (Bjørnflaten 2005). Ei olekaan syytä vetää jyrkkää rajaa pakanuuden ja kristinuskon välille, sillä kummatkin ovat Karjalassa eläneet vuosisadat rinnakkain ja myös sekoittuneet toisiinsa. Tämä oli mahdollista, koska ortodoksinen kirkko, jonka valtaapiiriin

Karjala ajan myötä joutui, oli katolista kirkkoa suvaitsevampi vanhoja tapoja kohtaan.

Karjalan kristillistymistä koskevat monet ongelmat. Koska historiallisia lähteitä on hyvin niukasti, ei voida varmasti sanoa, miten kristillistymisprosessi tapahtui. Tärkein lähdeaineisto onkin arkeologinen materiaali, joka on pääosin kerätty jo 1800-luvun lopulla. Tutkimuksia ovat hankaloittaneet myös nykyiset poliittiset ja kielelliset rajat. Karjalan sijainti Suomen (aikaisemmin Ruotsin) ja Venäjän rajalla tarkoittaa sitä, että Karjalaa koskevia lähteitä on niin Venäjällä, Ruotsissa kuin Suomessakin.

Käsitteitä

Karjalasta puhuttaessa on tärkeää määritellä, mitä sillä tarkoitetaan, sillä Karjala-sanalla voi olla ihmisille eri merkityksiä. Tässä artikkelissa Karjalalla tarkoitetaan sitä aluetta, johon kuuluu Karjalankannas ja Laatokan Karjala Hiitolan ja Salmin välissä. Toisin sanoen kyseessä on suunnilleen sama alue Suomesta, joka jäi Neuvostoliiton puolelle toisen maailmansodan jälkeen. Samaa aluetta on myös kutsuttu Muinaiskarjalaksi. Käsite viittaa siihen Karjalaan, joka mainitaan rautakauden lopun ja keskiajan alun venäläisissä kronikoissa. Ristiretkiajalla tämä Käkisalmen ympärillä oleva alue muodostaa arkeologisen aineiston valossa suhteellisen yhtenäisen kokonaisuuden.

Artikkelissa esiintyy myös ajallisia käsitteitä, kuten viikinkiaika ja ristiretkiaika. Karjalan tapauksessa nämä tarkoittavat ajanjaksoja

750-1100 jaa. (viikinkiaika) ja 1100-1300 jaa. (ristiretkiaika). Ristiretkiaika päättyi viimeistään Pähkinäsaaren rauhaan vuonna 1323. Pähkinäsaaren rauhassa Ruotsi ja Novgorod solmivat kauppasopimuksen, joka jakoi Karjalan kahteen eri alueeseen. Sopimuksen tärkeyttä on historiantutkimuksessa usein liioiteltu. Tarkasteltaessa venäläisiä keskiaikaisia lähteitä voidaan huomata, että Pähkinäsaaren rauha ei saa mitään erikoisasemaa, vaan on ainoastaan yksi sopimus monien muiden länsimaisten kauppiaiden kanssa solmittujen sopimusten joukossa. Vasta 1500-luvun venäläinen kronikkatraditio nostaa rauhan esille ja tekee siitä tärkeän tapahtuman (Korpela 2004, 102).

Lisäksi artikkelissa käytetään muutamia kirjallisia lähteitä, kuten *Povest vremennyh let (PVL)* eli *Kertomuksia menneiltä ajoilta*. Se on vanhin tunnettu venäläinen kronikka ja todennäköisesti peräisin 1100-luvun alusta. Teos tunnetaan myös nimellä *Nestorin kronikka*, mutta koska kronikan tekstit olivat olemassa jo ennen kuin munkki Nestor kokosi ne yksiin kansiin, on parempi käyttää alkuperäistä nimeä.

Puhuttaessa keskiaikaisista lähteistä on muistettava lähdekritiikki, sillä keskiaikaisen ihmisen ajattelu erosi hyvin paljon meidän ajatusmaailmastamme. Kronikoiden, asiakirjojen ja muiden kirjallisten lähteiden korjailu oli keskiajalla tavallista. Tänä päivänä kutsuisimme tällaisia korjauksia väärentämiseksi. Keskiajalla historiankirjoitus ei ollut objektiivista ja käsitys maailmankaikkeudesta oli täysin erilainen kuin meillä tänään. Yliluonnolliset ja näkymättömät asiat olivat jokapäiväisiä. Niiden avulla pystyttiin selittämään monia sellaisia asioita, joita me nykyään pidämme fyysisinä, biologisina tai muuten vaan luonnollisina. (Korpela 1999, 14.)

Aika ajoin tekstissä esiintyy termi *Rus*. Tämä viittaa varhaiseen, 800- ja 900-lukujen kuluessa muodostuneeseen valtakuntaan nykyisen Venäjän alueella. *PVL*:ssä esiintyvän niin sanotun kutsumustarun mukaan Rusin perustivat varjagit. Varjageiksi kutsutaan viikinkejä, jotka matkasivat itään. Jotta olisi helpompi esitellä eri alueita,

tekstissä esiintyy myös modernien valtioiden nimiä. On kuitenkin muistettava, että tällaisia valtioita ei ollut olemassa vielä ristiretkiajalla, vaan valta kuului tällöin sille ryhmittymälle, joka otti sen itselleen.

Varhaisempi tutkimus

Koska kirjalliset lähteet ristiretkiajan Karjalasta ovat hyvin niukkoja, muodostuu tärkeimmäksi lähdeaineistoksi arkeologinen materiaali. Tämä aineisto on hyvin rikasta mutta myös vanhaa. Suurimmaksi osaksi aineisto kerättiin jo 1800-luvun lopulla, eivätkä tutkimusmenetelmät tuolloin vastanneet nykypäivän tasoa. Tämän takia materiaali ei kerro kaikkea, mitä tutkija haluaisi tänä päivänä tietää.

Karjalan arkeologinen tutkimus sai tuulta siipiensä alle 1800-luvun lopulla kansallisen herätyksen ja karelianismin myötä. Uranuurtajana tällä alalla toimi kansatieteilijä ja arkeologi Theodor Schvindt. Hän oli aktiivinen ja teki huomattavia tutkimuksia Käkisalmen pitäjältä 1880-luvun lopulla löytämässään ruumiskalmistoissa. Tämän jälkeen tutkijat eivät ole löytäneet Karjalasta yhtä ainutlaatuisia ruumiskalmistoja. Tämän takia Schvindtin teos Karjalan rautakaudesta (1893) on yhä tärkein Karjalan ristiretkiaikaisia ruumishautoja koskeva lähde.

Schvindtin jälkeen Karjalassa tehtiin 1900-luvun ensimmäisellä puoliskolla vain vähäisiä tutkimuksia, tärkeimpänä professori Ella Kivikosken kaivaukset Sakkolan Patjassa 1930-luvun lopulla. Toisen maailmansodan jälkeen tutkimukset hiipivät miltei täysin, eivätkä venäläiset arkeologit osoittaneet mitään mielenkiintoa aluetta kohtaan ennen 1970-lukua. Tällöin etupäässä arkeologi Aleksanteri Saksa rupesi jälleen tutkimaan Karjalan ristiretkiaikaa. 1980-luvun lopussa ovet Karjalaan avautuivat uudelleen myös suomalaistutkijoille. Tämän uuden aallon uranuurtajana toimi dosentti Pirjo Uino.

Kristinuskon leviäminen pohjoiseen

Kristinuskon leviäminen pohjoiseen viikinkikaupan myötä. Viimeistään 750-luvulta lähtien varjagit olivat matkanneet etelään Venäjän jokiverkoston pitkin (Noonan 1998, 346-347). Koska varjagien idänreitti kulki Suomenlahden rantoja pitkin, Nevan kautta Laatokkaan (kuva 1), olivat varjagit todennäköisesti tuttuja myös karjalaisille. Kontakteista skandinaavien kanssa kertovat monet viikinkiaikaiset löydöt Karjalasta (Uino 2003, 356). Myös kauppapaikat, kuten Staraja Ladoga (viikinkien Aldeigjuborg) ja Novgorod (Holmgård), sijaitsivat niin lähellä Karjalaa hyvien jokireittien varrella, että karjalaisilla on luultavasti ollut yhteyksiä niihin.



Kuva 1. Varjagien reitti Konstantinopoliin (Miklagårdiin).

Nämä reitit tarjoavat kauppiaiden välityksellä luonnollisen tien kristinuskon leviämiseen pohjoisemmaksi. Karjalassa tämä ilmenee viikinkiajalla uusien lainasanojen muodossa. Tältä ajalta ovat todennäköisesti peräisin suomen kielen keskeiset kristilliset sanat, kuten *risti*, *pappi*, *pakana*, *raamattu*, *kuoma/kummi*, *suntio* ja *räähkä* (synti). Sanat ovat slaavilaisia lainoja,

ja ne ovat todennäköisesti lainautuneet suomalais-ugrilaisten kansojen kieliin joskus vuosien 650 ja 1100 välillä (Bjørnflaten 2005). Sen sijaan ensimmäiset kristilliset esineet tulevat Karjalassa esiin vasta ristiretkiäjäällä, jolloin myös alueen hautamuoto vaihtuu polttohautauksesta ruumis-hautaukseen. On kuitenkin hyvää pitää mielessä, etteivät lainasanat ja tavarat välttämättä todista uskosta, vaan ainoastaan uusista esineistä ja asioiden nimistä.

Venäjälle kristinuskon tuli *PVL*:n legendan mukaan 900-luvun lopussa, kun Rusin ruhtinas Vladimir antoi kastaa itsensä kristinuskoon (*PVL*, 83-121). On kuitenkin todennäköistä, että Rusia oli yritetty kristillistää jo aiemmin (Korpela 1996, 86-87). Kristinuskon alkaa näkyä Rusissa myös arkeologisissa materiaaleissa 900-luvun kuluessa. Tällöin Kiovan ja Gnezdovon haudoissa alkaa esiintyä riipusristejä. Kristillisenä vaikutuksena voidaan pitää myös tällä aikakaudella yleistyvää tapaa haudata vainaja puuarkussa länsi-itä-suuntaisesti. (Petrukhin & Pushkina 1998, 247-256.)

Ruotsin varhaisimmat riipusristit ovat myös peräisin 900-luvulta (Gräslund 1996, 33-34). Kristillisiä aiheita alkaa esiintyä yksittäisissä riimukivissä 900-luvun lopulla, ja 1000-luvun puolivälin jälkeen niissä on jo yleisesti nähtävissä kristillisiä vaikutteita (Lager 2002, 84). Myös Gotlantiin, joka oli Novgorodin tärkeä kauppakumppani, kristinuskon on saapunut viimeistään 1000-luvun puolivälin jälkeen, jolloin saarelle ruvettiin rakentamaan kirkkoja. Tämä vaati suuria ponnisteluja, eikä se todennäköisesti olisi onnistunut ilman saarelaisten myötämielisiä ja vapaaehtoista osallistumista (Trotzig 1983, 388).

Ruotsista kristinuskon näyttää levinneen myös läntiseen Suomeen, jossa hautauksissa voidaan nähdä selviä kristillisiä piirteitä viimeistään 1100-luvun alussa (Purhonen 1998, 58; Hiekkänen 2003, 26). Samaan aikaan karjalaisissa haudoissa alkoi esiintyä yksittäisiä kristillisiä esineitä, vaikka hautamuoto oli vielä pakanallinen. On siis nähtävissä, että kristinuskon oli levinnyt Karjalaa ympäröiville alueille

parhaimmillaan jo monta sataa vuotta aiemmin kuin ensimmäiset kristilliset esineet joutuivat karjalaisiin ruumishautoihin.

Ristiretkiajan uskonto

Sijaintinsa takia Karjalan on usein nähty olevan idän ortodoksisen ja lännen katolisen kirkon ristitulella. Tämä ajattelutapa on kuitenkin myöhäistä perua. Ristiretkiajalla, jolloin ensimmäiset merkit kristinuskosta ilmenevät arkeologisessa aineistossa, ei tällaista jakoa tunnettu. Nykytutkimuksen valossa näyttää päinvastoin siltä, etteivät karjalaiset tuolloin välittäneet siitä, oliko heidän tapaamansa kristinuskon läntistä vai itäistä perua. 1100-luvulta on säilynyt eräs venäläinen rukous, joka sisältää listan skandinaavisista pyhimyksistä. Nämä pyhimykset eivät olleet ortodoksisen kirkon tunteita, ja ne on korvattu rukouksen myöhemmissä versioissa venäläisillä marttyyreilla. Tanskalaisen historioitsijan John Lindin mukaan tämä on esimerkki siitä, että Pohjolan ihmiset tunsivat yhä ristiretkiajalla kuuluvansa yhden universaalien kirkon piiriin (Lind 2001, 135-137).

Jako itään ja länteen tuli Karjalassa ajan-kohtaiseksi vasta 1400-luvulla, kun Ruotsi ja Novgorod taistelivat Karjalan läpi kulkevista vesireiteistä. Ne olivat tärkeitä kauppareittejä, joita pitkin Novgorod ja keskinen Länsi-Eurooppa kävivät kauppaa keskenään. Koska kansallisvaltioita ei tuolloin ollut, uskonto oli ainoa keino sitoa karjalaiset tiukemmin omaan leiriin (Korpela 2004, 72). Tämän ajattelutavan mukaan ortodoksit olisivat uskollisia Novgorodille, kun taas katolilaiset tottelisivat Ruotsin kruunua paremmin.

Ristiretkiajalla kristinuskon ei kuitenkaan ollut samanlaista kuin meidän nykyisin tuntema uskontomme, ei idässä eikä lännessä. Ristiretkiaikana kristinuskon oli vasta tuloillaan Karjalaan, eikä se vielä ollut ottanut mitään erityistä muotoa. Sen sijaan usko todennäköisesti muuttui koko ajan käännätyksen prosessin aikana, jolloin se sopeutui paikallisiin olosuhteisiin.

Kristitty jumala saattoi olla vain yksi monista jumalista. Liivinmaan kronikassa Henrik kirjoittaa esimerkiksi linnasta, jonka puolustajat ottivat kristittyjen jumalan omakseen, koska se oli paljon voimakkaampi kuin heidän vanha jumalansa (HLK, XIV.11).

Arkeologisessa aineistossa esiintyy esimerkiksi tapauksista, joissa sekä kristitty että pakanallinen jumala esiintyvät rinnakkain. Venäjältä on löydetty ristejä pakanallisilta uhripaikoilta (Makarov 1998, 269-271) ja Ruotsista on löydetty Torin vasara, johon on kaiverrettu ristejä (Gräslund 2001, 17). Myös Karjalan ruumishautoissa esiintyvillä kristillisillä koruilla on voinut olla muitakin merkityksiä kuin ainoastaan todistaa kantajansa uskoa.

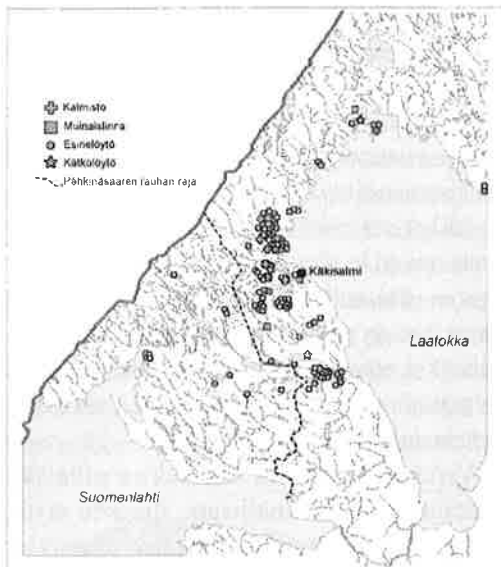
Paras tapa nähdä, millaisen muodon varhainen kristinuskon otti Karjalassa, on tutkia hautoja. Hautoissa voi ristiretkiajan kuluessa havaita asteittaisen siirtymisen kristillisiin hautatapoihin. Viikinkiajan polttohautauksista siirrytään ruumishautauksiin, ensin esineellisiin pohjois-eteläsuuntaisiin ja lopulta kristillisen tavan mukaisiin länsi-itä-suuntaisiin esineettömiin hautauksiin, joissa vainajan pää oli asetettu länteen, katse kohti itää – kohti odotettua ylösnousemusta.

Vaikka kristilliset piirteet lisääntyvät haudoissa, ei se tarkoita automaattisesti sitä, että ihmiset olisivat kääntyneet kristinuskoon. Pakanuus oli voimissaan Karjalassa vielä pitkälle historialliselle ajalle. Lisäksi arkeologisesti tutkittuja hautoja on Karjalassa määrällisesti hyvin vähän. Kysymys kuuluukin, voimmeko nähdä näiden hautojen edustaneen kaikkia ristiretkiajan karjalaisia. Luultavasti emme voi.

Karjalaiset kalmistot

Kalmistolöytöjen perusteella näyttää Karjalan tihein asutus sijainneen vuoden 1200 tienoilla Käkisalmen ympäristössä. Laatokan luoteisrannalta tunnetaan ainoastaan muutamia kalmistoja, ja Pähkinäsaaren rauhan länsipuolelta niitä ei tunneta lainkaan (kuva 2). Toisaalta näiltä alueilta tunnetaan muinaislinnoja ja irrallisia

esinelöytöjä, jotka voisivat viitata alueilla olleen tiheämpää asutusta kuin tähän asti on uskottu. (Saksa, Uino & Hiekkänen 2003, 439-440.)



Kuva 2. Karjalan ristiretkiaikaiset löydöt (Uino 1997, 116 pohjalta).

Koska jokiverkostot olivat merkittäviä kaupankäynnille, on luonnollista, että Karjalan keskus muodostui Käkisalmen ympärille. Käkisalmi sijaitsee Vuoksen rannalla, paikalla, jossa Vuoksi sitoo vesireitit Suomen sisämaasta Laatokan kautta venäläisiin jokiverkostoihin. Vuoksea pitkin saattoi kuljettaa erämaan rikkauksia Saimaan alueelta Käkisalmeen ja sieltä eteenpäin Staraja Ladogaan sekä Novgorodiin. (Korpela 2004, 46.)

Karjalassa on tutkittu yhteensä 186 ruumishautausta 40 kalmistossa (Uino 1997, 54). Jos listaan lisätään nykyisen Suomen puolelta löydetty entisen Käkisalmen läänin kyläkalmistot, luku kasvaa 130 kalmistolla (Laakso 2003, 31-32). Karjalan ristiretkiaikaiset kalmistot sijaitsevat suurin piirtein samoilla alueilla, joilta tunnetaan myös viikinkiaikaisia löytöjä (Uino 1997, 117). Hautojen suhteista samanaikaisiin asutuskeskuksiin ei voida sanoa juuri mitään, sillä käsitys asutuksen levinneisyydestä perustuu juuri hautilöytöihin. Varsinaisten asuinpaikkojen löydöt ovat hyvin vähäisiä.

Kaikki Karjalasta tunnetut ristiretkiaikaiset kalmistot sijaitsevat Pähkinäsaaren rauhan rajan itäpuolella. Raja seuraa selvästi tunnettujen ristiretkiaikaisten asuttujen alueiden (kalmistolöytöjen) läntistä reunaa. Novgorod olisi siis Pähkinäsaaren rauhan jälkeen saanut Karjalasta ne alueet, joihin sillä jo entuudestaan oli vilkkaimmat kontaktit. Ruotsi sai sopimuksen mukaan puolestaan Karjalan läntiset alueet, jotka löytöjen valossa olivat paljon harvemmin asuttuja kuin itäiset alueet. (Uino 1997, 117-118.)

Karjalassa ihmiset haudattiin niin sanottuihin kyläkalmistoihin. Joistakin kyläkalmistoista käytetään myös termiä ortodoksisalmisto, mutta tämä sisältää vain ne kalmistot, jotka ovat olleet ortodoksisen väestön käytössä historiallisella ajalla. Koska monet kalmistot ovat voineet olla käytössä paljon pidemmän aikaa, myös ennen kristinuskoa, on niistä parempi käyttää kyläkalmisto-nimitystä. (Laakso 2003, 26.)

Kyläkalmistoja tunnetaan myös nykyisen Suomen puolelta. Yhteistä kaikille kyläkalmistoille on se, että ne sijaitsevat Pähkinäsaaren rauhan rajan itäpuolella. Kuvaan saattaa kuitenkin vaikuttaa se, että ortodoksiselle alueelle jääneet kalmistot olivat käytössä paljon pidemmän aikaa kuin ne, jotka jäivät roomalaiskatoliselle puolelle. Näin Pähkinäsaaren rauhan itäpuoliset kalmistopaikat olisivat säilyneet ihmisten muistissa pidempään. Näyttää siltä, että Karjalassa ei vaihdettu kalmistoja kristinuskon saapumisen myötä, vaan vainajien hautaamista jatkettiin vanhoihin kyläkalmistoihin. (Laakso 2003, 27-29.)

Muutamasta ruumiskalmistosta on löytenyt yksittäisiä polttohautauksia. Käkisalmen Suotniemestä löydetystä polttohautauksesta tavattiin muun muassa pyöreä hopealevysolki, jossa oli koristeena tasavartinen risti. Polttohaudan esineistö, joka oli laitettu puuastiaan, oli hyvin samanlaista kuin Karjalan ruumishautoissa. Läntisestä Suomesta yksittäisiä ruumishautauksia on sen sijaan löydetty polttokenttäkalmistoista. Näissä tapauksissa näyttää siltä, että polttohautousten keskelle olisi tehty rituaalinen ruumishautaus aikakauden päätteeksi (Wickholm 2005). Ehkä myös karjalaiset ruumishautojen

yhteydestä löydetty polttohautaukset voisivat merkitä siirtymää vanhasta uuteen hautaustapaan.

Vaikka Karjalasta on löydetty 40 kalmistoa, vain yhdestätoista on löytynyt esineitä, jotka ajoittavat kalmiston ristiretkijälle. Suurin osa kalmistoista koostuu esineettömistä hautauksista, joita ei voida ajoittaa. Yhtäkään kalmistoista ei ole myöskään tutkittu kokonaisuudessaan, joten on hyvin vaikea muodostaa kokonaiskuva karjalaisista kalmistoista.

Kristilliset hautaukset

Kun halutaan arkeologisesti tutkia kristillisiä hautoja, on ensin määriteltävä, mikä kristillinen hauta yleensä on. Upsalan yliopiston arkeologian professori Anne-Sofie Gräslund on laatinut listan kuudesta kriteeristä, joita tulee tarkastella tutkittaessa, ovatko haudat kristillisiä tai kristillisen vaikutuksen alaisia (Gräslund 2001:45):

1. Hautausmuoto – polttohautaus vai ruumishautaus
2. Hautasuunta (ruumishautaukset)
3. Hautojen varustus
4. Jäljet hautausmenoista
5. Hautojen sijainti
6. Hautojen ulkoinen muoto

Hauta on nähty kristillisenä kun: 1) ruumis on haudattu kokonaisena ja polttamatta, 2) haudat ovat länsi-itä-suuntaisia, siten että vainajan pää on lännessä, 3) vainaja on haudattu ilman hauta-antimia, 4) vainaja on laitettu puuarkkuun tai kääritty käärinliimaan, 5) hauta sijaitsee aidatulla alueella kirkkomaan sisällä ja 6) hauta on merkitty hautakivellä tai vastaavalla tunnuksella.

Tarkastelemalla näitä kriteerejä voidaan seurata hautojen asteittaista kristillistymistä. 1100-luvulla karjalaiset hylkäävät vanhat polttokenttäkalmistot ja ryhtyvät hautaamaan vainajansa ruumiskalmistoihin. Haudat alkavat 1200-luvun kuluessa muuttua pohjois-etelä-suuntaisista länsi-itä-suuntaisiksi. Kaikista haudoista näyttää

tulevan löydöttömiä vasta 1300-luvun lopussa tai 1400-luvun alussa. Kaikki yllämainitut kriteerit eivät Karjalan tapauksessa täyty, ja kristillistymisessä on kyseessä monta sataa vuotta kestävä siirtymäjakso.

On pidettävä mielessä, että vaikka kaikki yllä mainitut kriteerit täytyisivätkin, ei sen tarvitse merkitä koko yhteiskunnan olleen kristityn. On huomattava, että kristillinen hautaustapa ei sellaisenaan siirtynyt suoraan karjalaisille, vaan he säilyttivät monia paikallisia tapoja, kuten hautaamisen kyläkalmistoihin. Se, että hautaustapa on pääasiallisesti kristillinen, ei kerro siitä, miten ihmiset ymmärsivät uskonnon. Se kertoo kuitenkin, ettei Karjala ollut sidottu kristilliseen valtapiiriin eikä uusi uskonto ollut enää aivan tuntematon.

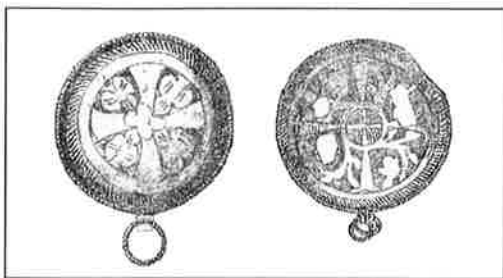
Vaikka esineellisiä hautauksia pidetään pääasiallisesti pakanallisina, ilmenee myös niissä kristillisiä esineitä. Kristillisiä esineitä on löytynyt yhdestätoista haudasta seitsemästä eri kalmistosta¹. Hautalöytöjen lisäksi Karjalasta tunnetaan myös muutama kristillinen esine irtolöytönä. Mm. Räisälän Rammansaaren kalmistosta on löytynyt pyöreä hopealevysohjelma, johon on kuvattu tasavartinen risti. Valitettavasti tämän kalmiston löysivät ensimmäisinä haudanryöstäjät, jotka samalla tuhosivat koko kalmiston. Tiedon hopealevysohjelma ja muista esineistä arkeologit saivat vasta vahingon jo tapahduttua.

Puhuttaessa karjalaisista ristiretkiaikaisista haudoista on muistettava, että yhtään kalmistoa ei ole tutkittu kokonaisuudessaan. Tämä tarkoittaa sitä, ettei löytömaterialista kannata tehdä mitään tilastollisia analyysejä tai liian suuria johtopäätöksiä. Koska haudoista on useimmiten tutkittu vain hienoimmat ja runsaslöytöisimmät, ovat kristilliset esineet luultavasti yliedustettuja verrattuna hautojen kokonaismäärään. Arkeologisen aineiston perusteella voidaan kuitenkin nähdä, että esineelliset haudat ovat useimmiten pohjois-etelä-suuntaisia, kun taas esineettömät haudat ovat useimmiten länsi-itä-suuntaisia (Uino 1997, 67).

Hautojen kristilliset esineet

Hautoissa esiintyvät kristilliset esineet voivat antaa arvokasta tietoa siitä, mitä reittiä kristinusko on saapunut Karjalaan. Voidaan pitää todennäköisenä, että kristinusko on ollut tuttu ilmiö ainakin esineiden valmistuspaikalla. Karjalasta löydetyt kristilliset esineet muodostavat kaksi pääryhmää: riipusristit ja pyöreät hopealevysoljet. Levysoljissa esiintyy useimmiten jokin kristillinen kuva-aihe, tavallisimmin tasavartinen risti (kuva 3). Näiden lisäksi esiintyy myös yksittäisiä kristillisiä esineitä, kuten kaulaketju kolmella ristillä, sinettisormus ja pronssi-ikoni.

Esineen löytökontekstia tarkastelemalla voidaan miettiä, mikä merkitys esineellä oli kantajalleen. Riipusristit ovat Karjalassa olleet



Kuva 3. Kaksi Karjalasta löydettyä hopealevysolkea, jotka on varustettu tasavartisilla risteillä (Schwindt 1893, kuvat 232 ja 237).

miesten käyttämiä esineitä, mikä poikkeaa naapurialueiden tavoista. Sekä Ruotsissa että Venäjällä riipusristejä on tavattu pääosin naisten ja lasten haudoista (Makarov 1989, 56-57; Gräslund 1996). Täytyy kuitenkin muistaa, että Karjalassa ristit ilmestyvät hautoihin vasta noin 100 vuotta myöhemmin kuin Ruotsissa ja Venäjällä. Tänä satavuotisena ajanjaksona muoti ja esineiden merkitys ovat saattaneet muuttua.

Karjalassa miehet ovat pitäneet ristejä hyvin näkyvällä paikalla kaulan ympärillä. Arkeologi Paula Purhosen mukaan tämä voisi johtua siitä, että kristityt eivät saaneet käydä kauppaa pakanoiden kanssa. Tämän takia karjalaisten kauppiaiden oli osoitettava muualta tuleville kauppiaille olevansa kristittyjä pitämällä ristiä

näkyvillä (Purhonen 1998, 112). Samantyyppisiä ristejä esiintyy koko Itämeren alueella (Purhonen 1998, 80-82; Staecker 1999, 110-115).

Naisilla esiintyviä kristillisiä esineitä ovat riipusristien sijaan pyöreät hopealevysoljet, joissa on kristillinen symboli. Tasavartisen ristin lisäksi on löydetty myös yksi solki, jossa on kuvattuna leijona ja toinen, jossa esiintyy puu. Myös nämä voisivat edustaa kristillistä ikonografiaa (Purhonen 1998, 53-54). Soljet on todennäköisesti valmistettu Gotlannissa 1100- ja 1200-lukujen välissä, mutta ne ovat olleet käytössä Karjalassa vuosien 1150 ja 1250 välillä (Nordman 1924, 45-58; Nordman 1945, 232-233).

Karjalaisissa haudoissa esiintyvät kristilliset esineet ovat peräisin sekä idästä että lännestä. Kristillisten esineiden esiintymisajankohta, 1100-1300-luvut, sopii hyvin yhteen Novgorodin ja lännen välisen kaupan kanssa. Tällöin koko Itämeren alueella vallitsi hyvin yhtenäinen materiaallinen kulttuuri. Gotlantilaisten korujen esiintyminen Karjalassa ei välttämättä tarkoita karjalaisten käyneen suoraa kauppaa gotlantilaisten kanssa, vaan esineet ovat voineet kulkeutua karjalaisille myös novgorodilaisten kauppiaiden kautta.

Ensimmäiset kirkot

Selkein merkki kristinuskon leviämisestä uudelle alueelle on kirkon pystyttäminen. On arveltu, että ensimmäiset kirkot rakennettiin Laatokan pohjoisille ja läntisille rannoille 1200-luvun kuluessa. Kyseessä eivät luultavasti vielä tällöin olleet julkiset kirkot, vaan pääosin yksityiset kirkot, joita voitiin rakentaa pihapiirin yhteyteen. Suurin osa karjalaisista kirkoista rakennettiin puusta, eikä esimerkiksi Turun ympäristön kaltaista kivikirkkojen maisemaa koskaan päässyt syntymään Karjalaan (Hiekkänen 2004, 198-199).

Karjalaa lähinnä oleva piispanistuin sijaitsi Novgorodissa, eikä sieltä ollut helppo kontrolloida karjalaisten kristillisiä tapoja. Vasta Valamon luostarin perustaminen 1300-luvun lopulla tai 1400-luvun alussa (Okhotina 1993) toi jonkinlaisen kristillisen auktoriteetin alueelle.

Yhteenveto

Mitään varmaa kuvaa tai lopullista totuutta Karjalan varhaisesta kristinuskosta on mahdollista muodostaa. Kirjalliset lähteet ovat hyvin niukat ja arkeologinen materiaali vanhentunutta. Vertailemalla meidän tutkimustuloksiamme Karjalasta lähialueiden tutkimuksiin, on mahdollista raottaa hieman sitä ovea, joka paljastaisi, millainen karjalaisten uskonnollinen elämä oli ristiretkiäjäillä.

Kristinusko ei tullut Karjalaan hetkessä. Kyseessä oli satoja vuosia kestänyt rauhanomainen prosessi. Mistään pakkokäännytyksestä ei ollut

kyse. Karjalassa ei myöskään käyty minkäänlaista taistelua idän ja lännen kirkkojen välillä. Ristiretkiajan ihmiset tuskin erottivat kirkkoja toisistaan. Koska kristillistymisprosessi oli hyvin pitkä, joutuivat karjalaiset tekemisiin kristinuskon eri muotojen kanssa. Siksi ei voida sanoa kristinuskon tulleen Karjalaan mistään tietystä suunnasta, idästä tai lännestä. Kristinusko tuli Karjalaan sekä idästä että lännestä, riippuen siitä kenen kanssa kulloinkin oltiin tekemisissä. Tämän takia karjalaiset hautaukset eivät noudata mitään tiettyjä itäisiä tai läntisiä piirteitä, vaan ulkopuoliset vaikutteet ovat sekoittuneet paikallisiin karjalaisiin tapoihin.

Viitteet

1 Kalmistot ovat: 1. Kaukola Kekomäki, 2. Kaukola Kulhamäki, 3. Kaukola Säppää, 4. Käkisalmin Suotniemi, 5. Räisälä Hovinsaari, 6. Sakkola Leppäsenmäki ja 7. Sakkola Patja

Lähteet

Painetut lähteet

Agricola, Mikael (1987), *Teokset III*. Käsikiria/Messu eli Herran ehtolinen/Se meidän herran Iesuksen Christusen pina/Daudin psaltari/Weisut ia ennustoxet/Ne prophetat/Haggaj, Sacharia, Maleachi. Uudistettu näköispainos. Porvoo: WSOY.

HLK = *Henrik Liivinmaan kronikka* (2003). Suomenos: Kahlos, Maijastiina & Sarasti-Wilenius, Raija. Suomen Kirjallisuuden Seuran Toimintuksia 934. Helsinki: SKS.

MIK = *Materialy po istorii Karelii XII-XVI vv.* (1941). Pod red. V.G. Gejmana. Petrozavodsk.

PVL = *Povest vremennyh let* (1926). Lavrentevskaja letopis. Polnoje sobranije russkih letopisei I. 1. Leningrad.

Suulliset lähteet

Wickholm, Anna (2005), Muistojen manifestaatio. Vanhojen kalmistojen uusiokäyttö nuoremmalla rautakaudella. Luento Helsingin yliopistolla 14.3.2005. (Osa Helsingin yliopiston arkeologian laitoksen luentokurssia ”Hautausten arkeologiaa” keväällä 2005.)

Bjørnflaten, Jan-Ivar (2005), Chronologies of the Slavicization of Northern Russia Mirrored by Slavic Loanwords in Balto-Fennic and in Baltic. Paper given at the symposium “Mechanisms and Chronology of the Slavicization of Northern Rus’/Russia”. University of Helsinki, Lammi Biological Station 22nd-25th September 2005.

Julkaisematon kirjallisuus

Laakso, Ville (2003), *Kalmistoja, kirkonpaikkoja ja karjalaista keramiikkaa. Uukuniemen Papinniemi ja muita ortodoksisen kulttuuripiirin arkeologisia kohteita Suomessa*. Lisensiaatintutkimus, Turun yliopiston kulttuurien tutkimuksen laitos, arkeologian oppiaine.

Kirjallisuus

- Gräslund, Anne-Sofie (1996), Arkeologin och kristnandet. – *Kristnandet i Sverige. Gamla källor och nya perspektiv*. Projektet Sveriges kristnande. Publikationer 5. Uppsala, 19-44.
- Gräslund, Anne-Sofie (2001). Ideologi och mentalitet: Om religionsskiftet i Skandinavien från en arkeologisk horisont. – *Occasional Papers in Archaeology* 29. Uppsala.
- Hiekkänen, Markus (2003), *Suomen kivikirkot keskiajalla*. Helsinki: Otava.
- Hiekkänen, Markus (2004), Novgorodin Karjalan kirkot ja tsasounat. – *Viipurin läänin historia II*. Toim. Yrjö Kaukiainen ja Jouko Nurmiainen. Jyväskylä: Karjalan Kirjapaino, 198-201.
- Korpela, Jukka (1996), *Kiovan Rusj. Keskiajan eurooppalainen suurvalta*. Hämeenlinna: Ortodoksisen kirjallisuuden julkaisuneuvosto.
- Korpela, Jukka (1999), *Itä-Euroopan historia keskiajalta 1700-luvulle*. Helsinki: Gaudeamus.
- Korpela, Jukka (2004), Viipurin linnaläänin synty. – *Viipurin läänin historia II*. Toim. Yrjö Kaukiainen ja Jouko Nurmiainen. Jyväskylä: Karjalan Kirjapaino.
- Lager, Linn (2002), Den synliga tron. Runstenskors som en spegling av kristnandet i Sverige. – *Occasional Papers in Archaeology* 31. Uppsala.
- Lind, John H. (2001), Consequences of the Baltic Crusades in Target Areas: The Case of Karelia. – *Crusade and Conversion on the Baltic Frontier 1150-1500*. Ed. Alan V. Murray. Aldershot, 133-150.
- Makarov, Nikolaj A. (1989), On the Christianization of the Rural Areas of Russia in the 11th-13th Centuries. Burials with Crosses and Small Icons in Beloserie Cemeteries. – *Suomen Museo* 1989, 49-59.
- Makarov, Nikolaj A. (1998), Far Northern Parts of Ancient Russia on their Way to Christianity. – *Rom and Byzanz im Norden. Mission und Glaubenswechsel im Ostseeraum während des 8.-14. Jahrhunderts*. Abhandlungen der Geistes- und Sozialwissenschaftlichen Klasse, Band II. Jahrgang 1997, Nr 3, II. Red. Michael Müller-Wille. Mainz, 259-273.
- Noonan, Thomas S. (1998), Why the Vikings First Came to Russia. – *The Islamic World, Russia and the Vikings, 750-900. The Numismatic Evidence*, I. Hampshire, 321-348.
- Nordman, Carl A. (1924), Karelska järnåldersstudier. – *Finska Fornminnesföreningens Tidsskrift* XXXIV:3. Helsingfors.
- Nordman, Carl A. (1945), Smyckefyndet från Sipilänmäki i Sakkola. – *Strena archaeologica professori A.M. Tallgren 8.2.1945 sexagenario dedicata*. Red. Ella Kivikoski. – *Finska Fornminnesföreningens Tidsskrift* XLV. Helsingfors, 221-237.
- Okhotina, Natalia (1993), The Tale of the Valamo Monastery. – *Ortodoksia* 42. Kuopio.
- Paulaharju, Samuli (1924), Syntymä, lapsuus ja kuolema: Vienan Karjalan tapoja ja uskomuksia. Kalevalaseuran julkaisuja II. Porvoo: Kalevalaseura.
- Petrukhin, Vladimir Ya. & Pushkina, Tamara A. (1998), Old Russia: The Earliest Stages of Christianization. – *Rom und Byzanz im Norden. Mission und Glaubenswechsel im Ostseeraum während des 8.-14. Jahrhunderts*. Abhandlungen der Geistes- und Sozialwissenschaftlichen Klasse, Band II. Jahrgang 1997, Nr 3, II. Red. Michael Müller-Wille. Mainz, 247-258.
- Purhonen, Paula (1998), Kristinuskon saapumisesta Suomeen. Uskontoarkeologinen tutkimus. – *Suomen Muinaismuistoyhdistyksen Aikakauskirja* 106. Helsinki.
- Saksa, Aleksandr; Uino, Pirjo & Hiekkänen, Markus (2003), Ristiretkiäika 1100-1300 jKr. – *Karjalan synty. Viipurin läänin historia I*. Toim. Matti Saarnisto. Jyväskylä, 383-474.
- Schwindt, Theodor (1893), Tietoja Karjalan rautakaudesta ja sitä seuraavilta ajoilta Kätkisalmen kihlakunnan alalta saatujen löytöjen mukaan. – *Suomen Muinaismuistoyhdistyksen Aikakauskirja* XIII. Helsinki.
- Staecker, Jörn (1999), Rex regum et dominus minorum. Die wikingzeitlichen Kreuz- und Kruzifixanhänger als Ausdruck der Mission in Altdänemark und Schweden. – *Lund Studies in Medieval Archaeology* 23. Lund.
- Trotzig, Gustaf (1983), Den gamla och den nya religionen. – *Gutar och vikingar*. Stockholm: Statens historiska museum, 357-394.
- Uino, Pirjo (1997), Ancient Karelia. Archaeological studies. – *Suomen Muinaismuistoyhdistyksen Aikakauskirja* 104. Helsinki.
- Uino, Pirjo (2003), Viikinkiaika n. 800-1100 jKr. – *Karjalan synty. Viipurin läänin historia I*. Toim. Matti Saarnisto. Jyväskylä, 313-382.