

# Karjala maisemantutkimuksen kohteena

K i r s i N i u k k o

Projektin tavoitteena on toimia kahden tutkimusalueen, maisemantutkimuksen ja rajamaatutkimuksen kohtauspaikkana. Tutkimuskohteena on raja ja mm. sen sosioekonomiset, kulttuuriset ja maisemaan kohdistuvat vaikutukset. Tarkoitus on pyrkiä yhdistämään eri tieteenalojen kuten kulttuurimaantieteen, representaatiotutkimuksen sekä mm. etnologian ja folkloristiikan lähestymistapoja. (Häyrynen 2004.)

Karjala on maisemantutkimukselle otollinen kohde, koska sen alueella kulttuuri on vuosisatojen aikana kehittynyt hyvin monikirjoiseksi sekä uskonnon, elämäntapojen että kansainvälisten kontaktien myötä. Raja-alueena Karjala on ollut sekä suomalaisten että venäläisten yhteinen intressi. Myös venäläiset löysivät kappaleen identiteettiään karjalaisuuden suomista aineksista. (Heikkinen 1978, 13-8.)

Karjalaa on rajattu eritoten 1800-luvulta lähtien sekä kielen, kulttuurin, uskonnon, rodun että luonnontieteellisten kriteerien, esim. kasvillisuusvyöhykkeiden, perusteella. Suomelle kaikki Karjalaan kuuluviksi katsotut alueet eivät ole koskaan kuuluneet. Tässä tutkimuksessa puhutaan Karjalasta tarkoittaen 33 kokonaan ja 21 osittain Neuvostoliitolle vuonna 1944 luovutettua kuntaa. Tutkimuskohteina ovat Satakunnan alueelle Hiitolasta, Kaukolasta ja Kurkijoelta muuttaneet siirtokarjalaiset. Kenttätyö Venäjän puolella suoritetaan Hiitolassa, joka nykyisin ei enää ole itsenäinen kunta vaan kuuluu osittain Kaukolaan ja osittain Kurkijokeen.

Suomelle kuuluneesta Karjalan maakunnasta jouduttiin Jatkosodan jälkeen luovuttamaan suurin osa Neuvostoliitolle. Tämän jälkeen Karjala on ollut aina näihin päiviin asti kiusallinen puheenaihe.

## Neuvostokulttuuri muutti Karjalan maiseman

Neuvostoliitto alkoi toteuttaa suunnitelmaansa nykyisen luovutetun Karjalan alueella jo talvisodan alettua vuonna 1939. Moni suomalainen palasi sotien välissä sodan tuhoamaan tai monin tavoin muutettuun kotikyläänsä. Kollektiivitulojen rakentaminen oli aloitettu. Karjalaisten lähdettyä vuonna 1944 alkoi entisen kulttuurin raivaaminen uuden tieltä. Karjalan sankareiksi nostettiin Suuren Isänmaallisen sodan sotilaat ja Puna-armeija. Paikoille keksittiin toiset nimet ja alueen menneisyydelle pseudohistoria. (Raivo 2004.)

Muutoksessa hävitettiin karjalaisten kotiseutu ja vuosisatojen aikana kehittynyt monikirjoinen, moniuskontoinen kulttuuri, joka kehittyäkseen oli vaatinut sekä Venäjän että Suomen vuorovaikutusta.

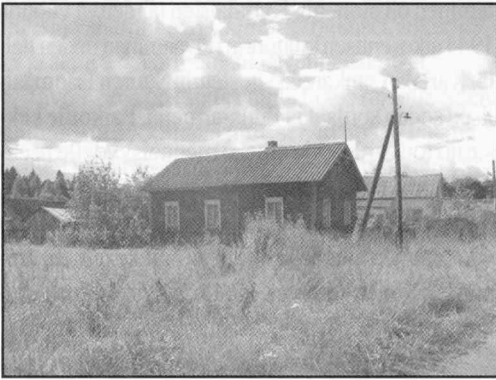
Väestön vaihduttua Karjala muuttui sekä fyysisesti että henkisesti. Laatokan meri ja pienet pellot hämmensivät Ukrainan ja Valko-Venäjän laajoilta peltoaukeilta tulleita uudisasukkaita. Maisema oli pieni-piirteistä ja rikkonaista. Peltotilkut, järvet, saaret ja kallioiset selänteet saivat maiseman vaikuttamaan elinkelvottomalta. Muutos oli suuri ja ikävä kotiseudulle valtava.

Leningradin ympäristö, Kannas, muutettiin puhtaan luonnon ja virkistäytymisen alueeksi, terveysvyöhykkeeksi. Soita kuivattiin, istutettiin mäntymet-

siä. Kulttuurimaisema koki suuren muutoksen. Kollektiivitalat ja agrikaupungit nousivat entisiin suomalaisiin maaseutukyliin. Maaseutu muuttui uuden viljelykulttuurin myötä. Suurtiloilte raivattiin lisää peltoalaa. Nk. perspektiivittömät kylät jäivät syrjäalueiksi. (Isatšenko 2004.)

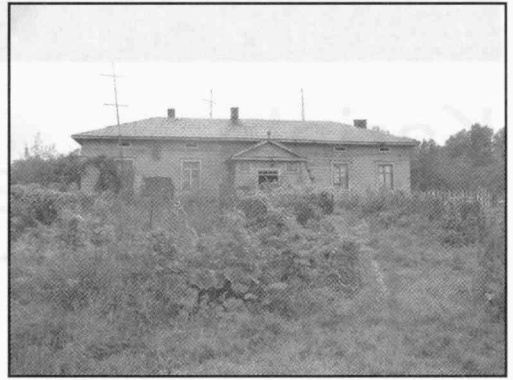
Kollektiivitalojen säännölliset raittikylät muuttivat maiseman täydellisesti, sillä itäsuomalainen kylärakenne oli toisenlainen. Kylien kehitys ja kulttuurimaisema rakennettuine kulttuuriympäristöineen ja perinnemaisemineen oli vuosisatojen tulos. Alueita yhdistivät paitsi historia myös vuosisatojen aikana syntyneet ja periytyneet paikkojen nimet. Neuvostokauden asuin- ja nimikulttuuri syntyivät lyhyessä ajassa. Osa nimistä käännettiin kyrillisille kirjaimille, osa vaihdettiin venäjänkieliseksi. (Raivo 2004; Isatšenko 2004.)

Tutkimuskohteena olevan Pukinniemen nimi muutettiin Berezovaksi, Koivukyläksi, kartanon koivukujan ja pihapiirin suurten koivujen mukaan. Muut alueen nimet käännettiin kyrillisille kirjaimille. Nimet, kuten Pukinniemi, Kokkokallio, Kaakinniemi, lienevät olleet pelkkiä sanoja uusille karjalaisille.



*Pukinniemen/ Berezovan raitin taloja. (Kuva: Kirsi Niukkanen 2004)*

Suomalaiskylien pienten tilojen asuinrakennukset siirrettiin pois alkuperäisiltä paikoiltaan. Suurten talojen ja kartanoiden talouskeskukset jätettiin useimmiten paikoilleen ja niistä tehtiin julkisia tiloja, kolhoositalojen yhteisiä tiloja tai esim. kouluja.



*Asilanhovin päärakennus toimi pitkään lastenkotina. (Kuva: Kirsi Niukkanen 2004)*

Toisin kävi uskonnollisen kulttuurin keskuksille, kirkkoille ja hautausmaille, joita tuhottiin kymmenittäin. Hautausmaiden päälle ajettiin multaa ja rakennettiin uusi hautausmaa tai koko alue otettiin kokonaan uuteen käyttöön ja muutettiin esim. parkkipaikaksi tai sotilaskasarmiksi.



*Hiitolan hautausmaan vanha portti ja sen takana hämmöttävä kuusikuja (Kuva: Kirsi Niukkanen 2004)*

Karjalaan paluu on ollut mahdollista 1980–1990-lukujen vaihteen jälkeen. Vuosikymmenien odotuksen aikana karjalaisen yhteisön keskuudessa kehkeytynyt yhteisen trauman ja nostalgisen muistelukun tuottama romantisoitu Karjala-kuva on kuitenkin särkynyt. Nykypäivän Karjala ja menneisyyden kokemuksista rakentunut muisto eivät kohdanneet toisiaan. (Paasi 1996, 281-282.)

## Sodanjälkeisen Karjala-kulttuurin syntyminen

Karjalaisen yhteisön ja uudenlaisen karjalaisen identiteetin muotoutuminen alkoi vuoden 1944 jälkeen, jolloin Karjalasta jouduttiin lähtemään lopullisesti. Evakuointisuunnitelma kattoi koko luovutetun alueen. Kulkureitit sekä levähdyspaikat ja tavaroiden säilytysvarikot oli tarkasti suunniteltu. Sodan jaloissa kaikki ei aina sujunut kuten piti ja moni menetti huolella pakkaamansa omaisuuden ainiaaksi. (Paukkunen 1993, 98-110; Waris 1958, 47-64.)

Luovutetuille kunnille oli määrätty sijoitusalueet. Tutkimuskohteena olevan Hiitolan lopullinen sijoitusalue ylsi Porin seudulta aina Merikarvialle asti. Asuttaminen tapahtui poikkeuslakien alaisuudessa, ja saatiin päätökseen vasta 1950–60-lukujen taitteessa. Suurtilojen maanluovuttajien ansiosta esim. Porin seudulle syntyi useita karjalaisyhteisöjä, joissa alueen taloluku oli kymmeniä ja jopa sata asumusta, kuten Leineperin ruukinkartanon alueella Kullaalla, jonne Hiitolan asukkaita sijoitettiin. Sopeutumisen helpottamiseksi alueille pyrittiin sijoittamaan naapurikylien asukkaita. (Paukkunen 1993, 179-187, 196; Waris 1958, 65-71.)

Karjalaisten kulttuuri muotoutuikin nopeasti tiiviiksi ja kollektiiviseksi. Valtakunnallinen Karjalan liitto perustettiin 1940. Luovutettujen kuntien asukkaat perustivat varainhoitosäätiöiden lisäksi yhdistyksiä ja seuroja.

Joillakin kunnilla on useampiakin yhdistyksiä. Hiitolan kunta perusti sekä Hiisi-säätiön että Hiitola-seuran 1940-luvulla. Helsingin seudulle on lisäksi perustettu Hiitolaiset ry 1950-luvulla. Yhteensä kuntien yhdistyksiä on Suomessa edelleen yli 30. Yhdistykset järjestävät tapahtumia, matkoja ja juhlia, leirejä sekä muuta toimintaa ympäri vuoden.

Muisteluperinne alkoi kehittyä 1940-luvun aikana. Karjalaisista muotoutui aktiivisesti toimiva yhteisö. Menetetyistä Karjalasta tuli yhteisön identiteetikertomuksen ydin ja myyttisen kaipauksen kohde. Karjalasta alettiin julkaista maisemakuvas-toja, muistelmia ja nostalgian sävyttämiä historiankirjoituksia.

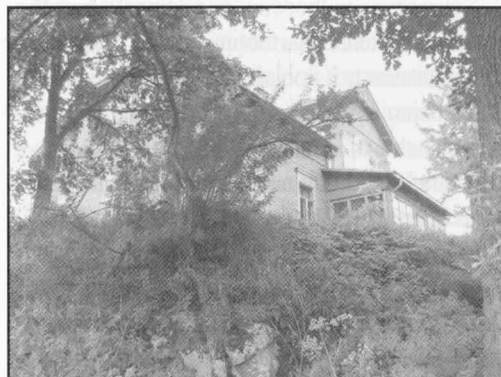
Karjalan todellisesta kohtalosta ei Suomessa tiedetty ennen 1980–90-lukujen vaihdetta. Niinpä ensimmäisten kotiseutumatkailijoiden yllätys oli totta, kun he saapuivat entiseen kotikuntaansa.

## Hiitolan Pukinniemi, elävä kylä ja kadotettu kotiseutu

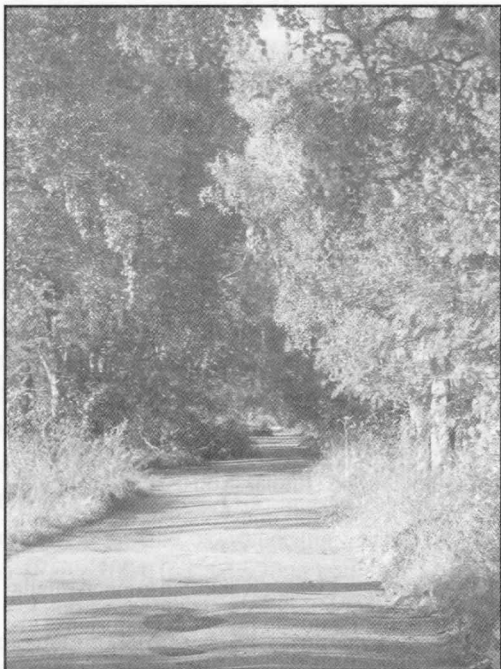
Hiitolan kunta sijaitsee entisen Keski-Karjalan alueella, Simpeleen ja Kaukolan sekä Kurkijoen kuntien rajanaapurina. Vuonna 1939 Hiitolassa oli 46 kylää ja noin 7000 asukasta. Aikojen kuluessa pitäjän keskuksiksi muodostuivat kirkonkylä sekä asemanseutu. Lisäksi Hiitolassa oli useita kartanoalueita. Näistä yksi oli tutkimuskohteena oleva Pukinniemi.

Pukinniemen kylä on Kaukolan kunnan rajalla Opriniemellä, Laatokan rannalla. Historiansa aikana Pukinniemi on toiminut kruunutilana, lahjoitusmaahovina sekä aateliskartanona 1800-luvun lopulta lähtien. Maanviljelysneuvos Edvard von Essen rakennutti v. 1880 nykyisen päärakennuksen sekä puutarhan ja pihaan johtavan koivukujan. Koivujen mukaan Pukinniemi myös nimettiin uudelleen neuvostoaikana. Näin aavistus alueen historiasta siirrettiin uusien asukkaiden tietoisuuteen. 1800-luvun lopulla rakennetun Pietarin rautatien ansiosta Pukinniemeen syntyi ratatyöläisten yhteisö joka käsitti kymmeniä asuinrakennuksia. (Kempinen 1972, 344-350.)

Alueen rakennuksista ei alkuperäisillä paikoil-



*Pukinniemen kartanon päärakennus vanhojen puutarhan puiden katveessa. (Kuva: Kirsi Niukkanen 2004)*



*Kartanoon johtanut koivukuja (Kuva: Kirsi Niukkanen 2004)*

laan ole kartanon päärakennuksen lisäksi kuin muutama. Kartanon talouskeskuksen alue niemen kärjessä on muuttunut paljon. Vielä 1950-luvulla rakennukset olivat kolhoosin käytössä ja entinen karjapihakin rakennuksineen jäljellä. Tämä ei lie mikään ihme, sillä 1940-luvun taitteessa mallitilaksi kohonneen kartanon huippumodernin navetan rakennuksiin oli vedetty sekä vesijohdot että asennettu sähkö. Myöhemmin ne on purettu uudisrakennusten tieltä.

Nekrasovan kolhoosikylää rakennettaessa Pukinniemen rakennuksia tuotiin mm. kartanon edustalla sijaitsevasta Kilpolansaaresta ja sijoitettiin lähelle Pukinniemen kartanon talouskeskusta, vastarakennetun tien varteen.

Muutoksista huolimatta maiseman suomalaiset piirteet eivät jää huomaamatta. Mutkittavat hiekkatiet, puhelinpylväät, ketokasvit, männyt ja koivut ovat tutunolaisia. Ensivaikutelman haihduttua huomaa menneisyyden olevan läsnä vain fragmentteina. Rakennuskanta on outoa: vinolautavuoraukset, korkeat, jyrkät satulakatot tai mansardikatot, monimutkaiset uudet datšat, erikoisen malliset ruu-

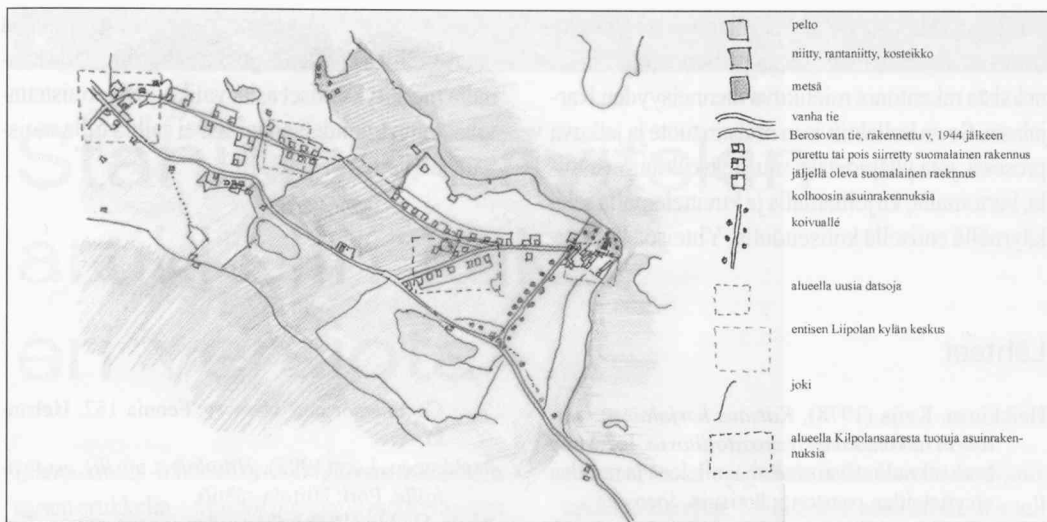


*Entisen kartanon eteiskamarin kakkuuni (Kuva: Kirsi Niukkanen 2004)*

tujaot ikkunoissa. Oudoilta vivahtavat myös verkoaidoin aidatut pihat, koirien haukunta, kovaääniset rekat, savunhaju. Uudet rakennukset, pellot ja tiet ovat ilmestyneet muiden Karjalan kylien mukaisesti myös Pukinniemeen. Nykyisin kolhoosi-ajatkin ovat jo historiaa. Kauppa, klubi ja koulu on lakkautettu, eikä ympärivuotista asutustakaan ole kuin harvakseltaan. Kylän keskus sijaitsee edelleen Opriniemessä.



*Pukinniemen/ Berezovan kolhoosiasunto on nykyisin loma-asunto, datša. (Kuva Kirsi Niukkanen 2004)*



Kartta Pukinniemestä. (Piiirros Kirsi Niukko)

Kartanon päärakennus on arkkitehtipiskelijoiden koulutustilana ja virkistystoiminnan käytössä. Entisestä kartanon päärakennuksesta voi käydä vuokraamassa veneen Laatokan risteilylle. Moni on vuokrannut vanhan kolhoosiasumuksen lomakäyttöön, mutta myös uusia datsoja on rakennettu. Köynnöksiä, elämänlankaa ja humalaa pursuavien piha-aitojen takana ovat hoidetut puutarhat kukkineen, vihannesModulein ja omenapuineen. Laatokan ranta on haluttu lomapaikka.

Siirtokarjalaiselle käynti Pukinniemessä tuottaa kuitenkin pettymyksen, sillä suomalaisten muistamaa Karjalaa siellä ei enää ole. Sinne palaaminen on mahdotonta. Koko alue on muuttunut vieraaksi. Muuttuneet maisemat ja uudet rakennukset koetaan sopimattomiksi ja vääriksi, toiseudeksi, ”venäläiseksi”. Vanha Karjala löytyy enää entisten suomalaisrakennusten jäljellä olevista fragmenteista, portaista, kivijaloista ja entisen pihapiirin mieleen tuomista muistoista.

Jotkut käyvät Karjalassa vain kerran, jotkut vuosi toisensa jälkeen. Muistojensa vaalijoille entisestä ”Karjalan kodista” tulee missio, tehtävä, huolenpito ja toiminnan kohde. Sieltä mukana tuodut pienet esineet, vesi tai hiekka pullossa, saunankivi, kukat muuttuvat reliikeiksi, kun kotilähteen vedellä kastetaan lastenlapsia tai siitä keitetään juhannuskahvit, kivi asetetaan takan reunalle ja kukat istute-



Kolhoosiasunnon läheisyydestä löytynyt jauhinkivi on suomalaista perua (Kuva Kirsi Niukko 2004)

taan kukkamaahan.

Juurien ja menneisyyden etsiminen ulottuu myös toiseen ja kolmanteen sukupolveen asti. Jälkipolvien kohdalla ei kuitenkaan aina ole kysymys haikeudesta ja Karjalan kaipuusta vaan halusta ja uteliaisuudesta nähdä vanhempien ja isovanhempien kotipaikka. Käyminen kivijalalla ei herätä kipeitä muistoja vaan löytämisen iloa. Käsitys omasta kotimaasta ja sen rajoista on toinen kuin siirtoväen sukupolvella.

Tutkimuksen tavoitteena on pohtia karjalaisen yhteisön kollektiivisesti tuottaman Karjalan maisemakuvan sekä historiallisen maiseman ja nykymai-

seman välisiä yhteyksiä. Karjalakuva on suurelta osin vuosikymmenten aikana muistinvaraisista aineksista rakentunut mielikuva menneisyyden Karjalasta. Se on kollektiivisen muistin tuote ja jatkuva prosessi, jota ylläpidetään muistelukultuurin avulla, kertomalla, kirjoittamalla ja kuvittelemalla sekä käymällä entisellä kotiseudulla. Yhteisöä koossa-

pitävänä voimana kollektiivisen muistin toimintaa ohjaa muistin politiikka, jonka avulla yhteisön kannalta merkitykselliset asiat valikoituvat muistettaviksi, muu unohtetaan tai sen ei sallita tulla muistetuksi. (Peltonen 2003, 13.)

## Lähteet

- Heikkinen, Kaija (1978), *Katsaus karjalaisen kulttuurin tutkimukseen Neuvostoliitossa*. Joensuun korkeakoulu. Historian, maantieteen ja muiden aluetieteiden osaston julkaisuja. Joensuu.
- Isatšenko, Grigori (Painossa), *Karelian Isthmus Landscape and Its Imagery since 1944*. Fennia 182. Helsinki.
- Kempinen, Ivar (1972), *Hiitolan kylähistoria*. Pori: Hiitola-säätiö.
- Paasi, Anssi (1996), *Territories, Boundaries and Consciousness. The Changing Geographies of the Finnish-Russian Border*. Chichester: John Wiley & Sons.
- Peltonen, Ulla-Maija (2003), *Muistin paikat. Vuoden 1918 sisällissodan muistamisesta ja unohtamisesta*. Suomalaisen Kirjallisuuden Seuran toimituksia 894. Helsinki: Suomalaisen Kirjallisuuden Seura.
- Raivo, Petri (Painossa), *Karelia Lost or Won – Materialization of a Landscape of Contested and*

*Commemorated Memory*. Fennia 182. Helsinki.

Paukkunen, Leo (1993), *Hiitolaiset uusille asuin-joille*. Pori: Hiitola-säätiö.

Waris, Heikki (1958), *Siirtoväen sopeutuminen. Tutkimus Suomen karjalaisen siirtoväen sosiaalisesta sopeutumisesta*. Helsinki: Otava.

### Julkaisematon kirjallisuus:

Häyrynen, Maunu (2004), *Project Description – Transboundary Landscapes*.

### Karttalähde:

Topografinen kartta Käkisalmen lääniin kuuluneesta Hiitolan pitäjästä v. 1939  
Kenttäkäynnit Hiitolassa toukokuussa ja elokuussa 2004.