

Magnitogorsk – ensimmäinen sosialistinen kaupunki

M i k k o Y l i k a n g a s

Magnitogorskin teräskombinaatin (MMK) rakentaminen oli Neuvostoliiton ensimmäisen viisivuotissuunnitelman suurin ja haasteellisin hanke.¹ Se liittyi suureen Ural-Kuznetsk -projektiin, jonka tarkoituksena oli naittaa Magnitnaja-vuoren rikas rautamalmi noin 2000 kilometrin päässä sijaitsevan Kuznetskin altaan kivihiiilen kanssa. Samalla oli tarkoitus suunnitella ja rakentaa kombinaatin työläisille kaupunki. MMK ja kaupunki rakennettiin käytännössä tyhjälle paikalle, sillä lähistöllä sijaitsevassa Magnitnajan kylässä asui 1920-luvun puolivälissä vain noin kolmetuhatta asukasta. Neuvostoliiton kansankomissaarien neuvosto päätti virallisesti MMK:n rakennustöiden aloittamisesta 16. tammikuuta 1929, ja rakennustyöt alkoivat samana keväänä maaliskuun 10. päivänä (Baikov 1939, 7).

Magnitogorskin rakentamisella oli suuri taloudellinen, ideologinen ja psykologinen merkitys koko Neuvostoliitolle. Se edusti neuvostovallan dynaamisuutta ja agraarisen maan nousua lännen teollisuusmahtien rinnalle ja ohi. Se oli kommunismin vastaus talouden syvimpään ahdinkoon syöksyneelle kapitalistiselle maailmalle. Magnitogorskin kaupungin oli myös tarkoitus olla sosialistisen kaupunkisuunnittelun mallikappale – ensimmäinen kaupunki, josta puuttuisivat täysin kapitalismin ehdoilla kasvaneiden kaupunkien haitat. Siitä piti tulla moderni, tehokas ja terveellinen teollisuuskaupunki, jossa työläisten oli hyvä elää, jossa uusi ihminen saattoi työn ohella levätä, urheilla, opiskella ja ke-

hittää itseään. Magnitogorskin tuli toimia myös sosiaalisena muuntajana. Keskuskomitean mukaan sen tuli olla koulu, jossa todellisen ensiluokkaisen työläisen hahmo ja tietoisuus kehittyivät. (Bulatov & Gekker 1931, 139.) Magnitogorskissa kommunismin oli määrä siirtyä utopiasta käytäntöön. Sen piti olla myös ensimmäinen kaupunki ilman kirkkoa, pappeja ja vankilaa.² Myös teknisessä mielessä sekä MMK:n että sosialistisen kaupungin oli tarkoitus edustaa teollistumisen, automatisaation, tehokkuuden ja rationalismin kärkeä. Bolshevikkien keskuskomitea totesi päätöslauselmassaan vuonna 1930, että Magnitogorskin tuli olla käytännön koulu, jossa hahmoteltaisiin ja opittaisiin sosialistisen työn, tekniikan ja kaaderien kouluttamisen uudet metodit ja muodot (KPSS 1930, 119). Sosialistinen ihminen siirtyisi uuvuttavasta uurastuksesta koneiden aikakaudelle, jolloin masuunit toimisivat napin painalluksella eikä ihmisen tarvitsisi kuluttaa aikaa ruoanvalmistukseen, pyykinpesuun tai lastenhoitoon.

Magnitogorskin kuva laajennettiin julkisuudessa myyttisiin mittasuhteisiin. Työprikaatit haastivat lehtien sivuilla toisiaan ahertamaan Magnitogorskin sankareiden mallin mukaan, kirjailijoita vaadittiin tuottamaan Stalinin aikakauden arvoisia suurteoksia, ”kirjallisuuden magnitogorskeja”. Se oli tarunhohtoinen kaupunki, josta kaikki olivat kuulleet, mutta jossa vain harvat olivat varsinaisesti käyneet. Magnitogorskin tuli riuhtaista koko Neuvostoliitto ylös Leninin kiroamasta ”puoliaasialaisesta pimeydestä ja taikauskosta”. Kuten Valentin Katajev kirjoitti kaupunkia kuvaavassa romaanissaan *Vremja, vperjod!*, Magnitogorskin jälkeen Neuvostoliitto ei enää koskaan olisi Aasiaa (Katajev 1983, 301).



Magnitogorskia rakennetaan

Konkreettisten suunnitelmien keräämiseksi Kansankomissaarien neuvosto julisti tammikuussa 1930 Magnitogorskin kaupungin suunnittelukilpailun. Suunnittelulle annettiin aikaa vaivaiset kolme kuukautta, mikä henki ensimmäisen viisivuotissuunnitelman iskutempoa. Samaan aikaan oli käynnissä muitakin suunnittelukilpailuja, joissa etsittiin uudelle ihmiselle ja aikakaudelle sopivaa asumismuotoa. Kulttuurivallankumous oli samaan aikaan kii-vaimmillaan, mikä heijastui myös kaupunkisuunnitteluun. Magnitogorskin suunnitteluun liittyi monia periaatteellisia ja ideologisia kysymyksiä, joista neuvostoarkkitehdit väittelivät. Tällaisia kysymyksiä olivat uuden sosialistisen asutuksen muoto (urbanismi / disurbanismi), kollektiivisen elämäntavan rakentaminen ja kaupunkien rakenne (pien-talot / asuinkombinaatit). Sovnarkomin kilpailuun otti osaa kuusitoista ehdotusta, joista mielenkiintoisimmat nykyajan näkökulmasta olivat Mihail Barštšin, Vjatšeslav Vladimirovin, Mihail Ohitovitšin ja Nikolai Sokolovin disurbanistinen ”Magnitogore”-niminen ehdotus sekä Ivan Leonidovin johtaman ryhmän ehdotus. Ensimmäiselle sijalle

kilpailussa valittiin kuitenkin professori Sergei Tšernyševin ehdotus (Bulatov & Gekker 1931, 148; vrt. Kotkin 1997, 109; SA 1930a, 38-56; SA 1930b, 1-4). Se oli tavanomainen suunnitelma ilman erityisiä innovaatioita. Siinä oli kuitenkin kiinnitetty huomiota ihmisten jokapäiväisen elämän toimintojen kollektiiviseen järjestämiseen puolueen esittämien näkemysten mukaan. Tšernyševin suunnitelmassa työläisten asunnot ja ruokalaitokset sijaitsivat mahdollisimman lähellä tuotantolaitoksia. Tällä pyrittiin vähentämään työmatkoihin kuluva ”turhaa” aikaa. Masuuniunit sijaitsivat keskimäärin 125 metrin päässä asunnoista, martinuunit ja valut 75 metrin ja valannevalssilaitos 136 metrin päässä asunnoista. Sosiaalitoimien sijoittamisessa noudatettiin kahta periaatetta: mahdollisimman suuri keskittäminen ja työläisten tehokas siirtyminen paikasta toiseen. Suunnittelussa pyrittiin näin ollen estämään työvuorojen vastakkaiset liikesuunnat, jotka olisivat aiheuttaneet ruuhkia ja jonoja ja vähentäneet työaikaa. Työpaikkojen välittömässä yhteydessä sijaitsevis-sa pukuhuoneissa työläisillä oli käytössään suihkut (kuuma ja kylmä vesi). Vaatteista huolehti tekni-

kan viimeisintä huutoa oleva mekaaninen vaatekaappi. MMK:ssa työskenteleville naisille (8-10% työvoimasta) oli suunniteltu erityispalveluita, jotka mahdollistivat myös imettävien äitien työssäkäynnin. Näin vältettiin ”kotiiideistä” aiheutuva painolasti. Kombinaatin kaikilla kolmella portilla oli kaksi huonetta imetystä varten. Tehdasalueella ei ollut seimiä eikä lastentarhoja, vaan ne sijaitsivat sosialistisessa kaupungissa, josta lapset oli tarkoitus kuljettaa linja-autoilla imetyshuoneisiin (Bulatov & Gekker 1931, 136-137). Työläiset nauttivat päivittäiset ateriansa suurimmaksi osaksi tehdasalueella. Ruoanlaitosta huolehtivat tehdaskeittiöt, jotka valmistivat lämpimiä aterioita ympäri vuorokauden. Työläiset söivät sosiaalilitojen yhteydessä toimivissa ruokaloissa tai työpisteissä, joihin ruoka kuljetettiin termoksissa (ibid, 138, 148).

Mikään saaduista ehdotuksista ei kuitenkaan täysin tyydyttänyt rakennusprojektin johtoa, ei edes professori Tšernyševin suunnitelma. Tästä syystä Magnitogorskin yleiskaavan suunnittelu annettiin Valtiollisen kaupunkisuunnitteluinstituutin (*Giprogor*) tehtäväksi. Suunnitelman pohjana käytettiin Tšernyševin ehdotusta. Suunnitelmaa muutettiin esimerkiksi siten, että kaupungin asukasmääräksi oletettiin 32 000 hengen sijaan 80 000 henkeä ja maksimiasukaslukuksi asetettiin 120 000 henkeä. Kaupunkirakentamisen teknisten kysymysten ratkaisemiseksi muodostettiin suunnittelukomissio, jota johti professori Tšernyšev. Komissioon kuului myös saksalainen arkkitehti Ernst May. May oli kutsuttu keväällä 1930 Neuvostoliittoon luennoimaan arkkitehtuurista ja kaupunkisuunnittelusta Moskovassa, Leningradissa ja Harkovissa. Mayn ollessa Moskovassa Kunnallistalouden ja asuinrakentamisen keskuspankki (*Tsekbank*) solmi hänen kanssaan alustavan sopimuksen, jonka mukaan May kokosi ulkomaalaisista spesialisteista työryhmän Tsekbankin palvelukseen. Työryhmän tarkoituksena oli tarkastaa uusien kaupunkien rakennussuunnitelmat ja ottaa myös osaa kaupunkien suunnitteluun (Han-Magomedov 2001, 259; vrt. Bulatov & Gekker 1931, 148 ja Kazarinova & Pavlitšenkova 1961, 17; Buekschmitt 1963, 6, 59, 64).³ May oli saavuttanut kansainvälistä nimeä suunnit-

telemalla työläisasuntoalueita mm. Westhausenissa Frankfurtissa. May oli suunnitellut tiiviitä ja funktionaalisia asuinkomplekseja, joiden välittömässä yhteydessä oli julkisia palveluja, esimerkiksi lasten päiväkotia, pesuloita, leikkikenttiä, kouluja ja teattereita. May korosti lisäksi hygienian merkitystä sekä sitä, että myös työläiset pääsivät nauttimaan auringonvalosta ja puhtaasta ilmasta. Hän suunnitelti kustannusten ja aikataulun kurissa pitämiseksi standardisoituja, ”valmiita” asuntoja, joissa kaikki oli asennettu valmiiksi kalusteita ja keittiökoneita myöten (Diehl 1976, 6-50; Buekschmitt 1963, 49, 79).⁴

Magnitogorskin sosialistisen kaupungin sijoittamiselle oli olemassa kaksi vaihtoehtoa: asutus voitiin rakentaa joko Ural-joen vasemmalle rannalle, missä MMK ja kaivokset sijaitsivat, tai tyhjälle oikealle rannalle. Viimeksi mainittu vaihtoehto olisi vienyt asutuksen kauemmaksi teollisuusalueelta. Se olisi vaatinut sillan rakentamista ja kokonaan uuden rakennustyömaan siirtämistä toiselle rannalle.⁵ Tästä syystä oikean rannan suunnitelmasta luovuttiin ja rakentamista jatkettiin vasemmalla rannalla aikaisemmin tehtyjen päätösten mukaisesti. Vasemman rannan valitsemiseen asutuksen paikaksi vaikutti paljon myös se, että meteorologisten tietojen mukaan alueella vallitsivat lounaaseen puhaltavat tuulet, jotka veisivät tehtaan ilmansaasteet pois päin asuinalueelta. Meteorologiset tiedot olivat kuitenkin vuosikymmeniä vanhoja ja perustuivat tietoihin sääasemalta, joka sijaitsi 50 km päässä Magnitogorskista. Rakennustöiden ollessa jo käynnissä paljastui karmea totuus: vallitseva tuulensuunta oli etelään ja kaakkoon (33,7%) eli ilmansaasteet kulkeutuivat tehtaalta ja kaivosalueelta suoraan asuinalueelle (Kazarinova & Pavlitšenkova 1961, 34; Scott 1943, 96).⁶

Kaupungin pelastusyritys

Tšernyševin johtama komissio matkusti Magnitogorskiin lokakuun lopulla 1930 ja tuli tuuliolojen ja alueen topografian vakuuttamana siihen tulokseen, että sosialistinen kaupunki oli tarkoituksenmukaisinta rakentaa Ural-joen oikealle rannalle, Euroo-



Magnitogorskin telttakylä (Kotkin 1997).

pan puolelle. Rakennushallinto ei kuitenkaan hyväksynyt komission tekemää muutosehdotusta, sillä Tšernyševin alkuperäisten suunnitelmien mukaan sosialistinen kaupunki oli tarkoitus rakentaa nimenomaan vasemmalle rannalle, Aasiaan. Kaiken lisäksi asutus- ja rakennustoiminta oli jo lähtenyt käyntiin vasemmalla rannalla teollisuusalueen vieressä. MMK:n ensimmäiset rakentajat, arviolta 25 000 henkeä, saapuivat paikalle keväällä 1929. Sosialistisen kaupungin ensimmäisen asuintalon peruskivi muurattiin 5. heinäkuuta 1930 juhlallisesti 14 000 ihmisen hurratessa siitä huolimatta, että edes yleiskaavaa ei ollut vielä olemassa. Syyskuussa 1930 Magnitogorskissa asui noin 30 000 ihmistä, mutta asukkaiden määrä nousi kesään 1931 mennessä jo sataan tuhanteen (Kazarinova & Pavlitšenkov 1961, 13). Asutus keskitettiin kaikesta huolimatta saasteiselle vasemmalle rannalle, sillä se turvasi MMK:n valmistumisen aikataulussa. Loppujen lopuksihan MMK:n tuotanto oli koko Magnitogorskin suunnittelun lähtökohta (Han-Magomedov 2001, 262). Tilapäisasunnot jouduttiin rakentamaan aivan tehtaiden välittömään läheisyyteen jo pelkästään käytännön syistä. Teollisuusalue

levittäytyi hyvin laajalle alueelle ja alueelta puutui aluksi kaikki liikenneyhteydet ja tiet. Kun rakennustöiden pääpaino keskittyi teollisuuslaitosten pystyttämiseen, joutuivat sosialistisen kaupungin asukkaat asumaan ”tilapäismajoituksessa”. Ensimmäiset rakentajat asuivat pääosin teltoissa ja myöhemmin myös parakeissa, joita nousi tuhansittain tehdasalueen välittömään läheisyyteen ilman mitään suunnittelua (Kazarinova & Pavlitšenkov 1961, 13, 198; Kotkin 1997, 110).

Professori Tšernyšev totesi lokakuussa 1930, ettei hänen suunnitelmaansa voinut toteuttaa vasemmalla rannalla. Toisaalta Magnitogorskin yleiskaavan piti olla valmis marraskuun 25. päivään mennessä (siis jo kuukauden kuluttua), ja oikean rannan suunnitelmaan sisältyi useita ongelmakohtia, joiden ratkaisu olisi vaatinut enemmän aikaa. Ernst May ehdotti tässä vaiheessa Tsekombankille, että hänen ryhmänsä voisi laatia kahdessa viikossa uuden ehdotuksen vasemman rannan yleiskaavaksi. (Buekschmitt 1963, 60; Kazarinova & Pavlitšenkov 1961, 17; vrt. Kotkin 1997, 110).⁷ Magnitogorsk antoi Maylle ainutlaatuisen tilaisuuden, jota jokainen kaupunkisuunnittelija ja arki-



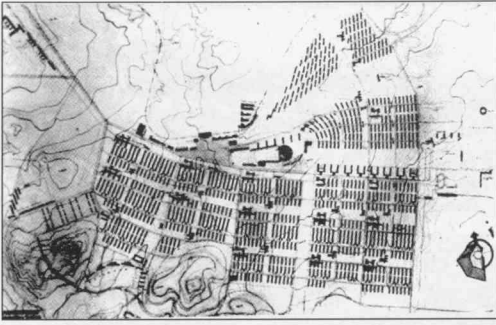
Magnitogorskin 5. sektorin asuinparakkeja (Kotkin 1997).

tehti olisi kadehtinut. Maylle avautui mahdollisuus toteuttaa ammatillisia, sosiaalisia ja sosialistisia pyrkimyksiään suunnittelemalla tyhjälle paikalle kokonainen teollisuuskaupunki asuinkortteleineen ja yhteiskunnallisine palveluineen. May pyrki vähentämään ilmansaasteiden vaikutusta siirtämällä kaupungin asutuksen ainakin kahden kilometrin päähän tehtaasta. Se oli vaikeaa, koska asuinrakennustyöt olivat jo hyvässä vauhdissa Tšernyševin suunnitelman mukaan aivan tehtaan portin ulkopuolella (Kotkin 1997, 111). Asutuksen siirtäminen kauemmaksi tehtaasta osoittautui ongelmalliseksi siitäkin syystä, että rakentamiseen soveltuva alue oli varsin mäkistä. Yleisesti maasto oli alavaa, mutta joen patoamisen seurauksena syntynyt tekojärvi, teollisuuslaitosten sijainti ja Tšernyševin suunnitelman mukaan rakennetut talot rajoittivat mahdollisuuksia (ibid, 111-114).

Mayn ryhmän laatima ensimmäinen suunnitelma valmistui marraskuussa 1930 ja korjattu versio maaliskuussa 1931. Suunnitelmaa kiitettiin julkisuudessa siitä, että se vastasi niihin vaatimuksiin, jotka puolueen keskuskomitea oli esittänyt päätöslauselmassaan 16.5. 1930. Puolueen keskuskomitea

edellytti, että työläisasutuksen kehityksessä tuli ottaa lähtökohdaksi jokapäiväisten toimintojen ja palveluiden yhteiskunnallistaminen. Käytännössä se tarkoitti laitospesuloiden ja -keittiöiden, ruokaloiden, yhteissaunojen, seimien ja lastentarhojen rakentamista. Tällä pyrittiin siihen, ettei työläisten (etenkään naisten) aikaa kuluisi kotilieden orjuudessa ja muussa ”turhassa” aherruksessa, joka voitiin kollektiivisesti tehdä paljon vähemmällä vaivalla. Puolue vaati myös, että uusien kaupunkien suunnittelussa tuli ottaa huomioon vihervyöhykkeen rakentaminen tuotantolaitosten ja asutuksen väliin. Työläisille tuli turvata moderni, hygieeninen elinympäristö toimivine kulkuyhteyksineen, vesijohtoverkostoineen, viemäröintineen sekä tarvittavine terveys- ja virkistysmahdollisuuksineen. Kaikki tämä piti kaiken lisäksi rakentaa mahdollisimman edullisesti (Han-Magomedov 2001, 264; KPSS 1930, 119; Strumilin 1930, 91; Miljutin 1930, 33).⁸ Mayn suunnitelma vastasi uuden elämäntavan organisointia koskeviin kysymyksiin ja oli mahdollisimman taloudellinen (Bulatov & Gekker 1931, 148; vrt. Han-Magomedov 2001, 260).

Mayn alkuperäisessä suunnitelmassa Magnito-



Ernst Mayn laatima Magnitogorskin yleiskaava, heinäkuu 1931 (Han-Magomedov 2001, 255).

gorskin kaupunki levittäytyi 17 km pitkänä vyöhykkeenä etelästä pohjoiseen. Asutus keskittyi kolmelle alueelle. Etelässä sijaitti 154 000 asukkaan kaupunginosa ja pohjoisessa 45 000 asukkaan ”satelliitti”. Niiden väliin jäi tilapäisasutusta. Asutus muodostui pääasiassa yhdensuuntaisista viisikerroksisista talorivistöistä, jotka oli sijoitettu siten, että kaikki olisivat päässeet nauttimaan valosta ja ilmasta. Rakennukset muodostivat suuria kortteleita 6000 työläistä varten. Jokainen kortteli jakaantui kolmeen rakennuskompleksiin. Jokaisessa korttelissa oli tarvittavat palvelut korttelin asukkaille ja mm. urheilukenttä. Kaupunki ei ”kapitalistiseen tapaan” jatkautunut erinäköisiin ja -laatuisiin rakennuksiin, jotka heijastivat luokkayhteiskunnan eroja. May suunnitteli kaikki talot samannäköisiksi, koska sosialistisessa kaupungissa asui vain yksi työtätekevien luokka (Han-Magomedov 2001, 265).

Mayn suunnitelma vastasi puolueen esittämiä vaatimuksia sosialistisen kaupungin asukkaiden elämän jokapäiväisten toimintojen ja palveluiden kollektivisoimisesta. Rakennukset koostuivat pääosin yhden huoneen soluasunnoista, jotka sijaitisivat pitkän käytävän varrella. Asunnoissa ei ollut keittiöitä, eikä taloissa ollut edes yhteiskeittiöitä, sillä kansankomissaarien neuvoston vahvistama kaupunkisuunnitelma lähti siitä, että sosialistisessa kaupungissa tulisi tähdätä jokapäiväisen elämän mahdollisimman täydelliseen kollektivisointiin. Työläiset tulisivat ruokailemaan suurissa joukkoruokaloissa, joiden laskettiin pystyvän alkuvaiheessa ruokkimaan 74 000 asukasta viidessä vuorossa. Keittiön sijaan jokaisessa asunnossa oli pieni keit-

tokomero, jossa saattoi lämmittää kaupungin teollisuuskeittiön valmistamia eineksiä. Suunnitelmiin mukaan työläinen saattoi tilata haluamansa einokset ennakolta ja kotimatallaan hakea ne korttelinsa jakelupisteestä. Keittokomerotkin olivat vain ”siirtymävaihetta” varten. Ne oli määrä poistaa siten kun kaikki kaupungin asukkaat voitiin ruokkia ruokaloissa. Yhteisruokailulla oli tärkeä sija suunnitelmissa, jotka tähtäsivät tehokkuuteen, säästöön ja ihmisten tasapääistämiseen. Vuonna 1930 jo 6,6% Neuvostoliiton väestöstä ruokittiin joukkoruokaloissa, ja tavoitteena oli, että vuonna 1933 yhteisruokailun piiriin olisi kuulunut jo 70% väestöstä (Strumilin 1930, 87, 112). Magnitogorskin siirtymävaiheen suunnitelmiin kuului niin ikään kolme toria, joilta työläiset saattoivat käydä ostamassa vihanneksia ja hedelmiä (Bulatov & Gekker 1931, 150). Kansankomissaarien neuvoston ohjeen mukaan myös kaupungin ulkomuodossa tuli pyrkiä yhdenmukaisuuteen. Mayn alkuperäisen suunnitelman mukaisesti niin rakennukset kuin asunnotkin olivat hyvin yksinkertaisia, jopa rujoja elementtirakennelmia, minkä toivottiin nopeuttavan talojen pystytystä ja vähentävän kustannuksia (Kotkin 1997, 116). Rakennustyössä pyrittiin käyttämään parhaiten saatavilla olevaa materiaalia. Kokotiiliseinät korvattiin mm. ontoilla seinillä, jotka täytettiin piimaalla, jota lähiseudulla oli runsaasti saatavana. Tiilipulan vuoksi May käytti Magnitogorskissa myös betonilaattoja, joita hän oli menestyksekkäästi käyttänyt Saksassa. Laattoja käyttämällä saatiin tiilien tarve vähennettyä viidesosaan normaalista tarpeesta. Tiiliä tarvittiin enää lähinnä vain talojen verhoiluun. Asuntojen kaikki kalusteet ja muu sisustus olivat standardisoitua massatuotantoa (Bulatov & Gekker 1931, 151).

Mayn suunnitelman viimeistelty graafinen muokaus teki vaikutuksen komissioon. Komissio hylkäsi kaikki muut suunnitelmat ja antoi Mayn ryhmälle tehtäväksi jatkaa sosialistisen kaupungin yleiskaavan suunnittelua. Mayn laatiman hyvän luonnoksen lisäksi päätökseen vaikutti se, että yleiskaavan valmistumista ei enää yksinkertaisesti voitu odottaa. Suunnittelukomissio määräsi kuitenkin, että joen oikealla rannalla oli tehtävä tarvittava kar-

toitus, koska se katsoi, että kaupunkiasutuksen rakentaminen oikealle rannalle tulisi jossain vaiheessa ajankohtaiseksi.

Ulkomaalaisen arkkitehdin kiinnittäminen vastuulliseen ja poliittisesti erittäin tärkeään tehtävään johtui tosiasioiden tunnustamisesta. Magnitogorskin teräskombinaatin suunnittelussa ei ollut varaa jättää mitään harrastelijoiden tai hutiloinnin varaan. Neuvostojohto tunnusti avoimesti sen, että aikakauden paras tekninen osaaminen löytyi lännestä.⁹ Siksi myös koko MMK:n suunnittelu ja rakennustöiden johto annettiin maaliskuussa 1930 alan johtavan yhdysvaltalaisen McKee-yhtiön tehtäväksi. McKeeille annettiin peräti kaksi kuukautta aikaa toimittaa maailman suurimman ja ajanmukaisimman teräskombinaatin täydelliset piirustukset. Neuvostoliitossa työskenteli tuohon aikaan suuri joukko länsimaisia arkkitehtejä (mm. Le Corbusier, Walter Gropius ja Bruno Taut) ja teknisen alan asiantuntijoita. On myös syytä huomioda, että 1920-30-luvun Neuvostoliiton idealistinen kaupunkisuunnittelu juontui pitkälti eurooppalaisista esikuvista. Se ammensi ideoita Fourierista, Owenista, Howardista ja Soria y Matasta. Neuvostoarkkitehteillä oli 1920-luvun puolesta välistä lähtien ollut kiinteät yhteydet juuri saksalaisiin arkkitehteihin ja erityisesti Bauhausin kommunisteihin. Korkean tason yhteistyö ulkomaalaisten kanssa ei siis ollut tuolloin täysin vierasta. Magnitogorskin teräskombinaatin ja sosialistisen kaupungin suunnitteluun ja rakentamiseen osallistui suuri määrä ulkomaalaisia yhtiöitä ja satoja (ellei tuhansia) ulkomaalaisia ammattimiehiä, insinöörejä ja arkkitehteja. Kun May vuonna 1930 oli koonnut työryhmää Tsekkobankin palvelukseen, halukkaita asiantuntijoita ilmaantui peräti 1400. Saksalaiset värvääjät edellyttivät halukkailta lähtijöiltä ”rautaista vatsaa, hyviä hermoja ja paljon huumorintajua”. Monet lähtivät aatteen palosta, toiset ainutlaatuisen tilaisuuden houkuttelemina ja toiset pelkästään töitä saadakseen. Toisin kuin monet työtovereistaan May ei ollut kommunisti, vaan lähinnä sosialidemokraatti. Neuvostojohtoa ei Mayn ”menševikkiysi” huolettaanut. Mayn odotettiin tuovan mukanaan edistyksellisiä funktionalistisia ideoita, teknistä ja kustannus-

tehokasta osaamista (Kazarinova & Pavlitšenkov 1961, 17; Han-Magomedov 2001, 252-257, 264; Junghans 1980, 110; Diehl 1976, 3).

Päätöksistä huolimatta kiista kaupungin asutuksen paikasta jatkui kiivaana ja hidasti suunnittelua. Vuoden 1930 lopulla Uralin kokeellinen rakennusinstituutti ehdotti asutuksen siirtämistä joen oikealle rannalle. Samaan näkemykseen yhtyi myös Kunnallistalouden hallinnon Uralin alueen osasto maaliskuussa 1931 Kunnallistalouden päähallinnolle tekemässään esityksessä. Myös päähallinnon tieteellis-tekninen neuvosto piti siirtoa perusteltuna terveydellisistä, hygieenisistä ja geologisista syistä. Neuvostohallitus hylkäsi kuitenkin kaikki ehdotukset, jotka olisivat viivyttäneet MMK:n tuotannon käynnistämistä. Kaksi ensimmäistä masuunia oli nimittäin määrätty käynnistettäväksi 1.10. 1931 (Kotkin 1997, 43-44, 50).¹⁰ Hallitus määräsi 30.5. 1931, että Magnitogorsk piti rakentaa Ural-joen vasemmalle rannalle (Kazarinova & Pavlitšenkov 1961, 18; Postanovlenije 1931). Vasemman rannan suunnitelma sai näin korkeimman tahon tuen, vaikka se tiedettiin jo monessa suhteessa paljon huonommaksi vaihtoehdoksi. May laati varmuuden vuoksi vaihtoehdoisen suunnitelman myös oikeaa rantaa varten. Tämä malli olisi jättänyt lähes koko vasemman rannan teollisuuden tarpeita varten, kun taas oikealle rannalle olisi voitu rakentaa Mayn haluama yhtenäinen pitkä asutusvyöhyke lineaarikaupungin periaatteiden mukaan. Padon avulla tehty tekojärvi olisi toiminut eri vyöhykkeitä toisistaan erottavana ”vihreänä” vyöhykkeenä. Tämän suunnitelman ainoa heikkous oli se, että asutusvyöhyke olisi sijainnut kaukana teollisuuslaitoksista järven takana (Kotkin 1997, 115).

Vuoden 1932 alussa May toimitti laatimansa vasemman rannan suunnitelman sekä vaihtoehdoisen oikean rannan suunnitelman Talousasiain kansankomissariaatin tieteellis-teknisen neuvoston tarkastettavaksi. Huolimatta oikean rannan suunnitelman monista selvistä eduista komissariaatti päätti vahvistaa Mayn laatiman vasemman rannan suunnitelman. Siitä vahvistettiin kuitenkin vain sen eteläisin osa. Päätökseen vaikutti ilmeisesti se tosiasia, että alueella työskenteli jo yli 100 000 työläis-

tä, jotka kaikki asuivat vasemmalle rannalle kyhätyissä rakennelmissa. Lisäksi pysyvien asuinrakennusten rakennustyöt vasemmalla rannalla olivat hyvässä vauhdissa. Mayn prikaatin epävarmuutta lisäsi se, että vaikka vasemman rannan suunnitelma osittain vahvistettiin, komissariaatti asetti silti komitean tutkimaan rakennusmahdollisuuksia oikealla rannalla. Komissariaatti määräsi, että asutuskeskuksen paikan lopullista päättämistä varten oli joen oikealla rannalla tehtävä vuoden kuluessa tarvittavat kenttämittaukset ja laadittava asuinalue-suunnitelma (Kazarinova & Pavlitšenkov 1961, 19-21).

Ideaali ja todellisuus

Mayn eteläisen kaupunginosan suunnitelmat herättivät paljon keskustelua arkkitehtipiireissä. Mayn suunnitelmassa teollisuus sijoitui asutuksen väliin ilman merkittäviä alueita toisistaan erottavia vihervyöhykkeitä. Suunnitelman heikkoutena oli myös se, että teollisuusvyöhyke erotti asuinalueen rautatielinjasta ja tekojärvestä. Mayn suunnitelman monia puutteita moitittiin avoimesti huolimatta siitä, että kuka tahansa olisi joutunut antautumaan vasemman rannan vaikeiden olosuhteiden edessä. Arvostelu oli aiheellista myös siitä syystä, että May sovelsi Frankfurtin mallia Etelä-Uralin vuoristo- ja aroilmastossa (Kazarinova & Pavlitšenkov 1961, 21). May halusi taata jokaiselle työläisasunnolle riittävästi ilmaa ja aurinkoa, mistä syystä korttelit olivat avonaisia ja talorivistöt samansuuntaisia. Magnitogorskissa, jossa lämpötila saattoi talvella laskea 46 pakkasasteeseen ja viima puhaltaa parinkymmenen metrin sekuntinopeudella, avoimet korttelit ja talorivit muodostivat piinallisia tuulitunneleita (ibid, 9; Han-Magomedov 2001, 265).¹¹

Kun työläisille paljastui, minkälaisia asuntoja heille oltiin rakentamassa, he nousivat vastarintaan. Järjestettiin mielenosoituksia, joissa saksalaisia suunnittelijoita syytettiin kurjista asunnoista. Kaikkea ei voitu panna saksalaisten syyksi, sillä rakentajat muuttelivat usein Mayn suunnitelmia mielensä mukaan. Kaikesta oli pula ja rakennustyön laatu oli usein ala-arvoista. Saksalaiset insinöörit kertoi-

vat usein kauhulla käynneistään elementtitehtailta, joissa rakennusten osia valmistettiin. Suurimpia ongelmia aiheutti viemäröinnin puuttuminen vielä siinä vaiheessa, kun taloja jo asutettiin. Ojat olivat valmiina, mutta putket puuttuivat. Tämä johti siihen, että talojen ulkopuolelle oli rakennettava ulkokäymälöitä. Asukkaat joutuivat lähtemään asunnoistaan 40 asteen pakkasessa ja rämpimään avoimia ojia väistellen ulkokuussiin ja takaisin. Kollektiiviset ulkokäymälät olivat myös varsin epähygieenisiä, kuten voi helposti kuvitella (Kotkin 1997, 116).

Tilanne Magnitogorskissa oli katastrofin partaalla, koska täydellinen yleiskaava puuttui edelleen. Pysyvien asuntojen rakentamista ei siksi voitu aloittaa täydellä teholla, vaikka kaupungissa asui jo yli 100 000 asukasta. Asuntorakentamisen ongelmana oli myös se, että sitä harjoitettiin ikään kuin kaiken muun työn ohella. Tärkeintä oli terästehdas ja masuunien käynnistäminen puolueen määräämänä päivänä. Asuntotuotantoon tarkoitettuja varoja ja työvoimaa käytettiin surutta tehtaan rakentamiseen. Vuonna 1932 oli asuntotuotannosta saavutettu vasta 10% tavoitellun 100% sijaan. Asukasmäärän hillitsemätön kasvu pakotti neuvostohallinnon tarkistamaan rakennussuunnitelmia. Työn ja puolustuksen neuvosto (STO) antoi kaksi käskyä (20. elokuuta ja 17. syyskuuta 1932), joissa se määräsi, että sosialistisen kaupungin yleissuunnitelma oli saatava valmiiksi joulukuuhun 1932 mennessä. Samalla se määräsi, että yleissuunnitelma oli laadittava 200 000 asukasta varten. STO vaati, että asuntotuotantoon ja kunnallispalveluiden rakentamiseen oli panostettava entistä enemmän. Asuntoongelmaa yritettiin helpottaa rakentamalla lisää väliaikaisia asumuksia. Vasemmalle rannalle rakennettiin 225 kaksikerroksista puusta kyhättyä taloa, joissa jokaisessa oli 12 asuntoa (Kazarinova & Pavlitšenkov 1961, 9).

Magnitogorskin rakentamisen suurimmaksi ongelmaksi muodostuivat heikot yhteydet ulkomaailmaan. Suurin osa rakennusmateriaalista, työkaluista ja koneista piti tuoda paikalle yksiraitteista rautatietä pitkin, joka oli alkuvuosina niin heikossa kunnossa, että junat matelivat paikoitellen 10 kilometrin tuntivauhtia. Tästä johtuen lähes kai-

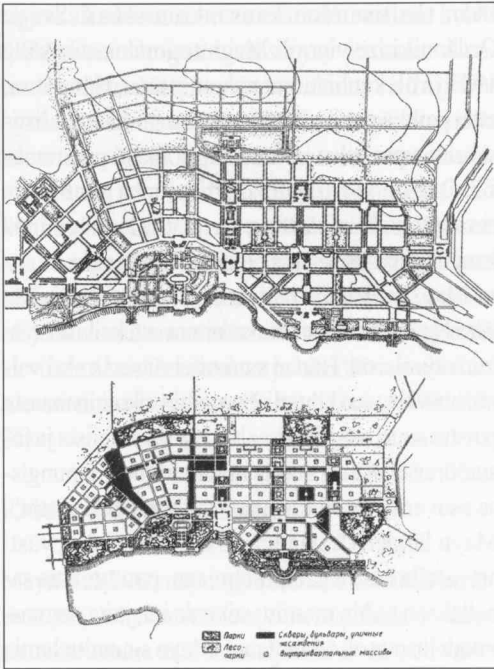
kesta oli jatkuva pula. Magnitogorskissa viisi vuotta työskennelleen amerikkalaisen John Scottin mukaan vuonna 1932-33 loppuivat mm. tulenkestävä tiili, pienemmät työkalut, moottorit, sementtimyllyt, sähkötarvikkeet, johdot, sähkömoottoreiden käämitykseen tarvittava kuparijohto ja sadat muut tuontitarvikkeet (Scott 1943, 82). Pula johtui paljolti työn huonosta järjestelystä ja byrokraattisesta johtamiskulttuurista. Kun rakennusmateriaalia ja työkaluja piti jatkuvasti tiedustella sähköitse ylemmältä taholta Moskovasta, on selvä, että työ eteni tahmeasti. Pulaa oli myös elintarvikkeista, vaikka osa niistä saatiin lähiseudulta. Sosialistisen kaupungin ruokahuolto ei toiminut läheskään niin kuin alun perin oli suunniteltu. Magnitogorskissa, kuten kaikkialla Neuvostoliitossa 1930-luvun alussa, vallitsi säännöstely ja käytössä olivat elintarvikkekortit. Rakennustyöläisen olisi vuonna 1932 kuulunut saada kortilla kuukaudessa oman yrityksensä jakelupisteestä mm. kolme kiloa lihaa, 15 litraa maitoa ja puoli kiloa voita. John Scottin mukaan talvella 1932-33 rakennustyöläiset eivät kuitenkaan saaneet lainkaan lihaa ja voita. Sokeria saatiin hyvin vähän ja maitoa tuskin lainkaan. Saatavilla oli ainoastaan leipää ja kaurasuurimoita. Eräs suomalainen rakennustyöläinen valitti syöneensä kokonaisen kuukauden pelkkää leipää. Työmaaruokaloissa tarjolla oleva ruoka oli keinoa ja sitä oli vähän (Scott 1943, 85, 252; Rislakki 1997, 67, 69; RGASPI 1934a, 210; RGASPI 1934b, 36-42, 53, 107-132).¹² Neuvostoliittolaisessa aikalaiskirjallisuudessa Magnitogorskin työläisten palkkaa, työ- ja asuinolosuhteita luonnollisesti ylistettiin ja todettiin, ettei niitä voinut edes verrata Länsi-Euroopan rikkaimpien ja ”kukoistavimpien” maiden työläisten oloihin (Bulatov & Gekker 1931, 136-137).

Neuvostoliiton kansankomissaarien neuvosto kiinnitti huomiota Magnitogorskin asuntotuotannon ja palveluiden huonoon tilaan toukokuun lopulla 1933. Vaikka May ei ollut millään tapaa syyllinen vallitseviin ongelmiin, kohdistui osa kritiikistä häneen. May joutui siksi parantelemaan suunnitelmaansa useaan kertaan vaihtuvien vaatimusten mukaan. Viimeinen versio valmistui joulukuussa 1933, mutta sitä ei ehditty koskaan toteuttaa. Ras-

kaan teollisuuden kansankomissaari Sergo Ordžonikidze vieraili Magnitogorskissa kesällä 1933 ja oli kauhistanut näkemästään. Hän sanoi, ettei paikkaa voi millään muotoa sanoa sosialistiseksi kaupungiksi ja vaati välittömästi parannuksia. Ordžonikidze laati raportin, jonka perusteella neuvostohallitus päätti vuoden 1933 lopulla siirtää kaupungin asutuksen joen oikealle rannalle.

May syrjäytettiin projektista vuonna 1934 ja hän lähti Neuvostoliitosta katkeroituneena kaikista vastoinkäymisistä. Hänen suunnitelmastaan ehti valmistua vain yksi kortteli. Samoihin aikoihin maasta poistui suuri osa ulkomaalaisista rakentajista ja insinööreistä. Kaksi vuotta myöhemmin kaupungissa asui enää puoli tusinaa ”valuuttaspesialistia”. Mayn lähdettyä alan lehdissä alettiin kärkevästi arvostella hänen suunnitelmiaan, puuttumatta sanallakaan niihin moniin vaikeuksiin, joita neuvostotodellisuus oli aiheuttanut. Mayn suunnittelemaa taloja syytettiin esimerkiksi tulitikkuaikin näköisiksi rakennelmiksi, joiden kasarmimaista ulkonäköä ei mitenkään ollut pyritty kaunistamaan. Niiden väitettiin miellyttävän ainoastaan niitä, jotka olivat ihastuneita vankila-arkkitehtuuriin. (Kotkin 1997, 118-119; Scott 1943, 217.)

Mayn lähdettyä määrättiin, että keskeneräiset rakennukset vasemmalla rannalla oli saatava valmiiksi. Varsinainen sosialistinen kaupunki määrättiin kuitenkin rakennettavaksi oikealle rannalle. Kaupungin yleiskaavan loppuunsaattaminen annettiin Kaupunkisuunnitteluinstituutin Leningradin osaston tehtäväksi. Suunnittelusta vastasivat Boris Dantšitš ja Valentin Popov. Heidän suunnitelmassaan Magnitogorskin kaupunki muodostui joen molemmilla rannoilla sijaitsevista satelliiteista, jotka ympäröivät teollisuuskeskusta. Oikean rannan asutus muodosti suurimman satelliitin ja siellä asui lähinnä MMK:n työläisiä. Mayn suunnittelemassa ”ete-läisessä kaupungissa” asui kaivostyöläisiä sekä rikastamon ym. tehtaiden työläisiä. Niiden lisäksi oli pienempiä satelliitteja kuten ”rautateiden”, ”palokunnan”, MMK:n ja kaivoksen (*Berjozki*) sekä ns. Agapovskin satelliitit (Kazarinova & Pavlitšenkov 1961, 21). Dantšitšin ja Popovin suunnitelmassa oli kiinnitetty erityistä huomiota kaupungin rakenteen



Dantšitšin ja Popovin laatima oikean rannan suunnitelma. Yleiskaava ja viherrakentamisen suunnitelma (Kazarinova & Pavlišenkov 1961, 23).

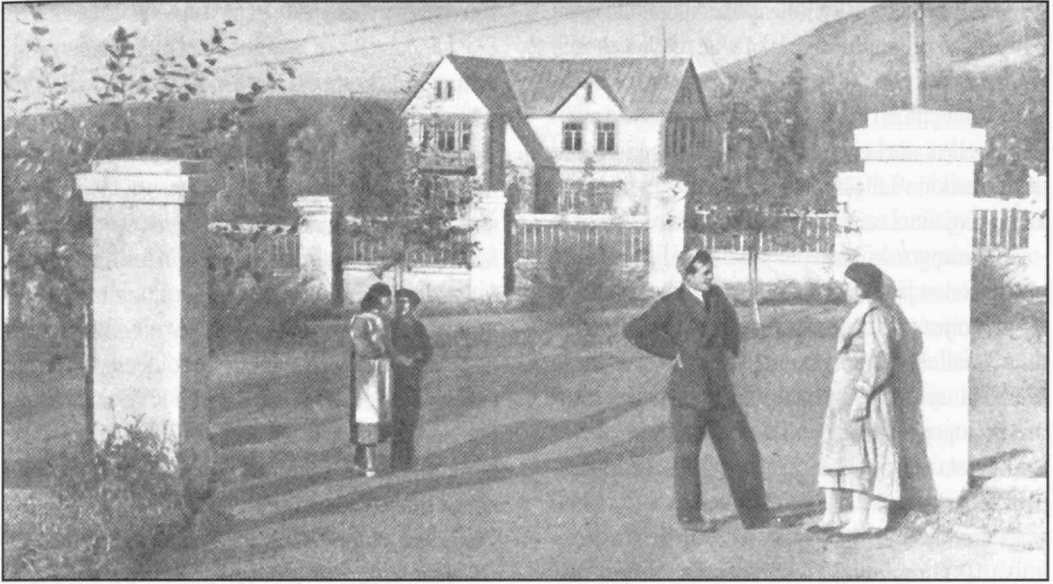
funktionaaliseen hajauttamiseen sekä viherrakentamiseen. Viherrakentaminen oli tarpeen teollisuuden saasteilta suojaamaan ja yleisen viihtyisyyden vuoksi, olihan seutu muuten melko karua. Eräs suomalainen rakennustyöläinen kirjoitti seuraavasti:

Täällä ei ole ollenkaan metsiä, ei pienintäkään puuta kasva näillä seuduilla, vain vuoria, niin kauas kuin silmä kantaa. Ei täällä kesällä myöskään ole vihreitä nurmia, sillä maa on niin malmipitoista, että on vain musta hiekka maan pinnalla. (Rislakki & Lahti-Argutina 1997, 66.)

Oikean rannan rakennustöiden oli määrä alkaa vuonna 1934. Ensimmäisenä vuonna olisi oikealla rannalla pitänyt olla jo 150 000 m² pysyvää asuintilaa, mutta vielä 1938 ei siellä ollut yhtään neliometriä valmista pysyvää asuintilaa, ainoastaan joi-tain tilapäisiä puurakennuksia (Kotkin 1997, 122; vrt. Kazarinova & Pavlišenkov 1961, 24).¹³

Vasemmalla rannalla neuvostoarkkitehdit jatkoivat siitä mihin May oli jäänyt. Vuonna 1936 valmistui ns. toinen asuinkortteli, joka koostui tilavas-ta suljetusta asuinkorttelista. Myös Mayn suunnit-

telemaa ensimmäistä kortteliä paranneltiin. Asun-toihin rakennettiin yhteiskeittiöitä ja yhden huoneen pienasunnoista tehtiin suurempia kokonaisuuksia. Toinen kortteli oli tilavampi ja antoisampi sisustuk-seltaan kuin Mayn suunnitelma, mutta sekin kärsi ongelmista, jotka johtuivat rakentamisen virheistä: WC ja viemäri eivät vetäneet, ikkunanlasin puut-teesta ikkunat lyötiin kiinni levyillä ja kankaalla, patterit vuosivat, kylpyammeet ja pistorasiat oli unohdettu asentaa (Scott 1943, 96). Ensimmäinen ja toinen kortteli muodostivat ns. Kirovin kaupun-ginosan, jossa asui insinöörejä ja erikoisalojen ammattityömiehiä. Kaikkein elitistisin asuinpaik-ka oli ns. Amerikanka, joka sijaitsi hieman syrjässä tehdasalueen pohjoispuolella. Vuonna 1930 raken-netussa Amerikankassa asui alun perin 300–400 saksalaista ja amerikkalaista spesialistia, joille palk-ka maksettiin kovassa valuutassa. Alueella sijaitsi muutamia ”omakotitaloja” sekä muutama pienker-rostalo ja kaksikerroksisia bungaloweja, joissa oli erilliset makuuhuoneet, yhteinen olohuone, keittiö, sisävesat, kylpyhuoneet ja juokseva kuuma vesi. Alueella oli myös lentopallo- ja tenniskentät sekä ulkomaalaisia palveleva Insnabžin kauppa, josta saattoi ostaa lihaa, voita, kananmunia, maitoa, jau-hoja, leipää, kalaa ja säilykkeitä, joita oli tavalli-sesti saatavana vain mustassa pörssissä korkeaan hintaan (Scott 1943, 93). Alue oli alun perin tarkoi-tettu ulkomaalaisia spesialisteja varten, mutta myös paikallinen puoluejohto, GPU:n johtaja ja tehtaan johto muuttivat varsin pian eliittitaloihin. Sitä mu-kaa kun ulkomaalaiset lähtivät, asutti neuvostono-menklatura tyhjä talot. Amerikankan nimi muu-tettiin vuoden 1934 tienoilla poliittisesti neutraalim-maksi Berjozkaksi. Vuonna 1934 MMK sai uuden johtajan Avrami Zavenjagin, jonka johdolla Ber-jozka kehittyi entisestään. Amerikkalaisten esiku-vien mukaan 12 uutta suurta taloa rakennettiin teh-taan ja kaupungin johdolle. Johtajan talo oli suurin: kolme kerrosta, 14 huonetta, rapattu tiilijulkisivu. Lapsilla oli omat makuuhuoneet, johtajalla itsel-lään avara työhuone ja oma biljardisali. Taloa ymp-äröi korkea tiilimuuri ja sitä vartioi miliisi. Lisäksi taloa reunusti iso puutarha. Suurimmillaan Berjoz-kan eliittialueella oli noin 150 asuntoa. Vuodelta



Berjozka. "Portti työläisten asuinalueelle" (Baikov 1939, 20).

1939 olevassa englanninkielisessä propagandalehtisessä on kuva Berjozkasta ja kuvateksti kertoo, että kyseessä on työläisten asuinalue. Virallisen näkemyksen mukaan neuvostoyhteiskunnassa kaikki olivat tuolloin työläisiä, mutta totuus on silti se, että jotkut työläiset olivat tasa-arvoisempia kuin toiset. Berjozkassa asui vain murto-osa Magnitogorskin asukkaista (Scott 1943, 92-93, 241. Ks. myös Kotkin 1997, 125-127).¹⁴

Suuri osa Magnitogorskin asukkaista asui alusta asti teltoissa ja odotti pääsyä puuparakkeihin. Kussakin teltassa asui 15-20 henkeä. Telttoissa oli makuulavereita, joiden päälle asetetut oljet ajoivat patjojen asiaa. Parakkien piti olla tilapäisiä asumuksia, mutta todellisuudessa ne olivat pitkään pysyvän asutuksen perusmuoto. Miehillä ja naisilla oli omat parakkinsa, minkä lisäksi perheellisille oli omia parakkeja. Parakeista puuttui täysin yksityisyyden suoja, sillä ne koostuivat pääasiassa yhdestä isosta salista ja rivissä olevista hetekoista. Yksityisyyttä saattoi saada vain viritämällä kankaan vuoteen ympärille. Ei ollut tavatonta, että saman vuoteen jakoi kaksi ihmistä. Toinen nukkui päivävuoron aikana ja toinen yövuoron aikana. Yhdessä parakissa saattoi asua kaksikin sataa ih-

mistä. Niiden sisällä oli tunkeaista, likaista ja ne kuhisivat syöpäläisiä. Parakit kestivät Uralin ilmastossa alle kymmenen vuotta, minkä jälkeen ne piti purkaa ja tilalle rakentaa uusia parakkeja. Parakkeja ja savimajoja piti purkaa myös siitä syystä, että ne sijaitsivat usein aivan tehdasalueen reunalla, ja ne piti poistaa laajenevan tehtaan tieltä. Parakit rakennettiin tietoisesti ilman mitään keittomahdollisuuksia, kylpy- ja pesuhuonetta ja palveluita, sillä suunnitelman mukaan kaikki palvelut kuten ruoanlaitto, pyykinpesu ym. pyrittiin yhteiskunnallistamaan. Erillisten kylpyhuoneiden sijaan rakennettiin yhteissaunoja. Vuonna 1934 kaupungissa oli 30 yleistä saunaa, jotka pystyivät palvelemaan 16 000 ihmistä päivässä.¹⁵ Näistä saunoista kuusi sijaitsi savimajoissa, jotka olivat vailla mukavuuksia. Henkilöhygieniä olikin varsin alkukantaisella tasolla, mistä kertoo esimerkiksi kaupungin lääkärin sanomalehdissä julkaisema vetoamus, että ihmiset pesivät toisinaan ainakin osan ruumiistaan: "Sivistyneet ihmiset peseytyvät osittain ainakin joka neljäs päivä". Kaupungissa oli laitospesuloita, joiden tuli suoriutua työläisten vaatteiden pesusta. Jonot olivat aina pitkät ja kaiken lisäksi vaatteet sai takaisin yleensä vasta parin päivän päästä. Tällai-

seen ylellisyyteen ei kaikilla työläisillä ollut varaa, sillä usein heillä oli ainoastaan yksi työvaatekerta. Siksi monet kulkivatkin samoissa vaatteissa jatkuvasti. Vaatteita ei riisuttu välttämättä edes yön ajaksi. Talvella vaatekerros suojaasi nukkujaa kylmältä, ja yleensäkin vaatteet päällä nukkuminen oli paras keino suojautua varkailta (Kotkin 1997, 172).

Magnitogorskiin saapui jatkuvasti lisää väkeä, eivätkä teltat ja parakitkaan riittäneet kaikille. Savelta ja oljista rakennettuja majoja alkoi pian nousta kaikkialle. Noin neljännes kaupungin asukkaista asui savimajoissa 1930-luvun alusta aina vuosikymmenen loppuun asti. Primitiiviset, mutta kestävät savimajat tarjosivat tiettyä yksityisyyden tuntua, josta ei voinut nauttia yhteisparakeissa eikä kaikissa kivitaloissakaan. Niissä oli myös suhteellisen kuivaa ja lämmintä. Vaikka savimajat helpottivat asuntopulaa, niin viranomaiset suhtautuivat niihin nuivasti ja pyrkivät ennen pitkää hävittämään ne. Hävitysvimmalle oli eri syitä. Virallisen selityksen mukaan savimajat olivat tiellä kun tehdas ja kaupunki kasvoivat. Tosiasiassa savimajat olivat nöyryyttävä ilmiö uudessa sosialistisessa kaupungissa, jonka piti loistossaan, elinoloissaan ja uudenaikaisuudessaan lyödä kurjat kapitalistiset kaupungit. Alkeelliset savimajat muistuttivat maaseudun köyhälistön asumuksia ja olivat ristiriidassa ”loistavien” kivitalojen rinnalla. Ne olivat lisäksi ideologisesti arveluttavia, sillä savimajat olivat tekijöidensä omaisuutta. Pikkuporvarillinen yksityisomistus ei soveltunut sosialistisen kaupungin imagoon. (Kotkin 1997, 175-176.) Virallisessa puheessa savimajat yhdistettiin myös rikollisuuteen, joka oli luikerrellut kaupunkiin. Erityinen silmätikku oli kaivoksen kupeeseen noussut hökkelikyliä, jota kutsuttiin Pikku-Shanghaiksi. Valentin Katajevin mukaan sen kapeilla ja törkyisillä kujilla eli pimeydessä ja eristäytyneenä Magnitogorskin roskasakki: ”pontikankeittäjät, huijarit, piileskelevät varkaat, varastetun tavarankätkijät ja kammottavat ryysyiset huorat, jotka istuivat savimajojensa pimeydessä ja pöhöttynein sormin laskivat seteleitään” (Katajev 1983, 191). Kaupungin sanomalehden mukaan Shanghaissa asui vuonna 1937 lähes 5000 asukasta (Kotkin 1997, 177).

Kompromissien summa

Asuntopula ja ahtaus tuntuivat kaikkialla. Tammi-kuussa 1932, jolloin kaupungin väkiluku oli noussut 196 000:een, oli asuintilaa keskimäärin 1,8 m² henkeä kohti ja se oli yhä vähenemässä. Moskovan asettama ”sanitaarinormi” oli peräti 9 neliometriä henkeä kohti, mutta siihen päästiin tuskin missään. Esimerkiksi Moskovassa, jonka ahtautta yleisesti moitittiin, asumistila oli samoihin aikoihin viitisen neliometriä henkeä kohden. Tavoitteesta oltiin siis hyvin kaukana. Vuonna 1937 oli Kirovin kaupunginosan asuinpinta-ala noussut 3,34 neliöön henkeä kohti, mikä tarkoitti käytännössä sitä, että yhdessä huoneessa asui enää 4-5 henkeä (Kotkin 1997, 161; Kopp 1970, 103; Scott 1943, 218).

Magnitogorskin pioneerien alkuvuosien ongelmat eivät rajoittuneet vain ahtauteen ja puutteeseen. Heti alkuun törmättiin yhteen pahimmista ongelmista, jonka poistaminen oli ollut yksi suunnittelun tärkeimmistä lähtökohdista. Asutus ja tehdasalue levittäytyivät nimittäin noin 20 kilometrin matkalle etelä-pohjois-suunnassa, ja osa asukkaista joutui asumaan 8-10 kilometrin päässä työpaikaltaan. Koko kaupungissa oli vain yksi päällystetty pääkatu ja vain noin 500 ajoneuvoa, joista suurin osa oli tehtaan käytössä. Vuonna 1933 kaupungissa oli vain kolme bussia, jotka olivat hitaita ja lähes aina joko myöhässä tai remontissa. Vuosikymmenen lopussa kaupungin bussien lukumäärä oli noussut kokonaiseen kahdeksaan. Vuonna 1935 otettiin käyttöön ensimmäinen raitiovaununlinja. Raitiovaunu tosin kulki 10 km/h ja se oli aina tupaten täynnä, kuten arvata saattaa. (Kotkin 1997, 129-131.) Vuosikymmenen loppuun mennessä suurin osa kaupungista oli sähköistetty, mutta joiltakin alueilta sähkö puuttui kokonaan. Tällainen oli esim. ns. kaza-hien kaupunginosa, jossa asui vähemmistökansallisuuksia kuten kazaheja, kirgiisejä ja tataareja. Sähköstä huolimatta kaupungin kadut eivät olleet valaistuja Kirovin kaupunginosaa ja Berjozkaa lukuun ottamatta. Keskuslämmityksen suhteen oli myös ongelmia, minkä vuoksi parakkeja ja savimajoja lämmitettiin etupäässä hiilellä – sitähan teräskaupungissa oli runsaasti saatavilla. Puhtaan

veden saanti aiheutti ongelmia, mikä johti toistuviin epidemioihin kaupungissa. Vielä vuonna 1937 kaupungissa ei ollut pysyvää sairaalarakennusta. Sairaat hoidettiin parinkymmenen puuparakin muodostamassa sairaanhoitokompleksissa. Useat sairaalaparakit olivat vailla juoksevaa vettä, keskilämmitystä ja muita mukavuuksia. Sairaanhoidokompleksin lisäksi eri puolella kaupunkia oli pieniä klinikoita. Vuonna 1932 kaupunkiin rakennettiin sairaanhoito-oppilaitos, mutta ensimmäinen varsinainen laaja-alainen kaupunginsairaala rakennettiin vasta sotavuonna 1943. (Scott 1943, 227-230; Kazarinova & Pavlitšnikov 1961, 224; Rislakki & Lahti-Argutina 1997, 69.)¹⁶

Vielä vuoden 1938 alussa Magnitogorskin asuin-tila jakautui seuraavasti: parakit ja muut väliaikaiset asumukset muodostivat 46,9% kaikesta asuintilasta, kun taas pysyviä asuinrakennuksia oli 32,8%. Savimajat muodostivat edelleen 17,5% koko kaupungin asuintilasta ja yksilölliset bungalowit 2,8%. Savimajat ja puuparakit olivat kuitenkin koko ajan vähenemässä ja niiden tilalle nousi betonitaloja. (Kotkin 1943, 162; Scott 1943, 240, 244.)¹⁷

Magnitogorskin ensimmäistä vuosikymmentä luonnehtivat puute ja kaikenlaiset ongelmat. Kaupunki kuitenkin eli, kehittyi ja kasvoi kukoistavaksi, joskin saastuneeksi teollisuuskaupungiksi. Tuotannollisesti se täytti sille asetetut tavoitteet, mutta mitään kaupunkisuunnittelun helmeä siitä ei tullut, eikä liioin uuden ihmisen muokkaajaa. Dantšitsin ja Popovin suunnitelman toteuttaminen keskeytyi sodan vuoksi. Sota-aikana kaupunkirakentamisesta tingittiin ja voimavarat keskitettiin sotateollisuuteen. Vasemman rannan kehittämiseksi ei juurikaan seurattu yleissuunnitelmaa, ja vuoteen 1946 mennessä sinne oli rakennettu vain 1/6 suunnitelluista rakennuksista (Kazarinova & Pavlitšnikov 1961, 25). Vuonna 1947 RSFSR:n ministerineuvosto vahvisti jälleen Magnitogorskin uuden yleiskaavan. Sodan jälkeen oikealle rannalle noussut kaupunginosa edustaa puhtaasti myöhäisstalinistista kaupunkisuunnittelua ja arkkitehtuuria ja se muodostaa varsin viihtyisän ja tyylipuhtaan kokonaisuuden. Se on kuitenkin mielenkiinnon verrattuna vuoden 1930 kunnianhimoiseen suunnitelmaan,

jossa oli vielä mukana aimo annos vallankumouksellista idealismia. Monista alkuperäisistä uuden elämänmuodon ideaaleista luovuttiin matkan varrella: Magnitogorskiin jouduttiin rakentamaan vanhila, ja ensimmäinen kirkkokin rakennettiin heti sodan jälkeen (Kotkin 1997, 485).¹⁸ Poliittisten trendien muutoksessa ei Magnitogorsk eikä yksikään muukaan uusi sosialistinen neuvostokaupunki muotoutunut sellaiseksi kuten 1920-30-luvun vaihteen visionäärit olivat haaveilleet. Silti suunnittelu- ja rakennushankkeista muodostui käytännön koulu, jossa saksalainen funktionalismi ja tekniikka kohtasi bolshevistisen lennokkuuden. Magnitogorskissa mm. sovellettiin ensimmäisen kerran käytännössä lukuisia teknisiä ja sosiaalisen rakentamisen innovaatioita, jotka sitten otettiin käyttöön muissa rakennuskohteissa (Han-Magomedov 2001, 265). Kaupungissa hankittu kokemus kantoi hedelmää sodan jälkeen. Sodan jäljiltä jouduttiin Neuvostoliitossa rakentamaan uudestaan kokonaisia suurkaupunkeja, jotka olivat tuhoutuneet lähes täysin (esimerkiksi Stalingrad, Odessa, Sevastopol ja Voronež). Toisaalta myös uusissa ”itäblokin” maissa alettiin soveltaa sodanjälkeisen neuvostosuunnittelun ja arkkitehtuurin malleja (Nowa Huta Puolasassa, Stalinstadt Itä-Saksassa, Sztálinváros Unkarissa). Euroopan sodanjälkeisessä kaupunkisuunnittelussa on nähtävissä elementtejä visionäärisen kaupunkisuunnittelun läntisten ja itäisten traditioiden vuorovaikutuksesta 1930-luvulla. Läntisten mallien vaikutus tosin kiellettiin Neuvostoliiton valtapiirissä poliittisista syistä kylmän sodan aikana. Vuorovaikutuksen tulokset on havaittavissa myös Länsi-Euroopassa. Useat 1930-luvulla Neuvostoliitossa ideoitua ”harjoitelleet” arkkitehdit palasivat visionäärisiin malleihin Euroopan jälleenrakennuksessa. Lukuisat Neuvostoliitossa työskennelleet arkkitehdit (Mayn lisäksi esimerkiksi Werner Hebrand, Gustav Hassenpflug, Ulrich Wolf, Kurt Liebknecht, Mart Stam, Erich Mendelsohn ja Le Corbusier) nousivat merkittävään asemaan sodanjälkeisessä Euroopassa. Jatkumo voidaan ulottaa aina suomalaiseen 1960-70-luvun kaupunkisuunnitteluun ja arkkitehtuuriin saakka.

Viitteet

- 1 Hankkeeseen liittyi terästehtaan, kaivos- ja kemianteollisuuden yksiköiden, padon ja voimalaitoksen rakentaminen.
- 2 Jostain syystä Bulatov ja Gekker (1931, 153) mainitsevat Murmanskin Neuvostoliiton ensimmäisenä kaupunkina ilman kirkkoja ja pappeja.
- 3 *Tsekombankin* tehtävä oli rahoittaa ensimmäiseen viisivuotissuunnitelmaan kuuluvien uusien kaupunkien rakentaminen. Sen tuli myös tarkastaa kaikki uudet kaupunkisuunnitelmat kustannuskäytökäytännöstä. Kustannustehokkuudesta kuuluisan Mayn tehtävä oli osallistua tähän työhön ja tehdä omia vastaehdotuksia. Vuonna 1886 syntynyt May työskenteli Neuvostoliitossa vuosina 1930-34, jolloin hän osallistui myös Stalinskin, Nižny-Tagilin, Leninakanin ym. kaupunkien suunnitteluun. Hän laati myös oman ehdotuksensa Moskovan uudelleenrakentamisesta. Vuosina 1934-37 hän harjoitti viihannes- ja kahvinviljelystä Tanganjikassa Keniassa, minkä jälkeen työskenteli arkkitehtinä Keniassa ja Ugandassa. Sodan aikana hän oli yli kaksi vuotta internoutuna. Saksaan hän palasi vuonna 1954.
- 4 Frankfurtin kansallissosialistit uhosivat myöhemmin polttavansa Mayn ”koirankopit”.
- 5 Rantojen etäisyys oli varsin pitkä, sillä Ural-joki oli padottu MMK:n tarpeita varten ja paikalla sijaiti matala ja laaja ”teollisuusjärvi”.
- 6 Länsituulen osuus on pitkällä aikavälillä 10,8%. Luoteistuulta, joka aikaisemmassa selvityksessä oli merkitty vallitsevaksi, ei käytännössä ollut lainkaan.
- 7 Mayn ryhmään kuului 23 saksalaista, sveitsiläistä, hollantilaista ja itävaltalaisista arkkitehtiä, insinööriä ja muuta rakennusalan asiantuntijaa.
- 8 Ks. myös Engelsin kirje Gertrud Guillame-Schackille heinäkuussa 1885. Marx, Engels, Lenin 1977, 113.
- 9 Suuri joukko Venäjän omista nk. porvarillisista spesialisteista, jotka oli aikaisemmin värvätty neuvostotyöhön, oli vangittu tai erotettu ns. žahty-jutun ja kulttuurivallankumouksen tiimellyksessä. Koska samaan aikaan rakentaminen ja kaupungistuminen kasvoi räjähdysmäisesti, syntyi huutava pula ammattitaitoisista insinööreistä.
- 10 Käynnistämällä oli erittäin suuri poliittinen merkitys ja siihen pyrittiin hinnalla millä hyvänsä. Kaikesta huolimatta käynnistys viivästyi. Ensimmäinen masuuni voitiin käynnistää vasta 31.1.1932. Ensimmäinen valurautakapale tuotettiin kaksi päivää myöhemmin. Kiihkeimmän seurauksena työ oli keuhkoa. Ensimmäisen vuoden aikana ensimmäinen masuuni jouduttiin pysäyttämään 550 kertaa ja seuraavana vuonna se purettiin ja rakennettiin kokonaan uudestaan.
- 11 Tuulen keskimääräinen nopeus Magnitogorskissa on 4,2 m/s, mutta yli 10 m/s puuskien todennäköisyys on 13,4%. Lämpötila voi kesällä nousta 38 asteeseen asti ja talvella laskea 46 pakkasasteeseen. May suunnitteli tuulen suojaksi esimerkiksi yksikerroksisia varastorakennuksia ja kauppoja.
- 12 Magnitogorskissa työskenteli vuonna 1934 puolisoista tuhatta suomalaista loikkaria, joista ensimmäiset oli tuotu paikalle kesällä 1933. He yrittivät epätoivoisesti saada muutosta kohtalonsa kirjoittamalla mm. Kuusiselle ja Sirolalle Moskovaan. Sipinen hoiti loikkareiden asioita Magnitogorskissa. (Rislakki & Lahti-Argutina 1997, 65.) Arne Kuusela kuului Magnitostroin VKP(b):n kaupunkikomitean poliittiseen työryhmään. Scottin mukaan Magnitogorskin elintarviketilanne alkoi parantua vasta Sergo Ordžonikidzen vierailun jälkeen vuonna 1933. Vuonna 1936 oli elintarvikepula ratkaistuna.
- 13 Kyseinen yleissuunnitelma vahvistettiin vasta vuonna 1940.
- 14 Kotkin liioittelee kirjoittaessaan, ettei Magnitogorskin eliitin elinoloja kaikesta huolimatta voinut verrata Moskovan puolue- ym. eliittiin, joka hänen mukaansa ”eli paljon loisteliaammin kuin aatelisto ennen vallankumousta”.
- 15 Mayn laatimassa eteläisen kaupunginosan suunnitelmassa oli vain kolme saunaa 154 000 ihmistä varten. Saksalaisena May ei ilmeisesti ymmärtänyt saunan merkitystä venäläisessä kulttuurissa. Vuonna 1939 kaupungin saunat yhdistettiin kahdeksaksi keskussaunaksi.
- 16 MMK:lla oli oma sairaalansa. Sairaanhoidon tasosta mainitaan nimetyssä kirjallisuudessa hyvin erilaisia näkemyksiä.
- 17 Scott kirjoittaa, että kaupunkisuunnittelukomitean tietojen mukaan vuonna 1938 Berjozkassa ja ”Keskushotellissa” asui 2% kaupungin väestöstä, Kirovin alueella ja muissa pysyvissä asunnoissa 15%, pysyvissä ”omistusasunnoissa” (tuotantolaitosten, kaupunkineuvoston ja yksityisissä) 8%, parakeissa ja muissa väliaikaisissa rakennelmissa 50% ja maakuopissa 25% kaupungin väestöstä.
- 18 Toinen kirkko rakennettiin 1980-luvun alussa.

Kirjallisuus

- Baikov, A. (1939), *Magnitogorsk*. Moscow: Foreign Languages Publishing House.
- Buekschmitt, Julius (1963), Ernst May. – *Bauten und Planungen*. Band 1. Stuttgart: Alexander Koch.
- Bulatov, B.N. & Gekker, G.P. (1931), *Magnitogorsk*. Moskva: Gosudarstvennoje sotsialno-ekonomičeskoje izdatelstvo.
- Diehl, Ruth (1976), *Die Tätigkeit Ernst Mays in Frankfurt am Main in den Jahren 1925-30 unter besonderer Berücksichtigung des Siedlungsbaus*. Frankfurt am Main: Johan Wolfgang Goethe-Universität.
- Han-Magomedov, S.O. (2001), *Arhitektura sovjetskogo avangarda*. Kniga vtoraja: sotsialnyje problemy. Moskva: Strojizdat.
- Junghans, K. (1980), Nemetskiye arhitektory i Sovjetski Sojuz (1917-1933). – *Vzaimosvjazy russkogo i sovjetskogo iskusstva i nemetskoj hudožestvennoi kultury*. Red. U. Kuhirt, G.A. Nedošivin, Z.S. Pyšnikovskaja, B.I. Rostotski. Moskva: Nauka.
- Kazarinova, V.I. & Pavlišenkov, V.I. (1961), *Magnitogorsk*. Moskva: Gosudarstvennoje izdatelstvo literatury po stroitelstvu, arhitekture i stroitelnyim materialam.
- Katajev, Valentin (1983), *Vremja, vperjod!* Kišinev: Literatura artistike.
- Kopp, Anatole (1970), *Town and Revolution. Soviet Architecture and City Planning 1917-1935*. New York: G. Braziller.
- Kotkin, Stephen (1997), *Magnetic Mountain: Stalinism as a Civilization*. Berkeley: University of California Press.
- KPSS (1930) = Postanovlenije TsK VKP(b): O rabote po perestroike byta, 16.5. 1930. – *Kommunističeskaja partija Sovjetskogo Sojuza v rezoljutsijah i rešenijah sjezdov, konferentsii i plenumov TsK (1898-1986)*. Tom 5. Moskva: Izdatelstvo političeskoj literatury, 1984.
- Marx, Engels, Lenin (1977) = *Marx, Engels, Lenin: Nainen, perhe ja yhteiskunta*. Leipzig: Kansankulttuuri.
- Miljutin, Nikolai (1930), *Problema Stroitelstva Sotsialističeskih gorodov*. Moskva: Gosizdat.
- Postanovlenije (1931) = Postanovlenije SNK SSSR: O meste postrojki goroda Magnitogorska. – *Izvestija VTsIK*, 30.5.1931.
- Rislakki, Jukka & Lahti-Argutina, Eila (1997), *Meillä ei kotia täällä. Suomalaisten loikkarien joukkotuho Uralilla 1938*. Keuruu: Otava.
- SA (1930a) = *Sovremennaja arhitektura* 1-2.
- SA (1930b) = *Sovremennaja arhitektura* 3.
- Sabsovitiš, L. (1929), *Goroda buduščego i organizatsija sotsialističeskogo byta*. Moskva.
- Sabsovitiš, L. (1930), *Neuvostoliitto 10 vuoden kulltua. Sosialismin rakentamisen suursuunnitelmahypoteesi*. Leningrad: Kirja.
- Scott, John (1943), *Vad gör Ryssland bortom Ural? Henligheten med det ryska försvarets kraft*. Stockholm: Natur och kultur.
- Strumilin, G. (1930), *Problema sotsialističeskih gorodov. – Planovoje hozjaistvo* 5.

Lähteet

Arkistolähteet

- RGASPI (1934a) = Olavi Saninin (oik. Sipinen) kirje SKP:lle, 17.5. 1934. Rossijski gosudarstvenny arhiv sotsialno-političeskoj istorii. F. 516, op. 2, d. 27 (1934), l. 210.

- RGASPI (1934b) = Aarne Kuuselan kirjeet SKP:n ulkomaanbyroolle 1934. Rossijski gosudarstvenny arhiv sotsialno-političeskoj istorii. F. 516, op. 2, d. 32 (1934), l. 36-42, 53, 107-132.