

Reciprocitet eller redistribution i Västsverige under romersk järnålder — folkvandringstid

Inledning

Som ett led i förståelsen av samhällsförändringar är det viktigt att analysera samhället ur olika infallsvinklar. Ett sätt är att bryta ned samhället i ett antal subsystem, vilka analyseras var för sig. Vid arbetet med min doktorsavhandling (Furingsten 1985) utnyttjades fyra subsystem vid analysen: ekonomiska, sociala, politiska och religiösa förhållanden. Samma metodik används också här. Självklart är detta arbetssätt en förenkling av verklighetens helhetsperspektiv, men det ger ändå värdefulla möjligheter till en effektiv samhällsanalys.

De ekonomiska förhållandena är givetvis av väsentlig betydelse för en samhällsanalys även om, vilket jag påvisar i min avhandling, deras betydelse inte får övervärderas i förhållande till t ex politiska och religiösa/ideologiska förhållanden. Med ekonomi menas i detta sammanhang, med Polanyis (1968, 139) definition: "utbytet med (människans) naturliga och sociala omgivning i den utsträckning som detta leder till att hon förses med de medel som fordras för att tillfredställa hennes materiella behov".

En viktig faktor inom ekonomi och ekonomisk forskning är tidens betydelse som samhällsanalytisk och ekonomisk faktor, (jfr Becker 1965; 1975; Hägerstrad 1972; 1975; Carlstein 1982). Tiden kan användas som ett samlat begrepp för en rad olika faktorer, vilka alla kan "översättas" till tid, t ex arbete, energi, svårighet, lätthet, möjlighet etc. Begreppet "det mänskliga kapitalet" utnyttjas som en beteckning på de resurser en människa har till sitt förfogande antingen i tid eller i andra ekonomiska termer. För alla organismer är tiden en "bristvara" eller en sällsynt resurs. Varje organism har en begränsad livstid som skall utnyttjas dels för att vidmakthålla livet, dels till att reproducera sig etc. Tiden kan översättas i ekonomiska termer. För en människa kan tiden t ex mätas i produktivitet, dvs de resurser som en människa producerar när hon arbetar. Olika handlingar kan därvid åsättas en "kostnad" som ställs i relation till människans produktivitet. I ett samhälle med ökande produktivitet blir den logiska följderna att tidens kostnad ökar. Enligt den nationalekonomiska produktionsteorin innebär det att när "priset" för en resurs, dvs i detta fall tiden, ökar i förhållande till övriga resurser som tillsammans med den första resursen ger en viss "produkt", måste producenten ändra produktionsprocessen för att kunna åstadkomma samma produkt; han/hon måste använda en mindre kvantitet av den mest sällsynta och därför dyrbaraste resursen. Vid en ökande tidskostnad tvingas man till större sparsamhet med tiden. För att maximera sin "produkt", dvs summan av tillfredsställelserna, eftersträvar man medel som kräver mindre tid.

En stegring av tidens "pris" medför att man skaffar sig nya redskap i stället för de gamla, därför att man måste ta hänsyn till tidens högre kostnad och därför

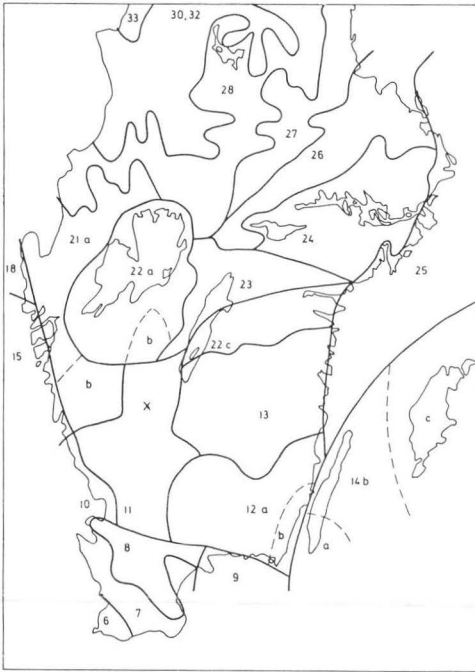


Fig. 1. Naturgeografisk regionindelning enligt Rapport från Nordiska Ministerrådet 1977. (Undersökningsområdet angivet med "X").

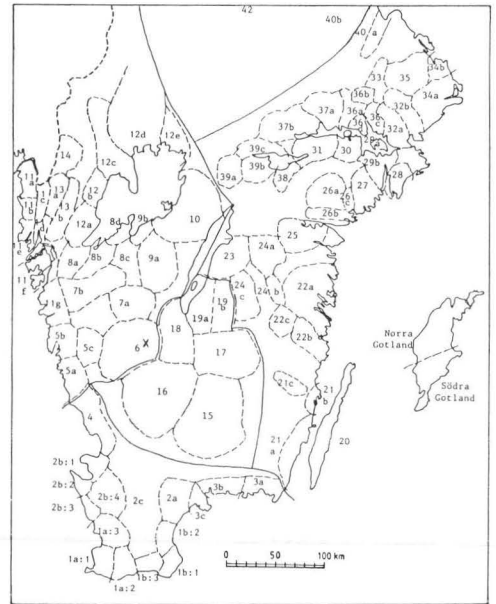


Fig. 2. Arkeologisk regionindelning av södra Sverige. Efter Hyenstrand 1979 (1984). (Undersökningsområdet angivet med "X").

att de nya redskapen är effektivare när det gäller att till minsta möjliga kostnad tillfredsställa behoven (jfr Lepage 1981, 299 ff). Ökningen av tidens kostnad leder även till en ökning av varuutbudet, främst genom ökad efterfrågan på effektivare redskap, etc (Becker 1976, 98). Om man med hänsyn tagen till tidens ökande kostnad analyserar tidsutnyttjandet en individ, ett hushåll eller ett samhälle väljer, är det därigenom möjligt att värdera olika aktiviteters angelägenhetsgrad.

Det är viktigt att i detta sammanhang understryka att dessa förhållanden beträffande tiden gäller oavsett vilken tidsuppfattning man har inom ett samhälle. Det faktum t ex att man har en cyklisk i stället för en linjär tidsuppfattning rubbar inte fundamenten för denna syn på tiden, eftersom det är den faktiska tidsåtgången för olika aktiviteter som avses. Oavsett vilken tidsuppfattning man har måste ett visst antal timmar avsättas för sömn, för barnavård, för produktion osv. Däremot kan förekomsten av olika tidsuppfattningar göra det lättare (eller svårare) att förklara förändringar i tidsallokering i samhällen med en låg absolut tidsandel för direkt produktion. En översikt över olika tidsuppfattningar i lågtekniska samhällen finns i Nilsson (1920).

I ett arkeologiskt material kan slutsatser om tidsutnyttjande dras och hypoteser testas bl a genom analys av den arbetstid som åtgått för att anlägga gravmonument (jfr Furingsten 1976; 1980 b), eller för att anlägga byggnader (Coles 1975, 49 ff), för olika typer av hantverksarbete (a.a, 107 ff) eller för röjning och skörd av grödor (a.a, 11 ff), men också för transport av olika varor. Den sista punkten är av intresse vid analys av varudistributionsformer. I det följande skall med

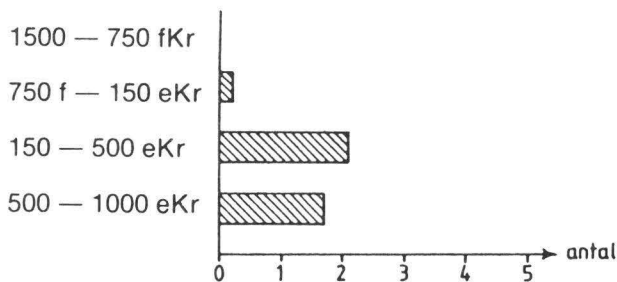


Fig. 3. Antal föremål av icke-autoktont ursprung i säkert daterade gravar (medeltal per period) i Tranemo-Dalstorsområdet.

detta som grund behandlas varudistributionsformer i Västsverige under romersk järnålder — folkvandringstid. Som ett casestudy behandlas därvid Tranemo-Dalstorsområdet i södra Västergötland, men detta sätts även in i ett större västsvenskt och även nordiskt sammanhang.

Begreppen reciprocitet, redistribution och marknadsprincipen

När en samhällsekonomi blir mer komplex, och konsumerande och producerande grupper inte längre sammanfaller utvecklas former för distribution av det producerade. Polanyi har (1968, 3 ff) påvisat att man kan urskilja tre grundläggande fördelningsprinciper:

- 1) *Reciprocitet*, vilket innebär ett ömsesidigt varuutbyte mellan människor på socialt likställd nivå.
- 2) *Redistribution*, vilket innebär att varor insamlas till ett centrum för att därifrån åter distribueras enligt vissa principer av någon "myndighet". Förutsättningarna för detta är en hierarkisk samhällsupbyggnad och ett sanktionssystem som kan tvinga producenterna.
- 3) *Marknadsprincipen*, som innebär att varuutbytet regleras av priser, enligt lagen om tillgång och efterfrågan. Tillfälliga, fritt slutna avtal måste kunna fungera mellan parterna i utbytet (Moberg & Olsson 1973, 40).

I det följande skall belysas vad reciprocitet och redistribution innebär i ett arkeologiskt sammanhang. Marknadsprincipen förbigås eftersom denna i det nordiska området uppenbarligen hör till en tidsperiod som ligger efter folkvandringstid.

Reciprocitet i ett arkeologiskt material

Ett samhälle där reciprocitet dominerar saknar egentliga förmögenhets- eller resurskoncentrationer, genom att principen bygger på att man ger och får i förhållandevis balanserad omfattning. Det utesluter självfallet inte att föremål med ett fjärran ursprung kan dyka upp, men i sådana fall rör det sig om enstaka exemplar och inte om stora mängder.

En viktig faktor i sammanhanget är att tidsåtgången för varuutbyte av typen reciprocitet är avsevärt mycket större per vara än vid redistribution genom att

många fler människor är inkopplade på själva distributionsförloppet än vad som är fallet vid redistribution. Reciprocitet är därigenom mindre "rationell" än redistribution.

Det reciproka samhället saknar i huvudsak även centraliseringstendenser. Dess karaktär av egalitært samhälle gör att bebyggelsen är mer utspridd än vad som gäller för redistributiva samhällen.

Ett reciprokt samhälle saknar även en utpräglad specialisering. Vissa mindre skillnader i produktionsinriktning kan dock förekomma, men dessa skillnader utvecklas ofta på sikt till att bilda grunden för en övergång till ett redistributivt samhälle (jfr Service 1975, 75 ff).

Redistribution i ett arkeologiskt material

Ett redistributivt samhälle kännetecknas av centralisering och koncentration. Tidsåtgången för varudistribution reduceras därigenom markant, eftersom man från andra bebyggelseenheter kopplade till ett redistributivt centra enbart behöver förflytta sig till och från *en* annan plats där nödvändighetsvaror finns än till många.

Den hierarkiska prägeln i redistributiva samhällen framgår klart av dess statusbegravningar, dess yrkesspecialisering, dess depåfynd av både spannmål och andra varor, samt de många inslagen av fjärran tillverkade föremål (Service 1975, 304).

Tranemo-Dalstorpsområdet

Undersökningsområdet, som ligger i södra Västergötland, är 288 km² stort och beläget i den naturgeografiska regionen 11, sydsvenska höglandets och smålandsterrängens myrrika västsida (NRN 1977). Enligt Hyenstrands (1979b, 62 ff) arkeologiska regionindelning ingår det i region 6, södra Västergötland som kännetecknas av en påfallande koncentration av fasta fornlämningar, huvudsakligen rösen och gravar av äldre järnålderstyp (a.a., 214). Området är mycket kuperat och till mer än 60% skogbeklätt. Även moss- och myrmarker upptar en stor del av ytan, ca 16%. Det som ger undersökningsområdet dess speciella karaktär är den stora mängd åar och bäckar som skär igenom landskapet. Samtliga vattendrag ingår i Ätrans vattensystem.

Ur geologisk synpunkt är området tämligen homogent. Berggrunden domineras helt av s k järngnejs. Av de lösa jordarterna är morän helt dominerande. Små inslag av glacial sand och glacial lera förekommer dock. Myrsmalm är tämligen rikligt företrädd i området.

Arkeologiska utgrävningar har skett på ett flertal platser i området. 12 av dessa har givit fynd daterade till brons- och järnåldern. Storleken på de undersökta platserna varierar från en enstaka fornlämning till gravfält med upp till ett tjugofemtal fornlämningar. Området har ur arkeologisk synpunkt senast vetenskapligt behandlats av författaren i form av en doktorsavhandling, som lades fram våren 1985. Avhandlingen behandlade samhällsförändringar i ett långtidsperspektiv, perioden 1500 f — 1000 eKr, och belyste framför allt ekonomiska, sociala, politiska och religiösa förändringar (Furingsten 1985).

Ur varudistributionssynpunkt kan följande sägas. Under bronsålder och järnålder före ca 150 eKr saknas belägg för ett redistributivt system. Samhället visar

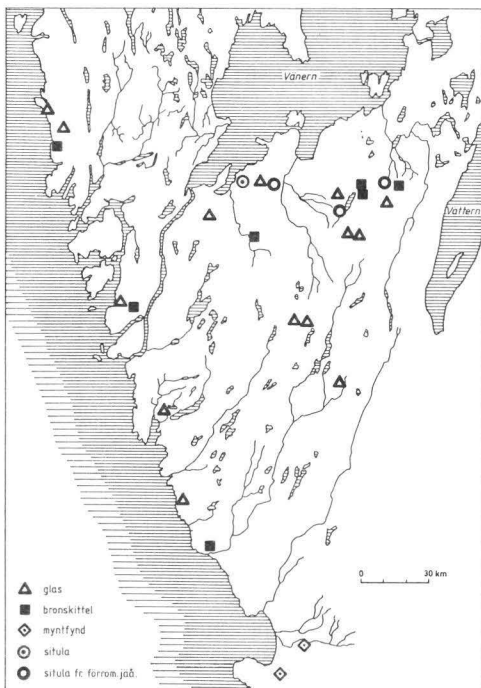


Fig. 4. Importföremål i säkert daterade gravar från förromersk och romersk järnålder i Västsvrige.

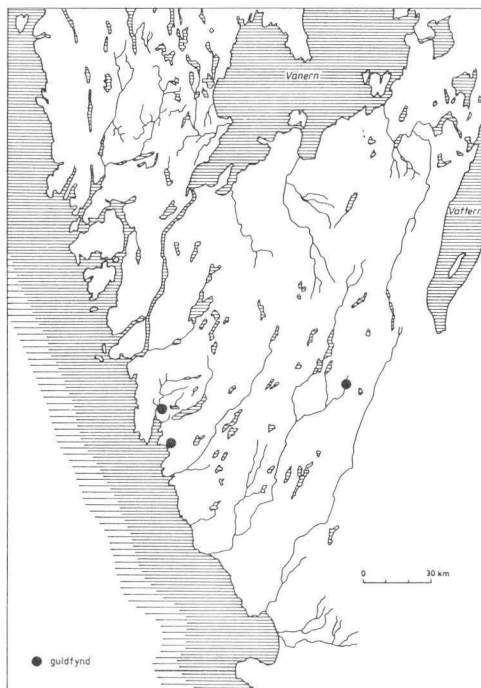


Fig. 5. Guldfynd i säkert daterade gravar från förromersk järnålder i Västsvrige.

ytterst ringa indikationer på t ex centralisering och hierarkisering. Det förekommer inga statusgravar, inga depåfynd, inga tydliga indikationer på utpräglad yrkes-specialisering och endast enstaka föremål av utländskt ursprung (jfr a.a, 74).

Vid mitten av romersk järnålder, ca 150 eKr, sker en markant förändring i samhällsutvecklingen. En kraftigt ökande metallmängd kan påvisas i området. Vid sidan av att mångfalden har ökat, har även föremål av utländskt ursprung ökat. Utöver brons finns även guld, och olerat tenn representerade bland metallföremålen. Av övriga utländska föremål förekommer även glas. Utvecklingen kan illustreras av några siffror. Under perioden 1500—750 fKr saknades utländska föremål i säkert daterade gravar. Under den följande perioden, 750 f — 150 eKr, var antalet 0,2 medan det under perioden ca 150—500 eKr var 2,1 (se fig 3). Ökningen har som synes varit ytterst markant.

Denna brytpunkt, då antalet föremål som antingen i halvfabrikat eller som färdig produkt införts till undersökningsområdet ökar drastiskt visar på en distinkt ekonomisk förändring i samhället. Denna sker samtidigt med förändringar inom flera andra fält, både inom den sociala och den ekonomiska sektorn. Förändringarna visar dels en expansiv ekonomi, med ett uppsving för både den agrara produktionen och övrig produktion, dels en ökad stratifiering i samhället. Bebyggelsestrukturens förändring indikerar även en centralisering av administrativa och ekonomiska funktioner och förmögenhetsbildning. Att i ett sådant sammanhang anta att varuutbytet fortsatt på samma sätt som tidigare får betraktas som ytterst osannolikt. Man måste därför räkna med att ett redistributivt system införts. Sannolikheten för att distributionssättet skulle ha fungerat enligt marknadsprincipen, kan vid ett ytligt betraktande förefalla möjligt, men vid en mer djupgående gransk-

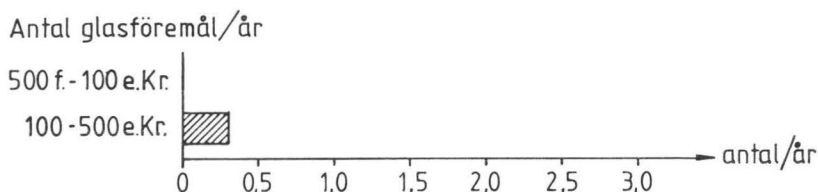


Fig. 6. Antal glasföremål (exkl. glaspärlor) / år från säkert daterade fyndkontexter i Västsverige.

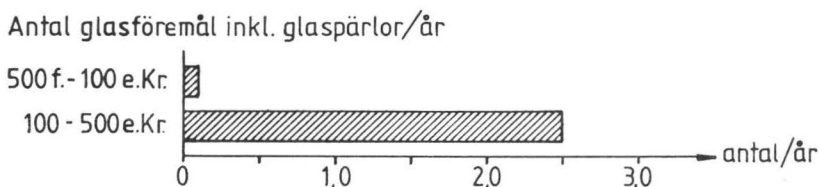


Fig. 7. Antal glasföremål (inkl. glaspärlor) / år från säkert daterade fyndkontexter i Västsverige.

ning av de faktiska förhållandena förefaller också detta osannolikt. Den allmänna ökningen av metallmängden i gravarna innebär inte ett stöd för hypotesen om ett marknadsekonomiskt distributionssätt, eftersom det i huvudsak rör sig om en ökning av den metall, som går att producera inom området, nämligen järn, som har blivit mer allmänt spridd. De varor som har ett säkert eller sannolikt ursprung utanför området, t ex guld, brons, olegerat tenn och glas, är inte alls spridda på samma sätt och med samma allmänna ökning. I stället är det en begränsad krets av gravar som har erhållit ett mycket rikt artefaktspektrum, av vilka flera föremål är av den arten att ett lokalt inhemskt ursprung förefaller osannolikt. Denna markanta skillnad mellan mycket rika gravar och övriga, och det plötsliga och relativt samtida uppträdandet av dessa visar på det osannolika i hypotesen både om ett reciprok och ett marknadsmässigt distributionssätt. Marknadsprincipen kan självfallet leda till att de ekonomiska resurserna fördelas ojämnt i samhället, men först efter relativt lång tid sedan det införts. Reciprocitet leder inte heller till sådana ojämlikheter i "förmögenhet". Den sammanfattande slutsatsen torde därför bli, vilket redan framhållits, att ett redistributivt distributionssätt har introducerats i området under denna period. I det följande skall en jämförelse göras med hela det västsvenska området.

Västsverige

Delar av Västsverige under bronsålder och fram t o m folkvandringstid har nyligen behandlats i två doktorsavhandlingar. Eva Bergström har behandlat frågor kring produktion och samhällsförändring i centrala Västergötland under bronsålder och förromerks järnålder (Bergström 1980), och Ingegerd Särllvik har behandlat socioekonomiska problemställningar framför allt i centrala Västergötland, men även i delar av Bohuslän och Halland under romersk järnålder — folkvandringstid (Särllvik 1982). Bergström menar därvid att det under äldre bronsåldern existerade ett "chiefdom" i centrala Västergötland vilket p g a ekonomiska/teknologiska förändringar under yngre bronsåldern återgick till ett egalitært samhälle (Bergström

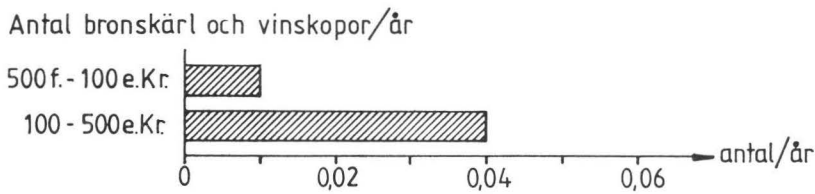


Fig. 8. Antal bronskärl och vinskopor / år från säkert daterade fyndkontexter i Västsverige.

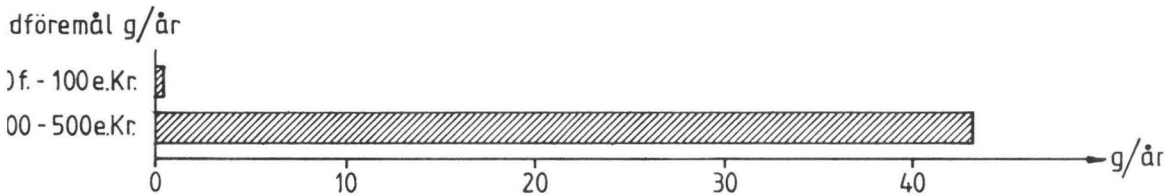


Fig. 9. Guldföremål från säkert daterade fyndkontexter i Västsverige angivna i vikt / år.

1980, 107). Bergström berör inte direkt frågan om distributionsform för området, men av hennes uppgifter framgår dock tydligt att man under yngre bronsålder och förromersk (keltisk) järnålder måste räkna med ett reciprokt distributionsätt. Vid en genomgång av aktuell arkeologisk litteratur kan konstateras att inte någon forskare hävdar existensen av ett chiefdom eller ett stratifierat samhälle under förromersk järnålder i det västsvenska området. Detta innebär att distributionsättet under denna period har varit reciprocitet, eftersom stratifierade samhällen och redistribution är så intimt förknippade (jfr Service 1975).

För romersk järnålder är bilden annorlunda. Från denna period och framåt existerar i det västsvenska området ett stratifierat samhälle, där man inom flera områden, centrala Västergötland, norra Bohuslän, delar av Halland, området kring Göta älvs utlopp ur Väneren, de övre delarna av Ätrands dalgång och i Tranemo-Dalstorpområdet kan se tydliga belägg för chiefdoms. Det har under romersk järnålder, sannolikt kring år 100—200 eKr skett en drastisk förändring i det dåtida samhället som förändrat samhället ur många olika aspekter. Det är i detta perspektiv man måste se frågan om distributionsformer, d v s frågan om reciprocitet eller redistribution.

Övergången från reciprocitet till redistribution får självfallet stora konsekvenser ur många olika aspekter. Det har redan tidigare t ex fastslagits att redistribution är mer "rationellt" ur tidsallokerings- och ekonomisk synvinkel, genom att "kostnaden" för transporter reduceras avsevärt. Detta skulle i sin tur betyda möjlighet att öka varumängden som distribueras i olika riktningar. Förutsättningen för att varumängden för distribution kan öka är att samhället har möjlighet till en ökande produktion som ger ett större överskott än tidigare, samt att inga sociala, politiska och religiösa/ideologiska faktorer förhindrar detta.

Situationen i Västsverige är den att det under förromersk järnålder endast är ytterst få importföremål som påträffats. Bland dessa föreligger några situlor påträffade i Stora Bjurum, i trakten av Skövde och vid Källeråsen i Järpås socken, samtliga i Västergötland (Stenberger 1979, 350). Vidare har en rikt granulerad guldblock framkommit vid Hallestorp, Vårkumla socken, Västergötland. Blocken är sannolikt ett importföremål från keltiskt område (a.a, 351). Även ett antal

glaspärlor har påträffats. Dessa få fynd verifierar knappast hypotesen om ett redistributivt distributionssätt. De kan, trots att några (situlorna), skulle kunna betraktas som statusföremål inte räknas som belägg för ett redistributivt distributionssätt, eftersom det är fullt möjligt att enstaka mycket värdefulla föremål kan distribueras även i ett reciprokt system.

Den stora förändringen sker ca 100—200 eKr. Denna är av dramatisk art. Antalet importerade föremål ökar på ett ytterst markant sätt. Ett antal räkneexempel kan belysa detta. Om man överslagsmässigt sätter gränsen för förändringen till ca 100 eKr (jfr t ex Burenhult 1984, 34 m fl) blir utgångspunkten för beräkningar 600 år före förändringen (dvs 500 f — 100 eKr) och 400 år efter (dvs 100—500 eKr). För glasföremål exklusive glaspärlor blir resultatet 0 respektive 0,3 glasföremål per år. Räknas glaspärlorna in betyder det 0,1 respektive 2,5 glasföremål per år, dvs en ökning på 2500%! För bronskärl inklusive vinskopor etc är förhållandet mindre dramatiskt: 0,01 respektive 0,04 per år. Ett ytterligare material som visar skillnaden är guldföremålen. Detta material speglas bäst genom viktberäkningar. Under perioden 500 f — 100 eKr låg vikten för antalet guldföremål på ca 0,2 g/år, medan den för perioden 100—500 eKr uppgick till 43,2 g/år (beräkningarna grundas på uppgifter i Ekholm 1933; 1934; 1935; 1937; 1956a; 1956b; 1958; 1961; 1965 och Särilvik 1982 kompletterade av författaren). Liknande beräkningar och även resultat skulle sannolikt kunna göras även för andra importerade material, t ex brons i andra former än bronskärl, men tiden har inte medgett en så noggrann genomgång att det varit möjligt att ge exakta siffror i detta sammanhang. En översiktlig genomgång av bronsföremålen för de båda perioderna, dvs 500 f — 100 eKr och 100—500 eKr, visar i huvudsak samma tendens som för glas och guldföremålen, dvs en mycket markant ökning i frekvens och/eller vikt. Det är således möjligt att konstatera att varuutbytet med andra områden har ökat mycket dramatiskt fr o m mitten av romersk järnålder. Detta kan inte ses ur ett annat perspektiv än att distributionsformen har förändrats, framför allt som arkeologiska fynd i övrigt liksom pollendiagram från olika delar av Västsverige indikerar en ökande tidsallokering till agrar produktion och till viss hantverksproduktion t ex järnframställning och sannolikt även skinnhantering. Det har inte varit möjligt att antalet reciproka kontakter ökat drastiskt samtidigt med att disponibel tid för denna typ av aktivitet har reducerats. Framför allt är detta orimligt att tänka sig i en samhällsförändring där centralisering, förmögenhetskoncentration, specialisering och religiöst/ideologiska förändringar i individualiserande riktning är fundamenta.

Distributionsvägar och Västsverige i ett nordiskt sammanhang

För att sätta in Västsverige i ett nordiskt sammanhang är det nödvändigt att både se till de geografiska förhållandena och på själva fyndkontexterna. En närmare blick på kartan med de romerska importföremålen och guldfynden inlagda avslöjar flera intressanta fakta, (fig. 4 och 5). Fynden är inte jämnt fördelade över ytan utan samlas till vissa områden. För att illustrera detta tydligare har på figur 10 ilagts områden med 10 resp 20 km:s radie från plats med fynd av denna art. Den större radien motsvarar ungefär den av Hyenstrand (1979, 43) föreslagna storleken för ett "försörjningsområde" eller "bygd". Som framgår av kartan finns det ett tydligt samband mellan var fynden påträffas och genomgående vattenvägar. På plats efter plats i Västsverige kan man se en markant koppling mellan vattenväg

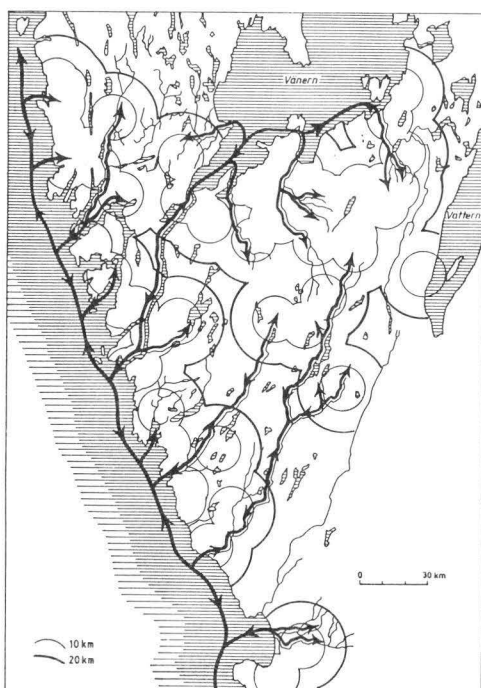


Fig. 10. Områden med 10 resp. 20 km:s radie från plats med säkert daterade guld- och importföremål från förromersk och romersk järnålder. De sannolika transportvägarna markeras med pilar.

och rika föremål. Detta intresse för vattenvägarna har jag bl a berört i några av mina tidigare arbeten om västsvensk förhistoria. I min avhandling (Furingsten 1985, 44, 48 ff) har jag kunnat påvisa att bebyggelsens avstånd till sjöar och vattendrag t ex i Tranemo-Dalstorpområdet är som lägst under perioden 150—500 eKr, något som bekräftar vattenvägarnas synnerliga betydelse under denna period. Att vattenvägarna även tidigare och i andra sammanhang, t ex i samband med neolitiseringsenheten haft stor betydelse har också kunnat konstateras (jfr Furingsten 1984b, 177 f), men den mycket tydliga kopplingen och närheten till vattenvägarna är dock som störst under perioden 150—500 eKr. Intressant är också att kunna konstatera att det i inlandet ofta förekommer att de rikaste fynden påträffas i direkt anslutning till åarnas översta lopp, vilka mycket väl passar in i ett mönster av redistribution, eftersom man där har varit tvungen till omlastning om varorna skulle transporteras längre.

Att försöka sätta in Västsverige i ett nordiskt/skandinaviskt sammanhang och analysera kontaktvägar etc kan vara komplicerat. Särilvik har i sin avhandling hävdade att det åtminstone under folkvandringstid har funnits tre kulturkretsar i Sydvästskandinavien, en sydsandinavisk, en norsk och en i centrala Västergötland (Särilvik 1982, 112). Det kan självfallet diskuteras vad som menas med kulturkrets, men i huvudsak förefaller indelningen vara adekvat. Det är emellertid viktigt att inte dessa "kulturkretsar" ses som isolat i förhållande till varandra. Tvärtom förefaller kontakterna ha varit tämligen livliga. Särilvik har tyvärr i sin avhandling slagit samman hela perioden romersk järnålder-folkvandringstid och analyserar den i avseende på kontakterna som en sammanhållen enhet. För mig förefaller en

sådan ihopklumpning vara alltför grov. Vid en genomgång av fynden kan man snarare se en viss förskjutning i kontakterna från yngre romersk järnålder till folkvandringstid. Fynden från romersk järnålder har enligt min uppfattning en större koppling till det sydvästkandinaviska området, framför allt till det danska området, genom många mycket likartade fynd som t ex Lilla Jored i Kville socken, (Stenberger 1979) Bohuslän, Överbo i Varnhems socken Västergötland (Sahlström 1940a), och fornl 61, Dalstorps socken, Västergötland (Furingsten 1984a, 120 ff), vilka alla har paralleller i det danska området. Importföremålen, men även andra föremål, visar på kontakter med olika delar av Europa, både i väst och i öst. Sahlström t ex nämner både nedre Weichselområdet, södra Ryssland och Rhenlandet (Sahlström 1940b, 37). Stenberger anger t ex Sydryssland, Böhmen och Weichsels nedre och mellersta lopp (Stenberger 1979, 368, 383, 387). Det förefaller osannolikt att dessa, förhållandevis få fynd som trots allt påträffats i Västsverige, jämfört med t ex det danska området och på kontinenten, skulle vara uttryckt för en direkt kontakt med alla dessa områden. Det är mer sannolikt att dessa varor skall ses som en följd av en indirekt kontakt via ett redistributivt centra av makrokarakter. Det som ligger närmast till hands att anta, både ur geografisk och ur arkeologisk artefaktsynpunkt, inte minst när det gäller den stora fyndmängden, är det danska området, från ca 100—200 eKr framför allt Själland (jfr Hvass 1980, 38).

Vid övergången till folkvandringstid sker en förändring, åtminstone till en del beroende på de stora förändringarna nere på kontinenten genom det västromerska rikets nedgångsperiod och slutliga fall. Under 400-talet eKr upphörde de romerska verkstäderna i Gallien och Rhenområdet, men ersattes av verkstäder drivna av frankiska hantverkare. En utökning av antalet ägde vidare rum med nyetableringar som följd i Rhenlandet, nuvarande Belgien och i Picardieområdet i Frankrike (a.a, 46). Sett i stort innebar detta en förskjutning åt nordväst, vilket kom att innebära att varudistributionsvägarna inte längre naturligt passerade det östdanska området, bl a Själland i samma utsträckning som tidigare. En västligare rutt längs den jylländska västkusten och vidare mot Norge kom att bli en geografiskt mer naturlig led. Detta bekräftas av det arkeologiska materialet, som visar en tydlig nedgång av importföremål och kontakter på t ex Själland medan en fortsatt varudistribution ägde rum med det norska området (jfr Brøndsted 1940, 267 ff, 271; Hagen 1967, 190 f). Det norska området blir därigenom i vissa avseenden dominerande.

Detta återspeglas också i det västsvenska artefaktbeståndet. Kontakterna med det norska området ökar i betydelse, bl a indikerat av t ex korsformiga fibulor och keramik av norska typer som påträffats i Västsverige, framförallt norra Bohuslän och nordvästra samt centrala Västergötland men även längre söderut. Kontakterna med och impulserna från det danska området upphör dock inte, men avtar i styrka och frekvens. Det sker således en förändring i distributions- och kontaktvägarna i och med övergången till folkvandringstid.

Varudistribution och samhällsförändringar

Förändringen i distributionsform från reciprocitet till redistribution kan som tidigare konstaterats inte ses isolerat. Den ingår som en komponent i ett större samhällsförändringsperspektiv. Inom det ekonomiska fältet sker just vid denna brytpunkt, dvs ca 100—200 eKr, markanta förändringar genom en snabb expansion inom både den agrara och den icke-agrara produktionen, som en följd av nya metoder och

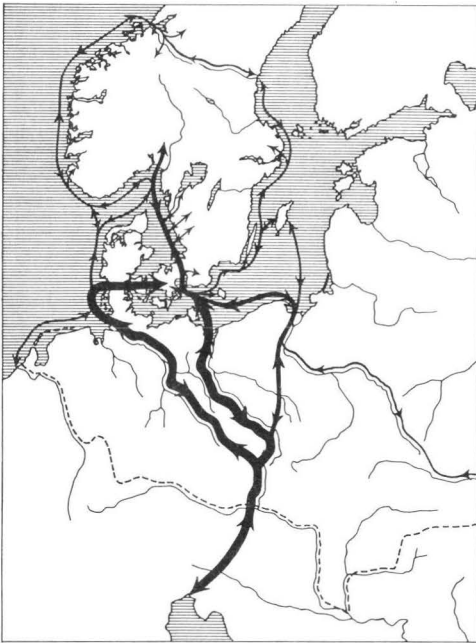


Fig. 11. Sannolika kontaktvägar mellan Norden och Centraleuropa under romersk järnålder.

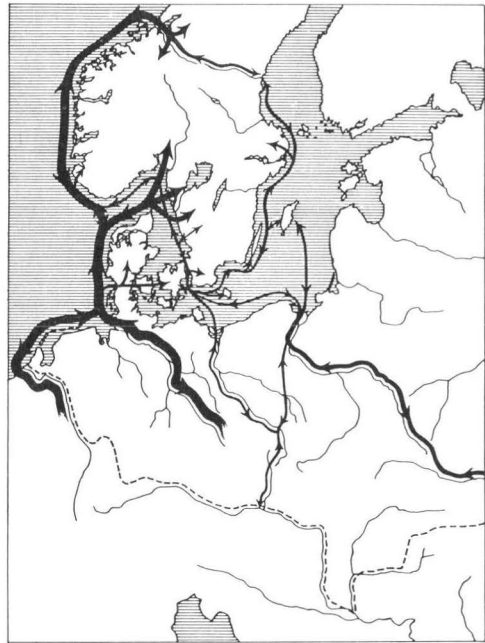


Fig. 12. Sannolika kontaktvägar mellan Norden och Centraleuropa under folkvandringstid (germansk järnålder).

ny teknologi. Bebyggelsestrukturen förändras likaså på ett drastiskt sätt. Med få ord kan ekonomin sägas ha förändrats från en relativt egalitär och statisk till en pluralistisk och dynamisk, med en snabb "tillväxt". Förändringarna inom det sociala fältet är av samma påtagliga karaktär med en ökning av den sociala enhetens storlek från en- och trågårdsenheter till byenheter. Tydliga indikationer på specialisering kan konstateras och likaså könsdifferentiering. Socialt blir samhället också skiktat i minst två nivåer något som är kopplat till uppkomsten av chieftoms.

I politiskt avseende sker en administrativ/politisk förändring. Denna har formen av en centralisering både av ekonomi och bebyggelse. Beträffande institutionaliserat våld är dock bilden av Västsverige splittrad. I centrala Västergötland liksom i delar av Halland finns ett flertal vapengravar som skulle kunna indikera någon form av våldsapparat. Enstaka exempel på vapengravar förekommer även i västra och nordöstra Västergötland, i Dalsland och Bohuslän. Större delen av Bohuslän samt södra Västergötland saknar helt vapengravar under denna tid. Orsakerna till dessa skillnader finns inte här utrymme att beröra närmare, men en arbetshypotes kan vara att konfliktmöjligheterna och därmed behovet av olika typer av konfliktlösningar, även inklusive våldsamma sådana, är större i de områden som har haft en stor befolkningstäthet.

I religiöst/ideologiskt avseende sker likaså en förändring kring år 100–200 eKr. För majoriteten av gravarna sker en övergång till en mer "kroppslig" dödsuppfattning, där verkliga redskap uppfattades som nödvändiga gravgåvor. Det framgår klart av att t ex yrkesindikerande föremål, av typen knivar, sländtrissor och vapen, markant har ökat bland gravinventarierna, liksom även förekomst av statusföremål. Gravskicket har även förändrats genom att individen markeras tydligare

genom synliga individuella anläggningar på gravfält jämfört med tidigare kollektiva gravar. Flatmarksgravfälten intar härvid en mellanställning. Sammanfattningsvis kan sägas att det sker en övergång från ett mer "andligt" till ett mer materiellt eller materialistiskt inriktat samhälle med en individcentrerad religionsuppfattning.

Förändringarna i distributionsform måste som redan understrukits kopplas till övriga samhällsförändringar. De är en av många integrerade delar av en större helhet. I fortsatt forskning kring distributionsformer är detta viktigt att ha som utgångspunkt.

Reciprocitet eller redistribution — en sammanfattning

Det har i det föregående varit möjligt att slå fast att det skett en förändring från ett reciprokt till ett redistributivt distributionssystem ca 100—200 eKr i det västsvenska området. Kontakterna med andra områden har därigenom intensifierats vad gäller den materiella kulturen, under romersk järnålder främst med det danska området och via detta vidare ner på kontinenten. Under folkvandringstid avtar betydelsen i kontakterna med det danska området utan att för den skull upphöra, medan de har intensifierats med det norska området och via detta även med Väst-europa, framför allt de frankiska och brittiska områdena.

Orsakerna till övergången från reciprocitet till redistribution står att finna i dramatiska samhällsförändringar inte minst på det religiöst/ideologiska och det ekonomiska fältet, där belägg för privat äganderätt, individcentrerad religion, och en dramatisk ekonomisk tillväxt inom de flesta samhällssektorer präglar bilden. En väsentlig faktor för förändring har varit tidens ökande "kostnad" som i sig driver på en utveckling mot ett mer rationellt fungerande samhällssystem. Denna faktor får dock inte ses isolerat, eftersom samhällssystemet även under denna period är sofistikerat och påverkas av förändringar i samhällets s k överbyggnad, d v s inom den politiska och den religiöst/ideologiska sfären. Dessa faktorer för-tjänar, enligt min uppfattning, en större uppmärksamhet än vad som varit fallet under de senaste åren arkeologiska forskning.

Litteratur

- Becker, G., 1965. A theory of the allocation of time. *Economic Journal* 75.
— 1975. *Human Capital: A Theoretical and Empirical Analysis*. 2nd ed. New York. Columbia Univ. Press.
— 1976. *The Economic Approach to Human Behaviour*. Chicago and London. Chicago Univ Press.
- Bergström, E., 1980. *Produktion och samhällsförändring*. Diss. Institutionen för arkeologi. Göteborg.
- Brøndsted, J., 1940. *Danmarks Oldtid III*. København.
- Burenhult, G., 1984. *Arkeologi i Sverige 3*. Samhällsbyggare och handelsmän. Höganäs.
- Carlstein, T., 1982. *Time Resources, Society and Ecology*. On the capacity for human interaction in space and time. Vol 1: preindustrial societies. London.
- Coles, J., 1975. *Forsøg med fortiden*. Højbjerg. Wormianum.
- Ekholm, G., 1933. Bronskärilen av Östlands- och Vestlandstyp. En förberedande sammanställning. *Det Kongl norske videnskabers selskabs skrifter nr 5*.
— 1934. Romerska vinskopor och kärl av Hemmoortyp i skandinaviska fynd. *Upplands fornminnesförenings tidskrift 45*.
— 1935. Zur Geschichte des römisch-germanischen Handels. *Acta Archaeologica 6*.
— 1937. Handelsvägarna mellan Skandinavien och det Romerska riket. *Scandia 10*.
— 1956a. Orientalische Gläser in Skandinavien während der Kaiser- und frühen Merowingerzeit.

- Acta Archaeologica* 27.
- 1956b. De orientalska glasens vägar mot Norden. *Fornvännen* 51.
- 1958. Westeuropäische Gläser in Skandinavien während der späten Kaiser- und der frühen Merowingerzeit. *Acta Archaeologica* 29.
- Eckholm, G., forts 1961. Handelsförbindelser mellan Skandinavien och Romerska riket. *Verdandis skriftserie* 15.
- 1965. Als orientalsch angenommene Gläser Skandinaviens aus dem ersten bis aus dem sechsten Jahrhundert n Chr. *Antikvariskt arkiv* 26.
- Furingsten, A., 1976. Rest sten — gravmarkering från yngre stenålder? *Inventori in honorem. Manuskriptsamling. KVHAA:s bibliotek*. Stockholm.
- 1980. Ekonomi, funktion och kronologi — Diskussion kring resta stenar. *Inventori in honorem. En vänbok till Folke Hallberg. Red: Å Hyenstrand*. Riksantikvarieämbetet. Stockholm.
- 1984a. Praktfynd och sociala förhållanden. *A Furingsten m fl red: Från flintverkstad till processindustri. De första 9000 åren i Västsverige speglade av UV Västs undersökningar 1968—1980*. Riksantikvarieämbetet. Kungälv & Stockholm.
- 1984b. Västsvensk arkeologi och pollenanalys. *A Furingsten m fl red: Från flintverkstad till processindustri. De första 9000 åren i Västsverige speglade av UV Västs undersökningar 1968—1980*. Riksantikvarieämbetet. Kungälv & Stockholm.
- 1985. Samhällsförändringar i ett långtidsperspektiv. — Ett exempel från södra Västergötland 1500 f —1000 eKr. *GOTARC Series B No 1*. Göteborg & Stockholm.
- Hagen, A., 1967. *Norges Oldtid*. Oslo.
- Hvass, L., 1980. Jernalderen 2. Bønder, købmænd og krigskarle. *Danmarkshistorien*. Sesam. København.
- Hyenstrand, Å., 1979. *Arkeologisk regionindelning av Sverige*. Riksantikvarieämbetet. Stockholm.
- Hägerstrand, T., 1972. The impact of social organization and the environment upon the time use of individuals and households. *Plan (international)*. Stockholm.
- 1975. Space, Time and Human Conditions. *Dynamic Allocation of Urban Space*. Farnborough. Saxon House.
- Lepage, H., 1981. *I morgon kapitalism*. Stockholm.
- Moberg, C.-A. & Olsson, U., 1973. Ekonomisk-historisk början. Försörjning och samhälle. *ALMA-serien* 52. Stockholm.
- Nilsson, M.P., 1920. Primitive Time Reckoning. *Acta societatis humaniorum literarum Lundensis* 8.0 No 1.
- NRN 1977. *Naturgeografisk regionindelning av Norden*. Nordiska ministerrådet. Stockholm.
- Polanyi, K., 1968. *Primitive, Archaic and Modern Economies*. Essays. Ed: G Dalton. Garden City, N.Y. Doubleday.
- Sahlström, K.-E., 1940a. Västergötlands kulturella orientering under forntiden. *Västergötlands fornminnesförenings tidskrift* 1940.
- 1940b. Falbygdens förhistoria. *Falköping genom tiderna*. Falköping.
- Service, E.R., 1975. *Origins of the State and Civilization*. The Process of Cultural Evolution. New York.
- Stenberger, M., 1979. *Det forntida Sverige*. 3 uppl med efterskrift av B Gräslund. Lund.
- Särilvik, I., 1982. Paths Towards a Stratified Society. A Study of Economic, Cultural and Social Formations in South-West Sweden during the Roman Iron Age and the Migration Period. Diss. *Stockholm Studies in Archaeology* 3. Stockholm.

D i s k u s s i o n

B. Stjernquist: Jag är lite försiktig av mig när det gäller användningen utav socialantropologiska modeller på vårt material, därför att jag tycker att materialet är väldigt svagt många gånger, och analysmetoderna grova. Materialet fogar in sig, men man skulle vilja gå in mera intensivt i materialet, och man önskar framförallt att man hade ett rikare material för att bevisa just samhällsförändringarna. Jag vet inte om den där skillnaden mellan äldre och yngre romersk järnålder är så dramatisk; siffrorna finns ju där, men jag vet inte om skillnaderna är så enorma att man kan dra slutsatser om t.ex. förändringar i ideologi eller när det gäller dom här systemen. Frågan är alltså vad man skall kräva för att man skall kunna analysera samhället. Räcker det med det arkeologiska materialet vi har, eller hur skall vi se på den saken?

A. Furingsten: Materialet är inte bara byggt på föremålsfynd, utan det är också byggt på spatialsanalyser av fornlämningar och deras gruppering i terrängen, vilka miljöer dom är placerade i och re-

lationer mellan olika naturgeografiska fenomen, statistiska analyser av föremål o.s.v. Jag tycker att det material som jag presenterar här har en relevans, vilket gör att jag anser mig kunna dra dom här slutsatserna.

B. Arrhenius: Du beräknar fynd per år? Får Du inte en fara där, för Du har ju hela tiden en ökande folkmängd, och det där måste ju också spela en roll, därför att den ökning Du får, den kan ju bara bero på att det blir mer och mer människor när det rör sig om 500 års eller 400 års intervaller. Den andra frågan gäller räknandet av föremål per grav. Då är det ju så, att föremål hänger samman: t.ex. tillsammans med ett svärd finns det en massa annan utrustning, om Du har en dryckes-servis så är det en hel servis o.s.v. Hur mycket spelar detta också roll när Du gör dina beräkningar?

A. Furingsten: När det gäller den första frågan om folkmängden, så spelar den självklart roll, men den här dramatiska förändringen som jag kan påvisa kan inte förklaras med en dramatisk expansion av befolkningstalet. Det finns inte på något sätt belagt, att just befolkningstalet skulle öka i den mån att det skulle vara en tillräcklig förklaring till det här hoppet. Skulle man se på det här med förändring så, att man tänkte sig en invandring, så skulle man också se ett antal främmande element som kommer in i området i en mycket större grad. Det är emellertid enstaka gravar som blir rika och som har dom här föremålen, — det finns inte en mängd olika gravar.

U-E. Hagberg: Framför allt skulle jag vilja fråga angående relationen folkvandringstid och guldfynd. Var ser vi egentligen det brottet?

A. Furingsten: Det här är också en fråga om relationsberäkningar, för om man jämför med dom antal undersökta fornlämningar som finns i området, så är min uppfattning den, att det är fler importföremål, — bronser och liknande — i förhållande till antalet undersökta gravar i den södra delen jämfört med antalet guldföremål. Man har en förskjutning mot norr när det gäller guldfynd.

F. Herschend: Om man å ena sidan anser att den här tidsminimeringsidén från nationalekonomernas sida skall vara vägledande för människans beteende även i förhistorisk tid, och å andra sidan tycker att Polanyi typer skall vara vägledande för hur vi skall förstå det hela, då är där problem, för den enda anledningen till att Polanyi gjorde sin typologisering, det var att han inte tyckte som national-ekonomerna. Han tyckte nämligen, att det i ett primitivt samhälle inte var bristen på tid som var det största problemet, — i ett primitivt samhälle var det väsentligare att konservera en viss ordning. Detta gör, att man inte kan säga att 43 g guld är 43 gånger så mycket värt som 1 g guld. Relationerna angående värde stämmer inte längre, för man kan inte anta att tidsminimering är någonting man strävar efter.

A. Furingsten: När Du får ett brott i utvecklingen, där Du börjar accelerera produktionen, när Du får ett ökande överskott, när Du ökar den agrara produktionen genom förändring av teknologi, då har Du plötsligt kommit in i en samhällsutveckling där tidens betydelse börjar märkas. Jag kan hänvisa till ett mycket gammalt arbete av Martin P. Nilsson från 1920 som tar upp just det här med primitiva stater och primitiva folks tidsuppfattning. Här har emellertid som jag ser det, ett väldigt markant brott; kulturen börjar komma in i vad vi kallar för ekohjulet, — ekonomin börjar expandera. Då kommer automatiskt den här nationalekonomiska rollen om tidens betydelse för samhällsutvecklingen in. Jag håller dock med Dig om att i lågteknologiska egalitära samhällen så är det precis som Du säger.

J-B. Schnell: Man kan också tänka sig, att vattenförekomsterna hade en betydelse för näringslivet, framförallt då ett extensivt jordbruk med boskapskötsel som en huvudnäring. Du har ett exempel i Hornborgasjön, som vid tiden före sjösänkningarna hade en skillnad mellan högsta och lägsta vattenstånd på 140 cm. Det var alltså enorma arealer som översvämmades varje år. Man fick ...-ängar och ...-ängar, som gav en riklig höproduktion. Det kan också vara en förklaring till bebyggelselokaliseringen.