

Järnåldersbosättningen kring Storsjön, Malax sn, i ljustet av arkeologiska fynd och pollenanalys

Under de senaste två årtiondena har utom förstagångsinventeringar även kompletterande inventeringar gjorts i flera av de österbottniska socknarna. En betydande del av de då registrerade sk. nya fornlämningarna ligger ofta i närheten av sedan gammalt kända fornminnesplatser. Till dessa hör även Storsjöområdet i södra Malax, ca 40 km söder om Vasa och ca 7 km ifrån kusten. Gravrösen på området nämns redan i 1800-talets källor (Aspelin 1866), men före 1980-talet hade endast ett röse utgrävts. Ett stort röse undersöktes delvis av A.O. Heikel år 1903. Vid den senaste inventeringen konstaterades utom rösen och stensättningar även spår av kulturlager samt skålgropstenar. Från och med 1982 pågår mellan museiverket och Malax museiförening ett mindre samarbetsprojekt, varvid årligen under en tvåveckorsperiod inventerats, kartlagts och provgrävts. Trots att undersökningarna har varit mycket begränsade och kan karakteriseras som provundersökningar, är resultaten intressanta. Utöver de arkeologiska undersökningarna har man redan i detta skede kunnat utföra även pollenanalys. Fosfakartering håller man på med som bäst och bl. a. en botanisk utredning planeras (Miettinen 1986, Vuorela 1986, i tryck). Vi vet nu, att vi här har att göra med områden, där fornlämningarna för det mesta är ovanligt bra bevarade, eftersom de ännu i dag ligger avsides, inne i skogarna.

Malax sn hör till det flata österbottniska kustlandet med odlade ådalar och skogs- och mossmarker däromkring. Landhöjningen i dag är 8,5 mm/år (Siiriäinen 1974). De högsta ställena har stigit över vattenytan under de sista århundradena före Kristi födelse. Kring vår tideräknings början utgjorde området en skärgård, ända till 15 m:s strandnivå — sannolikt under folkvandringstid — då Storsjön avsnördes och bildade en insjö ända till 1700-talets slut, då den torrlades.

Huvuddelen av fornlämningarna ligger i två grupper: Nisseshagen på östra sidan av Storsjön, och Holsterbacken på nord-nordvästra sidan av densamma. Området Nisseshagen har hittills varit det främsta undersökningsobjektet. Man känner där till ca 40 rösen och stensättningar, sex skålgropsstenar och spår av kulturlager på vida områden. Alla lämningar ligger ovanför 17 m:s nivåkurvan. Rösen är av varierande storlek, diam. mellan ca 3—20 m; både höga, kummellikande och mycket låga rösen och stensättningar i marknivå förekommer. Strukturella detaljer är vanligen ej synliga. Endast två rösen har grävts på området: det av Heikel 1903 undersökta röset mäter ca 20 m i diam. En mycket flat, och till sitt yttre diffus (ca 4 m i diam.) stensättning undersöktes 1983. Båda visade sig vara brandgravar från folkvandringstiden.

Skålgropsstenar var inte kända före 1981 i Malax och i Österbotten var då endast fem stenar kända (i Laihela och Lillkyro socknar). I Nisseshagen ligger en av stenarna direkt på kanten av ett gravröse, de flesta andra endast några meter ifrån den närmaste graven. I sommar grävdes ett provschakt invid en av stenarna. Därvid hittades ca 1 m ifrån stenen brända benbitar, som ännu ej har analyserats. (Malax museiförening, offerstenar i Malax. 1984)

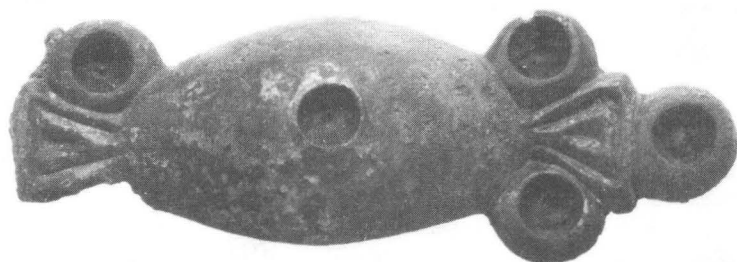


Fig. 1. Malax, Storsjön. Offersten med tio skålgropar. Foto: museiverket/Mirja Miettinen 1982.

Ca 250 m² av kulturlagret har hittills utgrävts på sex olika ställen i form av små provschakt. Fynden består huvudsakligen av lerklining. Därtill har hittats något järnslag, keramik, mycket få brända benbitar, några odefinierbara järnfragment, en obränd hästtand samt en del av en blåvit glaspärla. Lämningar av hus eller andra tydliga konstruktioner har ej påträffats, vilket beror på att provschakten har varit små och legat mycket spridda. Bland lerkliningsbitarna kan man emellertid hitta typiska trekantiga bitar, som sannolikt har suttit mellan väggstockarna på ett timrat hus. Fynden från kulturlagret kan ej närmare dateras.

I Holsterbacken känner man till över 20 gravrösen, de flesta stora och höga, samt spår av kulturlager, vars omfattning inte tillsvidare har bestämts. De flesta gravarna ligger på en moränås ovanför 20 m:s nivå.

Sommaren 1986 öppnades nedanför åsen, på 19 m:s nivå, på en liten moränkulle två provschakt, ca 28 m². De innehöll mycket starkt kolfärgat kulturlager med skörbrända stenar. Fynden bestod av riktiga mängder av järnslag, därtill något keramik, lerklining och brända benbitar. Det är tydligen fråga om en plats för järnbearbetning, vars karaktär ej ännu närmare kan bestämmas. Från Holsterbacken känner man inte några daterbara fynd.



0 1 2cm

Fig. 2. Malax, Storsjön, Nisseshagen. Likarmat spänne av brons. NM 21916:55. Foto: museiverket/R. Bäckman.

Utom dessa två grupper känner man till enstaka rösen och mindre rösgrupper kring Storsjön. De har emellertid ej blivit undersökta. De högstbelägna små rösen kan enligt nivådateringen härstamma redan från de sista århundradena före Kristi födelse.

Daterbara arkeologiska fynd känner man tillsvidare alltså endast från folkvandringstiden. På topografiska grunder kan man emellertid antaga bosättning under flera perioder. Fynden i sig berättar inte så mycket om bosättningens kraktär, t.ex. om näringarna. På 1950-talet har vid virkestransport i Nisseshagen en malsten hittats. Malstenen hör sannolikt ihop med sädesodling. Hästtanden hittad 1984 i Nisseshagen talar om boskap, liksom egentligen området hela topografi med låga, alltmed landhöjningen växande strandängar, som troligen var en av de främsta faktorerna för bosättningens uppkomst här. Däremot talar fynden ingenting om fångstnäringarna. Det är emellertid naturligt att förutsätta dem. I synnerhet havsfångsten kan ha varit betydande.

Två pollediagram har gjorts av doc Irmeli Vuorela vid Hfors Univ. (Vuorela 1986, i tryck). Båda diagrammen utvisar en likartad utveckling som kan anses gälla hela Storsjöområdet. Man kan urskilja en tidig odling och en rik ört- och gräsvegetation snart efter det att områdena har stigit över vattenytan, vilket i Nisseshagen har skett ca på 200—300 talet och på Holsterbacken ett par århundraden tidigare. Spår av mänsklig aktivitet förekommer ända till en nivå som genom C-14 har daterats till 700-talet, men slutar då och områdena blir igenvuxna av skog där björken dominerar. En knapp förekomst av vissa örtpollen ännu en tid efter 700-talet har Vuorela tolkat så, att betesgång fortfarande idkades i liten skala. I de båda profilerna, men i synnerhet i profilen vid Nisseshagen (Inmossen) syns ett tydlig flodsediment, som enligt Vuorela har uppstått genom våldsamma och tämligen kortvariga floder. Orsaken till dessa floder kan man

med högsta sannolikhet finna i områdets landhöjningsutveckling, i synnerhet i avsnörningsstadiet. Det som gör floderna viktiga här, är att försvinnandet av odlingsindikatorerna och skogens nya frammarsch sammanfaller med flodsedimentets övre del.

I profilerna syns början av en ny odlingsperiod, som emellertid ej har kunnat C-14-dateras. Man kan ändå konstatera att den mångsidiga vattenfloran slutar tydligt på samma nivå, som odligens nya början. Vattenfloras försvinnande kan man utan tvekan sammanknyta med Storsjöns torrläggning på 1770-talet. Enligt historiska källor har nybyggen uppstått här i början av 1700-talet.

Pollenanalysen daterar bosättningen till en betydligt längre tid än de hittills kända arkeologiska fynden. Enligt denna skulle man ha bott i Nisseshagen från 200/300 till 700-talet och på Holsterbacken redan från och med första århundradet eKr. Topografiska iakttagelser och fornlämningarnas läge stöder dessa resultat. Enligt Vuorela kan både sädesodling och betesgång avläsas i diagrammen, men näringarnas inbördes proportioner eller intensitet kan ej närmare bestämmas. Enligt Vuorela har floderna helt enkelt tvingat bosättningen att flytta från området. Det är möjligt, men ingalunda bevisat, att närmast belägna rösgrupper ca 2 och 3 km nordost om Storsjön, vid 15—17 m:s nivån utgör en kronologisk och topografisk fortsättning för bebyggelsen.

Odlingsindikatorernas försvinnande i Storsjön på 700-talet har naturligtvis stort intresse med tanke på den mycket omdiskuterade, fyndfattiga perioden i slutet av järnåldern i Österbotten (se tex. Meinander 1950 och 1977). Man måste emellertid vara mycket försiktig och ej draga några allmänna slutsatser på basen av Storsjöresultaten. De gäller endast för Storsjön, inte ens för hela Malax socken, för att inte tala om hela Österbotten. De visar emellertid att det finns möjligheter att belysa problematiken genom detaljundersökningar på tvärvetenskaplig bas. Ett faktum är att man här på ett begränsat område har kunnat spåra både bosättningens början och dess slut, samt därtill en mycket sannolik orsak till dess försvinnande.

L i t t e r a t u r

Aspelin, J.R., 1866. Kertomus Maalahden pitäjistä, *SUOMI II:6*, Helsingki.

Malax Museiförening 1984. Offerstenar i Malax, Vasa.

Meinander, C.F., 1950. Esihistoria, *Etelä-Pohjanmaan historia I—II*, Helsingki.

Meinander, C.F., 1977. Forntiden i svenska Österbotten. *Svenska Österbotten historia I*. Vasa.

Miettinen, M., 1986. Cultural Palaeoecology in Malax, Southern Ostrobothnia: Archaeological background. *STRIAE Vol. 24*. (i tryck).

Siiriäinen, A., 1974. Studies relating to shore displacement and Stone Age Chronology in Finland. *Helsingin yliopiston Arkeologian laitos. Moniste 10*.

Vuorela, I., 1986. Cultural Palaeoecology in Malax, Southern Ostrobothnia, Pollenanalysis. *STRIAE Vol. 24* (i tryck).