

## Nya fynd från Luistari

Gravfältet Luistari hittades våren 1969, då under ett vattenledningsarbete ett svärd från vikingatiden kom upp. Det visade sig, att på stället, som länge har varit åkermark eller impediment, fanns ett rikt och nästan helt oförstört gravfält, som omfattar ett område av 4—5000 m<sup>2</sup>. Jag utgrävde ungefär hälften av gravfältet under åren 1969—1972 och gjorde också ett par mindre grävningar på platsen senare på 1970-talet. Resultaten av dessa utgrävningar har publicerats i min avhandling Luistari I—III (SMYA 82: 1—3, Helsinki 1982).

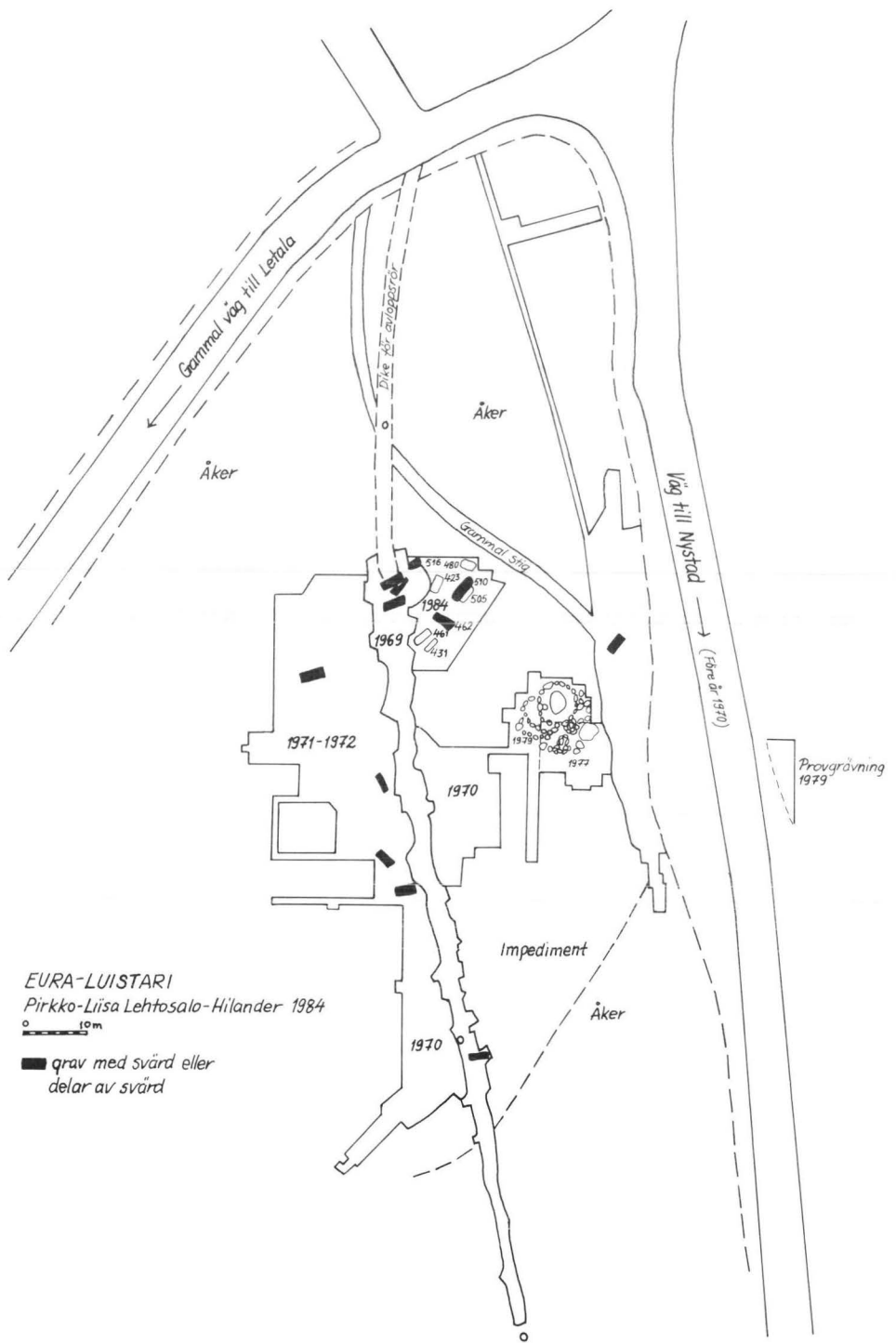
Sommaren 1984 fick jag tillfälle att fortsätta utgrävningarna på detta gravfält. Ett område NO från de tidigare undersökta gravarna öppnades, och fastän utgrävningssytan var endast 170 m<sup>2</sup>, omfattade det 106 gravar. De undersökta gravarnas antal är nu 528 och enligt en mycket försiktig kalkyl finns där ännu minst 300 gravar, troligen mera. Luistari är alltså många gånger större än något annat gravfält funnet i Finland.

Efter de senaste utgrävningarna är det nu säkert, att jordandet har börjat i Luistari senast omkring 600 eKr. Efter de tidigare undersökningarna kändes bara ströfynd från vendeltidens början (se Lehtosalo-Hilander 1982b, 86, 91, 173), men sommaren 1984 hittades några gravar, som säkert kan dateras till 600-talet, och ett par av dem hör troligen till de äldsta kända skelettgravarna från Euratrakten. Gravsättningen i detta gravfält har också pågått ganska länge, ty fyndtomma gravar täcker nästan hela gravfältet. Enligt mina kalkyler tycks omkring 300 gravar härstamma från en senare tid än 1000-talet.

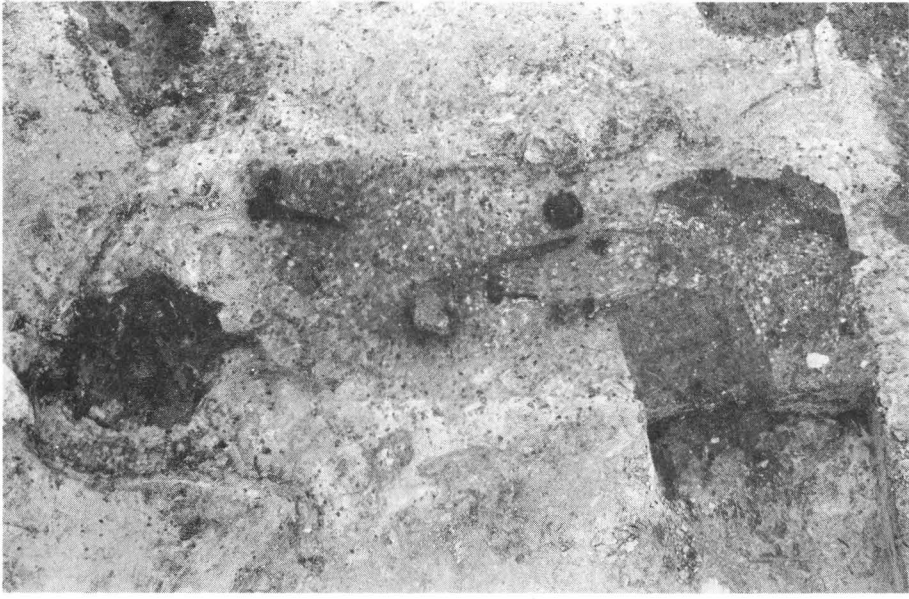
Materialanalyser efter de senaste utgrävningarna är inte slutförda, och därför presenterar jag här bara några av de mest intressanta gravarna, markerade på kartan (fig. 1).

Två kvinnogravar från början av 600-talet utgrävdes, och i dem hittades smyckeuppsättningar, som tydligen skiljde sig från varandra. I grav 431 fanns ett par likarmade spännen såsom i så många andra finska kvinnogravar från samma tid (Cleve 1943, 178), men i grav 505 hittades en smyckeuppsättning, som aldrig tidigare setts i en finsk skelettgrav: ett par små runda genombrutna spännen och ett kräftformigt spänne som det tredje spännet (jmf. Kivikoski 1973, fig. 408 och 396). Fingerringarna i dessa gravar liknar dock varandra. Båda är gjorda av mångåsad ten, i den ena av dem finns det två åsar, i den andra tre. I båda är ändarna avsmalnande och dekorerade med tvärinjer. I båda gravarna hittades också en kniv, men inga andra redskap och inte heller kärl.

De runda spännena i grav 505 är speciellt intressanta därför att senare under vikingatiden just runda spännen användes i Finland som parspännen på kvinno-dräktens axlar. Små runda spännen har tidigare hittats mest i Sydösterbotten, och på hela fyra gravfält har man hittat två sådana, men endast i ett fall eller möjligen två utgör de säkert ett par (NM 8215: 15, 16; 11132: 14, 72). Fastbundna med dessa spännen har det stundom dock funnits lämningar av kedjor (NM



1. Karta över gravfältet Luistari. Området som utgrävdes år 1984 i NO-delen av gravfältet. Endast de gravar som speciellt omnämnes i artikeln och gravar med svärd markerade. Ritning Marjo Lehtosalo.



2. Grav 462 fotograferad uppifrån. Svärdfästets delar syns på skelettets högra sida. Foto Rauno Hilander.

3975:32; 11138:46), och på grund av detta har C.F. Meinander (1950, 102) påstått, att de kunde ha varit kedjebärande spännen, det vill säga axelspännen. Fyndet från Luistari stöder nu detta, ehuru det inte fanns några kedjor i grav 505.

Små genombrutna spännen av samma typ är kända från Gotland, där Nerman (1975, 38; 1969 fig. 903—913) har placerat dem i sin fas VII:2, som han daterar till 600-talets två första fjärdedelar. På grund av de österbottniska fynden har Meinander (1950, 102) velat ge dessa spännen en ännu tidigare datering.

En tredje kvinnograv (nr 461) från början av 600-talet var illa förstörd i huvudändan — på platsen fanns åtta gravar, som skar varandra — men fotändan var hel och visade tydliga spår av två kraftiga hörnstolpar. Denna detalj kunde nu studeras bättre än då man i Luistari hittade de första gravarna med samma konstruktion (se Lehtosalö-Hilander 1982a, 32—33).

Minst sex-sju kvinnogravar, som måste dateras till 600-talet, har nu kommit fram i Luistari, men inte en enda mansgrav från Cleves skede I (Cleve 1943, 200—201) har hittats. Det kan knappast betyda, att Luistari i början varit ett gravfält för endast kvinnor, utan troligen finns mansgravarna från vendeltidens början i en grupp för sig på en sådan del av gravfältet, som inte ännu utgrävts.

Att åtminstone de rikaste mansgravarna har placerats utanför de vanliga gravraderna synes komma fram i samband med grav 462. I de tidigare grävningarna på gravfältet kunde konstateras, att gravarna från Cleves skede III (Cleve 1943, 171—172, 202—204) var nästan alla i en grupp och i samma riktning (Lehtosalö-Hilander 1982a, 19, 42; 1982b, 177), men sommaren 1984 hittades en grav från denna period helt utanför gruppen, men dock i riktning NV-SO såsom de andra. Graven är den första med svärd från denna period (fig. 2).

Mannen i graven låg på rygg med huvudet i NV. På hans vänstra sida låg ett spjut (typ Salmo 1938, Pl. XXIX:1, s. 241—247), på den högra ett svärd, vars

klinga hade försvunnit i samband med senare begravningar, men delar av fästet var ännu på plats. Mitt på bröstet fanns en stor järnnål, och på magen låg en stridskniv. En fingerring av brons och en sköldbuckla (typ Salmo 1938, P1. XII:7, s. 300) hittades på vänstra sidan av de döde. Vapenkombinationen pekar mot mitten av 700-talet eller något senare; spjutspetsen hör närmast till Cleves skede III, sköldbucklan till skede II (1943, 172, 189—192).

Denna grav är den enda från 700-talet, som kom fram under grävningarna sommaren 1984, och inte heller gravar från 800-talet hittades. Utom fyndtomma gravar och ett par kvinnogravar, som troligen härstammar från slutet av 1000-talet eller från 1100-talet, utgrävdes gravar, som med största sannolikhet kan dateras till slutet av 900-talet och till början av 1000-talet. Bland dem fanns en något gåtfull grav med ett förkläde av den typ som redan känns igen på grund av Luistari fynden (Lehtosalo-Hilander 1984 fig. 2; 1982b, 159—160, tabell 11), samt tre mansgravar, som hör bland de finaste i Luistari.

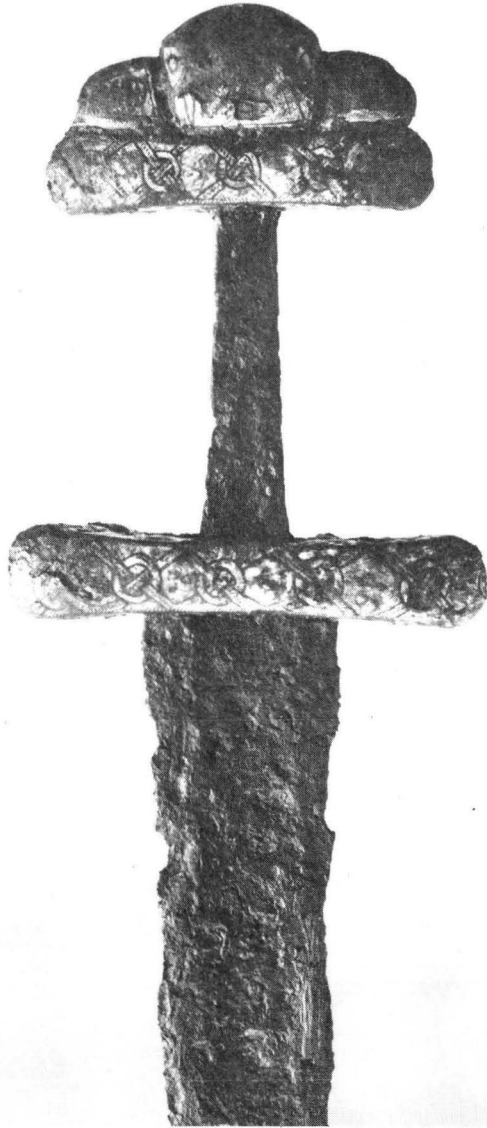
I grav 423, som tyvärr var till största delen förstörd, fanns ett betsel samt två spjutspetsar med silvertauschering på holken (typ Leppäaho 1964, P1. 44—55). De är båda ornerade i runstenstil och formen av djurslingorna är nästan densamma. Bara fem spjutspetsar med en liknande djurmotiv har hittats i Finland och tre av dem är från Luistari. Vid röntgenfotograferingar har man inte kunnat urskilja spår av damaskering i någon av dessa tre. Av de cirka 70 spjutspetsar med silvertauschering som funnits i Finland är de flesta damaskerade, och alla som inte är det, har hittats i Nedre Satakunta (Lehtosalo-Hilander 1985, tabel 7, fig. 8:3).

Många sena gravar hade grävts på platsen av grav 480, men eftersom denna var ganska stor, var allt inte förstört. Graven låg i riktning VNV-OSO och var gjord i en grop, 3 m lång, 145 cm bred och omkring 90 cm djup. På gropens sidor konstaterades kraftiga trärester ända till 35 cm:s höjd från bottennivån. Också gropens botten hade varit täckt med plankor. Den döde låg på sidan, huvudet i NV, ansiktet mot NO. Norr om den dödes huvud hittades en spjutspets (typ Lehtosalo-Hilander 1982b, fig. 9:9, s. 31—32) och på hans högra sida nära axlarna en lie och en yxa (typ Vuolijoki 1972, fig. 6, s. 8—9). Mot väster av dessa fanns lämningar efter ett djur, troligen en hund.

På vänstra sidan nära liket hittades en börs och på samma sida nära lårbenet en fingerring av brons. Vidare fanns spiraldekorationer från den dödes mantel och bitar av ett lerkärl i gravgropens södra hörn, samt några mindre fragment i fyllningsjorden. Denna grav liknade mycket de tidigare funna mansgravarna i Luistari, som daterats till 900-talet, men kombinationen yxa och spjut är nytt här. År 1982 kunde jag med gott samvete påstå, att man inte lade yxor i gravarna i Luistari före 1000-talet (Lehtosalo-Hilander 1982b, 51—54), men nu måste jag ändra mig.

Det finaste fyndet gjordes i grav 510, vilken var en av de största som utgrävdes. Graven låg i riktning SV-NO och i dess norra ända påträffades några kantställda stenar. Gravgropen var nästan 3,5 m lång, över en meter bred och en dryg meter djup. Ett par senare gravar hade grävts genom den, men största delen var orörd. Trärester fanns på alla sidor, också på botten och på föremålens ytor. Synbarligen hade det funnits något slags träkonstruktion i graven.

Redan nära ytan påträffades i gravens norra ända en huvudskalle och lämningar efter en ihoppressad bronsskål. Tydligt hade man kastat upp dem i samband med grävningen av de yngre gravarna. Kraniet tillhörde inte det primära skellet, ty rester av detta fanns på botten nära SO-sidan av graven. Den döde hade legat med huvudet i SV. I gravens mitt påträffades delar av ett bälte och



3. Svärdet (NM 22346:579) från grav 510. Foto Rauno Hilander.

ett par fingerringar, den ena bland delarna av bältet, den andra under ett svärd, som låg på den dödes vänstra sida.

Svärdet (fig. 3) är det finaste som hittats i Luistari, och det första svärd av Jan Petersens typ S (1919, 142—149) från Finland med alla delarna kvar. Dess längd är knappa 80 cm, av vilka det silvertauscherade fästet utgör nästan en femtedel. Fästet är dekorerat med ett slags ringkryssornament, vilkas motsvarigheter torde finnas på svärd från Lettland, Danmark och Ryssland. De är dock alla olika (jmf. Tallgren 1925, fig. 154, 157; Müller-Wille 1972, fig. 30:3, 32:1).

Efter grävningarna år 1984 känner man tolv svärd eller delar av svärd från Luistari, och inget av dem har hittats i de mellersta delarna av gravfältet (fig. 1). Jag har börjat tro, att det kanske finns ett visst mönster efter vilket gravarna placerats: kan det vara så, att män med de tyngsta vapnen omringar gravfältet i Luistari?

#### L i t t e r a t u r

- Cleve, N., 1943. Skelettgravfälten på Kjuloholm i Kjulo I. Den yngre folkvandringstiden. *SMYA* XLIV, 1.
- Kivikoski, E., 1973. *Die Eisenzeit Finnlands*. Bildwerk und Text. Neuausgabe. Helsinki.
- Lehtosalo-Hilander, P-L., 1982a. Luistari I. The Graves. *SMYA* 82:1.
- 1982b. Luistari II. The Artefacts. *SMYA* 82:2.
- 1984. *Ancient Finnish Costumes*. Vammala.
- 1985. Viikinkiajan aseista. Leikkejä luvuilla ja lohikäärmeillä. (About Viking Age Weapons — a play with numbers and dragons). *Suomen Museo* 1985.
- Leppäaho, J., 1964. Späteisenzeitliche Waffen aus Finnland. Schwertinschriften und Waffenverzierungen des 9.—12. Jahrhunderts. Ein Tafelwerk. *SMYA* 61.
- Meinander, C.F., 1950. *Etelä-Pohjanmaan historia I. Esihistoria*. Helsinki.
- Müller-Wille, M., 1972. Zwei wikingerzeitliche Prachtschwerter aus der Umgebung von Haithabu. *Offa*.
- Nerman, B., 1969. *Die Vendelzeit Gotlands II*. Tafeln. Stockholm.
- 1975. *Die Vendelzeit Gotlands I:1*. Text. Stockholm.
- Petersen, J., 1919. *De norske vikingesverd. En typologisk — kronologisk studie over vikingetidens vaaben*. Kristiania.
- Salmo, H., 1938. Die Waffen der Merowingerzeit in Finnland. *SMYA* XLII:1.
- Tallgren, A.M., 1925. *Zur Archäologie Eestis II*. Dorpat.
- Vuolijoki, H., 1972. Suomen rautakauden silmäkirveet. *Hyal moniste n:o 4*.

Hyal = *Helsingin yliopiston arkeologian laitos*.

SMYA = *Suomen Muinaismuistoyhdistyksen Aikakauskirja*.