

Järnåldersbosättning i Västergötland — kort rapport från några aktuella boplotsundersökningar i Skaraborgs län.

Västergötlands järnålder är för oss arkeologer mest känd genom de många urnegravfälten, folkvandringstida guldfynd — två filigransmyckade halskragar — samt Sparlösastenen, berömd för sin gåtfulla text och plastiska dekor. Antalet gravar och fornsaker från yngre järnålder är jämförelsevis få. Runstenarna är stilistiskt vanligen mediokra men innehållsmässigt intressanta såsom Harald Wideén och senast Carl Löfving påvisat (Wideén 1955; Löfving 1985). Riksantikvarieämbetets reviderade fornminnesinventering har under de senaste åren utförts i Västergötland. Ej heller denna gång har man i större utsträckning kunnat spåra det överodlade kulturlandskapet — särskilt inte lämningarna av järnålderns boplatser. Stenålderns lösfynd — i form av stenyxor och flintavslag — har däremot lättare avslöjat äldre skedens bosättning. De obetydliga spåren av järnåldersbosättning — lerklining, krukskärvor, enklare järnföremål och litet slag — har däremot vanligen inte tillvaratagits. Till läns museet i Skara och andra närliggande museer inströmmar däremot ännu i samband med höst — och vårbruk på väst-

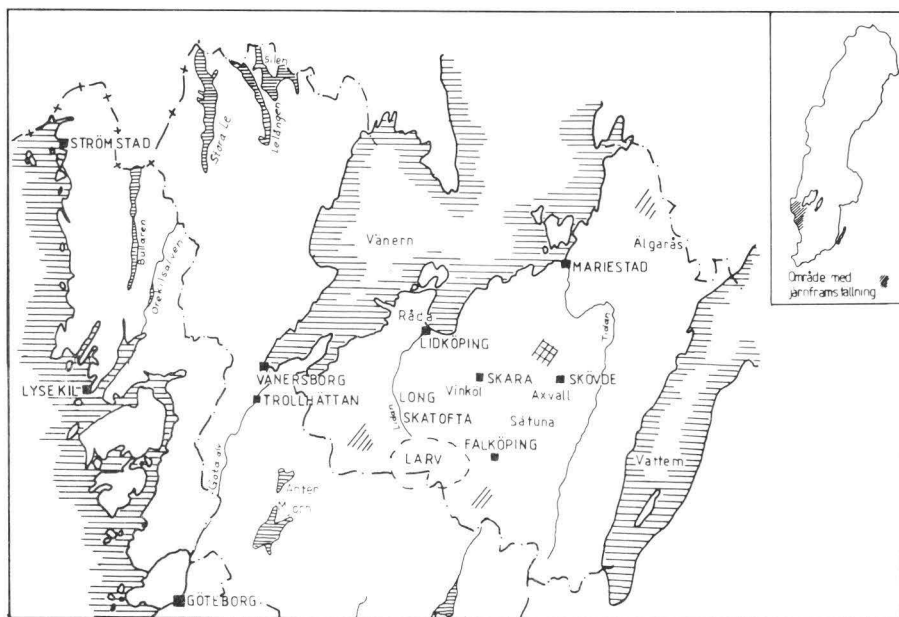


Fig. 1. Karta över Västsvrige med orter omnämnda i texten.

götaslätten rapporter om "svarta fläckar" i åkrarna. De allt kraftigare plogarna har snart förstört alla möjligheter att dokumentera detta dolda forntidslandskap. Endast i undantagsfall har de antikvariska myndigheterna möjlighet att följa upp rapporterna om "svarta fläckar". När vi gör det är det boplatserna, som vi nu äntligen träffar på och kan komma åt att undersöka.

Intill 1982 hade ingen större järnåldersboplatz undersökts i Skaraborgs län. Enda undantag är några skadade huslämningar från äldre järnålder belägna i anslutning till ett urnegravfält vid Hasslösa (Bergström 1981). Spåren av järnålderns kulturlandskap har däremot genom Kulturgeografiska institutionen vid Stockholms universitet med Sven Olof Lindqvist som ledare karterats och publicerats redan på 1960- och 70-talen. Detta arbete avsåg främst åkrar, fägator och arrondering av jorden (Lindqvist 1976). De arkeologiska undersökningarna av det stora fossila kulturlandskapet vid Brunsbo utanför Skara omfattade endast i ringa mån själva husen och gårdsanläggningarna.

Skaraborgs länsmuseum har under 1980-talet huvudsakligen arbetat med två projekt inom järnåldern 1. *Järnåldersboplatser på västgötaslätten* 2. *Järnframställningsplatser* i samarbete med Riksantikvarieämbetets fornminnesinventering (Gert Magnusson). Preliminära rapporter från dessa arbeten har fortlöpande publicerats i Västergötlands Fornminnesförenings Tidskrift i Populär Arkeologi samt i OFFA 1984 (Magnusson & Millberg 1981, 267 ff; Jacobzon 1984; Hagberg 1984, 57 ff). Härtill kommer — delvis i anslutning till Göteborgs universitets projekt BOM (Bebyggelse och markanvändning i Västsverige) — undersökningar av bosättning inom ett marginalområde som Tivedens skogsmarker.

De överodlade boplatserna på Västgötaslätten har huvudsakligen kunnat undersökas i de fall en större exploatering berört misstänkta områden. De bästa exemplen föreligger från Varaslätten vid det s.k. Åsenkorset mellan Europaväg 3 och huvudvägen Falköping-Vänersborg samt vid Longs by några km därifrån. Vid Åsen undersöktes 1982 ett 3000 m² stort område, som direkt berördes av nyanläggning av Vänersborgsvägen. De påträffade boplatzlämningarna låg på slutningen av en liten åsbildning, som tillhör den utskiftade *Skatofta* by. Den ännu synliga gamla bytomten är belägen några hundra meter från vägområdet. I den mellanliggande åkern plöjs varje år bort härdar och kulturlager till boplatzen. Härdar, avfallsgröpar och stolphål samt rännor är de synliga resterna efter en bosättning som varat i flera hundra år med tyngdpunkt under folkvandringstid. 453 anläggningar registrerades, av vilka 144 utgjordes av stolphål. De i min uppsats i Offa angivna vikingatida lämningarna har genom C14-dateringar huvudsakligen kunnat hänföras till äldre skeden. Utgrävaren Lars Jacobzon har ännu inte slutgiltigt bearbetat det intrikata mönster av boplatzlämningar, som avslöjats under ploglagret. De ca 400 numren fynd består huvudsakligen av enkla kruk-skärvor, slagg och lerklining. En degel, en vävtyngd, en sländtrissa och en liten salv(?)kruka, förtjänar omnämnas särskilt. I åkern hade markägarna tidigare funnit delar av en vikingatida ringnål av brons. Husen verkar ha varit långhus kring vilka viss järnhantering och annan hantverksproduktion ägt rum.

Betydligt mer skadade var motsvarande bebyggelselämningar vid *Longs by*. Här påträffades tre skikt 1. stenålder 2. vikingatid/tidig medeltid 3. 15—1700-tal. De vikingatida/tidig medeltida lämningarna bör ha legat i utkanten av den medeltida Longs by, historiskt känd som den by där Birger Jarls bror Lagman Eskil bodde och där även Birger Jarl dog "i Gjalbo long".

Sökandet efter boplatser och bylägen har gjort oss uppmärksamma på risken att utan undersökning tillåta utvidgning av vissa kyrkogårdar, kring medeltidskyrkor,

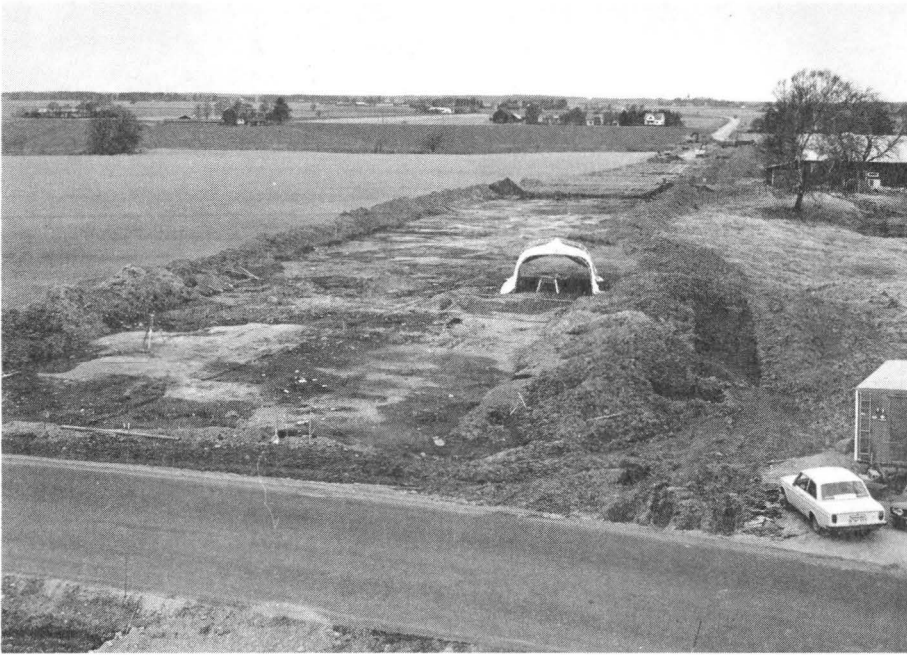


Fig. 2. Från undersökningarna vid Skatofta i Skarstad socken.

där risk för äldre bylägen kan misstänkas. Den största undersökningen av detta slag genomfördes av Lars Jacobzon och Maria Vretemark vid utvidgningen av *Råda* kyrka på Kålland (nära Lidköping). Rådaåsen ingår i det stråk av ändmoräner



Fig. 3. Fornlämningar vid Skatofta i Skarstad sn.

som löper genom N delen av Västergötland och som kan kopplas till de norska Ra-bildningarna och de finska Salpausselkä-ryggarna. I den medeltida Råda kyrka påträffades vid restaurering på 1920-talet flera rikt ornerade Eskilstunakistor, publicerade av Wideén 1955. Redan på 1820-talet hade en senvikingatida myntskatt tillvaratagits på kyrkogården. En vaksam kyrkvaktmästare har under senare år kunnat registrera slaggförekomster vid gravgravningar på den nya kyrkogården väster om kyrkan. Vid grustäkter har flera högar borttagits utan undersökning. Hittills gjorda C14-dateringar samt påträffade fynd vittnar om en bebyggelse under vikingatid och tidig medeltid. I den ljusa sanden kunde bl.a. två grophus — de första i Västergötland — iaktas.

Vidare framkom ett par lerbottnar, där bl.a. spåren av stenhuggeri — kyrkans byggnadshytta — påträffades.

Undersökningarna av några olika boplatser i Västergötland från järnålder/tidig medeltid är ett viktigt led i de byundersökningar som nu med utgångspunkt från Danmark påbörjats i stora delar av Norden. I Västergötland har vi den Äldre Västgöotalagens bestämmelser om byns läge och reglering under 1200-tal. Från 1600-talet föreligger ett gott kartmaterial. Det är vår förhoppning, att sedan de nu gjorda undersökningarna bearbetats fortsätta att inom särskilt utvalda områden studera järnåldersbebyggelsens utveckling till de medeltida byarna. Här kommer också frågan om de många 1100-tals kyrkorna i landskapet in i bilden. Gårds-kyrkor eller sockenkyrkor?

Det andra järnåldersprojektet i Skaraborg är undersökning av ”*lågteknisk järnframställning*”, som bedrivs i samarbete med RAÄ. Pådrivande faktor har varit amatörforskarna Elisabet och Mac Key. Familjen Keys intensiva arbete kan avläsas i den koncentration av järnframställningsplatser, som registrerats i skogsområdet Klyftamon (mellan Skara och Skövde i mitten av kartan fig. 1). Järnframställningsplatserna fördelar sig grovt sett över tre områden fr. N: 1. Utmarksområden till Vadsbosläätten i kanten av Tiveden vid Älgarås 2. Klyftamon, utmarksområden till Valle härad, 3. Randområdena till Varasläätten (Essunga, Larv etc.).

Troligen är den här visade spridningsbilden en forskningsprodukt, där det tätt markerade området Klyftamon är representerat med 90—100% därigenom att monumenten bevarats oskadda av senare tiders odling och andra ingrepp och där samtidigt inventeringsintensiteten varit stor. Inom slättområdets gränsområden är de flesta järnframställningsplatser svårt skadade av odling och idag icke möjliga att registrera på samma sätt.

Gert Magnusson, P.O. Millberg och Karl Göran Sjögren har undersökt ett flertal hela järnframställningsplatser i Klyftamon respektive Älgarås. De kan genom C14-analyser dateras till sen vikingatid — tidig medeltid. Dessa järnutvinningsplatser står i samband med den allmänna expansion av bygden, som vi kan se i hela Norden under denna tid. Vildmark och utmark utnyttjades av en växande befolkning. Den andra sidan av denna blomstringstid möter vi i de många romanska kyrkorna, som till ett antal av ca 500 byggdes under 1100-talet i Västergötland. Kyrkorna utsmyckades med skulpturer och dopfuntar i sandsten, rikt sirade liljestenar prydde gravarna för förmöget folk. — Storbönder kunde beställa av de stenhuggare, som nu för första gången i stor skala förstod att utnyttja den formbara stenen. Järnutvinningen i Klyftamon skall ses som en utmarksnäring för folket i den rika Vallebygden, medan Älgarås kan relateras till bebyggelsen på Vadsbosläätten. Det i Klyftamon framställda järnet kan också ha fått avsättning på marknaderna i den nu framväxande handelsplatsen i Skara.

Annorlunda får vi troligen tolka de spår av järnhantering som kommit fram ute på Varaslätten. John Nihlén undersökte på 1920-talet en järnugn i Essunga, som han med ledning av ett närbeläget urnegravfält, daterade till förromersk tid. En efterundersökning av Gert Magnusson 1983 med möjlighet till C14-analys visar att ugnen använts under en tidig del av förromersk järnålder. Den torde därmed vara en av de äldsta ugnarna i landet.

Ett helt okänt järnframställningscentrum avtäcktes 1984 vid ett vägbygge vid Snipered. I ett grusområde vid floden Lidans övre lopp framkom flera hundra lämningar av tidig järnframställning. Tyvärr var flera redan svårt skadade av schaktmaskinen men det är fullt klart, att såväl järnframställning som smide i stor skala pågått här. Enligt 10-talet C14 prov har platsen huvudsakligen utnyttjats under yngre romersk tid och folkvandringstid. Ett enstaka prov härrör från vendeltid. Inga spår av boplats kunde iaktas i Snipered. Platsen skall troligen tolkas som ett utmarksområde till den rika järnåldersbygd någon mil nerströms Lidan i Larv socken. Här finns en fornlämningsrik bygd med storhögar, celtic fields och boplatsterrasser samt talrika domarringar (flera undersökta av Sahlström och liksom vanligen i Västergötland daterbara till folkvandringstid). Vid Lidans strand har dessutom ett märkligt vapenofferfynd från folkvandringstid påträffats vid Finnestorp (Hagberg 1967 II, 74 f). I fyndmaterialet från offerfyndet ingår även en hel del slagg. Även inom Larvs socken har flera järnframställningsplatser iakttagits i plöjd åkermark. Tyvärr har ingen hittills kunnat undersökas.

Utöver de här behandlade projekten pågår forskning kring våra storhögar, äldre vägar och åkersystem i anslutning till Riksantikvarieämbetets reviderade inventering av Västergötland samt provundersökningar av några borgar. Två av Sveriges största fornborgar är belägna i landskapet, Halleberg vid Göta älvs utlopp ur Väneren och Mösseberg, belägen i det centrala Västergötland, i kambrosilurbygden på ett av de berömda platåbergen. Provundersökningen av Mösseberg syftar till att fastställa en datering av murverken. Frågan om borgens "upptagningsområde", strategiska läge i förhållande till andra mindre borgar och omgivande bygd studeras också. Även landskapets medeltida centralfästning Axevalla hus har varit föremål för en mindre insats i samarbete med den finländske marinarkeologen Harry Alopaeus, som karterat den omfattande pålkranden som omger denna vattenborg från högmedeltid. De viktigaste resultaten av de senare årens arbete måste ändå vara undersökningarna av järnålderns överodlade och snart helt bortodlade boplatser.

Litteratur

- Behre, G. & Wegraeus, E., 1985. red. *Västergötlands äldre historia*. Fakta och hypoteser. 12 inlägg i en aktuell debatt.. Utg. av Älvsborgs länsmuseum, Vänersborg.
- Bergström, E., 1980. *Produktion och samhällsförändring*. Bronsålder och äldre järnålder — ett västsvenskt exempel. Göteborg.
- Hagberg, U.E., 1984. Verborgene Dörfer der Wikingerzeit in Västergötland, Schweden — ein Vorbericht. *Offa* B.41.
- Hagberg, U.E. & Jakobzon, L., 1983. Vägar till västgötska vikingabyar. *Populär Arkeologi* 1983:2.
- Jakobzon, L., 1983. Från "svarta fläckar" till vikingatida boplatser. Några rön kring en hotad fornlämningstyp. *Västergötlands Fornminnesförenings Tidskrift* 1983—84.
- Lindqvist, S.-O., 1976. Fossilt kulturlandskap som agrarhistorisk källa. *Västergötlands Fornminnesförenings Tidskrift* 1975—76.

- Magnusson, G. & Millberg, P-O., 1981. "Lågteknisk järnframställning i Skaraborgs län". Rapport från ett forskningsprojekt. *Västergötlands Fornminnesförenings Tidskrift* 1981—1982.
- Sahlström, K.E., 1942. Domarringarnas hörkomst. *Fornvännen*.
- Sahlström, K.E., 1943. Undersökning av domarringar i Västergötland. *Fornvännen*.
- Sahlström, K.E., 1948 tillsammans med Gejvall, N.G., *Gravfältet på Kyrkbacken i Horn socken Västergötland*. K. Vitterhetsakademien, Sthlm.
- Sahlström, K.E., 1958. Bygd och obygd i järnålderns Västergötland. *Västergötlands Fornminnesförenings Årsskrift*.
- Sachsen Symposion Skara 1983*. Skaraborgs länsmuseum. 1984. 34. Symposion der Arbeitsgemeinschaft für Sachsenforschung in Skara.
- Särilvik, I., 1982. *Paths towards a stratified society*. A study of economic cultural and Social Formations in South-West Sweden during the Roman Iron Age and the Migration Period. Stockholm.
- Wideén, H., 1955. *Västsvenska vikingatidsstudier*. Göteborg.

Diskussion

A. Furingsten: Jag har ägnat mig mest åt södra Västergötland och har tittat en del på det historiska källmaterialet. I södra Västergötland har vi nämligen ett antal ungnar av samma typ som finns uppe i det här området som ni jobbat mest intensivt med, vilka man kan räkna är från vikingatid och tidig medeltid. När man går in i det historiska källmaterialet ser man emellertid, att det inte finns någon uppgift alls om järnframställning. De tidigaste skriftliga källmaterialen har vi från 1400—1500-tal. Hur är det i centrala Västergötland, och på det här området: — har ni några uppgifter ifrån historiskt källmaterial om järnframställning?

U-E. Hagberg: Det finns faktiskt, men dom är också rätt sena. Det är skattdokument och liknande sånt, och det är naturligtvis oerhört intressant att vissa gårdar i dom här områdena och även längre norrut betalar skatt i järn på 1400-talet och fram i tidigt 1500-tal. Det måste ju innebära att denna utvinning har pågått såpass långt fram i tiden, och då är det ju märkligt att inte bergslagsjärnet har slagit ut det vid så sen tidpunkt.

B. Arrhenius: Har Du någon möjlighet att lägga medel på paleoetnobotaniska undersökningar i samband med det här? Det vore ju väldigt intressant att se relationerna mellan åkerbrukslandskapet, skogen och järnhanteringen.

U-E. Hagberg: Vi har ju Magnus Fries' klassiska pollenanalytiska undersökning från ett område som ligger alldeles intill där. Redan Fries har nedgång i skogen s.a.s. och det kan ju delvis bero på detta. Det måste ju behövas en oändlig massa skog för kolningsprocessen.

B. Arrhenius: Det intressanta är, att vi har en möjlighet att belägga just hur mycket sånt här inverkar på pollendiagrammet; det är också en källkritik av själva pollendiagrammet som vi kan få fram genom det här. Därför vore det oerhört intressant att få flera diagram.

U-E. Hagberg: Man borde ta det i ett område som ligger ännu närmare det här järnframställningsområdet, för det är ju trots allt halvanna mil mellan Fries' provtagning och detta område.

B. Magnus: Hur står det till med det inomnordiska samarbetet när det gäller järnutvinning? Nu driver man på med järnutvinningsforskning över stora delar av Norden i varje fall. Hur mycket samarbete finns det mellan dem som arbetar med det?

U-E. Hagberg: Vi hade ett möte i Skara innan vi satte i gång med det här projektet och då var Evelyn Martins med. Sen var järnkontoret fortlöpande med hela tiden — bergshistoriska utskottet eller vad det heter — och där är väl både Inga Serning och Magnusson engagerade från svensk sida.

B. Magnus: Från norsk sida är Evelyn med i detta utskott.