

Några reflexioner kring keramiken vid Kastelholms slott

Kastelholms slott är Ålands enda medeltida borg och för närvarande det största projektet inom medeltidsarkeologi vid landskapets museibyrå. De arkeologiska undersökningarna ingår i projektet som ett led i restaureringsarbetet vid slottet och dess närmiljö. I samband med att innevarande femårsplan påbörjades 1983 intensifierades den arkeologiska verksamheten is syfte att klargöra frågeställningar kring anläggningens äldre byggnadshistoria vilka aktualiserats av det pågående restaureringsarbetet (Elfwendahl 1983 och 1985).

Slottets äldre historia är omtvistad. Utifrån olika betraktelsesätt har den erhållit en anläggningstid förlagd till intervallet senare delen av 1100-talet till sent 1300-tal (Hausen 1934; Gardberg 1967; Fritz 1973; Dreijer 1983). Första gången Kastelholm framträder i urkunderna är i samband med Bo Jonsson Grips testamente av år 1388 (ÅMU nr 81). Under sedan närmare 250 år återfinns slottet med kortare avbrott som förläning eller direkt underställd kronan. År 1634, i samband med Ålands inlemning i Åbo län, övertar amiralitetet slottet och ett gradvis förfall inleds. Den centrala rollen i området övergår därefter till en tidigare etablerad kungsgård belägen strax intill. Vid kungsgårdens flyttning mot slutet av 1700-talet avslutas en i källorna avspeglad kontinuerlig verksamhet i området (Hausen 1934).

Parallellt med de arkeologiska undersökningarna vid Kastelholms slott pågår ett studium av det påträffade fyndmaterialet med en målsättning att förutom identifiera de i regel mycket fragmentariska fynden även klargöra deras inbördes stratigrafiska relationer samt ansluta dessa till olika framtolkade skeden. Genom detta hoppas vi till att börja med få fram en relativ fyndkronologi men då arbetet är tillräckligt långt framskridet och med hjälp av de nya dateringsunderlag som erhålls lägga grunden till en absolut kronologi för olika fyndserier vid Kastelholm. En av de fyndkategorier som tilldrar sig det största intresset i detta arbete är keramiken.

Keramik utgör i regel en av de största fyndkategorierna i samband med medeltidsarkeologiska undersökningar i stads- och stadsliknande miljöer. Den stora fyndmängden samt typvariationerna i godset medför att materialet sedan det grupperats utifrån ett typschema lämpar sig väl för bearbetning i syfte att upprätta en lokal keramik-kronologi under förutsättning att materialet är stratigrafiskt insamlat. Ett differentierat skärvmaterial från skilda avsnitt inom en given begränsning erbjuder tillfälle att frigöra information vilken kan indikera avgränsningar i tid och rum för fyndkategorin som helhet, och kanske godstyperna i synnerhet, i förhållande till en större central anläggning. Uppkomna resultat kan därmed ytterligare belysa bosättningsintensiteten, den materiella standarden och graden av yttre kulturpåverkan under olika tidpunkter inom ett geografiskt/historiskt begränsat



Fig. 1. Analysområdena vid Kastelholm.

bebyggelsekomplex. Metoderna för bearbetning av medeltida keramik är flera och i första hand styrda av frågeställningarna. Såväl databehandling (Forsström 1976) som teknologiska analyser (Lindahl 1982) har presenterats som hjälpmedel vid sidan om kvantitativa keramiksammanställningar av större materialsamlingar genom jämförelseanalys (Molaug 1977; 1981; Broberg et.al. 1982; Carlsson 1982; Augustsson 1985). Nedan görs ett försök att med utgångspunkt från kvantitativa beräkningar besvara några av de frågeställningar som ställdes ovan utifrån Kastelholms slott.

Utgångspunkt vid sammanställandet av keramikmaterialet har varit en enhetlig godstypgruppering. Det system som sedan 1983 är i bruk vid Kastelholm bygger i grunden på Sellings indelning i A-, B- och C-gods med ett variationsschema inom huvudgrupperna utifrån det som publicerats i Medeltidsstaden nr 30 (Broberg & Hasselmo 1981). Till detta har gjorts vissa modifikationer för att anpassa registreringen till de specifika förhållanden som är giltiga vid objektet. Skärvmaterialet har dock för överskådlighetens skull i denna analys fått följande indelning:

Övrigt gods, omfattande ett fåtal fragment lågbränt svartgods med grov magring men som uppenbarligen är från drejade kärl.

A-gods, samlande beteckningen för tunna skärvor mellanbränt gods med svart yta (BI:1).

B-gods, oxiderat rödbrännade gods med invändig glasyr (BII:4). Uteslutande rödgods med invändig glasyr har påträffats vid genomgången av keramiken inom analysområdena. Enstaka skärvor inom gruppen har dock kunnat konstateras ha invändig glasyr samtidigt med fläckvis förekommande utvändig glasyr. Ingen skärva med enbart utvändig glasyr har kunnat konstateras i materialet.

C-gods, helt eller nästan genomsintrat stengods med eller utan glasyr (CI:1, CI:2, CII:1, CII:2). Gruppen omfattar hela stengodsmaterialet i vilket endast ett mycket litet antal skärvor med nästan intrat gods ingår.

V-gods, vitt alternativt gulbrännande gods med antingen in- eller utvändig glasyr (BI.a. BII:2).

Fajans, inbegriper såväl ett fåtal fajansskärvor av äldre typ som ett desto rikligare yngre material.

Porslin, omfattar förutom ett par skärvor äldre gods senare porslin.

Keramiken utgör vid Kastelholm en av de största fyndgrupperna, dock är keramikförekomsten tillsyns mindre per m³ än i stadsmiljöer av jämförbar ålder. Likaledes avtar frekvensen keramik mycket kraftigt ju äldre lagren blir, för att saknas nästan helt i de stratigrafiskt sett äldsta nivåerna, något som också torde medföra att keramikmaterialet kan få en minskad representivitet inom mindre undersökningsområden. I det följande redovisas en genomgång av keramiken från 13 områden belägna inom slottets norra del och utanför dess östra del. Analysområdena utgör ett urval av de undersökningar vilka utförts under åren 1976–84 och omfattar därmed endast en mindre del av alla undersökningar som genomförts sedan 1965 då arkeologisk verksamhet påbörjades vid Kastelholm. Analysområdena som utvalts utgör de största hittills redovisade undersökningarna och där det funnits möjlighet att arbeta med ett keramikmaterial som varit stratigrafiskt insamlat. Detta har inneburit att den endast behövt typgrupperas. I samband med detta har keramik som sannolikt hör till samma kärl förts in under gemensamt fyndnummer.

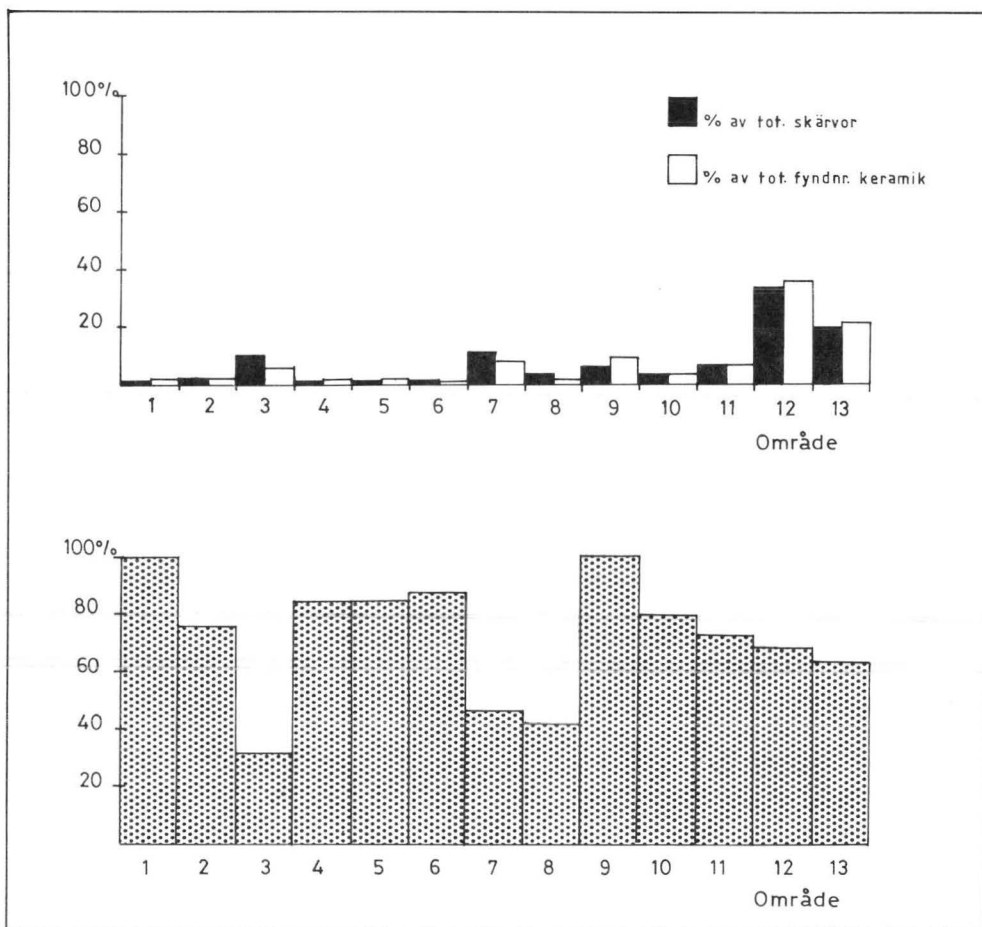


Fig. 2. Överst keramikfördelningen mellan undersökningsområdena. Nederst andelen keramikfyndnummer i relation till skärvantalet

Totalt omfattar undersökningen 1.748 st skärvor som efter genomgången kan grupperas i 1.117 fyndnummer.

Vid en översiktlig sammanställning av keramikfrekvensen från de olika områdena framträder tydligt att merparten av keramiken återfinns i avsnitt belägna utanför det nuvarande slottets begränsningar. Detsamma blir bilden då keramikförekomsten per m³ ställs samman. Vad beträffar fragmenteringsgraden hos keramiken redovisas den största passningsfrekvensen hos keramiken i områdena 3, 7 och 8 där fenomenet uppträder i såväl fyllnads- som avsatta lager.

Då keramikmaterialet sätts samman och jämförelser görs mellan de olika analysområdena framkommer en skiktning vad beträffar de skilda godstyperna samt deras inbördes andelar av materialet i olika lager och nivåer. Grupperna Övrigt gods och A-gods uppvisar en klar anknytning till lager som karaktäriseras som tidigt avsatta alternativt ingående i fyllnadslager med fynd av för övrigt äldre karaktär (omr 1, 2 och 6). Båda gruppernas anslutning till tidiga lager förstärks även av det faktum att godset har en begränsad spridning. Även C-godset tenderar i det undersökta

materialet att företrädesvis vara bäst representerat i äldre avsatta lager respektive fyllnadslager inom slottet. Gruppen förekommer här dessutom som den dominerande keramiktypen i de hittills undersökta lager som återfinns som fyllnadsmaterial under en stor stenläggning inom slottets norra del. En stenläggning som sannolikt utgjort en äldre borggård ca fyra meter under den sist använda borggårdsnivån (omr 3, 4 och 5). C-godset utgör i dessa avsnitt ca 65% av keramiken som annars omfattar B-gods. I de lager som återfanns ovanför detta äldre stenlagda avsnitt avtog omedelbart C-godset för att ersättas av B-godset som utgör ca 80% av skärvorna samtidigt som det framträder en ny keramik, V-godset, en keramikgrupp som uppträder sparsamt vid Kastelholm under en begränsad period och sällan utgör mer än 5% av materialet. Enstaka skärvor påträffas i yngre lager utanför slottet, dessa kan dock ha följt med äldre fyllnadsmaterial (omr 7 och 12).

Utanför slottet är situationen en annan vad beträffar keramikbilderna. B-godset visar sig vara klart dominerande i nästan samtliga keramikförande lager med en andel över 90% i många fall, i synnerhet i områdena 9 och 10 där kraftiga raseringslager återfinns i de översta nivåerna. Läget är detsamma även närmare nuvarande östra ingången till slottet (omr 8) men här tenderar C-godset öka sin andel till 55% i de lägre liggande lagren. Inom område 7 skiljer sig bilden något från de övriga avsnitten utanför. Området utgör ett av murrester avgränsat utrymme som sannolikt i två omgångar fyllts med rasmaterial med en tydlig brandhorisont som gräns mellan dessa. Vid bägge tillfällen utgör B-godset närmare 90% av keramiken

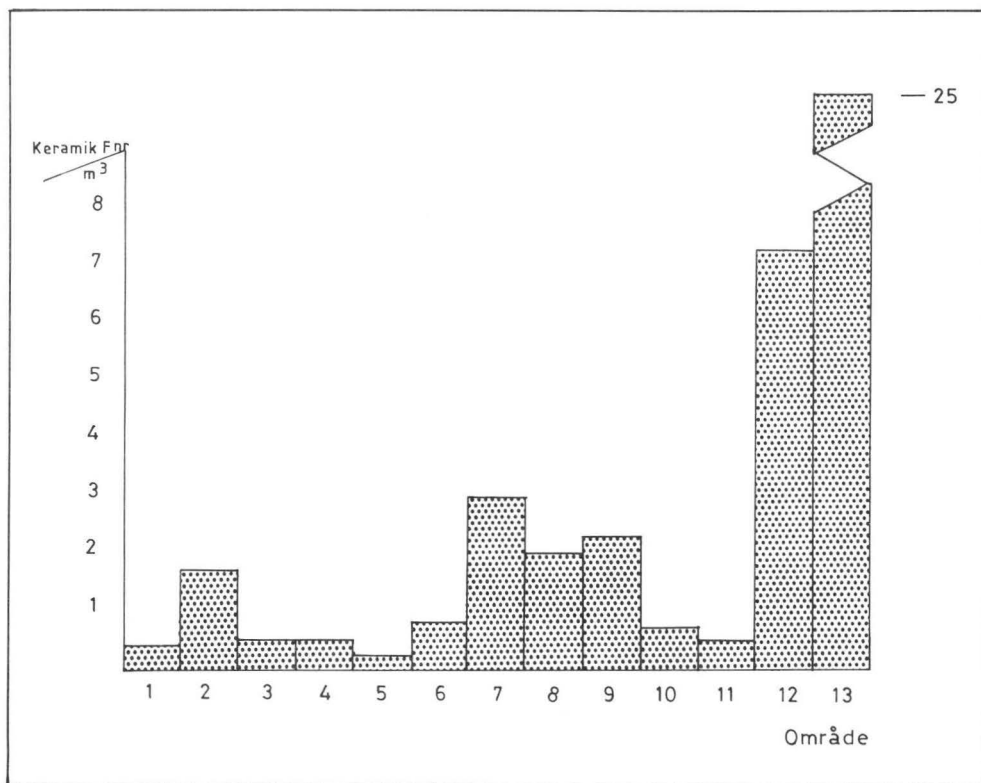


Fig. 3. Keramikförekomst per m³ inom undersökningsområdena.

men av intresse har varit att V-godset endast uppträder i det undre av dessa samtidigt som fajans återfinns i det övre.

Flyttas blicken till analysområdena belägna sydöst om slottet förändras keramikfördelningen ytterligare. Inom området för den numera försvunna Kastelholms kungsgård börjar porslin men framförallt fajans uppträda i lagren och då i första hand på B-godsets bekostnad (omr 12 och 13). Vid område 12 verkar dessutom den där påträffade bebyggelsen ha inneburit en ökad akumulation av keramik i direkt anslutning till byggnaderna. En liknande tendens är skönjbar för område 11 där det vid närmare studium kan konstateras att det föreligger ett klart samband mellan delar av keramikmaterialet och den byggnad som återfinns i detta områdes östra delar. Keramikbilden för övrigt inom detta avsnitt (omr 11) är dessutom inte helt olik den som framkom inom områdena 8, 9 och 10. Urskiljs de fyndnummer inom gruppen B-gods som uppvisar spår av piplersdekor förtydligas bilden som anger att det föreligger en skillnad mellan keramikmaterialet inom och utanför slottet ytterligare. B-gods med piplersdekor förekommer nämligen i nästan alla keramikförande lager utanför slottet samtidigt som gruppen saknas innanför. Endast hos område 11:s äldsta keramikförande lager saknas gruppen med piplersdekor.

Slutsatsen som skulle kunna dras av det ovannämnda är att det inom slottet återfinns en relativ keramik-kronologi som avviker från den bild som uppträder utanför de nuvarande begränsningarna för slottet där det istället verkar förekomma en fortsättning på den tidigare. Följande relativa keramik-kronologi skulle därvid kunna uppställas utifrån de erhållna resultaten varvid fasindelning i det nedan presenterade kronologin kan representera såväl kortare som längre tidsperioder:

Keramikfas 1	A-gods uppträder och sannolikt även Övrigt-gods möjligen tillsammans med B- och C-gods.
Keramikfas 2	C-gods dominerar men även B-gods förekommer.
Keramikfas 3	B-gods dominerar men även C-gods förekommer. Inslag av V-gods.
Keramikfas 4	B-gods dominerar nu även med piplersdekor inom gruppen, C-gods förekommer.
Keramikfas 5	B-gods dominerar och piplersdekor förekommer inom gruppen. C-gods avtar och fajans och porslin börjar uppträda.
Keramikfas 6	B-godset avtar men fortfarande förekommer piplersdekor inom gruppen. Sparsamt med C-gods. Fajansen ökar samtidigt som porslinet är oförändrad.

Den äldre keramiken, omfattande faserna 1—3, finns i denna genomgång huvudsakligen representerad i analysområdena inom slottets norra del där de sannolikt föregås av ett skede med ingen eller ringa keramikavsättning. Den yngre keramiken inom faserna 4—6 saknas i de undersökta avsnitten inom slottet och orsakerna kan vara flera. Endast i områdena 3 och 5 kan tidigare undersökningar ha medfört att yngre lager borttagits med påföljd att faserna 4—6 inte finns representerade, för område 5 torde av allt att döma dessa lager varit av mycket liten omfattning om detta varit fallet. För övriga områden kunde konstateras en obruten stratigrafi. En övre gräns för keramikavsättningen inom slottets norra del kan med beaktande av område 3:s resultat antas därmed ha inträtt i höjd med ett läge mellan fas 3 och 4.

Utanför slottet omfattar keramiken faserna 3—6. I områdena 9, 10 och 11

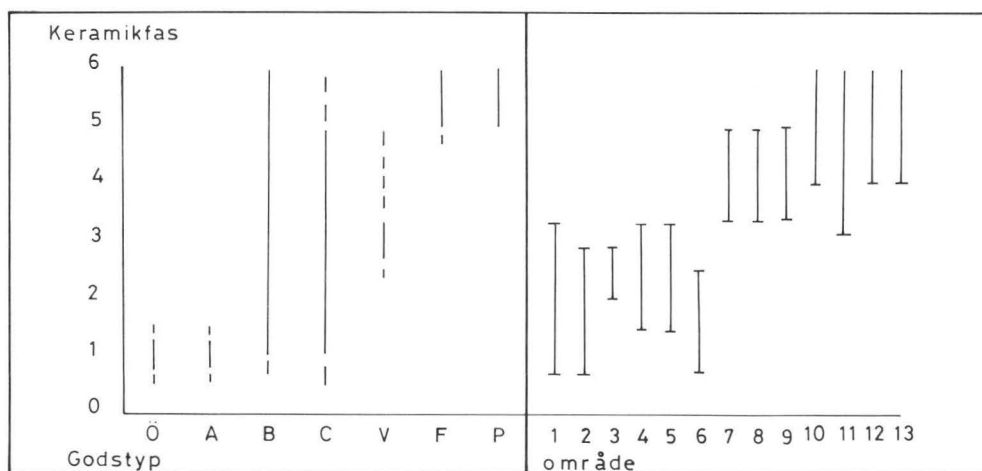


Fig. 4. Godstypförekomsten under olika faser samt spridningsbilden för keramiken inom olika undersökningsområden.

utanför slottets östra delar verkar dessutom ett äldre skede utan keramikavsättning förekomma. Längre mot sydöst vid område 12 och 13 tilltar keramikmängderna kraftigt samtidigt som keramiken blir allt yngre för att här omfatta fas 5—6. I materialet kan avläsas en skiljelinje i keramikens godstypfördelning och avsättningskaraktär mellan analysområdena innanför och utanför slottet i höjd med nuvarande östra ingången. Tidpunkten för detta inträffar under keramikfas 3. Vid denna tidpunkt skulle av keramiken att döma områdena 8, 9, 10 och 11 få en ändrad funktion medförande keramikavsättning samtidigt som det genomförs eller redan genomförts omfattande ändringar i en tidigare planlösning inom slottets norra delar. Antagligen har redan innan keramikfas 4 inträder här den tidigare stenlagda borggården i denna del av slottet spelat ut sin ursprungliga roll och flera av analysområdena här anslutits/anpassats till en betydligt högre borggårdsnivå.

Jämförs de ovan gjorda iakttagelserna i keramikmaterialet vid Kastelholm med två större keramiksammanställningar som gjorts i Sverige på senare år — Helgeandsholmen och Halmstad — återfinns likheter beträffande godstypernas fördelningskronologi (Broberg 1982; Augustsson 1985). Keramiken vid Kastelholm skulle därvid kunna passas in i perioden sent 1300- till 1700-tal med tyngdpunkten på kanske i första hand 1400—1700-tal. Den tidigare nämnda skiljelinjen i godstypernas fördelning skulle då ungefärligen kunna placeras in i intervallet 1550—1600. Vi skulle därvid kunna dra slutsatsen att det kring denna period sker större övergripande förändringar vid Kastelholm och som antagligen inneburit att nya områden tagits i anspråk genom kanske i första hand en ändrad byggnadsdisposition, förorsakad av såväl omfattande ombyggnadsarbete som nybyggnation.

Keramikfrekvensen i de olika analysområdena talar för en kontinuerlig utveckling från en mindre till en större anläggning genom de successivt ökande keramikmängderna, något som även förstärks genom avsaknaden av keramik tillhörande de äldre grupperna i stora delar av området. 1500-talet är antagligen en period med stora förändringar. Vid Kastelholm under denna tid börjar också keramiken mera regelbundet uppträda i lagren utanför slottet. Orsaken torde bl.a. vara en ökad

användning av områdena öster om anläggningen, säkerligen orsakad av funktionsändringar vid slottet.

Genom sitt läge mellan Åbo och Stockholm med båt som naturligaste transportsätt till och från Kastelholm verkar det som om den materiella standarden vid slottet åtminstone innehållit inslag av samma karaktär som i de två svenska städer som en jämförelse gjorts med så här långt. Skillnaden i keramikfrekvensen per m³ som nämndes inledningsvis skulle därför kanske sökas i det att bosättningsgraden inte varit tillnärmelsevis lika intensiv som i en stadsmiljö under motsvarande tid även om det inte utesluter möjligheten att det endast varit en mindre andel av hushållskärlen som varit i keramik vid Kastelholm men att dessa varit av tidstypisk gods. Arbetet har visat att det föreligger en keramik-kronologi vid Kastelholm och att denna sammanfaller med jämförbart svenskt material. Det framtida arbetet kommer att inriktas på att förtydliga keramik-bilden ytterligare samt besvara frågor rörande kärlformer, proviniens samt absoluta dateringar.

L i t t e r a t u r

- Augustsson, J.-E., 1985. Keramik i Halmstad ca 1322—1619. Produktion — distribution — funktion. *Hallands läns museers skriftserie* N° 2.
- Broberg, A., 1982. Helgeandsholmen under 1500- och 1600-talen. Keramik. Helgeandsholmen — 1000 år i Stockholms ström. Red. G. Dahlbäck. *Stockholmsmonografier* 48.
- Broberg, A. & Rudolfsson, J. & Kriig, S., 1982. Fynd från Helgeandsholmen, medeltiden. Keramik. Helgeandsholmen — 1000 år i Stockholms ström. Red. G. Dahlbäck. *Stockholmsmonografier* 48.
- Broberg, B. & Hasselmo, M., 1981. Keramik, kammar och skor från 7 medeltida städer — fyndstudie. *Projekt medeltidsstaden* nr 30.
- Carlsson, K., 1983. *Stratigrafi i Gamla Lödöse — västsvensk medeltidsstad I:3*.
- Dreijer, M., 1983. *Det åländska folkets historia del I:1*. 2. uppl. Mariehamn.
- Elfwendahl, M., 1983. Kastelholms slott — ett medeltida borgprojekt på Åland. *Meta* 83, 3—4. Medlemstidning för medeltidsarkeologiska föreningen.
- Elfwendahl, M., 1985. The castle of Kastelholm — Medieval archaeology and natural sciences in a joint project. *Iskos* 5.
- Forsström, M., 1976. Keramik från Visby. En modell för databehandling av arkeologisk fyndmaterial. *Acta Archaeologica Lundensia Series in 8° Minore* N° 5.
- Fritz, B., 1973. Hus, land och län. Förvaltningen i Sverige 1250—1434. Del 2. *Acta Universitatis Stockholmiensis* 18.
- Gardberg, C.J., 1967. Åbo slotts historia i sitt kulturhistoriska sammanhang. *Åbo stadshistoriska museum. Årsskrift 1966/67*.
- Hausen, R., 1934. Kastelholms slott och dess borgherrar. *Svenska Litteratursällskapet i Finland. CCXLII*.
- Lindahl, A., 1982. Några teknologiska aspekter på medeltida keramiska produkter. *Hikuin* 8.
- Molaug, P., 1977. Leirkarmaterialet fra Mindets tomt. *De arkeologiska undersökningarna i Gamlebyen. Bind 1*.
- Molaug, P., 1981. Hovedtrekk i keramikkmaterialet. Fra Christianias Bygruun — Arkeologiska utgravningar i Revierstredet 5—7 Oslo. *Riksantikvarens skrifter* 4.
- ÅMU 1954. Ålands medeltidsurkunder. Ålands urkundssamling del 1 — 1400. Red. J. Sundwall.