

Ett bronsåldersspänne från Linjebacka i Esse

Den 12 juni 1985 påträffade John Finnäs ett spänne från bronsåldern på Linjebacka i Esse i mellersta Österbotten (Grundkartan 2321 11, koord. x = 7053 86; y = 453 98). Fyndet gjordes med metalldetektor och spännet låg enligt uppgift i en obetydlig fördjupning på 17 cm djup i mosand. Enligt de iakttagelser förf. gjorde vid en inspektion av fyndstället utgör spännet ett lösfynd.

Själva fyndplatsen är en långsträckt nord-sydorienterad moränbacke i vilken man finner en lång rad runda fördjupningar av varierande storlek. Groparnas diameter varierar mellan en och tre meter, djupet mellan 50 och 70 cm. Gropraden fortsätter söderut och påminner såväl ifråga om topografisk belägenhet som gruppering om fångstgropar. Dimensionerna talar dock emot en sådan interpretation varför deras funktion tillsvidare är höljd i dunkel. Fornlämningar av detta slag är dock kända också inom övriga delar av det österbottniska kustlandet (t.ex. Sandelin 1891, s. 52) och det är allt skäl att fästa större uppmärksamhet vid dem i framtiden.

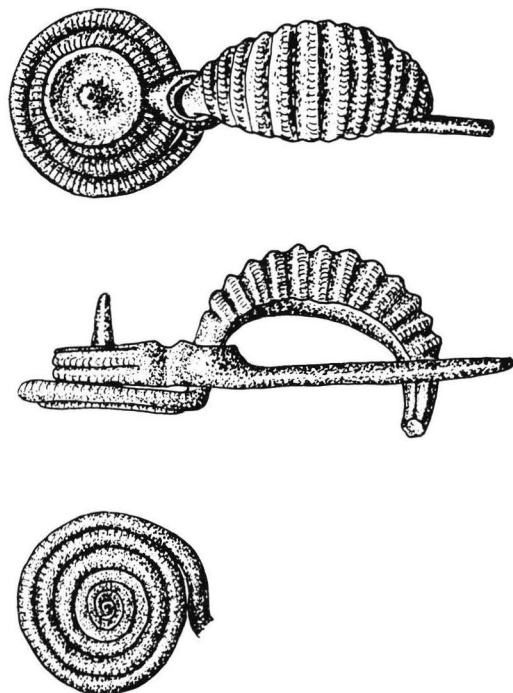


Fig. 1. Bronsåldersspänne från Linjebacka i Esse. NM 22813. Teckning Museiverket/Tuula Aro. Skala 1/1.

Fyndstället ligger enligt topografkartan 32,5 meter över havet. Uppskattningsvis 200 m söder om fyndplatsen ligger det stora röset på Linjebacka (Linjärbacken) omnämnt av L.H. Sandelin redan år 1891 (Sandelin 1891, s. 54, nr 5), ett av många i Esse ådal.

Bronsåldersspännet från Linjebacka, som saknar den ena ändspiralen, är 55 mm långt, varav bygelns andel är 31 mm. Bygeln är 17 mm bred och den bevarade spiralens diameter 24 mm. Den ursprungliga totallängden har m.a.o. uppgått till ca 7.9 cm. Bygelns undre sida är skålad, den övre sidan ornerad med 12 tvärgående parallella åsar, vilka ornerats med tvärställda korta fåror. Spiralskivan beskriver 6 1/2 varv av vilka de två-tre yttersta är tvärreffiade. Skivans mittparti är varsamt plattamrad. Nålhuvudet består av en rund 5 mm tjock skiva med två låga längs periferin löpande tvärornerade åsar och en tutulusformig förhöjning i mitten. Spännet är alltigenom ett högklassigt alster och tillverkat av en erfaren bronsgjutare. Det har säkert skänkt sin (-a?) ägare både estetisk njutning och social status, innan det av någon oförklarlig anledning förlorades (nedlades?).

Det bereder inga större svårigheter att placera in spännet från Esse i dess typologiska och kronologiska sammanhang. Det är fråga om ett typiskt nordiskt bronsåldersspänne, vars utveckling har behandlats av bl.a. Montelius, Oldeberg (1933) (också giuttekniken), Sprochoff (1937), Thrane (1960), Baudou (1961) och Randsborg (1972). Spännet tillhör den typ av fibulor som kännetecknas av tjock på undersidan skålad bygel (Oldeberg 1933, s. 57), i tysk text »... mit Raupenbügel» (Thrane 1960) och i engelskspråkig litteratur »fibula with cross-grooved bow» (Broholm 1953, nr 55) eller »classic caterpillar brooch with shallow bow» (Randsborg 1972, s. 29). Typen har definierats av Randsborg som följer: bågen mäter ca 3 cm och den är kortare än 2x spiralskivans diameter men längre än diametern. Bredden är vanligtvis lika stor som spännets halva längd. Som av de ovan nämnda måtten framgår motsvarar spännet från Linjebacka väl Randsborgs definition.

Spännetyper uppträder i huvudsak på norra Sjöland och i nordvästra och östra Jylland, men också kring mellersta Elbe (Oldeberg 1933, fig. 56; Thrane 1960, fig. 16; Randsborg 1972, karta 7–8) och de förekommer i såväl mans- som kvinnogravar liksom också i depåfynd (Baudou 1961, s. 112). Det har också hävdats, att bronsåldersspännena under per. I–III förekommer i såväl mans- som kvinnogravar men att de under yngre bronsålder, då de överdimensionerades, av allt att döma användes endast som kvinno Smycken. Det skall dock finnas flere mansgravar med sådana spännen ännu från början av per. IV (Thrane 1975, s. 157 f.) Thrane uppger att man i Danmark år 1960 kände 39 fynd med sammanlagt 41 spännen samt nio exemplar utan närmare fyndort men endast ett ex. från Skåne (Thrane 1960, s. 41). I Mecklenburg, Brandenburg och Sachsen är spännenas nålhuvud vanligtvis prydda med en tutulusformig upphöjning och bland spännena från dessa områden finner man

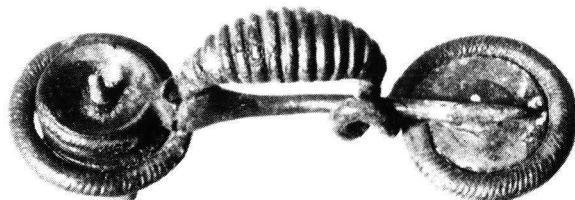


Fig. 2. Fibula från Lundtofte, Lyngby, Københavns amt. B 11108. Foto: Nationalmuseum. Skala 1/1.

s.g.s. exakta motsvarigheter till spännet från Linjebacka (t.ex. Sprochoff 1936, Pl. 12, 2–3; Randsborg 1972, fig. 8. Om sydliga fynd av denna typ, se också Laux 1978, s. 45 f.). Av denna variant hade man år 1960 funnit två ex. på Själland och ett på vartdera Fyn och Møn (Baudou 1961, s. 73). Ett av de själländska styckena (fig. 2) är ett gravfynd från Lundtofte i Lyngby socken i Københavns amt (Broholm 1946, s. 18; Randsborg 1972, s. 96 och Pl. IV, B). Utbredningens tyngdpunkt ligger m.a.o. vid mellersta Elbe och man kan väl utan större tvekan förmoda, att spännet från Linjebacka tillverkats inom detta område.

Bronsåldersspännet med skålad bygel daterades av Montelius och Oldeberg till per. III, av Baudou till övergången mellan per. III/IV eller en tidig del av per. IV (Baudou 1961, s. 73) medan såväl Sprochoff, Thrane som Randsborg hänfört typen till per. IV (Randsborg 1972, s. 29).

Sedan vi sålunda placerat Essespännet inom typologiska och kronologiska ramar gäller det att granska dess topografiska kontext och dess betydelse för vår uppfattning om bronsålderns samfund i Österbotten.

Det österbottniska kustlandskapet karakteriseras som känt av en riklig förekomst av stenrösen av varierande storlek och form (se t.ex. Meinander 1954; 1977). Medan vi från de övriga kustlandskapen känner ett inte ringa antal gravfynd, speciellt från Satakunta, är sådana inte kända från Österbotten. Med undantag av en spjutspets från Lestijärvi, som härstammar från en boplatz som därtill legat vid en sjö ca 60 km från den dåtida kusten (Siiriäinen 1978) är landskapets övriga få bronsföremål lösfynd (Meinander 1954; 1977; Miettinen 1984).¹ Det saknas m.a.o. artefaktuella grunder för en datering av de österbottniska kuströsen; då sådana förekommer gäller de äldre järnålder. Dateringen har därför byggts på strandförskjutningskronologin, vilken som bekant endast förmår skänka oss en *terminus post quem* för de enskilda monumenten. För mellersta och södra Österbottens del har Siiriäinen på basen av rösgravarnas höjdförhållanden konstruerat en »bronsåldersnivå», som ligger mellan 27,5 och 37,5 m.ö.h. där majoriteten av rösen är belägna (Siiriäinen 1978). Undersökningen omfattar dock inte rösenas morfologiska egenskaper.

I fråga om Esse ådal – förhållandet är detsamma i många andra bygder – kompliceras situationen av, att fornminnesinventeringsgraden är ytterst låg. Basmaterialet utgörs av L.H. Sandelins förteckning publicerad redan år 1891 jämte senare kompletteringar av A.O. Heikel och U.T. Sirelius åren 1900–1901. Emedan Sandelins positionsbestämningar är till ytterlighet bristfälliga bereder det stora svårigheter att bestämma rösenas läge i terrängen och att koppla ihop iakttagelserna med senare inventeringsresultat. Detta problem aktualiserades också vid den senaste snabbinventeringen åren 1966–67 (Siiriäinen 1978).

I inledningen nämndes, att spännet från Esse hittades på ca 200 m avstånd från det stora röset på Linjebacka, vilket motsvarar nr 5 i Sandelins förteckning (Sandelin 1891, s. 54). I det ståtliga röset – Sandelin kallar det ett »jätteröse» – företog Sandelin en »liten undersökning samt fann ett brändt ben och kol» (Sandelin, ibidem). Röset mäter 18 m i diameter och det är byggt av, som Sandelin uttrycker det, »medelmåttiga stenar», d.v.s. av en mansbördas storlek för att använda ett mera adekvat arkeologiskt uttryck (fig. 3). Det saknar varje slag av jordfyllning; några närmare uppgifter om dess inre struktur föreligger inte. Däremot har Sandelin själv iakttagit kistor i flere andra rösen eller fått sig berättat om sådana. I röse nr 7 (enligt

¹ Enligt Tallgren skall man i tiden på Rimossbacken i Petalax ha hittat »ett bronsspänne likt ett gammaldags likkisthandtag i ett av de otaliga små rösen, som befinner sig där» (Miettinen 1982, s. 70). Den beskrivning passar väl in på ett nordiskt bronsåldersspänne.

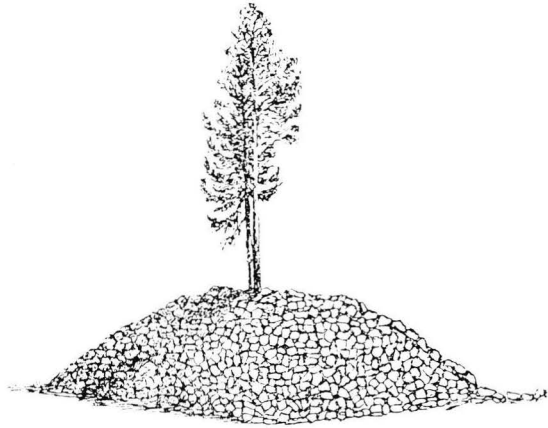


Fig. 3. Röse nr 5 på Linjebacka. Efter Sandelin 1891.

Sandelin) var kistan 8 fot lång och ca 3 fot bred och »bildad af vackra, flata hållar», i röse nr 16 åter 14×4 fot medan man i röset nr 6 på Storholmen fann ett »grafrum» som beskrivs som följer: »I hvardera ändan fanns en flat stenhäll och sidorna voro hvälfda alldeles som i en riegugn» (Sandelin 1891, s. 68 f.). I detta gravrum hittades år 1878 det klockformade hänge, som här avbildas i fig. 4. Enligt Sandelin hade hänget då det hittades »i den smalare ändan ett hål (ögla), hvaraf ännu ungefär halfva omkretsen är kvar, samt däröver en knapp, som förkommit». Raden av exempel kunde med lätthet göras längre, men det kan kanske räcka med ytterligare ett, meddelat av Sirelius som skriver om röset på Krakabacken: »roukkiosta kerrottiin tavatun paasista tehty arkku ja sinertävästä kivistä tehty nuolen kärki ja veitsi», mähända tvenne skandinaviska flintdolkar?

Många rösen i Esse uppvisar m.a.o. karakteristiska drag av omisskänlig bronsålderskaraktär men de innehåller också andra komponenter vilket tydligt visar, att rösgravarnas kronologi inte kan fixeras enbart på grundval av morfologiska kriterier. Det oaktat föreligger det inga större hinder för att anse röset på Linjebacka härstamma från bronsåldern. Därmed erhåller vi *en* form av topografisk kontext för föremålet för denna betraktelse, vilket förlänar detsamma en större betydelse än man traditionellt brukar tillmäta lösfynd.

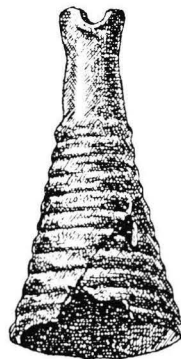


Fig. 4. Klockformat hänge av brons från Storholmen i Esse. Efter Hackman 1905. Skala 1/1.

Alla de 37 rösen som finns upptagna på den senaste »gallrade» inventeringslistan i museiverkets förhistoriska byrå och som givetvis representerar ett absolut minimum – Meinander anför 114 rösen (Meinander 1977, s. 25) – ligger mellan 27,5 och 40 m.ö.h. Platsen är oftast en obetydlig höjd omgiven av vidsträckta mossar, vilka till största del under bronsåldern utgjort uppgrundade havsvikar eller nyligen från havet avsnörda sjöar. Rösena har m.a.o. legat i ett utpräglat flackt kustlandskap; de karakteriseras inte av något utpräglat höjdläge. Landskapsprofilen torde inte ha undergått några större förändringar sedan dess, den fortgående tillandningen har endast vidgat den utnyttjbara arealen. De rösen i Esse som givit fynd av metallföremål från äldre järnålder ligger i samma ekologiska miljö som bronsåldersrösena, vilket antyder kontinuitet i såväl bosättning som näringsunderlag.

Ehuru metallföremålen från Linjebacka i Esse och Anttila i Lestijärvi klart visar, att bygden tagits i besittning har Salo nyligen hänfört rösena i Esse och Lappo ådalar till inlandets bronsålder och den grupp av rösen som brukar kallas lapprösen (lapinraunio). Salo har också berört de fynd av skandinaviska bronser vi känner från inlandet, från Iisalmi (Meinander 1954, s. 13) och Kuopio (Pohjakallio 1978, s. 20 f.) och kommit till, att dessa trakter kan ha upprätthållit direkta kontakter med Skandinavien förbi kustens bronsålderskultur (Salo 1984, s. 180 f.). Också Huurre har rubricerat en del av rösena norr om Esse som lapprösen (Huurre 1979, karta XV). Ehuru man i andra sammanhang enstämmigt vittnat om, att det inte finns några större strukturella skillnader mellan kustens bronsåldersrösen och majoriteten av inlandets lapprösen förnekar man sambandet mellan dem. Enligt min uppfattning visar boplatsen i Lestijärvi med sin spjutspets och sin sydvästfinska bronsålderskeramik liksom Lauri Pohjakallios fynd från Kuusikkolahdenniemi i Kuopio – och varför inte också den tidiga dolken från Luopioinen (Siiriäinen 1984) – att den västliga bronsåldersexpansionen sträckt sig längre in i landet än vad man traditionellt ansett (se också Tallgren 1937, s. 28), och att förbindelserna upprätthållits längs ådalarna.

Tapio Seger har nyligen behandlat de i Finland funna bronsernas utbredning i tid och rum (Seger 1984), och bl.a. fäst uppmärksamheten vid att fynden från per. IV är fåtaliga förutom i Satakunta, vilket landskap kan ha utgjort ett centralt område av ekonomisk betydelse (Seger 1984, s. 78). Medan Salo uppfattar expansionen i Satakunta fr.o.m. per. IV som ett uttryck för en expanderande pälshandel i vilken den satakundiska bygden skulle ha spelat en förmedlande roll anför Seger mera försiktiga tongångar, i det han kraftigt betonar också säljaktens, boskapsskötselns och fiskets roll inom ekonomin (Seger 1984, s. 80. Jmfr också Seger 1982, s. 34 f.). Med tanke på den österbottniska bygdens topografiska förhållanden där sälfångst praktiserats sedan stenåldern och där t.ex. strandängarna har spelat en utomordentligt viktig roll, torde dessa senare aktiviteter ha utgjort kärnan i den dagliga utkomsten framom standardförklaringen – pälshandel. Att detta kan ha lett till ett överskott i produktionen av födoämnen vilket i sin tur kanske ledde till en differentierad samhällsstruktur där lokala »småhövdingar» kontrollerade distributionen förefaller ganska naturligt (jmfr också Seger 1982, s. 38). Lika naturligt faller det sig att konnektera den finska bronsåldersbygdens expansion fr.o.m. per. IV med uppsvinget i Mälardalen (t.ex. Arbman 1938, s. 83 f.) under yngre bronsålder. Det är i detta sammanhang vi bör placera Essespännet, liksom även spännet från Viborg, som ju också är funnet utanför den västfinska bronsålderns kärnbygder (Tallgren 1937, s. 28; Meinander 1954, s. 53).

Spännet från Linjebacka kan i många avseenden betraktas som det värdefullaste exemplet på skandinavisk smyckeskonst vi äger från Finlands bronsålder. Då såväl

klädedräkten som smycken och toilettartiklar kan uppfattas som tecken på både välfärd och social status (se t.ex. Seger 1982, s. 36) kan man förmoda, att Essespannet tillhört en mansperson på den sociala hierarkins topp. Smycket och dess funktionella betydelse för klädedräkten gör Essespannet till en i högsta grad personlig tillhörighet, som inte i första hand varit avsedd för byteshandel eller som vän- eller prestigeåva. Snarast har det tillhört en immigrant, som i hopp om en bättre utkomst än i hemlandet slagit sig ned vid den österbottniska kusten, och antagligen levat där i högönsklig välmåga. Enligt såväl Meinanders som Carpelans uppfattning bör ju åtminstone det äldsta skandinaviska inflytandet i vår västliga bronsålderskultur ses som en exponent för enstaka invandrade personer (män) (Meinander 1954; Carpelan 1982), för övrigt ett vanligt mönster också bland senare tiders emigranter och gästarbetare.

*

Det kan vara på sin plats att i detta sammanhang ägna även järnåldern några rader. Järnåldersbosättningen i Esse har senast behandlats av Meinander, som i korthet också omtalar de gamla fynd av östligt ursprung som i tiden publicerades redan av Hackman (Meinander 1977, s. 25 f.; Hackman 1905). Meinander karakteriserar dem närmast som kuriositeter, kanske resesuvenirer, men framlägger dock gissningen att de också kan betraktas som ett uttryck för att det har förekommit färder över Europas nordkalott, att färdmän har råkats och utbytt varor. Meinander konkluderar: »Esse är det enda området ytterom de centrala bygderna mellan Malax och Vörå, där man har gjort ett större antal fynd och där det alltså har funnits en större sammanhängande bygd. Det är uppenbart att denna bygd aldrig fick del av det speciella uppsving under folkvandringstiden som är ett särskilt iögonenfallande drag i Malax–Vörå. Orsaken är antagligen den att bygden upphört att existera redan före 400-talet».

Till detta kunde man dock foga följande två kommentarer. De östeuropeiska föremålen är inte begränsade enbart till Esse utan är också kända från Helgabacken i Nykarleby, men vad viktigare: såväl i Esse som i Nykarleby har vi också importföremål av utpräglad skandinavisk karaktär. Esse ådal och dess närområden framstår därför som en kontaktzon mellan väst och öst kanske i viss mån jämförbar

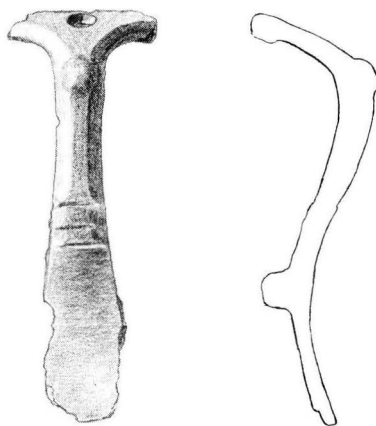


Fig. 5. Bronnspanne från Furulandet i Esse. NM 23097: 1. Teckning: museiverket/Tuula Aro.

med de centra Meinander behandlat i sin inspirerande uppsats »Innovation Centres in the Artic» (Meinander 1979). Då den säregna holkyxan av Mälartyp från Laihia också kan anses uppvisa östliga drag (Meinander 1954, fig. 9) kan kontakterna ha etablerats redan under bronsåldern.

Bland de nya fynden från Esse sommaren 1985 – mer än hundra år efter »det stora gravplundringsåret 1878» (Meinander 1977, s. 26) – finner vi också det i fig. 5 avbildade spännet med ihängd nål och svagt triangelformad fot funnet med metalldetektor vid Furulandet i Överesse. I skrivande stund är fyndplatsen ännu oundersökt men det finns alla chanser att fyndet kan tillföra vår kunskap om järnåldersbosättningen i Esse ådal nya dimensioner.

L i t t e r a t u r

- Arbman, H., 1938. Mälardalen som kulturcentrum under yngre bronsålder. *Winther festskrift*. København.
- Baudou, Evert, 1961. Die regionale und chronologische Einteilung der jüngeren Bronzezeit im Nordischen Kreis. *Acta Universitatis Stockholmiensis, Studies in North-European Archaeology*. I. Stockholm.
- Broholm, H.C., 1946. *Danmarks Bronzealder 3*. København.
- Broholm, H.C., 1953. *Danske oldsager IV. Yngre Bronzealder*. København.
- Carpelan, Christian, 1982. Om bronsålderns jordbrukssamhälle i Finland. *Introduktionen av jordbruk i Norden* (ed. T. Sjøvold). Oslo.
- Hackman, Alfred, 1905. *Die ältere Eisenzeit in Finnland*. Helsingfors.
- Huurte, Matti, 1979. *9000 vuotta Suomen esihistoriaa*. Keuruu.
- Laux, Friedrich, 1978. Die Fibeln in Niedersachsen. *Prähistorische Bronzefunde*. Abt. XIV, Band 1. München.
- Meinander, C.F., 1954. Die Bronzezeit in Finnland. *SMYA-FFT 54*.
- Meinander, C.F., 1977. Forntiden i svenska Österbotten. *Svenska Österbottens historia I*. Vasa.
- Meinander, C.F., 1979. Innovation Centres in the Artic. *Fenno-Ugrica Suecana. Tidskrift för finsk-ugrisk forskning i Sverige*. 2. Uppsala.
- Miettinen, Mirja, 1984. En bronsålders holkyxa från Jeppo (Jepua). *Fennoscandia archaeologica I*.
- Miettinen, Mirja, 1982. Den förhistoriska tiden i Petalax. *Petalax historia I*. Vasa 1982.
- Oldeberg, Andreas, 1933. Det nordiska bronsåldersspännets historia med särskild hänsyn till dess gjuttekniska utformning i Sverige. *Kungl. Vitterhets Historie- och Antikvitetsakademiens handlingar* 38: 3. Stockholm.
- Pohjakallio, Lauri, 1978. Kuopion muinaisuus esihistoriallisten löytöjen valossa. *Aarni 17*. Kuopio.
- Randsborg, Klavs, 1972. From Period III to Period IV. Chronological Studies of the Bronze Age in southern Scandinavia and Northern Germany. *Nationalmuseets skrifter. Arkaeologisk Historisk Raekke XV*. København.
- Sandelin, L.H., 1891. Arkeologisk och historisk beskrifning öfver den svenskspråkiga delen af Pedersöre härad. *SMYA-FFT XIII*.
- Salo, Unto, 1981. Satakunnan pronssikausi. *Satakunnan historia I,2*. Rauma.
- Salo, Unto, 1984. Pronssikausi ja rautakauden alku. *Suomen historia I*. Espoo.
- Seger, Tapio, 1982. On the Structure and Emergence of Bronze Age Society in Coastal Finland: A Systems Approach. *Suomen Museo* 1981.
- Seger, Tapio, 1984. The Chronological and Spatial Distribution of Bronze Age Metal Finds in Finland. *Iskos 4*.
- Siiriäinen, Ari, 1978. The Bronze Age Site at Anttila in Lestijärvi and the Dating of the Coastal Cairns in Middle Ostrobothnia, Finland. *Suomen Museo* 1977.
- Siiriäinen, Ari, 1984. Bromarv and Luopioinen: Two Early Bronze Age Finds from Finland. *Fennoscandia archaeologica I*.
- Sprochoff, Ernst, 1937. *Jungbronzezeitliche Hortfunde (Periode IV) Norddeutschlands*. Mainz.
- Tallgren, A.M., 1937. The Artic Bronze Age in Europe. *ESA XI*.
- Thrane, Henrik, 1960. Drei dänische Hortfunde der jüngeren Bronzezeit mit einheimischen und fremden Formen. *Acta Archaeologica XXXI*. København.
- Thrane, Henrik, 1975. Europeiske forbindelser. Bidrag til studiet af fremmede forbindelser i Danmarks yngre bronzealder (periode IV–V). *Nationalmuseets skrifter. Arkaeologisk-historisk*. Bind XVI. København.