

Kokemäen Kraviojankankaan savi-idolit

Kokemäen Kraviojankankaan kivikautinen asuinpaikka sijaitsee Paistilan ja Ylistaron kylien alueella Kraviojankangas -nimisellä hiekkaharjanteella noin 10 km Kokemäen keskustasta Tulkkilasta kaakkoon. Kraviojankangas kuuluu laajaan alunperin noin 3 km pitkään asuinpaikkavyöhykkeeseen, joka kivikaudella on sijainnut meren rannalla. Nyt paikalta lähimpään meren rantaan on noin 50 km:n matka.

Asuinpaikan löysi Unto Salo 1960-luvulla tarkastusmatkallaan. Alueen tutkiminen tuli ajankohtaiseksi 1970-luvulla siellä käynnistetyn soranoton vuoksi. Kaivauksia ovat paikalla suorittaneet Turun yliopisto kesinä 1978–1979 ja museovirasto 1979, 1982–1983. Asuinpaikkaa on tutkittu pitkälti yli 2 000 m².

Suurin osa asuinpaikasta ajoittuu vanhemman varhaiskampakeraamiikan vaiheeseen, mutta alueen itäosasta on myös merkkejä vasarakirveskulttuurista. Tämä alue oli kuitenkin ehditty tuhota suurimmaksi osaksi ennen tutkimista.

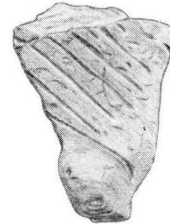
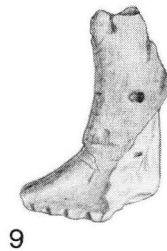
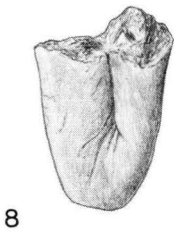
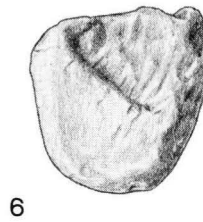
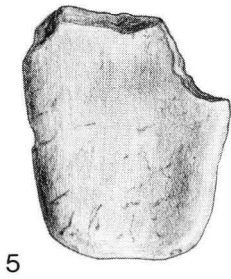
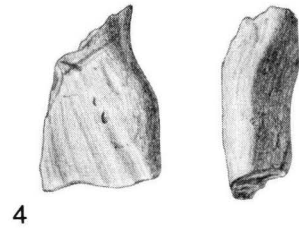
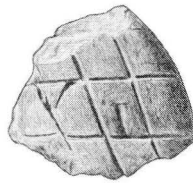
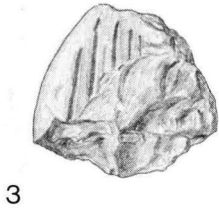
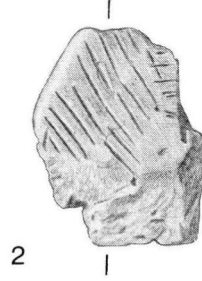
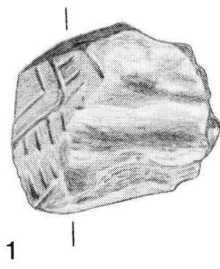
Löytöaineistoltaan asuinpaikka on erittäin rikas; suurimman löytöryhmän muodostavat saviastianpalat. Runsaan ja erittäin mielenkiintoisen aineiston muodostavat myös paikan savi-idolit. Seuraavassa tulen lyhyesti esittelemään museoviraston kaivauksissa talteen otetun materiaalin. Turun yliopiston kaivausaineistoa säilytetään Turussa eikä minulla ole tässä yhteydessä ollut mahdollisuutta tutustua siihen.

Idolien saviaines poikkeaa selvästi karkeasekoitteisesta saviastioiden massasta. Idolien saviaines on kokoon puristettua, vaalean ruskeaksi tai harmaan ruskeaksi poltettua kovaa savea, joka on lähes sekoitteetonta. Joukossa on toki pari sellaista-kin kappaletta, joissa saviaines on lähes yhtä karkeaa kuin saviastioissa. Suurin osa materiaalista on koristettu geometrisella piirto-ornamentiikalla ja useassa on havaittavissa punavärimaalausta.

Aineisto on suureksi osaksi pieniksi palasiksi rikkoutunutta tai kuten usein on myös arveltu tahallisesti särjettyä. Mahdollisesti myös Kraviojankankaan idoleissa on sen laatuista murtumisjälkiä, että voisi olettaa idolien rikkoutuneen jo kivikaudella, käyttöaikanaan.

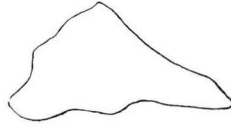
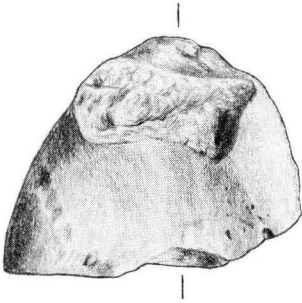
Muotonsa, koristelunsa ja saviaineksensa perusteella voidaan 103:a palaneen saven kappaletta pitää idoleista tai muista saviesineistä peräisin olevana. Monet palaset näyttäisivät olevan samasta esineestä, mutta vaikka ne on löydetty samasta ruudusta ja samalta korkeudelta, ei niitä enää ole pystytty liimaamaan ehjiksi idoleiksi.

Kuuluisin varhaiskampakeraaminen asuinpaikka, jolta idoleja tunnetaan on Paimion Toispuolojannummi (Äyräpää 1929, ja 1941). Verrattaessa Toispuolojannummen idoleja Kraviojankankaan idoleihin voidaan materiaalissa huomata samankaltaisuutta, siksi Kraviojan aineiston esittelyssä on käytetty apuna Äyräpään tekemää jaottelua. Äyräpään mukaan paimiolaisten idolien vartalo-osat jakaantuvat kahteen ryhmään: »ihmisenmuotoiset» ja »lusikanmuotoiset» (Äyräpää 1929, s. 85 kuvat 4–5

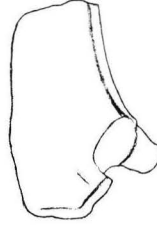
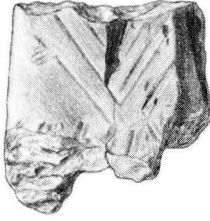
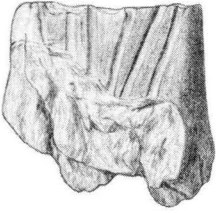


Kuvat 1–4. Lusikanmuotoisten idolien katkelmia. Mittakaava 1 : 1.

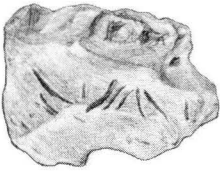
Kuvat 5–9. Kielenmuotoisia idolien jalkakatkelmia. Mittakaava 1 : 1.



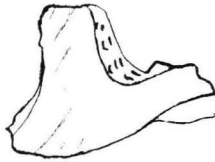
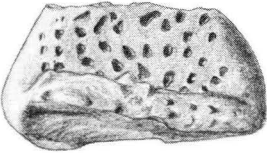
10



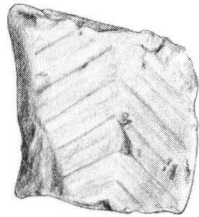
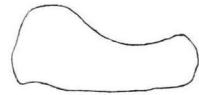
11



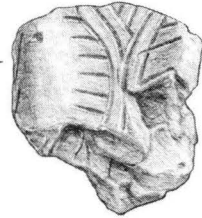
12



13

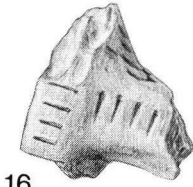


14



15

Kuvat 10–17. Idolien jalkakatkelmia. Mittakaava 1 : 1. Piirroksat museovirasto/Tuula Aro 1985.



16



17



ja 1941 s. 84). Kraviojan idolinkatkelmien joukossa voi erottaa mahdollisesti 4 vartalokatkelmaa ja ne kuuluvat kaikki jälkimmäiseen ns. lusikanmuotoisten ryhmään (kuvat 1–4). Palaset, jotka kuvaavat ihmisen keskiruumista ovat latteita, toiselta puolen hieman kuperia. Erona paimiolaisiin idoleihin on se, että Kraviojankankaan kappaleista puuttuu tappimainen kaula. Se on joko murtunut pois tai sitten sitä ei ole ollutkaan. Yhdessä palassa tosin saattaa olla kaulan alku (kuva 4).

Kaikissa näissä idolin katkelmissa on näkyvässä koristelua. Pääasiassa se on geometrista piirto-ornamentiikkaa: vinopiirtoja, sisäkkäisiä kulmia, ristiviivoitusta.

Idolien vartalo-osia huomattavasti enemmän esiintyy sellaisia savikuvioiden kappaleita, kaikkiaan 19, jotka voidaan lukea idolien jalkakatkelmiksi. Valtaosa näistä jalkakatkelmista, kaikkiaan 11 kpl kuuluu ns. kielenmuotoiseen tyyppiin (Äyräpää 1941, s. 94). Osa niistä on latteita ja leveitä (kuvat 5–6), osa kapeita (kuvat 7–8), pituussuunnassa hieman käyriä, kärkiosastaan pyöristettyjä; joskus kärki-osa on hieman ylöspäin taipunut. Yhdessä, todennäköisesti myös kielenmuotoisiin jalkakappaleisiin luettavassa katkelmassa (kuva 9), kärki on taipunut voimakkaasti ylöspäin muodostaen terävän nokan. Katkelma on koristettu vinoilla kapeilla viivoilla ja toisella kyljellä on kaksi pientä koloa tai pistoa. Tämän lisäksi vain yhdessä kielenmuotoisessa jalkakatkelmassa esiintyy koristelua (20584: 3874): ohuita piirtoviivoja ns. »sulka-aihe» (Äyräpää 1941, s. 93). Kahdessa kielenmuotoisessa jalkakatkelmassa (20584: 1321, :3783) saviaines lähenee saviastioiden karkeaa massaa.

Toispuolojannummen materiaalista nämä kielenmuotoiset jalkakatkelmat puuttuvat lähes kokonaan (Äyräpää 1941, s. 83 kuva 5). Parhaat vastineet löytyvät Laatokan Karjalasta, Kaukolan asuinpaikoilta (Pälsi 1915, kuva 43, liite XIX/1–2).

Suomesta ei toistaiseksi tunneta yhtään ehjää varhaiskampakeräämisen ajan idolia, jolla olisi ns. kielenmuotoinen jalkakappale, joten on tietysti mahdollista, että osa niistä kuuluu jonkin muun esinetyypin kuin idolien yhteyteen. Huomautettakoon kuitenkin, että kielenmuotoinen jalkakappale esiintyy tyypillisen kampakeramiikan ns. käyrissä ihmistä kuvaavissa idoleissa (vert. Edgren 1964, s. 86).

Idolien jalkakatkelmista neljä on sellaista, että ne ovat mahdollisesti vartalon ja jalkaosan taitteesta (kuvat 10–13). Toispuolojannummen asuinpaikalta on näitä muistuttava kappale, jossa on kohoharja (Äyräpää 1941, s. 85 kuva 7). Sen Äyräpää on tulkinut »maassa, polvet koukussa istuvan ihmisen kuvaksi» vastakohtana kielenmuotoiselle eli »oikojalkaiselle» tyyppille (Äyräpää 1941, s. 86). Kraviojankankaan kappaleista kaikki, yhtä lukuunottamatta, ovat niin katkelmallisia, ettei niistä voi sanoa, onko niissä ollut kohoharjaa vai ei. Yhdessä kappaleessa (kuva 13), missä lyhyt jalkaosaa on kokonaan jäljellä, ei ole selvää kohoharjaa.

Jalkakappaleet ovat kaikki yhtä lukuunottamatta koristeltuja: koristeena esiintyy geometrista piirto-ornamentiikkaa ja yksi pala on tämän lisäksi pistelty täyteen

pieniä koloja (kuva 13). Tällaisiin jalkakappaleisiin kuuluu myös todennäköisesti kaksi muuta katkelmaa (kuvat 14–15). Ne ovat latteita, toiselta lappeelta kuperia. Koristeena on toisessa sisäkkäisiä kulmia ja toisessa okanauhoja.

Yksi saviesineen kappale saattaa kuulua sellaiseen idoliin, jossa jalat on selvästi erotettu toisistaan (kuva 16). Kyseessä on pieni, lyhyillä, kapeilla viivoilla koristettu katkelma, mutta se muistuttaa Luopioisten Hietaniemen ihmistä kuvaavan idolin jalkaosaa (Miettinen 1964, fig. 1).

Idoliin on myös todennäköisesti kuulunut kuvassa 17 oleva naturalistinen jalka-katkelma.

Valtaosa niistä palaneen saven kappaleista, jotka saviaineeksensa, koristelunsa ja ehkä muotonsakin perusteella näyttäisivät olevan peräisin idoleista, on niin pieni palasiksi rikkoutuneita, ettei niitä voi liittää mihinkään idolin osaan (liite 1).

Kravierojankankaan asuinpaikan kulttuurikerros oli hyvin yhtenäinen koko kaiveutulla alueella. Voimakkaimmat asumisen jäljet olivat selvästi lähimpänä rantaa, johon myös liedet keskittyivät (kuva 18). Idolien kappaleita oli eniten siellä, missä kulttuurikerros oli voimakkainta ja niitä löytyi koko kaivetun asuinpaikan alueelta. Mitään selvää keskittymää johonkin osaan asuinpaikkaa ei ollut havaittavissa. Idolit ilmaantuivat löytömateriaaliin toisessa kaivauserroksessa, noin 15 cm syvyydessä pinnasta ja niitä esiintyi aina neljänteen kaivaustasoon asti eli noin 35 cm syvyyteen pinnasta.

Kesän 1979 kaivauksissa, jolloin kaivausalue sijaitsi lähimpänä oletettua muinaisrantaan saatiin kaikkien löytöjen alarajaksi noin 53.81 m. Asuinpaikka on todennäköisesti ollut hylkeenpyytäjien kausiasuinpaikka, koska yli 90 % luumateriaalista, joka on pystytty analysoimaan, on hyljettä. (Luuanalyysit on tehnyt FT Mikael Fortelius ja niitä säilytetään museoviraston esihistorian toimiston arkistossa)

Vanhempi varhaiskampakeraamiikka ajoitetaan rannansiirtymiskrologian mukaan aikaan 4200–3500 e.Kr. (Siiriäinen 1973, s. 18). Kravierojankankaalta on saatu liesistä kolme C-14 ajoitusta: Hel-1380 6060 ± 170 b.p. cal. 6525–7240 BP., Hel-1381 5310 ± 110 b.p. cal 5820–6320 BP., Hel-1382 5550 ± 100 b.p. cal. 6060–6510 BP. (Janér 1983, s. 6 taulukko 2). Asuinpaikalta löydetystä keramiikasta on tehty myös termoluminisenssi ajoitukset 10 näytteestä. TL-iat ovat kuitenkin nuorempia kuin C-14 menetelmällä saadut iät (Janér 1983, s. 6 taulukko 1).

Kirjallisuus

- Edgren, Torsten, 1964. Två leridoler från stenåldern. *Nordenskiöld-samfundets tidskrift* XXIV.
- Janér, Jan, Henrik, 1983. Arkeologisten näytteiden termoluminisenssijointus Suomessa. *Karhunhammas* 7.
- Miettinen, Timo, 1964. En idol från Hietaniemi i Luopioinen. *Finskt Museum* 1964.
- Pälsi, Sakari, 1915. Riukjärven ja Piiskunsalmen kivikautiset asuinpaikat Kaukolassa. *Suomen Muinaismuistoyhdistyksen Aikakauskirja* XXVIII: 1.
- Siiriäinen, Ari, 1973. Studies Relating to Shore Displacement and Stone Age Chronology in Finland. *Finskt Museum* 1973.
- Äyräpää (Europaeus), Aarne, 1929. Uusia kivikauden taidelöytöjä. *Suomen Museo* 1929.
- Äyräpää, Aarne, 1941. Kampakeraamisen kulttuurin savikuviot. *Suomen Museo* 1941.

Kraviojankankaan savi-idolit

»lusikanmuotoisten» idolien katkelmat

KM 20584: 4310
KM 21750: 458
KM 22028: 558
KM 22028: 1275

»kielenmuotoiset» idolien jalkakatkelmat

KM 20584: 81
KM 20584: 205
KM 20584: 432
KM 20584: 1214
KM 20584: 1321
KM 20584: 3110
KM 20584: 3783
KM 20584: 3851
KM 20584: 3874
KM 22028: 642
KM 22028: 965

»vartalon ja jalkaosan taitteesta» olevat idolien katkelmat

KM 20584: 668
KM 20584: 705
KM 20584: 1385
KM 20584: 2987
KM 22028: 643
KM 20584: 1512
KM 20584: 3888

»naturalistinen» idolin jalka

KM 20584: 1289

tarkemmin määrittelemättömät idolien katkelmat

KM 20584: 227
KM 20584: 329 2 kpl
KM 20584: 389
KM 20584: 592
KM 20584: 700
KM 20584: 789 2 kpl
KM 20584: 1027
KM 20584: 1250
KM 20584: 1314
KM 20584: 2931
KM 20584: 2954
KM 20584: 3123
KM 20584: 3247
KM 20584: 3321

KM 20584: 3429
KM 20584: 3495
KM 20584: 3528
KM 20584: 3634
KM 20584: 3809
KM 20584: 3851 2 kpl
KM 20584: 3888
KM 20584: 3929
KM 20584: 3946
KM 20584: 4068
KM 20584: 4073
KM 20584: 4088
KM 20584: 4132
KM 20584: 4438
KM 20584: 4462
KM 20584: 4567
KM 20584: 4587 3 kpl
KM 20584: 4701

KM 21750: 231
KM 21750: 254 2 kpl
KM 21750: 355
KM 21750: 385
KM 21750: 399 2 kpl
KM 21750: 458 2 kpl
KM 21750: 473
KM 21750: 483 7 kpl
KM 21750: 496
KM 21750: 636
KM 21750: 652

KM 22028: 367
KM 22028: 422
KM 22028: 438
KM 22028: 468
KM 22028: 546
KM 22028: 558
KM 22028: 581
KM 22028: 658
KM 22028: 670 2 kpl
KM 22028: 674 4 kpl
KM 22028: 684 2 kpl
KM 22028: 814
KM 22028: 965
KM 22028: 975
KM 22028: 1252
KM 22028: 1276 2 kpl
KM 22028: 1398