

Uutta tietoa rautakauden hiusmuodista

Monenlaiset hiuslaitteet ja yleensä huomion kiinnittäminen kasvojen ja pään koristeluun on ilmeisesti jo varhain kiehtonut ihmistä. Suomen rajojen ulkopuolella muinaisesta hiuskulttuurista on säilynyt eniten tietoa veistosten ja maalausten välityksellä. Myöskin hiusten hoitoon liittyvät esinelöydöt, kuten kammot, kertovat muinaisajan ihmisen muodista.

Varhaisin Suomesta löydetty kampa ajoittuu pronssikaudelle. Se on löydetty Nakkilan Rieskaronmäen hautaröykkiöstä, johon on haudattu palaneen luumateriaalin tutkimuksista saadun tiedon mukaan 40–50-vuotias nainen (Salo 1981, s. 85 ja 279). Kampa on yläosastaan kaareva ja koristeellisen puhkonainen. Mahdollisesti jo näin varhain koristekampaa on käytetty hiusten kiinnittäjänä.

Luusta tai sarvesta tehdyt kammot yleistyvät Suomessa vanhemmalla rautakaudella (Kivikoski 1973, kuvat 171, 172, s. 38 ja kuvat 358–361, s. 57–58). Rautakauden lopulle ajoittuvista ruumishaudoista niitä on myös löydetty (Kivikoski 1973, kuva 943, s. 124). Useimmiten ne ovat kuuluneet miesten hautojen kalustoon. Esimerkiksi Halikon Rikalan kalmiston haudasta E tavattu kampa (KM 12690: 127) oli maassa vyönjäännösten vieressä; sitä on mahdollisesti kannettu vyöhön kiinnitetystä kukkarossa.

Sen sijaan naisten haudoista kampaa ei ole useinkaan löydetty. Muinaispukujen pääkoristeet, pronssispiraalein koristetut päähineet ja hopealangoista punotut sykeröt antavat kuitenkin aavistaa, että hiuslaitteiden rakentamiseen on uhrattu aikaa. Niistä on yleensä säilynyt varsin vähäisiä jäännöksiä ruumishautalöytöjen yhteydessä. Niinpä Hollolan Kirkk’ailanmäestä vuonna 1978 löydetty naisenhauta, missä oli jäännöksiä kokonaisesta nutturakampauksesta, on poikkeuksellinen. Vasta tämän löydön mukana saimme tietoa loisteliasta muinaispukua kantaneen rautakauden naisen hiusmuodista.

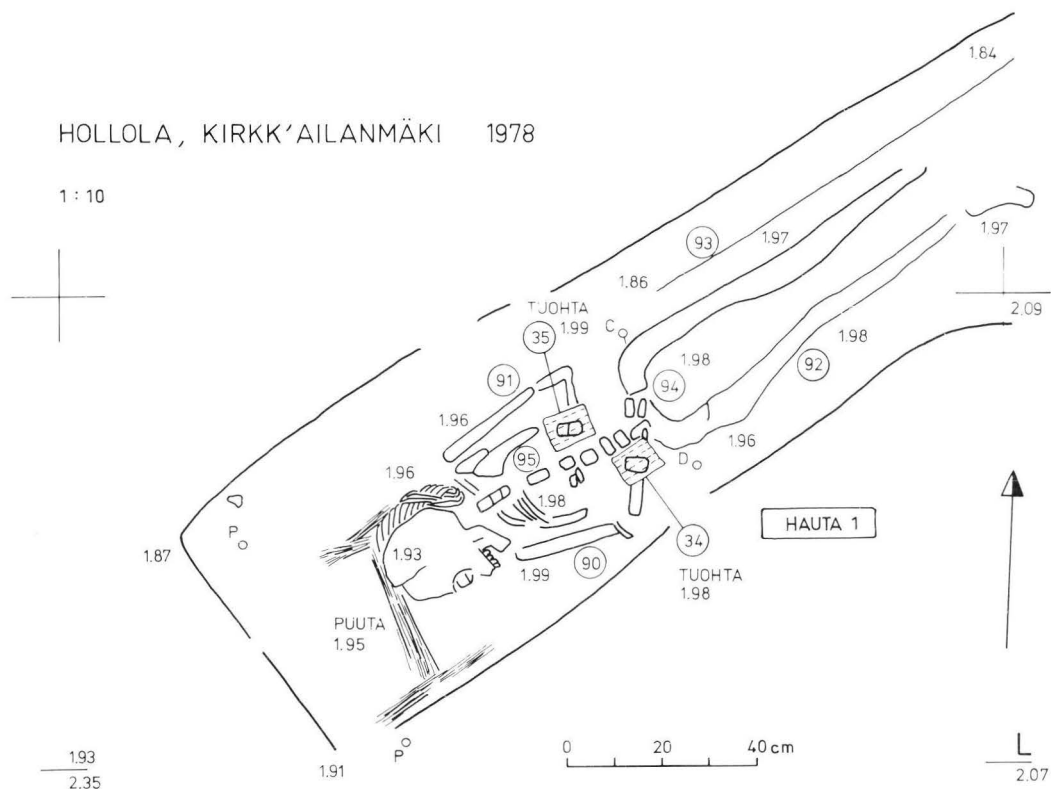
Kirkk’ailanmäki sijaitsee n. 11 km länteen Lahden keskustasta, Salpausselän etelärinteellä olevassa Untilan kylässä. Kalmistoa ympäröivät peltorinteet viettävät länsipuolella olevaan Autjokeen, joka kuuluu Porvoonjoen lähdevesistöihin. Untilaa sivuaa myös keskiajalla käytössä ollut Viipurintie ja mahdollisesti se on ollut tunnettu jo rautakaudella itään johtavana kulkureittinä. Untilan kylän lähellä olevan Työtjärven pohjasta otettujen näytteiden mukaan tällä seudulla on omaksuttu kaskiviljelys jo varhaisella metallikaudella (Vuorela 1982, s. 54). Seudun varhaisimmat polttokalmistolöydöt sijoittuvat viikinkiajalle ja kun rautakauden lopulla siirryttiin ruumishautaukseen, Kirkk’ailanmäestä tuli ilmeisesti hyvinkin merkittäväksi kasvaneen keskuksen kalmisto (Hirviluoto 1985, s. 26–31).

Kirkk’ailanmäen kalmisto löytyi vuonna 1935 satunnaisesti puhelinpylvään kuopasta tehtyjen löytöjen perusteella. Tutkimuksia Kirkk’ailanmäessä on suoritettu vuosina 1935, 1936, 1978 ja 1979 (Leppäaho, kaivauskertomus 1935, Salmo, kaivauskertomus 1936, Hirviluoto, kaivauskertomus 1978–1979). Näiden kaivaus-

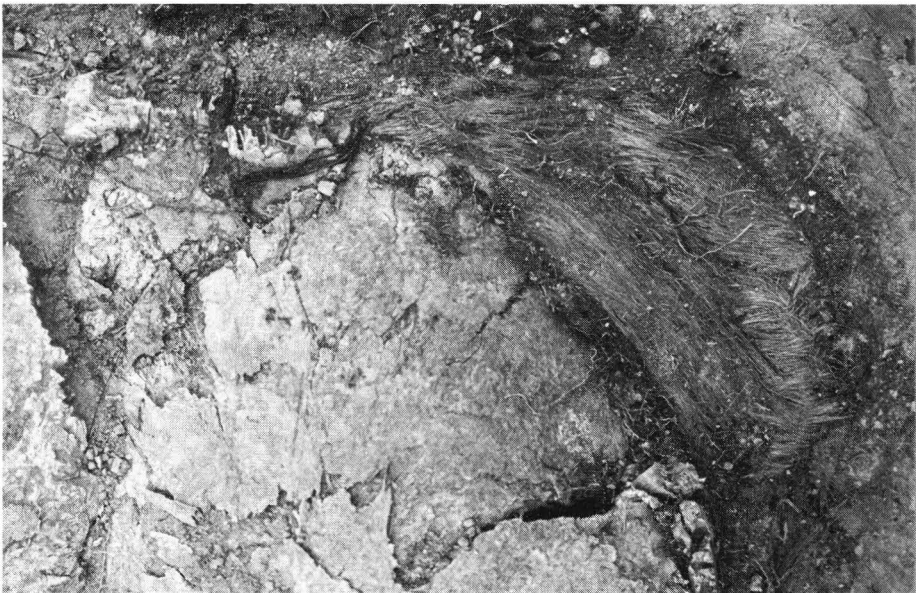
ten aikana kalmistossa tutkittiin runsaasti yli sata hautaa sekä useita päällekkäishau-
tauksia. Näiden lisäksi Kirkk'ailanmäestä on löydetty hautojen päältä palaneita luita
sisältäneitä luukätköjä.

Kalmiston vanhimmat haudat ajoittuvat viikinki- ja ristiretkiajalle. Suuri osa
haudoista on vähälöytöisiä. Niiden esineistöön kuului vain solki tai vyölaite
puukkoineen (Hirviluoto 1985, s. 32). Haudoista tavattujen rahalöytöjen perusteella
tiedämme, että kalmisto on ollut käytössä ainakin vielä 1200–1300-luvulla (Sarvas
1971, s. 61, Salmo, kaivauskertomus 1936). Keskiajalle ajoittuvat myös kalmiston
palaneita luita sisältäneet kätköt, sillä ne löydettiin esineettömien hautojen päältä.

Hiuksia sisältänyt hauta nro I löytyi vuonna 1978 kalmiston läpi kulkevan kylätien
vierestä. Todennäköisesti sen rakennusvaiheessa mäkeä on jossain määrin leikattu,
sillä tien vieressä sijainneet haudat olivat lähellä maan pintaa. Niinpä hauta I:n
ääriviivat tulivat esiin heti peltomaan alta 15 cm:n syvyydestä. Hautakuvion koko oli
221 × 65 cm ja se oli lounais-koillisuuntainen. Varsinkin haudan lounaispäässä
saattoi selvästi erottaa kantorivoilla varustettujen parien ääriviivat. Arkunnauloja
ei löydetty laisinkaan. Varsinainen hautaus paljastui 40–43 cm:n syvyydessä.
Vainaja makasi maassa selällään pää kohti lounasta kädet taivutettuina ristiin
vyötärön kohdalle. Pää oli maassa sivuttain oikealle taipuneena. Parien poikkipuu
oli vainajan pääläessä kiinni. Kallon lakiosa oli suhteellisen hyvin säilynyt ja siinä
kiinnitti huomiota ruskehtava karva, mitä aluksi luulimme turkikseksi. Myös
muutoin vainajan luusto oli kohtalaisen ehjää. Ainoastaan vasemman jalkaterän luut
puuttuivat (kuva 1).



Pääkallon puhdistuksen yhteydessä oletettu taljanjäännös osoittautui hiusmassaksi, kiviakoksi nutturalle sidotuksi kampaukseksi. Kampausta ei paljastettu kokonaan kaivausvaiheessa, vaan tutkimuksia jatkettiin museoviraston laboratoriossa. Leena Tomanterän suorittamissa mikroskooppitutkimuksissa voitiin todella varmistua siitä, että kyseessä oli hiusten jäännökset. Niitä oli jäljellä pälaen ja takaraivon kohdalla ja ne olivat kallossa kiinni. Mikroskooppitutkimus selvitti myös, että hiukset olivat väriltään punertavia. Kampauksen rakenteesta saattoi arvioida, että hiukset ovat olleet pitkät, mahdollisesti polvitaipeseen asti ulottuvat (kuva 2).



Kuva 2. Hollolan Kirkk'ailanmäen haudan I pääkallo esiinkaivettuna.



Hiuslaitteen ohella haudasta I löytyi molemmista ranteista hopeoidut kupariset rannerenkaat. Niiden päällä oli kaksiniitistä villakangasta, jolla mahdollisesti vainaja oli peitetty. Päällimmäisenä oli tuolta siten, että sen syyt kulkivat haudan pituussuunnan mukaisesti. Mahdollisesti koko hauta on alkuaan katettu tuohella, vaikka sitä on säilynyt ainoastaan rannerenkaiden kohdalla.¹

Voidaan pitää suurena ihmeenä, että kampa on säilynyt peltomaassa muutaman kymmenen cm:n syvyydessä. Nuttura on tehty siten, että hiukset on jaettu päältaelta poikittaissuunnassa kahtia. Sen jälkeen hiustupsuja on käännetty yhteen suuntaan samalla tavalla kuin pellavalettiä. Lopuksi ne on vedetty erikseen solmuun ja vielä solmittu yhteen. Mahdollisesti hiusten päät on jätetty vapaasti riippumaan poninhäntäkampauksen tapaan tai sitten ne on kierretty nutturan alle. On myös mahdollista, että osa hiuksista on lisäksi letitetty ennen kiertämistä. Sinänsä nuttura vaikutti huolellisesti tehdyltä ja hämmästyttävän hyväkuntoiselta (kuva 3). Mikä sitten on voinut säilyttää hiukset? Röntgenkuvien perusteella tiedetään, että nutturan sisällä ei ole pronssikoruja, joiden kehittämä pronssihome olisi voinut edistää hiusten säilymistä. Koska muista Kirkk'ailanmäen haudoista ei ole kuitenkaan tavattu vastaavia löytöjä, kalmiston maapohjassa ei ilmeisesti ole säilyttäviä ominaisuuksia. Niinpä esimerkiksi haudasta I ei ole löydetty tekstiiliä muualta kuin kuparikorujen yhteydestä. Ainoaksi selitykseksi jää se, että pääkallon takana olleessa parien poikkipuussa on ollut konservoivia ominaisuuksia. Parit on todennäköisesti tehty lehtipuusta.

Haudasta löydetty rannerenkaat ovat lähes kokonaan toistensa kaltaisia. Ne on tehty ohuesta hopeoidusta kuparilevystä. Renkaat ovat avonaisia, keskikohdalta leveitä ja päihin päin kapenevia. Renkaiden pinta on koristettu kolmella eri leimasimella: kolmella leimalla täytetyllä kolmiolla, pistemmäisellä punsselilla ja taltanterän muotoisella punsselilla, jolla on muodostettu viivoja. Renkaiden leveim-

¹ Hauta I:n löydöt on luetteloitu seur. KM 20450: 1–9.



Kuva 3. Piirros haudan I kampauksesta, Leena Tomanterä. Vrt. kuvaa sivulla 40 jossa löytö *in situ*.

mässä kohdassa on kolmella pisteellä täytettyjä kolmioita parittain kärjet vastakkain pystysuorassa rivissä. Toisessa renkaassa niitä on kuusi riviä ja toisessa viisi. Keskialueen molemmin puolin on symmetrisesti punsselilla tehtyjä viivoja ja kulma-aiheita sekä niiden välissä neljän pisteen ryhmiä. Molempien renkaiden kolmioaihe on tehty viallisella leimasimella. Molemmat renkaat ovat jo käyttöaikanaan särkyneet ja katkenneet korut on liitetty yhteen pienillä pronssinastoilla. Toisessa renkaassa on kolme ja toisessa kaksi nastaa (kuva 4). Mielenkiintoista on myös todeta, että haudan I vieressä olleesta haudasta IV löytyi lähes samanlaiset rannerenkaat ja että myös niiden koristeluun on käytetty viallista kolmileimasinta.² Voimme olettaa, että renkaat on taottu samassa pajassa.

Päihin päin kapeneva ohuesta pronssilevystä tehty rannerengas on ollut yleinen Länsi-Suomessa 1000-luvun lopulta 1100-luvulle jKr. ajoittuvissa ruumishaudoissa. Lisäksi sitä tunnetaan Sallan Aatservaisen aarrelöydöstä (Kivikoski 1973, kuva 750, s. 103). Myös muualla rannerenkaita on kannettu parittain molemmissa käsissä (esim. Appelgren–Kivalo 1907, taulu IX: 8; Halikko, Rikalan kalmisto hauta G). Länsi-Suomessa rannerenkaiden yhteyteen on kuulunut tasavartiset olkasoljet (Halikko) tai pienet hevosenkenkäsoljet (Perniö). Sen sijaan Kirkk’ailanmäen hauta IV:n aineistossa lähtökohdiltaan läntisten rannerenkaiden rinnalla on kannettu olkapäillä karjalaisia soikeita kupurasolkia, (kupurasoljet KM 20450: 27, 28, tyyppiä, Ailio 1922, s. 42–57). Hauta IV:n koruissa kohtaavat muutenkin itäiset ja läntiset piirteet (Hirviluoto 1985, s. 31).

Rannerengastyypin koristelu on ollut vaihteleva. Läntisissä koruissa kolmioleimojen ja punssattujen viivojen rinnalla on käytetty myös muita leimoja, kuten rengasleimoja ja hammasleimalla tehtyjä nauhakuvioita. Muualla rannerenkaat ovat yleensä pronssia tai hopeaa. Hopeoidusta kuparista valmistetut renkaat ovat harvinaisempia. Tyyllillisesti parhaat vastineet Kirkk’ailanmäen rannerenkaille tunnetaan Halikon Rikalasta (KM 12690: 140 ja KM 12690: 151, 152).

Puheena olevaa tyyppiä tunnetaan myös muualta Itämeren piiristä, mm. Gotlannista ja Itä-Baltiasta sekä Luoteis-Venäjältä (Kustin 1962, s. 72–73). Myös Pohjois-Ruotsin uhrilöydöistä tyyppiä on tavattu (Serning 1956, s. 35). Ulkomaiset

² Rannerenkaiden kolmioleimat on tutkinut Leena Tomanterä.



Kuva 4. a) Rannerengas, KM 20450: 2. b) lähikuva renkaasta. Katkennut rengas on korjattu liittämällä päät yhteen pronssi-niiteillä.

vastineet eroavat kuitenkin koristelunsa ja mallin yksityiskohtien perusteella Suomesta löydetyistä. Luoteisvenäläiset ja virolaiset tyyppiin kuuluvat renkaat voidaan ajoittaa lisäksi osittain varsin nuoriksi, jopa 1200–1300-luvulle (Kustin 1962, s. 72–73).

Koska haudoista I ja IV löydetty rengaskorut on todennäköisesti tehty samassa verstaassa, niitä voitaneen pitää samanikäisinä. Näin ollen hauta I ajoittuu hauta IV:n mukaan, koska ensin mainitusta ei ole löydetty muuta ajoittavaa. Korukokonaisuuden perusteella hautaa IV voitaneen pitää lähinnä 1100-luvun löytönä (Hirviluoto 1985, s. 31).

Kirkk'ailanmäen haudasta löydetty kampausta edustaa mahdollisesti muotia, jollainen on ollut yleinen maassamme rautakauden lopulla. Nuttura olisi varmasti sopinut hyvin pronssispiraaleilla koristetun päähineen alle tai karjalaiseen hopealangasta punottuun sykeröön. Paras vastine Kirkk'ailanmäen hauta I:n kampaukselle tunnetaan Englannista, Kentistä kaivetusta 700-luvulle ajoittuvasta naisen haudasta³ (Vierck 1978, s. 260, kuva 14). Tämän löydön mukaan tehdyssä rekonstruktiossa hiusten päät on jätetty vapaasti roikkumaan samaan tapaan kuin nykyajan poninhäntäkampauksessa (kuva 5). Tulkinta on mahdollinen myös Kirkk'ailanmäen haudasta I löydetyn kampausten kohdalla, vaikka toisaalta hiusten päiden vetäminen niskasolmun ympärille ja alle vaikuttaa myös luontevalta.

³ Torsten Edgrenin antama tieto.



Kuva 5. Englannista, Kentistä löydetyn kampauksen rekonstruktio Vierckin mukaan. Vierck 1978, kuva 11, s. 257.

Läntisessä maailmassa nutturakampa ja poninhäntämuoti näyttää olleen suosiossa viikinkiajalla. Näin voidaan päätellä kauden ylväitä naishahmoja profiilissa esittävästä kuvista, joita tapaamme kuvakivissä, pienissä hopeisissa riipuksissa tai esim. Osebergin tapetissa (Bau 1982, s. 15, kuva 3).

Kuvaesitykset antavat yleispiirteisen käsityksen päättyvän rautakauden muodista, mutta Kirkk'ailanmäen haudasta I tavattu löytö kertoo elävästi muinaisajan ihmisen tapakulttuurista, minkä puitteisiin kuului suorastaan klassiset mitat täyttävä hiusmuoti. Löydön mukana olemme saaneet enemmän tietoa rautakauden ihmisestä kuin pelkästään esineiden tai muinaisjännösten avulla.

Kirjallisuus

- Ailio, J. 1922. Karjalaiset soikeat kupurasoljet. *Suomen muinaismuistoyhdistyksen Aikakauskirja XXXII*.
- Appelgren-Kivalo, Hj. 1907. *Suomalaisia pukuja myöhemmältä rautakaudelta*. Helsinki.
- Bau, Flemming 1982. Seler og slaeb i vikingetid. Birka's kvindedragt in nyt lys. *Kuml* 1981.
- Hirviluoto, Anna-Liisa 1985. Hollolan vaiheet ennen kristinuskon tuloa – kivikaudesta keskiaikaan. *Hollolan kirkko. Asutuksen, kirkon ja seurakunnan historiaa*. Hämeenlinna.
- Kivikoski, Ella 1973. *Die Eisenzeit Finnlands. Bildwerk und Text*. Helsinki.
- Kustin, Aita 1962. Randvere kivikalmistu Saaremaal. *Muistsed kalmed ja aarded*. Tallinn.
- Salo, U. 1981. Satakunnan pronssikausi. *Satakunnan historia I, 2*. Rauma.
- Sarvas, P. 1971. Ristiretkiajan ajoituskysymyksiä. *Suomen museo* 1971.
- Serning, Inga 1956. *Lapska offerplatsfynd från järnålder och medeltid i de svenska Lappmarkerna*. Stockholm.
- Vierck, H. 1978. Zur angelsächsischen Frauentracht. *Sachsen und Angelsachsen*. Ausstellung der Helms-Museums Hamburgisches Museum für Vor und Frühgeschichte 18. November 1978 bis 28. Februar 1979. Hamburg.