

## Den senneolitiska boplatzen Paljak i Oravais

Under de två senaste årtiondena har antalet kända förhistoriska fornlämningar i Vasa län avsevärt ökat genom arkeologiska inventeringar. Tillväxten gäller i synnerhet rösen byggda av stenar på markytan, men även många tidigare okända boplatser har registrerats. De flesta av dessa ligger på sådana höjder, som motsvarar strandnivåer under senkamkeramisk tid. Därtill har även boplatser på synnerligen låga nivåer iakttagits. De lägstbelägna av dessa ligger så lågt, att de tidigast kan ha varit bebodda under förromersk järnålder, de högstbelägna åter härstammar enligt strandförskjutningskronologin från stenålderns slut. Boplatzen Paljak i Oravais, som behandlas i denna artikel, hör till de sistnämnda boplatserna.

Paljak ligger i östra delen av Oravais kommun, i södra Österbotten, ca 50 km östnordöst om Vasa. Kommungränsen mellan Oravais och Alahärmä går omedelbart öster om Paljak. Landskapet domineras av släta sandmarker, som till en betydande del odlas ännu i dag. Odlingsslätten, som torde ha uppstått på 1700-talet, omges av skogs- och mossmarker med några mindre bergsområden. Terrängen lutar mycket svagt mot norr (Åkantmossen – Österby) och söder (Komossa). I sydväst rinner Kimoån, som utmynnar i Oravaisfjärden något norr om Oravais kyrka. Paljak ligger numera ca 10 km från kusten och höjden över havsytan är mellan 42,5 och 50 m.

De äldsta tillvaratagna fynden från området är sex slipstenar, som har hittades 1896 och 1898 nära det senare torrlagda Paljakträsket på Daniel Kihls mark (NM 3210: 1–4, 3574: 523–524). Enligt fynduppgifterna låg stenarna i sand med ett ca 2 m tjockt torvlager ovanpå. Även rester av en eldstad iaktogs på stället. Heikel hittade vid inspekteringen stycken av kvarts, vilka emellertid ej har tillvaratagits. Ytterligare uppgifter om dessa första undersökningar har ej bevarats och fyndplatsen har ej senare exakt kunnat lokaliseras. Enligt gamla Paljak-bor har Kihls torp legat sydöst om Paljakträsket.

Bland stenredskap funna i Oravais finns endast en stenyxa, som med säkerhet härstammar från Paljak. Den är en fyrsidig yxa med något avsmalnande bas och bruten egg (NM 11812: 1). Förf. inspekterade år 1976 fyndplatsen i Gamla Paljak, som då förevisades av Wilhelm Joupers. Han visade även bitar av två andra stenyxor samt en slipsten, som alla hade hittats på samma odlingsmark. Samma gång iaktogs kvarts i en nyligen grävd dikesskärning öster om Gamla Paljak, vid Fårmossen (fyndplats Fårmossen 1, NM 19970). Något tydligt kulturlager kunde ej urskiljas. År 1977 utförde Anja Sarvas i Gamla Paljak en provgrävning och åren 1980–81 gjorde Markus Hiekkanen nära Fårmossen provundersökningar för att bestämma boplatstens omfattning och karaktär. Utgrävningar utfördes endast på gamla odlingsmarker och fynden låg i matjorden, under vilken orört kulturlager ej kunde iakttagas. Utom kvarts och några slipstensfragment hittades på båda områdena några små, oornerade keramikbitar av jämförelsevis grovt material, som ej kan närmare bestämmas (NM 20180, 23082). En mindre fostatanalys i Gamla Paljak visade mycket låga värden och

kunde ej bidra till bestämmandet av boplatsens omfång. Båda utgrävningsområdena ligger något ovanför 45 m nivå.

En anmälan om nya boplat fynd, som hittats vid byggandet av en ny skogsbilväg gav anledning till en inspektion i juni 1984. I dikesskärningen ca 150 m söder om fyndplatsen Fårmossen 1, inne i skogen, kunde både kvartsavslag, benbitar och keramik iakttagas (NM 22373). Keramiken, som omfattar även några ornerade bitar, bl.a från kärlnynningen, har sina närmaste motsvarigheter hos Kiukais-kulturens keramik. Lerans konsistens är även mycket lik de bitar som tillvaratagits vid tidigare provgrävningar.

I september 1985 utförde förf. en mindre provgrävning vid fyndstället (Fårmossen 2) och även denna gång liksom tidigare bestod arbetskraften av medlemmar i Oravais hembygdsförening. Ca 42 m<sup>2</sup> undersöktes, varav hälften bestod av små provgropar och resten av provdiken och ett större schakt. Fyndområdet visade sig ligga längs en låg, i nord-sydlig riktning gående terrass, som lutar svagt mot odlingarna i väst. Terrassens nedre gräns ligger ungefär vid odlingskanten, på omkring 45 m nivå. Dess övre gräns är enligt avvägningar 47,20–47,30 m. Det lägsta fyndet hittades i provgropen på 46,10 m nivå, men där avvek jordens färg från färgen i de övriga groparna. I följande grop uppåt, på 46,66 m nivå var både fynden och jorden som i de övriga groparna. Mellan dessa nivåer kan den nedersta gränsen för boplatsen anses ligga på fyndstället Fårmossen 2. Ovanför terrassens övre kant är marken jämn och fortsätter utan synliga förhöjningar flera hundratals meter österut. Tiden medgav inte att gräva mera än ett par provgropar öster om skogsbilvägen, men enligt några av de lokala grävarna har man påträffat kvarts längre mot öster och söder på skogsvägar och odlingsmarker. Därtill skall det ha hittats ett par stenxor på åkern ca 300 m öster om grävningsplatsen. Dessa har ännu ej ankommit till Nationalmuseet. Preliminärt kan fyndzonens bredd alltså enligt grävningssiakttagelserna uppskattas till minst 40–50 m. Däremot kan dess längd tillsvidare ej säkert bestämmas, men av allt att döma torde den överskrida 200 m.

Fynden på fyndplatsen Fårmossen 2 låg i orörd jord, som består av ljusgul, stenfri sand. Den vita urlakningshorisonten var ställvis ovanligt tjock, från 5 cm ända till 32 cm, och kan eventuellt förklaras genom överlagring av det fina flygsandsaktiga materialet. Under detta framkom en brun- och gulaktig anrikningshorisont, där ställvis kunde urskiljas både svagt gråaktiga smutsjordfläckar och mindre koncentrationer av hård järnhaltig jord. De flesta benskärvorna hittades i den smutsfärgade jorden. Något enhetligt eller till färgen tydligt avvikande kulturlager kunde alltså ej iakttagas. Fynden låg både i urlakningshorisonten, för det mesta i anrikningshorisonten men även delvis i den ljusa, rena sanden under dem. Varken eldstäder eller några andra fasta konstruktioner påträffades. Överallt hittades glest spridda små stenar, varav de flesta var förvittrade och tydligen brända (kokstenar?). Endast några mycket små kolbitar framkom i de grå fläckarna.

Fynden är inte särskilt rika men kvalitativt intressanta. Utom kvarts och några slipstensfragment tillvaratogs i de flesta groparna även något keramik (inventeringsfynd från dikesskärningen NM 22373 behandlas här tillsammans med grävningfynden NM 23016). I allmänhet är keramikbitarna små och för det mesta utan dekor, men även bitar från kärlnynningen och -botten påträffades. Keramiken kan grovt taget delas i två grupper: 1) leran är blandad med grov sand eller krossad sten, även något glimmer. Bränningen ofta ojämn och bitarna har spjälkt på längden. Färgen är brun- eller gulgrå och ofta ojämn. Utgående från ornerade bitar och kant- och bottenbitar kan minst 6 olika kärl urskiljas. Två av dem har rak, jämntjock kant med

snedställda dragna streck, på den ena finns mellan strecken ringstämpelavtryck, på den andra små djupa gropar ovanpå kanten. Den tredje krukans bevarade mynningsfragment har likaså en jämntjock kant, som överst är något utåt böjd och ornerad med en vågrät, låg fåra med istuckna grunda gropar. En bit av en rak botten med tydlig avsats mellan botten och kärlväggen härstammar från denna kruka. Bitar tillhörande den fjärde krukans finns endast från kärlväggen och de har dekorerats med små, tämligen tätt ställda gropar. Det femte kärlet har på kärlväggen avtryck av en avlång ringstämpel. Till det sjätte kärlet hör en större, ornerad bit med något ovanlig profilering och något ojämn (skrapad?) yta, där man kan se tydliga spår av blandning av något organiskt material, troligen gräs.

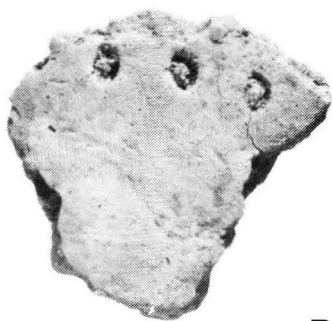
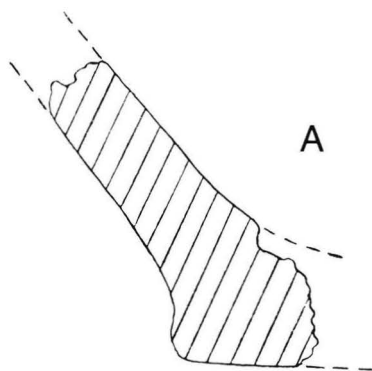
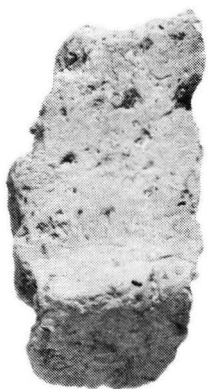
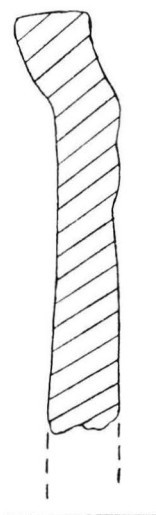
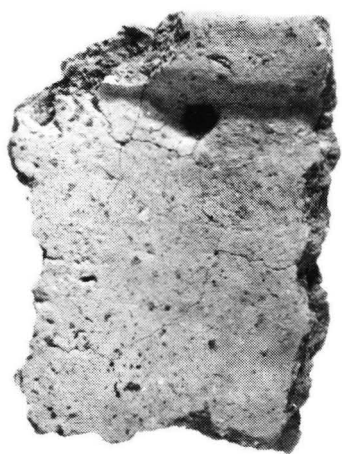
De till keramikgrupp 2 hörande bitarna tycks sakna synliga blandningsmaterial i leran, några bitar med eventuell chamotte kanske borträknade. De flesta bitarna är ornerade, släta på ytan, gula eller rödbruna och välbrända. Bland bitarna kan minst två kärl urskiljas. Det ena har en rak, svagt utåt böjd kant och har ornerats överst på kanten med en horisontal rad något snedgående korta streck eller avtryck. Under dem finns flera horisontala rader av tunna dragna linjer. Den andra krukans representeras av en enda ornerad bit av gulaktig, tät lera och blank yta, där man kan urskilja horisontala avtryck av ett fintrådigt snöre. Snöravtrycken har placerats gruppvis och under (eller ovanpå?) tre tätt intill varandra ställda snörinjer finns en zon korta, något snedställda streck. Några av de ornerade, gulaktiga bitarna med blank yta hör möjligen till detta kärl.

Bland kvartsmaterialen kan blott några få tydligt formade skrapor samt större kärnor och skivor urskiljas. Endast några bitar av andra lokala stenarter, närmast skiffer, hittades, bland dem en bit av ett slipat stenföremål. De flesta slipstensfragmenten är av lokala skifferarter, några likväl av sandsten.

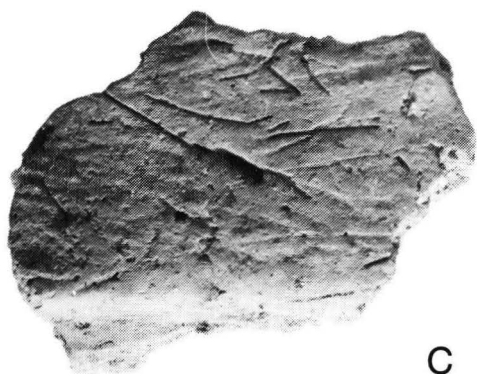
Benmaterial påträffades huvudsakligen i de smutsfärgade fläckarna och består som vanligt av mycket små och svårdefinierbara bitar. Mikael Fortelius har vänligen preliminärt granskat materialet och konstaterat, att de flesta identifierbara benen är av säl; därtill finns ben av fiskar, (bl.a av gädda, ev. av sik och abborre), och några ben av mindre däggdjur (bäver?). Även om några exakta tal inte kan ges i detta skede, tycks förhållandet motsvara de resultat, som Siiriäinen nyligen har framlagt för senneolitikum (Siiriäinen 1981, 1982).

Keramiken från fyndplatsen Fårmosse 2 i Paljak har sina närmaste motsvarigheter delvis inom Kiukais-kulturens keramik, delvis hos snörkeramiken. Keramikens grupp 1 uppvisar samma motiv, som man finner hos Kiukais-keramiken även på de österbottniska boplatserna Langäng och Raineåsen och liheter med den Kiukais-keramik liknande keramiken från boplatserna Kvarnabba (Meinander 1954, s. 30 ff). Det finns emellertid skiljaktigheter, vilka delvis kan bero på, att materialet från Paljak tillsvidare är mycket litet jämfört med det från t.ex Raineåsen, men de kan även ha kronologisk betydelse. Boplatserna Raineåsen ligger 37,7 möh och har ansetts höra till slutet av Kiukais-kulturen och till början av bronsåldern (Meinander 1954, Siiriäinen 1978, Salomaa-Matiskainen 1985). Kvarnabbaboplatserns fyndzon åter ligger mellan 42 och 46 möh, och hör till en tidigare fas (Meinander 1954, Edgren 1970). Höjden för Paljak och Kvarnabba ligger nära varandra och även fyndmaterialet i dess helhet liknar varandra, det oaktat att i Kvarnabba ej har påträffats typisk Kiukais-keramik (Meinander 1954, s. 40). Däremot finns bland Kvarnabbafyndet typisk snörkeramik (Edgren 1970, s. 98).

Keramikgrupp 2 kan utan tvekan kallas snörkeramisk. Den lilla snörornerade biten hör närmast till Edgrens keramiktyp A, variant A: 13 eller A: 14 (Edgren 1970,



B



C

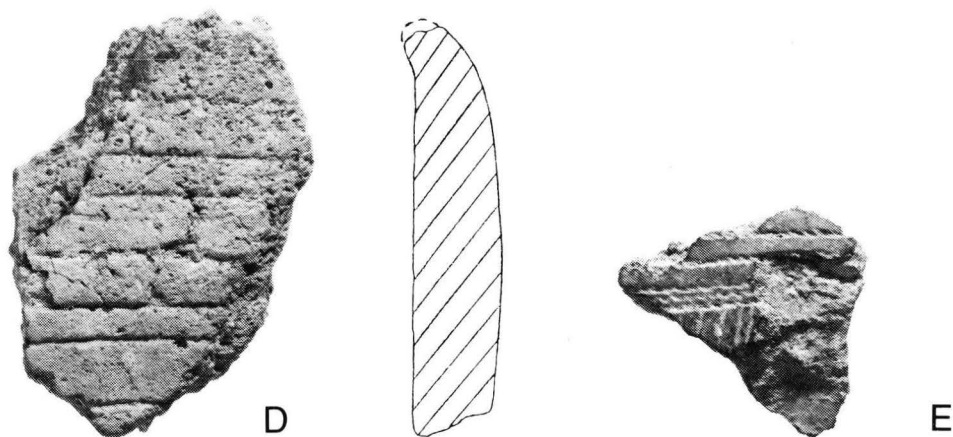


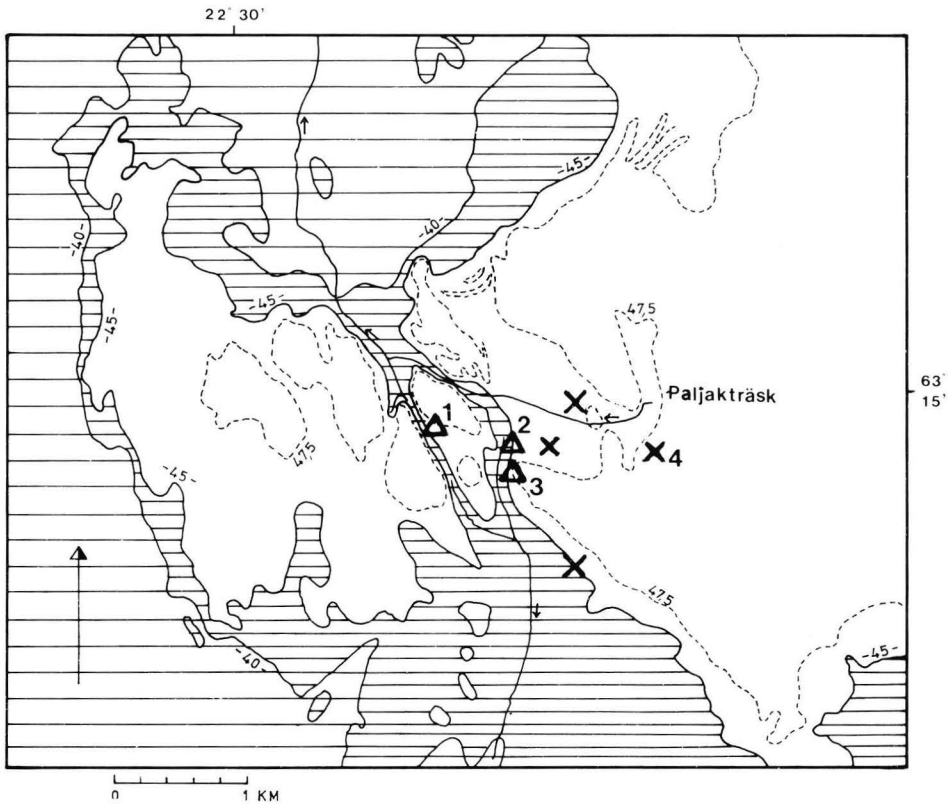
Fig. 1. Keramik från Oravais, Paljak, Fårmossen 2, NM 23016. A-keramikgrupp 1, kärl 3; B-grupp 1, kärl 5; C-grupp 1, kärl 6; D-keramikgrupp 2, kärl 1; E-grupp 2, kärl 2. Foto: museiverket/R. Bäckman, Profilritningar: Tuula Aro/Museiverket.

s. 20 f). Kantbiten med horisontala streck påminner mest om orneringstyp ad A, variant ad A: 3 (Edgren 1970, s. 23).

Eftersom inga stratigrafiska iakttagelser kunde göras, kan det övriga fyndmaterialet hänföras vare sig till den ena eller den andra gruppen. Av de tidigare fynden kan endast stenyxan NM 11812: 1 eventuellt tillskrivas Kiukais-kulturen. De slipstenar som hittades vid Paljak-träsket har ej granskats för denna artikel, men enligt arkivuppgifterna har fyra av dem spår av runtgående slipning. Det är inte uteslutet, att någon av stenarna är en malsten.

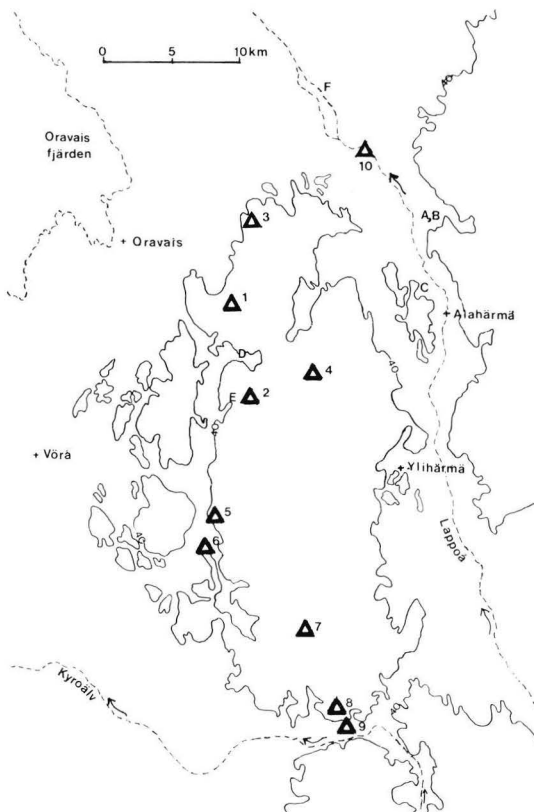
Sammanfattningsvis kan man konstatera, att åtminstone på de tre ovannämnda fyndplatserna i Paljak fanns det typisk strandbosättning av stenålderskaraktär vid det skede, då stranden låg vid 45–46 m nivån. Av benmaterialet att döma var huvudnäringarna sälfångst och fiske. Det jämförelsevis tunna kulturlagret kan tolkas så, att bosättningen inte har varit speciellt långvarig. Detta blir uppenbart då man granskar områdets höjdförhållanden i detalj (Karta 1). Vid 47,5 m nivån och ännu vid 45 m nivån fanns det i trakten grunda, smala sund, som troligen var idealiska för fiske under fiskarnas vårliga lektider. Avståndet till öppen sjö och till utkanten av fast is var ej långt. Då stranden hade flyttat ned till 42,5 m nivån var trakten redan torr och troligen försumpad där tidigare sund hade legat. Vid 40 m strandnivån hade området helt förlorat sin strandkaraktär.

Bosättningen i Paljak hör alltså till det litorala skedet. Däremot vet man ej, om där redan tidigare fanns bosättning, vilket med tanke på de topografiska förhållanden är möjligt. Lösfunna stenföremål och uppgifterna om kvartsförekomster, som antecknats på karta 1, kan vara något äldre, samtida eller lika väl yngre än de ovanbeskrivna fyndplatserna. Ifall dessa okontrollerade uppgifter betyder en icke-strandbunden bosättning, kan man antaga, att befolkningen inte enbart lockats till Paljak av sjöfångst, utan av områdets fina sandmarker och uppländningar. Trots att det avsides belägna Paljak i dag är nästan obebott – endast en av gårdarna har invånare året om – odlas markerna allttjämt intensivt, vilket för sin del talar för jordens gynnsamma beskaffenhet.



Karta 1. Paljak-områdets topografi och fyndplatser, triangel = boplatzförekomst, kryss = fyndplatser för lösfunna stenföremål och kvarts. 1. Gamla Paljak. 2. Fårmossen 1. 3. Fårmossen 2. 4. sannolik fyndplats för slipstenar. Nivåkurvorna enligt grundkartan.

Den nordligaste kända fyndplatsen för både snörkeramik och Kiukais-kultur i Österbotten ligger vid Esse å, i Kvarnabba. Paljak och Kvarnabba utgör tillsammans de enda österbottniska boplatserna med fynd av enbart de två nämnda keramiktyperna. Paljak-områdets närmaste fornlämningar och fynd kan på grund av höjdförhållanden tidigast härstamma från senneolitikum och bronsåldern. Inom en radie av 30 km från Paljak är snörkeramiska, Kiukais-kulturens och bronsåldersfynd kända och därtill ett antal fynd, som ej kan närmare tidbestämmas, men vilka med hänsyn till platsernas höjd måste dateras tidigast till de nämnda perioderna (karta 2 med förklaringar). Fyndplatsen Mörkkärret (karta 2: 2) kan numera anses vara en boplats. År 1976 konstaterade förf. vid en inspektion kvartsavslag på odlingsmarken invid den lilla sandgrop, där båtyxan av typ II och några bitar snörkeramik på 1940-talet hade hittats vid sandtäkt (NM 19969, 19989; Edgren 1970, s. 99; Meinander 1950, s. 212). Snörkeramik har även hittats på boplatzen Troihari i Ylistaro (karta 2: 7, Edgren 1970, s. 100). Till den snörkeramiska kulturen hör även båtyxan av typ I från Komossa i Oravais (karta 2: B), vars fyndplats ligger ca 40 möh och 3 km söderut från Paljak (Meinander 1950, s. 212). Den ofullbordade skafthålsyxan från Keskis i Oravais (karta 2: E) kan ej med säkerhet bestämmas, men torde höra till Kiukais-kulturens föremålsbestånd. Boplatzen Istankangas i Vörå (karta 2: 5) upptäcktes vid inventering 1977 och en liten provgrävning utfördes följande år



Karta 2. Kända boplatser och de viktigaste fyndplatserna kring Paljak. Triangel = boplats, bokstäver = fyndplatser för lösfunna föremål.

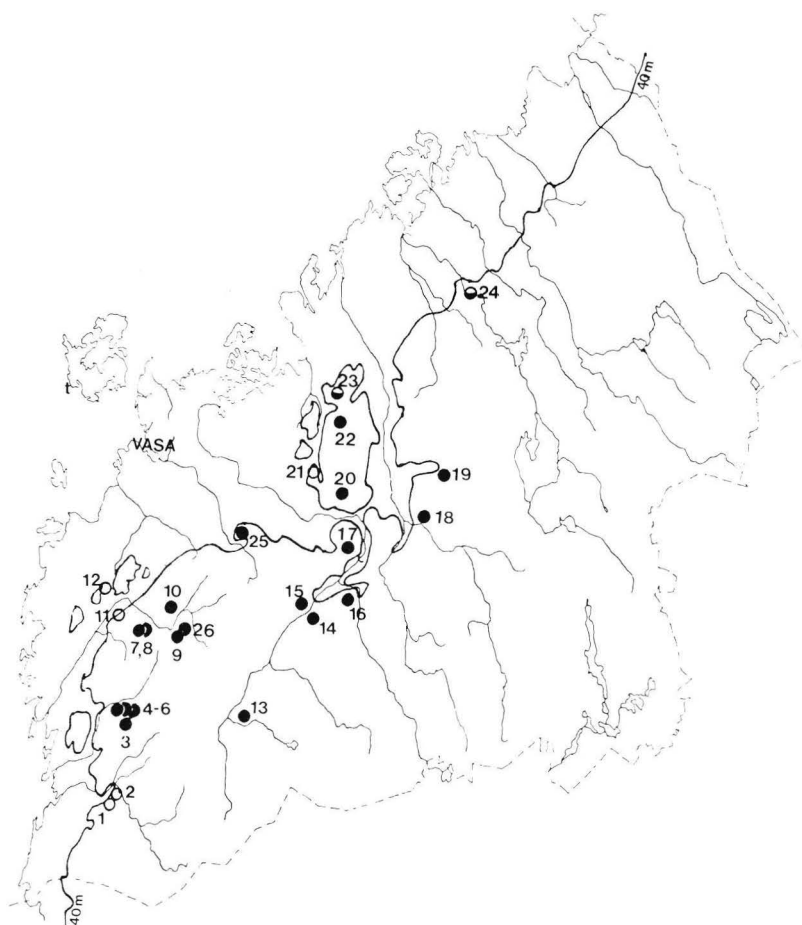
### B o p l a t s e r

Nr	Namn	möh	Fynd
1	Oravais, Paljak	46	snörker. + Ki
2	Vörå, Mörkkärret	50–55	snörker.
3	Oravais, Björnstensberget	45	kvarts
4	Alahärmä, Ekojärvi	50	stenföremål, kvarts
5	Vörå, Istankangas	45	odefinerad keramik, kvarts
6	Isokyrö, Viitaluoma	40	stenföremål
7	Ylistaro, Troihari	50–52,5	snörker. + asb.ker (Pöljä?)
8	Ylistaro, Viinapränninlaakso	40	kvarts
9	Ylistaro, Hanhikoski	40	kvarts
10	Alahärmä, Karkaus	27,5	Morby-ker + Sär 2

### F y n d p l a t s e r

A	Alahärmä, Tyni	32	NM 7990 djurhuvudredskap
B	Alahärmä, Tyni	32	NM 7817 kvartsitpilspets med tvär bas
C	Alahärmä, Pusaari	35	NM 22506 keramik (bronsålder?)
D	Oravais, Komossa	37,5	NM 8992 båtyxa
E	Oravais, Keskis	40	Jstads Mus. 407 ofullbordad skafthålsyxa
F	Jeppo, Jungar	27,5	NM 20650 bronsyxa av Mälar-typ

av Anja Sarvas. Den nästan totalt förstörda boplatserna ligger 45 möh. Keramiken består av små oornerade bitar och kan ej närmare bestämmas, men lerans konsistens påminner mest om Kiukais-keramiken (NM 19988, 20242). På grund av sparsamma inventeringsfynd kan ej boplatserna Björnstensberget i Oravais (karta 2: 3), eller Hanhikoski och Viinapränninlaakso i Ylistaro (karta 2: 9 och 8) närmare dateras. Den förstnämnda ligger 45 möh, de senare cirka 40 möh. Boplatserna Ekojärvi i Alahärmä (karta 2 : 4) ligger på 50 m nivå och kan lika väl tänkas ha legat vid havsstranden som vid insjön Ekojärvi. Fyndmaterialet, som består endast av stenredskap (tre fyrsidiga tvärmejslar, en hålsten och kvarts NM 17452: 1–5) hör kanske till senkamkeramisk tid eller Kiukais-kulturens tid. Boplatserna Viitaluoma i Storkyro (karta 2: 6) ligger 2 km sydväst om Istankangas boplatserna. Endast stenredskap är kända, men Meinander har daterat boplatserna till Kiukais-kulturens tid (Meinander 1954, s. 40). Av de övriga fyndplatserna har boplatserna Karkaus i Alahärmä (karta 2: 10) daterats till ca 500 f Kr på grund av fynden (Sär 2 och Morby-keramik) och höjden 27,5 möh (Siiriäinen 1978, s. 16). Djurhuvudredskapet och kvartspilspetsen med tvär bas från Alahärmä (karta 2: a och B) har daterats till



Karta 3. Fyndplatser med snökeramik och Kiukais-kultur i Österbotten. Fyllda cirklar = snökeramiska fyndplatser, öppna cirklar = Kiukais-kulturens fyndplatser.



Nr	Namn	möh	Fynd
1	Lappfjärd, Langäng	35,5	Ki
2	Lappfjärd, Risåsen	40	Ki
3	Teuva, Kantola	65–70	snörkeramisk grav
4	Teuva, Pettumäki	57	snörker. + Ka III
5	Teuva, Komsinkangas	63	snörker. + KaJ
6	Teuva, Pappilankangas	63	snörker. + KaJ
7	Pörtom, Granliden	57*	snörker. + Ka II/III
8	Pörtom, Dalshagen	57*	snörker. + Ka II/III
9	Jurva, Koski	72	snörker. + Ka I/II?
10	Pörtom, Lokåsen	68	snörker.
11	Pörtom, Langback	37,8	Ki
12	Pörtom, Raineåsen	37,7	Ki
13	Kurikka, Topee	80	snörker. & S/Ka I?
14	Ilmajoki, Piirtola	57	snörker. (grav + bopl.)
15	Ilmajoki, Honkalanmäki	60*	snörker. + KaJ, Ka II–III
16	Seinäjäki, Aaprainmäki	49,5	snörker. + asb.k.?
17	Ilmajoki, Jäpinmäki	50	snörker.
18	Lapua, Pitkämäki	57,5	snörker. + Ka II–III
19	Kauhava, Perttulanmäki	52	snörkeramisk grav
20	Ylistaro, Troihari	52,5	snörker. + asb. k (Pöljä?)
21	Isokyrö, Viitaluoma	40	Ki
22	Vöörä, Mörkkärret	50–55	snörker.
23	Oravais, Paljak	46,1	snörker. + Ki
24	Esse, Kvarnabba	42–46	snörker. + Ki
25	Isokyrö, Orismala	52	snörker.
26	Jurva, Järvimäki	72	snörker. + Ka II–III asb.ker. (Pöljä)

\* höjden för snörkeramik

Uppgifterna enligt Meinander 1954, Edgren 1970, Siiriäinen 1969, 1978, Salomaa-Matiskainen 1985, samt inventeringsiakttagelser.

senneolitikum och äldre bronsålder (Meinander 1950, s. 43; Carpelan 1977, s. 54; Salo 1981, s. 304). Om intensiv kustbosättning och bosättningskontinuitet i dessa trakter talar även de många ståtliga gravrösen med tydlig anknytning till bronsålderns strandnivåer. Av dessa ligger de närmast Paljak befintliga endast 2 km söderut och 3 km västerut.

Av de i dag kända fyndplatserna för snörkeramik i Österbotten ligger de flesta med tydlig anknytning till kusten (karta 3). Av de på kartan antecknade platserna är tre säkra gravar, men även de, kanske graven i Teuva (nr 3) (Siiriäinen 1974) undantagen, har legat nära kusten. Av de övriga boplatserna med snörkeramik (18 st) ligger drygt hälften (10 st; nr 4–6, 7–9, 13, 15, 18, 26) på varierande höjder och på äldre för- och kamkeramiska boplatser. Av dessa har åtminstone tre boplatser (nr 9, 13, 26) under den snörkeramiska tiden legat i inlandet vid insjöar eller åar. De nyligen upptäckta boplatserna nr 9 och 26 i Jurva har redan under kamkeramisk tid legat i södra ändan av insjön Jurvanjärvi. Deras fyndmaterial, som tillsvidare omfattar endast plockfynd innehåller utom snörkeramik även kamkeramik (Ka II och III) samt asbestkeramik av Pöljä-typ (Jyri Saukkonens meddelande; NM 22834, 22826, 23021, 23088). Platsen har synbarligen varit en fångstplats för insjöfiske. Likaså har boplatserna Topee i Kurikka (karta 3: 13) under den snörkeramiska tiden legat uppe vid Kyröälv, långt borta från åmynningen, som då låg ungefär vid nuvarande Koskenkorva.

Det tycks alltså vara vanligt, att den snörkeramiska befolkningen har bosatt sig på äldre boplatser som redan då har legat en bit från stranden, men ändå nära kusten. Även annorstädes inom det snörkeramiska kulturområdet ligger närmare hälften av

boplatserna på äldre för- eller kamkeramiska boplatser (Edgren 1970, s. 54 ff; Carpelan 1973, s. 195). Sålunda har även boplatserna Lokåsen i Pörtom (karta 3: 10) under det snörkeramiska skedet legat flera hundra meter från strandlinjen. Det är möjligt, att de snörkeramiska fynden (68 möh) i själva verket ligger på en äldre kamkeramisk boplatser, som tillsvidare ej har registrerats (Miettinen 1980, s. 83 ff). Däremot kan boplatserna nr 16, 17, 20, 25 på karta 3 tänkas ha legat närmare stranden, även om säkra uppgifter om förhållandena inte föreligger. Av de två boplatserna med fynd enbart från snörkeramisk och Kiukais-kulturens tid är Kvarnabba belägen vid en forntida åmynning och Paljak på en välskyddad plats i yttre skärgården. Alla boplatser med enbart fynd från Kiukais-kulturen ligger i Österbotten mer eller mindre nära stranden<sup>1</sup>.

Den snörkeramiska kulturens särställning i Österbotten och dess tydliga samband med havet och i synnerhet sälfångst har redan tidigare konstaterats (Meinander 1950, s. 39 f, Edgren 1970, s. 51 f). Fynden från Paljak visar direkt, att fiske och sälfångst i skärgården spelade en viktig roll under slutet av den snörkeramiska tiden och början av Kiukais-kulturen oberoende av om jordbruk och boskapsskötsel bedrevs vid sidan av dem eller inte. Resultaten gäller naturligtvis främst Paljak-området, men kan utan tvekan även allmänt anses bidra till kännedom om senneolitikum. Paljakfynden omfattar även kronologiska aspekter, som skall behandlas i ett senare sammanhang.

---

<sup>1</sup> Till Kiukais-kulturens boplatser kan eventuellt räknas även boplatserna Smedas vid Esse å, något nedanför Kvarnabba (40 möh). Provgävningar under åren 1982–1984 har gett jämförelsevis mycket kvarts. Keramiken utgörs av små oornerade bitar, som ej kan definieras. Lerans konsistens påminner emellertid om Kiukais-keramiken (NM 21632, 21780, 21936, 22760).

## Litteratur

- Carpelan, C., 1973: Bofast – icke bofast under förhistorisk tid i Finland. Bonde-veidemann, bofast- icke bofast i Nordisk forhistorie. *Tromsø Museums skrifter* vol. XIV. Tromsø.
- Carpelan, C., 1977: Älg- och björnhuvudföremål från Europas nordliga delar. *FM* 1975.
- Edgren, T., 1970: Studier över den snörkeramiska kulturens keramik i Finland. *SMYA* 72.
- Meinander, C.F., 1950: Esihistoria. *Etelä-Pohjanmaan historia I–II*. Helsinki.
- Meinander, C.F. 1954: Die Kiukais-kultur. *SMYA* 53.
- Miettinen, M., 1980: Forntid i Pörtom. *Boken om Pörtom*. Vasa.
- Salo, U., 1981: Satakunnan pronssikausi. *Satakunnan historia I: 2*. Rauma.
- Salomaa, R., Matiskainen, H., 1985: New Data on Shoreline Displacement and Archaeological Chronology in Southern Ostrobothnia and Northern Satakunta. *Iskos* 5.
- Siiriäinen, A., 1969: Über die Chronologie der steinzeitlichen Küstenwohnplätze Finnlands im Lichte der Uferverschiebung. *SM* 1969.
- Siiriäinen, A. 1974: Nuorakeraamisen kulttuurin hauta Teuvalla. *SM* 1974.
- Siiriäinen, A., 1978: Archaeological Shore Displacement Chronology in Northern Ostrobothnia, Finland. *Iskos* 2.
- Siiriäinen, A., 1981: On the cultural Ecology of the Finish Stone Age. *SM* 1980.
- Siiriäinen, A., 1982: Recent Studies on the Stone Age Economy in Finland. *Fennoscandia Antiqua* I.